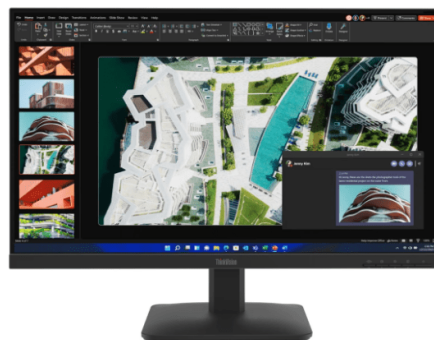


Uputstvo za upotrebu

LENOVO monitor 27" IPS ThinkVision S27-4e crni

Lenovo



Tehnoteka je online destinacija za upoređivanje cena i karakteristika bele tehnike, potrošačke elektronike i IT uređaja kod trgovinskih lanaca i internet prodavnica u Srbiji. Naša stranica vam omogućava da istražite najnovije informacije, detaljne karakteristike i konkurentne cene proizvoda.

Posetite nas i uživajte u ekskluzivnom iskustvu pametne kupovine klikom na link:

<https://tehnoteka.rs/p/lenovo-monitor-27-ips-thinkvision-s27-4e-crni-akcija-cena/>

Lenovo

ThinkVision

ThinkVision S27-4e

Uputstvo za korišćenje

Tipovi mašine: 64BE

Think

Brojevi proizvoda

A25270FS0
64BEKAR1WW

Prvo izdanje (jun 2025)

© Autorska prava Lenovo 2025.

LENOVO proizvodi, podaci, kompjuterski softver i usluge su razvijeni isključivo uz privatno finansiranje i prodaju se vladinim entitetima kao komercijalni predmeti, kako je definisano u 48 C.F.R. 2.101, uz ograničena prava na korišćenje, reprodukciju i otkrivanje.

OBAVEŠTENJE O OGRANIČENIM PRAVIMA: Ukoliko su proizvodi, podaci, kompjuterski softver ili usluge dostavljene u skladu sa ugovorom za opštu uslužnu administraciju, GSA ugovorom, korišćenje, reprodukcija ili otkrivanje je podložno ograničenjima postavljenim u Ugovoru br. GS-35F-05925.

Sadržaj

Informacije o bezbednosti	iv
Smernice za opštu bezbednost.....	iv
Poglavlje 1. Prvi koraci	1-1
Sadržaj paketa.....	1-1
Obaveštenje za upotrebu	1-2
Pregled proizvoda.....	1-3
Podešavanje monitora	1-6
Registrowanje vaše opcije.....	1-9
Poglavlje 2. Podešavanje i korišćenje monitora.....	2-1
Komfor i pristupačnost	2-1
Podešavanje slike vašeg monitora	2-3
Odabiranje podržanog režima za prikaz	2-7
Razumevanje štednje energije	2-8
Održavanje vašeg monitora.....	2-9
Odvajanje osnove monitora i postolja.....	2-9
Montiranje na zid (opciono).....	2-9
Poglavlje 3. Referentne informacije.....	3-1
Specifikacije monitora.....	3-1
Rešavanje problema.....	3-3
Ručno instaliranje upravljačkog programa monitora	3-5
Servisne informacije.....	3-6
Dodatak A. Servis i podrška	A-1
Registrowanje vaše opcije.....	A-1

Tehnička podrška preko interneta	A-1
Tehnička podrška preko telefona.....	A-1
Dodatak B. Obaveštenja	B-1
Informacije o recikliranju	B-2
Trgovačke marke	B-3
Kablovi i adapteri za napajanje	B-3

Informacije o bezbednosti

Smernice za opštu bezbednost

Za savete koji mogu da vam pomognu da bezbedno koristite kompjuter, idite na:
<http://www.lenovo.com/safety>

Before installing this product, read the Safety Information.

Before installing this product, read the Safety Information.

الرجاء قراءة معلومات السلامة قبل تركيب هذا المنتج.

Преди инсталиране на продукта, прочетете Информация за безопасност.

Před instalací tohoto produktu si přečtěte bezpečnostní informace.

Før du dette tages i brug produkt, skal du læse sikkerhedsoplysningerne.

Lesen Sie die Sicherheitshinweise, bevor Sie das Gerät installieren.

Πριν εγκαταστήσετε αυτό το προϊόν, διαβάστε τις Πληροφορίες για την ασφάλεια.

Antes de instalar este producto, lea la Información de seguridad.

Ennen kuin asennat tämän tuotteen, lue Turvallisuustiedot.

Avant d'installer ce produit, lisez les Informations de sécurité.

לפני התקנת המוצר, חשוב לקרוא את המידע בנושא בטיחות.

Prije ugradnje proizvoda pročitajte obavijesti o sigurnosti.

A termék használatba vétele előtt olvassa el a biztonsági tudnivalókat.

Sebelum memasang produk ini, baca Informasi Keselamatan.

Prima di installare il prodotto, leggere le informazioni sulla sicurezza.

本製品を設置する前に、安全に関する情報をお読みください。

본 제품을 설치하기 전에 안전 정보를 숙지하십시오.

Lees de veiligheidsinformatie voorafgaand aan het installeren van dit product.

Les sikkerhetsinformasjonen før du installerer produktet.

Przed instalacją tego produktu należy przeczytać Informacje dotyczące bezpieczeństwa.

Antes de instalar este produto, leia as Informações de segurança.

Antes de instalar este produto, leia as Informações de Segurança.

Înainte de a instala acest produs, citiți informațiile privind siguranța.

Перед установкой продукта прочтите раздел "Информация о безопасности".

Pred inštaláciou tohto výrobku si prečítajte bezpečnostné informácie.

Pred namestitvijo tega izdelka preberite varnostne informacije.

Pre instaliranja ovog proizvoda, pročitajte Bezbednosne informacije.

Läs säkerhetsinformation innan du installerar den här produkten.

โปรดอ่านข้อมูลด้านความปลอดภัยก่อนที่จะติดตั้งผลิตภัณฑ์นี้

Bu ürünün kurmadan önce Güvenlik Bilgilerini okuyun.

Перш ніж встановлювати пристрій, прочитайте інформацію з техніки безпеки.

在安装本产品之前, 请阅读“安全事项”。

安裝本產品前, 請閱讀安全資訊。

Težina jedinice 4,1 kg

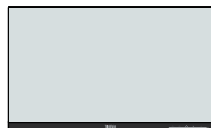
Poglavlje 1. Prvi koraci

Ovo uputstvo za korišćenje sadrži detaljna uputstva za rad za korisnika. Za brzi pregled uputstva, molimo vas da pogledate Poster za podešavanje, za kratke informacije.

Sadržaj paketa

U paketu ovog proizvoda treba da se nalazi sledeće:

- Informacioni letak
- Monitor sa ravnim ekranom
- Kabl za struju
- HDMI kabl
- Osnova
- Postolje



Obaveštenje za upotrebu

Da podesite svoj monitor, molimo vidite ilustracije ispod.

Napomena: Ne dodirujte ekran monitora. Područje ekrana je od stakla i može da se ošteti ukoliko grubo sa njim rukujete ili primenite preveliki pritisak.



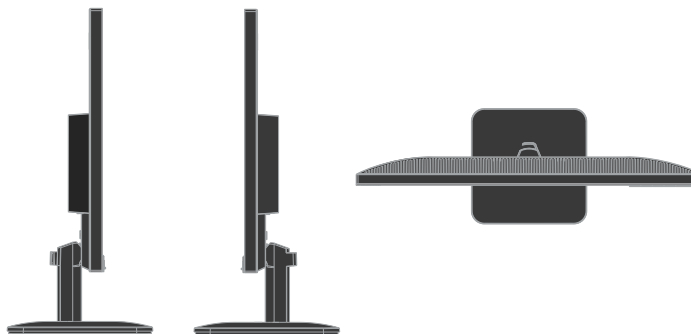
1. Postavite svoj monitor sa licem okrenutim naniže na meku, ravnu površinu.
2. Poravnajte držač za sklapanje postolja sa monitorom.
3. Ubacite osnovu prema postolju, dok ne upadne ispravno na mesto.
4. Pažljivo uspravite monitor držeći ga obema rukama.

Napomena: Da biste prikazali VESA montiranje, molimo vas pogledajte „Montiranje na zid (opciono)“ na stranici 2-9.

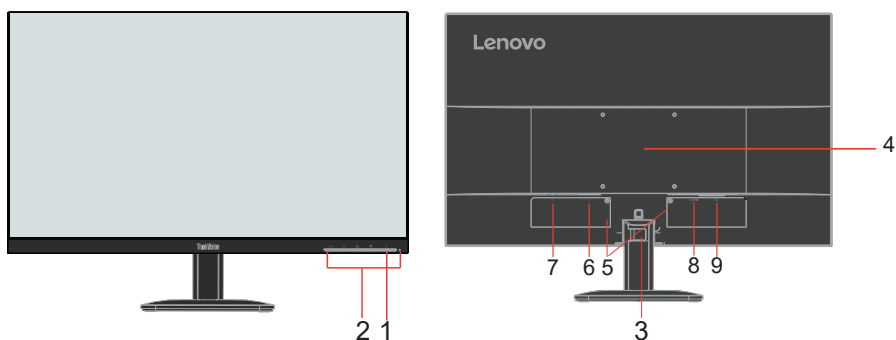
Pregled proizvoda

Ovaj odeljak će vam pružiti informacije o podešavanju pozicija monitora, kontrolama za podešavanje za korisnika i korišćenju proreza za blokadu kablova.

Pogled sa strane i odozgo



Pogled s prednje i zadnje strane

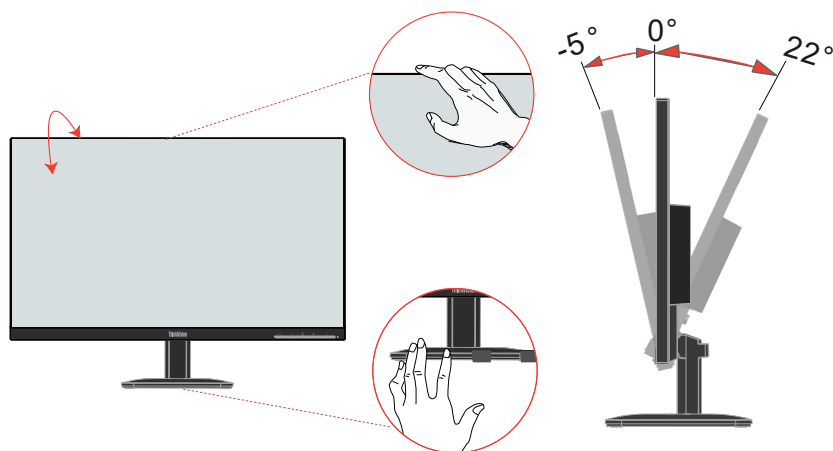


Br.	Ime	Opis
1	Taster za uključivanje/ isključivanje	Da uključite i isključite monitor.
2	Funkcijski tasteri	Za korišćenje kontrola menija na ekranu. (Za informacije o tome kako da koristite ove kontrolne tastere, molimo pogledajte „Podešavanje slike vašeg monitora“ na stranici 2-3.)
3	Otvor za provlačenje kablova	Koristite da biste složili kablove tako što ćete ih provući kroz otvor.
4	VESA otvori za montiranje (100 mm x 100 mm)	Koriste se za montiranje monitora na zid preko VESA kompatibilnog kompleta za montiranje na zid.
5	Regulatorna oznaka	Navodi regulatorna odobrenja.
6	Priključak za napajanje	Povežite strujni kabl.
7	Prorez za zaključavanje pomoću kabla	Opremljen je prorezom za blokadu kablova koji se nalazi na poleđini monitora.
8	HDMI 1.4 priključak	Za povezivanje s vašim računarom pomoću HDMI kabla.
9	Analogni port	Povežite s vašim računarom pomoću analognog signalnog kabla

Tipovi podešavanja

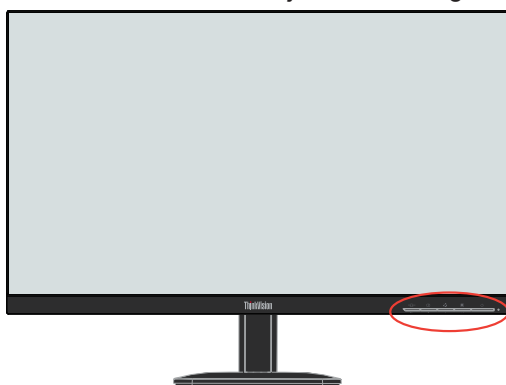
Nagib

Pogledajte ilustraciju u nastavku za primer opsega nagiba.



Kontrole monitora

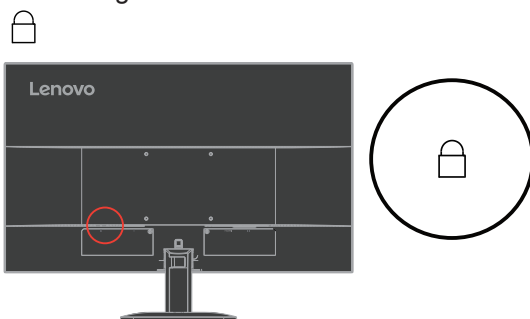
Kontrolni tasteri na zadnjem delu omogućavaju pristup raznim funkcijama.



Za informacije o tome kako da koristite ove kontrolne tastere, molimo pogledajte „Podešavanje slike vašeg monitora“ na stranici 2-3.

Prorez za zaključavanje pomoću kabla

Vaš monitor je opremljen prorezom za blokadu kablova koji se nalazi na zadnjem delu vašeg monitora.



Podešavanje monitora

Ovaj odeljak vam pruža informacije o tome kako da podesite svoj monitor.

Povezivanje i uključivanje vašeg monitora

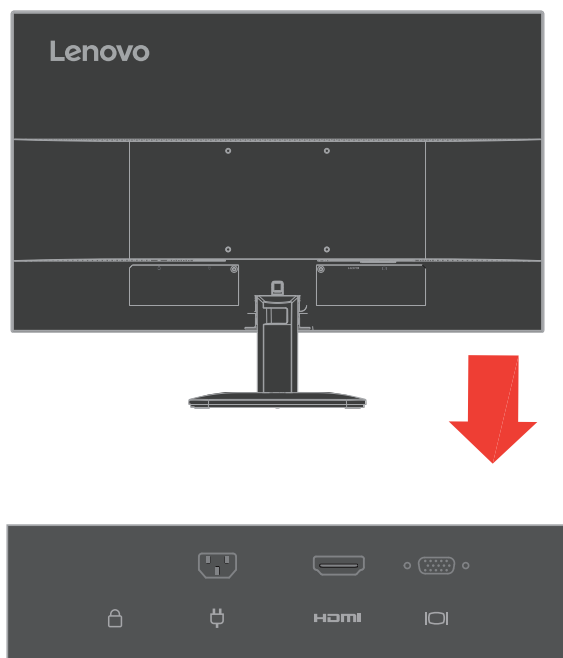
Napomena: Obavezno pročitajte Bezbednosne informacije na stranici iv pre obavljanja ove procedure.

1. Isključite svoj računar i sve prikačene uređaje i izvucite kabl za napajanje računara.

Napomena: Tip utikača i utičnice koji su ovde prikazani služi samo kao ilustracija.

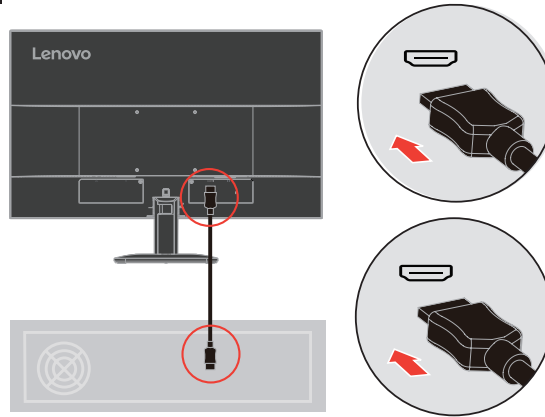


2. Povežite kablove u skladu sa idnikacijama ispod ikonice.

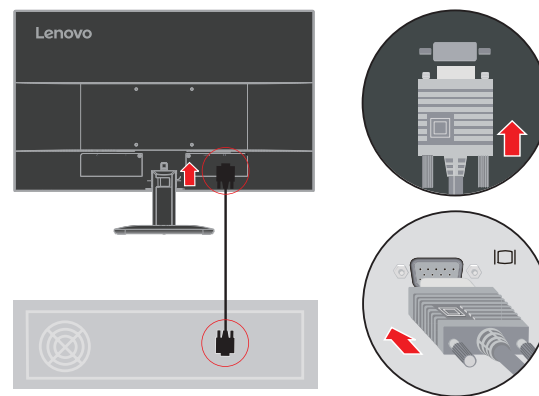


-
3. Za računar sa HDMI povezivanjem.
Lenovo preporučuje kupcima koji zahtevaju korišćenje HDMI ulaza na svom monitoru da kupe „Lenovo HDMI – HDMI kabl OB47070”
www.lenovo.com/support/monitoraccessories.

HDMI

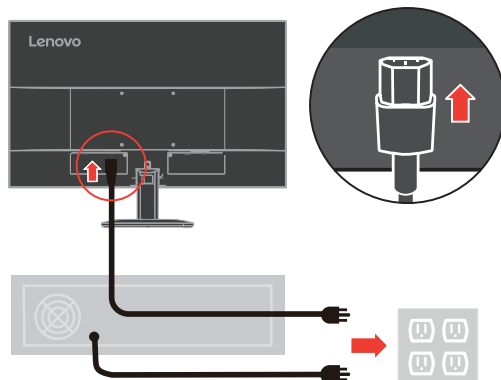


4. Za povezivanje kompjutera pomoću analognog signalnog kabla.

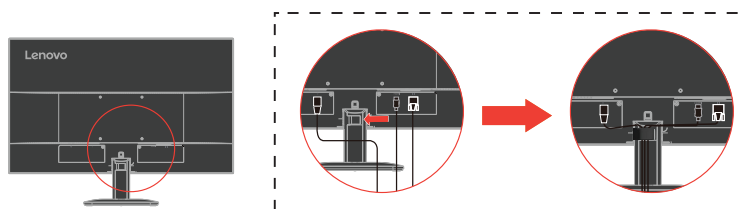


-
5. Ubacite kabl za napajanje u monitor, potom priključite kabl za napajanje monitora i kabl za kompjuter u uzemljene električne priključke.

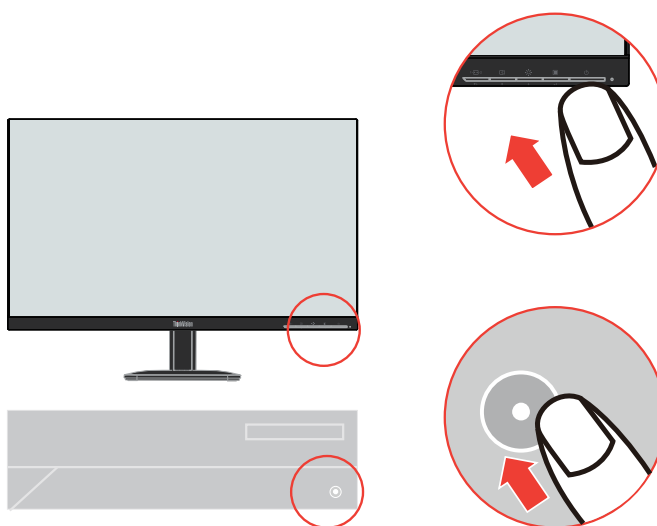
Napomena: Sa ovom opremom se mora koristiti sertifikovan kabl za napajanje. Relevantna nacionalna instalacija i/ili propisi za opremu će biti uzeti u obzir. Potrebno je koristiti sertifikovan kabl za napajanje ne lakši od običnog polivinilnog hloridnog fleksibilnog kabla prema IEC 60227 (oznake H05VV-F 3G 0,75 mm² ili H05VVH2-F2 3G 0,75 mm²). Alternativno, koristiće se fleksibilan kabl od sintetičke gume u skladu sa IEC 60245 (oznaka H05RR-F 3G 0,75 mm²).



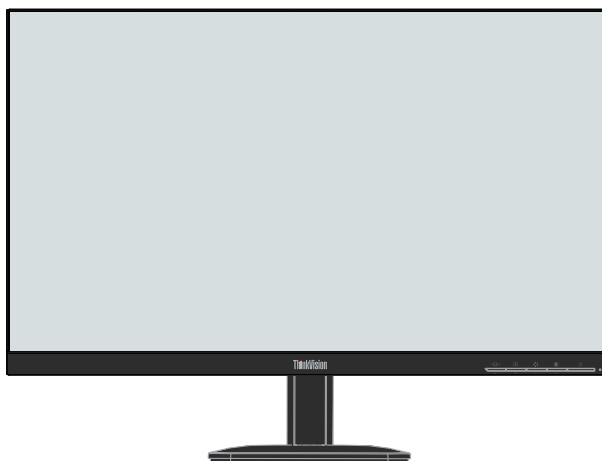
6. Povežite kablove zakačkom za kablove.



7. Uključite monitor i kompjuter.



-
8. Kada instalirate upravljački program za monitor, preuzmite upravljački program koji odgovara vašem modelu monitora s Lenovo veb-lokacije https://pcsupport.lenovo.com/solutions/s27_4e. Pogledajte odeljak „Ručno instaliranje upravljačkog programa monitora“ na stranici 3-5 da biste instalirali upravljački program.



Registrowanje vaše opcije

Hvala vam što ste kupili ovaj proizvod kompanije Lenovo. Odvojite par trenutaka da biste registrovali svoj proizvod i snabdeli nas informacijama koje će pomoći kompaniji Lenovo da vam pruža bolje usluge u budućnosti. Vaše povratne informacije su nam od velikog značaja za razvoj proizvoda i usluga koje su vama bitne, kao i za razvoj boljih načina za komunikaciju sa vama. Registrujte svoju opciju na sledećoj internet prezentaciji:

<http://www.lenovo.com/register>

Lenovo će vam poslati informacije i ažuriranja za vaš registrovani proizvod osim ukoliko ne naznačite na upitniku internet prezentacije da ne želite da primete dalje informacije.

Poglavlje 2. Podešavanje i korišćenje monitora

Ovaj odeljak će vam pružiti informacije o podešavanju i korišćenju vašeg monitora.

Komfor i pristupačnost

Dobra ergonomska vežba je važna da biste dobili najviše od vašeg ličnog kompjutera i da biste izbegli neudobnost. Uredite svoje radno mesto i opremu koju koristite da odgovara vašim ličnim potrebama i vrsti posla kojim se bavite. Pored toga, koristite zdrave radne navike da biste maksimalno povećali svoj učinak i komfor dok koristite svoj kompjuter. Za više detaljnih informacija na bilo koju od ovih tema, posetite internet prezentaciju Healthy Computing (zdravo korišćenje računara) na:

<http://www.lenovo.com/healthycomputing/>.

Uređivanje vašeg radnog mesta

Koristite radnu površinu odgovarajuće visine i dostupnu radnu površinu koja će vam omogućiti da radite komforno.

Organizujte svoje radno mesto tako da odgovara načinu na koji koristite materijale i opremu. Održavajte svoje radno mesto čistim za materijale koje uglavnom koristite i postavite predmete koje najčešće koristite, kao što su miš kompjutera ili telefon, na najpristupačnije mesto.

Postava opreme i podešavanje igraju veliku ulogu u vašem radnom stavu. Sledeće teme opisuju kako da optimizujete podešavanje opreme da biste postigli i održali dobar radni stav.

Pozicioniranje monitora i gledanje u njega

Postavite i podesite monitor svog kompjutera tako da imate komforan pogled prateći sledeće stavke:

- **Udaljenost gledanja:** Preporučena razdaljina tokom gledanja između oka i monitora je $1,5 \times$ dijagonala ekrana. Rešenja za ostvarivanje ove potrebne razdaljine u situacijama skućenog kancelarijskog prostora uključuju povlačenje stola od zida ili razdelnika kako bi se dobilo mesto za monitor, korišćenje ravnog panela ili kompaktnih ekrana, stavljanje monitora u ugao stola ili stavljanje tastature na podesivo postolje na izvlačenje kako bi se stvorila dublja radna površina.
- **Visina monitora:** Postavite monitor tako da vaša glava i vrat budu u udobnom i neutralnom (vertikalnom ili ispravnom) položaju. Ukoliko vaš monitor nema podešavanja za visinu, može biti potrebno da postavite knjige ili druge čvrste predmete ispod baze monitora da biste dobili željenu visinu. Opšta smernica je da postavite monitor tako da vrh monitora bude kod ili blago ispod visine vašeg oka kada udobno sednete. Ipak, obratite pažnju da optimizujete visinu svog monitora tako da linija gledanja između vaših očiju i centra monitora odgovara vašim preferencama za vizuelnu udaljenost i udobno gledanje kada su vaši očni mišići u opuštenom stanju.
- **Nagib:** Podesite nagib svog monitora da biste optimizovali izgled sadržaja ekrana i da biste podesili vaš željeni položaj za glavu i vrat.
- **Opšta lokacija:** Postavite svoj monitor tako da izbegnete blesak ili odraze na ekranu od preteranog osvetljenja ili prozora koji su blizu.

Slede neki drugi saveti za udobno gledanje vašeg monitora:

- Koristite adekvatno osvetljenje za tip posla koji radite.
- Koristite kontrole za osvetljenost, kontrast i podešavanje slike, ukoliko ih imate, da biste optimizovali sliku na ekranu tako da odgovara vašim vizuelnim preferencama.
- Održavajte ekran svog monitora čistim da biste mogli da se fokusirate na sadržaj ekrana.

Bilo koja koncentrisana i stalna vizuelna aktivnost može da bude naporna za vaše oči. Obratite pažnju da povremeno skrenete pogled sa ekrana svog monitora i fokusirate se na udaljeni objekat da biste dopustili vašim očnim mišićima da se opuste. Ukoliko imate pitanja o iscrpljenosti oka ili vizuelnoj neugodnosti, konsultujte specijalistu za vid radi saveta.

Brzi saveti za zdrave radne navike

Sledeće informacije su kratak pregled nekih važnih faktora koje treba uzeti u obzir koji će vam pomoći da ostanete produktivni i da vam i dalje bude udobno dok koristite svoj kompjuter.

- **Dobro držanje počinje sa podešavanjem opreme:** Postava vašeg radnog mesta i podešavanje vaše kompjuterske opreme ima veliki uticaj na vaš stav dok koristite svoj kompjuter. Obavezno optimizujte položaj i orijentaciju svoje opreme prateći savete navedene u „Uređivanje vašeg radnog mesta“ na stranici 2-1 kako biste mogli da održite udoban i produktivan stav. Takođe, obratite pažnju da podesite mogućnosti komponenata svog kompjutera i kancelarijski nameštaj tako da najbolje odgovara vašim preferencama sada i dok se vaše preference menjaju tokom vremena.
- **Manje promene u držanju mogu da vam pomognu da izbegnete neugodnost:** Što duže sedite i radite za kompjuterom, to je važnije da obratite pažnju na svoje držanje u toku rada. Izbegavajte da budete u istom položaju tokom dužeg vremenskog perioda. Povremeno naćinite manje promene u svom držanju da bi vam pomoglo da sprećite bilo kakvu neugodnost koja može da se javi. Iskoristite bilo koja podešavanja koja vam kancelarijski nameštaj ili oprema prućaju da biste prilagodili promene u držanju
- **Kratke, povremene pauze vam omogućuju da zdravo koristite računar:** Zato što je korišćenje kompjutera prvenstveno statićna aktivnost, naroćito je vaćno da pravite kratke pauze u toku rada. Povremeno, ustanite ispred svog radnog mesta, protećnite se, prošetajte za ćašu vode ili na drugi naćin napravite kratku pauzu u korišćenju kompjutera. Kratka pauza pruća vašem telu dobrodošlu promenu u držanju i pomaće da vam i dalje bude udobno i da ostanete produktivni dok obavljate svoj posao.

Informacije o pristupaćnosti

Kompanija Lenovo se obavezala da prući bolji pristup informacijama i tehnologiji osobama sa invaliditetom. Sa assisitive tehnologijama, korisnici mogu da pristupe informacijama na naćin koji najbolje odgovara njihovom invaliditetu. Neke od ovih tehnologija su već obezbećene u vašem operativnom sistemu; druge se mogu kupiti kod prodavaca ili im se može pristupiti na:

https://lenovo.ssbartgroup.com/lenovo/request_vpat.php






Podešavanje slike vašeg monitora

Ovaj odeljak opisuje korisničke kontrolne opcije koje se koriste za podešavanje slike vašeg monitora.

Upotreba kontrola za direktan pristup

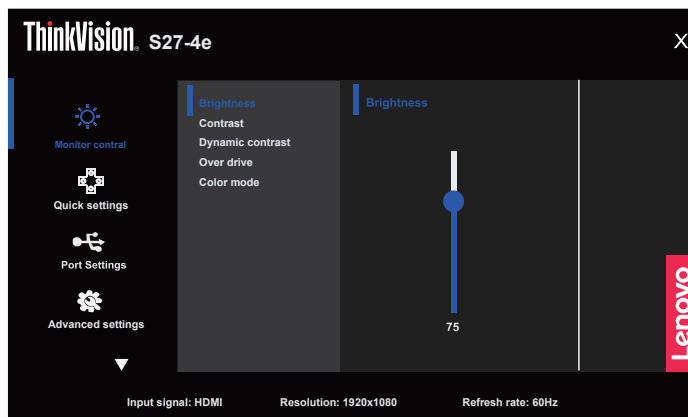
Kontrole za direktan pristup mogu da se koriste kada Prikaz preko ekrana (OSD) nije prikazan.

Tabela 2-1. Kontrole za direktan pristup















Ikona	Ime	Opis
	Meni/U redu	<ul style="list-style-type: none">• Pritisnite da biste otvorili glavni meni kada nema prikaza na ekranu.• Pritisnite da biste prešli na sledeći nivo na glavnom meniju ili podmeniju ili se kretali unazad kroz podmenije.• Pritisnite i zadržite 10 sekundi da biste zaključali/otključali sve menije.
	Osvetljenost/ taster dole	<ul style="list-style-type: none">• To je prečica za podešavanje funkcije Osvetljenje kada OSD nije na ekranu.• Pritisnite da biste pomerili indikator munje u glavnom meniju nadole na sledeću stavku.• Pritisnite da biste smanjili trenutnu vrednost na traci podešavanja.
	Automatsko podešavanje/ taster gore	<ul style="list-style-type: none">• To je prečica za automatsko podešavanje kada OSD nije na ekranu.• Pritisnite da biste pomerili indikator munje u glavnom meniju nagore na poslednju stavku.• Pritisnite da biste povećali trenutne vrednosti na traci podešavanja.
	Ulazni izvor	To je prečica za promenu ulaznog signala kada nema menija na ekranu ili u režimu uštede energije.
	DDC-CI	Pritisnite i držite 10 sekundi da biste omogućili/onemogućili „DDC/CI“.
	Dugme za napajanje	Uključuje/isključuje monitor. Beli indikator označava uključeno napajanje. Narandžasti označava režim pripravnosti/uštede energije.

Korišćenje kontrola za meni na ekranu (OSD)

Da biste podesili podešavanja, kontrole za korisnika možete pogledati preko menija na ekranu.



Da biste koristili kontrole:

1. Pritisnite  da biste otvorili glavni meni za prikaz preko ekrana.
2. Koristite  ili  za kretanje među ikonama. Odaberite ikonu i pritisnite  da biste pristupili izabranoj funkciji. Ako postoji podmeni, možete da se krećete između opcija koristeći  ili , a zatim pritisnite  da odaberete tu funkciju. Koristite  ili  da biste izvršili podešavanja, a zatim pritisnite  da sačuvate.
3. Pritisnite  da biste se pomerili unazad preko pod menija i izašli iz prikaza preko ekrana (OSD).
4. Pritisnite i držite  10 sekundi da biste zaključali meni na ekranu (OSD). Ovo će sprečiti slučajna podešavanja na prikazu preko ekrana (OSD). Pritisnite i držite  10 sekundi da biste otključali meni na ekranu (OSD) i omogućili podešavanja u meniju na ekranu (OSD).
5. Automatski omogućuje DDC/CI. Upotrebite taster za izlaz iz menija na ekranu i držite  10 sekundi da biste onemogućili/omogućili funkciju DDC/CI. Poruka "DDC/CI onemogućiti" se prikazuje na ekranu.
6. Opcija ENERGY STAR ponovo postavlja sva korisnička podešavanja na podrazumevane vrednosti kako bi monitor ispunio zahteve standarda Energy Star.



Energy Star je program za uštedu energije za potrošačku elektroniku koji predvodi Vlada SAD. Pokrenule su ga 1992. agencije EPA i DOE radi smanjenja potrošnje energije i emisije gasova koji izazivaju efekat staklene bašte. Logotip Energy Star je simbol očuvanja energije i zaštite životne sredine. On unapređuje koncept efikasnosti energije za potrošače i proizvođače i efikasno usmerava tržište.

Propis Energy Star unapređuje energetska efikasnost i smanjuje zagađenje vazduha korišćenjem energetski efikasnijih uređaja u domovima, kancelarijama i fabrikama. Jedan način za dostizanje ovog cilja je korišćenje upravljanja u cilju smanjenja potrošnje energije kada se proizvod ne koristi. Podrazumevana podešavanja za monitore su usaglašena sa Energy Star sertifikacijom. Bilo koje promene koje izvrše korisnici radi dodatnih funkcija i funkcionalnosti mogu da povećaju potrošnju energije, što će prekoračiti ograničenja standarda Energy Star. Ako korisnik promeni opcije u vezi sa energetska efikasnošću kao što su osvetljenje, režim boja itd, izaberite All Reset Factory (Ponovo postavi sve

na fabričke vrednosti) ili izaberite opciju Energy Star i potrošnja energije će biti vraćena na efikasnost potrošnje energije u skladu sa standardom Energy Star. Za detaljnije informacije pogledajte (www.energystar.gov/products). Svi proizvodi programa Energy Star će biti objavljeni na mreži i mogu direktno da im pristupe državne administracije, javne institucije i potrošači.

Tabela 2-2. Funkcije menija na ekranu

Ikona za prikaz na ekranu (OSD) u glavnom meniju	Podmeni	Opis	Kontrole i podešavanja
Monitor control (Kontrole monitora)	Brightness (Osvetljenje)	Podešava celokupno osvetljenje ekrana.	Svi ulazni portovi
	Contrast (Kontrast)	Podešava razliku između svetlih i mračnih područja.	
	Dynamic contrast (Dinamički kontrast)	<ul style="list-style-type: none"> • On (Uključeno) • Off (Isključeno) 	
	Over drive (OverDrive)	<ul style="list-style-type: none"> • Off (Isključeno) • Normal (Normalno) • Extreme (Ekstremno) 	
	Color Mode (Režim boja)	<ul style="list-style-type: none"> • sRGB • Neutral (Neutralna) • Warm (Toplo) • Cool (Hladno) • Custom (Prilagođeno) R: Povećava ili smanjuje zasićenost 'crvene' na slici. G: Povećava ili smanjuje zasićenost 'zelene' na slici. B: Povećava ili smanjuje zasićenost 'plave' na slici.	
Quick settings (Brza podešavanja)	Up key (Taster gore)	<ul style="list-style-type: none"> • Brightness (Osvetljenje) • Contrast (Kontrast) • Color Mode (Režim boja) 	
	Down key (Taster dole)	<ul style="list-style-type: none"> • Language (Jezik) • Automatic (Automatski) 	
Port settings (Podešavanja porta)	Input signal (Ulazni signal)	<ul style="list-style-type: none"> • Auto (Automatski) • VGA • HDMI 	Samo za HDMI port
	Video range (Video opseg)	<ul style="list-style-type: none"> • Auto (Automatski) • Full Range 0-255 (Puni opseg 0-255) • Limited Range 16-235 (Ograničeni opseg 16-235) Napomena: Odnosi se na RGB opseg HDMI ulaza.	

Ikona za prikaz na ekranu (OSD) u glavnom meniju	Podmeni	Opis	Kontrole i podešavanja
Advanced Settings (Napredna podešavanja)	Image Position (Položaj slike)	<ul style="list-style-type: none"> • H. Position (H. pozicija) • V. Position (V. pozicija) 	Samo za VGA portove
	Image setup (Podešavanje slike)	<ul style="list-style-type: none"> • Automatic (Automatski) • Manual (Ručno) 	
	Button repeat rate (Frekvencija ponavljanja tastera)	<ul style="list-style-type: none"> • Default (Standardno) • Slow (Sporo) • Off (Isključeno) 	Svi ulazni portovi
	Aspect ratio (Odnos visine i širine ekrana)	<ul style="list-style-type: none"> • Full screen (Preko celog ekrana) • Original AR (Originalni AR) 	
	LED Indicator (LED indikator)	<ul style="list-style-type: none"> • On (Uključeno) • Off (Isključeno) <p>Napomena: Kada je LED indikator uključen, LED je uključen; kada je LED indikator isključen, LED je uvek isključen.</p>	
	Power button lock (Zaključavanje dugmeta za napajanje)	<ul style="list-style-type: none"> • On (Uključeno) • Off (Isključeno) 	
Menu settings (Podešavanja menija)	Information (Informacije)	<ul style="list-style-type: none"> • Model name (Naziv modela) • Firmware (Firmver) • Serial number (Serijski broj) 	Svi ulazni portovi
	Language (Jezik)	Izbor jezika prikaza na ekranu. Napomena: Odabrani jezik utiče samo na jezik prikaza na ekranu. Nema efekat na bilo koji softver koji radi na kompjuteru.	
	OSD Time Out (Istek vremena prikaza na ekranu)	Traka za podešavanje 5~60	
	OSD position (Pozicija menija na ekranu)	Traka za podešavanje 0~100 (H,V)	
	Transparency (Prozirnost)	Traka za podešavanje 0~100	
	Factory Reset (Vraćanje na fabričke vrednosti)	<ul style="list-style-type: none"> • Reset (Resetovanje) • No (Ne) 	
<p>*Korišćenje ekstremnog režima (vreme odziva) može da dovede do smanjenja kvaliteta prikaza prilikom prikaza pokretne video grafike. Korisnici treba da provere ekstremni režim (vreme odziva) i potvrde da li je kompatibilan sa aplikacijama sa kojima žele da ga koriste.</p> <p>*Low Blue Light (Slabo plavo svetlo): Monitor koristi ekran sa slabim plavim svetlom. U skladu je sa TÜV Rheinland Low Blue Light sertifikacijom hardverskog rešenja za slabo plavo svetlo u okviru resetovanja na fabrička/podrazumevana podešavanja (Low Blue Light (Slabo plavo svetlo)=Standard (Standardno), Brightness (Osvetljenje): 75%, Contrast (Kontrast): 75%, CCT: Warm (Toplo))</p>			

Odabiranje podržanog režima za prikaz

Režim za prikaz koji monitor koristi kontroliše kompjuter. Zbog toga, pogledajte dokumentaciju svog kompjutera za detalje o tome kako da promenite režime za prikaz.

Veličina slike, pozicija i oblik se mogu promeniti kada se promeni režim za prikaz. Ovo je normalno i slika se može ponovo podesiti korišćenjem automatskog podešavanja slike i kontrola za sliku. Za razliku od CRT monitora, koji zahtevaju visok opseg osveženja da bi minimizovali svetlucanje, LCD ili Flat Panel tehnologija je svojstveno bez svetlucanja.

Napomena: Ako je vaš sistem prethodno korišćen sa CRT monitorom i trenutno je konfigurisan na režim za prikaz izvan opsega ovog monitora, može biti potrebno da ponovo privremeno prikačite CRT monitor dok ponovo ne konfigurirate sistem; poželjno na 1920 x 1080 pri 60 Hz, što je česta rezolucija režima za prikaz. Režimi za prikaz prikazani ispod su optimizovani u fabrici.

Napomena: Prema VESA standardu, može doći do određene greške (+/-1Hz) prilikom izračunavanja brzine osvežavanja (frekvencije polja) različitih operativnih sistema i grafičkih kartica. Da bi se poboljšala kompatibilnost, nominalna brzina osvežavanja ovog proizvoda je zaokružena. Pogledajte stvarni proizvod.

Tabela 2-3. Fabrički podešeni režimi za prikaz

Sposobnost adrese	Frekvencija osveženja (Hz)
640x480	60 Hz, 67 Hz, 72 Hz, 75 Hz
720x400	70Hz
800x600	60 Hz, 72 Hz, 75 Hz
832x624	75Hz
1024x768	60Hz, 70Hz, 75Hz
1280x800	60Hz
1280x1024	60Hz, 75 Hz
1440x900	60Hz
1600x900	60Hz
1680x1050	60Hz
1920x1080	60 Hz, 75 Hz (samo za HDMI port), 100 Hz (samo za HDMI port)

Razumevanje štednje energije

Do štednje energije dolazi kada kompjuter prepozna da niste koristili svoj miš ili tastaturu u toku korisnički definisanog perioda. Postoji nekoliko stanja kao što je opisano ispod.

Za optimalni rad, isključite svoj monitor na kraju svakog radnog dana, ili kad god planirate da ga ne koristite na duže vreme u toku dana.

Tabela 2-4. Indikator napajanja

Stanje	Indikator napajanja	Ekran	Nastavak rada	Saglasnost
Uključeno	Bela	Normalno		
Vreme čekanja/ suspenzija	Tamnožuto	Prazno	Pritisnite taster ili pomerite miš. Ponovno pojavljivanje će možda malo kasniti. Napomena: Vreme čekanja se takođe pojavljuje ukoliko nema izlaza za sliku za monitor.	ENERGY STAR
Isključeno	Isključeno	Prazno	Pritisnite taster za napajanje da biste uključili Može doći do malog zakašnjenja pre nego što se slika ponovo pojavi.	ENERGY STAR

Režimi štednje energije

VESA režimi	Horizontalna sinhronizacija	Vertikalna sinhronizacija	Video	Indikator napajanja	Potrošnja energije
Normalno otvoreno	Aktivno	Aktivno	Aktivno	Bela	19,8 W (maksimum)* 17,3 W (tipično)
Režim aktivne isključenosti	Neaktivno	Neaktivno	Isključeno	Tamnožuto	Manje od 0,5 W
Isključeno	-	-	-	Isključeno	Manje od 0,3 W

Energy Star	Potrošnja energije
P_{ON}	13 W
E_{TEC}	45,73 kWh

** Maksimalna potrošnja energije s maksimalnom svetlinom.

Ovaj dokument je samo informativan i odražava laboratorijske performanse. Vaš proizvod može da radi drugačije, u zavisnosti od softvera, komponenti i perifernih uređaja koje se poručili i nemamo obavezu za ažuriranje takvih informacija. Shodno tome, kupac ne treba da se oslanja na ove informacije prilikom odlučivanja o električnim tolerancijama i drugim stvarima. Nijedna garancija u pogledu tačnosti ili potpunosti nije izražena ili implicirana.

Održavanje vašeg monitora

Obratite pažnju da isključite napajanje pre nego što sprovedete bilo kakvo održavanje na monitoru.

Nemojte da:

- Primenjujete vodu ili tečnost direktno na monitor.
- Koristite rastvarače ili abrazivna sredstva.
- Koristite zapaljive materijale za čišćenje da biste očistili svoj monitor ili bilo koju drugu električnu opremu.
- Dodirujete površinu svog monitora sa oštrim ili abrazivnim predmetima. Ovakav tip kontakta može da dovede do trajne štete na vašem ekranu.
- Koristite bilo koja sredstva za čišćenje koja sadrže anti-statičke rastvore ili slične dodatke. Ovo može da ošteti sloj površine ekrana.

Potrebno je da:

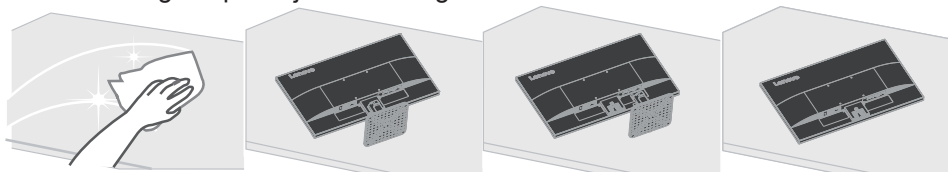
- Blago navlažite mekanu krpu sa vodom i upotrebite je da nežno obrišete pokrivače i ekran.
- Uklonite masnoću ili otiske prstiju sa vlažnom krpom i sa malo slabog deterdženta.

Odvajanje osnove monitora i postolja

Korak 1: Postavite monitor na meku i ravnu površinu.

Korak 2: Pritisnite i držite dugme za odvajanje postolja.

Korak 3: Podignite postolje i uklonite ga s monitora.

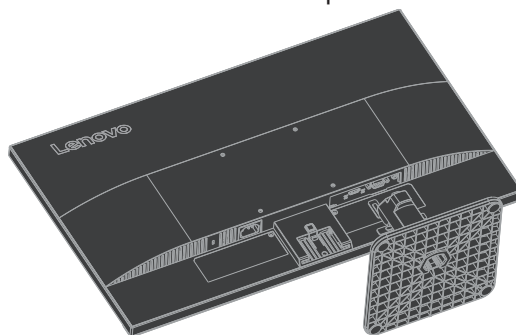


Montiranje na zid (opciono)

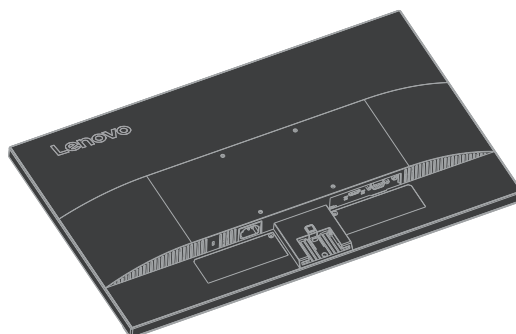
Pogledajte uputstva koja ste dobili sa kompletom za montiranje osnove. Da pretvorite svoj LCD ekran sa ekrana koji stoji na stolu na ekran koji je montiran na zid, uradite sledeće:

Korak 1: Proverite da je taster za napajanje isključen, a potom izvucite kabl za napajanje.

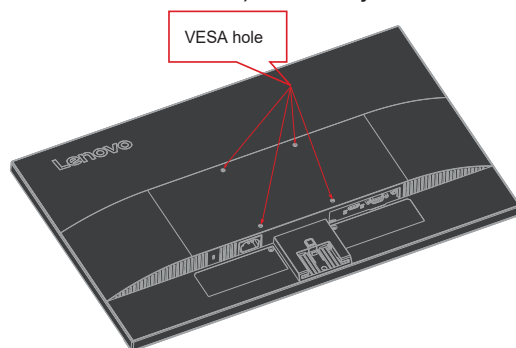
Korak 2: Postavite LCD ekran licem naniže na peškir ili čebe.



Korak 3: Uklonite osnovu sa monitora, pogledajte “Odvajanje osnove monitora i postolja”.



Korak 4: Prikačite držač za montažu iz VESA kompatibilnog kompleta za montiranje na zid (rastojanje od 100 mm x 100 mm), VESA vijak za montiranje M4 x 10 mm.



Korak 5: Prikačite LCD ekran na zid, prateći uputstva kompleta za montiranje na zid.

Za korišćenje samo za UL navedenim konzolama za montiranje na zid sa minimalnom težinom/opterećenjem: 8kg

Poglavlje 3. Referentne informacije

Ovaj odeljak sadrži specifikacije monitora, uputstvo za ručnu instalaciju upravljačkog programa monitora, informacije o rešavanju problema.

Specifikacije monitora

Tabela 3-1. Specifikacije monitora za model tipa S27-4e/64BEKAR1WW

Dimenzije	Dubina	210 mm (8,27 in.)
	Visina	443,5 mm (17,46 in.)
	Širina	611,9 mm (24,09 in.)
Postolje	Nagib	Opseg: Od -5° do 22°
VESA montiranje	Podržano	100 mm x 100 mm (3,94 in. x 3,94 in.)
Slika	Vidljiva veličina slike	685,8 mm (27 in.)
	Maksimalna visina	336,3 mm (13,24 in.)
	Maksimalna širina	597,9 mm (13,24 in.)
	Razdoblje piksela	0,3114 mm × 0,3114 mm
Ulaz za napajanje	Dolazni napon	100 V – 240 V AC
	Maksimalna jačina struje	1,5A
Potrošnja energije Napomena: Cifre o potrošnji energije su navedene za monitor i napajanje zajedno. Napomena: Tipična potrošnja energije je testirana u okviru podrazumevanog podešavanja prikaza na ekranu.	Normalno otvoreno	< 19,8 W (maks.) < 17,3 W (tipično)
	Vreme čekanja/suspenzija	<0,5 W
	Isključeno	<0,3 W pri 100 V AC i 240 V AC
Video ulaz (analogni)	Interfejs	VGA
	Ulazni signal	Analogni digitalni drajv, 75 oma 0,7 V
	Horizontalna adresibilnost	1920 piksela (Maks.)
	Vertikalna adresibilnost	1080 linija (Maks.)
	Frekvencija sata	160 MHz (Maks.)
HDMI	Interfejs	HDMI
	Ulazni signal	VESA TMDS (Panel Link™)
	Horizontalna adresibilnost	1920 piksela (Maks.)
	Vertikalna adresibilnost	1080 linija (Maks.)
	Frekvencija sata	240 MHz (Maks.)

Komunikacije	VESA DDC/CI	
Podržani režimi prikaza	Horizontalna frekvencija	30 kHz – 115 kHz
	Vertikalna frekvencija	48 Hz – 100 Hz
	Nativna rezolucija	1920 x 1080 pri 60 Hz
Temperatura	Radna	od 0 °C do 40 °C (od 32 °F do 104 °F)
	Čuvanja	od -20 °C do 60 °C (od -4 °F do 140 °F)
	Slanja	od -20 °C do 60 °C (od -4 °F do 140 °F)
Vlažnost vazduha	Radna	10% do 80% bez kondenzacije
	Čuvanja	5% do 95% bez kondenzacije
	Slanja	5% do 95% bez kondenzacije

Rešavanje problema

Ukoliko imate problema u rešavanju ili korišćenju monitora, možda ćete moći sami da rešite problem. Pre pozivanja vašeg prodavca ili Lenovo, probajte sa predloženim akcijama koje su odgovarajuće za vaš problem.

Tabela 3-2. Rešavanje problema

Problem	Mogući uzrok	Predložena akcija	Referenca
Reči „Input not supported“ (Ulaz nije podržan) prikazuju se na ekranu, a indikator napajanja treperi narandžasto.	Sistem je podešen na režim za prikazivanje koji monitor ne podržava.	<ul style="list-style-type: none"> • Ukoliko menjate stari monitor, ponovo ga povežite i podesite režim prikaza u okviru određenog opsega novog monitora. • Ukoliko koristite Windows sistem, restartujte sistem u "safe mode" bezbednom režimu a potom odaberite podržani režim ekrana za svoj kompjuter. • Ako ove opcije ne rade, obratite se centru za podršku korisnika. 	„Odabiranje podržanog režima za prikaz“ na stranici 2-7
Kvalitet slike je neprihvatljiv.	Kabl za video signal nije povezan sa monitorom ili sa sistemom u potpunosti.	Proverite da je signalni kabl čvrsto prikačen za sistem i monitor.	„Povezivanje i uključivanje vašeg monitora“ na stranici 1-6
	Podešavanje boje je možda netačno.	Odaberite drugo podešavanje boje sa menija na ekranu.	„Podešavanje slike vašeg monitora“ na stranici 2-3
	Nije obavljena funkcija automatskog podešavanja slike.	Obavite automatsko podešavanje slike.	„Podešavanje slike vašeg monitora“ na stranici 2-3
Indikator napajanja nije upaljen i nema slike.	<ul style="list-style-type: none"> • Prekidač za napajanje monitora nije upaljen. • Kabl za struju je nedovoljno dobro pričvršćen ili nije pričvršćen. • Nema struje u izlazu za struju. 	<ul style="list-style-type: none"> • Proverite da je kabl za struju dobro pričvršćen. • Proverite da priključak ima struje. • Uključite monitor. • Probajte da koristite drugi kabl za struju. • Probajte da koristite drugi priključak za struju. 	„Povezivanje i uključivanje vašeg monitora“ na stranici 1-6
Ekran je prazan i indikator napajanja gori žuto.	Monitor je u režimu čekanja/suspenzije	<ul style="list-style-type: none"> • Pritisnite bilo koji taster na tastaturi ili pomerite miša da bi se vratili u radno stanje. • Proverite podešavanja za opcije napajanja na svom računaru. 	„Razumevanje štednje energije“ na stranici 2-8

Problem	Mogući uzrok	Predložena akcija	Referenca
Indikator napajanja je tamnonarandžaste boje, ali nema slike.	Kabl za video signal nije dobro pričvršćen ili je isključen sa sistema ili monitora	Proverite da li je video kabl ispravno povezan sa sistemom	„Povezivanje i uključivanje vašeg monitora“ na stranici 1-6
	Osvetljenje monitora i kontrast su na najnižem podešavanju.	Podesite podešavanja za osvetljenje i kontrast na meniju na ekranu.	„Podešavanje slike vašeg monitora“ na stranici 2-3
Jedan ili više piksela su bez boje.	Ovo je karakteristika LCD tehnologije i ne predstavlja nedostatak LCD-a	Ako nedostaje više od pet piksela, obratite se Centru za podršku.	„Dodatak A. Servis i podrška“ na stranici A-1
<ul style="list-style-type: none"> • Nejasne linije u tekstu ili mutna slika. • Horizontalne ili vertikalne linije kroz sliku. 	<ul style="list-style-type: none"> • Nije optimizirano podešavanje slike. • Podešavanja svojstva prikaza vašeg sistema nisu optimizovana. 	Prilagodite podešavanje rezolucije na vašem sistemu tako da odgovara izvornoj rezoluciji ovog monitora: 1920 x 1080 pri 60 Hz.	„Podešavanje slike vašeg monitora“ na stranici 2-3
		Obavite automatsko podešavanje slike. Ukoliko automatsko podešavanje slike ne pomogne, obavite ručno podešavanje slike.	„Odabiranje podržanog režima za prikaz“ na stranici 2-7
		Kada radite u nativnoj rezoluciji, možda ćete ostvariti dodatna poboljšanja podešavanjem tačkica po inču (DPI) na vašem sistemu.	Pogledajte napredni odeljak karakteristika prikaza vašeg sistema.

Ručno instaliranje upravljačkog programa monitora

Ispod su dati koraci za ručno instaliranje drajvera za monitor, za Microsoft Windows 10, Microsoft Windows 11.

1. Isključite kompjuter i sve priključene uređaje.
2. Proverite da je monitor ispravno povezan.
3. Uključite monitor i sistemsku jedinicu. Dozvolite kompjuteru da pokrene Windows operativni sistem.
4. Na Lenovo veb-sajtu https://pcsupport.lenovo.com/solutions/s27_4e, pronađite odgovarajući upravljački program za monitor i preuzmite ga na računar sa kojim je monitor povezan (npr. desktop).
5. Kliknite desni tasterom miša na dugme Windows **Start** na radnoj površini, a zatim kliknite na **Device Manager (Upravljač uređajima)** i zatim kliknite dvaput na **Monitor**.
6. Kliknite dvaput na **Generic Monitor (Generički monitor)**.
7. Kliknite na karticu **Driver (Upravljački program)**.
8. Kliknite na **Update Driver (Ažuriraj upravljački program)**, a zatim kliknite na **Browse the to find the driver program (Pretraži kompjuter da pronađeš upravljački program)**.
9. Kliknite na **Let me pick from a list of available drivers on my computer (Želim da izaberem s liste dostupnih upravljačkih programa na mom kompjuteru)**.
10. Kliknite na dugme **Have Disk... (Imam disk...)**. Kliknite na dugme **Browse (Potraži)** i pristupite sledećoj putanji: **X:\Monitor Drivers\Windows** (gde X označava „fasciklu u kojoj se nalazi preuzeti upravljački program” (npr. radna površina)).
11. Izaberite datoteku **s27-4e.inf**, kliknite na dugme **Open (Otvori)**. Kliknite na dugme **OK (U redu)**.
12. U novom prozoru izaberite **S27-4e** i kliknite na **Next (Dalje)**.
13. Kada se instalacija završi, izbrišite sve preuzete datoteke i zatvorite sve prozore.
14. Restartujte sistem. Sistem će automatski odabrati brzinu osvežavanja i odgovarajući profil uparivanja boja.

Napomena: Na LCD monitorima, za razliku od CRT monitora, brže osvežavanje ne poboljšava kvalitet prikaza. Lenovo preporučuje da koristite bilo rezoluciju od 1920 x 1080 pri osveženju od 60 Hz, ili rezoluciju od 640 x 480, pri osveženju od 60 Hz.

Dobijanje dalje pomoći

Ukoliko i dalje ne možete da rešite problem, molimo vas da kontaktirate Lenovo Centar za podršku. Za više informacija o kontaktiranju s Centrom za podršku korisnicima pogledajte „Dodatak A. Servis i podrška“ na stranici A-1

Servisne informacije

Odgovornosti kupca

Garancija ne važi za proizvod koji je oštećen usled nezgode, nepravilnog korišćenja, nepravilne instalacije, korišćenja koje nije u skladu sa specifikacijama proizvoda i uputstvima, nesreće ili prirodne nesreće ili neovlašćenih izmena, popravki ili modifikacija.

Slede primeri zloupotrebe ili nepravilnog korišćenja koja nisu pokrivena garancijom:

- Slike utisnute na ekran CRT monitora. Utisnute slike možete da sprečite korišćenjem pokretnog screen saver-a ili štednjom energije.
- Fizičko oštećenje kućišta, okvira, osnove i kablova.
- Ogrebotine ili rupice na ekranu monitora.

Servisni delovi

Sledeće delove treba da koristi Lenovo servis ili ovlašćeni Lenovo prodavci za podršku kupcu u okviru garancije. Delovi su samo sa servisiranje. Tabela ispod prikazuje informacije za model S27-4e/64BEKAR1WW.

Tabela 3-3. Lista rezervnih delova

BROJ DELA ZA FRU (TERENSKI ZAMENJIVU JEDINICU)	Opis	Tip mašine/ Model (MTM)	Boja
5C11J07491	HDMI2.0 kabl 1,8 m FRU--TPV	64BE	Duboka crna
5CF1S60152	S27-4e - FRU karton	64BE	Duboka crna
5D11P36247	S27-4e - 27-inčni FRU monitor	64BE	Duboka crna
5SE1P38251	S27-4e - FRU postolje i osnova	64BE	Duboka crna

Dodatak A. Servis i podrška

Sledeće informacije opisuju tehničku podršku koja je dostupna za vaš proizvod, u toku perioda garancije ili u toku životnog veka proizvoda. Pogledajte Ograničenu garanciju kompanije Lenovo za puno objašnjenje o uslovima garancije koje Lenovo daje.

Registrowanje vaše opcije

Registrujte da biste primali najnovije poruke o uslugama i podršci za proizvod, kao i za delove i sadržaje za kompjuter, koji su besplatni ili na popustu. Idite na: <http://www.lenovo.com/register>

Tehnička podrška preko interneta

Tehnička podrška preko interneta je dostupna za vreme životnog veka proizvoda na: <http://www.lenovo.com/support>

Pomoć za zamenu proizvoda ili promenu oštećenih komponenti je takođe dostupna u periodu trajanja garancije. Pored toga, ukoliko je vaša opcija instalirana na Lenovo kompjuter, možete da imate pravo na uslugu na vašoj lokaciji. Predstavnik tehničke podrške kompanije Lenovo vam može pomoći da utvrdite najbolju alternativu.

Tehnička podrška preko telefona

Podrška za instalaciju i konfiguraciju preko Centra za podršku mušterijama je dostupna do 90 dana nakon što se opcija povuče sa tržišta. Nakon tog vremena, podrška se otkazuje, ili može biti dostupna uz naplatu, prema diskreciji kompanije Lenovo. Dodatna podrška je takođe dostupna uz minimalnu doplatu.

Pre nego što kontaktirate s predstavnikom tehničke podrške kompanije Lenovo, pripremite sledeće dostupne informacije: naziv opcije i broj, dokaz o kupovini, proizvođač računara, model, serijski broj i uputstvo, tačno šta kaže bilo koja poruka o grešci, opis problema i informacije o konfiguraciji hardvera i softvera na vašem sistemu.

Predstavnik tehničke podrške kompanije Lenovo će možda želeti da sa vama prođe kroz problem dok ste vi za svojim kompjuterom, tokom poziva.

Brojevi telefona se mogu promeniti bez obaveštenja. Najnoviji telefonski spisak za Lenovo podršku je uvek dostupan na: <http://consumersupport.lenovo.com>

Država ili region	Telefonski broj
Argentina	0800-666-0011 (španski, engleski)
Australija	1-800-041-267 (engleski)
Austrija	0810-100-654 (lokalni telefon) (nemački)
Belgija	Garantni servis i podrška: 02-339-36-11 (holandski, francuski)

Država ili region	Telefonski broj
Bolivija	0800-10-0189 (španski)
Brazil	Pozivi iz regiona Sao Paula: 11-3889-8986 Pozivi izvan regiona Sao Paula: 0800-701-4815 (portugalski)
Brunej	800-1111 (engleski)
Kanada	1-800-565-3344 (engleski, francuski)
Čile	800-361-213 (španski)
Kina	Linija tehničke podrške: 400-990-8888 (mandarinski)
Kina (Hong Kong S.A.R.)	(852) 3516-8977 (kantonski, engleski, mandarinski)
Kina (Macau S.A.R.)	0800-807 / (852) 3071-3559 (kantonski, engleski, mandarinski)
Kolumbija	1-800-912-3021 (španski)
Kostarika	0-800-011-1029 (španski)
Hrvatska	385-1-3033-120 (hrvatski)
Kipar	800-92537 (grčki)
Republika Češka	800-353-637 (češki)
Danska	Garantni servis i podrška: 7010-5150 (danski)
Dominikanska Republika	1-866-434-2080 (španski)
Ekvador	1-800-426911 (OPCION 4) (španski)
Egipat	Primarni: 0800-0000-850 Sekundarni: 0800-0000-744 (Arapski, engleski)
El Salvador	800-6264 (španski)
Estonija	372-66-0-800 (estonski, ruski, engleski)
Finska	Garantni servis i podrška: +358-800-1-4260 (finski)
Francuska	Garantni servis i podrška (hardver): 0810-631-213 (francuski)
Nemačka	Garantni servis i podrška: 0800-500-4618 (besplatan poziv) (nemački)
Grčka	Lenovo poslovni partner (grčki)
Gvatemala	Pozovite broj 999-9190, sačekajte da se javi operater, i zatražite da budete spojeni sa 877-404-9661 (španski)
Honduras	Pozovite 800-0123 (španski)
Mađarska	+36-13-825-716 (engleski, mađarski)

Država ili region	Telefonski broj
Indija	Primarni: 1800-419-4666 (Tata) Sekundarni: 1800-3000-8465 (Reliance) E-pošta: commercialts@lenovo.com (engleski i hindi)
Indonezija	1-803-442-425 62 213-002-1090 (važe standardni troškovi) (engleski, bahasa indonežanski)
Irska	Garantni servis i podrška: 01-881-1444 (engleski)
Izrael	Givat Shmuel servisni i centar: +972-3-531-3900 (jevrejski, engleski)
Italija	Garantni servis i podrška: +39-800-820094 (italijanski)
Japan	0120-000-817 (japanski, engleski)
Kazahstan	77-273-231-427 (važe standardni troškovi) (ruski, engleski)
Koreja	1670-0088 (poziv na račun primaoca) 02-3483-2829 (poziv se plaća) (korejski)
Letonija	371-6707-360 (letonski, ruski, engleski)
Litvanija	370 5278 6602 (italijanski, ruski, engleski)
Luksemburg	ThinkServer i ThinkStation: 352-360-385-343 ThinkCentre i ThinkPad: 352-360-385-222 (francuski)
Malezija	1-800-88-0013 03-7724-8023 (važe standardni troškovi) (engleski)
Malta	356-21-445-566 (engleski, italijanski, malteški arapski)
Meksiko	001-866-434-2080 (španski)
Holandija	020-513-3939 (holandski)
Novi Zeland	0508-770-506 (engleski)
Nikaragva	001-800-220-2282 (španski)
Norveška	8152-1550 (norveški)
Panama	Lenovo centar za podršku za kupce: 001-866-434 (besplatan poziv)(španski)
Peru	0-800-50-866 (OPCION 2) (španski)
Filipini	1-800-8908-6454 (GLOBE pretplatnici) 1-800-1441-0719 (PLDT pretplatnici) (tagalog, engleski)
Poljska	Laptopovi i tableti brendirani logotipom Think: 48-22-273-9777 ThinkStation i ThinkServer: 48-22-878-6999 (poljski, engleski)
Portugal	808-225-115 (važe standardni troškovi) (portugalski)
Rumunija	4-021-224-4015 (rumunski)
Rusija	+7-499-705-6204 +7-495-240-8558 (važe standardni troškovi) (ruski)

Država ili region	Telefonski broj
Singapur	1-800-415-5529 6818-5315 (važe standardni troškovi) (engleski, mandarinski, malezijski)
Slovačka	ThinkStation i ThinkServer: 421-2-4954-5555
Slovenija	386-1-2005-60 (slovenački)
Španija	34-917-147-833 (španski)
Šri Lanka	+9477-7357-123 (Sumathi informacijski sistemi) (engleski)
Švedska	Garantni servis i podrška: 077-117-1040 (švedski)
Švajcarska	Garantni servis i podrška: 0800-55-54-54 (nemački, francuski, italijanski)
Tajvan	0800-000-702 (mandarinski)
Tajland	001-800-4415-734 (+662) 787-3067 (važe standardni troškovi) (tai, engleski)
Turkiye	444-04-26 (turski)
Ujedinjeno Kraljevstvo	Standardna garancijska podrška: 03705-500-900 (po ceni lokalnog poziva) Standardna garancijska podrška: 08705-500-900 (engleski)
Sjedinjene Države	1-800-426-7378 (engleski)
Urugvaj	000-411-005-6649 (španski)
Venecuela	0-800-100-2011 (španski)
Vijetnam	120-11072 (besplatan poziv) 84-8-4458-1042 (važe standardni troškovi) (vijetnamski, engleski)

Dodatak B. Obaveštenja

Lenovo ne može da ponudi u svim zemljama proizvode, usluge ili opcije koje su pomenute u ovom dokumentu. Konsultujte svog lokalnog predstavnika kompanije Lenovo za informacije o proizvodu i uslugama koje su trenutno dostupne na vašem području. Bilo koja referenca kompanije Lenovo za proizvod, program ili uslugu nije namenjena da iskaže ili implicira da proizvod, program ili usluga kompanije Lenovo mogu da se koriste. Bilo koji funkcionalno ekvivalentni proizvod, program ili usluga koji ne krše nijedno pravo intelektualne svojine kompanije Lenovo mogu da se koriste kao zamena. Ipak, odgovornost je korisnika da proceni i proveriti rad bilo kog drugog proizvoda, programa ili usluge.

Lenovo može da ima patente ili aplikacije patenata na čekanju koji pokrivaju temu opisanu u ovom dokumentu. Sadržaj ovog dokumenta vam ne daje bilo koju licencu za ove patente. Možete da pošaljete pitanja vezana za licencu, u pisanoj formi, na:

*Lenovo (United States), Inc.
1009 Think Place - Building One
Morrisville, NC 27560
U.S.A.
Attention: Lenovo Director of Licensing*

LENOVO OBEZBEĐUJE OVU PUBLIKACIJU „U VIĐENOM STANJU“, BEZ BILO KAKVE GARANCIJE, BILO IZRIČITE ILI PODRAZUMEVANE, UKLJUČUJUĆI ALI NE OGRANIČAVAJUĆI SE NA PODRAZUMEVANE GARANCIJE O NEKRŠENJU PRAVA, PODOBNOST ZA PRODAJU ILI PODOBNOSTI ZA ODREĐENU SVRHU.

Neke jurisdikcije ne dozvoljavaju poricanje izraženih ili impliciranih garancija u određenim transakcijama, stoga se ova izjava možda ne odnosi na vas.

Ove informacije mogu da uključe tehničke nepravilnosti ili štamparske greške. Izmene informacija sadržanih ovde se periodično obavljaju, ove izmene biće uključene u nova izdanja publikacija. Lenovo može da poboljša i/ili promeni proizvod(e) i/ili program(e) opisane u ovoj publikaciji u bilo koje vreme, bez prethodnog obaveštenja.

Proizvodi opisani u ovom dokumentu nisu namenjeni za korišćenje u implantaciji ili u drugim aplikacijama za održavanje života, gde kvar može da dovede do povrede ili smrti lica. Informacije sadržane u ovom dokumentu ne utiču na i ne menjaju specifikacije Lenovo proizvoda ili garancije. Ništa u ovom dokumentu ne funkcioniše kao izražena ili implicirana dozvola ili odšteta na osnovu prava na intelektualnu svojinu kompanije Lenovo ili trećih strana. Sve informacije sadržane u ovom dokumentu su dobijene u specifičnim okruženjima i predstavljene su kao ilustracija. Rezultati ostvareni u radnim sredinama mogu se razlikovati.

Kompanija Lenovo može da koristi ili da distribuira bilo koje informacije koje dobije od vas, na bilo koji način za koji veruje da je odgovarajući, bez bilo kakve obaveze prema vama.

Bilo kakve reference u ovoj publikaciji vezane za internet prezentacije koje ne pripadaju kompaniji Lenovo date su samo radi pogodnosti i ni na koji način ne služe kao odobravanje tih internet prezentacija. Materijali na tim internet prezentacijama nisu deo materijala za ovaj Lenovo proizvod i te internet prezentacije koristite na sopstveni rizik.

Svi podaci o performansama u ovom dokumentu određeni su u kontrolnoj sredini. Stoga, rezultati ostvareni u radnim sredinama mogu se u značajnoj meri razlikovati. Neka merenja su možda obavljena na sistemima u razvoju i nema garancije da će ova merenja biti ista kao i na uopšteno dostupnim sistemima. Uz to, neka merenja su možda procenjena kroz ekstrapolaciju. Realni rezultati će se možda razlikovati. Korisnici ovog dokumenta treba da potvrde primenjive podatke za svoje određene sredine.

Informacije o recikliranju

Lenovo ohrabruje vlasnike opreme informacionih tehnologija (IT) da odgovorno recikliraju svoju opremu kada više nije potrebna. Lenovo nudi razne programe i usluge da pomogne vlasnicima opreme u recikliranju njihovih IT proizvoda. Za informacije o recikliranju Lenovo proizvoda, posetite:

<http://www.lenovo.com/recycling>

環境配慮に関して

本機器またはモニターの回収リサイクルについて

企業のお客様が、本機器が使用済みとなり廃棄される場合は、資源有効利用促進法の規定により、産業廃棄物として、地域を管轄する県知事あるいは、政令市長の許可を持った産業廃棄物処理業者に適正処理を委託する必要があります。また、弊社では資源有効利用促進法に基づき使用済みパソコンの回収および再利用・再資源化を行う「PC回収リサイクル・サービス」を提供しています。詳細は、https://www.lenovo.com/jp/ja/services_warranty/recycle/pcrecycle/をご参照ください。

また、同法により、家庭で使用済みとなったパソコンのメーカー等による回収再資源化が2003年10月1日よりスタートしました。詳細は、https://www.lenovo.com/jp/ja/services_warranty/recycle/pcrecycle/をご参照ください。

重金属を含む内部部品の廃棄処理について

本機器のプリント基板等には微量の重金属（鉛など）が使用されています。使用後は適切な処理を行うため、上記「本機器またはモニターの回収リサイクルについて」に従って廃棄してください。

Prikupljanje i recikliranje Lenovo kompjutera i monitora koji se više ne koriste

Ukoliko ste vi zaposleni kompanije i potrebno je da odbacite Lenovo kompjuter ili monitor koji je svojina kompanije, morate to da uradite u skladu sa Zakonom o promociji efikasnog korišćenja izvora. Kompjuteri i monitoru su kategorizovani kao industrijski otpad i treba ih propisno odbaciti uz pomoć firme za odbacivanje industrijskog otpada koja ima sertifikat lokalne vlade. U skladu sa Zakonom o promociji efikasnog korišćenja izvora, Lenovo Japan obezbeđuje, preko svojih usluga za prikupljanje i recikliranje PC-ja, uslugu prikupljanja, ponovnog korišćenja i recikliranja nekorišćenih kompjutera i monitora. Za detaljnije informacije posetite veb-lokaciju kompanije Lenovo na adresi https://www.lenovo.com/jp/ja/services_warranty/recycle/pcrecycle/. U skladu sa Zakonom za promociju efikasnog korišćenja resursa, prikupljanje i recikliranje kućnih računara i monitora od strane proizvođača počelo je 1. oktobra 2003. godine. Ova usluga se pruža besplatno za kućne računare prodane posle 1. oktobra 2003. godine. Za detaljnije informacije posetite veb-lokaciju kompanije Lenovo na adresi https://www.lenovo.com/jp/ja/services_warranty/recycle/personal/.

Odbacivanje komponenti Lenovo kompjutera

Neki Lenovo kompjuterski proizvodi koji se prodaju u Japanu možda sadrže komponente koje sadrže teške metale ili druge supstance koje su osetljive za prirodnu okolinu. Da bi propisano odbacili ove komponente, poput štampanih strujnih kola ili drajvova, koristite metode opisane iznad, za prikupljanje i recikliranje kompjutera i monitora koji se ne koriste.

Trgovačke marke

Sledeći termini su trgovačke marke kompanije Lenovo u Sjedinjenim Državama, drugim državama ili oboje:

- Lenovo
- Lenovo logo
- ThinkCentre
- ThinkPad
- ThinkVision

Microsoft, Windows, and Windows NT su trgovačke marke Microsoft grupe kompanija.

Druge kompanije, proizvodi ili imena usluga mogu biti trgovačke marke ili servisne marke drugih.

Kablovi i adapteri za napajanje

Koristite isključivo kablove i adaptere za napajanje dobijene od strane proizvođača proizvoda. Ne koristite kabl za napajanje naizmeničnom strujom za druge uređaje.

Ovaj dokument je originalno proizveden i objavljen od strane proizvođača, brenda Lenovo, i preuzet je sa njihove zvanične stranice. S obzirom na ovu činjenicu, Tehnoteka ističe da ne preuzima odgovornost za tačnost, celovitost ili pouzdanost informacija, podataka, mišljenja, saveta ili izjava sadržanih u ovom dokumentu.

Napominjemo da Tehnoteka nema ovlašćenje da izvrši bilo kakve izmene ili dopune na ovom dokumentu, stoga nismo odgovorni za eventualne greške, propuste ili netačnosti koje se mogu naći unutar njega. Tehnoteka ne odgovara za štetu nanесenu korisnicima pri upotrebi netačnih podataka. Ukoliko imate dodatna pitanja o proizvodu, ljubazno vas molimo da kontaktirate direktno proizvođača kako biste dobili sve detaljne informacije.

Za najnovije informacije o ceni, dostupnim akcijama i tehničkim karakteristikama proizvoda koji se pominje u ovom dokumentu, molimo posetite našu stranicu klikom na sledeći link:

<https://tehnoteka.rs/p/lenovo-monitor-27-ips-thinkvision-s27-4e-crni-akcija-cena/>