

## Uputstvo za upotrebu

ASUS monitor 27" Fast IPS TUF Gaming VG27AQL5A



Tehnoteka je online destinacija za upoređivanje cena i karakteristika bele tehnike, potrošačke elektronike i IT uređaja kod trgovinskih lanaca i internet prodavnica u Srbiji. Naša stranica vam omogućava da istražite najnovije informacije, detaljne karakteristike i konkurentne cene proizvoda.

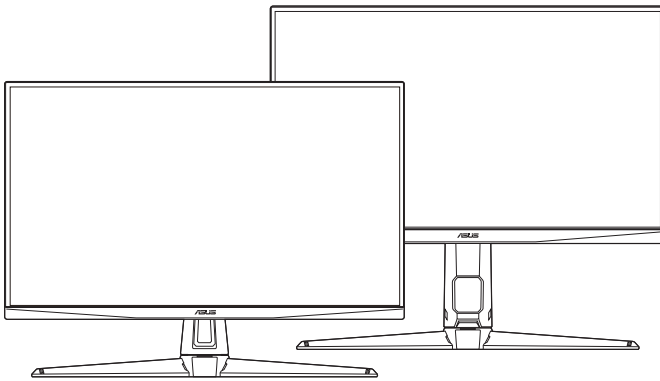
Posetite nas i uživajte u ekskluzivnom iskustvu pametne kupovine klikom na link:

<https://tehnoteka.rs/p/asus-monitor-27-fast-ips-tuf-gaming-vg27aql5a-akcija-cena/>

**ASUS®**

# TUF Monitor za igranje igara serije VG5A

## *Korisničko uputstvo*



**HDMI™**  
HIGH-DEFINITION MULTIMEDIA INTERFACE

Prvo izdanje

April, 2025

**Autorsko pravo © 2025 ASUSTeK COMPUTER INC. Sva prava zadržana.**

Nijedan deo ovog uputstva ne sme se reprodukovati, preneti, transkribovati, uskladištiti u sistem za vraćanje ili prevesti na bilo koji način ili preko bilo kojih sredstava, osim dokumentacije koju kupac čuva za svrhe rezervne kopije, bez izričitog pisanog odobrenja kompanije ASUSTeK COMPUTER INC. („ASUS“).

Garancija ili servis proizvoda neće biti produženi u sledećim situacijama: (1) proizvod je popravljen, modifikovan ili izmenjen, osim ako takvu popravku, modifikaciju ili izmenu nije pisanim putem odobrila kompanija ASUS; ili (2) serijski broj proizvoda je oštećen ili nedostaje.

ASUS OBEZBEDUJE OVO UPUTSTVO „KAKVO JESTE“ BEZ BILO KOJE VRSTE GARANCIJE, IZRAŽENE ILI IMPLICIRANE, UKLJUČUJUĆI, ALI NE OGRANIČAVAJUĆI SE NA IMPLICIRANE GARANCIJE ILI USLOVE ZA PRODAJU ILI POGODNOSTI ZA ODREĐENU SVRHU. NI U KOM SLUČAJU KOMPANIJA ASUS, NJENI DIREKTORI, SLUŽBENICI, ZAPOSLENI ILI AGENTI NEĆE BITI ODGOVORNI ZA BILO KAKVU INDIREKTNU, POSEBNU, SLUČAJNU ILI POSLEDIČNU ŠTETU (UKLJUČUJUĆI ŠTETU ZBOG GUBITKA PROFITA, GUBITKA POSLA, GUBITKA KORIŠĆENJA ILI PODATAKA, PREKIDA POSLOVANJA I SLIČNO), ČAK I AKO JE KOMPANIJA ASUS UPOZORENA NA MOGUĆNOST TAKVIH ŠTETA DO KOJIH DOĐE BILO KAKVIM KVAROM ILI GREŠKOM U OVOM UPUTSTVU ILI PROIZVODU.

SPECIFIKACIJE I INFORMACIJE SADRŽANE U OVOM UPUTSTVU SLUŽE ISKLJUČIVO ZA INFORMATIVNU UPOTREBU I PODLEŽU PROMENI U BILO KOJE VREME BEZ PRETHODNOG OBAVEŠTENJA I NE SMEJU SE TUMAČITI KAO OBAVEZA KOMPANIJE ASUS. KOMPANIJA ASUS NE PREUZIMA NIKAKVU ODGOVORNOST ILI OBAVEZU ZA BILO KAKVE GREŠKE ILI NETAČNOSTI KOJE SE MOGU POJAVITI U OVOM UPUTSTVU, UKLJUČUJUĆI PROIZVODE I SOFTVER KOJI SU U NJEMU OPISANI.

Proizvodi i nazivi kompanija koji se pojavljuju u ovom uputstvu mogu, ali ne moraju biti registrovani zaštitni znaci ili autorska prava njihovih odgovarajućih kompanija i koriste se samo za identifikaciju ili objašnjenje i u korist vlasnika, bez namere kršenja.

# Sadržaj

Obaveštenja .....	iv
Informacije o bezbednosti .....	v
Nega i čišćenje.....	vii
Takeback Services.....	viii
Informacije o proizvodu za EU energetska oznaku.....	viii
<b>Poglavlje 1: Pregled proizvoda</b>	
1.1 Dobro došli! .....	1-1
1.2 Sadržaj pakovanja.....	1-1
1.3 Pregled monitora.....	1-2
1.3.1 Prednja strana.....	1-2
1.3.2 Zadnja strana .....	1-3
<b>Poglavlje 2: Podešavanje</b>	
2.1 Sastavljanje kraka/postolja monitora.....	2-1
2.2 Podešavanje monitora.....	2-2
2.3 Odvajanje kraka (za VESA zidni nosač).....	2-4
2.4 Organizovanje kablova .....	2-5
2.5 Povezivanje kablova .....	2-6
2.6 Uključivanje monitora.....	2-7
<b>Poglavlje 3: Opšta uputstva</b>	
3.1 OSD (prikaz na ekranu) meni .....	3-1
3.1.1 Kako ponovo konfigurisati.....	3-1
3.1.2 Pregled OSD funkcije.....	3-2
3.2 Kratak pregled specifikacija .....	3-11
3.3 Spoljne dimenzije.....	3-13
3.4 Rešavanje problema (Često postavljana pitanja) .....	3-15
3.5 Podržani režim rada.....	3-16

# Obaveštenja

## Izjava Savezne komisije za komunikacije

Ovaj uređaj je u skladu sa delom 15 FCC propisa. Rad podleže sledećim uslovima:

- Ovaj uređaj ne sme da izaziva štetne smetnje, i
- Ovaj uređaj mora da prihvati sve primljene smetnje, uključujući smetnje koje mogu uzrokovati neželjeni rad.

Testiranjem je utvrđeno da je ova oprema usklađena sa ograničenjima digitalnog uređaja klase B u skladu sa delom 15 pravila FCC. Ova ograničenja su dizajnirana da obezbede razumnu zaštitu od štetnih smetnji u stambenim instalacijama. Ova oprema stvara, koristi i emituje radiofrekventnu energiju i, ako se ne instalira i koristi u skladu sa uputstvima, može dovesti do štetnih smetnji u prenosu radiosignala. Međutim, nije moguće garantovati da neće doći do smetnji u određenoj instalaciji. Ako ova oprema dovede do smetnji u prijemu radio ili TV signala, što se može utvrditi isključivanjem i uključivanjem opreme, preporučujemo da pokušate da otklonite smetnje na neki od sledećih načina:

- Okrenite ili premestite prijemnu antenu.
- Udaljite opremu od prijemnika.
- Povežite opremu na utičnicu koja se nalazi na različitom strujnom kolu od onog na koje je povezan prijemnik.
- Zatražite pomoć od distributera ili iskusnog radio/TV tehničara.



---

Korišćenje oklopljenih kablova za povezivanje monitora sa grafičkom karticom je neophodno da bi se osigurala usklađenost sa FCC propisima. Promene ili modifikacije ovog uređaja koje nije izričito odobrila strana odgovorna za usklađenost mogu da ponište ovlašćenje korisnika da koristi ovu opremu.

---

## Izjava kanadskog ministarstva za komunikacije

Ovaj digitalni aparat ne prelazi ograničenja klase B za emitovanje radio buke iz digitalnih aparata koja su navedena u Propisima o radio smetnji kanadskog ministarstva za komunikacije.

Ovaj digitalni uređaj klase B usklađen je sa kanadskim standardom ICES-003.

This Class B digital apparatus meets all requirements of the Canadian Interference - Causing Equipment Regulations.

Cet appareil numérique de la classe B respecte toutes les exigences du Règlement sur le matériel brouiller du Canada.

**EAC**

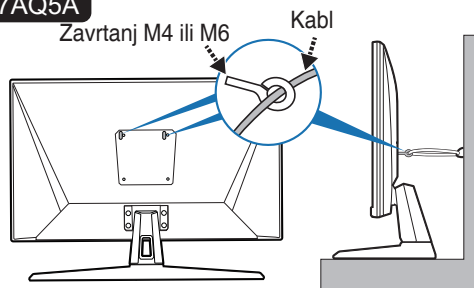
## Informacije o bezbednosti

- Pre podešavanja monitora, pažljivo pročitajte svu dokumentaciju koju ste dobili uz paket.
- Da biste sprečili opasnost od požara ili strujnog udara, nikada ne izlažite monitor kiši ili vlazi.
- Nikada ne pokušavajte da otvorite kućište monitora. Opasni visoki naponi unutar monitora mogu dovesti do ozbiljnih telesnih povreda.
- Ako je električno napajanje pokvareno, ne pokušavajte ga sami popraviti. Kontaktirajte kvalifikovanog servisera ili svog prodavca.
- Pre upotrebe proizvoda, proverite da li su svi kablovi ispravno povezani i da li kablovi za napajanje nisu oštećeni. Ako uočite bilo kakvo oštećenje, odmah kontaktirajte svog prodavca.
- Prorezi i otvori na zadnjoj ili gornjoj strani kućišta su predviđeni za ventilaciju. Ne blokirajte ove proreze. Nikada ne stavljajte ovaj proizvod u blizini radijatora i izvora toplote ili iznad njih, osim ako je obezbeđena odgovarajuća ventilacija.
- Monitor treba da koristi samo onaj tip električnog napajanja koji je naveden na nalepnici. Ukoliko niste sigurni koji tip napajanja ima vaš dom, konsultujte svog prodavca ili lokalnu elektrodistribuciju.
- Koristite odgovarajući utikač koji je u skladu sa vašim lokalnim standardom napajanja.
- Nemojte da preopteretite trake za struju i produžne kablove. Preopterećenje može dovesti do požara ili strujnog udara.
- Izbegavajte prašinu, vlagu i ekstremne temperature. Ne postavljajte monitor na mesta gde bi mogao da se namokri. Stavite monitor na stabilnu površinu.
- Isključite uređaj iz struje tokom olujnih grmljavina ili ako se neće koristiti duži vremenski period. To će zaštititi monitor od oštećenja usled prenaponskih udara.
- Nikada nemojte ubacivati predmete ili prosipati neku tečnost u proreze na kućištu monitora.
- Da biste osigurali zadovoljavajući rad, koristite monitor samo sa računarima sa UL liste koji imaju odgovarajuće konfigurisane utičnice označene između 100-240V AC.
- Ako naiđete na tehničke probleme sa monitorom, kontaktirajte kvalifikovanog servisera ili svog prodavca.
- Podešavanje kontrole jačine zvuka kao i ekvilajzera na druga podešavanja osim srednjeg položaja, može povećati izlazni napon za slušalice za glavu/uši, a samim tim i nivo zvučnog pritiska.
- Pobrinite se da je kabl za napajanje priključen u utičnicu sa priključkom za uzemljenje.
- Isporučeni adapter za napajanje i/ili kabl za napajanje su dizajnirani za upotrebu samo sa ovim proizvodom. Nemojte koristiti sa drugim proizvodima.

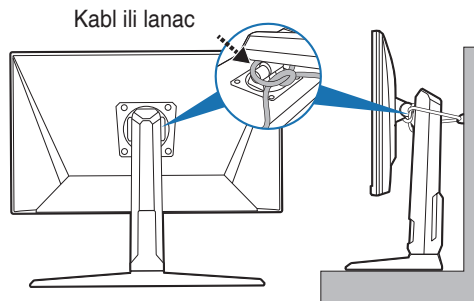
## Sprečite prevrtanje

Kada koristite ekran, pričvrstite monitor za zid pomoću kabla ili lanca koji može da izdrži težinu monitora kako biste sprečili da monitor padne.

**VG27AQ5A**



**VG27AQL5A Series / VG27AQ5A-L**



- Dizajn ekrana se može razlikovati od onog na slici.
- Instalaciju mora obaviti kvalifikovani tehničar i obratite se svom dobavljaču za više informacija.
- Za modele neto težine  $\geq 7$ kg. Izaberite odgovarajući način da sprečite prevrtanje.
- Montirajte zavrtnje sa prstenom na VESA montažni otvor, a zatim vežite kabl ili lanac za zid.
- Vežite kabl ili lanac za stalak, a zatim ga pričvrstite na zid.



Ovaj simbol precrtane kante na točkovima označava da se proizvod (električna, elektronska oprema i dugmasta baterija koja sadrži živu) ne sme odlagati u komunalni otpad. Proverite lokalne propise za odlaganje elektronskih proizvoda.

## Nega i čišćenje

- Pre nego što podignete ili premestite monitor, mnogo je bolje da isključite kablove i kabl za napajanje. Sledite ispravne tehnike podizanja prilikom postavljanja monitora. Kada podižete ili nosite monitor, uhvatite ivice monitora. Ne podižite ekran za stalak ili kabl.
- Čišćenje. Isključite monitor i izvucite kabl za napajanje iz utičnice. Očistite površinu monitora neabrazivnom krpom koja ne ostavlja dlačice. Tvrdokorne mrlje možete ukloniti krpom navlaženom blagim sredstvom za čišćenje.
- Izbegavajte korišćenje sredstva za čišćenje koje sadrži alkohol ili aceton. Koristite sredstvo za čišćenje namenjeno za čišćenje monitora. Nikada ne prskajte sredstvo za čišćenje direktno na ekran, jer može prsnuti unutar monitora i izazvati strujni udar.

### Sledeći simptomi su normalni za monitor:

- Ekran može da treperi na početku korišćenja usled prirode fluorescentnog osvetljenja. Isključite prekidač za uključivanje i isključivanje a zatim ga ponovo uključite da bi treperanje prestalo.
- Na ekranu se može pojaviti neujednačena osvetljenost u zavisnosti od desktop šeme koju koristite.
- Kada se ista slika prikazuje satima, nakon promene slike može ostati slika sa prethodnog ekrana. Ekran će se polako oporaviti ili možete isključiti prekidač za uključivanje i isključivanje na nekoliko sati.
- Kada se ekran zacrni ili treperi, ili više ne može da radi, kontaktirajte prodavca ili servisni centar da se to popravi. Nemojte sami popravljati ekran!

### Konvencije koje se koriste u ovom uputstvu



**UPOZORENJE:** Informacija za sprečavanje povreda prilikom pokušaja završetka zadatka.



**OPREZ:** Informacija za sprečavanje oštećenja komponenti prilikom pokušaja završetka zadatka.



**VAŽNO:** Informacija koju **MORATE** pratiti da biste završili zadatak.



**NAPOMENA:** Saveti i dodatne informacije koje će vam pomoći u izvršavanju zadatka.

## Gde pronaći više informacija

Pogledajte sledeće izvore za dodatne informacije i ažuriranja proizvoda i softvera.

### 1. Veb-sajtovi kompanije ASUS

Veb-sajtovi kompanije ASUS širom sveta pružaju ažurirane informacije o ASUS hardverskim i softverskim proizvodima. Pogledajte na adresi <http://www.asus.com>

### 2. Opciona dokumentacija

Vaš paket proizvoda može da sadrži opcionu dokumentaciju koju je možda dodao vaš prodavac. Ti dokumenti nisu deo standardnog paketa.

### 3. O treperenju ekrana

[https://www.asus.com/Microsite/display/eye\\_care\\_technology/](https://www.asus.com/Microsite/display/eye_care_technology/)

## Takeback Services

ASUS recycling and takeback programs come from our commitment to the highest standards for protecting our environment. We believe in providing solutions for our customers to be able to responsibly recycle our products, batteries and other components as well as the packaging materials.

Please go to <http://csr.asus.com/english/Takeback.htm> for detail recycling information in different region.

## Informacije o proizvodu za EU energetska oznaku



VG27AQ5A



VG27AQL5A





## 1.1 Dobro došli!

Hvala vam što ste kupili ASUS® LCD monitor!

Najnoviji LCD monitor sa širokim ekranom kompanije ASUS daje širi, svetliji i kristalno jasan ekran, sa brojnim funkcijama koje poboljšavaju vaše iskustvo gledanja.

Sa ovim funkcijama možete da uživate u pogodnostima i divnom vizuelnom iskustvu koje vam monitor donosi!

## 1.2 Sadržaj pakovanja

Proverite da li paket sadrži sledeće stavke:

- ✓ LCD monitor
- ✓ Postolje monitora
- ✓ Kratko uputstvo za upotrebu
- ✓ Garantni list
- ✓ Kabl za napajanje
- ✓ DisplayPort kabl (opcija)
- ✓ HDMI kabl (opcija)
- ✓ Odvijač u obliku slova L (opcija)
- ✓ 4 zavrtnja (veličina zavrtnja: M4 x 10 mm)
- ✓ 4 gumice (opcija)



---

Ako je neka od gore navedenih stavki oštećena ili nedostaje, odmah kontaktirajte svog prodavca.

---



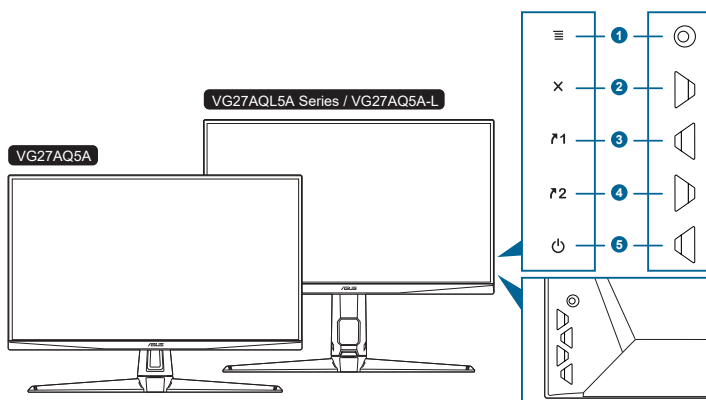
---


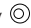



Ako treba da zamenite kabl za napajanje ili kabl(ove) za povezivanje, kontaktirajte ASUS korisnički servis.


---

## 1.3 Pregled monitora

### 1.3.1 Prednja strana



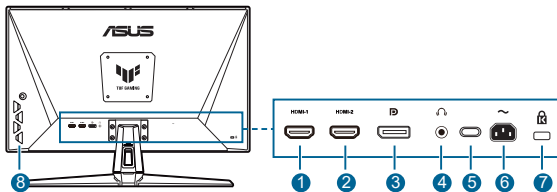
1.  (  5-smerno) dugme:
  - Uključuje OSD meni. Aktivira izabranu stavku OSD menija.
  - Povećava/smanjuje vrednosti ili pomera vaš izbor gore/dolje/levo/desno.
  - Prikazuje meni za izbor ulaza kada monitor uđe u režim pripravnosti ili prikazuje poruku „NO SIGNAL“ (NEMA SIGNALA).
  - Uključuje i isključuje funkciju Key Lock (Zaključavanja tastera) tako što ćete pritisnuti dugme dole i zadržati ga duže od 5 sekundi.
2. Dugme 
  - Izlazi iz stavke OSD menija.
  - Prikazuje meni za izbor ulaza kada monitor uđe u režim pripravnosti ili prikazuje poruku „NO SIGNAL“ (NEMA SIGNALA).
3.  Dugme Prečica 1:
  - Podrazumevano: GamePlus.
  - Da biste promenili funkciju prečice, idite na meni MyFavorite > Shortcut (Prečica) > Shortcut 1 (Prečica 1).
  - Prikazuje meni za izbor ulaza kada monitor uđe u režim pripravnosti ili prikazuje poruku „NO SIGNAL“ (NEMA SIGNALA).
4.  Dugme Prečica 2:
  - Podrazumevano: GameVisual.
  - Da biste promenili funkciju prečice, idite na meni MyFavorite > Shortcut (Prečica) > Shortcut 2 (Prečica 2).

- Prikazuje meni za izbor ulaza kada monitor uđe u režim pripravnosti ili prikazuje poruku „NO SIGNAL“ (NEMA SIGNALA).
5.  Dugme za uključivanje i isključivanje/indikator napajanja
- Uključuje/isključuje monitor.
  - Definicija boja indikatora napajanja je data u donjoj tabeli.

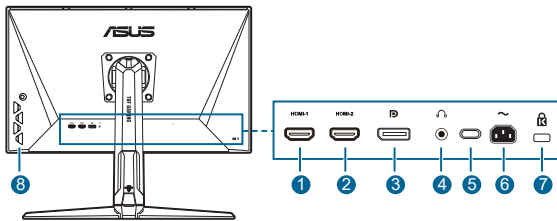
Status	Opis
Bela	UKLJUČENO
Žuta	Režim pripravnosti/nema signala
ISKLJUČENO	ISKLJUČENO

### 1.3.2 Zadnja strana

VG27AQ5A



VG27AQL5A Series / VG27AQ5A-L



1. **HDMI-1 port.** Ovaj port služi za povezivanje sa HDMI kompatibilnim uređajem.
2. **HDMI-2 port.** Ovaj port služi za povezivanje sa HDMI kompatibilnim uređajem.
3. **DisplayPort.** Ovaj port služi za povezivanje DisplayPort kompatibilnog uređaja.
4. **Priključak za slušalice.** Ovaj port je dostupan samo kada je povezan HDMI/ DisplayPort kabl.
5. Ovaj port služi samo za servisiranje. (USB Type-C)
6. **AC-IN port.** Ovaj port povezuje kabl za napajanje.
7. **Otvor za Kensington bravu.**
8. **Kontrolna dugmad.**



## 2.1 Sastavljanje kraka/postolja monitora

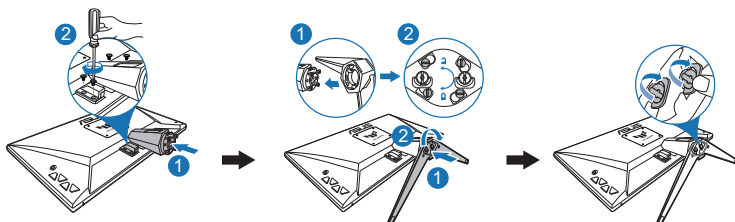
Za sastavljanje baze monitora:

1. Prednja strana monitora treba da bude okrenuta prema stolu.
2. Postavite šarku kraka sklopa stalka na njegov odeljak na zadnjoj strani monitora.
3. Pričvrstite postolje u krak, vodeći računa da jezičak na kraku može da se umetne u žleb na postolju.
4. Pričvrstite postolje na krak pričvršćivanjem zavrtnja(eva) koji se isporučuju u paketu.

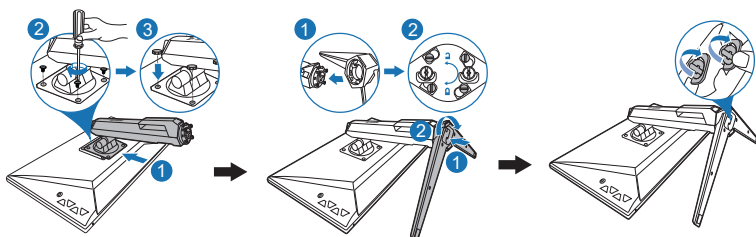


Preporučujemo da površinu stola pokrijete mekom krpom da biste sprečili oštećenje monitora.

VG27AQ5A



VG27AQL5A Series / VG27AQ5A-L



Veličina zavrtnja šarke: M4 x 10 mm.

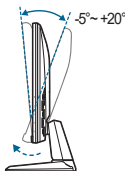


Veličina zavrtnja postolja: M6 x 16,2 mm.

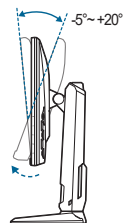
## 2.2 Podešavanje monitora

- Za optimalno gledanje, preporučujemo da pogledate celu površinu monitora, a zatim podesite monitor pod uglom koji vam je najugodniji.
- Držite stalak kako biste sprečili da monitor padne dok menjate njegov ugao.
- VG27AQ5A: Preporučeni ugao podešavanja je  $+20^\circ$  do  $-5^\circ$  (za nagib).
- VG27AQL5A serija/VG27AQ5A-L: Preporučeni ugao podešavanja je  $+20^\circ$  do  $-5^\circ$  (za nagib)/ $+20^\circ$  do  $-20^\circ$  (za obrtanje)/ $\pm 130$  mm (za podešavanje visine)/ $\pm 90^\circ$  (za uspravan prikaz).

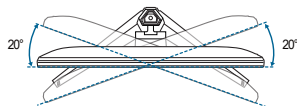
### VG27AQ5A



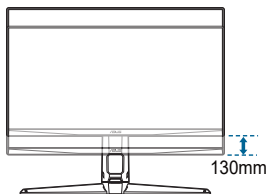
### VG27AQL5A Series / VG27AQ5A-L



(Naginjanje)



(Obrtanje)



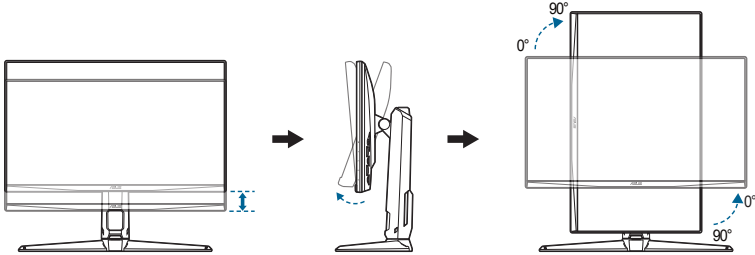
(Podešavanje visine)



Normalno je da se monitor lagano tresne dok podešavate ugao gledanja.

## Okretanje monitora (samo VG27AQL5A serija/VG27AQ5A-L)

1. Podignite monitor u najviši položaj.
2. Nagnite monitor do maksimalnog ugla.
3. Okrenite monitor u smeru kretanja kazaljke na satu ili suprotno od smeru kretanja kazaljke na satu u odnosu na ugao koji vam treba.



Normalno je da se monitor lagano tresu dok podešavate ugao gledanja.

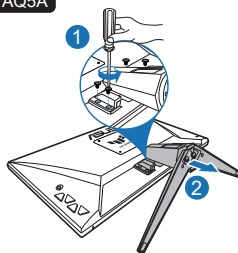
## 2.3 Odvajanje kraka (za VESA zidni nosač)

Odvojni krak/postolja ovog monitora su posebno dizajnirani za VESA zidni nosač.

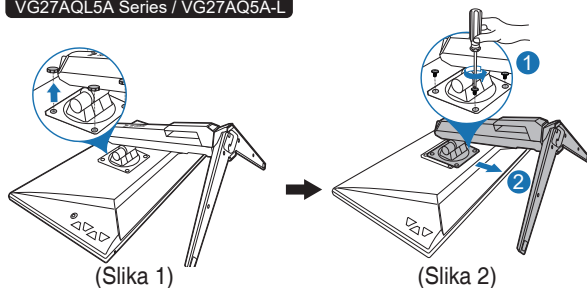
Za odvajanje kraka/postolja:

1. Prednja strana monitora treba da bude okrenuta prema stolu.
2. Uklonite gumice iz četiri navojna otvora. (samo VG27AQL5A serija/VG27AQ5A-L) (Slika 1)
3. Pomoću odvijača skinite zavrtnj(e) na šarki, a zatim skinite šarku. (Slika 2)

VG27AQ5A



VG27AQL5A Series / VG27AQ5A-L



Preporučujemo da površinu stola pokrijete mekom krpom da biste sprečili oštećenje monitora.

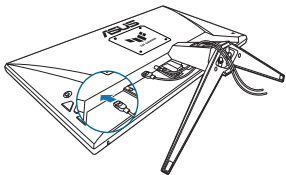


- VESA komplet za zidnu montažu (100 x 100 mm) se kupuje zasebno.
- Koristite samo zidni montažni nosač sa UL liste sa minimalnom težinom/nosivošću od 22,7 kg (veličina zavrtnja: M4 x 10 mm)

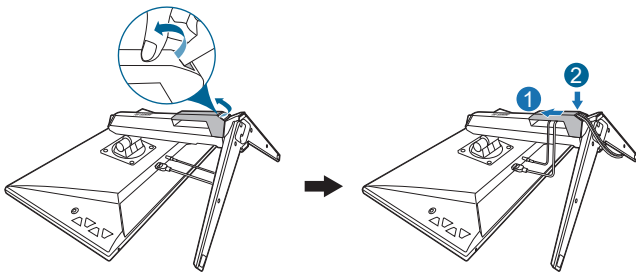
## 2.4 Organizovanje kablova

Kablove možete organizovati pomoću otvora za organizovanje kablova.

VG27AQ5A



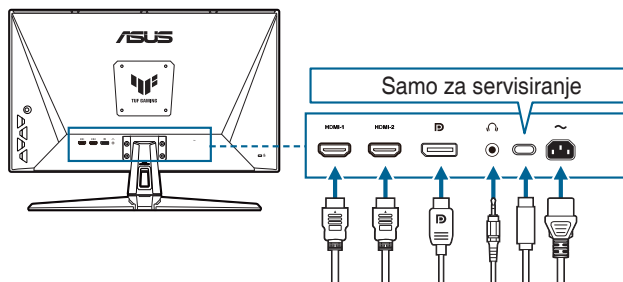
VG27AQL5A Series / VG27AQ5A-L



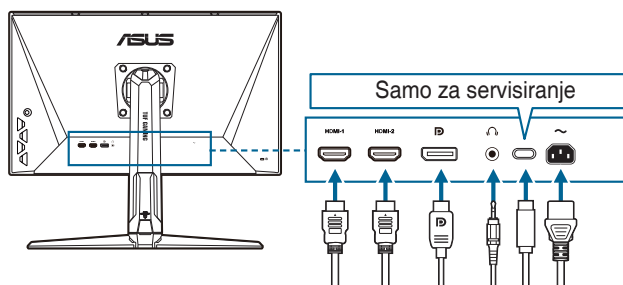
## 2.5 Povezivanje kablova

Povežite kablove prema sledećim uputstvima:

### VG27AQ5A



### VG27AQL5A Series / VG27AQ5A-L



- **Povezivanje kabela za napajanje:** Čvrsto priključite jedan kraj kabela za napajanje u AC ulazni port za naizmeničnu struju na monitoru, a drugi kraj u utičnicu.
- **Povezivanje DisplayPort/HDMI kabela:**
  - a. Priključite jedan kraj DisplayPort/HDMI kabela u DisplayPort/HDMI priključak na monitoru.
  - b. Priključite drugi kraj DisplayPort/HDMI kabela u DisplayPort/HDMI priključak na računaru.
- **Za korišćenje slušalica:** priključite audio kabl u priključak za slušalice na monitoru.





Kada su ovi kablovi povezani, možete da izaberete željeni signal iz stavke Input Select (Izbor ulaza) u OSD meniju.



Ako treba da zamenite kabl za napajanje ili kabl(ove) za povezivanje, kontaktirajte ASUS korisnički servis.

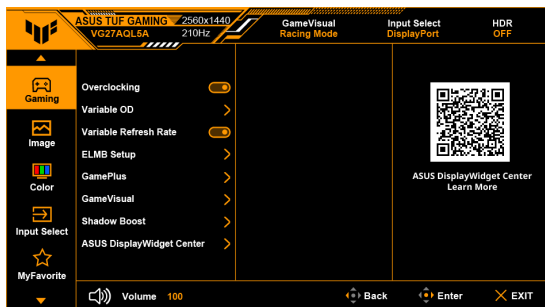
## 2.6 Uključivanje monitora


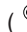






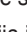
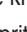







Pritiskanje dugme za uključivanje i isključivanje . Pogledajte stranu 1-2 za lokaciju dugmeta za uključivanje i isključivanje. Indikator napajanja  svetli belo da prikaže da je monitor UKLJUČEN.



## 3.1 OSD (prikaz na ekranu) meni

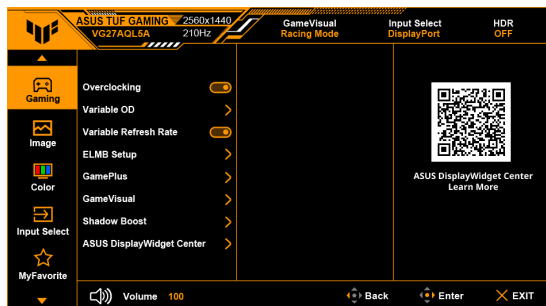
### 3.1.1 Kako ponovo konfigurisati


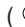


1. Pritisnite dugme  (  ) da aktivirate OSD meni.
2. Pomerajte dugme  (  ) gore/dole da biste se kretali kroz funkcije. Označite željenu funkciju i pritisnite dugme  (  ) da biste je aktivirali. Ako izabrana funkcija ima podmeni, ponovo pomerajte dugme  (  ) gore/dole da biste se kretali kroz funkcije podmenija. Označite željenu funkciju podmenija i pritisnite dugme  (  ) ili pomerite dugme  (  ) udesno da biste je aktivirali.
3. Pomerajte dugme  (  ) gore/dole da biste promenili podešavanja izabrane funkcije.
4. Da biste izašli i sačuvali OSD meni, pritisnite dugme  ili pomerajte  (  ) nalevo više puta dok OSD meni ne nestane. Za podešavanje drugih funkcija, ponovite korake 1-3.

## 3.1.2 Pregled OSD funkcije

### 1. Gaming (Igrice)



- **Overclocking (Povećani takt):** Omogućava vam da izaberete maksimalnu brzinu osvežavanja od 210Hz (samo za DisplayPort ulaz, performanse zavise od mogućnosti grafičke kartice). Nakon što izaberete, pritisnite dugme  (  ) da biste aktivirali podešavanje.
- **Variable OD (Varijabilni OD):** Poboljšava vreme odziva na nivou sive na LCD ekranu. Opseg podešavanja je od **OFF (ISKLUČENO)** do **Level 5 (Nivo 5)**.



Ova funkcija nije dostupna kada je opcija **ELMB** omogućena.

- **Variable Refresh Rate (Varijabilna brzina osvežavanja):** Omogućava grafičkom izvoru koji podržava Variable Refresh Rate (Varijabilna brzina osvežavanja)\* da dinamički prilagođava brzinu osvežavanja ekrana na osnovu tipične frekvencije kadrova sadržaja za energetski efikasan, praktično bez zastoja i sa malom latencijom. Opcije su **FreeSync Premium**, **Adaptive-Sync** za DisplayPort ulaz i **FreeSync** za HDMI ulaz.



- Kada je ova funkcija aktivirana, sledeće funkcije nisu dostupne: **Aspect Control (Kontrola proporcije)** i **ELMB**.
- **\*Variable Refresh Rate (Varijabilna brzina osvežavanja)** može da se aktivira samo u opsegu 48Hz~210Hz.
- **\*Za podržane procesorske jedinice, minimalne zahteve za računarski sistem i upravljačke programe, obratite se proizvođačima grafičkih procesorskih jedinica.**

- **ELMB Setup (ELMB podešavanje):**

- \* **ELMB: ELMB** može da se aktivira kada je **Variable Refresh Rate (Varijabilna brzina osvežavanja)** postavljena na **OFF (ISKLUČENO)** i kada je brzina osvežavanja 165Hz, 200Hz ili 210Hz. Ova funkcija eliminiše prekide ekrana, smanjuje pojavu duple slike i zamagljivanje pokreta tokom igranja igara. Funkcija uključuje 5 nivoa jasnoće i podešavanje položaja.



---

Kada je opcija **ELMB, Clarity Level (Nivo jasnoće)** ili **Clarity Position (Položaj jasnoće)** aktivirana, sledeće funkcije nisu dostupne: **Variable OD (Varijabilni OD), Variable Refresh Rate (Varijabilna brzina osvežavanja), Blue Light Filter (Filter plave svetlosti), ASCR, Aspect Control (Kontrola proporcije), ELMB SYNC, Brightness (Svetlina).**

---

- \* **ELMB SYNC:** Omogućava vam da uključite funkciju kada je **Variable Refresh Rate (Varijabilna brzina osvežavanja)** postavljena na **ON (UKLJUČENO)**. Ova funkcija eliminiše prekide ekrana, smanjuje pojavu duple slike i zamagljivanje pokreta tokom igranja igara.



---

Kada je ova funkcija aktivirana, sledeće funkcije nisu dostupne: **Brightness (Svetlina), Blue Light Filter (Filter plave svetlosti), ASCR, Aspect Control (Kontrola proporcije), ELMB.**

---

- **GamePlus:** Funkcija GamePlus pruža skup alata i stvara bolje igračko okruženje za korisnike kada igraju različite vrste igara.
  - \* **FPS Counter (Brojač FPS):** Brojač FPS (frames per second, broj slika u sekundi) vam daje do znanja koliko glatko se odvija igra.
  - \* **Crosshair (Centralni krstić):** Centralni krstić se prikazuje sa 6 različitih opcija centralnog krstića, što vam omogućava da izaberete onu koja najbolje odgovara igri koju igrate. Osim toga, opcija **Dynamic Crosshair (Dinamički centralni krstić)** vam omogućava da vaš centralni krstić automatski promeni boju u zavisnosti od pozadine.
  - \* **Timer (Tajmer):** Možete postaviti tajmer u gornji levi ugao ekrana da biste pratili vreme igranja.
  - \* **Stopwatch (Štoperica):** Možete postaviti štopericu u gornji levi ugao ekrana da biste pratili vreme igranja.
  - \* **Display Alignment (Poravnanje ekrana):** **Display Alignment (Poravnanje ekrana)** prikazuje linije poravnanja na 4 strane ekrana, što vam služi kao jednostavan i praktičan alat za savršeno poravnanje više monitora.
- **GameVisual:** Funkcija GameVisual vam pomaže da izaberete između različitih režima slike na prikladan način.

- \* **Scenery Mode (Režim pejzaža):** Ovo je najbolji izbor za prikazivanje fotografija pejzaža sa GameVisual™ Video intelligence tehnologijom.
- \* **Racing Mode (Režim trka):** Ovo je najbolji izbor za igranje trka sa GameVisual™ Video intelligence tehnologijom.
- \* **Cinema Mode (Režim bioskopa):** Ovo je najbolji izbor za gledanje filmova sa GameVisual™ Video intelligence tehnologijom.
- \* **RTS/RPG Mode (RTS/RPG režim):** Ovo je najbolji izbor za igranje strategije u realnom vremenu (RTS)/igre uloga (RPG) sa GameVisual™ Video intelligence tehnologijom.
- \* **FPS Mode (FPS režim):** Ovo je najbolji izbor za igranje pucačke igre iz prvog lica sa GameVisual™ Video intelligence tehnologijom.
- \* **sRGB Mode (Režim sRGB):** Ovo je najbolji izbor za gledanje fotografija i grafika sa računara.
- \* **MOBA Mode:** Ovo je najbolji izbor za igranje igre borbene arene onlajn za više igrača sa GameVisual™ Video intelligence tehnologijom.
- \* **Night Vision (Noćni vid):** Ovo je najbolji izbor za igranje u mračnom pejzažu sa GameVisual™ Video intelligence tehnologijom.
- \* **User Mode (Korisnik režim):** Više stavki je podešivo za podešavanje boje.



- U **sRGB Mode (Režim sRGB)**, sledeće funkcije ne može konfigurisati korisnik: **Shadow Boost**, **Contrast (Kontrast)**, **ASCR**, **Blue Light Filter (Filter plave svetlosti)**, **Display Color Space (Prostor boje displeja)**, **Color Temp. (Temperatura boje)**, **Saturation (Zasićenje)**.
- U **MOBA Mode**, sledeće funkcije ne može konfigurisati korisnik: **Shadow Boost**, **VividPixel**, **Saturation (Zasićenje)**.
- U **Night Vision (Noćni vid)**, sledeće funkcije ne može konfigurisati korisnik: **Saturation (Zasićenje)**.

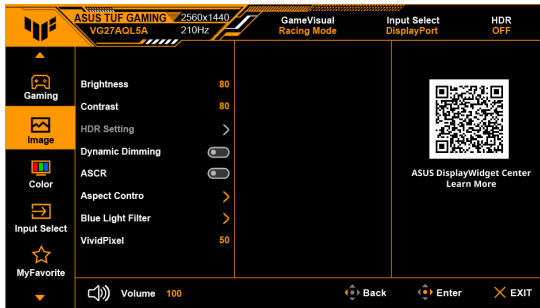
- **Shadow Boost:** Poboljšanje tamne boje prilagođava gama krivu monitora za bogatije tamne tonove na slici, čineći tamne scene i objekte mnogo lakšim za uočavanje. **Dynamic Shadow Boost (Dinamičko poboljšanje detalja slike u tamnim područjima)** može automatski skenirati scenu i osvetliti suviše tamna područja bez preeksponiranja svetlijih.



Ova funkcija nije dostupna u **sRGB Mode (Režim sRGB)** ili **MOBA Mode**.

- **ASUS DisplayWidget Center:** Prikazuje QR kod za pristup informacijama o ASUS DisplayWidget Center.

## 2. Image (Slika)



- **Brightness (Svetlina):** Opseg podešavanja je od 0 do 100.



Ova funkcija nije dostupna kada je opcija **ELMB** omogućena.

- **Contrast (Kontrast):** Opseg podešavanja je od 0 do 100.
- **HDR Setting (Podešavanje HDR-a):** Sadrži 3 HDR režima uključujući **Gaming HDR**, **Cinema HDR** i **Console HDR**. HDR osvetljenje se može podesiti kada je funkcija **Brightness Adjustable (Podesiva svetlina)** omogućena.



HDR PQ kriva će biti pod uticajem kada je opcija **Brightness Adjustable (Podesiva svetlina)** postavljena na **ON (UKLJUČENO)** u HDR režimu.



Kada se prikazuje HDR sadržaj, sledeće funkcije nisu dostupne: **ELMB**, **ELMB SYNC**, **ELMB Setup (ELMB podešavanje)**, **GameVisual**, **Shadow Boost**, **Brightness (Svetlina)**, **Contrast (Kontrast)**, **ASCR**, **Blue Light Filter (Filter plave svetlosti)**, **Display Color Space (Prostor boje displeja)**, **Color Temp. (Temperatura boje)**, **Saturation (Zasićenje)**, **Gamma (Gama)**, **Power Saving Mode (Režim štednje energije)**, **VividPixel**.

- **Dynamic Dimming (Dinamičko zatamnjenje):** Sinhronizuje sa sadržajem dok se menja kontrast kako bi se izvršilo dinamičko zatamnjenje pozadinskog osvetljenja.
- **ASCR:** Uključuje/isključuje funkciju ASCR (ASUS Smart Contrast Ratio).



Kada je ova funkcija aktivirana, biće onemogućene sledeće funkcije: **ELMB**, **ELMB SYNC**, **ELMB Setup (ELMB podešavanje)**.

- **Aspect Control (Kontrola proporcije):** Podesite odnos širina/visina na **16:9** ili **Square (Kvadrat)** da biste uživali u drugačijem scenariju igranja.

- \* **16:9:** Jednostavno izaberite **Fill Up (Popuniti)** ili **24.5" Simulation (Simulacija 24,5")** u okviru **Full (Ceo ekran)** za bolju veličinu FPS igara; ili možete izabrati **Pixel by Pixel (Piksel po piksel)** u okviru Windows podešavanja ekrana.
- \* **Square (Kvadrat):** Pruža višestruki izbor kvadratnog odnosa širina/visina sa različitim veličinama ekrana, uključujući **Full (Ceo ekran), Equivalent (Ekvivalent) i Pixel by Pixel (Piksel po piksel).**




---

Kada je ova funkcija aktivirana, biće onemogućene sledeće funkcije: **Variable Refresh Rate (Varijabilna brzina osvežavanja), ELMB, ELMB SYNC.**

---

- **Blue Light Filter (Filter plave svetlosti):**
  - \* **OFF (ISKLJUČENO):** Bez promene.
  - \* **Level 1 (Nivo 1)-Level 4 (Nivo 4):** Što ne nivo viši, raspršuje se manje plave svetlosti. Kada je aktiviran **Blue Light Filter (Filter plave svetlosti)**, podrazumevana podešavanja za **Racing Mode (Režim trka)** će biti automatski uvezena. Između **Level 1 (Nivo 1)** i **Level 3 (Nivo 3)**, korisnik može konfigurirati funkciju Brightness (Svetlina). **Level 4 (Nivo 4)** je optimizovano podešavanje. U skladu je sa TUV sertifikatom za plavu svetlost malog intenziteta. Korisnik ne može konfigurirati funkciju Brightness (Svetlina).




---

Kada je ova funkcija aktivirana, biće onemogućene sledeće funkcije: **ELMB, ELMB SYNC.**

---

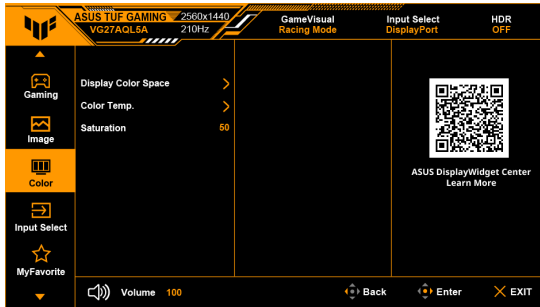


Da biste ublažili naprezanje očiju, pogledajte sledeće:

- Korisnici bi trebalo da se malo udalje od ekrana ako dugotrajno rade. Savetuje se da se prave kratke pauze (najmanje 5 minuta) nakon otprilike 1 sata neprekidnog rada za računarnom. Pravljenje kratkih i čestih pauza je efikasnije od jedne duže pauze.
  - Da biste smanjili zamor oka i suvoću u očima, trebalo bi da povremeno odmarate oko fokusirajući se na udaljene objekte.
  - Vežbe za oči mogu pomoći u smanjenju zamora oka. Često ponavljajte ove vežbe. Ako se zamor oka nastavi, obratite se lekaru. Vežbe za oči: (1) Ponavljajući gledajte gore-dole (2) Polako kolutajte očima (3) Pomerajte oči dijagonalno.
  - Visokoenergetska plava svetlost može dovesti do zamora oka i AMD-a (makularne degeneracije povezane sa starenjem). Filter plave svetlosti smanjuje 70% (maks.) štetne plave svetlosti da bi se izbegao CVS (sindrom kompjuterskog vida).
-

- **VividPixel:** Ova funkcija poboljšava obris prikazane slike i generiše slike visokog kvaliteta na ekranu.

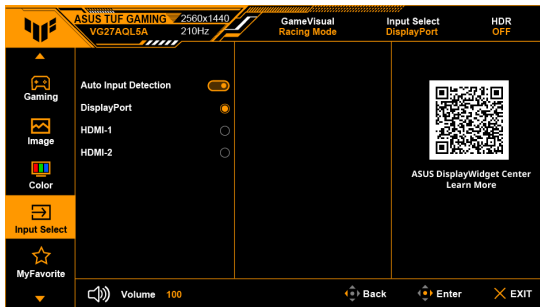
### 3. Color (Boja)



- **Display Color Space (Prostor boje displeja):** Bira prostor boja za izlaz boja monitora.
- **Color Temp. (Temperatura boje):** Sadrži 4 režima uključujući Cool (Hladna), Normal (Normalan), Warm (Topla) i User (Korisnik).
- **Saturation (Zasićenje):** Opseg podešavanja je od 0 do 100.

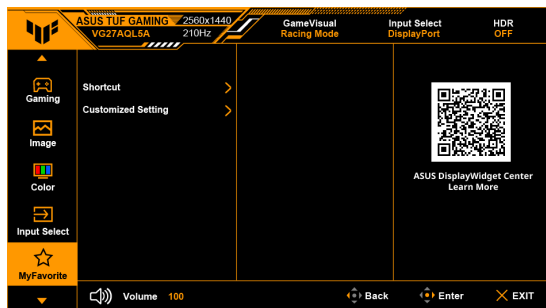
### 4. Input Select (Izbor ulaza)

U ovoj funkciji možete izabrati željeni izvor ulaza.



- **Auto Input Detection (Automatska detekcija unosa):** Kada je omogućena, sistem će automatski izabrati najnoviji umetnuti U/I port.
- **DisplayPort/HDMI-1/HDMI-2:** Ručno bira izvor ulaza.

## 5. MyFavorite



- **Shortcut (Prečica):**

- \* **Shortcut 1 (Prečica 1)/Shortcut 2 (Prečica 2):** Podešava funkcije prečica za dugmad prečica.

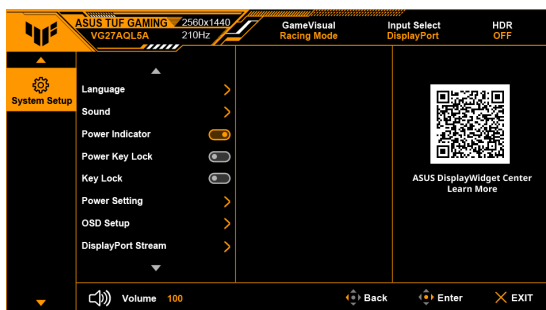



Kada je određena funkcija izabrana ili aktivirana, vaše dugme prečice možda neće podržavati. Dostupni izbori funkcija: **GamePlus**, **GameVisual**, **Variable OD (Varijabilni OD)**, **Brightness (Svetlina)**, **Mute (Isključi zvuk)**, **Shadow Boost**, **Contrast (Kontrast)**, **Input Select (Izbor ulaza)**, **HDR Setting (Podešavanje HDR-a)**, **Blue Light Filter (Filter plave svetlosti)**, **Color Temp. (Temperatura boje)**, **Volume (Jačina zvuka)**, **Customized Setting-1 (Prilagođeno podešavanje-1)**, **Customized Setting-2 (Prilagođeno podešavanje-2)**.

- **Customized Setting (Prilagođeno podešavanje):**

- \* **Setting 1 (Postavka 1)/Setting 2 (Postavka 2):** Učitava/čuva sva podešavanja na monitoru.

## 6. System Setup (Podešavanje sistema)



- **Language (Jezik):** Postoje 23 jezika koje možete izabrati, uključujući engleski, francuski, nemački, italijanski, španski, holandski, portugalski, ruski, češki, hrvatski, poljski, rumunski, mađarski, turski, pojednostavljeni kineski, tradicionalni kineski, japanski, korejski, tajlandski, indonežanski, persijski, ukrajinski i vijetnamski.
- **Sound (Zvuk):** Podešava podešavanja koja se odnose na zvuk iz ovog menija.
  - \* **Volume (Jačina zvuka):** Opseg podešavanja je od 0 do 100.
  - \* **Mute (Isključi zvuk):** Uključuje i isključuje zvuk monitora.
- **Power Indicator (Indikator napajanja):** Uključuje/isključuje LED indikator napajanja.
- **Power Key Lock (Zaključavanje tastera napajanja):** Omogućava ili onemogućava taster za uključivanje i isključivanje.
- **Key Lock (Zaključavanja tastera):** Da onemogućite sve funkcijske tastere. Pomerite i držite  (5-smerno) dugme nadole duže od 5 sekundi da biste otkazali funkciju Key Lock (Zaključavanja tastera).
- **Power Setting (Podešavanje napajanja):**
  - \* **Performance Mode (Režim performansi):** Postavka Performance Mode (Režim performansi) može dovesti do veće potrošnje energije.
  - \* **Power Saving Mode (Režim štednje energije):** Power Saving Mode (Režim štednje energije) može dovesti do ograničenih performansi osvetljenja.



Određene funkcije koje troše energiju će biti onemogućene kada je izabran **Power Saving Mode (Režim štednje energije)**. Ako želite da omogućite funkcije, izaberite **Performance Mode (Režim performansi)**. Ako želite da podesite osvetljenje, iskačuća poruka će vas podsetiti da promenite na **Power Setting (Podešavanje napajanja)**.



---

Isključite HDR funkciju pre nego što aktivirate  
**Power Saving Mode (Režim štednje energije).**

---

- **OSD Setup (Podešavanje prikaza na ekranu):**
  - \* **OSD Position (Pozicija OSD-a):** Podešava horizontalan položaj (H-poziciju)/vertikalni položaj (V-poziciju) menija na ekranu.
  - \* **OSD Timeout (Dužina prikazivanja menija na ekranu):** Podešava dužinu prikazivanja menija na ekranu od 10 do 120 sekundi.
  - \* **Transparency (Providnost):** Podešava pozadinu OSD prikaza na ekranu od neprovidne do transparentne.
  - \* **DDC/CI:** Omogućava ili onemogućava funkciju DDC/CI (Kanal za prikaz podataka/interfejs za komande). Kada je opcija **Variable Refresh Rate (Varijabilna brzina osvežavanja)** uključena, DDC/CI funkcija će se automatski uključiti.
- **DisplayPort Stream (DisplayPort prenos):** Kompatibilnost sa grafičkom karticom. Izaberite **DisplayPort 1.2** ili **DisplayPort 1.4** prema DP verziji grafičke kartice.
- **ASUS Power Sync:** Omogućava kontrolu uklj./isklj. napajanja uređaja konzole ili kutije za podešavanje, kao što je Apple TV, Sony PlayStation, Xbox Series X/S, Nintendo Switch preko monitora. Podrazumevano podešavanje je **ON (UKLJUČENO)**. Ako je monitor uključen, CEC izvorni uređaj će se automatski uključiti i obrnuto. Ako je CEC izvorni uređaj uključen, monitor će se automatski uključiti.
- **Information (Informacije):** Prikazuje informacije o monitoru.
- **All Reset (Resetuj sve):** Biranjem **Yes (Da)** možete da vratite podrazumevana podešavanja.

## 3.2 Kratak pregled specifikacija

Tip ekrana	TFT LCD
Veličina panela	27"W (16:9, 68,5 cm) dijagonala ekrana
Maksimalna rezolucija	2560 x 1440
Dubina piksela	0,2331 mm x 0,2331 mm
Osvetljenje (tip.)	VG27AQ5A/VG27AQ5A-L: 300 cd/m <sup>2</sup> VG27AQL5A serija: 400 cd/m <sup>2</sup>
Kontrastni odnos (tip.)	1300:1
Kontrastni odnos (maks.)	100000000:1 (sa uključenim ASCR)
Ugao gledanja (H/V) CR>10	178°/178°
Boje na ekranu	1,07 milijardi
Vreme odziva	0,3 ms (min.)
Izbor temperature boje	4 temperature boje
Analogni ulaz	Ne
Digitalni ulaz	HDMI v2.0 x 2, DisplayPort v1.4 x 1
Priključak za slušalice	Da
Audio ulaz	Ne
Zvučnik (ugrađen)	2 W x 2 Stereo, RMS
USB 3.2 Gen 1 port	Ne
Boje	Crna
LED indikator napajanja	Bela (uključeno)/Žuta (režim pripravnosti)
Nagib	+20°~-5°
Okretanje	VG27AQ5A: Ne VG27AQL5A serija/VG27AQ5A-L: ±90°
Zakretanje	VG27AQ5A: Ne VG27AQL5A serija/VG27AQ5A-L: +20°~-20°
Podešavanje visine	VG27AQ5A: Ne VG27AQL5A serija/VG27AQ5A-L: 130 mm
VESA zidni nosač	100 x 100 mm
Kensington brava	Da
Nazivni napon	AC: 100~240V
Potrošnja struje	Uključeno: < 20,8 W**, Režim pripravnosti: < 0,5 W, Isključeno: < 0,3 W
Temperatura (kada radi)	0°C~40°C
Temperatura (kada ne radi)	-20°C~+60°C
Dimenzije (Š x V x D) bez stalka	VG27AQ5A: 615 x 367 x 54 mm VG27AQL5A serija/VG27AQ5A-L: 615 x 367 x 51 mm

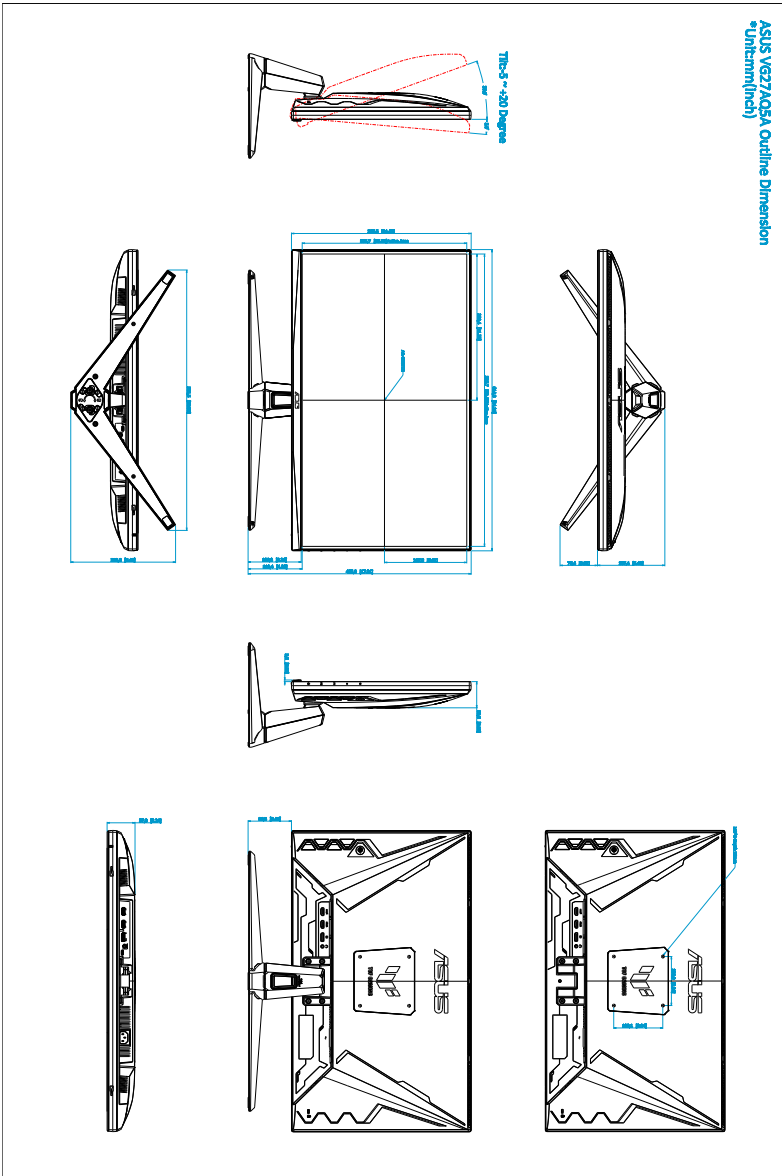
<b>Dimenzije (Š x V x D) sa stalkom</b>	<p>VG27AQ5A: 615 x 455 x 214 mm 689 x 160 x 475 mm (paket)</p> <p>VG27AQL5A serija/VG27AQ5A-L: 615 x 534 x 215 mm (najviše) 615 x 404 x 215 mm (najniže) 815 x 170 x 477 mm (paket)</p>
<b>Težina (proc.)</b>	<p>VG27AQ5A: 5,0 kg (neto); 4,2 kg (bez stalka); 7,1 kg (bruto)</p> <p>VG27AQL5A serija/VG27AQ5A-L: 6,4 kg (neto); 4,1 kg (bez stalka); 8,7 kg (bruto)</p>
<b>Višejezični</b>	<p>23 jezika (engleski, francuski, nemački, italijanski, španski, holandski, portugalski, ruski, češki, hrvatski, poljski, rumunski, mađarski, turski, pojednostavljeni kineski, tradicionalni kineski, japanski, korejski, tajlandski, indonežanski, persijski, ukrajinski, vijetnamski)</p>
<b>Dodatna oprema</b>	<p>Kratko uputstvo za upotrebu, garantni list, kabl za napajanje, DisplayPort kabl (opcija), HDMI kabl (opcija), odvijač u obliku slova L (opcija), 4 zavrtnja (veličina zavrtnja: M4 x 10 mm), 4 gumice (opcija)</p>
<b>Usaglašenost i standardi</b>	<p>cTUVus, FCC, ICES-3, CB, CE, ErP, WEEE, EU energy label, UkrSEPRO, Ukraine Energy, CU, CCC, China Energy Label, BSMI, RCM, AU MEPS, VCCI, PSE, PC Recycle, J-MOSS, KC, KCC, KMEPS, PSB, Vietnam Energy Efficiency, CEC, Low Blue Light, Flicker Free</p>

**\*Specifikacije podležu promeni bez prethodnog obaveštenja.**

**\*\*Merenje svetline ekrana od 200 nita bez povezanog audio/USB/čitača kartica.**

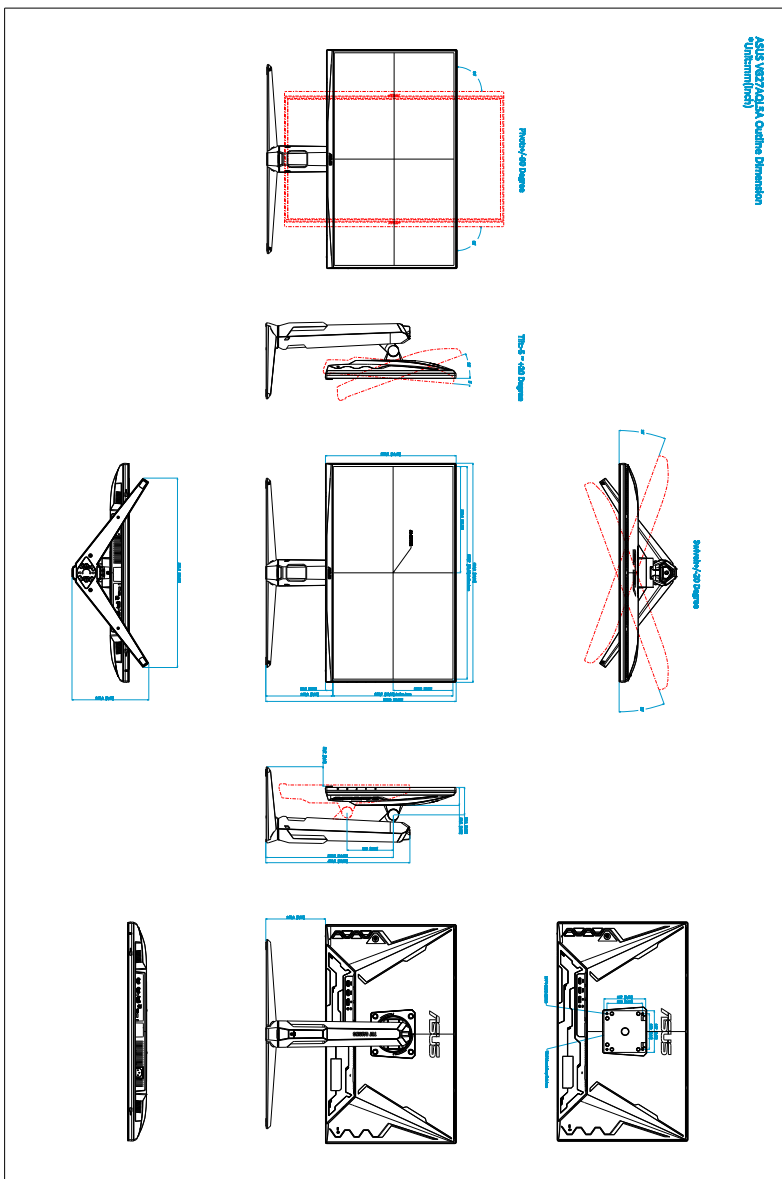
### 3.3 Spoljne dimenzije

VG27AQ5A




# VG27AQL5A serija/VG27AQ5A-L

ASUS VG27AQL5A Ocaklıya Dimension  
(Unit:mm/inci)



## 3.4 Rešavanje problema (Često postavljana pitanja)

Problem	Moguće rešenje
LED indikator napajanja nije UKLJUČEN	<ul style="list-style-type: none"><li>• Pritisnite dugme  da biste proverili da li je monitor u UKLJUČENOM režimu.</li><li>• Proverite da li je kabl za napajanje pravilno povezan na monitor i utičnicu.</li></ul>
LED indikator napajanja svetli žuto i nema slike na ekranu	<ul style="list-style-type: none"><li>• Proverite da li su monitor i računar u UKLJUČENOM režimu.</li><li>• Proverite da li je signalni kabl pravilno povezan sa monitorom i računarom.</li><li>• Pregledajte signalni kabl i uverite se da nijedan pin nije savijen.</li><li>• Povežite računar sa drugim dostupnim monitorom da biste proverili da li računar ispravno radi.</li></ul>
Slika na ekranu je previše svetla ili tamna	<ul style="list-style-type: none"><li>• Promenite podešavanja za Contrast (Kontrast) i Brightness (Svetlina) putem OSD-a.</li></ul>
Slika na ekranu poskakuje ili na slici postoji talasni obrazac	<ul style="list-style-type: none"><li>• Proverite da li je signalni kabl pravilno povezan sa monitorom i računarom.</li><li>• Premestite električne uređaje koji mogu izazvati električne smetnje.</li></ul>
Slika na ekranu ima poremećaj boja (bela ne izgleda belo)	<ul style="list-style-type: none"><li>• Pregledajte signalni kabl i uverite se da nijedan pin nije savijen.</li><li>• Izvršite All Reset (Resetuj sve) putem OSD-a.</li><li>• Promenite podešavanja R/G/B boja ili izaberite Color Temp. (Temperatura boje) putem OSD-a.</li></ul>
Nema zvuka ili je zvuk slab	<ul style="list-style-type: none"><li>• Pobrinite se da je signalni kabl pravilno povezan sa monitorom i računarom.</li><li>• Promenite podešavanja jačine zvuke i na monitoru i na izvoru signala.</li><li>• Pobrinite se da je upravljački program zvučne kartice računara pravilno instaliran i aktiviran.</li></ul>

## 3.5 Podržani režim rada

Aspect Control (Kontrola proporcije)	Frekvencija rezolucije	HDMI Brzna osvežavanja	DisplayPort Brzna osvežavanja
Fill Up (Popuniti)	640 x 480	60Hz	60Hz
	640 x 480	75Hz	75Hz
	800 x 600	60Hz	60Hz
	800 x 600	75Hz	75Hz
	1024 x 768	60Hz	60Hz
	1024 x 768	75Hz	75Hz
	1280 x 960	60Hz	60Hz
	1280 x 720	60Hz	60Hz
	1280 x 1024	60Hz	60Hz
	1600 x 1200	60Hz	60Hz
	1920 x 1080	60Hz	60Hz
	1920 x 1080	100Hz	100Hz
	1920 x 1080	120Hz	120Hz
	1920 x 1080	-	200Hz
	2560 x 1440	60Hz	60Hz
	2560 x 1440	120Hz	120Hz
	2560 x 1440	144Hz	144Hz
	2560 x 1440	-	165Hz
2560 x 1440	-	200Hz	
2560 x 1440	-	210Hz	
24.5" Simulation (Simulacija 24,5")	2328 x 1310	144Hz	200Hz
	2328 x 1310	60Hz	60Hz
	2328 x 1310	120Hz	120Hz
	2560 x 1440	60Hz	60Hz
	2560 x 1440	120Hz	120Hz

Aspect Control (Kontrola proporcije)	Frekvencija rezolucije	HDMI Brzna osvežavanja	DisplayPort Brzna osvežavanja
<b>Square (Kvadrat)</b>	1280 x 960	200Hz	200Hz
	1024 x 768	200Hz	200Hz
	1728 x 1080	200Hz	200Hz
	1440 x 1080	200Hz	200Hz
	1920 x 1440	-	200Hz
	1152 x 864	200Hz	200Hz
	2560 x 1440	60Hz	60Hz
	2560 x 1440	120Hz	120Hz

### Video vremenski rasporedi

Video vremenski raspored	DisplayPort	HDMI
	Brzna osvežavanja	Brzna osvežavanja
1920 x 1080p	59,94Hz/60Hz	59,94Hz/60Hz
640 x 480p	59,94Hz/60Hz	59,94Hz/60Hz
720 x 480p	59,94Hz/60Hz	59,94Hz/60Hz
720 x 480p	59,94Hz/60Hz	59,94Hz/60Hz
720 x 576p	50Hz	50Hz
720 x 576p	50Hz	50Hz
1280 x 720p	50Hz	50Hz
1280 x 720p	59,94Hz/60Hz	59,94Hz/60Hz
1920 x 1080p	50Hz	50Hz
1920 x 1080p	100Hz	100Hz
1920 x 1080p	119,88/120Hz	119,88/120Hz
3840 x 2160p	50Hz	50Hz
3840 x 2160p	60Hz	60Hz



Ovaj dokument je originalno proizveden i objavljen od strane proizvođača, brenda Asus, i preuzet je sa njihove zvanične stranice. S obzirom na ovu činjenicu, Tehnoteka ističe da ne preuzima odgovornost za tačnost, celovitost ili pouzdanost informacija, podataka, mišljenja, saveta ili izjava sadržanih u ovom dokumentu.

Napominjemo da Tehnoteka nema ovlašćenje da izvrši bilo kakve izmene ili dopune na ovom dokumentu, stoga nismo odgovorni za eventualne greške, propuste ili netačnosti koje se mogu naći unutar njega. Tehnoteka ne odgovara za štetu nanесenu korisnicima pri upotrebi netačnih podataka. Ukoliko imate dodatna pitanja o proizvodu, ljubazno vas molimo da kontaktirate direktno proizvođača kako biste dobili sve detaljne informacije.

Za najnovije informacije o ceni, dostupnim akcijama i tehničkim karakteristikama proizvoda koji se pominje u ovom dokumentu, molimo posetite našu stranicu klikom na sledeći link:

<https://tehnoteka.rs/p/asus-monitor-27-fast-ips-tuf-gaming-vg27aql5a-akcija-cena/>