

## Uputstvo za upotrebu

SAMSUNG zakrivljeni monitor 27" VA Odyssey G55C  
S27CG554EU

# SAMSUNG



Tehnoteka je online destinacija za upoređivanje cena i karakteristika bele tehnike, potrošačke elektronike i IT uređaja kod trgovinskih lanaca i internet prodavnica u Srbiji. Naša stranica vam omogućava da istražite najnovije informacije, detaljne karakteristike i konkurentne cene proizvoda.

Posetite nas i uživajte u ekskluzivnom iskustvu pametne kupovine klikom na link:

<https://tehnoteka.rs/p/samsung-zakrivljeni-monitor-27-va-odyssey-g55c-s27cg554eu-akcija-cena/>

# SAMSUNG

# KORISNIČKI PRIRUČNIK

---

## Monitor za igre

S27CG55\* S32CG55\*

Boja i izgled mogu da se razlikuju u zavisnosti od proizvoda, a specifikacije podležu promenama bez prethodnog obaveštenja, radi poboljšanja performansi.

Sadržaj ovog priručnika je podložan promenama bez obaveštenja da bi se poboljšao kvalitet.

© Samsung

Samsung je vlasnik autorskih prava na ovaj materijal.

Upotreba ili reprodukovanje ovog priručnika, celog ili u delovima, bez ovlašćenja preduzeća Samsung se zabranjuje.

Žigovi koji nisu u vlasništvu kompanije Samsung pripadaju svojim odgovarajućim vlasnicima.

Administrativna nadoknada možda će biti naplaćena ako:

(a) pozovete tehničara koji ne otkrije nikakav kvar na uređaju (tj. u slučaju da niste pročitali ovaj korisnički priručnik).

(b) odnesete uređaj u servis i tamo se ne otkrije nikakav kvar (tj. u slučaju da niste pročitali ovaj korisnički priručnik).

Pre dolaska tehničara bićete obavešteni o iznosu administrativne nadoknade.

---

# Sadržaj

## Pre upotrebe proizvoda

Bezbednosne mere predostrožnosti	4
Struja i bezbednost	4
Instalacija	5
Rad	6
Čišćenje	8
Ispravan položaj za upotrebu proizvoda	8

## Priprema

Instalacija	9
Montaža postolja	9
Uklanjanje postolja	10
Mere predostrožnosti za pomeranje proizvoda	10
Provera prostora oko proizvoda	11
Prilagođavanje nagiba proizvoda	11
Uređaj za zaštitu od krađe	12
Specifikacije kompleta za montažu na zid (VESA)	12
Kontrolna tabla	13

## Povezivanje i korišćenje izvornog uređaja

Pročitajte tekst u nastavku pre priključivanja proizvoda.	14
Portovi	14
Povezivanje i upotreba računara	15
Povezivanje pomoću HDMI kabla	15
Povezivanje pomoću HDMI-DVI kabla	15
Povezivanje pomoću DP kabla	15
Povezivanje slušalica	15
Priključivanje na izvor napajanja	16
Sređivanje kablova	16
Podešavanje optimalne rezolucije	17
Lista grafičkih kartica koje podržavaju HDR10	17

## Menu

Game	18
Picture	21
OnScreen Display	26
System	26
Support	29

## Instalacija softvera

Easy Setting Box	30
Ograničenja i problemi u vezi sa instalacijom programa	30
Sistemske zahteve	30
Instalacija upravljačkog programa	30

## Vodič za rešavanje problema

Zahtevi pre obraćanja Samsung centru za korisničku službu	31
Dijagnostika proizvoda (problem sa ekranom)	31
Provera rezolucije i frekvencije	31
Proverite sledeće.	31
Pitanja i odgovori	34

---

# Sadržaj

## Specifikacije

Opšte	35
Tabela za standardni signalni režim	37

## Dodatak

Odgovornost za uslugu plaćanja (trošak za klijente)	39
Nije u pitanju kvar proizvoda	39
Oštećenje proizvoda do kojeg je došlo krivicom klijenta	39
Ostalo	39
FreeSync (za AMD grafičku karticu)	40

# Poglavlje 01

## Pre upotrebe proizvoda

### Bezbednosne mere predostrožnosti

#### Upozorenje

Ako se ne slede uputstva, može doći do ozbiljne ili fatalne povrede.







#### Pažnja

Ako se ne slede uputstva, može doći do lične povrede ili oštećenja svojine.

#### PAŽNJA

#### RIZIK OD STRUJNOG UDARA. NE OTVARAJTE.

PAŽNJA: DA BISTE UMANJILI RIZIK OD ELEKTRIČNOG UDARA, NE UKLANJAJTE POKLOPAC (ILI POLEĐINU). UNUTRA NE POSTOJE DELOVI KOJE MOŽE SERVISIRATI KORISNIK. KOMPLETNO SERVISIRANJE PREPUSTITE KVALIFIKOVANOM OSOBLJU.

	Ovaj simbol ukazuje na to da je unutar uređaja prisutan visoki napon. Svaka vrsta kontakta sa unutrašnjim komponentama ovog uređaja predstavlja opasnost.		Naizmjenična struja: Nominalni napon označen ovim simbolom je napon naizmjenične struje.
	Ovaj simbol ukazuje na to da se uz proizvod isporučuje važna dokumentacija koja se odnosi na rukovanje i održavanje.		Jednosmerna struja: Nominalni napon označen ovim simbolom je napon jednosmerne struje.
	Proizvod klase II: Ovaj simbol označava da povezivanje na zaštitno električno uzemljenje nije neophodno. Ako na kablju za napajanje proizvoda nema simbola, proizvod MORA biti sigurno povezan sa uzemljenjem.		Pažnja. Pogledajte uputstva za upotrebu: Ovaj simbol upućuje korisnika da u korisničkom priručniku pročitati dodatne informacije u vezi sa bezbednošću.

### Struja i bezbednost

#### Upozorenje

- Ne koristite oštećeni kabl za napajanje ili priključak niti labavu utičnicu.
- Nemojte koristiti više proizvoda sa jednom utičnicom.
- Ne dodirujte priključak za napajanje mokrim rukama.
- Ubacite priključak za napajanje do kraja, tako da ne bude labav.
- Povežite utikač sa uzemljenom utičnicom (samo izolovani uređaji tipa 1).
- Nemojte savijati niti silom povlačiti kabl za napajanje. Pazite da ne ostavite kabl za napajanje ispod nekog teškog predmeta.
- Ne postavljajte kabl za napajanje ili proizvod u blizinu izvora toplote.
- Očistite prašinu oko priključaka utikača ili utičnice suvom tkaninom.

#### Pažnja

- Ne iskopčavajte kabl za napajanje dok se proizvod koristi.
- Koristite samo kabl za napajanje koji Samsung isporučuje uz vaš proizvod. Ne koristite kabl za napajanje sa drugim proizvodima.
- Utičnica u koju se priključuje kabl za napajanje ne sme da ima bilo kakvih smetnji.
  - Kada dođe do problema, neophodno je isključiti kabl za napajanje da bi se prekinulo napajanje proizvoda.
- Držite utikač kad iskopčavate kabl za napajanje iz utičnice.

---

## Instalacija

### Upozorenje

- Ne postavljajte sveće, lampe za insekte ili cigarete na proizvod. Ne postavljajte proizvod u blizini izvora toplote.
- Ne postavljajte proizvod u loše provetrenim prostorima kao što su police za knjige ili ormari.
- Postavite proizvod najmanje na 10 cm udaljenosti od zida kako biste omogućili ventilaciju.
- Držite plastično pakovanje izvan domašaja dece.
  - Deca mogu da se uguše.
- Nemojte postavljati proizvod na nestabilnu ili vibrirajuću površinu (nesigurnu policu, nagnutu površinu itd.).
  - Proizvod može da padne i ošteti se i/ili dovede do povrede.
  - Upotreba proizvoda u oblasti sa prekomernom vibracijom može da ošteti proizvod ili dovede do požara.
- Nemojte instalirati proizvod u vozilu ili na mestu izloženom prašini, vlazi (curenje vode itd.), ulju ili dimu.
- Nemojte izlagati proizvod direktnom suncu, toploti ili vrućim predmetima kao što je šporet.
  - Životni vek proizvoda može biti umanjen ili može doći do požara.
- Nemojte postavljati proizvod u domašaju male dece.
  - Proizvod može da padne i povredi decu.
- Jestivo ulje, na primer sojino ulje, može da ošteti ili izmeni proizvod. Ne postavljajte proizvod u kuhinju ili blizu kuhinjske radne površine.

### Pažnja

- Nemojte da ispustite proizvod pri premeštanju.
- Ne spuštajte proizvod na prednji deo.
- Pri postavljanju proizvoda na komodu ili policu, uverite se da donja ivica prednjeg dela proizvoda ne štrči.
  - Proizvod može da padne i ošteti se i/ili dovede do povrede.
  - Proizvod postavljajte samo na komode ili police odgovarajuće veličine.
- Pažljivo spustite proizvod.
  - Može doći do otkazivanja proizvoda ili lične povrede.
- Postavljanje proizvoda na nestandardnom mestu (mestu izloženom velikoj količini fine prašine, hemijskih supstanci, ekstremnim temperaturama ili velikoj količini vlage, odnosno na mestu gde bi proizvod trebalo neprekidno da radi duže vreme) može ozbiljno da utiče na njegov rad.
  - Obavezno konsultujte Samsung centar za korisničku službu ako želite da instalirate proizvod na takvom mestu.
- Pre sklapanja proizvoda, spustite ga na ravnu i stabilnu površinu tako da ekran bude okrenut nadole.
  - Proizvod je zakrivljen. Ako se proizvod pritisne dok je na ravnoj površini, može da se ošteti. Nemojte pritiskati proizvod dok je na tlu, okrenut nagore ili nadole.
- U istoj seriji boja se može razlikovati zavisno od veličine.

---

## Rad

### Upozorenje

- U proizvodu postoji visoka voltaža. Nikad nemojte sami rastavljati, popravljati ili menjati proizvod.
    - U slučaju potrebe za popravkom, obratite se Samsung centru za korisničku službu.
  - Da biste pomerili proizvod, prvo iskopčajte sve kablove iz njega zajedno sa kablom za napajanje.
  - Ako proizvod ispušta neobične zvuke, miris paljevine ili dim, odmah iskopčajte kabl za napajanje i obratite se Samsung centru za korisničku službu.
  - Ne dozvolite deci da hvataju proizvod ili da se penju na njega.
    - Deca mogu da se povrede ili ozbiljno ozlede.
  - Ako ispustite proizvod ili se ošteti spoljno kućište, isključite napajanje i iskopčajte kabl za napajanje. Zatim se obratite Samsung centru za korisničku službu.
    - Neprekidna upotreba može da dovede do požara ili električnog udara.
  - Ne stavljajte teške predmete ili stvari koje deca vole (igračke ili slatkiše) na proizvod.
    - Proizvod ili teški predmeti mogu da padnu dok deca pokušavaju da dohvate igračke ili slatkiše što može da dovede do ozbiljne povrede.
  - Tokom grmljavina ili oluje, isključite proizvod iz struje i sklonite kabl za napajanje.
  - Ne spuštajte predmete na proizvod i ne udarajte ga.
  - Nemojte pomerati proizvod povlačenjem kabla za napajanje ili bilo kog drugog kabla.
  - Ako dođe do curenja gasa, ne dodirujte proizvod ili utikač. Takođe, odmah provetrite prostoriju.
  - Nemojte podizati ili pomerati proizvod povlačenjem kabla za napajanje ili bilo kog drugog kabla.
  - Nemojte koristiti ili čuvati sprej koji može da eksplodira ili zapaljive supstance u blizini proizvoda.
  - Uverite se da stolnjaci ili zavese ne blokiraju ventile.
    - Povećana unutrašnja temperatura može da dovede do požara.
- Nemojte ubacivati metalne predmete (čačkalicu, novčić, ukosnicu itd.) ili lako zapaljive predmete (papir, šibice itd.) u proizvod (putem otvora ili ulaznih/izlaznih portova).
    - Uverite se da ste isključili proizvod i iskopčali kabl za napajanje ako u proizvod dopru voda ili druge strane supstance. Zatim se obratite Samsung centru za korisničku službu.
  - Ne postavljajte predmete koji sadrže tečnost (vaze, bokale, flaše itd.) ili metalne predmete na proizvod.
    - Uverite se da ste isključili proizvod i iskopčali kabl za napajanje ako u proizvod dopru voda ili druge strane supstance. Zatim se obratite Samsung centru za korisničku službu.

---

## Pažnja

- Ako se na ekranu prikazuje statična slika duži vremenski period, može da dođe do „sagorevanja“ ekrana usled zadržavanja slike ili pojave oštećenih piksela.
  - Postavite ekran u režim za uštedu energije ili na čuvar ekrana sa pokretnim slikama kada ne koristite proizvod duži vremenski period.
- Iskopčajte kabl za napajanje iz utičnice ako ne planirate da koristite proizvod u dužem vremenskom periodu (odmor itd.).
  - Prikupljena prašina u kombinaciji sa toplotom može da dovede do požara, električnog udara ili električnog varničenja.
- Proizvod koristite sa preporučenom rezolucijom i frekvencijom.
  - Može negativno uticati na vaš vid.
- Ne stavljajte adaptere za naizmjeničnu/jednosmernu struju jedan pored drugog.
- Uklonite plastičnu vreću sa adaptera za naizmjeničnu/jednosmernu struju pre nego što ga upotrebite.
- Nemojte dozvoliti da voda uđe u adapter za naizmjeničnu/jednosmernu struju ili da se uređaj pokvasi.
  - Može doći do strujnog udara ili požara.
  - Izbegavajte da proizvod koristite napolju gde može biti izložen kiši ili snegu.
  - Pazite da ne pokvasite adapter za naizmjeničnu/jednosmernu struju dok perete pod.
- Ne stavljajte adapter za naizmjeničnu/jednosmernu struju blizu uređaja za grejanje.
  - U suprotnom, može doći do požara.
- Držite adapter za naizmjeničnu/jednosmernu struju u dobro provetреноj oblasti.
- Ako postavite adapter za naizmjeničnu/jednosmernu struju kada je ulaz kabla usmeren naviše, voda ili druge strane supstance mogu da uđu u adapter i izazovu kvar adaptera.  
Vodite računa da adapter za naizmjeničnu/jednosmernu struju bude ravno postavljen na sto ili pod.

- Nemojte držati proizvod naopačke ili ga pomerati držeći ga za postolje.
  - Proizvod može da padne i ošteti se ili dovede do povrede.
- Gledanje u ekran sa prevelike blizine u dužem vremenskom periodu može negativno da utiče na vaš vid.
- Ne koristite ovlaživače vazduha ili šporet u blizini proizvoda.
- Odmarajte oči duže od 5 minuta ili gledajte udaljene predmete na svaki 1 sat upotrebe proizvoda.
- Ne dodirujte ekran ako je proizvod bio uključen u dužem vremenskom periodu jer će postati vreo.
- Male delove pribora čuvajte izvan domašaja dece.
- Budite pažljivi kada podešavate ugao proizvoda.
  - Možete da zaglavite i povredite šaku ili prst.
  - Naginjanje proizvoda pod prevelikim uglom može da dovede do pada proizvoda i do povrede.
- Ne postavljajte teške premete na proizvod.
  - Može doći do otkazivanja proizvoda ili lične povrede.
- Pri korišćenju slušalica, nemojte previše pojačavati zvuk.
  - Prejak zvuk može da izazove oštećenje sluha.

## Čišćenje

Na površini modela sa visokim sjajem mogu da se pojave bele fleke ako se u blizini koristi ultrasonični talasni ovlaživač.

— Obratite se najbližem Samsung centru za korisničku službu ako želite da očistite unutrašnjost proizvoda (biće vam naplaćeno servisiranje).

Nemojte pritiskati ekran proizvoda šakama ili drugim predmetima. Postoji opasnost od oštećivanja ekrana.

— Budite pažljivi pri čišćenju jer je panel i spoljašnjost naprednih LCD-ova lako ogrebat.

Pri čišćenju izvršite sledeće korake.

- 1 Isključite proizvod i računar.
- 2 Iskopčajte kabl za napajanje iz proizvoda.
  - Držite kabl za napajanje za priključak i ne dodirujte kabl mokrim rukama. U suprotnom, može doći do električnog udara.
- 3 Obrišite proizvod čistom, mekom i suvom tkaninom.

Navlažite meku tkaninu vodom, dobro je iscedite, a zatim koristite tkaninu za čišćenje spoljašnjosti proizvoda.

  - Nemojte koristiti sredstvo za čišćenje koje sadrži alkohol, razređivač ili aktivne površinske supstance pri čišćenju proizvoda.
  - Ne prskajte vodu ili deterdžent direktno na proizvod.
- 4 Povežite kabl za napajanje sa proizvodom kada završite sa čišćenjem.
- 5 Uključite proizvod i računar.

## Ispravan položaj za upotrebu proizvoda



Koristite proizvod u sledećem ispravnom položaju:

- Ispravite leđa.
- Razmak između očiju i ekrana treba da bude od 45 do 50 cm i trebalo bi da na ekran gledate blago nadole.
- Neka vam oči budu direktno ispred ekrana.
- Prilagodite ugao tako da nema odsjaja svetlosti na ekranu.
- Neka vam podlaktice budu pod pravim uglom u odnosu na nadlaktice i u ravni sa nadlamicama.
- Držite laktove otprilike pod pravim uglom.
- Prilagodite visinu proizvoda tako da možete da držite kolena savijena pod uglom od 90 stepeni ili više, pete spuštene na pod, a ruke niže od visine srca.
- Uradite vežbe za oči ili često trepćite da biste se oslobodili zamora očiju.

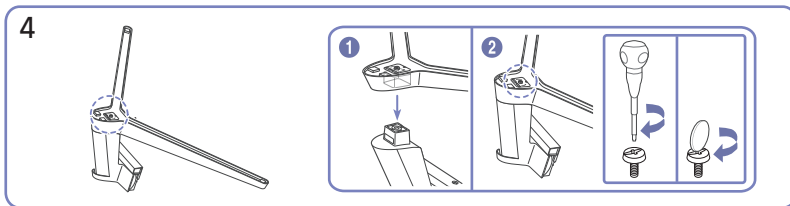
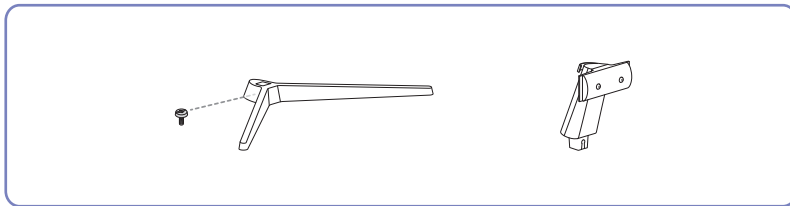
# Poglavlje 02

## Priprema

### Instalacija

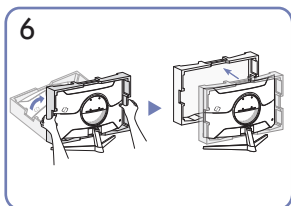
#### Montaža postolja

Boja i oblik delova mogu da se razlikuju od delova prikazanih na slici. Specifikacije mogu da se promene bez najave radi poboljšanja performansi.

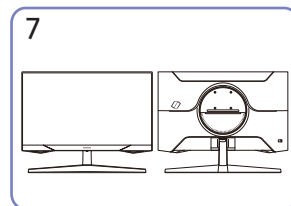


Postavite osnovu postolja na vrat postolja, u pravcu prikazanom na slici. Proverite da li je priključak za postolje čvrsto spojen.

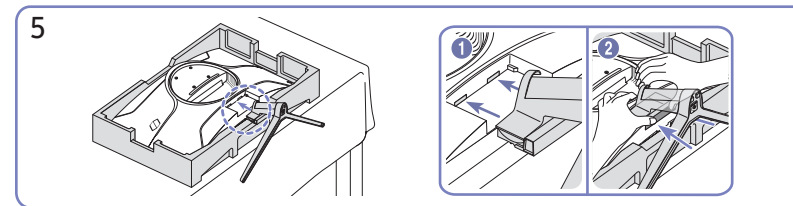
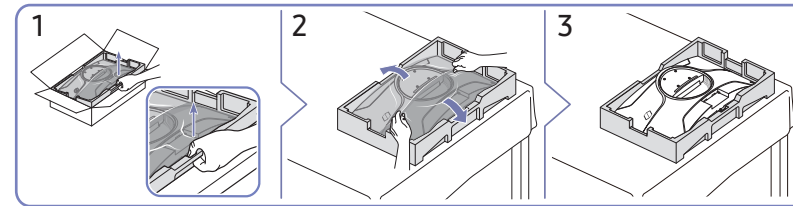
Okrenite zavrtnanj za spajanje na dnu postolja do kraja, tako da bude potpuno zategnut.



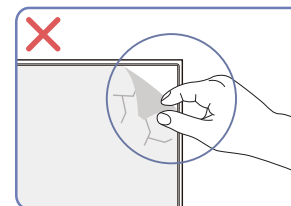
Uspravite monitor i uklonite pakovanje.



Sklop postolja je kompletan.



Držite zadnju stranu proizvoda kao što je prikazano na slici. Gurnite sklopljeno postolje u ležište u pravcu strelice, kao što je prikazano na slici.

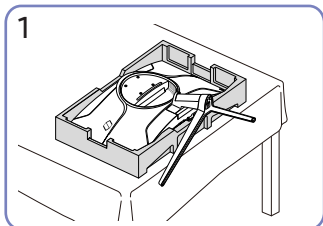


Pažnja

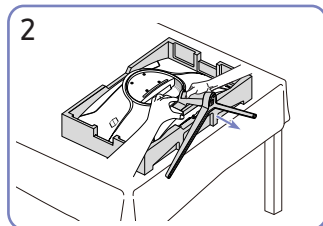
Nemojte proizvoljno uklanjati foliju sa ekrana. Ako se to ne poštuje, garantni servis može biti ograničen.

## Uklanjanje postolja

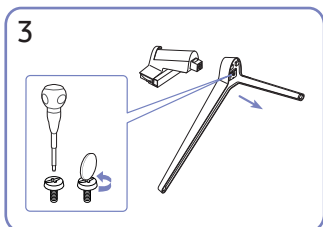
Pre nego što uklonite postolje sa proizvoda, postavite proizvod na ravnu i stabilnu površinu tako da ekran bude okrenut nadole.



1  
Stavite stiropor (jastuče) iz paketa na pod, a zatim stavite proizvod na stiropor tako da bude okrenut nadole, kao što je prikazano na slici. Ako stiropor nije dostupan, upotrebite debelu prostirku za sedenje.

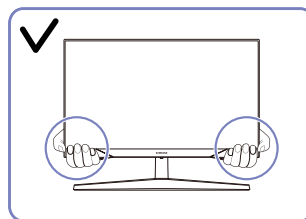


2  
Dok držite proizvod jednom rukom, povucite vrat postolja drugom rukom da biste odvojili postolje kao što je prikazano na slici.

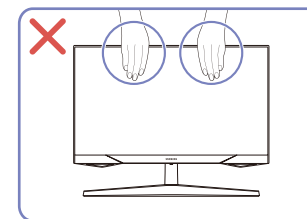


3  
Izvadite priključak za postolje iz postolja tako što ćete povući u pravcu strelice, kao što je prikazano na slici.

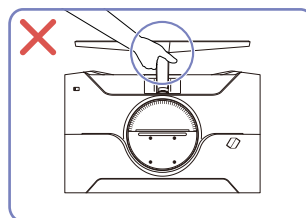
## Mere predostrožnosti za pomeranje proizvoda



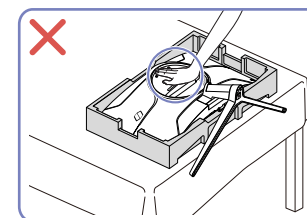
- Držite donje uglove ili ivice proizvoda kada ga pomerate.



- Nemojte nanositi direktan pritisak na ekran.
- Nemojte držati ekran kada pomerate proizvod.



- Nemojte da držite proizvod okrenut naopako samo za postolje.

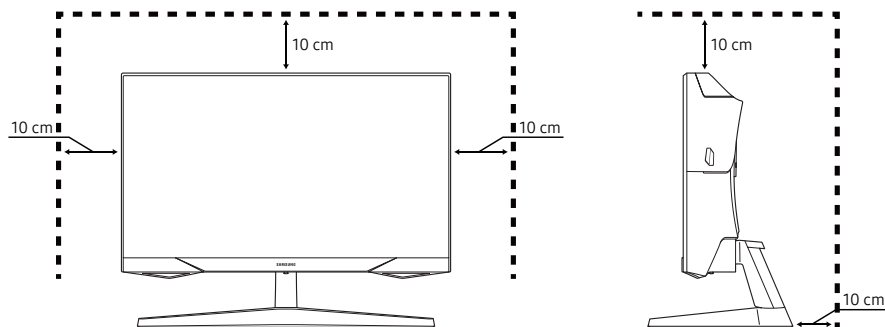


- Nemojte pritiskati proizvod. Postoji opasnost od oštećivanja proizvoda.

## Provera prostora oko proizvoda

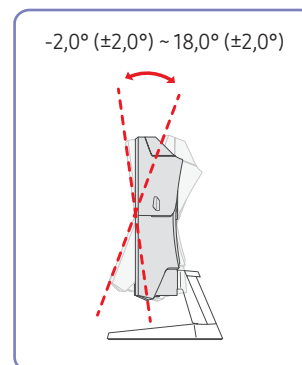
Vodite računa da ostavite dovoljno prostora za ventilaciju kada postavljate proizvod. Povećanje unutrašnje temperature proizvoda može da dovede do požara ili oštećenja proizvoda. Ostavite dovoljno prostora oko proizvoda kao što je prikazano na dijagramu kada instalirate proizvod.

— Spoljni izgled može da se razlikuje u zavisnosti od proizvoda.



## Prilagođavanje nagiba proizvoda

— Boja i oblik delova mogu da se razlikuju od delova prikazanih na slici. Specifikacije mogu da se promene bez najave radi poboljšanja performansi.

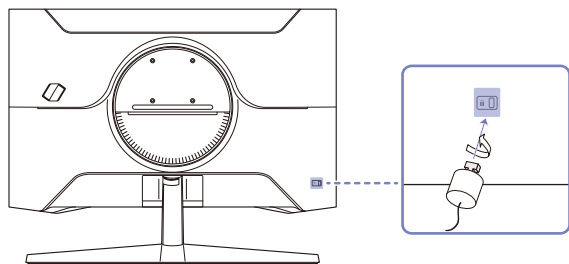


- Naginjanje proizvoda može da se podesi.
- Držite donji deo proizvoda i pažljivo podesite nagib.

## Uređaj za zaštitu od krađe

- Uređaj za zaštitu od krađe omogućava bezbedno korišćenje proizvoda, čak i na javnim mestima.
- Oblik uređaja za zaključavanje i način zaključavanja razlikuju se u zavisnosti od proizvođača. Više informacija potražite u uputstvima koja se dobijaju uz uređaj za zaključavanje protiv krađe.

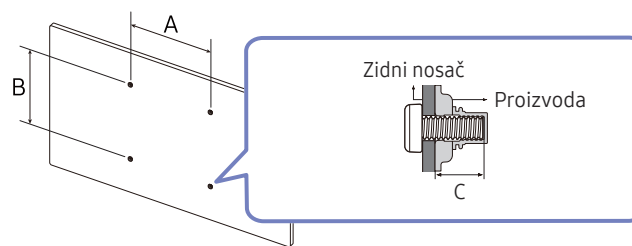
### Da biste zaključali uređaj za zaštitu od krađe:



- 1 Vežite kabl uređaja protiv krađe za težak predmet, kao što je sto.
- 2 Provucite jedan kraj kabla kroz omču na drugom kraju kabla.
- 3 Uređaj za zaključavanje umetnite u otvor na poleđini proizvoda.
- 4 Zaključajte uređaj za zaključavanje.
  - Uređaj za zaključavanje protiv krađe može da se kupi odvojeno.
  - Više informacija potražite u uputstvima koja se dobijaju uz uređaj za zaključavanje protiv krađe.
  - Uređaj za zaključavanje može da se kupi u prodavnici elektronske opreme ili putem Interneta.

## Specifikacije kompleta za montažu na zid (VESA)

- Postavite nosač za zid na čvrsti zid vertikalno u odnosu na pod. Pre nego što nosač za zid pričvrstite za površine poput gipsanih ploča, od najbližeg prodavca zatražite dodatne informacije. Ako proizvod postavite na kosi zid, on može pasti i dovesti do ozbiljne povrede. Samsung kompleti za montažu na zid sadrže detaljni priručnik za postavljanje i obezbeđuju se svi delovi potrebni za sklapanje.
- Nemojte da koristite zavrtnje koji su duži od standardne dužine ili koji nisu u skladu sa specifikacijama za zavrtnje VESA standarda. Predugački zavrtnji mogu da dovedu do oštećenja unutrašnjosti proizvoda.
- Kada postavljate nosač na zid koji nije navedeni proizvod, postavljanje može da bude teško.
- Dužina zavrtnja može da se razlikuje u zavisnosti od specifikacija nosača za zid ukoliko nosači za zid nisu u skladu sa specifikacijama za zavrtnje VESA standarda.
- Zavrtnje nemojte previše zategnuti. Na taj način može da se ošteti proizvod ili da dođe do pada proizvoda što može izazvati povredu. Samsung nije odgovoran za takve vrste nezgoda.
- Samsung nije odgovoran za oštećenje proizvoda ili povredu ako se koristi nosač za zid koji nije VESA ili je bez specifikacija odnosno ukoliko se kupac ne bude pridržavao uputstava za postavljanje proizvoda.
- Proizvod nemojte montirati pod nagibom većim od 15 stepeni.
- Standardne dimenzije kompleta za montažu na zid prikazane su u tabeli ispod.

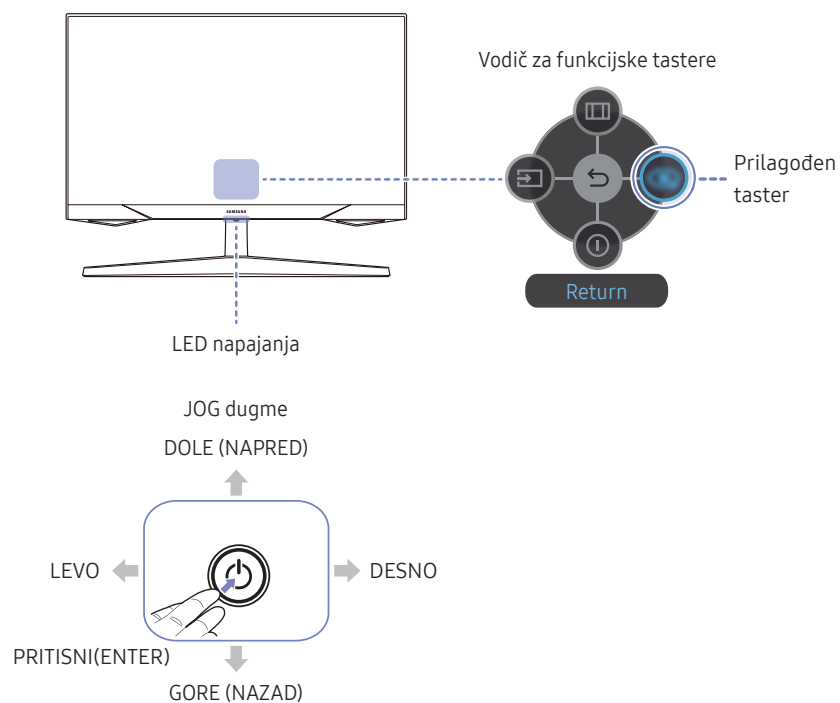


Naziv modela	Specifikacije za otvor za VESA zavrtnje (A * B) u milimetrima	C	Standardni zavrtnj	Količina
S27CG55*	75,0 x 75,0	6,8 ~ 10,0 mm	M4	4
S32CG55*				

- Komplet za montažu na zid nemojte postavljati dok je proizvod uključen. To može dovesti do povrede usled strujnog udara.

## Kontrolna tabla

Boja i oblik delova mogu da se razlikuju od delova prikazanih na slici. Specifikacije mogu da se promene bez najave radi poboljšanja performansi.



Delovi	Opis
JOG dugme	Višesmerne dugme koje pomaže pri navigaciji.
LED napajanja	Ova LED lampica predstavlja indikator statusa napajanja. Na ekranu menija možete izabrati da LED lampica napajanja bude omogućena ili onemogućena. (☰) → <b>System</b> → <b>Power LED On</b> )
Vodič za funkcijske tastere	Da biste koristili vodič za funkcijske tastere, pritisnite dugme JOG kada je ekran uključen.
Prilagođen taster	<ul style="list-style-type: none"> <li>Prilagođeni taster se koristi za direktan pristup funkciji postavljenoj u opciji <b>Setup Custom Key</b>.</li> <li><b>Setup Custom Key</b></li> </ul> Idite na (☰) → <b>System</b> → <b>Setup Custom Key</b> i promenite prilagođeni taster.
(☰)	<b>Source</b> Menja ulazni signal. Ako se ulazni signal promeni, u gornjem levom uglu ekrana pojaviće se poruka.
(☰)	<b>Menu</b> Prikazivanje glavnog menija na ekranu.
(⏻)	<b>Power Off</b> Isključuje proizvod.
(↶)	<b>Return</b> Izlaz iz stranice menija.

## Poglavlje 03

# Povezivanje i korišćenje izvornog uređaja

### Pročitajte tekst u nastavku pre priključivanja proizvoda.

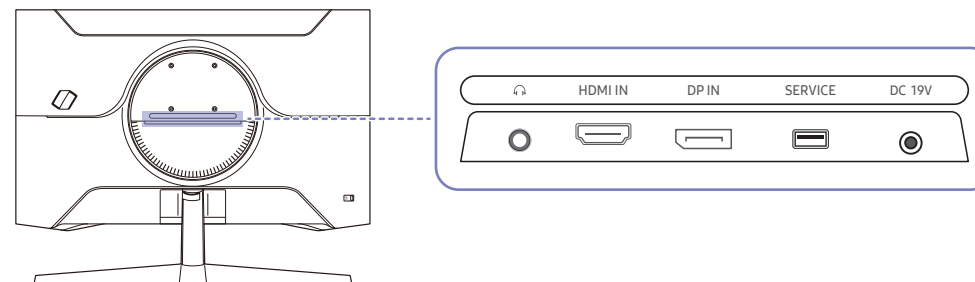
- 1 Pre priključivanja proizvoda proverite oblike oba porta isporučenih signalnih kablova i oblike i mesta portova na proizvodu i spoljnom uređaju.
- 2 Pre priključivanja proizvoda proverite da li ste iskopčali kablove za napajanje iz proizvoda i spoljnog uređaja da biste sprečili oštećenje proizvoda usled kratkog spoja ili prenapona.
- 3 Nakon što svi signalni kablovi budu ispravno povezani, ponovo povežite kablove za napajanje sa proizvodom i spoljnim uređajem.
- 4 Nakon što završite priključivanje, obavezno pročitajte uputstva da biste se upoznali sa funkcijama proizvoda, merama predostrožnosti i drugim informacijama koje su potrebne za ispravno korišćenje proizvoda.
- 5 Za korišćenje maksimalnih specifikacija naših proizvoda, proverite specifikacije podrške za verziju kabla koji koristite.


— Priključci mogu da se razlikuju u zavisnosti od proizvoda.

— Obezbeđeni portovi mogu da se razlikuju u zavisnosti od proizvoda.

### Portovi

— Dostupne funkcije se mogu razlikovati u zavisnosti od modela proizvoda. Boja i oblik delova mogu da se razlikuju od delova prikazanih na slici. Specifikacije mogu da se promene bez najave radi poboljšanja performansi. Pogledajte sâmi proizvod.



Priključak	Opis
	Povezuje se sa izlaznim audio-uređajem kao što su slušalice.
HDMI IN	Povezivanje sa spoljnim uređajem pomoću HDMI ili HDMI-DVI kabla.
DP IN	Povezuje se sa računarom pomoću DP kabla.
SERVICE	Koristite USB memoriju da izvršite nadogradnju softvera.
DC 19V	Povezuje se sa adapterom za naizmeničnu/jednosmernu struju.

## Povezivanje i upotreba računara

Izaberite način povezivanja koji je najpogodniji za vaš računar.

### Povezivanje pomoću HDMI kabla

HDMI IN



- Preporučuje se korišćenje HDMI kabla koji se dostavlja kao komponenta. Ako nije dostavljen, obavezno koristite kabl koji je odobren za povezivanje HDMI kablom. Ako koristite HDMI kabl koji nije odobren, može da se smanji kvalitet slike.

### Povezivanje pomoću HDMI-DVI kabla

HDMI IN



- Audio funkcija nije podržana ako je izvorni uređaj povezan pomoću HDMI-DVI kabla.
- Optimalna rezolucija možda neće biti dostupna pomoću HDMI-DVI kabla.

### Povezivanje pomoću DP kabla

DP IN



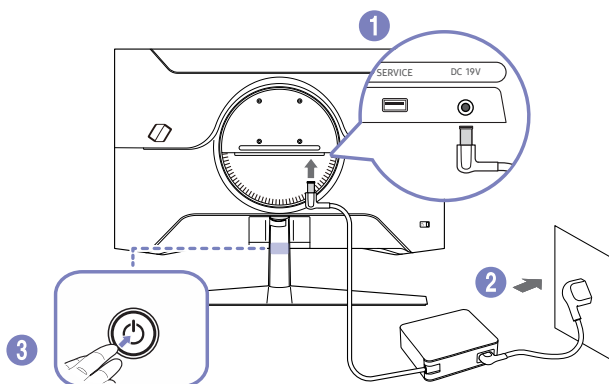
- Preporučuje se korišćenje DP kabla koji se dostavlja kao dodatna oprema. Ako nije dostavljen, obavezno koristite DP kabl dužine 1,5 m ili kraći.
- Koristite VESA sertifikovani DP1.2 kabl ili bolji, odgovarajućeg pola.

### Povezivanje slušalica



- Koristite slušalice kada je zvuk uključen preko kabla HDMI-HDMI ili DP.
- Utičnica za slušalice podržava samo TRS konektor sa 3 provodnika.

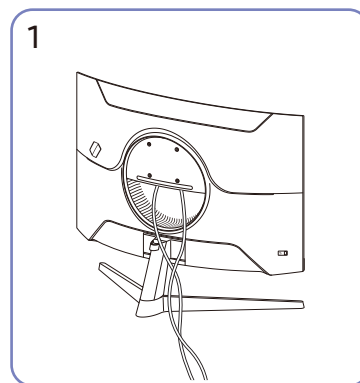
## Priključivanje na izvor napajanja



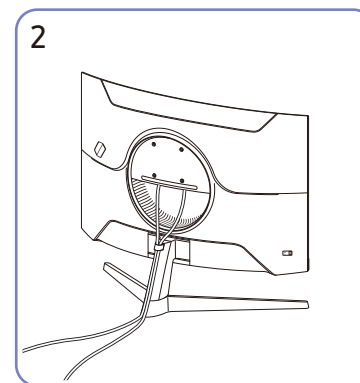
- 1 Povežite kabl za napajanje sa adapterom za naizmjeničnu/jednosmernu struju. Zatim, povežite adapter za naizmjeničnu/jednosmernu struju sa DC 19V portom na zadnjoj strani proizvoda.
  - Nominalna potrošnja energije za adaptore zavisi od modela. Koristite adapter koji odgovara specifikaciji potrošnje energije modela.
- 2 Sledeće, povežite kabl za napajanje sa utičnicom za napajanje.
- 3 Pritisnite dugme JOG na donjoj strani proizvoda da biste ga uključili.

— Ulazni napon se automatski prebacuje.

## Sređivanje kablova



Povežite odgovarajuće kablove.



Postavite oba kabla u držač kablova na postolju (DRŽAČ KABLOVA NA POSTOLJU) da biste ih organizovali, kao što je prikazano na slici. Sklapanje je završeno.

---

## Podešavanje optimalne rezolucije

Kad prvi put uključite proizvod nakon kupovine, pojavljuje se informativna poruka o podešavanju optimalne rezolucije.

Izaberite jezik na poruci sa informacijama i promenite rezoluciju na računaru na optimalnu postavku.

- Ako se ne izabere optimalna rezolucija, poruka će se pojaviti najviše tri puta u određenom vremenskom periodu čak i kad se proizvod ponovo isključi i uključi.
- Ako želite da podesite optimalnu rezoluciju računara, pogledajte (Pitanja i odgovori) → „[Kako da promenim rezoluciju?](#)”
- Možete da podesite brzinu osvežavanja u skladu sa rezolucijom ekrana ako izaberete **Game** → **Refresh Rate** u OSD meniju.
- Da biste omogućili maksimalnu brzinu osvežavanja, postavite **FreeSync** na **On** ili postavite **Refresh Rate** na **165 Hz**.

## Lista grafičkih kartica koje podržavaju HDR10

HDR10 sadržaju se može pristupiti samo na sistemu sa operativnim sistemom Windows 10 koji poseduje grafičku karticu koja podržava sistem za zaštitu autorskih prava Play Ready 3.0 Digital Rights Management (za zaštićeni HDR sadržaj). Za HDR10 koristite dolenađene grafičke kartice.

- NVIDIA GeForce 1000 series ili bolja
  - AMD Radeon™ RX 400 series ili bolja
  - Intel UHD Graphics 600 series ili bolja
- Preporučuju se grafičke kartice koje podržavaju hardverski ubrzano 10-bitno dekodiranje video signala za HDR video kodeke.

# Poglavlje 04

## Menu

Vodič za funkcijske tastere → 

— Dostupne funkcije se mogu razlikovati u zavisnosti od modela proizvoda. Boja i oblik delova mogu da se razlikuju od delova prikazanih na slici. Specifikacije mogu da se promene bez najave radi poboljšanja performansi.

## Game

2.	3.	Opis
<b>Refresh Rate</b>		<p>Promenite brzinu osvežavanja ekrana. Veća učestalost osvežavanja ekrana može da smanji zamor oka.</p> <ul style="list-style-type: none"><li>• <b>DisplayPort: 60 Hz / 120 Hz / 144 Hz / 165 Hz</b> <b>HDMI: 60 Hz / 120 Hz / 144 Hz</b></li></ul> <p>— Ovaj meni nije dostupan kada je izabrana opcija <b>FreeSync</b>.</p> <p>— Ako promenite <b>Refresh Rate</b>, ekran može da počne da treperi u zavisnosti od grafičke kartice računara.</p> <p>— Funkcija je dostupna na računaru sa grafičkom karticom koja može da menja brzinu osvežavanja. Nije dostupna na uređajima (npr. AV uređajima) sa fiksnom brzinom osvežavanja. Ako je funkcija primenjena, možda postoji kvar na ekranu.</p> <p>— Ako se funkcija <b>Refresh Rate</b> koristi, a tekst na ekranu računara je zamućen ili oštećen, ovaj problem rešite tako što ćete promeniti rezoluciju ekrana računara na preporučenu.</p>
<b>Response Time</b>		<p>Povećajte brzinu odziva panela da bi video zapis izgledao realističnije i prirodnije.</p> <p>— Najbolje je da funkciju <b>Response Time</b> postavite na opciju <b>Standard</b> ili <b>Faster</b> kad ne gledate film ili ne igrate igru.</p> <p>— Ovaj meni nije dostupan kada je izabrana opcija <b>FreeSync</b>.</p> <p>— Kada se opcija <b>Eye Saver Mode</b> postavi na <b>On</b>, <b>Low</b> ili <b>High</b>, deaktivira se meni <b>Extreme (MBR)</b>.</p> <p>— Meni <b>Extreme (MBR)</b> je dostupan samo kada je opcija <b>Refresh Rate</b> postavljena na 165Hz (DP) / 144Hz (HDMI).</p>

2.	3.	Opis
<b>Adaptive-Sync</b>		Tehnologija <b>Adaptive-Sync</b> je rešenje koje eliminiše preklapanje slike bez uobičajenog zaostajanja i kašnjenja.
<b>FreeSync</b>		Tehnologija <b>FreeSync</b> je rešenje koje eliminiše preklapanje slike bez uobičajenog zaostajanja i kašnjenja. Funkcija <b>FreeSync</b> može da se koristi kada koristite AMD grafičku karticu koja podržava rešenje <b>FreeSync</b> . Za više informacija pogledajte stranicu <a href="#">FreeSync (za AMD grafičku karticu)</a> .
<b>Low Input Lag</b>		Smanjite kašnjenje ulaza radi brzog reagovanja tako što ćete smanjiti vreme obrade video zapisa. — Ovaj meni nije dostupan kad je omogućena funkcija <b>FreeSync</b> . — Ako se brzina osvežavanja računara razlikuje od podešavanja za opciju <b>Refresh Rate</b> na proizvodu, funkcija možda neće biti podržana.
<b>Black Equalizer</b>		Podesite svetlinu tamnih oblasti. Što je vrednost bliža 1, to će tamnija mesta ekrana biti svetlija što vam omogućava da lakše pronađete neprijatelje tokom igre. Kako biste lakše pronašli neprijatelje tokom igre, koristite nižu vrednost. Što je vrednost bliža 10, to će tamnija mesta ekrana biti tamnija, a kontrast će se povećati. — Ovaj meni nije dostupan kad je omogućena funkcija <b>Eye Saver Mode</b> . — Funkcija <b>Black Equalizer</b> se aktivira samo na određenoj rezoluciji <b>AV</b> , kao što je 720P pri 60Hz i 1080P pri 60Hz.
<b>Virtual Aim Point</b>		<ul style="list-style-type: none"> <li>• <b>Off</b>: Opcija <b>Virtual Aim Point</b> nije dostupna dok je izabrano <b>Off</b>.</li> <li>• : Izaberite željeni stil tačke ciljanja.</li> <li>• <b>Reset Position</b>: Vratite položaj tačke ciljanja na podrazumevani položaj.</li> </ul>

---

2.

3.

Opis

### Screen Size

Izaberite najbolju veličinu ekrana i odnos.

U režimu **PC**

- **Auto**: Prikažite sliku u skladu sa odnosom širine i visine ulaznog signala.
- **Wide**: Prikažite sliku preko celog ekrana bez obzira na odnos širine i visine ulaznog signala.
- **17" (4:3)**: Koristite odnos širine i visine od 4:3 na ekranu od 17 inča. Slike različitog odnosa širine i visine se neće prikazivati.
- **19" (4:3)**: Koristite odnos širine i visine od 4:3 na širokom ekranu od 19 inča. Slike različitog odnosa širine i visine se neće prikazivati.
- **19" Wide (16:10)**: Koristite odnos širine i visine od 16:10 na širokom ekranu od 19 inča. Slike različitog odnosa širine i visine se neće prikazivati.
- **21.5" Wide (16:9)**: Koristite odnos širine i visine od 16:9 na širokom ekranu od 21,5 inča. Slike različitog odnosa širine i visine se neće prikazivati.
- **22" Wide (16:10)**: Koristite odnos širine i visine od 16:10 na širokom ekranu od 22 inča. Slike različitog odnosa širine i visine se neće prikazivati.
- **23" Wide (16:9)**: Koristite odnos širine i visine od 16:9 na širokom ekranu od 23 inča. Slike različitog odnosa širine i visine se neće prikazivati.

U režimu **AV**

- **4:3**: prikažite sliku sa odnosom širine i visine od 4:3. Pogodno za video zapise i standardne prenose.
- **16:9**: prikažite sliku sa odnosom širine i visine od 16:9.
- **Screen Fit**: Prikažite sliku sa originalnim odnosom širine i visine bez odsecanja.
- **17" (4:3)**: Koristite odnos širine i visine od 4:3 na ekranu od 17 inča. Slike različitog odnosa širine i visine se neće prikazivati.
- **19" (4:3)**: Koristite odnos širine i visine od 4:3 na širokom ekranu od 19 inča. Slike različitog odnosa širine i visine se neće prikazivati.
- **19" Wide (16:10)**: Koristite odnos širine i visine od 16:10 na širokom ekranu od 19 inča. Slike različitog odnosa širine i visine se neće prikazivati.
- **21.5" Wide (16:9)**: Koristite odnos širine i visine od 16:9 na širokom ekranu od 21,5 inča. Slike različitog odnosa širine i visine se neće prikazivati.
- **22" Wide (16:10)**: Koristite odnos širine i visine od 16:10 na širokom ekranu od 22 inča. Slike različitog odnosa širine i visine se neće prikazivati.
- **23" Wide (16:9)**: Koristite odnos širine i visine od 16:9 na širokom ekranu od 23 inča. Slike različitog odnosa širine i visine se neće prikazivati.

— Funkcija možda nije podržana u zavisnosti od portova obezbeđenih uz proizvod.

— Menjanje funkcije **Screen Size** je dostupno kada se ispune sledeći uslovi.

— Ulazni signal je 480p, 576p, 720p ili 1080p i proizvod može normalno da prikazuje (ne podržava svaki model sve navedene signale.).

— To može da se podesi samo kada je spoljni ulaz povezan putem HDMI/DP kabla, a **PC/AV Mode** je postavljen na **AV**.

---

---

## Picture

2.

Picture Mode

3.

Opis

Ovaj meni obezbeđuje optimalni kvalitet slike podesan za okruženje u kojem će se proizvod koristiti.

— Ovaj meni nije dostupan kad je omogućena funkcija **Eye Saver Mode**.

— Kada je na ulazu HDR signal, režim **Picture Mode** je onemogućen.

U režimu **PC**

- **Entertain**: Stvorite jasan i živ kvalitet slike uz poboljšanje boja.
  - **Graphic**: Stvorite kvalitet sadržaja slike bez poboljšanja boja.
  - **Eco**: Ovaj ekran je obezbeđen radi uštede energije.
  - **Game Standard**: Stvorite kvalitet slike pogodan za igranje igrice.
  - **RPG**: Ovaj režim je optimizovan za 3D grafiku i trenutne poruke na ekranu RPG (Role Playing Game) igre.
  - **RTS**: Povećajte temperaturu boje i odnos kontrasta da biste povećali vidljivost RTS (Real-Time Strategy) ekrana i minimape.
  - **FPS**: Povećajte svetlinu tamnijih oblasti ekrana FPS (First-Person Shooter) igre. Ovaj režim povećava vidljivost vaših neprijatelja tokom FPS (First-Person Shooter) igre.
  - **Sports**: Napravite osvetljenost i oštrinu monitora pogodnu za uživanje u sportskim sadržajima.
  - **Original**: Stvorite čist kvalitet slike sadržaja bez poboljšanja boja.
  - **Custom**: Prilagođavanje postavki ekrana.
-

2.	3.	Opis
Picture Mode		<p>U režimu <b>AV</b></p> <p>Kada se spoljni ulaz poveže putem HDMI/DP priključka i opcija <b>PC/AV Mode</b> postavi na <b>AV</b>, <b>Picture Mode</b> ima jedanaest podešavanja slike (<b>Dynamic</b>, <b>Standard</b>, <b>Eco</b>, <b>Movie</b>, <b>Game Standard</b>, <b>RPG</b>, <b>RTS</b>, <b>FPS</b>, <b>Sports</b>, <b>Original</b>, <b>Custom</b>) koja su unapred tvornički postavljena. Možete aktivirati opciju <b>Dynamic</b>, <b>Standard</b>, <b>Eco</b>, <b>Movie</b>, <b>Game Standard</b>, <b>RPG</b>, <b>RTS</b>, <b>FPS</b>, <b>Sports</b>, <b>Original</b> ili <b>Custom</b>. Možete da izaberete opciju <b>Custom</b> koja automatski vraća vaše personalizovane postavke slike.</p> <ul style="list-style-type: none"> <li>• <b>Dynamic</b>: Izaberite ovaj režim da biste gledali oštrij slika nego u režimu <b>Standard</b>.</li> <li>• <b>Standard</b>: Izaberite ovaj režim kada je okolina svetla.</li> <li>• <b>Eco</b>: Ovaj ekran je obezbeđen radi uštede energije.</li> <li>• <b>Movie</b>: Izaberite ovaj režim kada je okolina tamna. To će štediti energiju i smanjiti zamor očiju.</li> <li>• <b>Game Standard</b>: Stvorite kvalitet slike pogodan za igranje igrice.</li> <li>• <b>RPG</b>: Ovaj režim je optimizovan za 3D grafiku i trenutne poruke na ekranu RPG (Role Playing Game) igre.</li> <li>• <b>RTS</b>: Povećajte temperaturu boje i odnos kontrasta da biste povećali vidljivost RTS (Real-Time Strategy) ekrana i minimape.</li> <li>• <b>FPS</b>: Povećajte svetlinu tamnijih oblasti ekrana FPS (First-Person Shooter) igre. Ovaj režim povećava vidljivost vaših neprijatelja tokom FPS (First-Person Shooter) igre.</li> <li>• <b>Sports</b>: Napravite osvetljenost i oštrinu monitora pogodnu za uživanje u sportskim sadržajima.</li> <li>• <b>Original</b>: Stvorite čist kvalitet slike sadržaja bez poboljšanja boja.</li> <li>• <b>Custom</b>: Izaberite ovaj režim kada želite da podesite sliku prema sopstvenim prioritetima.</li> </ul> <p><small>— Funkcija <b>Picture Mode</b> se aktivira samo na određenoj <b>AV</b> rezoluciji, kao što je 720P na 60 Hz i 1080P na 60 Hz.</small></p>

2.	3.	Opis
Brightness		Služi za podešavanje opšteg nivoa osvetljenosti slike. (opseg: 0~50) Veća vrednost znači da će slika biti svetlija. — Ovaj meni nije dostupan kad je omogućena funkcija <b>Eye Saver Mode</b> .
Contrast		Podesite kontrast između predmeta i pozadine. (opseg: 0~50) Veća vrednost će povećati kontrast kako bi predmet bio jasnije prikazan.
Sharpness		Podesite da ivice predmeta budu jasnije ili zamućenije. (opseg: 0~20) Veća vrednost znači da će ivice predmeta biti jasnije.
Color		Podesite nivo zasićenosti boja. Zasićenost boje se povećava kada se vrednost približava 50. (opseg: 0~50) — Ovaj meni nije dostupan kad je omogućena funkcija <b>Eye Saver Mode</b> . — Funkcija <b>Color</b> se aktivira samo na određenoj rezoluciji <b>AV</b> , kao što je 720P pri 60 Hz i 1080P pri 60 Hz i 2160P pri 60 Hz.
Tint (G/R)		Podesite nivo odnosa između zelene i crvene nijanse. Povećavanje vrednosti povećava zasićenost crvene i zelene boje.
Contrast Enhancer		Automatski balansira kontrast kako bi se izbegla prevelika razlika između svetlih i tamnih oblasti.
HDR Tone Mapping		Automatski prilagođava osvetljenost obradom mapiranja tonova prema informacijama o HDR sadržaju.
Color Tone		Izaberite ton boje koji najbolje odgovara vašim potrebama prikaza. — Ako je spoljni izvor povezan na HDMI/DP, a <b>PC/AV Mode</b> je podešeno na <b>AV</b> (720P pri 60Hz i 1080P pri 60 Hz i 2160P pri 60Hz), <b>Color Tone</b> sadrži četiri postavke za temperaturu boje ( <b>Cool</b> , <b>Standard</b> , <b>Warm 1</b> i <b>Warm 2</b> ).
White Balance		Podesite temperaturu boje slike tako da beli predmeti izgledaju svetlije.
	Red	Podesite nivo zasićenosti crvene. Vrednosti koje su bliže 50 predstavljaju veći intenzitet boje.
	Green	Podesite nivo zasićenosti zelene. Vrednosti koje su bliže 50 predstavljaju veći intenzitet boje.
	Blue	Podesite nivo zasićenosti plave. Vrednosti koje su bliže 50 predstavljaju veći intenzitet boje.
	Reset	Vratite postavke balansa bele boje na podrazumevane vrednosti.
Gamma		Podesite srednji nivo svetline.
Shadow Detail		Podesite osvetljenost tamnih slika. Detalji crne boje se povećavaju kako se vrednost približava nivou pet.

2.	3.	Opis
<b>Color Space</b>		Konfigurirajte postavke prostora boja kako bi se dobio precizniji spektar boja na vašem ekranu.
<b>Dynamic Brightness</b>		Automatski prilagodite osvetljenje da biste obezbedili najbolji mogući kontrast ekrana pod trenutnim uslovima. — Ovaj meni nije dostupan kad je omogućena funkcija <b>Eye Saver Mode</b> .
<b>Black Level</b>		<p>Ako je DVD plejer ili set-top box uređaj povezan na proizvod putem HDMI veze, možete da dođe do opadanja kvaliteta slike (opadanje kvaliteta kontrasta/boja, nivoa crne boje itd.), u zavisnosti od povezanog spoljnog uređaja.</p> <p>U tom slučaju, za podešavanje kvaliteta slike možete da koristite funkciju <b>Black Level</b>.</p> <ul style="list-style-type: none"> <li>• <b>Auto</b>: Izaberite ovaj režim ako želite da se opcija <b>Normal</b> ili <b>Low</b> automatski bira u zavisnosti od signala.</li> <li>• <b>Normal</b>: Izaberite ovaj režim ako nema opadanja odnosa kontrasta.</li> <li>• <b>Low</b>: Izaberite ovaj režim da biste smanjili nivo crne boje i povećali nivo bele boje ako je došlo do opadanja odnosa kontrasta.</li> </ul> <p>— Ova funkcija je dostupna samo u <b>HDMI</b> režimu.</p> <p>— Funkcija <b>Black Level</b> možda neće biti kompatibilna sa nekim izvornim uređajima.</p> <p>— Funkcija <b>Black Level</b> se aktivira samo na određenoj <b>AV</b> rezoluciji, kao što je 720P na 60 Hz i 1080P na 60 Hz.</p> <p>— Podesite opciju <b>Black Level</b> jer se kvalitet slike može razlikovati u zavisnosti od spoljnog uređaja.</p>


2.	3.	Opis
<b>Eye Saver Mode</b>		<p>Opcija je postavljena na optimalan kvalitet slike koji je pogodan za opuštanje očiju.</p> <p>TÜV Rheinland „Low Blue Light Content“ predstavlja sertifikat za proizvode koji ispunjavaju zahteve za niže nivoe plavog svetla. Kada je opcija <b>Eye Saver Mode</b> postavljena na „<b>On</b>“, plavo svetlo čija je talasna dužina oko 400 nm će se smanjiti i pružiće optimalan kvalitet slike koji je potreban za opuštanje očiju. Nivo plavog svetla je ujedno niži od podrazumevanih podešavanja, što je testirala organizacija TÜV Rheinland na osnovu čega je izdala sertifikat da opcija ispunjava zahteve standarda „Low Blue Light Content“ organizacije TÜV Rheinland.</p>
<b>Screen Adjustment</b>		<ul style="list-style-type: none"> <li>• <b>H-Position:</b> Pomerite ekran nalevo ili nadesno.</li> <li>• <b>V-Position:</b> Pomerite ekran nagore ili nadole.</li> </ul> <p>— Ova opcija je dostupna samo kada je <b>PC/AV Mode</b> podešeno na <b>AV</b>.</p> <p>— Ovaj meni je dostupan samo kada opcija <b>Screen Size</b> ima postavku <b>Screen Fit</b> u <b>AV</b> režimu. Kada 480P, 576P, 720P ili 1080p signal predstavlja ulaz u režimu <b>AV</b> i monitor može normalno da prikazuje, izaberite <b>Screen Fit</b> da biste prilagodili horizontalni i vertikalni položaj na nivoe 0–6.</p>
<b>Picture Reset</b>		Vraća sve postavke slike na podrazumevane fabričke postavke.



---



## OnScreen Display

2.	3.	Opis
<b>Language</b>		<p>Podesite jezik menija.</p> <ul style="list-style-type: none"><li>— Promena postavke za jezik biće primenjena na prikaz menija na ekranu.</li><li>— Ova postavka neće biti primenjena na druge funkcije na računaru.</li></ul>
<b>Display Time</b>		<p>OSD meni će automatski nestati ako se ne koristi tokom navedenog vremenskog perioda.</p> <p><b>Display Time</b> je funkcija koja određuje vreme kada želite da nestane OSD meni.</p>


## System

2.	3.	Opis
<b>SeeColors Mode</b>		<p>Omogućava korisnicima sa daltonizmom da dožive bogate boje. Omogućite ovu funkciju kako biste prilagodili boje tako da odgovaraju vašim uslovima gledanja i da biste doživeli bogatije boje na ekranu.</p> <ul style="list-style-type: none"><li>— Neki meniji nisu dostupni kada se koristi funkcija <b>SeeColors Mode</b>.</li><li>— Ova funkcija možda nije podržana u zavisnosti od modela.</li></ul>
<b>Save Energy</b>		<p>Smanjite potrošnju energije podešavanjem osvetljenja.</p>
 <b>Volume</b>		<p>Prilagodite <b>Volume</b> kontrolišući JOG dugme LEVO/DESNO.</p> <ul style="list-style-type: none"><li>— Da biste aktivirali funkciju <b>Mute</b>, pristupite ekranu kontrole <b>Volume</b>, a zatim koristite JOG dugme da biste pomerili fokus nadole.</li><li>— Da biste deaktivirali funkciju <b>Mute</b>, pristupite ekranu kontrole <b>Volume</b>, a zatim povećajte ili smanjite <b>Volume</b>.</li></ul>

2.	3.	Opis
<b>Off Timer Plus</b>	<b>Off Timer</b>	<ul style="list-style-type: none"> <li>• <b>Off Timer:</b> Uključite režim <b>Off Timer</b>.</li> <li>• <b>Turn Off After:</b> Tajmer za isključivanje može da se podesi u opsegu od 1 do 23 sata. Proizvod će se automatski isključiti nakon navedenog broja sati. <ul style="list-style-type: none"> <li>— Ova opcija je dostupna samo kada je <b>Off Timer</b> podešeno na <b>On</b>.</li> </ul> </li> </ul> <p>— Za proizvode za tržišta u nekim regionima <b>Off Timer</b> je podešen da se automatski aktivira 4 časa posle uključivanja proizvoda. Ovo je učinjeno u skladu sa propisima o napajanju električnom energijom. Ako ne želite da se tajmer aktivira, idite na  → <b>System</b> → <b>Off Timer Plus</b> i postavite <b>Off Timer</b> na <b>Off</b>.</p>
	<b>Eco Timer</b>	<ul style="list-style-type: none"> <li>• <b>Eco Timer:</b> Uključite režim <b>Eco Timer</b>.</li> <li>• <b>Eco Off After:</b> Funkcija <b>Eco Off After</b> može da se podesi između 10 i 180 minuta. Proizvod će se automatski isključiti nakon što istekne navedeno vreme. <ul style="list-style-type: none"> <li>— Ova opcija je dostupna samo kada je <b>Eco Timer</b> podešeno na <b>On</b>.</li> </ul> </li> </ul>
<b>PC/AV Mode</b>		<p>Podesite <b>PC/AV Mode</b> na <b>AV</b>. Veličina slike će biti povećana.</p> <p>Ova opcija je korisna prilikom gledanja filma.</p> <p>— Podržani su samo proizvodi koji imaju površinu ekrana 16:9 ili 16:10.</p> <p>— Ako je proizvod u režimu <b>HDMI, DisplayPort</b> i na ekranu piše <b>Check the cable connection and the settings of the source device.</b>, pritisnite JOG dugme da biste prikazali ekran vodiča za funkcijske tastere, a zatim izaberite  → <b>System</b> → <b>PC/AV Mode</b> → <b>HDMI, DisplayPort</b> → <b>PC</b> ili <b>AV</b>.</p>

2.	3.	Opis
<b>DisplayPort Ver.</b>		<p>Izaberite port za monitor.</p> <ul style="list-style-type: none"> <li>– Nepravilne postavke mogu da izazovu zatamnjenje monitora. Ako se to desi, proverite specifikacije uređaja.</li> <li>– Ako proizvod (u režimu <b>DisplayPort</b>) prikazuje poruku <b>Check the cable connection and the settings of the source device.</b>, pritisnite JOG dugme da biste prikazali ekran vodiča za funkcijske tastere, a zatim izaberite  → <b>System</b> → <b>DisplayPort Ver.</b></li> <li>– Ako opciju <b>DisplayPort Ver.</b> podesite na <b>1.1</b>, za ograničenje opsega protoka za DisplayPort 1.1 protokol stvarna maksimalna izlazna brzina osvežavanja grafičkih kartica ne može da dostigne nivo od 120Hz/144Hz/165Hz.</li> <li>– Ako je računar ušao u režim BIOS-a, a ekran BIOS-a se ne pojavljuje, pratite sledeću putanju, a zatim izaberite režim.  → <b>System</b> → <b>DisplayPort Ver.</b></li> </ul>
<b>Input Port Ver.</b>		<p>Izaberite HDMI verziju. (<b>1.4 / 2.0↑</b>)</p> <ul style="list-style-type: none"> <li>– Podržani uređaj i rezolucija mogu da se razlikuju u zavisnosti od njegove verzije.</li> <li>– Kada se promeni verzija, ekran može da treperi.</li> <li>– Ako podesite HDMI režim na <b>1.4</b>, pojedine visoke rezolucije možda neće biti podržane zbog ograničenja propusnog opsega HDMI 1.4 protokola.</li> <li>– Kada podešavanje nije odgovarajuće, može da se pojavi prazan ekran. U tom slučaju, pogledajte specifikacije uređaja.</li> <li>– Podesite HDMI režim na <b>1.4</b> ako je monitor povezan za HDMI uređaj, a monitor ne prikazuje ekran kako bi trebalo, već prikazuje crni ekran ili uopšte ne reprodukuje zvuk.</li> </ul>
<b>Auto Source Switch+</b>		<p>Kada aktivirate ovu funkciju, novi povezani izvor se automatski prikazuje.</p> <ul style="list-style-type: none"> <li>– Ova funkcija možda neće biti podržana u zavisnosti od modela ili geografskog područja.</li> </ul>
<b>Key Repeat Time</b>		<p>Kontrolišite brzinu odziva tastera kada se on pritisne.</p> <p>Moguće je izabrati stavke <b>Acceleration</b>, <b>1 sec</b> ili <b>2 sec</b>. Ako se izabere opcija <b>No Repeat</b>, komanda se odaziva samo jednom kada se pritisne taster.</p>
<b>Power LED On</b>		<p>Konfigurirajte postavke da biste omogućili li onemogućili LED diodu napajanja na donjoj strani proizvoda.</p> <ul style="list-style-type: none"> <li>• <b>Working:</b> LED dioda napajanja je upaljena kada je proizvod uključen.</li> <li>• <b>Stand-by:</b> LED dioda napajanja je upaljena kada je proizvod isključen.</li> </ul>
<b>Setup Custom Key</b>		<p>Prilagođen taster postavite tako da svoju odabranu funkciju možete da postavite direktno.</p> <ul style="list-style-type: none"> <li>• <b>Eye Saver Mode / Refresh Rate / Low Input Lag / Black Equalizer / Virtual Aim Point / Auto Source Switch+ / Picture Mode / Response Time</b></li> </ul>
<b>VRR Control</b>		<p>Optimizovanjem obrade video signala, ova dodatna funkcija otklanja treperenje ekrana.</p> <p>Prilikom igranja neke igre ili reprodukovanja sadržaja koji izaziva treperenje ekrana, koristite funkciju <b>VRR Control</b> i podesite je na <b>On</b>.</p>

# Support

2.	3.	Opis
<b>Self Diagnosis</b>		<p>Ovaj test izvršite kada imate problema sa slikom na monitoru.</p> <ul style="list-style-type: none"><li>— Nikad nemojte isključivati napajanje niti menjati ulazni signal tokom samostalne dijagnostike. Ako je moguće, pokušajte da ne prekidate testiranje.</li></ul>
<b>Software Update</b>		<p>Ažurirajte softver pomoću datoteke za ažuriranje na USB uređaju.</p> <ol style="list-style-type: none"><li>1 Sačuvajte datoteku za ažuriranje (u .bin formatu) koju ste preuzeli sa veb-lokacije kompanije Samsung (<a href="http://www.samsung.com/sec">http://www.samsung.com/sec</a>) na USB uređaj za skladištenje.</li><li>2 Priključite USB uređaj na port <b>SERVICE</b> na monitoru. Izaberite stavku  → <b>Support</b> → <b>Software Update</b>.</li><li>3 Pratite uputstva na ekranu da biste obavili ažuriranje.</li><li>4 Proizvod će se automatski isključiti i uključiti nakon što se završi ažuriranje, a zatim će se proizvod isključiti.</li><li>5 Uklonite kabl za napajanje iz utičnice za napajanje, a zatim ponovo povežite kabl nakon isključivanja.</li></ol> <ul style="list-style-type: none"><li>— Da biste obavili ažuriranje softvera pomoću USB memorije, prvo formatirajte USB memoriju na sistem FAT32.</li><li>— Kada obavljate ažuriranje, vodite računa da samo jedna BIN datoteka (.bin) bude sačuvana u osnovnom direktorijumu.</li><li>— Ako se prikaže poruka <b>No update files found on your USB device. Please check your USB device and try again.</b>, a razlog tome može biti sledeći.<ul style="list-style-type: none"><li>— USB memorija nije povezana sa <b>SERVICE</b> portom.</li><li>— Datoteke u povezanoj USB memoriji nisu u kompatibilnom formatu.</li><li>— U povezanoj USB memoriji nije pronađena nijedna važeća datoteka za ažuriranje. (U memoriji nema sačuvanih datoteka za ažuriranje ili nazivi datoteka nisu ispravni.)</li></ul></li><li>— Nemojte isključivati proizvod dok se ažuriranje ne dovrši. I ne prekidajte ažuriranje ni u kom slučaju. Uopšteno, proizvod se vraća na prethodnu verziju ako se ažuriranje prekine.</li><li>— Ono može da promeni boju ekrana ili da treperi tokom ažuriranja USB-a, ali to nije problem sa monitorom. S obzirom da se S/W ažuriranje normalno izvršava, sačekajte da se ažuriranje završi.</li></ul>
<b>Register Product</b>		Otkrijte kako da registrujete proizvod.
<b>Information</b>		Pogledajte informacije o proizvodu kao što je naziv modela.
<b>Reset All</b>		Vratite sve postavke proizvoda na podrazumevana fabrička podešavanja.

# Poglavlje 05

## Instalacija softvera

### Easy Setting Box



Funkcija **Easy Setting Box** omogućava korišćenje proizvoda uz deljenje ekrana na više delova.

Da biste instalirali najnoviju verziju programa **Easy Setting Box**, preuzmite ga sa veb-lokacije kompanije Samsung.

(<http://www.samsung.com>)

- Softver možda neće ispravno raditi ako nakon instalacije ponovo ne pokrenete računar.
- Ikona programa **Easy Setting Box** možda se neće pojaviti, u zavisnosti od računarskog sistema i specifikacija proizvoda.
- Ako se ikona prečice ne pojavi, pritisnite taster F5.

### Ograničenja i problemi u vezi sa instalacijom programa

Na instalaciju programa **Easy Setting Box** može uticati grafička kartica, matična ploča i mrežno okruženje.

### Sistemske zahteve

#### Operativni sistem

- Windows 7 32Bit/64Bit
- Windows 8 32Bit/64Bit
- Windows 8.1 32Bit/64Bit
- Windows 10 32Bit/64Bit
- Windows 11 32Bit/64Bit

#### Hardver

- Najmanje 32 MB memorije
- Najmanje 60 MB slobodnog prostora na čvrstom disku

### Instalacija upravljačkog programa

Da biste instalirali najnoviju verziju upravljačkog programa za proizvod, preuzmite ga sa veb-lokacije kompanije Samsung.

(<http://www.samsung.com>)

- Da biste podesili optimalnu rezoluciju i frekvenciju za ovaj proizvod, instalirajte odgovarajuće upravljačke programe.

# Poglavlje 06

## Vodič za rešavanje problema

### Zahtevi pre obraćanja Samsung centru za korisničku službu

— Pre nego što se obratite korisničkoj službi kompanije Samsung, testirajte proizvod na sledeći način. Ako problem i dalje postoji, obratite se korisničkoj službi kompanije Samsung.

### Dijagnostika proizvoda (problem sa ekranom)

Ako se pojavi problem sa ekranom monitora, pokrenite [Self Diagnosis](#) da biste proverili da li monitor radi ispravno.

### Provera rezolucije i frekvencije

Ako se izabere rezolucija koja nije podržana (pogledajte [Tabela za standardni signalni režim](#)), poruka **Not Optimum Mode** može nakratko da se pojavi ili ekran možda neće biti ispravno prikazan.

— Prikazana rezolucija može da se menja u zavisnosti od postavke računarskog sistema i kablova.

### Proverite sledeće.

#### Pažnja

---

Kada iz proizvoda dolazi zvuk pucketanja (krckanja).

Uzrok zvuka može biti stezanje ili širenje usled promene temperature spoljnih komponentata ili unutrašnjeg kruga proizvoda.

Uvde se NE radi o kvaru proizvoda i to ne utiče na vek trajanja proizvoda.

---

#### Problemi sa instalacijom (PC režim)

---

Na ekranu je vidljiv prazan prostor sa sve četiri strane kada su proizvod i računar povezani pomoću HDMI ili HDMI-DVI kabla.

Uzrok pojave praznog prostora na ekranu nema veze sa proizvodom.

Pojavu praznog prostora na ekranu izaziva računar ili grafička kartica. Da biste rešili ovaj problem, podesite veličinu ekrana u HDMI ili DVI postavkama za grafičku karticu.

Ako u meniju sa postavkama grafičke kartice ne postoji opcija za podešavanje veličine ekrana, ažurirajte upravljački program za grafičku karticu na najnoviju verziju.

(Detaljne informacije o načinu podešavanja postavki ekrana potražite od proizvođača grafičke kartice ili računara.)

---

---

## Problemi sa ekranom

---


LED indikator napajanja je isključen. Ekran ne može da se uključi.

Proverite da li je kabl za napajanje ispravno povezan.

Ako se pojavi problem sa ekranom monitora, pokrenite [Self Diagnosis](#) da biste proverili da li monitor radi ispravno.

Poruka „**Check the cable connection and the settings of the source device.**“ se pojavljuje.

Proverite da li je kabl ispravno povezan sa proizvodom.

Ako je monitor u režimu **HDMI** ili **DisplayPort**, pritisnite dugme JOG da biste prikazali ekran vodiča za funkcijske tastere, a zatim izaberite  → **System** → **PC/AV Mode** → **HDMI, DisplayPort** → **PC** ili **AV**.

Režim **Not Optimum Mode** je prikazan.

Ova poruka se pojavljuje kada signal sa grafičke kartice premašuje maksimalnu rezoluciju ili frekvenciju za proizvod.

Promenite maksimalnu rezoluciju i frekvenciju tako da odgovaraju performansama proizvoda u skladu sa tabelom standardnog signalnog režima ([str.37](#)).

Slika na ekranu je izobličena.

Proverite da li su kablovi ispravno povezani sa proizvodom.

Slika na ekranu je nejasna. Slika na ekranu je zamučena.

Uklonite dodatnu opremu (produžni video kabl itd.) i pokušajte ponovo.

Podesite rezoluciju i frekvenciju na preporučeni nivo.

Slika na ekranu je nestabilna i podrhtava. Na levoj strani ekrana se pojavljuju senke ili dvostruke slike.

Proverite da li su rezolucija i frekvencija za računar unutar opsega rezolucija i frekvencija kompatibilnih sa proizvodom. Zatim, po potrebi, promenite postavke tako što ćete kao referencu koristiti tabelu standardnih signalnih režima ([str.37](#)) u ovom priručniku i meni **Information** na proizvodu.

Promenite **Response Time** na ekranu sa menijem u **Faster** ili **Standard**, u zavisnosti od vašeg korišćenja aplikacije.

<sup>1</sup> Dostupne funkcije mogu da se razlikuju u zavisnosti od modela.

---

---

Ekran je previše osvetljen. Ekran je premalo osvetljen.

Podesite opcije **Brightness** i **Contrast**.

Boje na ekranu nisu usaglašene.

Promenite postavke funkcije **Color**.

Boje na ekranu imaju senku i izobličene su.

Promenite postavke funkcije **Color**.

Bela boja nije u potpunosti bela.

Promenite postavke funkcije **Color**.

Na ekranu nema slike, a LED indikator napajanja treperi na svakih 0,5–1 sekundi.

Proverite da li je kabl između proizvoda i računara ispravno povezan i da li su konektori dobro legli.

Pritisnite bilo koji taster na tastaturi ili pomerite miš da biste se vratili na prethodni ekran.

Proizvod je u režimu za uštedu energije.

Tekst je zamućen.

Ako koristite operativni sistem Windows (npr. Windows 7, Windows 8, Windows 8.1 ili Windows 10): Pređite na Kontrolna tabla → Fontovi → Podešavanje ClearType teksta i promenite Uključi ClearType.

Reprodukcija video zapisa je isprekidana.

Reprodukcija velikih video datoteka u visokoj rezoluciji može biti isprekidana. Razlog može biti to što video plejer nije optimizovan za izvor signala sa računara.

Pokušajte da reprodukujete datoteku pomoću drugog video plejera.

Ekran treperi kada se izabere meni **Extreme (MBR)**.

Potvrdite da je brzina skeniranja računara 165 Hz (DP) / 144 Hz (HDMI).

---

---

## Problemi sa zvukom

---

### Nema zvuka.

Ponovo proverite stanje priključenih slušalica ili bubica ili prilagodite jačinu zvuka.

Proverite jačinu zvuka.

Proverite da li je jačina zvuka proizvoda ili izvornog uređaja postavljena na utišano.

---

### Jačina zvuka je preslaba.

Podesite jačinu zvuka.

Ako je jačina zvuka slaba i nakon što je povećate na maksimalan nivo, podesite jačinu zvuka na zvučnoj kartici ili softveru PC-ja.

---

### Slika je dostupna ali nema zvuka.

Zvuk ne može da se čuje ako se HDMI-DVI kabl koristi za povezivanje ulaznog uređaja.

Povežite uređaj pomoću HDMI kabla ili DP kabla.

---

## Problemi sa izvornim uređajem

---

Prilikom pokretanja računara čuje se zvučni signal.

Ako se prilikom pokretanja računara čuje zvučni signal, odnesite računar na servisiranje.

---

---

## Pitanja i odgovori

- Dodatna uputstva za prilagođavanje potražite u priručniku za korisnike računara ili grafičke kartice.
- Putanja do podešavanja zavisi od instaliranog operativnog sistema.
- Ova funkcija možda nije podržana u zavisnosti od modela.

---

### Kako mogu da promenim frekvenciju?

Podesite frekvenciju na grafičkoj kartici.

- Windows 7: Izaberite **Kontrolna tabla** → **Izgled i personalizacija** → **Ekran** → **Rezolucija ekrana** → **Više opcija za postavke** → **Monitor** i prilagodite stavku **Brzina osvežavanja ekrana** u okviru **Postavke monitora**.
- Windows 8 (Windows 8.1): Izaberite **Postavke** → **Kontrolna tabla** → **Izgled i personalizacija** → **Ekran** → **Rezolucija ekrana** → **Više opcija za postavke** → **Monitor** i prilagodite stavku **Učestalost osvežavanja** u okviru **Postavke monitora**.
- Windows 10: Izaberite **Postavke** → **Sistem** → **Ekran** → **Napredne postavke za prikaz** → **Prikaz svojstava adaptera** → **Monitor**, a zatim podesite **Brzina osvežavanja ekrana** u okviru **Postavke monitora**.

---

### Kako da promenim rezoluciju?

- Windows 7: Izaberite **Kontrolna tabla** → **Izgled i personalizacija** → **Ekran** → **Rezolucija ekrana** → **Podešavanje rezolucije**.
- Windows 8 (Windows 8.1): Izaberite **Postavke** → **Kontrolna tabla** → **Izgled i personalizacija** → **Ekran** → **Podesi rezoluciju** i podesite rezoluciju.
- Windows 10: Izaberite **Postavke** → **Sistem** → **Ekran** → **Napredne postavke za prikaz** i podesite rezoluciju.

---

### Kako mogu da podesim režim za uštedu energije?

- Windows 7: Izaberite **Kontrolna tabla** → **Izgled i personalizacija** → **Personalizacija** → **Postavke čuvara ekrana** → **Opcije napajanja** ili podešavanje BIOS-a na računaru.
  - Windows 8 (Windows 8.1): Izaberite **Postavke** → **Kontrolna tabla** → **Izgled i personalizacija** → **Personalizacija** → **Postavke čuvara ekrana** → **Opcije napajanja** ili podešavanje BIOS-a na računaru.
  - Windows 10: Izaberite **Postavke** → **Personalizacija** → **Zaključani ekran** → **Postavke za istek vremena ekrana** → **Napajanje i stanje spavanja** ili podešavanje BIOS-a na računaru.
-

# Poglavlje 07

## Specifikacije

### Opšte

Naziv modela	S27CG55*	S32CG55*
Veličina	Klasa 27 (26,9 inča / 68,4 cm)	Klasa 32 (31,5 inča / 80,0 cm)
Površina ekrana	596,736 mm (H) x 335,664 mm (V)	697,344 mm (H) x 392,256 mm (V)
Veličina piksela	0,2331 mm (H) x 0,2331 mm (V)	0,2724 mm (H) x 0,2724 mm (V)
Maksimalna brzina osvežavanja piksela	640 MHz	640 MHz
Napajanje	AC100-240V~ 50/60Hz Na osnovu napona naizmenične struje adaptera. Informacije o naponu jednosmerne struje proizvoda potražite na nalepnici na proizvodu.	
Priključci za signal	HDMI, DisplayPort	
Uslovi okruženja	<b>Rad</b> Temperatura: Od 10 °C do 40 °C (Od 50 °F do 104 °F) Vlažnost vazduha: Od 10 % do 80 %, bez kondenzacije <b>Skladištenje</b> Temperatura: Od -20 °C do 45 °C (Od -4 °F do 113 °F) Vlažnost vazduha: Od 5% do 95%, bez kondenzacije	

---

- Plug-and-Play

Ovaj proizvod može da se instalira i koristi sa sistemima koji podržavaju funkciju Plug-and-Play. Dvosmerna razmena podataka između proizvoda i računara optimizuje postavke proizvoda. Instalacija proizvoda se obavlja automatski. Međutim, ako želite, možete da prilagodite postavke instalacije.

- Tačke na ekranu (pikseli)

Zbog načina proizvodnje ovog uređaja, na LCD monitoru približno 1 u milion piksela može da bude svetliji ili tamniji. Ova nepravilnost ne utiče na performanse proizvoda.

- Audio se reprodukuje sa istim postavkama zvuka kao na povezanom uređaju. Postavke audio zvuka (npr. brzina bita i uzorkovanja) mogu se promeniti sa povezanog uređaja.

- Navedene specifikacije mogu da se promene bez najave radi poboljšanja kvaliteta.

- Detaljne specifikacije uređaja potražite na veb-lokaciji kompanije Samsung.

- Da biste pristupili informacijama o energetsom razredu ovog proizvoda iz Evropskog registra proizvoda za energetska označavanje (EPREL), posetite lokaciju [https://eprel.ec.europa.eu/qr/\\*\\*\\*\\*\\*](https://eprel.ec.europa.eu/qr/*****), pri čemu je \*\*\*\*\* registracioni broj proizvoda u sistemu EPREL. Registracioni broj možete da pronađete na oznaci ocene proizvoda.

- Open Source License Notice

Open Source used in this product can be found on the following webpage (<https://opensource.samsung.com>).



The terms HDMI, HDMI High-Definition Multimedia Interface, HDMI trade dress and the HDMI Logos are trademarks or registered trademarks of HDMI Licensing Administrator, Inc.

## Tabela za standardni signalni režim

Naziv modela		S27CG55* / S32CG55*
Sinhronizacija (specifikacije PANELA)	Vertikalna frekvencija	65 ~ 165 Hz (DisplayPort) 56 ~ 144 Hz (HDMI)
	Optimalna rezolucija	2560 x 1440 pri 144 Hz (HDMI)
Rezolucija	Maksimalna rezolucija	2560 x 1440 pri 165 Hz (DisplayPort)

Ako se signal koji pripada sledećim standardnim signalnim režimima prenosi sa računara, ekran će se automatski prilagoditi. Ako signal koji se emituje sa računara ne spada u ove signalne režime, može da bude prikazan prazan ekran, uz uključen LED indikator. U tom slučaju, promenite postavke u skladu sa sledećom tabelom, pridržavajući se korisničkog priručnika za grafičku karticu.

Rezolucija	Horizontalna frekvencija (kHz)	Vertikalna frekvencija (Hz)	Sat u pikselima (MHz)	Polaritet sinhronizacije (H/V)	Priključak	
					HDMI IN	DP IN
IBM, 720 x 400	31,469	70,087	28,322	-/+	0	0
MAC, 640 x 480	35,000	66,667	30,240	-/-	0	0
MAC, 832 x 624	49,726	74,551	57,284	-/-	0	0
MAC, 1152 x 870	68,681	75,062	100,000	-/-	0	0
VESA, 640 x 480	31,469	59,940	25,175	-/-	0	0
VESA, 640 x 480	37,861	72,809	31,500	-/-	0	0
VESA, 640 x 480	37,500	75,000	31,500	-/-	0	0
VESA, 800 x 600	35,156	56,250	36,000	+/+	0	0
VESA, 800 x 600	37,879	60,317	40,000	+/+	0	0
VESA, 800 x 600	48,077	72,188	50,000	+/+	0	0
VESA, 800 x 600	46,875	75,000	49,500	+/+	0	0
VESA, 1024 x 768	48,363	60,004	65,000	-/-	0	0
VESA, 1024 x 768	56,476	70,069	75,000	-/-	0	0
VESA, 1024 x 768	60,023	75,029	78,750	+/+	0	0

Rezolucija	Horizontalna frekvencija (kHz)	Vertikalna frekvencija (Hz)	Sat u pikselima (MHz)	Polaritet sinhronizacije (H/V)	Priključak	
					HDMI IN	DP IN
VESA, 1152 x 864	67,500	75,000	108,000	+/+	0	0
VESA, 1280 x 720	45,000	60,000	74,250	+/+	0	0
VESA, 1280 x 800	49,702	59,810	83,500	-/+	0	0
VESA, 1280 x 1024	63,981	60,020	108,000	+/+	0	0
VESA, 1280 x 1024	79,976	75,025	135,000	+/+	0	0
VESA, 1440 x 900	55,935	59,887	106,500	-/+	0	0
VESA, 1600 x 900	60,000	60,000	108,000	+/+	0	0
VESA, 1680 x 1050	65,290	59,954	146,250	-/+	0	0
VESA, 1920 x 1080	67,500	60,000	148,500	+/+	0	0
VESA, 2560 x 1440	88,787	59,951	241,500	+/-	0	0
VESA, 2560 x 1440	182,992	119,998	497,750	+/-	0	0
VESA, 2560 x 1440	222,192	144,000	586,586	+/-	0	-
Jedinstveni prilagođeni tajming, 1920 x 1080	166,587	143,981	346,500	+/-	0	0
Jedinstveni prilagođeni tajming, 1920 x 1080	181,315	164,832	362,630	+/-	-	0
Jedinstveni prilagođeni tajming, 2560 x 1440	213,265	144,000	580,080	+/-	0	0
*Jedinstveni prilagođeni tajming, 2560 x 1440	241,483	164,835	639,930	+/-	-	0
**Jedinstveni prilagođeni tajming, 2560 x 1440	240,657	164,833	637,740	+/-	-	0

— \*: Ovaj ulazni signal podržava model S27CG55\*.

— \*\*: Ovaj ulazni signal podržava model S32CG55\*.

— Horizontalna frekvencija

Vreme potrebno za skeniranje jedne linije od leve do desne strane ekrana naziva se horizontalni ciklus. Inverzni broj horizontalnog ciklusa naziva se horizontalna frekvencija. Horizontalna frekvencija meri se u kilohercima (kHz).

— Vertikalna frekvencija

Ponavljanje iste slike desetinama puta u sekundi omogućava vam prikazivanje prirodnih slika. Frekvencija ponavljanja naziva se „vertikalna frekvencija“ ili „učestalost osvežavanja“ i meri se u Hz.

— Zahvaljujući karakteristikama ekrana, ovaj proizvod može da se podesi na samo jednu rezoluciju za svaku veličinu ekrana kako bi se postigao optimalni kvalitet slike. Ako ne izaberete navedenu rezoluciju, već neku drugu, kvalitet slike može da bude umanjen. Da biste ovo izbegli, preporučuje se da izaberete optimalnu rezoluciju navedenu za vaš proizvod.

### Odgovornost za uslugu plaćanja (trošak za klijente)

— Kada se zahteva usluga, uprkos garanciji možemo vam naplatiti posetu servisera u sledećim slučajevima.

#### Nije u pitanju kvar proizvoda

Čišćenje proizvoda, prilagođavanje, objašnjavanje, ponovna instalacija itd.

- Ako se zatraži da serviser pruži uputstva za korišćenje proizvoda ili jednostavno prilagodi opcije bez rasklapanja proizvoda.
- Ako su do kvara doveli faktori iz okruženja (Internet, antena, žični signal itd.)
- Ako se proizvod ponovo instalira ili se povežu dodatni uređaji nakon prve instalacije kupljenog proizvoda.
- Ako se proizvod ponovo instalira da bi se premestio na drugo mesto ili u drugu kuću.
- Ako klijent zahteva uputstva kako da koristi proizvod druge kompanije.
- Ako klijent zahteva uputstva za upotrebu mreže ili proizvoda drugog preduzeća.
- Ako klijent zahteva instalaciju i podešavanje softvera za proizvod.
- Ako serviser uklanja/čisti prašinu ili strane materijale iz proizvoda.
- Ako klijent zahteva dodatnu instalaciju nakon kupovine proizvoda putem kupovine od kuće ili na mreži.

### Oštećenje proizvoda do kojeg je došlo krivicom klijenta

Oštećenje proizvoda do kojeg je dovelo nepravilno rukovanje klijenta ili neispravna popravka.

Ako je do oštećenja proizvoda dovelo sledeće:

- spoljni udarac ili pad.
- Korišćenje robe ili nespecificovanog Samsung proizvoda koji se prodaje odvojeno.
- Popravka od strane osobe koja nije inženjer spoljnog preduzeća za pružanje usluga ili partnera preduzeća Samsung Electronics Co., Ltd.
- Popravka ili popravka proizvoda od strane klijenta.
- Korišćenje proizvoda na neispravnom naponu ili sa neovlašćenim električnim vezama.
- Nepoštovanje „upozorenja“ u korisničkom priručniku.

#### Ostalo

- Ako proizvod otkáže usled prirodne katastrofe. (grom, požar, zemljotres, poplava itd.)
- Ako se potrošne komponente iskoriste. (baterija, toner, fluorescentna svetla, glava, vibrator, lampica, filter, traka itd.)

— Ako klijent zahteva uslugu u slučaju nepostojanja kvara na proizvodu, može se naplatiti naknada za pružanje usluge. Zato prvo pročitajte korisnički priručnik.

## FreeSync (za AMD grafičku karticu)

Tehnologija **FreeSync** je rešenje koje eliminiše preklapanje slike bez uobičajenog zaostajanja i kašnjenja. Ova funkcija će eliminisati preklapanje slike i kašnjenje tokom igranja igara. Poboljšajte svoje iskustvo u igrama.

Prikazane stavke menija **FreeSync** na monitoru mogu da se razlikuju u zavisnosti o modela monitora i kompatibilnosti sa AMD grafičkom karticom.

- **Off**: Onemogućite **FreeSync**.
- **On**: Na AMD grafičkoj kartici uključite funkciju **FreeSync**. Možda ćete primetiti povremena treperenja kada igrate neke igre.

Primenite optimalnu rezoluciju kada koristite **FreeSync**.

Da biste dobili informacije o načinu podešavanja brzine osvežavanja, pogledajte **Pitanja i odgovori** → **Kako mogu da promenim frekvenciju?**

- Funkcija **FreeSync** je omogućena samo u režimu **HDMI** ili **DisplayPort**. Prilikom upotrebe funkcije **FreeSync** koristite kabl HDMI/DP koji je isporučio proizvođač.
- Ako se funkcija **FreeSync** koristi, a tekst na ekranu računara je zamućen ili oštećen, ovaj problem rešite tako što ćete promeniti rezoluciju ekrana računara na preporučenu.
- Ako je vrednost za **DisplayPort Ver.** podešena na **1.1**, režim **FreeSync** je onemogućen.

Ako koristite funkciju **FreeSync** dok igrate igru, mogu da se pojave sledeći simptomi:

- Ekran može da treperi u zavisnosti od tipa grafičke kartice, postavki opcija igre ili video zapisa koji se reprodukuje. Pokušajte da uradite sledeće: smanjite vrednosti postavki igre, promenite trenutni režim **FreeSync** u režim **Off** ili posetite veb-lokaciju kompanije AMD da biste proverili verziju upravljačkog programa grafičke kartice i ažurirali je najnovijom.
- Dok koristite funkciju **FreeSync**, ekran može da treperi zbog varijacije izlazne frekvencije sa grafičke kartice.
- Brzina reagovanja može da se menja tokom igranja igara u zavisnosti od rezolucije. Veća rezolucija obično smanjuje brzinu reagovanja.
- Kvalitet zvuka monitora može da se smanji.

- Ako naidete na probleme tokom korišćenja ove funkcije, obratite se servisnom centru kompanije Samsung.
- Ako promenite rezoluciju ekrana dok je funkcija podešena na **On**, ekran može povremeno da postane prazan zbog grafičke kartice. Postavite **FreeSync** na **Off** i promenite rezoluciju.
- Funkcija nije dostupna na uređajima (npr. AV uređajima) koji nemaju AMD grafičku karticu. Ako je funkcija primenjena, možda postoji kvar na ekranu.

## Modeli u listi grafičkih kartica podržavaju FreeSync

**FreeSync** može da se koristi samo sa specifičnim modelima AMD grafičkih kartica. Pogledajte sledeću listu da biste dobili informacije o podržanim grafičkim karticama:

Vodite računa da budu instalirani najnoviji zvanični upravljački programi za grafiku kompanije AMD koji podržavaju **FreeSync**.

- Dodatne modele AMD grafičkih kartica koje podržavaju funkciju **FreeSync** potražite na zvaničnoj veb-lokaciji kompanije AMD.
- Izaberite **FreeSync Off** ako koristite grafičku karticu nekog drugog proizvođača.
- Kada se primenjuje funkcija **FreeSync** putem HDMI kabla, ona možda neće raditi zbog ograničenja propusnog opsega određenih AMD grafičkih kartica.

- Radeon™ RX Vega series
- Radeon™ RX 500 series
- Radeon™ RX 400 series
- Radeon™ R9/R7 300 series (osim R9 370/X, R7 370/X, R7 265)
- Radeon™ Pro Duo (2016 edition)
- Radeon™ R9 Nano series
- Radeon™ R9 Fury series
- Radeon™ R9/R7 200 series (osim R9 270/X, R9 280/X)

Ovaj dokument je originalno proizveden i objavljen od strane proizvođača, brenda Samsung, i preuzet je sa njihove zvanične stranice. S obzirom na ovu činjenicu, Tehnoteka ističe da ne preuzima odgovornost za tačnost, celovitost ili pouzdanost informacija, podataka, mišljenja, saveta ili izjava sadržanih u ovom dokumentu.

Napominjemo da Tehnoteka nema ovlašćenje da izvrši bilo kakve izmene ili dopune na ovom dokumentu, stoga nismo odgovorni za eventualne greške, propuste ili netačnosti koje se mogu naći unutar njega. Tehnoteka ne odgovara za štetu nanесenu korisnicima pri upotrebi netačnih podataka. Ukoliko imate dodatna pitanja o proizvodu, ljubazno vas molimo da kontaktirate direktno proizvođača kako biste dobili sve detaljne informacije.

Za najnovije informacije o ceni, dostupnim akcijama i tehničkim karakteristikama proizvoda koji se pominje u ovom dokumentu, molimo posetite našu stranicu klikom na sledeći link:

<https://tehnoteka.rs/p/samsung-zakrivljeni-monitor-27-va-odyssey-g55c-s27cg554eu-akcija-cena/>