

Uputstvo za upotrebu

ELECTROLUX mikser sa posudom E5KM1-4SWB

 **Electrolux**



Tehnoteka je online destinacija za upoređivanje cena i karakteristika bele tehnike, potrošačke elektronike i IT uređaja kod trgovinskih lanaca i internet prodavnica u Srbiji. Naša stranica vam omogućava da istražite najnovije informacije, detaljne karakteristike i konkurentne cene proizvoda.

Posetite nas i uživajte u ekskluzivnom iskustvu pametne kupovine klikom na link:

<https://tehnoteka.rs/p/electrolux-mikser-sa-posudom-e5km1-4swb-akcija-cena/>

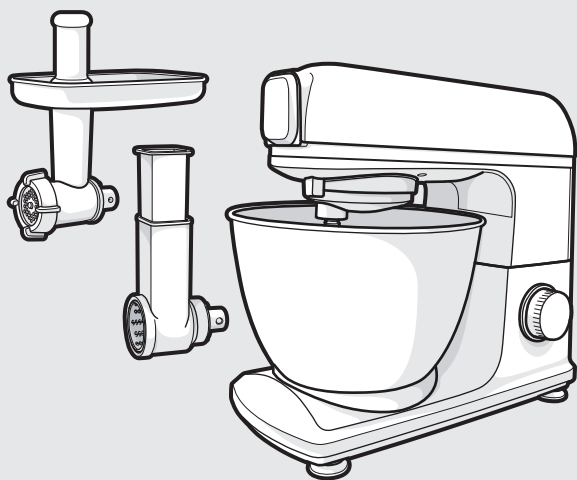
Create 5 Kitchen Machine

User Manual

E5KM1-4BPT
E5KM1-4SWB

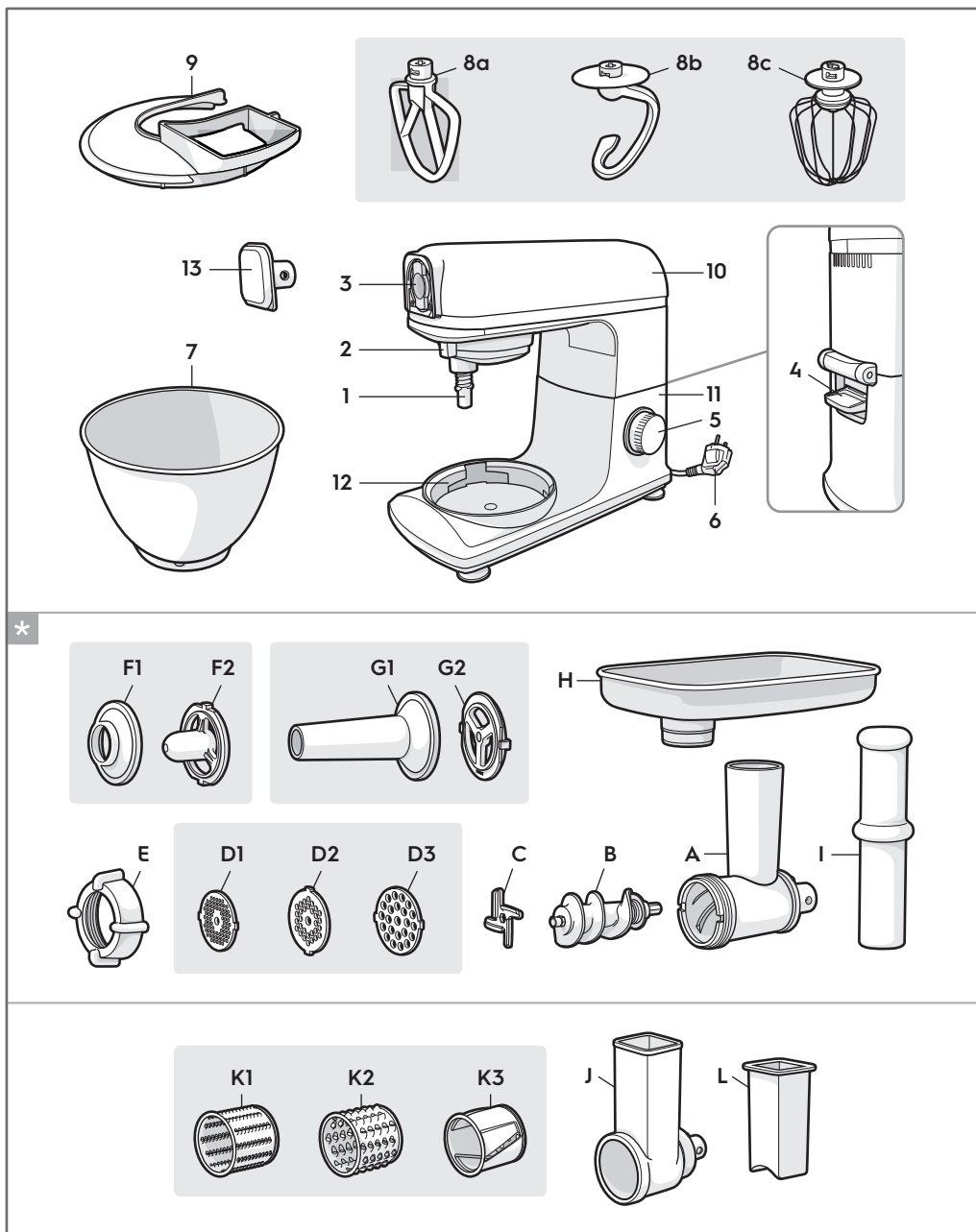


E5KM1-6GBP



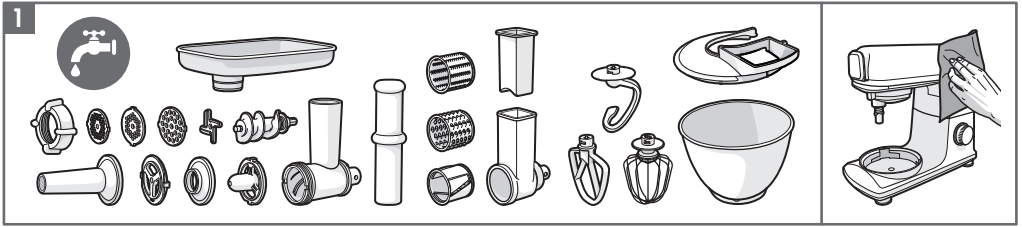
- HR** KORISNIČKI PRIRUČNIK
CZ NÁVOD K POUŽITÍ
DK BRUGSANVISNING
EN INSTRUCTION BOOK
EE KASUTUSJUHEND
FI KÄYTTÖOHJE
FR NOTICE D'UTILISATION
DE BEDIENUNGSANLEITUNG
HU FELHASZNÁLÓI KÉZIKÖNYV
IT MANUALE D'USO
LV LIETOTĀJA ROKASGRĀMATA
LT NAUDOJIMO VADOVAS
NO BRUKERHÅNDBOK
PL INSTRUKCJA OBSŁUGI
RO MANUALUL UTILIZATORULUI
RU ИНСТРУКЦИЯ ПО ЭКСПЛУАТАЦИИ
RS УПУТСТВО ЗА УПОТРЕБУ
SK NÁVOD NA POUŽITIE
SI NAVODILA ZA UPORABO
SE BRUKSANVISNING
TR KULLANIM KILAVUZU
UA ІНСТРУКЦІЯ З ЕКСПЛУАТАЦІЇ
AR دليل المستخدم

COMPONENT

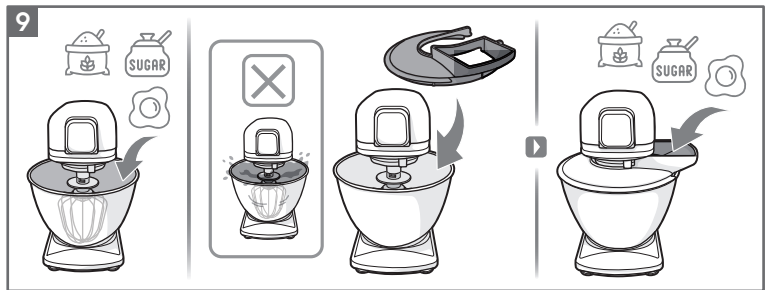
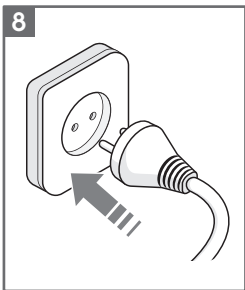
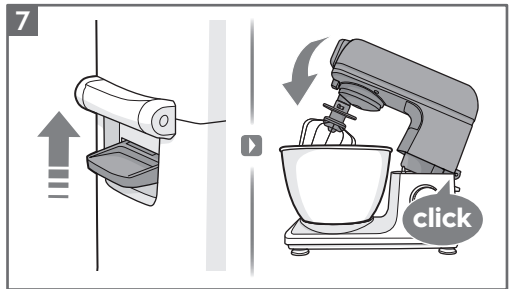
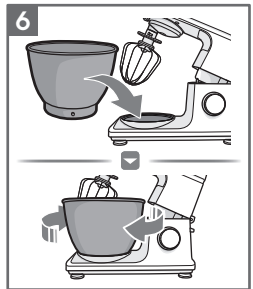
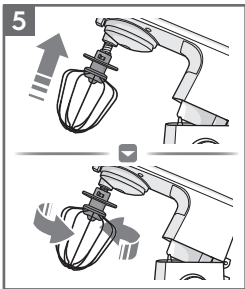
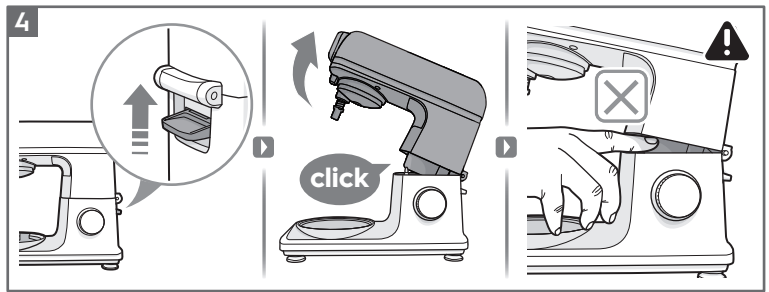
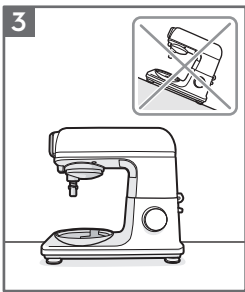


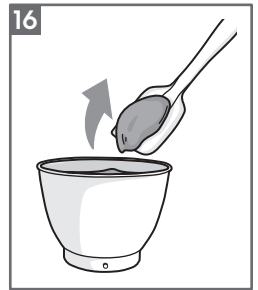
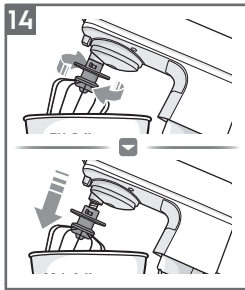
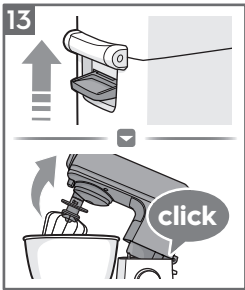
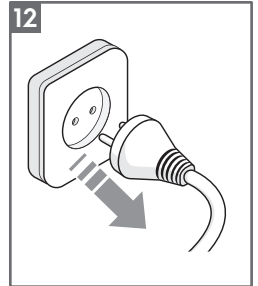
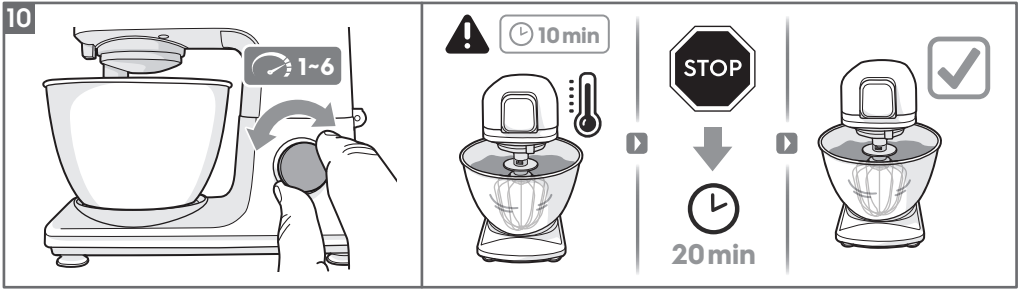
- * Non adatto al contatto con alimenti dall'elevata acidità e/o sapidità.
Destinato al contatto con alimenti non refrigerati, con un tempo di contatto non superiore a 24 ore.
- * Ne convient pas au contact avec des aliments très acides et/ou très salés.
Conçu pour entrer en contact avec des aliments non réfrigérés dont le temps de contact n'est pas supérieur à 24 heures.

HOW TO USE

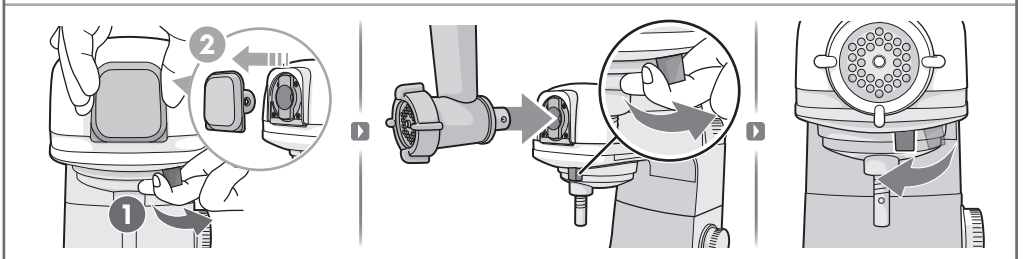
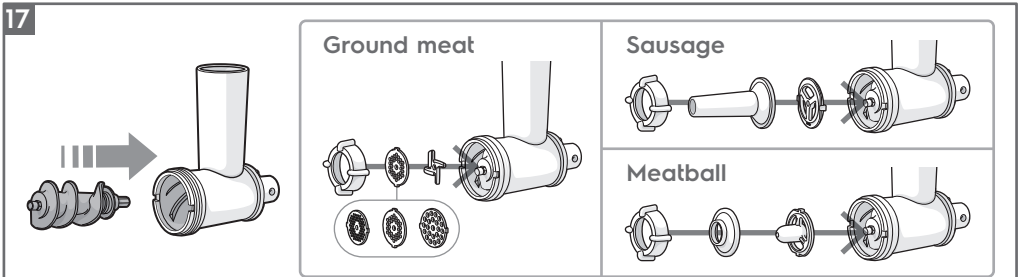


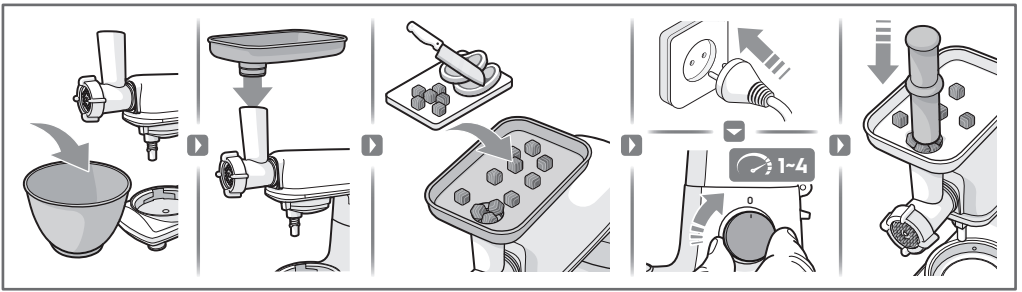
	Max speed 6		3-10 eggs		100-600g		Max speed 4		without bones, skin and muscles
	Max speed 4		1-10 eggs		0.2-2kg		Max speed 4		without bones, skin and muscles
	Max speed 2		0.13-0.92kg		70%		0.23-1.62kg		Vegetables
			0.175-1.05kg		57%		0.29-1.74kg		Hard cheese
			0.25-0.75kg		40%		0.4-1.2kg		
							Max speed 4		



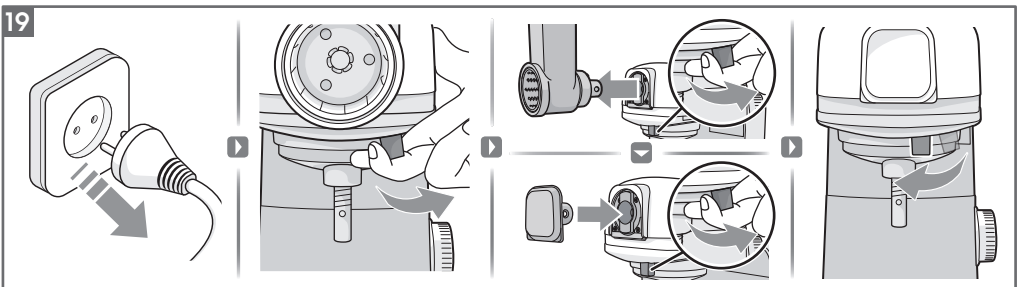
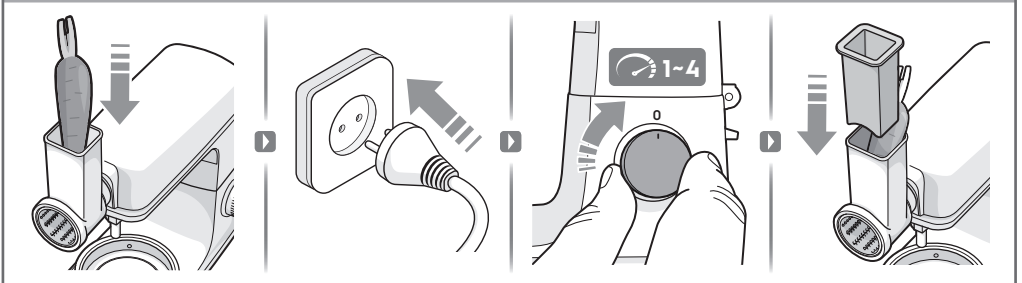
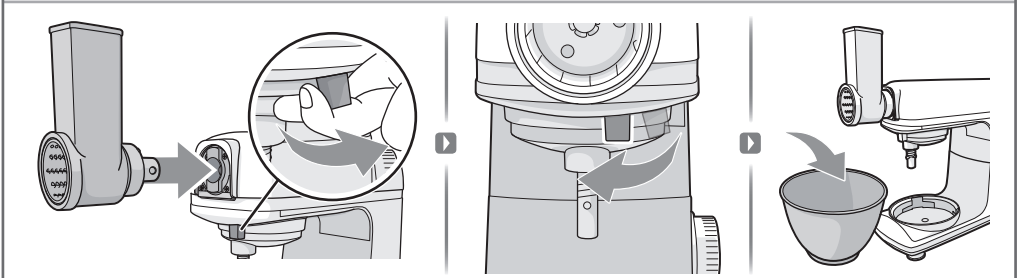
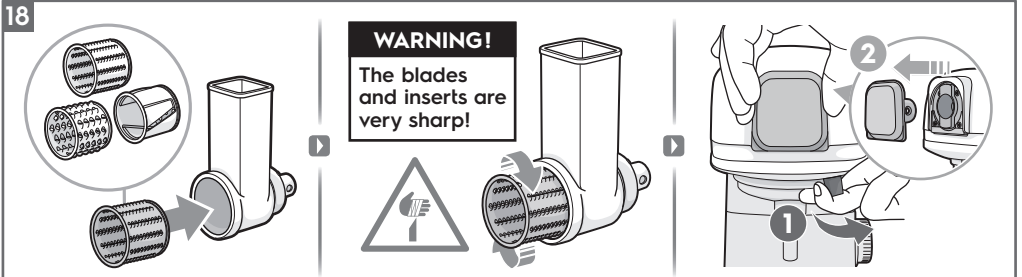


Meat Grinder

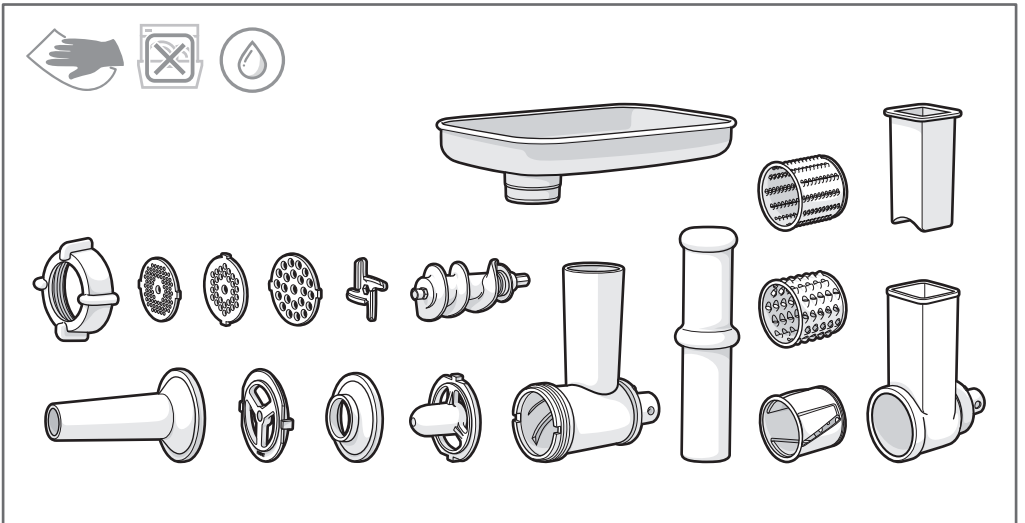
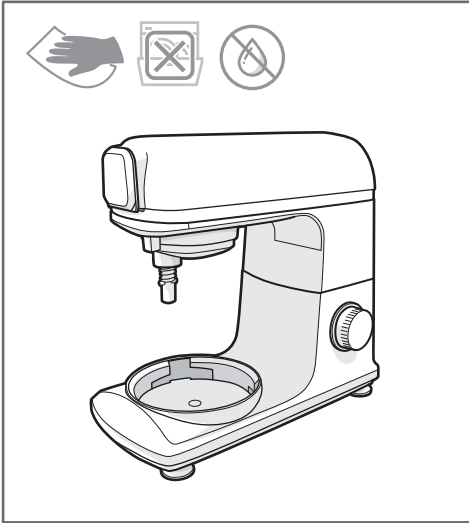
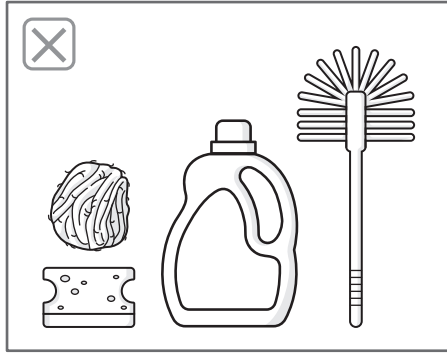
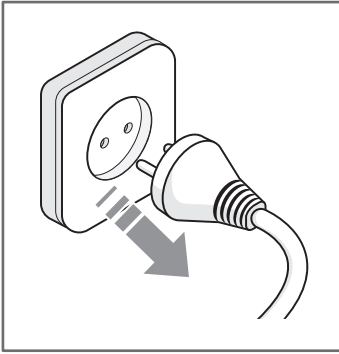




Salad Maker



CLEANING AND CARE



SAVJETI ZA SIGURNU UPOTREBU

HR

Prije prve upotrebe uređaja pažljivo pročitajte ove upute.

- Uređaje mogu koristiti osobe smanjenih tjelesnih, osjetilnih ili mentalnih sposobnosti ili osobe sa nedostatkom iskustva i znanja isključivo ako su pod nadzorom osobe odgovorne za njihovu sigurnost i rade po uputama koje se odnose na sigurno korištenje uređaja te ukoliko razumiju opasnosti koje mogu rezultirati upotrebom uređaja. Djeca se ne smiju igrati s ovim uređajem.
- Uvijek odspojite uređaj iz strujnog napajanja ako ga ostavljate bez nadzora te prije njegovog sastavljanja, rastavljanja ili čišćenja.
- Djeca ne smiju koristiti ovaj uređaj. Uređaj i kabel držite izvan dohvata djece.
- Ako je strujni kabel oštećen, mora ga zamijeniti proizvođač, njegov ovlaštenin servisni agent ili osobe sa sličnim kvalifikacijama kako bi se izbjegla opasnost.
- Ovaj uređaj je namijenjen za uporabu u kućanstvu i za namjene u:
 - čajnim kuhinjama koje upotrebljavaju zaposleni u prodavaonicama, uredima i drugim radnim prostorima;
 - seoskim kućama;
 - turističkim apartmanima, u hotelima, motelima i drugim vrstama smještaja;
 - pansionima.
- Isključite uređaj i iskopčajte ga iz strujne utičnice prije zamjene dodatne opreme/pribora ili ako pristupate dijelovima koji se pomiču tijekom upotrebe.
- Uređaj uvijek postavite na ravnu površinu.
- Uređaj je namijenjen samo za upotrebu u kućanstvu.
- Kada radi, uređaj uvijek držite na oku.
- Nikada ne obrađujte kipuće tekućine (maksimalno 90°C).
- Ne koristite ovaj uređaj za miješanje boje. Može izazvati eksploziju.
- Ne dozvolite da kabel visi preko ruba stola ili vruće radne kuhinjske površine.
- Prste i dlanove držite podalje od područja kućišta i nagnute glave motora i tako spriječite ozljede.
- Nikad ne rukujte uređajem kada je pribor UKLJUČEN, osim ako zdjela za miješanje nije na svom mjestu, a glava motora (10) okrenuta prema dolje.
- Nemojte prepuniti stroj i tako izbjegnite prelijevanje i preopterećenje motora. Koristite zaštitu od prskanja i tako se zaštitite od tekućih smjesa. Sastojci se mogu dodati izravno u zdjelu pomoću otvora za ubacivanje sastojaka na zaštitu od prskanja.
- Za guste smjese (naprimjer: tijesto za kruh), ne koristite stroj duže od deset minuta, bez prekida. Pustite ga neka se ohladi 20 minuta prije nastavka rada.
- Nikad ne uranjajte tijelo uređaja, kabel ili utikač u vodu ili druge tekućine.
- Ne koristite abrazivna sredstva za čišćenje, spužvice za ribanje ili abrazivne deterđente kada čistite uređaj.
- Prilikom korištenja pribora, uvijek koristite isporučeni nastavak za guranje. Nikada ne stavljajte prste ili posude u otvor za ubacivanje sastojaka.
- Potrošnja snage u isključenom načinu rada: 0,5 W

CZ

DK

EN

EE

FI

FR

DE

HU

IT

LV

LT

NO

PL

RO

RU

RS

SK

SI


SE


TR

UA

AR

BRIGA ZA OKOLIŠ

Reciklirajte materijale sa simbolom . Ambalažu za recikliranje odložite u prikladne spremnike. Pomozite u zaštiti okoliša i ljudskog zdravlja, kao i u recikliranju otpada od električnih i elektroničkih uređaja.

Uređaje označene simbolom  ne bacajte zajedno s kućnim otpadom. Proizvod odnesite na lokalno reciklažno mjesto ili kontaktirajte nadležnu službu.

Electrolux zadržava pravo promjene proizvoda, informacija i specifikacija bez prethodne obavijesti.

DIJELOVI (slika na stranici '2')

- CZ 1 Osovina za nastavke
- DK 2 Prednji gumb za otpuštanje nastavaka
- EN 3 Prednji dio za umetanje nastavaka
- EE 4 Ručka za otpuštanje
- FI 5 Okretni gumb biranja brzine
- FR 6 Strujni kabel
- DE 7 Zdjela za miješanje od nehrđajućeg čelika

- 8a Ravn nastavak za miješanje
- 8b Kuka za miješanje tijesta
- 8c Pjenjača
- 9 Zaštita od prskanja
- 10 Glava motora (nagibna)
- 11 Kućište
- 12 Ploča za umetanje posude
- 13 Poklopac prednjeg dijela za umetanje nastavaka

Aparat za mljevenje mesa*

- A Kućište aparata za mljevenje
- B Vijak aparata za mljevenje
- C Nož aparata za mljevenje
- D1 Disk za fino mljevenje
- D2 Srednji disk za mljevenje
- D3 Disk za grubo mljevenje

- E Prsten aparata za mljevenje
- F1 Gornji kubbe nastavak
- F2 Donji kubbe nastavak
- G1 Gornji nastavak za kobasice
- G2 Donji nastavak za kobasice
- H Pladanj aparata za mljevenje
- I Nastavak za guranje aparata za mljevenje

Aparat za salatu*

- J Kućište aparata za salatu
- K1 Srednja rezalica
- K2 Gruba rezalica
- K3 Drobilica
- L Nastavak za guranje aparata za salate


**Dostupno samo za određene modele.
Također dostupno za prodaju na
internetskim stranicama robne marke*

BEZPEČNOSTNÍ POKYNY

Před prvním použitím spotřebiče si pečlivě přečtete následující pokyny.

- Spotřebiče smí používat osoby se sníženými fyzickými, smyslovými nebo duševními schopnostmi nebo osoby bez patřičných zkušeností a znalostí, pokud tak činí pod dozorem nebo vedením, které zohledňuje bezpečný provoz spotřebiče, a pokud rozumí rizikům spojeným s provozem spotřebiče. Zabraňte dětem, aby si hrály se spotřebičem.
- Pokud je spotřebič bez dozoru nebo pokud se jej chystáte rozebírat, sestavovat nebo čistit, vždy jej odpojte od napájení.
- Tento spotřebič by neměly používat děti. Spotřebič a jeho kabel udržujte mimo dosah dětí.
- Jestliže je poškozený napájecí kabel, smí jej vyměnit pouze výrobce, servisní technik nebo osoba s podobnou příslušnou kvalifikací, aby se předešlo rizikům.
- Spotřebič je určen pro použití v domácnosti a podobná použití, jako jsou:
 - kuchyňky pro zaměstnance v obchodech, kancelářích a jiných pracovních prostředích;
 - farmářské domy;
 - pro zákaznky hotelů, motelů, penzionů a jiných ubytovacích zařízení;
 - penziony a ubytovny.
- Než budete vyměňovat příslušenství/nástavce nebo přistupovat k součástem, které se během používání pohybují, spotřebič vypněte a odpojte od napájení.
- Spotřebič umísťujte pouze na plochém a rovném povrchu.
- Spotřebič je určen pouze k vnitřnímu a domácímu použití.
- Nenechávejte tento spotřebič během chodu bez dohledu.
- Nikdy nepracujte s vroucími tekutinami (max. 90 °C).
- Tuto aplikaci nepoužívejte k míchání barev. Mohlo by dojít k výbuchu.
- Nenechávejte napájecí kabel viset přes okraj stolu nebo pultu přes horké povrchy.
- Nevkládejte prsty ani ruce do oblastí mezi krytem a nakloněnou hlavou motoru, abyste zabránili zraněním.
- Spotřebič nikdy nespouštějte se ZAPNUTÝM příslušenstvím, pokud není mixovací nádoba na místě a hlava motoru (10) není dole.
- Spotřebič nepřepíňujte, aby nedošlo k přetečení a přetížení motoru. K ochraně před tekutými směsmi použijte ochranný kryt proti střikání. Příslušenství lze přidat přímo do nádoby prostřednictvím plnicího otvoru ochranného krytu proti střikání.
- V případě těžkých směsí (např. chlebové těsto) nepoužívejte spotřebič déle než deset minut bez přerušení. Před pokračováním jej nechte dalších 20 minut vychladnout.
- Tělo spotřebiče, kabel ani zástrčku nikdy neponořujte do vody ani jiné kapaliny.
- Při čištění spotřebiče nepoužívejte abrazivní čističe, drátěnky ani jiné abrazivní čisticí prostředky.
- Při používání nástavců vždy používejte dodané pěchovadlo.
- Do plnicího otvoru nikdy nevkládejte prsty ani nádoby.
- Spotřeba energie ve vypnutém stavu: 0,5 W

POZNÁMKY K OCHRANĚ ŽIVOTNÍHO PROSTŘEDÍ

Recykluje materiály označené symbolem .

Obaly vyhoďte do příslušných odpadních kontejnerů k recyklaci. Pomáhejte chránit životní prostředí a lidské zdraví a recyklovat elektrické a elektronické spotřebiče určené k likvidaci.



Spotřebiče označené příslušným symbolem  nelikvidujte spolu s domovním odpadem. Spotřebič odevzdejte v místním běžném dvoře nebo kontaktujte místní úřad.

Společnost Electrolux si vyhrazuje právo měnit výrobky, informace a technické údaje bez předchozího upozornění.

HR

CZ

DK

EN

EE

FI

FR

DE

HU

IT

LV

LT

NO

PL

RO

RU

RS

SK

SI

SE

TR

UA

AR

HR

CZ

DK

EN

EE

FI

FR

DE

HU

IT

LV

LT

NO

PL

RO

RU

RS

SK

SI

SE

TR

UA

AR

DÍL (strana s obrázkem '2')

- 1 Hřidel nástavce
- 2 Tlačítko pro uvolnění přední hlavy nástavce
- 3 Přední hlava nástavce
- 4 Uvolňovací páčka
- 5 Ovladač rychlosti
- 6 Napájecí kabel
- 7 Mixovací nádoba z nerezové oceli

- 8a Plochý hnětač
- 8b Hnětač těsta
- 8c Šlehač
- 9 Ochranný kryt proti střikání
- 10 Hlava motoru (sklopná)
- 11 Kryt
- 12 Upevňovací talíř nádoby
- 13 Kryt přední hlavy nástavce

Mlýnek na maso *

- A Kryt mlýnku
- B Šroub mlýnku
- C Nůž mlýnku
- D1 Destička na jemné mletí
- D2 Destička na střední mletí
- D3 Destička na hrubé mletí

- E Kroužek mlýnku
- F1 Horní nástavec na kubbe
- F2 Dolní nástavec na kubbe
- G1 Horní nástavec na klobásy
- G2 Spodní nástavec na klobásy
- H Miska mlýnku
- I Pěchovadlo mlýnku

Salátovač *

- J Kryt salátovače
- K1 Střední kráječ
- K2 Hrubý kráječ
- K3 Krouhač
- L Pěchovadlo salátovače


**K dispozici pouze u některých modelů.
Možno zakoupit také na webových stránkách značky.*

SIKKERHEDSRÅD

Læs følgende instruktioner omhyggeligt, inden du bruger apparatet første gang.

- Apparater må kun bruges af personer med nedsat fysisk, sensorisk eller psykisk funktionsevne, eller som mangler den nødvendige erfaring eller viden, hvis de er under opsyn eller er blevet instrueret i at bruge apparaterne på en sikker måde samt forstår de farer, det indebærer. Børn må ikke lege med apparatet.
- Kobl altid apparatet fra strømforsyningen, hvis det efterlades uden opsyn og før montering, adskillelse eller rengøring.
- Dette apparat må ikke bruges af børn. Opbevar apparatet og dets ledning uden for børns rækkevidde.
- Hvis strømledningen er beskadiget, skal den af sikkerhedsgrunde udskiftes af producenten, dens servicemedarbejder eller en tekniker med tilsvarende kvalifikationer.
- Dette apparat er beregnet til husholdningsbrug eller lignende brug såsom:
 - personalekantinerområder i butikker, på kontorer og i andre arbejdsmiljøer;
 - gæstehuse;
 - af kunder på hoteller, moteller og andre typer beboelse;
 - miljøer af bed and breakfast-typen.
- Sluk for apparatet og kobl det fra strømforsyningen, før du skifter/tilbehør tilbehør eller skal være tæt på dele, der bevæger sig under brug.
- Stil altid apparatet på en plan overflade.
- Apparatet er kun til indendørs- og husholdningsbrug.
- Lad ikke produktet stå ude af syne, når det er i brug.
- Blend aldrig kogende væsker (maks. 90°C).
- Brug ikke dette apparat til at røre maling. Det kan forårsage en eksplosion.
- Lad ikke ledningen hænge hen over kanten af bordet eller køkkenbordet.
- Hold fingre og hænder væk fra områder mellem huset og det skråtstillede motorhoved for at undgå personskade.
- Betjen aldrig apparatet med tilbehøret monteret, medmindre røreskålen er på plads, og motorhovedet (10) er nede.
- Overfyld ikke maskinen for at undgå spild og overbelastning af motoren. Brug stænkafskærmningen til at beskytte mod flydende blandinger. Ingredienserne kan tilsættes direkte til skålen via stænkafskærmningen.
- Med kraftige blandinger (f.eks. brøddej) må maskinen ikke bruges i mere end ti minutter kontinuerligt. Lad den køle af i yderligere 20 minutter, før du fortsætter.
- Nedsæk aldrig apparatets base, ledning eller stik i vand eller anden væske.
- Brug ikke slibende rengøringsmidler, skuresvampe eller slibende rengøringsmidler under rengøring af apparatet.
- Brug altid den medfølgende skubber, når der bruges tilbehør. Sæt aldrig dine fingre eller redskaber i påfyldningstragten.
- Strømforbrug i slukket tilstand: 0,5 W

MILJØHENSYN

Genbrug materialer med symbolet . Anbring emballagematerialet i passende beholdere til genbrug. Hjælp med at beskytte miljøet og menneskelig sundhed samt at genbruge affald af elektriske og elektroniske apparater.

Kasser ikke apparater, der er mærket med symbolet , sammen med husholdningsaffaldet. Lever produktet tilbage til din lokale genbrugsplads eller kontakt din kommune.

Electrolux forbeholder sig ret til at ændre produkter, oplysninger og specifikationer uden varsel.

HR

CZ

DK

EN

EE

FI

FR

DE

HU

IT

LV

LT

NO

PL

RO

RU

RS

SK

SI

SE

TR

UA

AR

HR
CZ
DK
EN
EE
FI
FR
DE
HU
IT
LV
LT
NO
PL
RO
RU
RS
SK
SI
SE
TR
UA
AR

KOMPONENT (billede side '2')

- 1 Tilbehørsaksel
- 2 Udløserknap til tilbehørsindstik på forsiden
- 3 Tilbehørsindstik på forsiden
- 4 Udløserhåndtag
- 5 Hastighedsvælger
- 6 Strømledning
- 7 Røreskål af rustfrit stål

- 8a Fladt piskeris
- 8b Dejkrog
- 8c Piskeris
- 9 Stærkafskærmning
- 10 Motorhoved (vipbart)
- 11 Hus
- 12 Tallerken til skål
- 13 Dæksel til forreste tilbehørsindstik

Kødkværn*

- | | |
|--|--|
| <ul style="list-style-type: none"> A Kværnhaus B Kværnskruer C Kværnkniv D1 Fin kværnplade D2 Medium kværnplade D3 Grov kværnplade | <ul style="list-style-type: none"> E Kværnring F1 Øvre kubbettilbehør F2 Nedre kubbettilbehør G1 Øvre pølsetilbehør G2 Nedre pølsetilbehør H Kværnbakke I Kværnsclubber |
|--|--|

Salatmaskine*

- J Kabinet til salatmaskine
- K1 Medium skærer
- K2 Grovskærer
- K3 Rivejern
- L Skubber til salatmaskine


**Fås kun til visse modeller.
Også til salg på mærkets hjemmeside*


SAFETY ADVICE

Read the following instruction carefully before using the appliance for the first time.

- Appliances can be used by persons with reduced physical, sensory or mental capabilities or lack of experience and knowledge if they have been given supervision or instruction concerning use of the appliance in a safe way and if they understand the hazards involved. Children shall not play with the appliance.
- Always disconnect the appliance from the supply if it is left unattended and before assembling, disassembling or cleaning.
- This appliance shall not be used by children. Keep the appliance and its cord out of reach of children.
- If the supply cord is damaged, it must be replaced by the manufacturer, its service agent or similarly qualified persons in order to avoid a hazard.
- This appliance is intended to be used in household and similar applications such as:
 - staff kitchen areas in shops, offices and other working environments;
 - farm houses;
 - by clients in hotels, motels and other residential type environments;
 - bed and breakfast type environments.
- Switch off the appliance and disconnect from supply before changing accessories/attachments or approaching parts that move in use.
- Always place the appliance on a flat level surface.
- Appliance is for indoor and domestic use only.
- Do not leave this product out of your sight when it is running.
- Never process boiling liquids (max 90°C).
- Do not use this application to stir paint. It may cause an explosion.
- Do not let cord hang over edge of table or counter over hot surfaces.
- Keep fingers and hands away from areas between housing and tilted motor head to prevent injury.
- Never operate appliance with the attachments ON unless the mixing bowl is in place and motor head (10) is down.
- Do not overfill the machine to avoid spillover and motor overloaded. Use the splash guard to protect against liquid mixtures. Ingredients can be added directly to the bowl via the feed hole of splash guard.
- With heavy mixtures (example : bread dough), do not operate the machine for more than 10 minutes continuously. Allow it to cool down for a further 20 minutes before continuing.
- Never immerse the appliance body, cord or plug in water or any other liquid.
- Do not use abrasive cleaners, scouring pads or abrasive detergents while cleaning the appliance.
- While using attachments, always use the pusher supplied. Never put your fingers or utensils in the feed chute.
- Power consumption in off mode: 0.5W

ENVIRONMENTAL CONCERNS

Recycle materials with the symbol . Put the packaging in relevant containers to recycle it. Help protect the environment and human health by recycling waste of electrical and electronic appliances.

Do not dispose appliances marked with the symbol  with the household waste. Return the product to your local recycling facility or contact your municipal office.

For Switzerland:

Where should you take your old equipment?

Anywhere that sells new equipment or hand it in to official SENS collection points or official SENS recycling firms. The list of official SENS collection points can be found at www.erecycling.chseconds

Electrolux reserves the right to change products, information and specifications without notice.

HR

CZ

DK

EN

EE

FI

FR

DE

HU

IT

LV

LT

NO

PL

RO

RU

RS

SK

SI

SE

TR

UA

AR

HR
CZ
DK
EN
EE
FI
FR
DE
HU
IT
LV
LT
NO
PL
RO
RU
RS
SK
SI
SE
TR
UA
AR

COMPONENT (picture page '2')

- | | | | |
|---|-------------------------------------|----|----------------------------|
| 1 | Attachment shaft | 8a | Flat Beater |
| 2 | Front attachment hub release button | 8b | Dough hook |
| 3 | Front attachment hub | 8c | Whisk |
| 4 | Release Lever | 9 | Splash guard |
| 5 | Speed control knob | 10 | Motor head (tiltable) |
| 6 | Power Cord | 11 | Housing |
| 7 | Stainless steel mixing bowl | 12 | Bowl cramping plate |
| | | 13 | Front attachment hub cover |

Meat Grinder*

- | | | | |
|----|----------------------|----|---------------------------|
| A | Grinder housing | E | Grinder ring |
| B | Grinder screw | F1 | Top kubbe attachment |
| C | Grinder knife | F2 | Bottom kubbe attachment |
| D1 | Fine grinder plate | G1 | Top sausage attachment |
| D2 | Medium grinder plate | G2 | Bottom sausage attachment |
| D3 | Coarse grinder plate | H | Grinder tray |
| | | I | Grinder pusher |

Salad maker*

- | | |
|----|---------------------|
| J | Salad maker housing |
| K1 | Medium slicer |
| K2 | Coarse slicer |
| K3 | Shredder |
| L | Salad maker pusher |


**Available in certain models only.
Also Available for sale on brand website.*


OHUTUSTEAVE

Enne seadme esmakordset kasutamist lugege hoolikalt järgmist juhendit.

- Keha-, meele- või vaimupuudega inimesed või inimesed, kellel puuduvad kogemused ja teadmised, võivad seadmeid kasutada vaid järelevalve all või tingimusel, et neid on õpetatud seadet ohutult kasutama ning nad mõistavad seadme kasutamisega kaasnevaid ohte. Lapsed ei tohi seadmega mängida.
- Eemaldage seade alati vooluvõrgust, kui jätate selle järelevalveta; samuti enne kokkupanekut, lahtivõtmist või puhastamist.
- Lapsed ei tohi seda seadet kasutada. Hoidke seadet ja selle juhete lastele kättesaamatus kohas.
- Vigastatud toitejuhe tuleb ohutuse tagamiseks lasta tootjal, volitatud teenindusel või samaväärse kvalifikatsiooniga tehnikul välja vahetada.
- See seade on ette nähtud kasutamiseks koduses majapidamises või muudes sarnastes kohtades, näiteks:
 - kaupluste, kontorite ja muude töökeskkondade personaliköökidest;
 - talumajapidamistes;
 - klientide poolt hotellides, motellides ja muudes majutuskohtades;
 - bed and breakfast tüüpi hotellides.
- Enne tarvikute/lisaseadiste vahetamist või liikuvate osade käsitlemist lülitage seade välja ja eemaldage vooluvõrgust.
- Asetage seade alati siledale, tasasele pinnale.
- See seade on ette nähtud üksnes siseruumides või koduseks kasutuseks.
- Ärge jätke töötavat seadet järelevalveta.
- Ärge kunagi töödelge keevaid vedelikke (max 90 °C).
- Ärge kasutage seda seadet värvi segamiseks. See võib põhjustada plahvatuse.
- Ärge laske juhtmel rippuda üle lava või leti ääre ega rippuda kuumade pindade kohal.
- Vigastuste vältimiseks hoidke sõrmi ja käsi korpuse ja kallutatud mootori pea vahelistest aladest eemal.
- Ärge kunagi kasutage seadet SISSE lülitatud lisaseadmetega, kui segamishõõnõ pole paigas ja mootori pea (10) on all.
- Ärge täitke masinat liigselt, et vältida mahaloksumist ja mootori üle koormamist. Vedelate segude eest kaitsmiseks kasutage pritsmekatet. Koostisosasid saab pritsmekatte ava kaudu otse kaussi lisada.
- Rasketes segudes (näiteks leivatainas) korraldage ärge kasutage masinat pidevalt kauem kui kümme minutit. Enne jätkamist laske sellel veel 20 minutit jahtuda.
- Mitte kunagi ärge kastke seadme korpust, toitejuhet ega pistikut vette ega muusse vedelikku.
- Ärge kasutage seadme puhastamise ajal abrasiivseid puhastusvahendeid, küürimispatju ega abrasiivseid detergente.
- Tarvikutega töötamisel kasutage alati komplekti kuuluvat tõukurit. Ärge kunagi pange sõrmi ega vahendeid etteandekanalisse.
- Elektrienergia tarbimine väljalülitatud režiimis: 0,5 W

JÄÄTMEKÄITLUS

Sümboliga  tähistatud materjalid võivad ringlusesse suunata. Selleks viige pakendid vastavatesse konteineritesse. Aidake hoida keskkonda ja inimeste tervist ja suunake elektri- ja elektroonilised jäätmed ringlusesse.

Ärge visake sümboliga  tähistatud seadmeid muude majapidamisjäätmete hulka. Viige seade kohaliku ringluspunkti või pöörduge abi saamiseks kohaliku omavalitsusse.

Electrolux jätab endale õiguse tooteid, teavet ja spetsifikatsioone ilma ette teatamata muuta.

HR
CZ
DK
EN
EE
FI
FR
DE
HU
IT
LV
LT
NO
PL
RO
RU
RS
SK
SI
SE
TR
UA
AR

KOMPONENT (pildileht '2')

- 1 Kinnitusvõll
- 2 Eesmise tarviku rummu vabastusnupp
- 3 Eesmise tarviku rumm
- 4 Vabastushoob
- 5 Kiiruse juhtnupp
- 6 Toitejuhe
- 7 Roostevabast terasest segamisnõu

- 8a Segamisotsik
- 8b Taignakonks
- 8c Vispel
- 9 Pritsmekaitse
- 10 Mootoripea (kallutatav)
- 11 Korpus
- 12 Kausi alus
- 13 Eesmise tarviku rummukate

Hakklihaotsik *

- A Jahvati korpus
- B Jahvati kruvi
- C Jahvati löiketera
- D1 Peenjähvati plaat
- D2 Keskmine jähvati plaat
- D3 Jämejähvati plaat

- E Jahvati rõngas
- F1 Ülemine kubbe-tarvik
- F2 Alumine kubbe-tarvik
- G1 Ülemine vorstitarvik
- G2 Alumine vorstitarvik
- H Jahvati alus
- I Jahvati tõukur

Salativalmistaja *

- J Salativalmistaja korpus
- K1 Keskmine viilutaja
- K2 Jämeviilutaja
- K3 Ribastaja
- L Salativalmistaja tõukur

**Saadaval ainult teatud mudelitel.
Saadaval ka kaubamärgi veebisaidil*


TURVALLISUUSOHJE

Lue seuraava ohje huolella, ennen kuin käytät laitetta ensimmäistä kertaa.

- Tätä laitetta voivat käyttää henkilöt, joilla on fyysisiä, sensorisia tai henkisiä rajoitteita tai puutteellinen kokemus tai tuntemus, jos heitä valvotaan tai ohjataan laitteen turvallisessa käytössä, ja he ymmärtävät käyttöön liittyvät vaarat. Lapset eivät saa leikkiä tällä laitteella.
- Irrota laite aina virtalähteestä, jos se jätetään ilman valvontaa ja ennen sen kokoamista, purkamista tai puhdistamista.
- Lapset eivät saa käyttää tätä laitetta. Pidä laite ja sen virtajohto pois lasten ulottuvilta.
- Jos virtajohto vahingoittuu, sen saa sähkövaaran välttämiseksi vaihtaa vain valmistaja, valtuutettu huoltoliike tai vastaava ammattitaitoinen henkilö.
- Laite on tarkoitettu käytettäväksi normaalissa yksityisessä kotitaloudessa ja vastaavissa käyttötilanteissa, joita ovat:
 - henkilöstön keittiötilat kauppoissa, toimistoissa ja muilla työpaikoilla;
 - maatilat;
 - hotellien, motellien, ja muiden majoitustilojen käyttöympäristöt.
 - majoitusyritykset.
- Katkaise laitteesta virta ja irrota se virtalähteestä, ennen kuin vaihdat/lisävarusteita tai lähestyt käytössä olevia osia.
- Aseta laite aina vaakatasossa olevalle tasaiselle pinnalle.
- Tämä laite on tarkoitettu ainoastaan sisäkäyttöön kotitaloudessa.
- Laitetta ei saa jättää käyntiin ilman valvontaa.
- Älä koskaan käytä laitetta kiehuvien nesteiden käsittelyyn (enimmäislämpötila 90 °C).
- Älä käytä tätä laitetta maalin sekoittamiseen. Se voi aiheuttaa räjähdyksen.
- Älä anna laitteen virtajohdon roikkua pöydän tai työtason reunan yli jos alapuolella on kuumia pintoja.
- Pidä sormesi ja kätesi pois laitteen kotelon ja kallistetun moottoripään väliseltä alueelta välttyäksesi loukkaantumiselta.
- Älä koskaan käytä laitetta lisälaitteiden ollessa PÄÄLLÄ, ellei sekoituskuhlo ole paikallaan ja moottoripää (10) on alaspäin.
- Älä ylitäytä konetta, jotta välttäisit roiskeet ja moottorin ylikuormittumisen. Käytä roiskesuojaa suojautuaksesi nesteseoksilta. Ainesosat voidaan lisätä suoraan kulhoon roiskesuojan syöttöreiän kautta.
- Raskaita seoksia (esimerkiksi leipätaikinaa) käytettäessä, konetta ei saa käyttää yhtäjaksoisesti 10 minuuttia kauempaa. Anna laitteen jäähtyä toiset 20 minuuttia ennen käytön jatkamista.
- Älä upota laitteen runkoa, virtajohtoa tai pistoketta veteen tai muuhun nesteeseen.
- Älä käytä hankaavia puhdistusaineita, hankaustyynyjä tai hankaavia puhdistusaineita laitteen puhdistamisessa.
- Lisäosia käyttäessäsi, muista aina käyttää varusteluun kuuluvaa työntölaitetta. Älä koskaan laita sormiasi tai välineitä syöttöputkeen.
- Virrankulutus pois päältä -tilassa: 0,5W

YMPÄRISTÖNSUOJELU

Kierrätä materiaalit, jotka on merkitty merkillä  . Kierrätä pakkaus laittamalla se asianmukaiseen kierrätysastiaan. Suojele ympäristöä ja ihmisten terveyttä kierrättämällä sähkö- ja elektroniikkaromut.

Älä hävitä merkillä  merkittyjä kodinkoneita kotitalousjätteen mukana. Palauta tuote paikalliseen kierrätyskeskukseen tai ota yhteyttä paikalliseen viranomaiseen.

Electrolux pidättää oikeuden muuttaa tuotteita, tietoja ja teknisiä tietoja ilman erillistä ilmoitusta.

HR

CZ

DK

EN

EE

FI

FR

DE

HU

IT

LV

LT

NO

PL

RO

RU

RS

SK

SI

SE

TR

UA

AR

KOMPONENTTI (kuva sivulla '2')

- | | | | |
|---|---------------------------------------|----|-----------------------------|
| 1 | Liitostanko | 8a | Litteä vatkain |
| 2 | Etupuolen liitosnavan vapautuspainike | 8b | Taikinakoukku |
| 3 | Etupuolen liitosnapa | 8c | Vispilöi |
| 4 | Vapautusvipu | 9 | Röiskesuoja |
| 5 | Nopeudensäätönuppi | 10 | Moottoripää (kallistettava) |
| 6 | Virtajohto | 11 | Kotelo |
| 7 | Sekoituskulho, ruostumatonta terästä | 12 | Kulhon puserruslevy |
| | | 13 | Etupuolen liitosnapa |

Lihanjauhin*

- | | | | |
|----|-----------------------|----|-----------------------|
| A | Jauhimen kotelo | E | Jauhimen rengas |
| B | Jauhimen ruuvi | F1 | Ylempi kubbe-lisäosa |
| C | Jauhimen veitsi | F2 | Alempi kubbe-lisäosa |
| D1 | Hienojauhinlevy | G1 | Ylempi makkaralisäosa |
| D2 | Keskitason jauhinlevy | G2 | Alempi makkaralisäosa |
| D3 | Karkea jauhinlevy | H | Jauhinpelti |
| | | I | Jauhimen työntölaite |

Salaatintekolaite*

- | | |
|----|----------------------------------|
| J | Salaatintekolaitteen kotelo |
| K1 | Keskitason siivutin |
| K2 | Karkea siivutin |
| K3 | Silppuri |
| L | Salaatintekolaitteen työntölaite |

**Saatavissa vain eräiden mallien mukana.
Saatavissa myös brändin sivustolla.*

CONSIGNES DE SÉCURITÉ

Lisez attentivement les instructions suivantes avant la première utilisation de l'appareil.

- Les appareils peuvent être utilisés par des personnes ayant des capacités physiques, sensorielles ou mentales réduites ou dénuées d'expérience ou de connaissance, si ces personnes sont correctement surveillées ou si des instructions relatives à l'utilisation de l'appareil en toute sécurité leur ont été données et si elles comprennent les risques encourus. Ne laissez pas les enfants jouer avec l'appareil.
- Débranchez toujours l'appareil s'il est laissé sans surveillance et avant de le monter, de le démonter ou de le nettoyer.
- Cet appareil ne doit pas être utilisé par des enfants. Laissez l'appareil et son cordon d'alimentation hors de portée des enfants.
- Si le câble d'alimentation est endommagé, son remplacement doit être confié exclusivement au fabricant, à son service après-vente ou à toute autre personne qualifiée afin d'éviter tout danger.
- Cet appareil est conçu pour un usage domestique et des applications équivalentes, comme :
 - cuisines réservées aux employés dans les magasins, les bureaux et autres environnements de travail ;
 - exploitations agricoles ;
 - par les clients dans des hôtels, motels et autres environnements de type résidentiel ;
 - des environnements de type bed and breakfast.
- Mettez à l'arrêt l'appareil et débranchez-le avant de remplacer les accessoires/embouts ou de resserrer les pièces qui se déplacent en cours d'utilisation.
- Placez toujours l'appareil sur une surface plane.
- Cet appareil est destiné à un usage intérieur et domestique uniquement.
- Ne laissez pas ce produit hors de votre vue lorsqu'il est en fonctionnement.
- N'utilisez jamais de liquides bouillants (90 °C au maximum).
- N'utilisez pas cet appareil pour mélanger de la peinture. Cela peut provoquer une explosion.
- Ne laissez pas le cordon pendre au bord de la table ou du comptoir au-dessus des surfaces chaudes.
- Gardez les doigts et les mains éloignés des zones situées entre le boîtier et la tête du moteur inclinée pour éviter les blessures.
- Ne faites jamais fonctionner l'appareil avec les accessoires en FONCTIONNEMENT, sauf si le bol à mélanger est en place et que la tête du moteur (10) est positionné vers le bas.
- Ne remplissez pas excessivement l'appareil pour éviter tout débordement ou surcharge du moteur. Utilisez le couvercle anti-éclaboussures pour vous protéger contre les mélanges liquides. Les ingrédients peuvent être ajoutés directement dans le bol via l'orifice d'alimentation du couvercle anti-éclaboussures.
- Pour les mélanges épais (par ex., pâte à pain), ne faites pas fonctionner l'appareil pendant plus de dix minutes en continu. Laissez-le refroidir pendant 20 minutes avant de continuer.
- N'immergez jamais le corps de l'appareil, le cordon ou la prise dans l'eau ou dans un autre liquide.
- N'utilisez pas de produits abrasifs, d'éponges à récurer ou de détergents abrasifs pour nettoyer l'appareil.
- Lorsque vous utilisez des accessoires, utilisez toujours le poussoir fourni. Ne placez jamais vos doigts ou d'ustensiles dans la goulotte d'alimentation.
- Consommation d'énergie en mode arrêt : 0,5 W

EN MATIÈRE DE PROTECTION DE L'ENVIRONNEMENT

Recyclez les matériaux portant le symbole .
Déposez les emballages dans les conteneurs prévus à cet effet. Contribuez à la protection de l'environnement et à votre sécurité, recyclez vos produits électriques et électroniques.

Ne jetez pas les appareils portant le symbole  avec les ordures ménagères. Emmenez un tel produit dans votre centre local de recyclage ou contactez vos services municipaux.

Electrolux se réserve le droit de modifier les produits, les informations et les caractéristiques techniques sans préavis.

HR

CZ

DK

EN

EE

FI

FR

DE

HU

IT

LV

LT

NO

PL

RO

RU

RS

SK

SI

SE

TR

UA

AR

i Pour la Suisse:

Où aller avec les appareils usagés ?

Partout où des appareils neufs sont vendus, mais aussi dans un centre de collecte ou une entreprise de récupération officiels SENS.

La liste des centres de collecte officiels SENS est disponible sous www.erecycling.ch



Points de collecte sur www.quefairedemesdechets.fr
Privilégiez la réparation ou le don de votre appareil !



COMPOSANT (image page '2')

- | | | | |
|---|--|----|--|
| 1 | Manche de fixation | 8a | Batteur plat |
| 2 | Touche de déverrouillage pour le support de fixation avant | 8b | Crochet pétrisseur |
| 3 | Support de fixation avant | 8c | Fouet |
| 4 | Levier de déverrouillage | 9 | Couvercle anti-éclaboussures |
| 5 | Manette de réglage de la vitesse | 10 | Tête du moteur (inclinable) |
| 6 | Cordon d'alimentation | 11 | Boîtier |
| 7 | Bol à mélanger en acier inoxydable | 12 | Plaque de fixation pour bol |
| | | 13 | Couvercle du support de fixation avant |

Meat Grinder*

- | | | | |
|----|-----------------------------|----|------------------------------------|
| A | Boîtier du broyeur | E | Anneau du broyeur |
| B | Vis du broyeur | F1 | Fixation supérieure pour kubbe |
| C | Lame du broyeur | F2 | Fixation inférieure pour kubbe |
| D1 | Plaque de broyeur fine | G1 | Fixation supérieure pour saucisses |
| D2 | Plaque de broyeur moyenne | G2 | Fixation inférieure pour saucisses |
| D3 | Plaque de broyeur grossière | H | Plateau de broyeur |
| | | I | Poussoir du broyeur |

Salad maker*

- | | |
|----|------------------------------|
| J | Boîtier du robot Salad maker |
| K1 | Trancheuse moyenne |
| K2 | Trancheuse grossière |
| K3 | Râpe |
| L | Poussoir du Salad maker |

**Disponible uniquement sur certains modèles.
Également disponible à la vente sur le site Web de la marque.*


SICHERHEITSHINWEISE

Lesen Sie vor der ersten Nutzung des Geräts die folgenden Anweisungen sorgfältig.

- Die Geräte können von Personen mit eingeschränkten physischen, sensorischen oder geistigen Fähigkeiten oder mit mangelnder Erfahrung/mangelndem Wissen benutzt werden, wenn diese durch eine für ihre Sicherheit zuständige Person beaufsichtigt werden oder von dieser Person Anweisungen erhalten haben, wie das Gerät sicher zu bedienen ist und welche Gefahren bei nicht ordnungsgemäßer Bedienung bestehen. Kinder dürfen nicht mit dem Gerät spielen.
- Trennen Sie das Gerät, wenn es unbeaufsichtigt ist sowie vor der Montage, Demontage oder Reinigung stets von der Stromversorgung.
- Das Gerät darf nicht von Kindern benutzt werden. Halten Sie Kinder von Gerät und Netzkabel fern.
- Wenn das Netzkabel beschädigt ist, muss es vom Hersteller, einem autorisierten Kundendienst oder einer ähnlich qualifizierten Person ersetzt werden, um Gefahren zu vermeiden.
- Dieses Gerät ist für die Verwendung im Haushalt und ähnliche Zwecke vorgesehen, z. B.:
 - Personalküchenbereiche in Geschäften, Büros und anderen Arbeitsumfeldern;
 - Bauernhöfe;
 - durch Gäste in Hotels, Motels und anderen wohnungsähnlichen Räumlichkeiten;
 - in Bed- and- Breakfast -Umgebungen.
- Schalten Sie das Gerät aus und trennen Sie es von der Stromversorgung, bevor Sie Zubehör/ Aufsätze austauschen oder Teile berühren, die sich in Betrieb bewegen.
- Stellen Sie das Gerät immer auf eine ebene Oberfläche.
- Das Gerät ist ausschließlich für den Gebrauch im Haus und im Haushalt bestimmt.
- Lassen Sie das Gerät während des Betriebs nicht unbeaufsichtigt.
- Verarbeiten Sie keine siedenden Flüssigkeiten (maximal 90°C).
- Verwenden Sie dieses Gerät nicht zum Umrühren von Farben. Es besteht gegebenenfalls Explosionsgefahr.
- Achten Sie darauf, dass das Kabel nicht über die Kante des Tisches oder der Arbeitsfläche hängt.
- Halten Sie Finger und Hände von den Bereichen zwischen Gehäuse und geneigtem Motorkopf fern, um Verletzungen zu vermeiden.
- Betreiben Sie das Gerät nur dann mit den Zubehörteilen, wenn die Rührschüssel eingesetzt und der Motorkopf (10) abgesenkt ist.
- Überfüllen Sie das Gerät nicht, um Überlaufen und eine Überlastung des Motors zu vermeiden. Verwenden Sie die Spritzschutzvorrichtung zum Schutz vor flüssigen Mischungen. Die Zutaten können über die Einfüllöffnung der Spritzschutzvorrichtung direkt in die Schüssel gegeben werden.
- Betreiben Sie das Gerät bei schweren Mischungen (Beispiel: Brotteig) nicht länger als zehn Minuten. 20 Minuten abkühlen lassen, bevor Sie fortfahren.
- Tauchen Sie das Gerätegehäuse, das Kabel oder den Netzstecker nicht in Wasser oder andere Flüssigkeiten.
- Verwenden Sie zur Reinigung des Geräts keine Scheuermittel, Scheuerschwämme oder scheuernden Reinigungsmittel.
- Setzen Sie bei der Verwendung von Aufsätzen immer den mitgelieferten Schieber ein. Stecken Sie niemals Ihre Finger oder andere Gegenstände in den Einfüllschacht.
- Stromverbrauch im ausgeschalteten Zustand: 0,5 W

UMWELTTIPPS

Recyceln Sie Materialien mit dem Symbol . Entsorgen Sie die Verpackung in den entsprechenden Recyclingbehältern. Recyceln Sie zum Umwelt- und Gesundheitsschutz elektrische und elektronische Geräte.

Entsorgen Sie Geräte mit diesem Symbol  nicht mit dem Hausmüll. Bringen Sie das Gerät zu Ihrer örtlichen Sammelstelle oder wenden Sie sich an Ihr Gemeindeamt.

Electrolux behält sich das Recht vor, Produkte, Informationen und Spezifikationen ohne Vorankündigung zu ändern.

HR

CZ

DK

EN

EE

FI

FR

DE

HU

IT

LV

LT

NO

PL

RO

RU

RS

SK

SI

SE

TR

UA

AR

i Für die Schweiz:

Wohin mit den Altgeräten?

Überall dort wo neue Geräte verkauft werden oder Abgabe bei den offiziellen SENS-Sammelstellen oder offiziellen SENS-Recyclern.

Die Liste der offiziellen SENS-Sammelstellen findet sich unter <http://www.erecycling.ch>

KOMPONENTE (bild Seite '2')

- | | | | |
|----------|---|-----------|--|
| 1 | Aufsatzschäft | 8a | Quirl |
| 2 | Entriegelungstaste des Zubehöraufsatzes auf der Vorderseite | 8b | Knethaken |
| 3 | Zubehöraufsatz auf der Vorderseite | 8c | Schneebesen |
| 4 | Entriegelungshebel | 9 | Spritzschutz |
| 5 | Geschwindigkeitsregler | 10 | Motorkopf (kipubar) |
| 6 | Netzkabel | 11 | Gehäuse |
| 7 | Rührschüssel aus Edelstahl | 12 | Schüsselplatte |
| | | 13 | Abdeckung des Zubehöraufsatzes auf der Vorderseite |

Fleischwolf *

- | | | | |
|-----------|-------------------------------|-----------|-------------------------|
| A | Gehäuse des Fleischwolfs | E | Zerkleinerungsring |
| B | Zerkleinerungsschraube | F1 | Oberer Kubbe - Aufsatz |
| C | Zerkleinerungsmesser | F2 | Alempi kubbe - lisäosa |
| D1 | Feine Zerkleinerungsplatte | G1 | Oberer Wurst - Aufsatz |
| D2 | Mittlere Zerkleinerungsplatte | G2 | Unterer Wurst - Aufsatz |
| D3 | Grobe Zerkleinerungsplatte | H | Fleischwolf - Tablett |
| | | I | Fleischwolf - Schieber |

Salatzubereiter *

- | | |
|-----------|------------------------------|
| J | Gehäuse des Salatzubereiters |
| K1 | Mittlere Schneidscheibe |
| K2 | Grobe Schneidscheibe |
| K3 | Raspelscheibe |
| L | Salatzubereiter - Schieber |

**Nur bei bestimmten Modellen verfügbar.
Auch auf der Website der Marke erhältlich.*

INFORMATIONEN ZUR ENTSORGUNG

Ihre Pflichten als Endnutzer



Dieses Elektro- bzw. Elektronikgerät ist mit einer durchgestrichenen Abfalltonne auf Rädern gekennzeichnet. Das Gerät darf deshalb nur getrennt vom unsortierten Siedlungsabfall gesammelt und zurückgenommen werden, es darf also nicht in den Hausmüll gegeben werden.



Das Gerät kann z. B. bei einer kommunalen Sammelstelle oder ggf. bei einem Vertreiber (siehe zu deren Rücknahmepflichten unten) abgegeben werden. Das gilt auch für alle Bauteile, Unterbaugruppen und Verbrauchsmaterialien des zu entsorgenden Altgeräts.

Gilt nur, wenn das Produkt Batterien und/oder entnehmbare Leuchtmittel enthält. Bevor das Altgerät entsorgt werden darf, müssen alle Altbatterien und Altkumulatoren vom Altgerät getrennt werden, die nicht vom Altgerät umschlossen sind. Das gleiche gilt für Lampen, die zerstörungsfrei aus dem Altgerät entnommen werden können. Der Endnutzer ist zudem selbst dafür verantwortlich, personenbezogene Daten auf dem Altgerät zu löschen.

Hinweise zum Recycling



Helfen Sie mit, alle Materialien zu recyceln, die mit diesem Symbol gekennzeichnet sind.

Entsorgen Sie solche Materialien, insbesondere Verpackungen, nicht im Hausmüll sondern über die bereitgestellten Recyclingbehälter oder die entsprechenden örtlichen Sammelsysteme.

Recyceln Sie zum Umwelt- und Gesundheitsschutz auch elektrische und elektronische Geräte.

Rücknahmepflichten der Verreiber in Deutschland

Wer auf mindestens 400 m² Verkaufsfläche Elektro- und Elektronikgeräte vertreibt oder sonst geschäftlich an Endnutzer abgibt, ist verpflichtet, bei Abgabe eines neuen Geräts ein Altgerät des Endnutzers der gleichen Geräteart, das im Wesentlichen die gleichen Funktionen wie das neue Gerät erfüllt, am Ort der Abgabe oder in unmittelbarer Nähe hierzu unentgeltlich zurückzunehmen. Das gilt auch für Verreiber von Lebensmitteln mit einer Gesamtverkaufsfläche von mindestens 800 m², die mehrmals im Kalenderjahr oder dauerhaft Elektro- und Elektronikgeräte anbieten und auf dem Markt bereitstellen. Solche Verreiber müssen zudem auf Verlangen des Endnutzers Altgeräte, die in keiner äußeren Abmessung größer als 25 cm sind (kleine Elektrogeräte), im Einzelhandelsgeschäft oder in unmittelbarer Nähe hierzu unentgeltlich zurückzunehmen; die Rücknahme darf in diesem Fall nicht an den Kauf eines Elektro- oder Elektronikgerätes geknüpft, kann aber auf drei Altgeräte pro Geräteart beschränkt werden.

Ort der Abgabe ist auch der private Haushalt, wenn das neue Elektro- oder Elektronikgerät dorthin geliefert wird; in diesem Fall ist die Abholung des Altgerätes für den Endnutzer kostenlos.

Die vorstehenden Pflichten gelten auch für den Vertrieb unter Verwendung von Fernkommunikationsmitteln, wenn die Verreiber Lager- und Versandflächen für Elektro- und Elektronikgeräte bzw. Gesamtlager- und -versandflächen für Lebensmittel vorhalten, die den oben genannten Verkaufsflächen entsprechen. Die unentgeltliche Abholung von Elektro- und Elektronikgeräten ist dann aber auf Wärmeüberträger (z. B. Kühlschrank), Bildschirme, Monitore und Geräte, die Bildschirme mit einer Oberfläche von mehr als 100 cm² enthalten, und Geräte beschränkt, bei denen mindestens eine der äußeren Abmessungen mehr als 50 cm beträgt. Für alle übrigen Elektro- und Elektronikgeräte muss der Verreiber geeignete Rückgabemöglichkeiten in zumutbarer Entfernung zum jeweiligen Endnutzer gewährleisten; das gilt auch für kleine Elektrogeräte (s.o.), die der Endnutzer zurückgeben will, ohne ein neues Gerät zu kaufen.

Rücknahmepflichten von Verreibern und andere Möglichkeiten der Entsorgung von Elektro- und Elektronikgeräten in der Region Wallonien

Verreiber, die Elektro- und Elektronikgeräte verkaufen, sind verpflichtet, bei der Lieferung von Neugeräten Altgeräte desselben Typs, die im Wesentlichen die gleichen Funktionen wie die Neugeräte erfüllen, kostenlos vom Endverbraucher zurückzunehmen. Dies gilt auch bei der Lieferung von neuen Elektround Elektronikgeräten oder beim Fernabsatz.

Darüber hinaus ist jeder, der Elektro- und Elektronikgeräte auf einer Verkaufsfläche von mindestens 400 m² verkauft, verpflichtet, Altgeräte, die in keiner äußeren Abmessung größer als 25 cm sind (Elektrokleingeräte), im Ladengeschäft oder in unmittelbarer Nähe kostenlos zurückzunehmen; die Rücknahme darf in diesem Fall nicht vom Kauf eines Elektro- oder Elektronikgerätes abhängig gemacht werden.

Die Rücknahme von Elektro- und Elektronikgeräten kann auch auf Containerplätzen oder zugelassenen Recyclinghöfen erfolgen. Für weitere Informationen wenden Sie sich bitte an Ihre Gemeindeverwaltung.

HR

CZ

DK

EN

EE

FI

FR

DE

HU

IT

LV

LT

NO

PL

RO

RU

RS

SK

SI

SE

TR

UA


AR


BIZTONSÁGI TUDNIVALÓK

A készülék első használata előtt gondosan olvassa el a következő útmutatásokat.

- Ezeket a készülékeket a csökkent fizikai, érzékelési vagy szellemi képességekkel rendelkező felnőttek, illetve megfelelő tudással vagy gyakorlattal nem rendelkező személyek csak felügyelet mellett, vagy abban az esetben használhatják, ha megfelelő oktatót kaptak a készülékek biztonságos használatára, és az esetleges veszélyekre vonatkozóan. Gyermeknek nem játszhatnak a készülékekkel.
- Felügyelet nélkül hagyás, ill. össze-, szétszerelés vagy tisztítás előtt mindig húzza ki a készülék csatlakozódugóját a konnektorból.
- A készüléket gyermekek nem működtethetik. A készüléket és a kábelét tartsa távol a gyermekektől.
- Ha a hálózati kábel megsérül, azt a gyártónak vagy a márkaszervíznek vagy más hasonlóan képzett személynek kell kicserélnie az elektromos veszélyhelyzet elkerülésének érdekében.
- A készüléket háztartási, illetve más hasonló felhasználási területre szántók, egyebek közt:
 - üzletek, irodák és egyéb munkahelyeken kialakított személyzeti konyhákhoz;
 - hétvégi házakba;
 - hotelekben, motellekben és hasonló helyeken a vendégek számára;
 - szállások reggelivel.
- Kapcsolja ki a készüléket, majd húzza ki a dugaszát a konnektorból, mielőtt tartozékok/kiegészítőket cserél benne, vagy olyan alkatrészeket közelít meg, melyek használat közben mozognak.
- A készüléket mindig sík, vízszintes felületre helyezze.
- Ez a készülék kizárólag beltérben és háztartási célokra használható.
- Működés közben tartsa szemmel a készüléket.
- Soha ne dolgozzon fel forrásban lévő folyadékokat (legfeljebb 90 °C).
- Ne használja ezt a készüléket festék keverésére. Ez robbanást okozhat.
- Ne hagyja, hogy asztal vagy más munkapult peremén keresztül lógjon, továbbá forró felülettel érintkezzen a hálózati kábel.
- A sérülés megelőzése érdekében tartsa az ujjait és kezeit távol a készülékház és a megdöntött, motorral hajtott fej közötti területektől.
- A készüléket csak akkor működtesse a tartozékokkal együtt, ha a keverőtál a helyén van, és a motorral hajtott fej (10) le van engedve.
- Ne töltse túl a készüléket, hogy elkerülje a túlcsordulást és a motor túlterhelését. Használja a fröccsenésgátlót a folyadékok keverékeivel szemben. A fröccsenésgátló adagolónyílásán keresztül az összetevők közvetlenül a tálba tölthetők.
- Nehéz, sűrű keverékeknel (pl. kenyértészta) ne működtesse folyamatosan a készüléket tíz percnél hosszabb ideig. Mielőtt folytatná, 20 percig hagyja lehűlni.
- Soha ne merítse a készüléket, a kábelt vagy a dugaszát vízbe vagy bármilyen más folyadékba.
- Ne használjon súroló tisztítókelléket, pl. súrolópárnát vagy súrolószert a készülék tisztításához.
- A tartozékok használata során mindig a mellékelt tömőelemet használja. Soha ne tegye ujjait vagy konyhaeszközeit az adagológaratba.
- Teljesítményfelvétel kikapcsolt módban: 0,5 W

KÖRNYEZETVÉDELMI TUDNIVALÓK

 következő jelzéssel ellátott anyagokat hasznosítsa újra. Újrahasznosításhoz tegye a megfelelő konténerekbe a csomagolást. Járuljon hozzá környezetünk és egészségünk védelméhez, és hasznosítsa újra az elektromos és elektronikus hulladékokat.

 tiltó szimbólummal ellátott készüléket ne dobja a háztartási hulladék közé. Juttassa el a készüléket a helyi újrahasznosító telepre, vagy lépjen kapcsolatba a hulladékkezelésért felelős hivatallal.

Az Electrolux fenntartja a jogot a termékeinek, a közölt információknak és műszaki adatoknak előzetes értesítés nélküli módosítására.

ALKATRÉSZEK (kép a '2'. oldalon)

- | | | | |
|---|------------------------------------|----|---------------------------------|
| 1 | Tartozéktengeley | 8a | Lapos keverőkar |
| 2 | Első tartozékpersely kioldó gombja | 8b | Dagasztókar |
| 3 | Első tartozékpersely | 8c | Habverő |
| 4 | Kioldó kar | 9 | Fröccsenésgátló |
| 5 | Sebességszabályzó gomb | 10 | Motorral hajtott fej (dönthető) |
| 6 | Hálózati kábel | 11 | Burkolat |
| 7 | Rozsdamentes keverőtál | 12 | Tálrögzítő tányér |
| | | 13 | Első tartozékpersely burkolata |

Húsdaráló *

- | | | | |
|----|----------------------------------|----|-------------------------------|
| A | Húsdaráló ház | E | Húsdaráló hollandi anya |
| B | Húsdaráló csiga | F1 | Felső kubbekészítő tartozék |
| C | Húsdaráló kés | F2 | Alsó kubbekészítő tartozék |
| D1 | Finom húsdaráló rács | G1 | Felső kolbászkészítő tartozék |
| D2 | Közepes finomságú húsdaráló rács | G2 | Alsó kolbászkészítő tartozék |
| D3 | Durva húsdaráló rács | H | Húsdaráló tálca |
| | | I | Húsdaráló tömőelem |

Salátakészítő *

- | | |
|----|-----------------------------|
| J | Salátakészítő ház |
| K1 | Közepes finomságú szeletelő |
| K2 | Durva szeletelő |
| K3 | Reszelő |
| L | Salátakészítő tömőelem |


**Csak bizonyos típusoknál érhető el.
A márka weboldalán is megvásárolható.*


CONSIGLI DI SICUREZZA

Leggere attentamente le istruzioni seguenti prima di utilizzare l'apparecchiatura per la prima volta.

- Essa può essere utilizzata da persone con capacità fisiche, sensoriali o mentali limitate o scarsa esperienza e conoscenza, a condizione che siano attentamente sorvegliate e istruite, nonché consapevoli dei rischi correlati all'apparecchio. Evitare che i bambini giochino con l'apparecchiatura.
- Scollegarla sempre dalla fonte di alimentazione se la si lascia incustodita e prima di montarla, smontarla o pulirla.
- L'apparecchiatura non deve essere usata dai bambini. Tenere l'apparecchio e il suo cavo di alimentazione fuori dalla portata dei bambini.
- Se il cavo di alimentazione è danneggiato, deve essere sostituito dal produttore, da un tecnico autorizzato o da una persona qualificata per evitare situazioni di pericolo.
- L'apparecchio è destinato all'uso domestico e in ambienti simili, come:
 - cucine di negozi, uffici e altri ambienti di lavoro;
 - case di campagna;
 - hotel, motel e altri contesti residenziali;
 - strutture ricettive come i bed and breakfast.
- Spegnerne l'apparecchiatura e scollegarla dalla fonte di alimentazione prima di sostituire gli accessori/attacchi o di avvicinarsi alle parti che si muovono durante l'uso.
- Posizionarla sempre su una superficie piana.
- Essa è destinata esclusivamente all'uso domestico e in ambienti chiusi.
- Non lasciare l'apparecchio incustodito quando è in funzione.
- Non utilizzare mai liquidi bollenti (massimo 90 °C).
- Non usare l'apparecchio per mescolare vernice, perché potrebbe esplodere.
- Accertarsi che il cavo di alimentazione non penda dal bordo del tavolo o piano di lavoro o entri in contatto con superfici calde.
- Tenere dita e mani distanti dalle zone tra l'alloggiamento e la testa del motore in posizione inclinata per evitare lesioni.
- Non posizionare l'apparecchio e i suoi accessori su ON se il recipiente non è inserito e la testa del motore (10) abbassata.
- Non riempire eccessivamente l'apparecchiatura per evitare che gli ingredienti trabocchino e che il motore si surriscaldi. Usare il paraschizzi per evitare gli schizzi di miscela. Gli ingredienti possono essere inseriti direttamente nel recipiente tramite il foro del paraschizzi.
- Non utilizzare l'apparecchio per più di 10 minuti se l'impasto è molto denso (come l'impasto per il pane). Lasciare raffreddare l'apparecchio per 20 minuti prima di proseguire.
- Non immergere l'elettrodomestico, il cavo di alimentazione o la spina in acqua o in qualsiasi altro liquido.
- Non utilizzare detersivi o spugnette abrasive per pulire l'apparecchiatura.
- Quando si utilizzano gli accessori, utilizzare sempre pestello in dotazione. Non mettere mai le dita o gli utensili nello scivolo di alimentazione.
- Consumo energetico in modalità spento: 0,5 W

CONSIDERAZIONI SULL'AMBIENTE

Riciclare i materiali con il simbolo . Buttare l'imballaggio negli appositi contenitori per il riciclaggio. Aiutare a proteggere l'ambiente e la salute umana e a riciclare rifiuti derivanti da apparecchiature elettriche ed elettroniche.

Non smaltire le apparecchiature che riportano il simbolo  insieme ai normali rifiuti domestici. Portare il prodotto al punto di riciclaggio più vicino o contattare il comune di residenza.

Per la Svizzera:

Dove portare gli apparecchi fuori uso?

In qualsiasi negozio che vende apparecchi nuovi oppure si restituiscono ai centri di raccolta ufficiali della SENS oppure ai riciclatori ufficiali della SENS. La lista dei centri di raccolta ufficiali della SENS è visibile nel sito www.erecycling.ch

Electrolux si riserva il diritto di modificare prodotti, informazioni e specifiche senza preavviso.

COMPONENTE (immagine a pagina '2')

- | | | | |
|---|---|----|--|
| 1 | Albero accessori | 8a | Frustra piatta |
| 2 | Pulsante di blocco dello snodo di attacco anteriore | 8b | Uncino per impasto |
| 3 | Snodo di attacco anteriore | 8c | Frustra |
| 4 | Leva di blocco | 9 | Paraschizzi |
| 5 | Manopola di regolazione della velocità | 10 | Testa del motore (inclinabile) |
| 6 | Cavo di alimentazione | 11 | Alloggiamento |
| 7 | Recipiente in acciaio inossidabile | 12 | Piastra di bloccaggio del recipiente |
| | | 13 | Coperchio dello snodo di attacco anteriore |

Tritacarne*

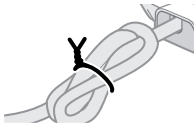

- | | | | |
|----|------------------------------|----|-----------------------------------|
| A | Alloggiamento del tritacarne | E | Anello del tritacarne |
| B | Vite del tritacarne | F1 | Accessorio kubbe superiore |
| C | Lama tritacarne | F2 | Accessorio kubbe inferiore |
| D1 | Piastra tritacarne fine | G1 | Accessorio per salsicce superiore |
| D2 | Piastra tritacarne media | G2 | Accessorio per salsicce inferiore |
| D3 | Piastra tritacarne spessa | H | Vassoio tritacarne |
| | | I | Pestello tritacarne |

Salad maker*

- J Alloggiamento salad maker
 K1 Disco medio
 K2 Disco spesso
 K3 Affettatore
 L Pestello per il salad maker

**Disponibile solo in alcuni modelli.
 Disponibile anche per la vendita sul sito web del marchio.*

ETICHETTA AMBIENTALE (In accordo con D. Lgs. N.116/2020)

Materiale	Codice materiale (Da decisione 97/129/ce)	Indicazioni per La raccolta Differenziata (*)	Foto
Carta e cartone/plastica	C/PAP 81	CARTA	
Latta/plastica	C/FE 91	METALLI E ACCIAIO	
Cartone ondulato	PAP 20	CARTA	
Polietilene a bassa densità	LDPE 4	PLASTICA	
Carta	PAP 22	CARTA	

(*) Verifica le disposizioni del tuo Comune.

DROŠĪBAS PADOMI

Pirms ierīces pirmreizējās lietošanas uzmanīgi izlasiet turpmāk sniegtos norādījumus.

- Ierīces drīkst izmantot personas ar ierobežotām fiziskām, sensorām vai garīgām spējām, vai pieredzes un zināšanu trūkumu atbildīgās personas uzraudzībā, vai ja tie ir apmācīti par ierīces drošu lietošanu un izprot potenciālos riskus. Bērni nedrīkst rotāļties ar ierīci.
- Vienmēr atvienojiet ierīci no strāvas padeves, ja tā tiek atstāta bez uzraudzības, kā arī pirms tās salikšanas, izjaukšanas un tīrīšanas.
- Šo ierīci nedrīkst lietot bērni. Glabājiet ierīci un tās barošanas vadu bērniem nesasniedzamā vietā.
- Lai izvairītos no apdraudējuma, barošanas vada bojājuma gadījumā tā nomaiņa jāveic ražotājam, attiecīgajam servisa pārstāvim vai līdzvērtīgi sertificētam speciālistam.
- Šī ierīce ir paredzēta izmantošanai mājāsaimniecībās un tamlīdzīgos apstākļos, piemēram:
 - veikalu, biroju un citu veidu darba vietu darbinieku virtuves zonās;
 - lauku mājās;
 - viesu lietošanai viesnīcās, autoviesnīcās, pansijās un citās dzīvojamā tipa vidēs;
 - tūrisma mītnu vidēs.
- Izslēdziet ierīci un atvienojiet to no strāvas padeves pirms papildpiederumu/uzgaļu nomaiņas vai darbību veikšanu ar tādām detaļām, kuras ierīces darbības laikā ir kustībā.
- Vienmēr novietojiet ierīci uz līdzenas virsmas.
- Ierīce ir paredzēta izmantošanai tikai iekštelpās un sadzīves apstākļos.
- Ierīces darbības laikā neatstājiet to bez uzraudzības.
- Nekad neapstrādājiet verdošus šķidrumus (maks. 90 °C).
- Neizmantojiet šo ierīci, lai samaisītu krāsu. Tas var izraisīt sprādzienu.
- Nepieļaujiet barošanas vada karāšanos pāri galda vai letes malai virs karstas virsmas.
- Lai novērstu traumas, neievietojiet pirkstus un rokas ierīces daļā starp korpusu un pacejamo motora galvu.
- Nekādā gadījumā nedarbiniet ierīci ar pievienotiem papildpiederumiem, ja maisīšanas bļoda nav nofiksēta savā vietā un motora galva (10) neatrodas leļupvērstā stāvoklī.
- Izvairieties pārpildīt ierīci, lai izvairītos no vielu pārplūšanas un motora pārslodzes. Izmantojiet šļakatu aizsargu, lai izvairītos no šķidru maisījumu izšakstīšanās no ierīces. Sastāvdaļas var pievienot tieši bļodā vai izmantojot šļakatu aizsargā esošo atveri.
- Maisot blīvas konsistences maisījumus (piemēram, maizes mīklu), nedarbiniet ierīci ilgāk par 10 minūtēm bez pārtraukuma. Pirms turpināt izmantot ierīci, ļaujiet tai atdzist vēl 20 minūtes.
- Neiemērciet ierīces korpusu, barošanas vadu vai tā kontaktakšu ūdenī vai jebkādā citā šķīdumā.
- Ierīces tīrīšanai neizmantojiet abrazīvus tīrīšanas piederumus, sūkļus un mazgāšanas līdzekļus.
- Izmantojot papildpiederumus, vienmēr izmantojiet komplektā iekļauto stūmēju. Nekad nelieciet pirkstus vai virtuves piederumus padeves piltuvē.
- Strāvas patēriņš izslēgtā režīmā: 0,5 W

APSVĒRUMI PAR VIDES AIZSARDZĪBU

Nododiet otrreizējai pārstrādei materiālus ar simbolu . Ievietojiet iepakojuma materiālus atbilstošajos konteineros to otrreizējai pārstrādei. Palīdziet aizsargāt apkārtējo vidi un cilvēku veselību, atkārtoti pārstrādājot elektrisko un elektronisko iekārtu atkritumus.

Neizmetiet ierīces, kas apzīmētas ar šo simbolu , kopā ar mājāsaimniecības atkritumiem. Nododiet izstrādājumu vietējā otrreizējās pārstrādes punktā vai sazinieties ar vietējo pašvaldību.

Electrolux patur tiesības mainīt izstrādājumus, informāciju un specifiskācijas bez iepriekšēja brīdinājuma.

SASTĀVDAĻA (attēls '2'. lapā)

- | | | | |
|---|---|----|--|
| 1 | Rotējošā papildpiederumu ass | 7 | Nerūsējošā tērauda maisīšanas bļoda |
| 2 | Priekšpusē papildpiederumu rumbas atvienošanas poga | 8a | Plakanais maisīšanas uzgalis |
| 3 | Priekšpusē papildpiederumu savienojuma rumba | 8b | Uzgalis mīklas maisīšanai |
| 4 | Atvienošanas svira | 8c | Putošanas uzgalis |
| 5 | Ātrumu pārslēgs | 9 | Šjakatu aizsargs |
| 6 | Barošanas vads | 10 | Motora galva (noliecama) |
| | | 11 | Korpuss |
| | | 12 | Bļodas fiksācijas pamatne |
| | | 13 | Priekšpusē papildpiederumu savienojuma rumbas vāks |

Gaļas maļamās mašīna *

- | | | | |
|----|-------------------------|----|---------------------------------|
| A | Maļamās mašīnas korpuss | E | Maļamās mašīnas gredzens |
| B | Maļamās mašīnas skrūve | F1 | Augšējā gaļas veltniņu uzgalis |
| C | Malšanas nazis | F2 | Apakšējā gaļas veltniņu uzgalis |
| D1 | Smalka maluma plāksne | G1 | Augšējā desiņu uzgalis |
| D2 | Vidēja maluma plāksne | G2 | Apakšējā desiņu uzgalis |
| D3 | Rupja maluma plāksne | H | Malšanas paplāte |
| | | I | Maļamās mašīnas stūmējs |

Salātu griešanas ierīce *

- | | |
|----|----------------------------------|
| J | Salātu griešanas ierīces korpuss |
| K1 | Vidēji rupja griezumā nazis |
| K2 | Rupja griezumā nazis |
| K3 | Smalcinātājs |
| L | Salātu ierīces stūmējs |

**Pieejams tikai noteiktiem modeļiem.
Pieejams arī pārdošanā zīmola tīmekļa vietnē.*


HR
CZ
DK
EN
EE
FI
FR
DE
HU
IT
LV
LT
NO
PL
RO
RU
RS
SK
SI
SE
TR
UA
AR


SAUGOS PRIETAISAS

Prieš naudodami prietaisą pirmą kartą, įdėmiai perskaitykite šį naudojimo vadovą.

- Asmenys turintys fizinį, jutiminių arba protinių sutrikimų ir (arba) neturintys pakankamos patirties ir žinių šį prietaisą gali naudoti tik su tinkama priežiūra arba gavę aiškius saugaus prietaiso naudojimo nurodymus, jei jie supranta susijusius pavojus. Neleiskite vaikams žaisti su šiuo prietaisu.
- Jei prietaisą paliekate be priežiūros arba ketinate vykdyti priežiūros, surinkimo ar išrinkimo darbus, visuomet atjunkite jį nuo elektros maitinimo šaltinio.
- Vaikams naudoti šį prietaisą draudžiama. Saugokite prietaisą ir jo laidą nuo vaikų.
- Pažeistą elektros maitinimo laidą keisti gali tik gamintojas, gamintojo įgaliotas klientų aptarnavimo centras arba atitinkamos kvalifikacijos specialistas, kitaip gali kilti pavojus.
- Šis prietaisas skirtas naudoti tik butyje ir panašiose aplinkose, pavyzdžiui:
 - biurų virtuvėse, valgomuosiuose, biuruose ir kitoje darbo aplinkoje;
 - ūkiuose;
 - viešbučiuose, moteliuose ir kitose gyvenamosiose aplinkose;
 - nakvynės su pusryčiais namuose.
- Prieš keisdami priedus/papildomai tvirtinamus elementus ar vykdydami darbus su judančiosiomis dalimis, išjunkite prietaisą ir atjunkite jį nuo elektros maitinimo tinklo.
- Prietaisą visuomet statykite ant plokščio ir lygaus paviršiaus.
- Prietaisas skirtas naudoti tik butyje ir tik patalpose.
- Nepalikite veikiančio prietaiso be priežiūros.
- Niekada į prietaisą nepilkite verdančių skysčių (skysčių temperatūra neturi viršyti 90 °C).
- Nenaudokite šio prietaiso dažams maišyti. Galite sukelti sproginą.
- Saugokite laidą nuo aštrių briaunų ir įkaitusių paviršių.
- Pirštus ir rankas laikykite toliau nuo prietaiso korpuso, jei variklio dalis yra pakelta, nes galite susižaloti.
- Niekada nejunkite prietaiso su pritvirtintais priedais, jei maišymui skirtas dubuo nėra savo vietoje ir variklio dalis (10) nėra nuleista.
- Neperpildykite dubens, kitaip maistas gali ištekėti, o variklis perdegti. Naudokite nuo tiškaly apsaugantį skydelį, jei maišote skysčius. Maisto ingredientus galite dėti tiesiai į dubenį, per apsauginio skydelio angą.
- Jei maišote klampus mišinius (pavyzdžiui, tešlą duonai kepti), nelaikykite prietaiso įjungto ilgiau nei dešimt minučių. Išjunkite prietaisą ir palaukite 20 minučių, kol prietaisas atvės.
- Niekada nemerkitė prietaiso korpuso, laido ar kištuko į vandenį arba bet kokią kitą skystį.
- Prietaisui valyti nenaudokite šurkščių valymo priemonių, šveitiklių ar šerdinančių valiklių.
- Priedų naudojimui visuomet pasitelkite tiekiamą stumtuvą. Niekada nekiškite pirštų ar įrankių į tiekimo angą.
- Energijos suvartojimas išjungties režimu: 0,5 W

APLINKOS APSAUGA

Atiduokite perdirbti medžiagas, pažymėtas šiuo ženklu . Išmeskite pakuotę į atitinkamą atliekų surinkimo konteinerį, kad ji būtų perdirbta. Padėkite saugoti aplinką bei žmonių sveikatą ir surinkti bei perdirbti elektros ir elektronikos prietaisų atliekas.

Neišmeskite šiuo ženklu  pažymėtų prietaisų kartu su kitomis buitinėmis atliekomis. Atiduokite šį gaminį į vietos atliekų surinkimo punktą arba susisiekite su vietos savivaldybe dėl papildomos informacijos.

„Electrolux“ pasilieka teisę savo nuožiūra keisti gaminių dizainą, technines savybes ir dokumentacijoje pateiktą informaciją.

ELEMENTAS (žr. '2' psl.)

- 1 Priedų tvirtinimo ašis
- 2 Priekyje tvirtinamų priedų įvorės atrakinimo mygtukas
- 3 Priekyje tvirtinamų priedų įvorė
- 4 Atrakinimo svirtelė
- 5 Greičio valdymo rankenėlė
- 6 Elektros maitinimo laidas
- 7 Nerūdijančio plieno dubuo

- 8a Plokščias plaktuvus
- 8b Kablys tešlai maišyti
- 8c Šluotelė
- 9 Nuo tiškalių apsaugantis skydelis
- 10 Variklio dalis (paverčiama)
- 11 Korpusas
- 12 Dubens fiksavimo lėkštė
- 13 Priekinės priedų tvirtinimo įvorės dangtelis

Mėsos smulkintuvas*

- A Smulkintuvo korpusas
- B Smulkintuvo sraigtas
- C Smulkintuvo peilis
- D1 Smulkaus smulkinimo lėkštė
- D2 Vidutinio smulkinimo lėkštė
- D3 Stambaus smulkinimo lėkštė

- E Smulkintuvo žiedas
- F1 Viršuje tvirtinamas dubuo
- F2 Apačioje tvirtinamas dubuo
- G1 Viršutinis dešrelių priedas
- G2 Apatinis dešrelių priedas
- H Smulkintuvo padėklas
- I Smulkintuvo stumtuvas

Priedas salotoms gaminti*

- J Salotų priedo korpusas
- K1 Vidutinio storio pjaustyklė
- K2 Didelio storio pjaustyklė
- K3 Smulkintuvus
- L Salotų priedo stumtuvas

**Tik kai kuriuose modeliuose.
Taip pat parduodamas oficialiame puslapyje.*


SIKKERHETSRAÐ

Les følgende instruksjoner nøye før du bruker produktet første gang.

- Dette produktet kan brukes av personer med reduserte fysiske, sensoriske eller mentale evner eller manglende erfaring og kunnskap dersom de har tilsyn eller får instruksjon i sikker bruk av produktet og forstår hvilke farer som kan inntreffe. Barn skal ikke leke med produktet.
- Koble alltid produktet fra strømforsyningen hvis det ikke er under tilsyn eller før montering, demontering eller rengjøring.
- Dette produktet skal ikke brukes av barn. Produktet og ledninger må ikke være plassert der barn kan nå dem.
- Strømforsyningskabelen må kun skiftes av et autorisert serviceverksted hvis den er skadet.
- Dette produktet er ment å brukes i husholdninger og lignende steder som:
 - kjøkken til ansatte i forretninger, på kontorer og i andre arbeidsmiljøer,
 - våningshus,
 - av gjester på hoteller, moteller og andre boligtyper,
 - av gjester i overnattingsmiljøer.
- Slå av produktet og koble fra strømforsyningen før du endrer tilbehør / redskap, eller når du åpner deler som er i bruk.
- Plasser alltid produktet på en flat og jevn overflate.
- Produktet er kun beregnet for bruk innendørs og i vanlig husholdning.
- Ikke forlat dette produktet mens det kjører.
- Aldri tilbered kokende væske (maksimum 90 °C).
- Produktet må ikke brukes til å røre maling. Det kan føre til eksplosjon.
- Ikke la ledningen henge over kanten på bordet eller benken over varme overflater.
- Hold fingre og hender borte fra områder mellom hus og skråstilt motorhode for å forhindre skade.
- Bruk aldri produktet med tilleggsutstyret PÅ, med mindre blandebløen er på plass og motorhodet (10) er ned.
- Ikke overfyll maskinen for å unngå overbelastning av motor og søl. Bruk sprutbeskyttelsen for å beskytte mot flytende blandinger. Ingredienser kan tilsettes direkte i bløen via innmatingsshullet til sprutbeskyttelsen.
- Med tunge blandinger (eksempel: brøddeig) må du ikke bruke maskinen i mer enn ti minutter sammenhengende. La den avkjøles i ytterligere 20 minutter før du fortsetter.
- Produktets hoveddel, ledning eller støpsel må ikke dypes i vann eller annen væske.
- Ikke bruk skurende rengjøringsmidler, skuresvamp eller slipende rengjøringsmidler under rengjøring av produktet.
- Bruk alltid stapperen som følger med når du bruker tilbehør. Putt aldri fingre eller redskaper i matesjakten.
- Strømforbruk i av-modus: 0,5 W

BESKYTTELSE AV MILJØET

Resirkuler materialer som er merket med symbolet . Legg emballasjen i riktige beholdere for å resirkulere det. Bidrar til å beskytte miljøet, menneskers helse og for å resirkulere avfall av elektriske og elektroniske produkter.

Ikke kast produkter som er merket med symbolet  sammen med husholdningsavfallet. Produktet kan leveres der hvor tilsvarende produkt selges eller på miljøstasjonen i kommunen. Kontakt kommunen for nærmere opplysninger.

Electrolux forbeholder seg retten til å endre produkter, informasjon og spesifikasjoner uten forvarsel.

KOMPONENT (bilde '2')

- 1 Festeaksel
- 2 Frigjøringsknapp for fremre tilbehør
- 3 Fremre tilbehørsfeste
- 4 Utløspak
- 5 Hastighetskontrollknapp
- 6 Strømledning
- 7 Blandebolle i rustfritt stål

Kjøttkvern*

- A Kvernhus
- B Kvernskrue
- C Kverkniv
- D1 Fin kvernplate
- D2 Middels kvernplate
- D3 Grov kvernplate

Salatmaker*

- J Salatmakerhus
- K1 Middels kutter
- K2 Grovkutter
- K3 River
- L Salatmaker-skyver

- 8a Flatvisp
- 8b Deigkrok
- 8c Visp
- 9 Sprutskjerm
- 10 Motorhode (vipbart)
- 11 Kabinett
- 12 Bollefeste
- 13 Deksel for festenav foran

- E Kvernring
- F1 Øvre kubbe-redskap
- F2 Nedre kubbe-redskap
- G1 Øvre pølseredskap
- G2 Nedre pølseredskap
- H Kvernbrett
- I Kvernstapper

**Kun tilgjengelig på enkelte modeller.
Også tilgjengelig for salg på våre nettsider.*


HR
CZ
DK
EN
EE
FI
FR
DE
HU
IT
LV
LT
NO
PL
RO
RU
RS
SK
SI
SE
TR
UA
AR


WSKAZÓWKI DOTYCZĄCE BEZPIECZEŃSTWA

Przed pierwszym użyciem urządzenia należy uważnie zapoznać się z niniejszą instrukcją.

- Urządzenie mogą obsługiwać osoby o ograniczonych zdolnościach fizycznych, sensorycznych lub umysłowych bądź nieposiadające odpowiedniej wiedzy i doświadczenia, jeśli będą one nadzorowane lub zostaną poinstruowane w zakresie bezpiecznego korzystania z urządzenia i będą świadome związanych z tym zagrożeń. Dzieci nie mogą bawić się urządzeniem.
- Należy zawsze odłączyć urządzenie od zasilania, jeśli pozostawia się je bez nadzoru, jak również przed montażem, demontażem lub czyszczeniem.
- To urządzenie mogą użytkować wyłącznie osoby dorosłe. Urządzenie należy przechowywać w miejscu niedostępnym dla dzieci.
- Jeśli przewód zasilający uległ uszkodzeniu, należy zlecić jego wymianę producentowi urządzenia, punktowi serwisowemu lub też innej kompetentnej osobie, aby uniknąć niebezpieczeństwa.
- Urządzenie jest przeznaczone do użytku w gospodarstwie domowym oraz do podobnych zastosowań w miejscach, jak:
 - kuchnie w obiektach sklepowych, biurowych oraz innych placówkach pracowniczych;
 - gospodarstwa rolne;
 - hotele, motele i inne miejsca zakwaterowania (na użytek klientów);
 - obiekty noclegowe.
- Przed przystąpieniem do wymiany akcesoriów / przystawek lub dotknięciem ruchomych części urządzenia należy je uprzednio wyłączyć i odłączyć od zasilania.
- Urządzenie należy zawsze ustawiać na płaskiej poziomej powierzchni.
- Urządzenie jest przeznaczone wyłącznie do użytku wewnątrz pomieszczeń oraz w gospodarstwie domowym.
- Nie pozostawiać pracującego urządzenia bez nadzoru.
- Nie wolno mieszać gotujących się cieczy (maks. temperatura wynosi 90°C).
- Nie używać urządzenia do mieszania farb. Może to spowodować wybuch.
- Przewód zasilający nie może wystawać nad krawędzią stołu lub blatu nad gorącymi powierzchniami.
- Aby uniknąć obrażeń nie wkładać palców ani dłoni w przestrzeń między obudową a odchylnym silnikiem.
- Nigdy nie wolno używać urządzenia z włączonymi (WŁ.) nasadkami, jeśli misa nie jest we właściwym miejscu, a głowica silnika (10) nie jest skierowana w dół.
- Nie przepelniać urządzenia, aby uniknąć rozlania obrabianego produktu oraz przecięcia silnika. Podczas obrabiania wodnistych produktów stosować osłonę przed rozpryskiwaniem. Składniki można dodawać bezpośrednio do misy przez otwór wlotowy osłony rozpryskowej.
- Podczas rozrabiania gęstych produktów (np. ciasta chlebowego) nie używać urządzenia dłużej niż dziesięć minut bez przerwy. Przed dalszą pracą należy odczekać, aż ostygnie przez kolejne 20 minut.
- Nie zanurzać korpusu urządzenia, przewodu zasilającego ani wtyczki w wodzie ani innym płynie.
- Podczas czyszczenia urządzenia nie wolno stosować ściernych środków czyszczących, myjek do szorowania ani ściernych detergentów.
- Używając przystawki należy zawsze stosować popychacz znajdujący się w zestawie. Nigdy nie wkładać palców ani sztućców do otworu do wkładania składników.
- Pobór mocy w trybie wyłączenia: 0,5 W

OCHRONA ŚRODOWISKA

Materiały oznaczone symbolem  należy poddać utylizacji. Opakowanie urządzenia włożyć do odpowiedniego pojemnika w celu przeprowadzenia recyklingu. Należy zadbać o ponowne przetwarzanie odpadów urządzeń elektrycznych i elektronicznych, aby chronić środowisko naturalne oraz ludzkie zdrowie.

Nie wolno wyrzucać urządzeń oznaczonych symbolem  razem z odpadami domowymi. Należy zwrócić produkt do miejscowego punktu ponownego przetwarzania lub skontaktować się z odpowiednimi władzami miejskimi.

Firma Electrolux zastrzega sobie prawo do zmiany produktów, informacji i specyfikacji bez uprzedzenia.

ELEMENT (rysunek '2')

- 1 Wałek napędowy
- 2 Przycisk zwalniający przedniego gniazda przystawek
- 3 Przednie gniazdo przystawek
- 4 Dźwignia zwalniająca
- 5 Pokrętko regulacji prędkości
- 6 Przewód zasilający
- 7 Miska ze stali nierdzewnej

Maszynka do mielenia mięsa*

- A Obudowa maszynki do mielenia
- B Śruba maszynki do mielenia
- C Nóż rozdrabniający
- D1 Płytko do rozdrabniania dokładnego
- D2 Płytko do rozdrabniania średniego
- D3 Płytko do rozdrabniania zgrubnego

Przystawka do sałatek*

- J Obudowa przystawki do sałatek
- K1 Szatkownica średnia
- K2 Szatkownica zgrubna
- K3 Rozdzierak
- L Popychacz przystawki do sałatek

- 8a Płaski ubijacz
- 8b Mieszadło hakowe
- 8c Końcówka do ubijania
- 9 Osłona rozpryskowa
- 10 Głowica silnika (odchylana)
- 11 Obudowa
- 12 Płytko do mocowania miski
- 13 Osłona mocowania przystawek

- E Pierścień maszynki do mielenia
- F1 Górna przystawka kubbe
- F2 Dolna przystawka kubbe
- G1 Górna przystawka do kiełbasy
- G2 Dolna przystawka do kiełbasy
- H Tacka maszynki do mielenia
- I Popychacz

**Dostępne tylko w niektórych modelach.
Dostępne również w sprzedaży na stronie internetowej producenta.*

HR

CZ

DK

EN

EE

FI

FR

DE

HU

IT

LV

LT

NO

PL

RO

RU

RS

SK

SI

SE

TR

UA

AR

RECOMANDARI PENTRU SIGURANȚĂ

Citiți cu atenție următoarele instrucțiuni înainte de a utiliza aparatul pentru prima dată.

- Aparatele pot fi utilizate de persoane cu capacități fizice, senzoriale sau mentale reduse sau fără experiență și cunoștințe, dacă beneficiază de supraveghere sau instruire privind utilizarea aparatului într-o manieră sigură și înțeleg pericolele la care se expun. Copiii nu trebuie să se joace cu aparatul.
- Deconectați întotdeauna aparatul de la sursa de alimentare atunci când acesta este lăsat nesupravegheat și înainte de montare, demontare sau curățare.
- Acest aparat nu trebuie utilizat de către copii. Nu lăsați aparatul și cablul la îndemâna copiilor.
- În cazul în care cablul de alimentare este deteriorat, acesta trebuie înlocuit de producător, reprezentantul de service sau persoane autorizate cu o calificare similară pentru a se evita orice pericol.
- Acest aparat este conceput pentru utilizare casnică și utilizări similare, cum ar fi:
 - zonele de bucătărie pentru personal din ateliere, birouri și alte medii de lucru;
 - ferme;
 - de către clienți, în hoteluri, moteluri și alte medii de tip rezidențial;
 - tip de cazare cu mic dejun.
- Opritiți aparatul și deconectați-l de la sursa de alimentare înainte de a schimba accesoriile/atașamentele sau când vă apropiați de componentele care sunt în mișcare în timpul funcționării.
- Așezați întotdeauna aparatul pe o suprafață plană.
- Aparatul este destinat exclusiv pentru uz casnic în interiorul locuinței.
- Nu lăsați acest produs nesupravegheat atunci când este în funcțiune.
- Nu procesați niciodată lichide care fierb (maxim 90°C).
- Nu utilizați acest aparat pentru a amesteca vopsea. Acest lucru poate produce explozie.
- Nu lăsați cablul să atârne liber peste marginea mesei sau a unor suprafețe încălzite.
- Aveți grijă să țineți mâinile și în special degetele la o distanță sigură față de zonele dintre carcasă și motorul înclinat, pentru a preveni rănierea accidentală.
- Nu utilizați niciodată aparatul cu accesoriile în poziția ON, cu excepția cazului în care bolul de amestecare este fixat în poziție și capul motorului (10) este coborât.
- Nu umpleți excesiv mașina pentru a evita revărsarea și supraîncărcarea. Folosiți protecția împotriva stropirii pentru a vă proteja de amestecurile lichide. Ingredientele pot fi adăugate direct în bol prin orificiul de alimentare de protecție împotriva stropirii.
- Pentru amestecuri dense (de exemplu: aluat de pâine), nu utilizați mașina în mod continuu mai mult de zece minute. Lăsați să se răcească încă 20 de minute înainte de a continua.
- Nu introduceți niciodată corpul, cablul sau ștecherul aparatului în apă sau în orice alt lichid.
- Nu utilizați agenți de curățare abrazivi, bureți sau detergenți abrazivi pentru curățarea aparatului.
- În timp ce utilizați piesele atașate, utilizați întotdeauna împingătorul furnizat. Nu puneți niciodată degetele sau ustensilele în jghebul de alimentare.
- Consum energie în modul oprit: 0,5 W

INFORMAȚII PRIVIND MEDIUL

Reciclați materialele marcate cu simbolul . Pentru a recicla ambalajele, acestea trebuie puse în containerele corespunzătoare. Ajutați la protejarea mediului și a sănătății umane și la reciclarea deșeurilor din aparatele electrice și electrocasnice.



Nu aruncați aparatele marcate cu acest simbol  împreună cu deșeurile menajere. Returnați produsul la centrul local de reciclare sau contactați administrația orașului dvs.

Electrolux își rezervă dreptul de a modifica produsele, informațiile și specificațiile fără preaviz.

COMPONENTĂ (Imaginea de la pagina '2')

- | | | | |
|---|---|----|-------------------------------|
| 1 | Ax pentru accesorii | 8a | Bătător plat |
| 2 | Buton de eliberare al portului frontal pentru accesorii | 8b | Cârlig pentru frământat |
| 3 | Port frontal pentru accesorii | 8c | Tel |
| 4 | Maneta de eliberare | 9 | Protecție împotriva stropirii |
| 5 | Buton de control al vitezei | 10 | Cap motor (înclinabil) |
| 6 | Cablu de alimentare | 11 | Carcasă |
| 7 | Bol din oțel inoxidabil | 12 | Placă de prindere a bolului |
| | | 13 | Capac butuc accesoriu frontal |

Mașină de tocat carne *

- | | | | |
|----|---------------------------|----|-----------------------------------|
| A | Carcasă tocător | E | Inel tocător |
| B | Șurub cu cap tocător | F1 | Accesoriu kubbe superior |
| C | Cuțit tocător | F2 | Accesoriu kubbe inferior |
| D1 | Placă pentru tocare fină | G1 | Accesoriu superior pentru cârnați |
| D2 | Placă medie pentru tocare | G2 | Accesoriu inferior pentru cârnați |
| D3 | Placă tocător grosier | H | Tavă tocător |
| | | I | Tavă de prezentare tocător |

Aparat pentru salată *

- | | |
|----|----------------------------------|
| J | Carcasa aparatului pentru salată |
| K1 | Feliator mediu |
| K2 | Feliator grosier |
| K3 | Mărunțitor |
| L | Tavă aparat pentru salată |

**Disponibil doar la anumite modele.
Disponibil și pentru vânzare pe site-ul web al mărcii.*

HR
CZ
DK
EN
EE
FI
FR
DE
HU
IT
LV
LT
NO
PL
RO
RU
RS
SK
SI
SE
TR
UA
AR

Кухонная машина


ПРАВИЛА И УСЛОВИЯ БЕЗОПАСНОГО ИСПОЛЬЗОВАНИЯ


Перед первым использованием прибора внимательно прочитайте эту инструкцию.

- Прибор не предназначен для использования лицами (включая детей) с пониженными физическими, сенсорными или умственными способностями или при отсутствии у них жизненного опыта или знаний, если они не находятся под присмотром или не проинструктированы об использовании прибора лицом, ответственным за их безопасность.
- Дети должны находиться под присмотром для недопущения игр с прибором.
- Всегда отключайте прибор от сети, если он остается без присмотра, перед сборкой, разборкой или очисткой.
- Не допускается использование прибора детьми. Храните прибор и его сетевой шнур в недоступном для детей месте.
- В случае повреждения шнура питания во избежание несчастного случая он должен быть заменен изготовителем, его сервисным агентом или специалистом с аналогичной квалификацией.
- Прибор предназначен для домашнего бытового и аналогичных применений, таких как:
 - в помещениях, служащих кухнями для обслуживающего персонала в магазинах, офисах и в других рабочих помещениях;
 - в сельских жилых домах;
 - для использования клиентами отелей, moteley и других жилых помещений;
 - мини-гостиниц типа «ночлег и завтрак».
- Перед заменой сменных аксессуаров и принадлежностей выключите прибор и отсоедините его от сети электропитания.
- Всегда ставьте прибор на ровную поверхность.
- Прибор предназначен только для использования внутри помещений и бытового применения.
- Не оставляйте прибор вне поля зрения во время его работы.
- Ни в коем случае не используйте кипящие жидкости (макс. 90°C).
- Не используйте данный прибор для смешивания краски. Это может привести к взрыву.
- Не допускайте свисания электрического провода с края стола или над горячими поверхностями.
- Удерживайте пальцы и руки в удалении от корпуса, а также от сдвинутой вверх верхней части корпуса с двигателем во избежание травм.
- Никогда не включайте прибор с насадками, если миксерная чаша (7) не установлена, а верхняя часть корпуса с двигателем (10) не опущена.
- Не переполняйте прибор, чтобы избежать разбрызгивания и перегрузки двигателя. Используйте защиту от брызг для защиты от жидких смесей. Ингредиенты можно добавлять непосредственно в чашу через загрузочное отверстие разбрызгивателя.
- При использовании тяжелых смесей (например, хлебное тесто) прибор не работает более десяти минут. Дайте ему остыть еще в течение 20 минут, прежде чем продолжить.
- Никогда не погружайте корпус прибора, его сетевой шнур или вилку в воду или какую-либо другую жидкость.
- Не используйте для чистки прибора абразивные чистящие средства и царапающие губки.
- Потребляемая мощность в выключенном состоянии: 0,5 Вт

При использовании и очистке руководствуйтесь иллюстрированными инструкциями на стр. 3-6.

ОХРАНА ОКРУЖАЮЩЕЙ СРЕДЫ

Материалы с символом  следует сдавать на переработку. Положите упаковку в соответствующие контейнеры для сбора вторичного сырья. Принимая участие в переработке старого электробытового оборудования, Вы помогаете защитить окружающую среду и здоровье человека.

Не выбрасывайте вместе с бытовыми отходами бытовую технику, помеченную символом . Прибор следует доставить в место раздельного накопления и сбора отходов потребления или в пункт сбора использованной бытовой техники для последующей утилизации.

Electrolux оставляет за собой право изменять технические характеристики приборов и содержание эксплуатационных документов без предварительного уведомления.



Этот прибор предназначен для смешивания, измельчения и взбивания пищевых ингредиентов. Характеристики и параметры. Напряжение: 220–240 В, частота: 50–60 Гц, мощность: 2200 Вт.

В случае повреждения шнура электропитания, а также при необходимости ремонта прибора обращайтесь в авторизованный сервисный центр.

Дата изготовления прибора указана в его серийном номере, где первая цифра соответствует последней цифре года изготовления, а вторая и третья цифры – порядковому номеру недели. Например, серийный номер 14512345 означает, что прибор изготовлен на сорок пятой неделе 2021 года.

Изготовитель: Electrolux Appliances AB, St. Göransgatan 143, 10545 Stockholm, Швеция.
Изготовлено в Китае.

KZ Қазақстан / Казахстан

Телефон службы поддержки потребителей Electrolux / AEG / Zanussi +7 727 339 27 87 (тарифицируется оператором связи).

Electrolux, AEG, Zanussi тұтынушыларды қолдау телефоны +7 727 339 27 87 (байланыс операторы тарифтейді).

КОМПОНЕНТ (см. иллюстрации на стр. '2')

- | | | | |
|---|--|----|--|
| 1 | Ось для насадок | 8a | Плоская насадка для взбивания |
| 2 | Кнопка высвобождения узла передней насадки | 8b | Крючок для теста |
| 3 | Передний узел насадок | 8c | Венчик |
| 4 | Рычаг разблокировки | 9 | Защита от брызг |
| 5 | Ручка выбора скорости | 10 | Верхняя часть корпуса с двигателем (подвижная) |
| 6 | Сетевой шнур | 11 | Корпус |
| 7 | Миксерная чаша из нержавеющей стали | 12 | Крепление для чаши |
| | | 13 | Крышка переднего узла насадок |

Мясорубка*

- | | | | |
|----|--|----|---|
| A | Корпус мясорубки | F1 | Верхняя часть насадки для приготовления кеббе |
| B | Шнек мясорубки | F2 | Нижняя часть насадки для приготовления кеббе |
| C | Нож мясорубки | G1 | Верхняя часть насадки для приготовления сосисок |
| D1 | Решетка с мелкой перфорацией для мясорубки | G2 | Нижняя часть насадки для приготовления сосисок |
| D2 | Решетка со средней перфорацией для мясорубки | H | Лоток для мясорубки |
| D3 | Решетка с крупной перфорацией для мясорубки | I | Толкатель для мясорубки |
| E | Кольцо мясорубки | | |

Мультирезка*

- | | |
|----|--|
| J | Корпус мультирезки |
| K1 | Насадка для нарезки средними ломтиками |
| K2 | Насадка для нарезки крупными ломтиками |
| K3 | Измельчитель |
| L | Толкатель для мультирезки |

* Только в модели E5KM1-6GBP.

HR

CZ

DK

EN

EE

FI

FR

DE

HU

IT

LV

LT

NO

PL

RO

RU

RS

SK

SI

SE

TR

UA


AR


БЕЗБЕДНОСНИ САВЕТИ

Пре прве употребе уређаја пажљиво прочитајте следећа упутства.

- Уређаје могу да користе особе са смањеним физичким, чулним или менталним способностима, као и особе којима недостају искуство и знање, уколико им се обезбеди надзор или им се дају упутства у вези са употребом уређаја на безбедан начин и уколико схватају могуће опасности. Деца не смеју да се играју уређајем.
- Увек искључите уређај из напајања ако је остао без надзора и пре склапања, растављања или чишћења.
- Овај уређај не смеју да користе деца. Уређај и кабл држите ван домаћаја деце.
- Уколико је кабл оштећен, мора га заменити произвођач, овлашћени сервисер или лица сличних квалификација како би се избегла опасност.
- Овај уређај је намењен за коришћење у домаћинствима и сличним окружењима, као што су:
 - кухиње за особље у продавницама, канцеларијама и другим радним окружењима;
 - кухиње на фармама;
 - од стране клијената у хотелима, мотелима и другим окружењима стационарног типа;
 - пансионима и другим окружењима стационарног типа.
- Увек угасите уређај и искључите га из напајања пре замене прибора/додатака или приступања покретним деловима током рада.
- Уређај увек ставите на равну површину.
- Уређај је намењен само за унутрашњу и кућну употребу.
- Не остављајте овај производ ван видокруга док ради.
- Никад не обрађујте кипуће течности (само до 90°C).
- Не користите овај уређај за мешање фарбе. То може довести до експлозије.
- Не дозволите да кабл виси преко ивице стола или кухињске површине изнад врелих површина.
- Држите прсте и руке даље од места између кућишта и нагнуте главе мотора како бисте спречили повреде.
- Никада немојте руковати уређајем са ПОСТАВЉЕНИМ додацима, осим ако је посуда за мешање постављена и глава мотора (10) спуштена.
- Немојте да препуните машину да бисте избегли преливање и преоптерећење мотора. Заштиту од прскања користите за заштиту од течних смеша. Састојци се могу додати директно у посуду кроз отвор за пуњење на штитнику против прскања.
- Када радите са тешким смешама (пример: тесто за хлеб), немојте користити машину дуже од десет минута без прекида. Пре него што наставите, дозволите да се машина хлади још 20 минута.
- Никада не потапајте кућиште уређаја, кабл или утикач у воду или било коју другу течност.
- Не користите абразивна средства за чишћење, сунђере за рибање или абразивне детерџенте за чишћење уређаја.
- При употреби додатака увек користите приложени потискивач. Никад не увлачите прсте и есцајг у улазни канал.
- Потрошња енергије у искљученом режиму: 0,5 W

ЕКОЛОШКА ПИТАЊА

Рециклирајте материјале са симболом  . Паковање одложите у одговарајуће контејнере ради рециклирања. Помозите у заштити животне средине и људског здравља као и у рециклирању отпадног материјала од електронских и електричних уређаја.

Уређаје обележене симболом  немојте бацати заједно са смећем. Производ вратите у локални центар за рециклирање или се обратите општинској канцеларији.

Electrolux задржава право да промени информације о производу и спецификације без најаве.

КОМПОНЕНТА (слика на стр. '2')

- | | | | |
|---|--|----|--|
| 1 | Осовина за додатке | 8а | Равна мућкалица |
| 2 | Дугме за ослобађање предњег прикључка за додатке | 8б | Кука за мешање теста |
| 3 | Предњи прикључак за додатке | 8ц | Мућење |
| 4 | Полуга за отпуштање | 9 | Штитник против прскања |
| 5 | Командно дугме за избор брзине | 10 | Глава мотора (са могућношћу подешавања нагиба) |
| 6 | Кабл за напајање | 11 | Кућиште |
| 7 | Чинија за мешање од нерђајућег челика | 12 | Постоље за причвршћивање чиније |
| | | 13 | Поклопац предњег прикључка за додатке |

Млин за месо*

- | | | | |
|----|---------------------------------|----|---------------------------|
| A | Кућиште млина | E | Прстен млина |
| B | Завртањ млина | F1 | Горњи додаток за кубе |
| C | Нож млина | F2 | Доњи додаток за кубе |
| D1 | Плочица за фино млевење | G1 | Горњи додаток за кобасице |
| D2 | Плочица за средње грубо млевење | G2 | Доњи додаток за кобасице |
| D3 | Плочица за грубо млевење | H | Тацна млина |
| | | I | Потискивач млина |

Апарат за салату*

- | | |
|----|------------------------------|
| J | Кућиште апарата за салату |
| K1 | Секач за средње сечење |
| K2 | Секач за грубо сечење |
| K3 | Уситњивач |
| L | Потискивач апарата за салату |

**Доступно само за поједине моделе.
Доступно за продају и на сајту робне марке.*

HR

CZ

DK

EN

EE

FI

FR

DE

HU

IT

LV

LT

NO

PL

RO

RU

RS

SK

SI

SE

TR

UA


AR

BEZPEČNOSTNÉ POKYNY

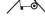
Pred prvým použitím spotrebiča si pozorne prečítajte nasledujúce pokyny.

- Spotrebiče môžu používať osoby so zníženými fyzickými, zmyslovými alebo psychickými schopnosťami alebo nedostatkom skúseností a znalostí, iba ak sú pod dozorom inej osoby, alebo ak boli inou osobou poučené o bezpečnom používaní spotrebiča a ak rozumujú prípadným rizikám. Deti sa nesmú hrať so spotrebičom.
- Spotrebič vždy odpojte od zdroja napätia, ak je ponechaný bez dozoru alebo pred zmontovaním, rozobratím alebo čistením.
- Deti nesmú používať tento spotrebič. Spotrebič aj s káblom uchovávajte mimo dosahu detí.
- Ak je poškodený elektrický napájací kábel, musíte ho dať vymeniť u výrobcu, v autorizovanom servise alebo kvalifikovanej osobe, aby sa predišlo nebezpečenstvu.
- Toto zariadenie je určené na používanie v domácnostiach a podobnom prostredí, ako napr.:
 - kuchynské priestory zamestnancov v obchodoch, na úradoch a v inom pracovnom prostredí;
 - chalupy, chaty;
 - priestory pre klientov v hoteloch, motelloch a iných typoch ubytovacích zariadení;
 - zariadeniach poskytujúcich nocľah s raňajkami.
- Vypnite spotrebič a odpojte ho od napájania pred výmenou príslušenstva/nástavcov alebo predtým, ako sa dotknete pohyblivých častí.
- Spotrebič vždy kladte na rovný povrch.
- Spotrebič je určený len na používanie vo vnútri a v domácnostiach.
- Tento produkt nenechávajte bez dohľadu, keď je spustený.
- Nikdy nesppracúvajte vriace tekutiny (max. 90°C).
- Tento spotrebič nepoužívajte na miešanie farby. Môže to spôsobiť výbuch.
- Nenechajte kábel voľne visieť zo stola alebo pultu nad horúcimi povrchmi.
- Prsty a ruky udržiavajte v dostatočnej vzdialenosti od plôch medzi krytom a naklonenou hlavou motora, aby ste zabránili zraneniu.
- Spotrebič nikdy neuvádzajte do prevádzky so zapnutými nástavcami, kým nie je miešacia misa na mieste a hlava motora (10) nie je dole.
- Prístroj nepreplňajte, aby ste predišli prelietaniu a preťaženiu motora. V prípade mixovania tekutých zmesí, používajte kryt s ochranou proti špliechaniu, aby ste zabránili vyšpliechovaniu. Prísady sa môžu pridať priamo do misy cez podávací otvor krytu s ochranou proti špliechaniu.
- Pri práci sťažkými zmesami (napr.: chlebové cesto) neuvádzajte prístroj do prevádzky na viac ako desať minút nepretržite. Pred tým, ako budete pokračovať, nechajte ho vychladnúť ďalších 20 minút.
- Telo spotrebiča, prívodný elektrický kábel ani zástrčku nikdy neponárajte do vody ani do inej tekutiny.
- Pri čistení spotrebiča nepoužívajte abrazívne čističe, drôtenky alebo abrazívne čistiace prostriedky.
- Pri používaní nástavcov vždy používajte dodávané zatláčadlo. Nikdy nedávajte prsty ani pomôcky do otvoru na vkladanie prísad.
- Spotreba elektrickej energie v režime vypnutia: 0,5 W

OCHRANA ŽIVOTNÉHO PROSTREDIA

Materiály označené symbolom  odovzdajte na recykláciu. Obal hoďte do príslušných kontajnerov na recykláciu. Chráňte životné prostredie a zdravie ľudí a recyklujte odpad z elektrických a elektronických spotrebičov.



Nelikvidujte spotrebiče označené symbolom  spolu s odpadom z domácnosti. Výrobok odovzdajte v miestnom recyklačnom zariadení alebo sa obráťte na obecný alebo mestský úrad.

Spoločnosť Electrolux si vyhradzuje právo na zmenu výrobkov, informácií a špecifikácií bez predchádzajúceho upozornenia.

KOMPONENTY (obrázok na strane '2')

- | | | | |
|---|--|----|------------------------------------|
| 1 | Hriadeľ nástavca | 8a | Plochý šfahač |
| 2 | Uvoľňovacie tlačidlo predného upevňovača nástavcov | 8b | Špirála na cestu |
| 3 | Predný upevňovač nástavcov | 8c | Metlička |
| 4 | Uvoľňovacia páka | 9 | Kryt s ochranou proti špliechaniu |
| 5 | Ovládač rýchlosti | 10 | Hlava motora (sklopná) |
| 6 | Napájací kábel | 11 | Kryt |
| 7 | Miešacia misa z nerezovej ocele | 12 | Tanier na uzamknutie misy |
| | | 13 | Kryt predného upevňovača nástavcov |

Mlynček na mäso*

- | | | | |
|----|--------------------------|----|---------------------------|
| A | Kryt mlynčeka | E | Krúžok mlynčeka |
| B | Šnek mlynčeka | F1 | Horný nástavec na kubbe |
| C | Nôž mlynčeka | F2 | Dolný nástavec na kubbe |
| D1 | Jemná riečica mlynčeka | G1 | Horný nástavec na klobásy |
| D2 | Stredná riečica mlynčeka | G2 | Dolný nástavec na klobásy |
| D3 | Hrubá riečica mlynčeka | H | Tácka mlynčeka |
| | | I | Zatláčadlo mlynčeka |

Zariadenie na prípravu šalátu*

- | | |
|----|--|
| J | Kryt zariadenia na prípravu šalátu |
| K1 | Stredný krájač |
| K2 | Hrubý krájač |
| K3 | Strúhadlo |
| L | Zatláčadlo zariadenia na prípravu šalátu |

**K dispozícii iba pri niektorých modeloch.
K dispozícii aj na predaj na webových stránkach značky.*

HR

CZ

DK

EN

EE

FI

FR

DE

HU

IT

LV

LT

NO

PL

RO

RU

RS

SK

SI

SE

TR

UA


AR

VARNOSTNI NASVETI

Pred prvo uporabo naprave skrbno preberite naslednje navodilo.

- Naprave lahko osebe z zmanjšanimi telesnimi, čutnimi ali razumskimi sposobnostmi ali s pomanjkanjem izkušenj ter znanja uporabljajo le pod nadzorom ali če so dobile ustrezna navodila glede varne uporabe naprave in če se zavedajo nevarnosti, ki obstajajo. Otroci se z napravo ne smejo igrati.
- Napravo pred montažo, razstavljanjem ali čiščenjem in v primeru, ko jo pustite brez nadzora, vselej izklopite iz napajanja.
- Otroci ne smejo uporabljati te naprave. Napravo in njen kabel hranite zunaj dosega otrok.
- Če je napajalni kabel poškodovan, ga mora v izogib nevarnostim zamenjati proizvajalec, zastopnik njegovega servisnega centra ali druga strokovno usposobljena oseba.
- Ta naprava je namenjena uporabi v gospodinjstvu in podobnim uporabam, kot so:
 - v kuhinjah za zaposlene v trgovinah, pisarnah in drugih delovnih okoljih;
 - na kmetijah;
 - za goste v hotelih, motelih in drugih stanovanjskih okoljih;
 - v okoljih, ki nudijo prenočišče z zajtrkom.
- Pred zamenjavo dodatne opreme/nastavkov ali preden se približate delom, ki se med uporabo naprave premikajo, napravo izklopite in jo izklopite iz napajanja.
- Napravo vedno postavite na plosko ravno površino.
- Naprava je namenjena samo za gospodinjstvo uporabo v zaprtih prostorih.
- Izdelka med delovanjem ne puščajte brez nadzora.
- Z mešalnikom nikoli ne mešajte vrelih tekočin (največ 90°C).
- Te naprave ne uporabljajte za mešanje barve. To lahko privede do eksplozije.
- Kabla ne pustite viseči z roba mize ali pulta preko vroče površine.
- V izogib telesnim poškodbam s prsti in rokami ne segajte na mesta med ohišjem in nagnjeno glavo motorja.
- Če mešalna posoda ni na svojem mestu, glava motorja (10) pa ni spuščena, naprave nikoli ne uporabljajte s priključenimi nastavki.
- V izogib polivanju in preobremenjevanju motorja naprave ne polnite prekomerno. Za zaščito pred tekočimi mešanici uporabite ščitnik proti brizganju. Sestavine lahko v posodo dodajate neposredno prek dovodne odprtine ščitnika proti brizganju.
- Pri gostih mešanicah (npr. pri testu za kruh) stroja neprekinjeno ne uporabljajte dlje kot 10 minut. Pred nadaljevanjem mešanja pustite, da se 20 minut hladi.
- Ohišja, kabla ali vtiča naprave nikoli ne potapljajte v vodo ali druge tekočine.
- Pri čiščenju naprave ne uporabljajte abrazivnih čistilnih sredstev, grobih gobic ali abrazivnih pralnih sredstev.
- Med uporabo nastavkov vedno uporabite priloženo potiskalo. V dovodno cev nikoli ne vstavljajte prstov ali pripomočkov.
- Poraba energije v izključenem stanju: 0,5 W

SKRB ZA OKOLJE

Reciklirajte materiale, ki jih označuje simbol . Embalažo odložite v ustrezne zabojnike za reciklažo. Pomagajte zaščititi okolje in zdravje ljudi ter reciklirati odpadke električnih in elektronskih naprav.



Naprav, označenih s simbolom , ne odstranjujte z gospodinjstvenimi odpadki. Izdelek vrnite na krajevno zbirališče za recikliranje ali se obrnite na občinski urad.

Družba Electrolux si pridržuje pravico do spremembe izdelkov, podatkov in specifikacij brez predhodnega obvestila.

KOMPONENTA (slika na strani '2')

- | | | | |
|---|---|----|--|
| 1 | Gred za nastavke | 8a | Ploščato mešalo |
| 2 | Gumb za sprostitvev sprednjega pritrdišča nastavkov | 8b | Klijuka za testo |
| 3 | Sprednje pritrdišče nastavkov | 8c | Metlica |
| 4 | Ročica za sprostitvev | 9 | Ščitnik proti brizganju |
| 5 | Gumb za upravljanje hitrosti | 10 | Glava motorja (nagibna) |
| 6 | Napajalni kabel | 11 | Ohišje |
| 7 | Mešalna posoda iz nerjavnega jekla | 12 | Pritrdilna plošča za posodo |
| | | 13 | Pokrov sprednjega pritrdišča nastavkov |

Mlinček za meso *

- | | | | |
|----|--------------------------|----|-----------------------------|
| A | Ohišje mlinčka | E | Obroč mlinčka |
| B | Vijak mlinčka | F1 | Zgornji nastavek za kubbe |
| C | Nož mlinčka | F2 | Spodnji nastavek za kubbe |
| D1 | Plošča za fino mletje | G1 | Zgornji nastavek za klobase |
| D2 | Plošča za srednje mletje | G2 | Spodnji nastavek za klobase |
| D3 | Plošča za grobo mletje | H | Pladenj mlinčka |
| | | I | Potiskalo za mlinček |

Aparat za pripravo solate *

- | | |
|----|--|
| J | Ohišje aparata za pripravo solate |
| K1 | Srednji rezalnik |
| K2 | Grobi rezalnik |
| K3 | Drobilnik |
| L | Potiskalo za aparat za pripravo solate |

**Na voljo samo pri določenih modelih.
Na voljo tudi za prodajo na spletnem mestu blagovne znamke.*

SÄKERHETSANVISNINGAR

Läs igenom följande instruktioner noga innan du använder produkten första gången.

- Denna produkt kan användas av personer med reducerad fysisk, sensorisk eller mental förmåga eller av personer som saknar erfarenhet och kunskap, om de får tillsyn eller instruktioner om hur man använder produkten på ett säkert sätt och förstår riskerna. Låt inte barn leka med produkten.
- Koppla alltid bort produkten från eluttaget om den lämnas oöversiktad och före hopsättning, isärtagning och rengöring.
- Produkten får inte användas av barn. Produkten och nätsladden ska hållas utom räckhåll för barn.
- Om nätsladden är skadad måste den bytas av tillverkaren, tillverkarens serviceombud eller person med motsvarande kunskap, för att undvika fara.
- Produkten är avsedd att användas i hushåll och liknande tillämpningar, till exempel:
 - personalkök i butiker, kontor och andra arbetsmiljöer;
 - lantbruksbyggnader;
 - av gäster på hotell, motell och andra typer av boenden;
 - bed and breakfast-miljö.
- Stäng av apparaten och dra ut stickkontakten från eluttaget innan du byter tillbehör, redskap eller delar som rör sig under användning.
- Placera alltid produkten på en plan horisontell yta.
- Produkten är endast avsedd för användning inomhus i hemliknande miljö.
- Lämna inte produkten utan uppsikt när den är igång.
- Behandla aldrig kokande vätskor (max 90°C).
- Använd inte denna produkt för att blanda färg. Det kan orsaka en explosion.
- Låt inte sladden hänga över kanten på ett bord eller en bänk över heta ytor.
- Undvik skador genom att hålla fingrar och händer borta från områden mellan höljet och det lutade motorhuvudet.
- Använd aldrig produkten med tillbehör monterade utan att blandningsskålen sitter på plats och motorhuvudet (10) är nedfällt.
- Undvik spill och överbelastning av motorn genom att inte fylla i för mycket. Använd stänkskyddet som skydd mot flytande blandningar. Ingredienser kan läggas direkt i skålen via matningshålet på stänkskyddet.
- Med tunga blandningar (exempel: bröddeg) får inte maskinen användas mer än tio minuter kontinuerligt. Låt den svalna i 20 minuter innan du fortsätter.
- Sänk aldrig ner produkten, sladden eller kontakten i vatten eller någon annan vätska.
- Använd inte slipande rengöringsmedel, skursvampar eller slipande rengöringsmedel vid rengöring av produkten.
- Använd alltid den medföljande påskjutaren när du använder redskap. Stick aldrig in fingrar eller redskap i inmatningsöppningen.
- Strömförbrukning när avslagen: 0,5 W

MILJÖSKYDD

Återvinn material med symbolen . Återvinn förpackningen genom att placera den i lämpligt kärl. Bidra till att skydda vår miljö och vår hälsa genom att återvinna avfall från elektriska och elektroniska produkter.

Släng inte produkter märkta med symbolen  med hushållsavfallet. Lämna in produkten på närmaste återvinningsstation eller kontakta kommunkontoret.

Electrolux förbehåller sig rätten att ändra produkter, information och specifikationer utan föregående meddelande.

KOMPONENT (bild sid. '2')

- | | | | |
|----------|--|-----------|-------------------------------|
| 1 | Redskapsaxel | 8a | Platt visp |
| 2 | Främre frigöringsknapp för redskapsnav | 8b | Degkrok |
| 3 | Främre redskapsnav | 8c | Visp |
| 4 | Frigöringspak | 9 | Stänkskydd |
| 5 | Hastighetsratt | 10 | Motorhuvud (lutningsbart) |
| 6 | Nätssladd | 11 | Hölje |
| 7 | Blandningsskål i rostfritt stål | 12 | Förankringsplatta till skålen |
| | | 13 | Främre navskydd |

Köttkvarn*

- | | | | |
|-----------|--------------------------|-----------|---------------------------|
| A | Kvarnkåpa | E | Kvarnring |
| B | kvarnskruv | F1 | Övre matningsrörsfäste |
| C | Kvarnkniv | F2 | Nedre matningsrörsfäste |
| D1 | Fin malningsplatta | G1 | Övre korvmalningstillats |
| D2 | Medelgrov malningsplatta | G2 | Nedre korvmalningstillats |
| D3 | Grov malningsplatta | H | Inmatningsbricka |
| | | I | Kvarnpåskjutare |

Salladstillats*

- | | |
|-----------|-------------------------------|
| J | Hölje |
| K1 | Medeltjock skivare |
| K2 | Grov skivare |
| K3 | Rivare |
| L | Påskjutare för salladstillats |

**Endast på vissa modeller.
Finns även att köpa på varumärkets webbplats.*

HR

CZ

DK

EN

EE

FI

FR

DE

HU

IT

LV

LT

NO

PL

RO

RU

RS

SK

SI

SE

TR

UA

AR

GÜVENLİK ÖNERİSİ


Alet kâsenin tabanına veya yanına erişmiyor.

- Cihazlar, gözetim altında bulunmaları veya cihazın güvenli şekilde kullanımı ve oluşabilecek tehlikeler hakkında bilgi verilmesi kaydıyla fiziksel, duyuşsal veya zihinsel kapasitesi düşük ya da bilgi ve deneyimi olmayan kişiler tarafından kullanılabilir. Çocuklar cihazla oynamamalıdır.
- Gözetimsiz bırakıldığında ve takmadan, sökmeyen veya temizlemeden önce cihazı daima güç kaynağından çıkarın.
- Bu cihaz çocuklar tarafından kullanılmalıdır. Cihazı ve kablosunu çocukların erişemeyeceği bir yerde saklayın.
- Elektrik kablosunun zarar görmesi durumunda, bir hasarının meydana gelmesine engel olmak için, kablonun deęişimi, üretici, servis temsilcisi veya benzer nitelikteki kalifiye bir kişi tarafından yapılmalıdır.
- Bu cihaz aşağıdaki gibi, ev ve benzeri uygulamalarda kullanılmak üzere tasarlanmıştır:
 - mağaza, ofis ve dięer çalışma ortamlarındaki mutfak bölümleri;
 - çiftlik evleri;
 - otel, motel ve dięer konaklama tarzı yerlerdeki müşteriler tarafından;
 - oda kahvaltısı türü ortamlar.
- Kullanım sırasında hareket eden aksesuarları/ aparatları deęiştirmeden veya parçalara yaklaştırmadan önce cihazı daima kapatın ve elektrik bağlantısını kesin.
- Cihazı her zaman düz bir yüzeye yerleştirin.
- Bu cihaz, sadece kapalı alanda ve ev içi kullanım içindir.
- Çalıřırken bu ürünü gözünüzün önünden ayırmayın.
- Hiçbir zaman kaynayan sıvılarla (maks. 90°C) işlem yapmayın.
- Bu uygulamayı boya karıřtırmak için kullanmayın. Patlamaya neden olabilir.
- Kablonun masanın kenarından sarkmasını veya sıcak yüzeylerin üzerine gelmesini önleyin.
- Yaralanmayı önlemek için parmaklarınızı ve ellerinizi muhafaza ile eęik motor kafası arasındaki alanlardan uzak tutun.
- Karıřtırma kasesi yerinde olmadığı ve motor kafası (10) aşağıda olmadığı sürece cihazı asla aparatlar AÇIK durumda çalıştırmayın.
- Dökülmeyi ve motorun aşırı yüklenmesini önlemek için makineyi aşırı doldurmayın. Sıvı karıřımlara karşı korumak için sıçrama koruması kullanın. Malzemeler, sıçrama korumasının besleme delięi aracılığıyla doğrudan kaseye eklenebilir.
- Ağır karıřımlarda (ör. ekmek hamuru), makineyi sürekli olarak on dakikadan fazla çalıştırmayın. Devam etmeden önce 20 dakika boyunca soęumasını bekleyin.
- Cihaz gövdesini, kablosunu veya fişini asla suya ya da herhangi bir sıvıya daldırmayın.
- Cihazı temizlerken aşındırıcı temizleyiciler, bulaşık süngerleri veya aşındırıcı deterjanlar kullanmayın.
- Aparatları kullanırken her zaman sunulan iticiyi kullanın. Parmaklarınızı veya mutfak eşyalarını asla besleme oluęunun içine sokmayın.
- Güç tüketimi kapalı moda: 0.5 W

ÇEVREYLE İLGİLİ BİLGİLER

Şu sembole sahip malzemeler geri dönüştürülebilir .

Ambalajı geri dönüşüm için uygun konteynerlere koyun. Elektrikli ve elektronik cihaz atıklarının geri dönüşümüne ve çevre ve insan saęlığının korunmasına yardımcı olun.

Ev atığı sembolü  bulunan cihazları atmayın. Ürünü yerel geri dönüşüm tesislerinize gönderin ya da belediye ile irtibata geçin.

Electrolux bildirimde bulunmaksızın ürünleri, bilgileri ve teknik özellikleri deęiştirme hakkını saklı tutar.

TÜKETİCİNİN SEÇİMLİK HAKLARI

1. Malın ayıplı olduğunun anlaşılması durumunda tüketici;
 - a. Satılanı geri vermeye hazır olduğunu bildirerek sözleşmeden dönme,
 - b. Satılanı alıkoyup ayıp oranında satış bedelinden indirim isteme,
 - c. Aşırı bir masraf gerektirmediği takdirde, bütün masrafları satıcıya ait olmak üzere satılanın ücretsiz onarılmasını isteme,
 - d. İmkân varsa, satılanın ayıpsız bir misli ile değiştirilmesini isteme, seçimlik haklarından birini kullanabilir. Satıcı, tüketicinin tercih ettiği bu talebi yerine getirmekle yükümlüdür.
2. Ücretsiz onarım veya malın ayıpsız misli ile değiştirilmesi hakları üretici veya ithalatçıya karşı da kullanılabilir. Bu fıkradaki hakların yerine getirilmesi konusunda satıcı, üretici ve ithalatçı müteselsilen sorumludur. Üretici veya ithalatçı, malın kendisi tarafından piyasaya sürülmesinden sonra ayıbın doğduğunu ispat ettiği takdirde sorumlu tutulmaz.
3. Ücretsiz onarım veya malın ayıpsız misli ile değiştirilmesinin satıcı için orantısız güçlükleri beraberinde getirecek olması hâlinde tüketici, sözleşmeden dönme veya ayıp oranında bedelden indirim haklarından birini kullanabilir. Orantısızlığın tayininde malın ayıpsız değeri, ayıbın önemi ve diğer seçimlik haklara başvurmaın tüketici açısından sorun teşkil edip etmeyeceği gibi hususlar dikkate alınır.
4. Ücretsiz onarım veya malın ayıpsız misli ile değiştirilmesi haklarından birinin seçilmesi durumunda bu talebin satıcıya, üreticiye veya ithalatçıya yöneltilmesinden itibaren azami otuz iş günü, konut ve tatil amaçlı taşınmazlarda ise altmış iş günü içinde yerine getirilmesi zorunludur. Ancak, bu Kanunun 58 inci maddesi uyarınca çıkarılan yönetmelik eki listede yer alan mallara ilişkin, tüketicinin ücretsiz onarım talebi, yönetmelikte belirlenen azami tamir süresi içinde yerine getirilir. Aksi hâlde tüketici diğer seçimlik haklarını kullanmakta serbesttir.
5. Tüketicinin sözleşmeden dönme veya ayıp oranında bedelden indirim hakkını seçtiği durumlarda, ödemiş olduğu bedelin tümü veya bedelden yapılan indirim tutarı derhâl tüketiciye iade edilir.
6. Seçimlik hakların kullanılması nedeniyle ortaya çıkan tüm masraflar, tüketicinin seçtiği hakkı yerine getiren tarafta karşılanır. Tüketici bu seçimlik haklarından biri ile birlikte 11/1/2011 tarihli ve 6098 sayılı Türk Borçlar Kanunu hükümleri uyarınca tazminat da talep edebilir.

Tüketici, garantiden doğan haklarının kullanılması ile ilgili olarak çıkabilecek uyuşmazlıklarda yerleşim yerinin bulunduğu veya tüketici işleminin yapıldığı yerdeki Tüketici Hakem Heyetine veya Tüketici Mahkemesine başvurabilir.

Üretici / İhracatçı :

ELECTROLUX APPLIANCES AB
BUSINESS SECTOR EMA-EMEA (SEE)
ST GÖRANSGATAN 143
SE-105 45 STOCKHOLM SWEDEN
TEL: +46 (8) 738 60 00
FAX: +46 (8) 738 63 35
www.electrolux.com

İthalatçı:

Electrolux Dayanıklı Tüketim
Mamulleri San. ve Tic. AŞ.
TR-34435 Taksim-Beyoğlu-İstanbul
Müşteri Hizmetleri: 0 850 250 35 89
musteri_hizmetleri@electrolux.com
WEB: www.electrolux.com.tr

Kullanım Ömrü Bilgisi :

Kullanım ömrü küçük ev aletlerinde 7 yıl, diğer beyaz eşya ürünlerinde ise 10 yıldır. Kullanım ömrü, üretici ve/veya ithalatçı firmanın cihazınızla ilgili yedek parça temini ve bakım süresini ifade eder.

AEEE Yönetmeliğine Uygundur.

HR

CZ

DK

EN

EE

FI

FR

DE

HU

IT

LV

LT

NO

PL

RO

RU

RS

SK

SI

SE

TR

UA

AR

HR

BİLEŞEN (resim sayfa '2')

CZ

1 Aparat mili

DK

2 Ön aparat merkez kilit açma tuşu

EN

3 Ön aparat merkezi

EE

4 Açma Kolu

FI

5 Hız kontrol düğmesi

FR

6 Güç Kablosu

DE

7 Paslanmaz çelik karıştırma kasesi

HU

Kıyma Makinesi*

IT

A Kıyma makinesi muhafazası

LV

B Kıyma makinesi vidası

LT

C Kıyma makinesi bıçağı

NO

D1 İnce kıyma plakası

PL

D2 Orta kıyma plakası

RO

D3 İri kıyma plakası

RU

Salata yapıcı*

RS

J Salata yapıcı muhafazası

SK

K1 Orta kalınlıkta doğrayıcı

SI

K2 İri kalınlıkta doğrayıcı

SE

K3 Öğütücü

TR

L Salata yapıcı iticisi

UA

AR

8a Düz Çırpıcı

8b Hamur kancası

8c Çırpma teli

9 Sıçrama koruması

10 Motor kafası (eğilebilen)

11 Muhafaza

12 Kase sıkıştırma plakası

13 Ön aparat merkezi kapağı

E Kıyma makinesi halkası

F1 Üst kubbe aparatı

F2 Alt kubbe aparatı

G1 Üst sosis aparatı

G2 Alt sosis aparatı

H Kıyma tepsisi

I Kıyma makinesi itici


**Yalnızca belirli modellerde bulunmaktadır.
Marka web sitesinde de satışı sunulmuştur.*


ПОРАДИ ЩОДО БЕЗПЕКИ

Перед першим використанням приладу уважно прочитайте наступні інструкції.

- Особи з обмеженими фізичними, сенсорними або розумовими можливостями чи недостатнім досвідом і знаннями можуть використовувати ці прилади під наглядом або за умови, що вони пройдуть інструктаж щодо безпечного користування приладом та зрозуміють пов'язані з цим ризики. Не дозволяйте дітям гратися з приладом.
- Завжди від'єднуйте прилад від електричної мережі, залишаючи його без нагляду, а також перед збиранням, розбиранням та чищенням.
- Дітям не можна користуватися цим приладом. Зберігайте прилад та шнур у місцях, недоступних для дітей.
- Щоб уникнути небезпеки в разі пошкодження електричного кабелю, його заміну має здійснювати представник виробника чи його авторизованого сервісного центру або інша кваліфікована особа.
- Цей прилад призначено для використання в побутових і аналогічних сферах, таких як:
 - на кухнях магазинів, офісів та інших робочих середовищ;
 - у фермерських будинках;
 - клієнтами готелів, мотелів та інших житлових приміщень;
 - у установах, що пропонують напівпансіон.
- Вимкніть прилад і від'єднайте його від мережі перед тим, як змінювати аксесуари/насадки або наближатися до деталей, які рухаються під час використання.
- Завжди розміщуйте прилад на плоскій рівній поверхні.
- Прилад призначено виключно для застосування в приміщеннях та побутових умовах.
- Не залишайте прилад поза полем зору, коли він працює.
- Ніколи не працюйте з киплячою рідиною (максимум 90 °C).
- Не використовуйте цей прилад для змішування фарби. Це може призвести до вибуху.
- Пильнуйте, щоб кабель не звисав з краю столу або стільниці над гарячими поверхнями.
- Щоб уникнути травм, тримайте пальці та руки подалі від ділянок між корпусом та нахиленим двигуном.
- Ніколи не використовуйте прилад з насадками в режимі «УВІМК.», якщо чаша для змішування не стала на місце, а голівка двигуна (10) не опущена.
- Не наповнюйте машину понад міру, щоб уникнути переливання через край та перевантаження двигуна. Використовуйте щиток від розбризкування для захисту від рідких сумішей. Інгредиенты можна додавати безпосередньо до чаші через отвір у щитку від розбризкування.
- При роботі з важкими сумішами (наприклад, з тістом для хліба) не використовуйте машину більше ніж десять хвилин поспіль. Дайте їй охолонути протягом 20 хвилин, перш ніж продовжувати роботу.
- Не занурюйте корпус приладу, кабель чи вилку кабелю живлення у воду чи іншу рідину.
- Не застосовуйте абразивні засоби для чищення, металеві мочалки або абразивні миючі засоби для чищення приладу.
- Застосовуючи насадки, завжди користуйтеся штовхачем, що постачається в комплекті. Ніколи не засовуйте пальці чи приладдя у завантажувальний жолоб.
- Споживана потужність у вимкненому стані: 0,5 Вт

ОХОРОНА ДОВКІЛЛЯ

Здавайте на повторну переробку матеріали, позначені відповідним символом . Викидайте упаковку у відповідні контейнери для вторинної сировини. Допоможіть захистити навколишнє середовище та здоров'я інших людей і забезпечити вторинну переробку електричних і електронних приладів.

Не викидайте прилади, позначені відповідним символом , разом з іншим домашнім сміттям. Поверніть продукт до заводу із вторинної переробки у вашій місцевості або зверніться до місцевих муніципальних органів влади.

Electrolux залишає за собою право змінювати виробу, інформацію та технічні характеристики без попередження.

HR
CZ
DK
EN
EE
FI
FR
DE
HU
IT
LV
LT
NO
PL
RO
RU
RS
SK
SI
SE
TR
UA
AR

КОМПОНЕНТ (малюнок на стор. '2')

- | | | | |
|---|---|----|-----------------------------------|
| 1 | Вал кріплення | 8a | Плаский збивач |
| 2 | Кнопка вивільнення передньої втулки кріплення | 8b | Гачок для тіста |
| 3 | Передня втулка кріплення | 8c | Віничок |
| 4 | Спусковий важіль | 9 | Щиток від розбризкування |
| 5 | Перемикач швидкості | 10 | Голівка двигуна (відкидна) |
| 6 | Кабель живлення | 11 | Корпус |
| 7 | Чаша для змішування з нержавіючої сталі | 12 | Затискна пластина чаші |
| | | 13 | Кришка передньої втулки кріплення |

М'ясорубка *

- | | | | |
|----|-------------------------------------|----|------------------------------------|
| A | Корпус м'ясорубки | Г | Кільце м'ясорубки |
| Б | Гвинт м'ясорубки | Д1 | Верхня частина насадки для куббе |
| В | Ніж м'ясорубки | Д2 | Нижня частина насадки для куббе |
| Г1 | Пластина для тонкого подрібнення | Е1 | Верхня частина насадки для ковбаси |
| Г2 | Пластина для середнього подрібнення | Е2 | Нижня частина насадки для ковбаси |
| Г3 | Пластина для грубого подрібнення | Є | Лоток м'ясорубки |
| | | Ж | Штовхач м'ясорубки |

Пристрій для приготування салатів *

- | | | | |
|----|---|--|--|
| З | Корпус пристрою для приготування салатів | | |
| И1 | Скиборізка для нарізання середніх шматочків | | |
| И2 | Скиборізка для нарізання великих шматочків | | |
| И3 | Тертушка | | |
| І | Штовхач пристрою для приготування салатів | | |
- *Є лише в окремих моделях.
Також є у продажу на веб-сайті бренду.*

المكوّن المكوّن (صفحة الصور 2)

1	عمود المرفق	8a	مضرب مستوي
2	زر التحرير محور المرفقات الأمامي	8b	خطاف العجين
3	محور المرفقات الأمامي	8c	المخفقة
4	ذراع التحرير	9	واقفي الرذاذ
5	مقبض التحكم في السرعة	10	رأس المحرك (قابل للإمالة)
6	سلك الطاقة	11	المبيت
7	وعاء خلط من الفولاذ المقاوم للصدأ	12	لوحة تثبيت الوعاء
		13	غطاء محور المرفقات الأمامي

مفرمة اللحم*

A	مبيت المفرمة	E	حلقة المفرمة
B	مسمار المفرمة	F1	ملحق الكبّة العلوي
C	سكين المفرمة	F2	ملحق الكبة السفلي
D1	لوح المفرمة الدقيق	G1	ملحق السجق العلوي
D2	لوح المفرمة المتوسط	G2	ملحق السجق السفلي
D3	لوح المفرمة الخشن	H	صينية المفرمة
		I	دافع المفرمة

قطّاعة السلطة*

J	إطار قطّاعة السلطة
K1	شريحة متوسطة
K2	شريحة خشنة
K3	قطّاعة
L	دافع قطّاعة السلطة

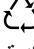

* متوفر في موديلات معينة فقط. متاح أيضًا للبيع على موقع العلامة التجارية الإلكتروني.

نصيحة متعلقة بالسلامة

اقرأ التعليمات التالية بعناية قبل استخدام الجهاز لأول مرة.

- يمكن استخدام هذه الأجهزة بمعرفة الأشخاص الذين يعانون من ضعف القدرات البدنية أو الحسية أو العقلية أو الذين تتصهم الخبرة أو المعرفة شريطة توفر الإشراف والتوجيه لهم فيما يتعلق باستخدام الجهاز بطريقة آمنة إذا استوعبوا المخاطر ذات الصلة. يجب منع الأطفال من العبث بالجهاز.
- أفضل الجهاز دائماً عن مصدر الطاقة إذا تُرك دون رقابة وقبل التجميع أو الفك أو التنظيف.
- يُحظر على الأطفال استخدام هذا الجهاز. أبعاد الجهاز وأبعد سلوكه عن تناول الأطفال.
- في حالة تلف كبل الإمداد الكهربائي، يجب استبداله من قبل المصنِّع أو وكيل الخدمة الخاص بها أو غيره من الأشخاص المؤهلين لتفادي التعرض للخطر.
- يقتصر استخدام هذا الجهاز على الاستعمال المنزلي وما شابه ذلك مثل:
 - مناطق مطبخ الموظفين في المحلات والمكاتب وبيئات العمل الأخرى؛
 - البيوت الزراعية؛
 - بواسطة العملاء في الفنادق، والفنادق الصغيرة على الطرق، وأماكن السكن الأخرى؛
 - البيئات التي بها أسرة وأماكن لتناول الفطور.
- أوقف تشغيل الجهاز وافصله عن مصدر الطاقة قبل تغيير الملحقات/المرفقات أو الاقتراب من الأجزاء المتحركة أثناء الاستخدام.
- ضع الجهاز دائماً على سطح مستو.
- الجهاز مصمم للاستخدام المنزلي فقط.
- لا يغيب نظرك عن هذا المنتج أثناء تشغيله.
- لا تقم أبداً بمعالجة السوائل المغلية (بحد أقصى 90 درجة مئوية).
- لا تستخدم هذا الجهاز في قلب مواد الطلاء. فقد يتسبب ذلك في حدوث انفجار.
- لا تدع السلك يتدلى فوق حافة الطاولة أو يواجه الأسطح الساخنة.
- أبعاد الأصابع واليدين عن المناطق الواقعة بين المبيت ورأس المحرك المائلة لمنع الإصابة.
- لا تقم مطلقاً بتشغيل الجهاز أثناء تشغيل المرفقات إلا إذا كان وعاء الخلط في مكانه ورأس المحرك (10) لأسفل.
- لا تملأ الجهاز أكثر من اللازم لتجنب الانسكاب وتجنب الحمل الزائد على المحرك. استخدم واقي الرذاذ للحماية ضد الخلائط السائلة. يمكن إضافة المكونات مباشرة إلى الوعاء عبر فتحة التغذية في واقي الرذاذ.
- مع الخلائط الثقيلة (على سبيل مثال: عجينة الخبز)، لا تشغل الجهاز لأكثر من عشر دقائق متواصلة. اتركه ليبرد لمدة 20 دقيقة أخرى قبل المتابعة.
- لا تقم أبداً بحسم الجهاز أو السلك أو القابس في الماء أو أي سائل آخر.
- لا تستخدم المنظفات الكاشطة أو وسادات إزالة القشور أو المنظفات الكاشطة أثناء تنظيف الجهاز.
- استخدم دائماً الدافع المرفق أثناء استخدام الملحقات. لا تضع أبداً أصابعك أو الأواني في مجرى التغذية.
- استهلاك الطاقة في وضع الإيقاف: 0.5 واط

المخاوف البيئية

أعد تدوير المواد التي تحمل الرمز  في حاوية مناسبة لإعادة التدوير. ساعد في حماية البيئة والصحة الإنسانية وقم بإعادة تصنيع مخلفات الأجهزة الإلكترونية والكهربائية. ال تتخلص من الأجهزة التي تحمل رمز  مع غيرها من المخلفات المنزلية الأخرى. ومن ثم قم بإعادة المنتج إلى الجهة المسؤولة عن إعادة التصنيع بمنطقةك أو اتصل بالمجلس المحلي التابع له.

تحتفظ شركة Electrolux بالحق في تغيير المنتجات والمعلومات والمواصفات دون إشعار.

Ovaj dokument je originalno proizveden i objavljen od strane proizvođača, brenda Electrolux, i preuzet je sa njihove zvanične stranice. S obzirom na ovu činjenicu, Tehnoteka ističe da ne preuzima odgovornost za tačnost, celovitost ili pouzdanost informacija, podataka, mišljenja, saveta ili izjava sadržanih u ovom dokumentu.

Napominjemo da Tehnoteka nema ovlašćenje da izvrši bilo kakve izmene ili dopune na ovom dokumentu, stoga nismo odgovorni za eventualne greške, propuste ili netačnosti koje se mogu naći unutar njega. Tehnoteka ne odgovara za štetu nanесenu korisnicima pri upotrebi netačnih podataka. Ukoliko imate dodatna pitanja o proizvodu, ljubazno vas molimo da kontaktirate direktno proizvođača kako biste dobili sve detaljne informacije.

Za najnovije informacije o ceni, dostupnim akcijama i tehničkim karakteristikama proizvoda koji se pominje u ovom dokumentu, molimo posetite našu stranicu klikom na sledeći link:

<https://tehnoteka.rs/p/electrolux-mikser-sa-posudom-e5km1-4swb-akcija-cena/>