

Uputstvo za upotrebu

HP zakrivljeni monitor 34" VA Omen 34c G2



Tehnoteka je online destinacija za upoređivanje cena i karakteristika bele tehnike, potrošačke elektronike i IT uređaja kod trgovinskih lanaca i internet prodavnica u Srbiji. Naša stranica vam omogućava da istražite najnovije informacije, detaljne karakteristike i konkurentne cene proizvoda.

Posetite nas i uživajte u ekskluzivnom iskustvu pametne kupovine klikom na link:

<https://tehnoteka.rs/p/hp-zakrivljeni-monitor-34-va-omen-34c-g2-akcija-cena/>



Vodič za korisnike

SAŽETAK

Ovaj vodič pruža tehničke specifikacije i informacije o funkcijama monitora, podešavanju i korišćenju monitora.

Pravne informacije

© Copyright 2023 - 2025 HP Development Company, L.P.

AMD i FreeSync su žigovi kompanije Advanced Micro Devices, Inc. Windows je registrovani žig ili žig korporacije Microsoft u SAD i/ili drugim zemljama. USB Type-C i USB-C su registrovani žigovi organizacije USB Implementers Forum. DisplayPort, DisplayPort logotip i VESA su žigovi ili registrovani žigovi u vlasništvu organizacije Video Electronics Standards Association (VESA) u SAD i drugim zemljama.

Informacije sadržane u ovom dokumentu podležu promenama bez obaveštenja. Jedine garancije za proizvode i usluge kompanije HP istaknute su u izričitim garancijama koje se dobijaju uz takve proizvode i usluge. Ništa što je ovde navedeno se ne može tumačiti kao dodatna garancija. Kompanija HP neće biti odgovorna za tehničke i uredničke greške ili omaške koje su ovde sadržane.

Obaveštenje o proizvodu

U ovom vodiču opisane su funkcije koje su zajedničke većini modela. Neke funkcije možda neće biti dostupne na vašem proizvodu. Da biste pristupili najnovijem vodiču za korisnike, posetite lokaciju <http://www.hp.com/support> i pratite uputstva da biste pronašli svoj proizvod. Zatim izaberite stavku **Setup & User Guides** (Podešavanje i vodiči za korisnike).

Treće izdanje: januar 2025.

Prvo izdanje: februar 2023.

Broj dela dokumenta: N36210-E33


Sadržaj


1 O ovom vodiču	1
2 Prvi koraci	2
Važne informacije o bezbednosti	2
Dodatni HP resursi	3
Priprema za pozivanje tehničke podrške	3
Upoznavanje monitora	4
Funkcije	4
Komponente na zadnjoj strani	5
Komponente na zadnjoj strani	6
Komponente na zadnjoj strani	8
Pronalaženje serijskog broja i broja proizvoda	8
Postavljanje monitora	9
Pričvršćivanje postolja monitora	9
Pričvršćivanje postolja monitora (zakrivljeni modeli)	11
Postavljanje glave monitora	12
Skidanje postolja monitora	12
Postavljanje glave monitora na uređaj za montiranje	13
Povezivanje kablova	14
Povezivanje USB uređaja (pojedini modeli)	17
Podešavanje monitora	18
Uključivanje monitora	20
Korišćenje KVM dugmeta	21
HP smernice za zadržavanje vodenog žiga i slike	21
3 Korišćenje monitora	23
Preuzimanje softvera i uslužnih programa	23
Preuzimanje aplikacije OMEN Gaming Hub i pristup usluzi OMEN Lighting Studio	23
Korišćenje OSD menija	23
Izbor unapred određenih postavki boje	25
Status režima prikaza	26
Korišćenje režima automatskog spavanja	26
Korišćenje PiP i PbP (pojedini modeli)	27
Korišćenje spoljašnjeg osvetljenja (samo na pojedinim proizvodima)	27
Režim konzole (samo na pojedinim proizvodima)	28
4 Podrška i rešavanje problema	30
Rešavanje uobičajenih problema	30
Blokada dugmadi	31


5 Održavanje monitora	32
Smernice za održavanje.....	32
Čišćenje monitora.....	32
Transport monitora.....	33
Dodatak A Tehničke specifikacije	34
Specifikacije FHD modela od 68,6 cm (27 inča).....	34
Specifikacije QHD modela od 68,6 cm (27 inča).....	35
Specifikacije UHD modela od 68,6 cm (27 inča).....	35
Specifikacije WQHD zakrivljenog modela od 86,4 cm (34 inča).....	36
Unapred određene rezolucije ekrana.....	37
FHD model od 68,6 cm (27 inča).....	37
QHD model od 68,6 cm (27 inča).....	38
UHD model od 68,6 cm (27 inča).....	40
WQHD zakrivljeni model od 86,4 cm (34 inča).....	41
Funkcija uštede energije.....	43
Dodatak B Pristupačnost	45
HP i pristupačnost.....	45
Pronalaženje potrebnih tehnoloških alatki.....	45
Posvećenost kompanije HP.....	45
International Association of Accessibility Professionals (IAAP).....	46
Pronalaženje najbolje asistivne tehnologije.....	46
Procenite svoje potrebe.....	46
Pristupačnost za HP proizvode.....	46
Funkcije pristupačnosti monitora (samo na pojedinim proizvodima/regionima).....	47
Ugrađene funkcije pristupačnosti.....	47
Tekst u govor (samo na pojedinim proizvodima/regionima).....	47
Šta je režim pristupačnosti?.....	47
Kako se režim pristupačnosti uključuje ili isključuje?.....	47
Kontakt informacije za pristupačnost.....	48
Standardi i zakonodavstvo.....	49
Standardi.....	49
Zahtev 376 - EN 301 549.....	49
Smernice za pristupačnost veb sadržaja (WCAG).....	49
Zakonodavstvo i propisi.....	49
Korisni resursi i veze za pristupačnost.....	50
Organizacije.....	50
Obrazovne institucije.....	50
Drugi resursi za osobe sa umanjnim sposobnostima.....	51
HP veze.....	51
Obraćanje podršci.....	51
Indeks	52


1 O ovom vodiču


Ovaj vodič pruža tehničke specifikacije i informacije o funkcijama monitora, podešavanju monitora i korišćenju softvera. U zavisnosti od modela vaš monitor možda neće imati sve funkcije koje su navedene u ovom vodiču.

-
-  **UPOZORENJE!** Ukazuje na opasnu situaciju koja, ako se ne izbegne, **može** da dovede do teške povrede ili smrti.

 -  **OPREZ:** Ukazuje na opasnu situaciju koja, ako se ne izbegne, **može** da dovede do manje ili umerene povrede.

 -  **VAŽNO:** Prikazuje informacije koje se smatraju važnim ali nisu povezane sa opasnostima (na primer, poruke koje se odnose na oštećivanje imovine). Upozorava korisnika da, ukoliko se ne pridržava procedure tačno onako kako je opisana, može da dođe do gubitka podataka ili oštećivanja hardvera ili softvera. Takođe sadrži neophodne informacije za objašnjavanje koncepta ili ispunjavanje zadatka.

 -  **NAPOMENA:** Sadrži dodatne informacije za naglašavanje ili dopunjavanje važnih tačaka glavnog teksta.

 -  **SAVET:** Pruža korisne savete za ispunjavanje zadatka.
-

HDMI®
HIGH-DEFINITION MULTIMEDIA INTERFACE

Ovaj proizvod sadrži HDMI® tehnologiju.

2 Prvi koraci

Pročitajte ovo poglavlje da biste saznali bezbednosne informacije i gde možete da pronađete dodatne HP resurse.

Važne informacije o bezbednosti

Uz monitor možete da dobijete i kabl za napajanje. Ako koristite drugi kabl, koristite samo električni izvor i priključak koji su odgovarajući za ovaj monitor.

Informacije o odgovarajućem kompletu kablova za napajanje za upotrebu sa ovim monitorom pogledajte u dokumentu *Napomene o proizvodu* koji je dostupan na adresi <https://www.hp.com/support>.

⚠ UPOZORENJE! Da biste smanjili rizik od strujnog udara ili oštećenja opreme:





- Uključite kabl za napajanje u utičnicu za naizmjeničnu struju koja je uvek dostupna.
- Ako kabl za napajanje ima 3-pinski utikač, kabl uključite u uzemljenu 3-pinsku utičnicu.
- Isključite napajanje monitora izvlačenjem kabla za napajanje iz utičnice za naizmjeničnu struju. Kod isključivanja kabla za napajanje iz električne utičnice za naizmjeničnu struju, uhvatite kabl za utikač.

Radi vaše bezbednosti, nemojte ništa stavljati na kablove za napajanje i druge kablove. Vodite računa da sve kablove za napajanje i druge kablove priključene na monitor usmerite tako da se ne mogu zgaziti, vući, čupati ili dovesti do saplitanja.

Da biste umanjili rizik od ozbiljnih povreda, pročitajte *Vodič za bezbednost i udobnost* koji se dobija uz vodiče za korisnike. U njemu su opisani pravilno konfigurisanje radne stanice i pravilno držanje korisnika računara, njihove zdravstvene i radne navike. *Vodič za bezbednost i udobnost* takođe sadrži važne informacije o električnoj i mehaničkoj bezbednosti. *Vodič za bezbednost i udobnost* takođe je dostupan na vebu na adresi <http://www.hp.com/ergo>.

📌 VAŽNO: Radi zaštite monitora i računara, povežite sve kablove za napajanje računara i perifernih uređaja (poput monitora, štampača, skenera) na uređaj za zaštitu od skokova napona, kao što su produžni kabl sa zaštitom i UPS. Nemaju svi produžni kablovi zaštitu od skokova napona; ako imaju ovu funkciju, to će biti naznačeno na pakovanju. Koristite produžni kabl čiji proizvođač nudi garanciju sa zamenom u slučaju oštećenja, kako biste mogli da zamenite uređaj ako dođe do greške u zaštiti od prenapona.

Monitor postavite na prikladan komad nameštaja odgovarajuće veličine, koji je predviđen za korišćenje u takve svrhe.


-  **UPOZORENJE!** Monitori koji su neodgovarajuće postavljeni na toaletne stočiće, ormariće za knjige, police, radne stolove, zvučnike, komode ili ručna kolica mogli bi pasti i izazvati fizičke povrede.
-  **UPOZORENJE!** **Opasnost usled nestabilnosti:** Uređaj može da padne i tako izazove teške telesne povrede ili smrt. Da biste sprečili povrede, dobro pričvrstite monitor na pod ili zid u skladu sa uputstvima za montiranje.
-  **UPOZORENJE!** Oprema nije pogodna za upotrebu na mestima gde će verovatno biti prisutna deca.
-  **NAPOMENA:** Ovaj proizvod je podesan za zabavu. Razmislite o postavljanju monitora u okruženje sa kontrolisanim osvetljenjem da biste izbegli ometanje okolnog svetla i sjajnih površina koje mogu da izazovu neprijatan odblesak na ekranu.

Dodatni HP resursi

Koristite ovu tabelu da biste pronašli resurse koji sadrže detalje o proizvodu, informacije o tome kako da uradite nešto i drugo.

Tabela 2-1 Dodatne informacije

Resurs	Sadržaj
Uputstva za podešavanje	Pregled podešavanja i funkcija monitora
HP podrška	Da biste dobili HP podršku ili da biste otklonili problem sa hardverom ili softverom, obavite jednu od sledećih radnji: <ul style="list-style-type: none">• Posetite lokaciju http://www.hp.com/support i pratite uputstva da biste pronašli vaš proizvod.• Izaberite ikonu Pretraži na traci zadataka, otkucajte <code>support</code> u polju za pretragu, a zatim izaberite stavku HP Support Assistant.• Izaberite ikonu sa znakom pitanja na traci zadataka.

-  **NAPOMENA:** Obratite se korisničkoj podršci da biste zamenili kabl za napajanje, adapter naizmjenične struje (samo na pojedinim proizvodima) ili bilo koji drugi kabl koji je isporučen uz monitor.

Priprema za pozivanje tehničke podrške

Koristite ove informacije ako morate da rešavate problem.

Ako ne možete da rešite problem korišćenjem odeljka [Podrška i rešavanje problema na stranici 30](#), pozivanjem tehničke podrške možete da dobijete dodatnu pomoć. Pre nego što pozovete, pripremite sledeće informacije.

- Broj modela monitora
- Serijski broj monitora
- Datum kupovine na računu
- Uslovi pod kojima se problem javio
- Prikazane poruke o grešci

- Konfiguracija hardvera
- Ime i verzija hardvera i softvera koje koristite

Upoznavanje monitora

Monitor ima najkvalitetnije funkcije. Ovaj odeljak pruža više informacija o komponentama, njihovim lokacijama i načinu rada.

Funkcije

U zavisnosti od modela, monitor može da sadrži sledeće funkcije:

Karakteristike prikaza

- Ekran od 68,6 cm (27 inča) sa rezolucijom od 1920 × 1080, plus podrška preko čitavog ekrana za niže rezolucije; obuhvata podešene razmere maksimalne veličine slike uz očuvanje originalnog odnosa dimenzija
- Ekran od 68,6 cm (27 inča) sa rezolucijom od 2560 × 1440, plus podrška preko čitavog ekrana za niže rezolucije; obuhvata podešene razmere maksimalne veličine slike uz očuvanje originalnog odnosa dimenzija
- Ekran od 68,6 cm (27 inča) sa rezolucijom od 3840 × 2160, plus podrška preko čitavog ekrana za niže rezolucije; obuhvata podešene razmere maksimalne veličine slike uz očuvanje originalnog odnosa dimenzija
- Ekran (zakrivljen) od 86,4 cm (34 inča) sa rezolucijom od 3440 × 1440, plus podrška preko čitavog ekrana za niže rezolucije; obuhvata podešene razmere maksimalne veličine slike uz očuvanje originalnog odnosa dimenzija
- Ekran od tečnih kristala (LCD) sa aktivnom matricom i prebacivanjem unutar ravni (IPS)
- Vertikalno poravnanje (VA) tehnologija panela (pojedini modeli)
- Širok opseg boja za omogućavanje pokrivenosti sRGB/DCI-P3 prostora boja
- Ploču bez odsjaja sa LED pozadinskim osvetljenjem
- Širi ugao gledanja koji omogućava gledanje iz sedećeg ili stojećeg položaja, ili pomeranje levo-desno
- Mogućnosti podešavanja nagiba, obrtanja i visine
- Mogućnost okretanja glave monitora iz položenog u uspravni položaj (pojedini modeli)
- Dual slika u slici (PiP) i slika pored slike (PbP) funkcionalnost koja omogućava da na jednoj polovini ekrana bude prikazan sadržaj sa DisplayPort™ ulaza, a na drugoj sadržaj sa High-Definition Multimedia Interface (HDMI) ulaza (pojedini modeli)
- Podešavanja prikaza na ekranu (OSD) na nekoliko jezika radi lakše postavke i optimizacije ekrana
- Keyboard Video Mouse (KVM) dugme za izbor izvornog uređaja za monitor (pojedini modeli)
- Funkciju uštede energije radi ispunjavanja zahteva u vezi sa smanjenom potrošnjom energije
- Funkciju upravljanja kablovima za smeštanje kablova i žica
- Režim konzole koji podržava aplikacije konzole za igru

Konektori

- DisplayPort video ulazi (kabl je obezbeđen)
- HDMI video ulaz
- Utikač za audio-izlaz (slušalice)
- USB čvorište sa jednim USB Type-B portom (pojedini modeli) koji se povezuje sa računarom (za dolazni signal) i dva USB porta koji povezuju USB uređaje (za odlazni signal)
- USB čvorište sa jednim USB Type-C® portom (pojedini modeli) koji se povezuje sa računarom (za dolazni signal) i dva USB porta koja povezuju USB uređaje (za odlazni signal)
- USB Type-B na USB Type-A kabl (pojedini modeli)
- USB Type-C na USB Type-C kabl (pojedini modeli)
- HDMI 2.1 kabl (pojedini modeli)
- Funkciju „Plug and Play“, ako je podržava operativni sistem

Postolje monitora

- Pokretni stalak za fleksibilna rešenja postavljanja glave monitora
- Uređaj HP Quick Release 2 za pričvršćivanje glave monitora na postolje jednostavnim klikom i jednostavno uklanjanje pomoću kliznog jezička za otpuštanje
- VESA® držač za montiranje za pričvršćivanje glave monitora na zidni uređaj za montiranje ili obrtni zidni nosač
- Mogućnost VESA montiranja (100 × 100 mm) za pričvršćivanje monitora na obrtni zidni nosač
- Podrška za držač za montiranje za pričvršćivanje monitora na radnu stanicu



NAPOMENA: Da biste pristupili najnovijem vodiču za korisnike, posetite lokaciju <http://www.hp.com/support> i pratite uputstva da biste pronašli svoj proizvod. Zatim izaberite stavku **Setup & User Guides** (Podešavanje i vodiči za korisnike).

Komponente na zadnjoj strani

Koristite ovu ilustraciju i tabelu za prepoznavanje komponenata na poleđini monitora.



NAPOMENA: U zavisnosti od modela, komponente monitora se mogu razlikovati.

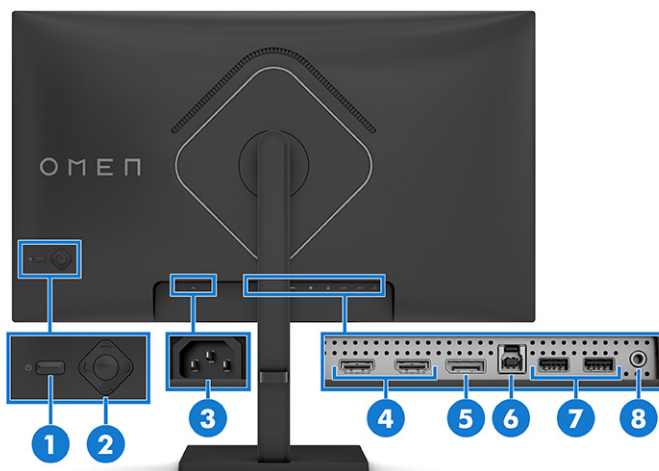


Tabela 2-2 Komponente na zadnjoj strani i njihovi opisi

Komponenta	Opis
(1) Dugme za napajanje	Uključuje i isključuje monitor.
(2) Kontrola OSD menija	Podešava postavke u OSD meniju.
(3) Konektor za napajanje	Povezuje kabl za napajanje sa monitorom.
(4) HDMI portovi (2)	Povezuju HDMI kabl sa izvornim uređajem, kao što je računar ili konzola za igranje.
(5) DisplayPort konektor	Povezuje DisplayPort kabl sa izvornim uređajem, kao što je računar ili konzola za igranje.
(6) USB Type-B portovi (za dolazni signal)	Povezuje kabl sa izvornim uređajem, kao što je računar ili konzola za igranje. Ovaj port takođe omogućava da USB Type-A portovi obavljaju svoje funkcije.
(7) USB portovi (2)	Povezuje USB uređaje.
(8) Utikač za audio-izlaz (slušalice)	Povezuje opcionalne stereo-zvučnike, slušalice, slušalice „bubice“ ili televizijski audio-kabl.

OPREZ: Da biste umanjili rizik od povreda, podesite jačinu zvuka pre nego što stavite slušalice ili „bubice“.

Komponente na zadnjoj strani

Koristite ovu ilustraciju i tabelu za prepoznavanje komponentata na poleđini monitora.



NAPOMENA: U zavisnosti od modela, komponente monitora se mogu razlikovati.

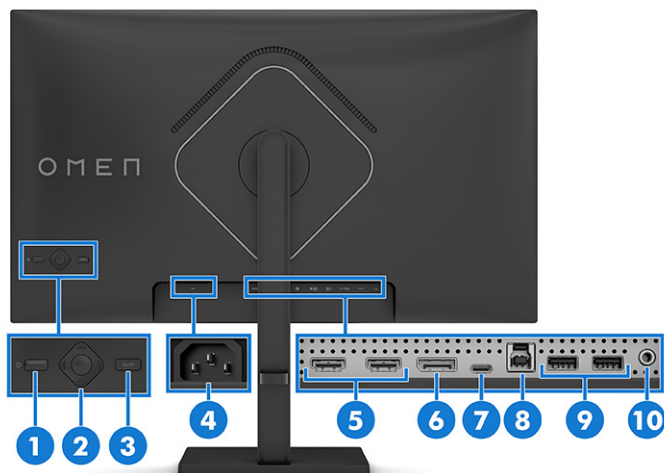


Tabela 2-3 Komponente na zadnjoj strani i njihovi opisi

Komponenta	Opis
(1) Dugme za napajanje	Uključuje i isključuje monitor.
(2) Kontrola OSD menija	Podešava postavke u OSD meniju.
(3) KVM (tastatura, video, miš) prekidač (pojedini modeli)	Bira jedan od dva računara ili izvorna uređaja koji će biti prikazan na monitoru.
(4) Konektor za napajanje	Povezuje kabl za napajanje sa monitorom.
(5) HDMI 1 (2.0) HDMI 2 (2.1)	Povezuju HDMI kabl sa izvornim uređajem, kao što je računar ili konzola za igranje.
(6) DisplayPort konektor	Povezuje DisplayPort kabl sa izvornim uređajem, kao što je računar ili konzola za igranje.
(7) USB Type-C port (za dolazni signal)/DisplayPort konektor (pojedini modeli)	Povezuje USB Type-C kabl sa izvornim uređajem, kao što je računar ili konzola za igranje. Omogućava da USB Type-A portovi obavljaju svoje funkcije. Omogućava DisplayPort video izlaz (pojedini modeli).
(8) USB Type-B port za dolazni signal (pojedini modeli)	Povezuje USB kabl sa izvornim uređajem, kao što je računar ili konzola za igranje. Omogućava da USB Type-A portovi obavljaju svoje funkcije.
(9) USB portovi za odlazni signal (pojedini modeli)	Povezuje USB uređaje. NAPOMENA: Port označen ikonom tastature je namenski port za povezivanje KVM tastature.
(10) Utikač za audio-izlaz (slušalice)	Povezuje opcionalne stereo-zvučnike, slušalice, slušalice „bubice“ ili televizijski audio-kabl. OPREZ: Da biste umanjili rizik od povreda, podesite jačinu zvuka pre nego što stavite slušalice ili „bubice“.

Komponente na zadnjoj strani

Koristite ovu ilustraciju i tabelu za prepoznavanje komponentata na zadnjoj strani modela sa zakrivljenim monitorom.



NAPOMENA: U zavisnosti od modela, komponente monitora se mogu razlikovati.

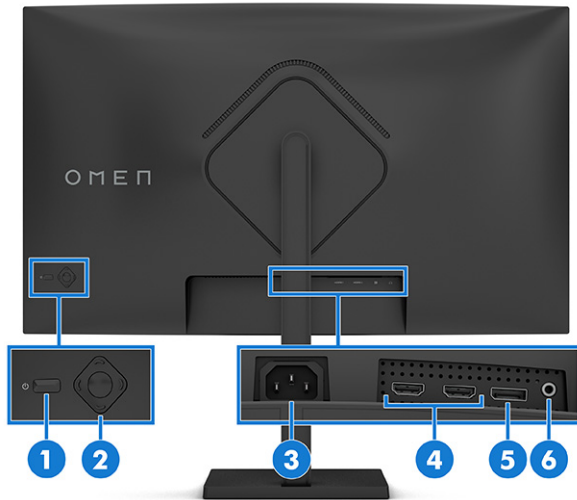


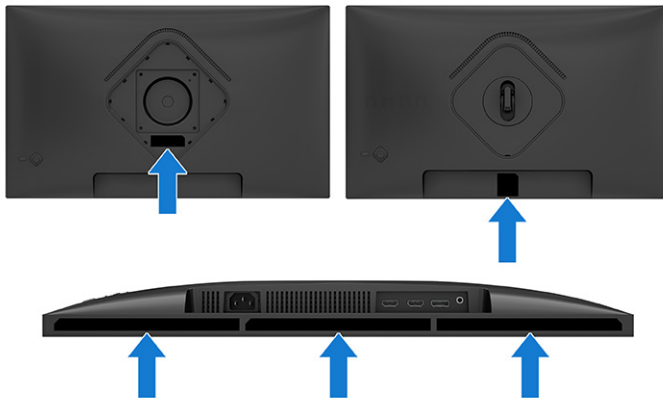
Tabela 2-4 Komponente na zadnjoj strani i njihovi opisi

Komponenta	Opis
(1) Dugme za napajanje	Uključuje i isključuje monitor.
(2) Kontrola OSD menija	Podešava postavke u OSD meniju.
(3) Konektor za napajanje	Povezuje kabl za napajanje sa monitorom.
(4) HDMI portovi (2)	Povezuju HDMI kabl sa izvornim uređajem, kao što je računar ili konzola za igranje.
(5) DisplayPort konektor	Povezuje DisplayPort kabl sa izvornim uređajem, kao što je računar ili konzola za igranje.
(6) Utikač za audio-izlaz (slušalice)	Povezuje opcionalne stereo-zvučnike, slušalice, slušalice „bubice“ ili televizijski audio-kabl.

OPREZ: Da biste umanjili rizik od povreda, podesite jačinu zvuka pre nego što stavite slušalice ili „bubice“.

Pronalaženje serijskog broja i broja proizvoda

U zavisnosti od proizvoda, serijski broj i broj modela proizvoda nalaze se na nalepnici na zadnjoj strani monitora ili na nalepnici ispod prednje maske glave monitora. Možda će vam ti brojevi biti potrebni kada se budete obraćali kompaniji HP zbog podrške.



Postavljanje monitora

U ovom odeljku je opisano pričvršćivanje postolja monitora ili zidnog nosača i opcije za povezivanje monitora sa računarom, prenosnim računarom, konzolom za igranje ili sličnim uređajem.

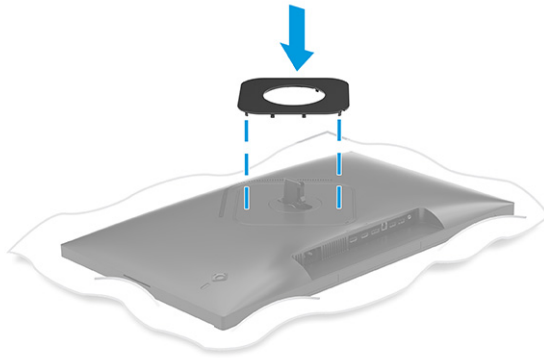
- ⚠ UPOZORENJE!** Da biste umanjili rizik od zadobijanja ozbiljne povrede, pročitajte *Vodič za bezbednost i udobnost*. U njemu su opisani pravilno konfigurisanje radne stanice i pravilno držanje korisnika računara, njihove zdravstvene i radne navike. *Vodič za bezbednost i udobnost* takođe sadrži važne informacije o električnoj i mehaničkoj bezbednosti. *Vodič za bezbednost i udobnost* dostupan je na webu na <http://www.hp.com/ergo>.
- 📄 VAŽNO:** Nemojte da dodirujete površinu LCD ploče da ne biste oštetili monitor. Pritisak na ploču može izazvati neujednačenost boje ili dezorijentaciju tečnih kristala. Ako se to dogodi, ekran neće povratiti svoje uobičajeno stanje.
- 📄 VAŽNO:** Da biste sprečili da se ekran izgrebe, ošteti, izobliči ili slomi, i da biste sprečili oštećenja tastera za kontrolu, postavite monitor licem na dole na ravnu površinu prekrivenu zaštitnom penom ili neabrazivnom tkaninom.

Pričvršćivanje postolja monitora

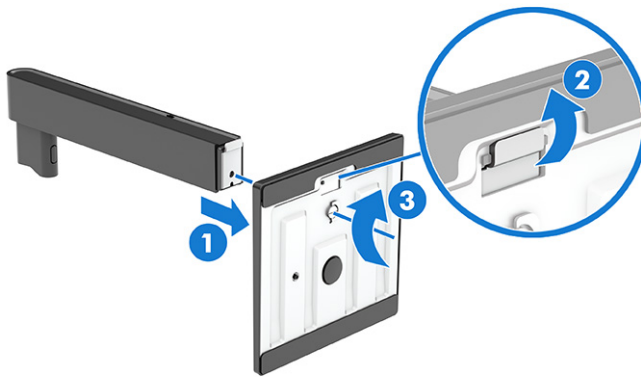
Pravilno pričvršćivanje postolja monitora je ključno za bezbedno korišćenje. U ovom odeljku je opisano kako da bezbedno pričvrstite postolje.

- 💡 SAVET:** Razmislite o mestu na kom se postavlja monitor jer svetlo okruženja i svetle površine mogu prouzrokovati neprijatan odsjaj.
- 📄 NAPOMENA:** Procedure za pričvršćivanje postolja monitora mogu se razlikovati kod drugih modela.

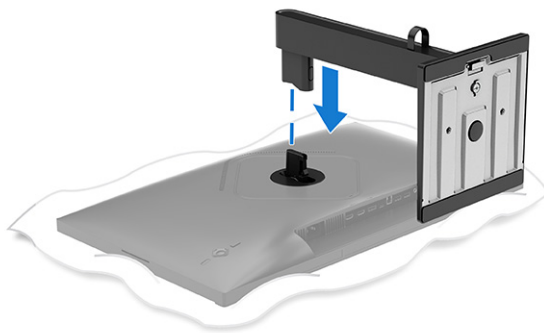
1. Pričvrstite VESA poklopac.



2. Poravnajte postolje sa osnovom (1), zaključajte rezu (2) i zategnite zavrtnanj (3).




3. Položite glavu monitora prednjom stranom na ravnu površinu prekrivenu zaštitom od pene ili čistom, suvom krpom.
4. Pričvrstite sklop postolja na poledinu monitora.



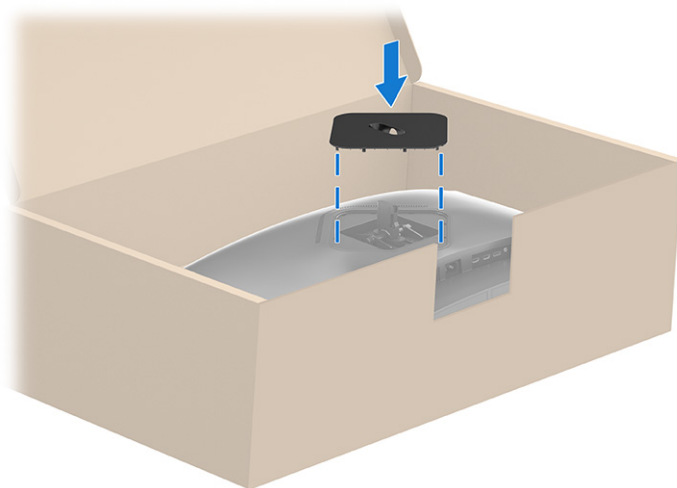
Pričvršćivanje postolja monitora (zakrivljeni modeli)

Pravilno pričvršćivanje postolja monitora je ključno za bezbedno korišćenje. U ovom odeljku je opisano kako da bezbedno pričvrstite postolje na zakrivljeni monitor.

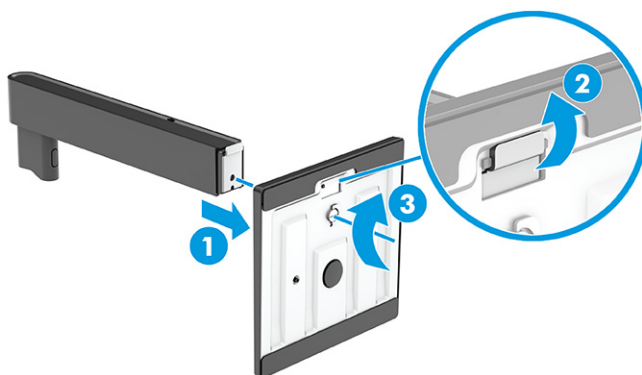
 **SAVET:** Razmislite o mestu na kom se postavlja monitor jer svetlo okruženja i svetle površine mogu prouzrokovati neprijatan odsjaj.

 **NAPOMENA:** Procedure za pričvršćivanje postolja monitora mogu se razlikovati kod drugih modela.

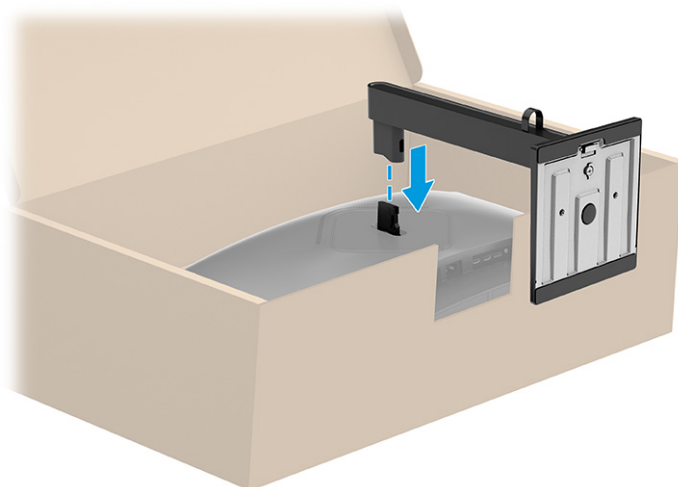
1. Položite glavu monitora prednjom stranom okrenutom nadole na dno originalne kutije u kojoj je monitor isporučen i pričvrstite VESA poklopac na poleđinu monitora.



2. Poravnajte osnovu sa postoljem (1), zaključajte rezu (2) i zategnite zavrtanj (3).





3. Pričvrstite postolje na poledinu monitora.





Postavljanje glave monitora

Da biste pričvrstili monitor na zid korišćenjem obrtnog zidnog nosača ili druge konstrukcije za montiranje, pratite korake u ovom odeljku da biste bezbedno i sigurno povezali monitor.


-  **VAŽNO:** Ovaj monitor podržava montažne otvore od 100 mm sa VESA industrijskim standardom. Da bi se na glavu monitora pričvrstilo neko treće rešenje za montažu, potrebna su četiri zavrtnja od 4 mm, sa nagibom 0,7 i dužinom 10 mm. Duži zavrtnji mogu oštetiti monitor. Uverite se da je montažno rešenje proizvođača u skladu sa VESA standardom i da je klasifikovano za nošenje težine glave monitora. Za najbolje performanse koristite napojne i video kablove koji su isporučeni uz monitor.
-  **NAPOMENA:** Za ovaj aparat je predviđeno da ga drži zidni nosač sa oznakama UL (Garantne laboratorije) ili CSA (Kanadsko udruženje za standarde).

Skidanje postolja monitora

Ako odlučite da koristite zidni nosač umesto postolja monitora koje ste pričvrstili, prvo uklonite postolje.

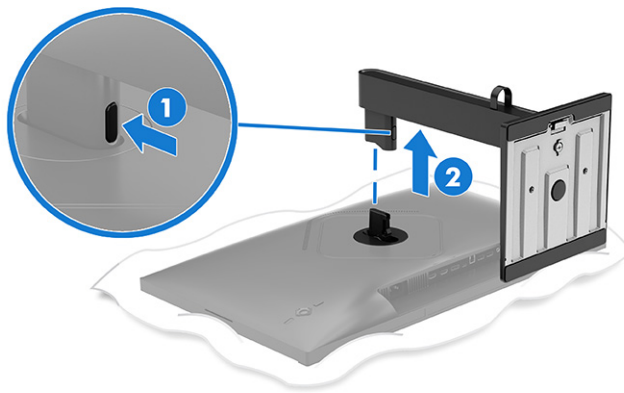
-  **VAŽNO:** Pre nego što rastavite monitor, uverite se da je isključen i da su svi kablovi isključeni.
-  **VAŽNO:** Da biste postavili i stabilizovali monitor, HP preporučuje da ove procedure obavljaju dve osobe.

1. Isključite i sklonite sve kablove sa monitora.
2. Položite monitor prednjom stranom na ravnu površinu prekrivenu zaštitom od pene ili čistom, suvom krpom.

-  **OPREZ:** Ako uklanjate postolje sa zakrivljenog monitora, položite monitor prednjom stranom okrenutom nadole na dno originalne kutije u kojoj je ispušten. Zatim uklonite postolje. Postavljanjem zakrivljenog monitora prednjom stranom okrenutom nadole na ravnu površinu možete da oštetite monitor.

3. Podignite rezu blizu donjeg centralnog dela montažne ploče postolja (1).

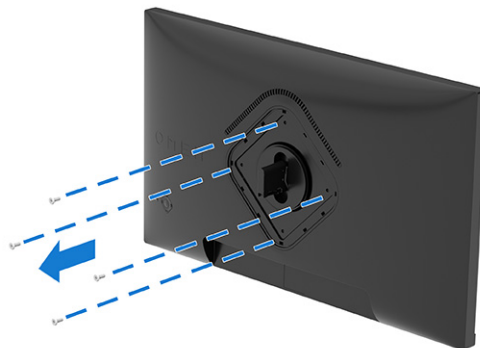
4. Podignite postolje pravo nagore i skinite ga sa glave monitora (2).



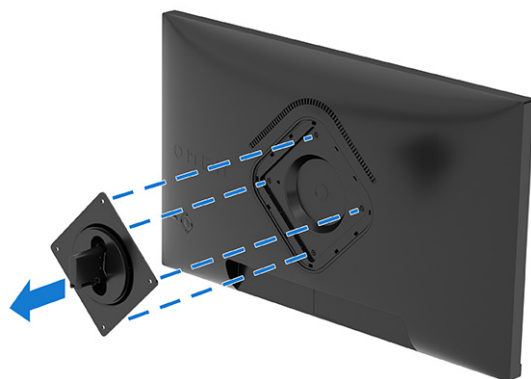
Postavljanje glave monitora na uređaj za montiranje

Prilikom pričvršćivanja uređaja za montiranje može vam biti potreban dodatni alat kao što je odvijač (kupuje se zasebno). Pratite ova uputstva da biste izbegli oštećenje monitora.


1. Uklonite četiri zavrtnja sa VESA otvora koji se nalaze na zadnjoj strani glave monitora.



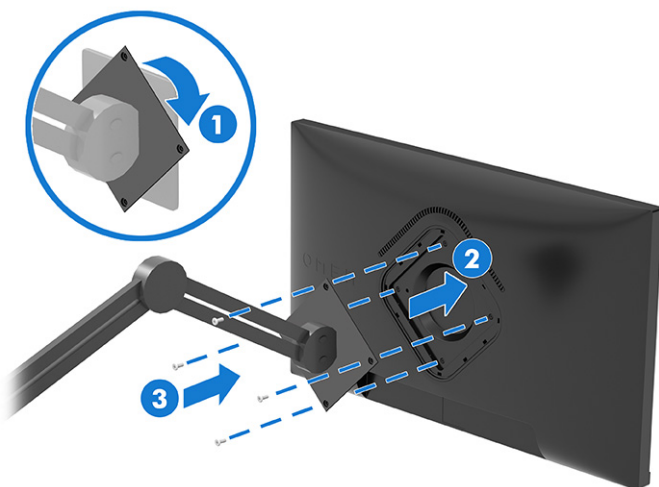
2. Uklonite šarku iz VESA udubljenja koje se nalazi na zadnjoj strani glave monitora.



3. Da biste pričvrstili glavu monitora na obrtni zidni nosač ili drugi uređaj za montiranje, poravnajte montažnu ploču na obrtnom zidnom nosaču sa otvorima za zavrtnje na zadnjoj strani glave monitora (1).


 **VAŽNO:** Ako ova uputstva ne važe za vaš uređaj, onda pratite uputstva proizvođača uređaja za montiranje prilikom montiranja monitora na zid ili obrtni zidni nosač.

4. Umetnite četiri montažna zavrtnja kroz otvore na uređaju za montiranje i u VESA otvore za zavrtnje na poleđini glave monitora (2), zatim zategnite zavrtnje (3).




Povezivanje kablova

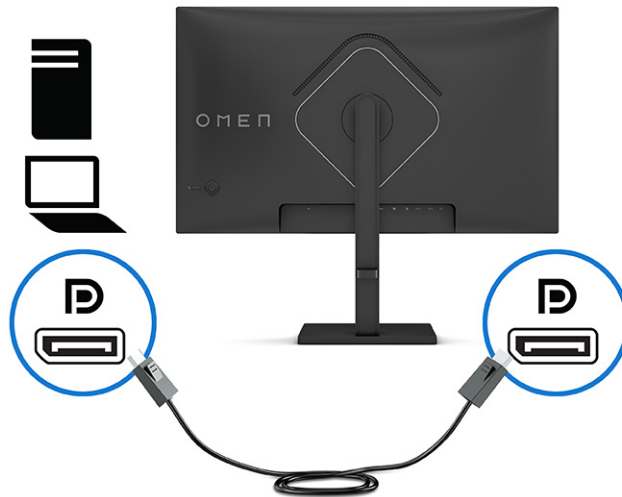
Osim detalja o povezivanju kabla, ovo poglavlje sadrži informacije o funkcionisanju monitora kada povežete određene kablove.

 **NAPOMENA:** Monitor podržava HDMI, DisplayPort ili USB Type-C ulaze (pojedini modeli). Video režim određuje se preko korišćenog video kabla. Monitor će automatski odrediti koji ulazi imaju važeće video signale. Ove ulaze možete da izaberete u OSD meniju. Monitor se isporučuje sa pojedinim kablovima. Ne isporučuju se svi kablovi prikazani u ovom odeljku.

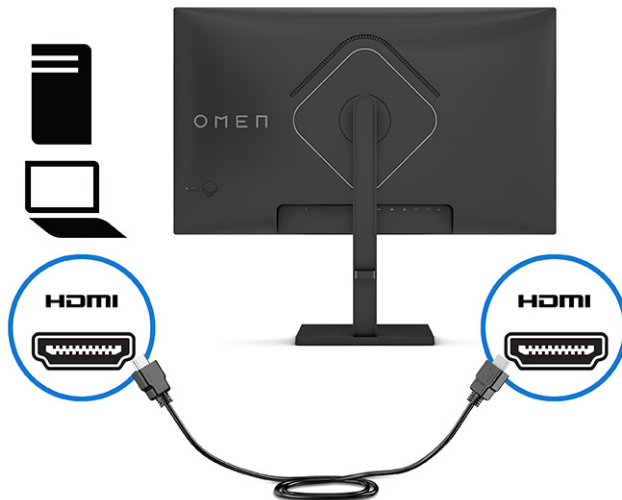
1. Stavite monitor na odgovarajuće mesto sa dobrom ventilacijom blizu računara.
2. Povežite video kabl.

 **NAPOMENA:** Osim za USB Type-C ulaz, monitor automatski određuje koji ulazi imaju važeće video signale. Morate ručno izabrati USB Type-C ulaz. Da biste izabrali bilo koji ulaz, uključujući USB Type-C, otvorite OSD meni i izaberite opciju **Input** (Ulaz).

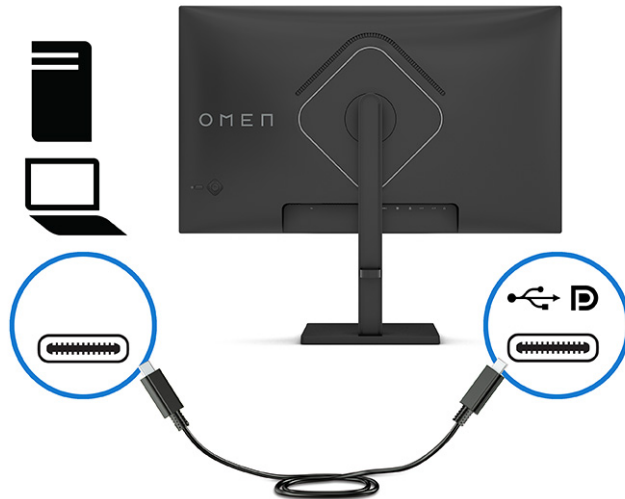
- Povežite jedan kraj DisplayPort kabla sa DisplayPort konektorom na zadnjoj strani monitora, a drugi kraj sa DisplayPort konektorom na izvornom uređaju.




- Povežite jedan kraj HDMI kabla sa HDMI portom na zadnjoj strani monitora, a drugi kraj sa HDMI portom na izvornom uređaju.



- Povežite jedan kraj USB Type-C kabla sa USB Type-C portom na poledini monitora, a drugi kraj sa USB portom na izvornom uređaju.

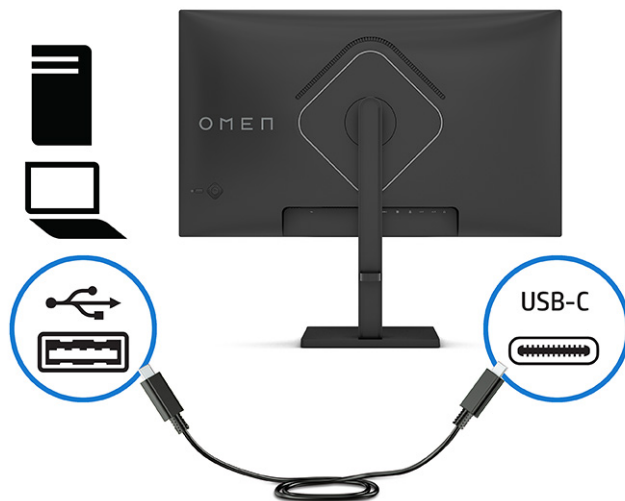



 **NAPOMENA:** USB Type-C port monitora obezbeđuje slanje podataka i video signala (bez napajanja).

Host uređaj mora biti u stanju da podrži DisplayPort Alt režim preko USB Type-C konektora.


3. Povežite USB kabl.

- Povežite jedan kraj USB Type-C kabla sa USB Type-C portom na monitoru, a drugi kraj sa USB portom na izvornom uređaju.



 **NAPOMENA:** Neki USB Type-C portovi podržavaju izlaz za ekran. Da biste utvrdili da li USB Type-C port na monitoru podržava DisplayPort izlaz, pogledajte odeljak [Komponente na zadnjoj strani na stranici 6](#).

4. Povežite jedan kraj kabla za napajanje sa konektorom za napajanje na monitoru, a drugi kraj sa utičnicom za naizmjeničnu struju.

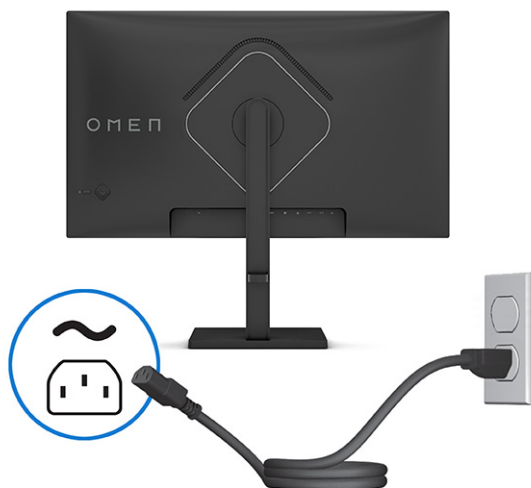
 **UPOZORENJE!** Da biste umanjili rizik od strujnog udara ili oštećenja opreme:

Nemojte onemogućavati uzemljeni utikač kabla za napajanje. Priključak za uzemljenje ima važnu bezbednosnu funkciju.

Uključite kabl za napajanje u uzemljenu utičnicu za naizmjeničnu struju koja je uvek lako dostupna.


Isključite napajanje opreme izvlačenjem kabla za napajanje iz utičnice za naizmjeničnu struju.

Radi vaše bezbednosti, nemojte ništa stavljati na kablove za napajanje i druge kablove. Rasporedite ih tako da niko neće moći slučajno da ih zgazi niti da se saplete o njih. Ne vucite kabl za napajanje niti druge kablove. Kod isključivanja kabla za napajanje iz električne utičnice za naizmjeničnu struju, uhvatite kabl za utikač.



Povezivanje USB uređaja (pojedini modeli)

USB portovi služe za povezivanje uređaja kao što su digitalni foto aparat, USB tastatura ili USB miš. Na monitoru postoje dva USB porta za povezivanje sa uređajem (za odlazni signal).

 **NAPOMENA:** Morate povezati USB kabl sa izvornog uređaja (računar, laptop, konzola za igranje) sa USB Type-B portom (za dolazni signal) ili sa USB Type-C portom (pojedini modeli) na poleđini monitora da biste omogućili USB Type-A portove na monitoru da bi služili kao USB čvorište za miša, tastaturu, telefon, spoljašnji čvrsti disk i praktično bilo koji uređaj koji se povezuje preko USB priključka i prihvata napajanje od 5 volti.

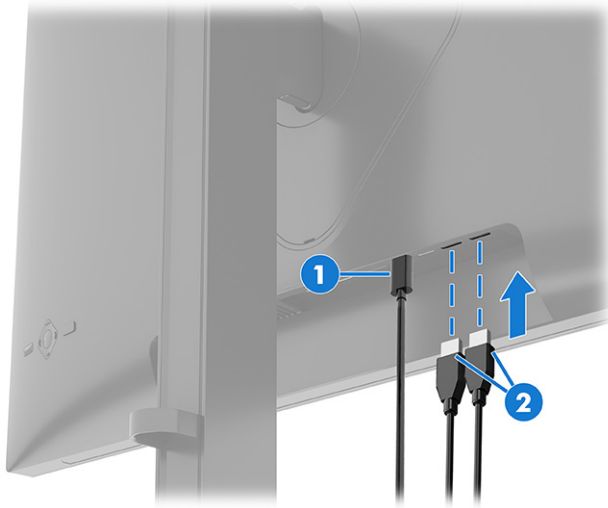


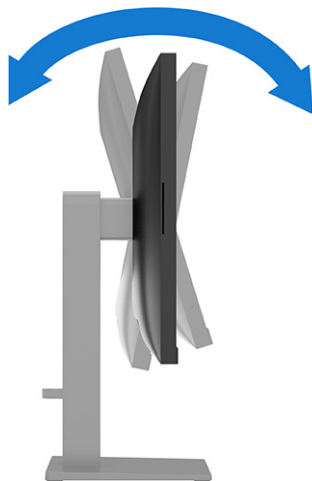
Tabela 2-5 Lokacije USB portova

USB portovi	
(1)	USB Type-C ili USB Type-B port sa računara (za dolazni signal)
(2)	USB Type-A portovi (za odlazni signal)

Podešavanje monitora

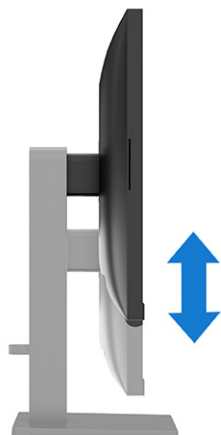
U cilju omogućavanja ergonomskog radnog prostora, monitor poseduje opcije za prilagođavanje koje su navedene u ovom odeljku.

1. Nagnite glavu monitora napred ili nazad da biste je podesili na ugodnu visinu u odnosu na oči.



2. Podesite visinu monitora na ugodan položaj za svoje individualno radno mesto. Gornja maska monitora ne treba da pređe visinu koja je paralelna sa visinom vaših očiju. Monitor koji je postavljen


nisko i nagnut unazad može biti udobniji za korisnike sa korektivnim sočivima. Monitoru treba podešavati položaj kako menjate svoj radni položaj tokom radnog dana.



3. Obrnite monitor levo ili desno radi najboljeg ugla gledanja.




4. Možete da okrenete glavu monitora iz položenog u uspravni položaj za gledanje da biste je prilagodili svojoj nameni (nije dostupno na modelima sa zakrivljenim ekranom).
 - a. Podesite monitor na maksimalnu visinu i nagnite ga nazad u potpuno nagnut položaj (1).
 - b. Okrećite monitor na levu ili na desnu stranu za 90° iz vodoravnog u uspravni položaj (2).

 **VAŽNO:** Ako monitor nije maksimalno podignut i maksimalno nagnut prilikom okretanja, donji desni ugao ploče monitora će biti u dodiru sa osnovom i možda izazvati oštećenje monitora.




Ako monitoru dodajete opcioni speaker bar zvučnik, postavite ga nakon okretanja monitora. Zvučnik će doći u dodir sa osnovom prilikom okretanja monitora i može da izazove oštećenje monitora ili speaker bar zvučnika.



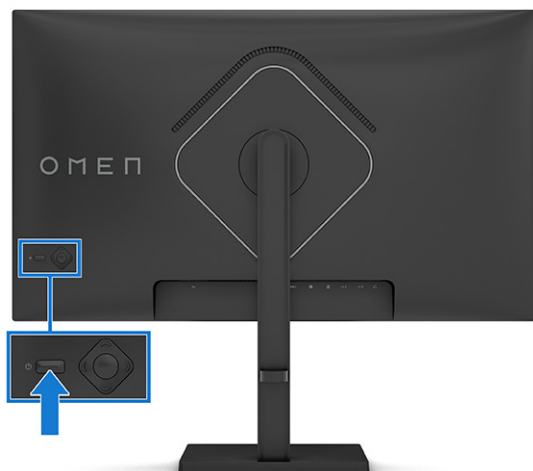
 **NAPOMENA:** Koristite postavke ekrana operativnog sistema da biste rotirali sliku na ekranu iz položenog u uspravni položaj. Da biste rotirali OSD iz uspravnog u položeni položaj, otvorite OSD meni i izaberite opciju **Menu** (Meni), izaberite **Menu Rotation** (Rotiranje menija), a zatim izaberite **Portrait** (Portret).

Uključivanje monitora

U ovom odeljku su navedene važne informacije o sprečavanju oštećenja monitora, indikatorima na pokretanju i rešavanju problema.

-  **VAŽNO:** Oštećenje ekrana usled zadržavanja slike može se javiti na monitorima koji 12 ili više neprekidnih sati nekorišćenja na ekranu prikazuju istu statičnu sliku. Da ne bi došlo do zadržavanja slike na ekranu monitora, aktivirajte aplikaciju čuvara ekrana ili isključite monitor ako ga duže vreme nećete koristiti. Zadržavanje slike je pojava koja se može desiti na svim LCD ekranima. Zadržavanje slike na monitoru nije pokriveno HP garancijom.
-  **NAPOMENA:** Ako pritisak na dugme za napajanje nema nikakvog uticaja, možda je aktivirana funkcija Power Button Lockout (Blokada dugmeta za napajanje). Da biste onemogućili ovu funkciju, pritisnite i držite dugme za napajanje monitora 10 sekundi.
-  **NAPOMENA:** Na određenim HP monitorima možete onemogućiti lampicu napajanja u OSD meniju. Pritisnite centar OSD kontrolera da biste otvorili OSD meni. U zavisnosti od modela monitora, izaberite opciju **Power LED** (LED lampica napajanja) u meniju **Power** (Napajanje) ili u meniju **Management** (Upravljanje). Zatim izaberite **Off** (Isključeno).
-

- Pritisnite dugme za napajanje na monitoru da biste ga uključili.



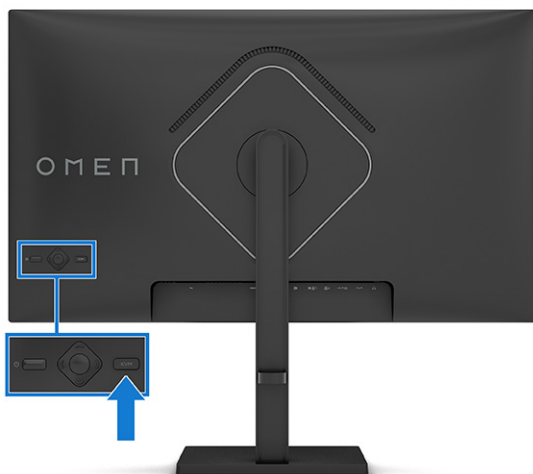
Kada se monitor uključi po prvi put, poruka o statusu monitora se prikazuje na 5 sekundi. Poruka prikazuje koji ulaz je trenutno aktivni signal, status podešavanja automatskog prebacivanja izvora („On“ (Uključeno) ili „Off“ (Isključeno); podrazumevano je uključeno), standardni izvorni signal, aktuelnu unapred određenu rezoluciju ekrana i preporučenu unapred određenu rezoluciju ekrana.

Monitor automatski ispituje signalne ulaze radi aktivnog ulaza i koristi taj ulaz za prikaz.

Korišćenje KVM dugmeta

Dugme KVM služi za kontrolu više izvornih uređaja pomoću jedne tastature i miša.

- Pritisnite KVM dugme na poleđini monitora da biste prešli na sledeći aktivan ulaz.



HP smernice za zadržavanje vodenog žiga i slike

Neki monitori su konstruisani uz IPS (In-Plane Switching = preklapanje unutar ravni) i VA tehnologiju ekrana, što omogućava izuzetno široke uglove gledanja i unapređen kvalitet slike. Iako je pogodna za mnoge primene, ova tehnologija nije pogodna za prikaz statičnih, stacionarnih ili nepomičnih slika tokom dužeg perioda, osim ako koristite čuvar ekrana.

Primene sa statičnim slikama mogu da uključuju kamere za nadzor, video igrice, marketinške logotipe i šablone. Statične slike mogu izazvati oštećenja usled zadržavanja slike, koja mogu izgledati poput mrlja ili vodenih žigova na ekranu monitora.

HP garancija ne pokriva oštećenja usled zadržavanja slike na monitorima koji se koriste 24 sata dnevno. Da bi se izbeglo oštećenje usled zadržavanja slike, isključite monitor kada nije u upotrebi ili koristite podešavanje za upravljanje napajanjem, ako ga vaš računar podržava, da biste isključili monitor kada je računar u stanju mirovanja.

3 Korišćenje monitora

U ovom poglavlju je opisano korišćenje monitora i njegovih funkcija, uključujući softver i uslužne programe, OSD meni i režime napajanja.

Preuzimanje softvera i uslužnih programa

Možete da preuzmete i instalirate ove datoteke od HP podrške.

- datoteka INF (datoteka sa informacijama)
- datoteka ICM (datoteka za usklađivanje palete boja) (<naziv modela>.icm)

Za preuzimanje datoteka:

1. Posetite lokaciju <http://www.hp.com/support>.
2. Izaberite stavku **Software and Drivers** (Softver i upravljački programi).
3. Izaberite svoj tip proizvoda.
4. U polje za pretragu unesite model vašeg HP monitora i pratite uputstva na ekranu. .inf i .icm datoteke su uključene u SoftPaq.

Preuzimanje aplikacije OMEN Gaming Hub i pristup usluzi OMEN Lighting Studio

OMEN Gaming Hub možete da preuzmete i instalirate preko aplikacije Microsoft Store. Morate da instalirate OMEN Gaming Hub da biste pristupili usluzi OMEN Light Studio.



NAPOMENA: Obavezno preuzmite OMEN Gaming Hub da biste pristupili usluzi OMEN Light Studio kako biste potpuno kontrolisali i prilagodili RGB svetlosne efekte.

Da biste preuzeli aplikaciju:

1. Na traci zadataka izaberite stavku **Start**.
2. Izaberite aplikaciju **Microsoft Store**.
3. Otkucajte **OMEN Gaming Hub** i izaberite stavku **Preuzmi**.

Korišćenje OSD menija

HP monitor možete da prilagodite tako da odgovara vašem ukusu. Koristite OSD meni da biste prilagodili funkcije gledanja monitora.

Da biste pristupili OSD meniju i prilagodili podešavanja:

1. Ako monitor još nije uključen, pritisnite dugme za napajanje da biste ga uključili.
2. Pritisnite centar OSD kontrolera.

3. Pomerite kontroler gore, dole, levo ili desno da biste se kretali kroz opcije menija. Pritisnite centar kontrole da biste izabrali opciju.

U sledećoj tabeli su navedene moguće opcije za izbor u glavnom OSD meniju. Tu je naveden opis svake postavke i njen uticaj na izgled i performanse monitora.

Tabela 3-1 Opcije OSD menija (pojedini modeli)

Glavni meni	Opis
Gaming (Igra)	Bira i prilagođava željene postavke za igru, kao što su Adaptive-Sync, MPRT, vreme odziva, broj okvira, nišan, tajmeri poruke i poravnanje više monitora.
External Lighting (Spoljašnje osvetljenje)	Bira i podešava opcije spoljašnjeg osvetljenja kao što su ciklus boje, aspiracija, statična boja, nasumična boja i LED osvetljenje.
Image (Slika)	Prilagođava sliku ekrana, uključujući osvetljenje, kontrast, dinamički kontrast, unapređenje tamnih delova, oštrinu, nivo video zapisa i podešavanje razmere slike.
Color (Boja)	Obezbeđuje različite unapred određene postavke boje koje konfiguriraju monitor za različite situacije prikaza.
Input (Ulaz)	Bira ulazni signal za video (DisplayPort ili HDMI).
Audio (Zvuk)	Bira i podešava audio postavke.
Menu (Meni)	Podešava OSD meni.
Management (Upravljanje)	Prilagođava postavke za DDC/CI i vraća sve postavke OSD menija na fabričke podrazumevane postavke.
Information (Informacije)	Sadrži informacije o trenutnom režimu, optimalnom režimu, postavci boje, režimu prikaza, verziji paketa firmvera, reviziji hardvera i serijskom broju.

Tabela 3-2 Opcije OSD menija (pojedini modeli)

Glavni meni	Opis
Gaming (Igra)	Bira i prilagođava željene postavke za igru, kao što su Adaptive-Sync, MPRT, vreme odziva, broj okvira, nišan, tajmeri poruke i poravnanje više monitora.
External Lighting (Spoljašnje osvetljenje)	Bira i podešava opcije spoljašnjeg osvetljenja kao što su ciklus boje, aspiracija, statična boja, nasumična boja i LED osvetljenje.
Image (Slika)	Prilagođava sliku ekrana, uključujući osvetljenje, kontrast, dinamički kontrast, unapređenje tamnih delova, oštrinu, nivo video zapisa i podešavanje razmere slike.
Color (Boja)	Obezbeđuje različite unapred određene postavke boje koje konfiguriraju monitor za različite situacije prikaza.
Split Screen (Podeljeni ekran)	Bira i podešava postavke za sliku u slici (PIP) i sliku pored slike (PbP).
Input (Ulaz)	Bira ulazni signal za video (DisplayPort ili HDMI).
Menu (Meni)	Podešava OSD meni.
Management (Upravljanje)	Prilagođava postavke za DDC/CI i vraća sve postavke OSD menija na fabričke podrazumevane postavke.
Information (Informacije)	Sadrži informacije o trenutnom režimu, optimalnom režimu, postavci boje, režimu prikaza, verziji paketa firmvera, reviziji hardvera i serijskom broju.

Tabela 3-3 Opcije OSD menija (pojedini modeli)

Glavni meni	Opis
Gaming (Igra)	Bira i prilagođava željene postavke za igru, kao što su AMD FreeSync ili Adaptive-Sync, MPRT, vreme odziva, broj okvira, nišan, tajmeri poruke i poravnanje više monitora.
Image (Slika)	Prilagođava sliku ekrana, uključujući osvetljenje, kontrast, dinamički kontrast, unapređenje tamnih delova, oštrinu, nivo video zapisa i podešavanje razmere slike.
Color (Boja)	Obezbeđuje različite unapred određene postavke boje koje konfigurišu monitor za različite situacije prikaza.
Input (Ulaz)	Bira ulazni signal za video (DisplayPort ili HDMI).
Power (Napajanje)	Podešava postavke napajanja.
Menu (Meni)	Podešava OSD meni.
Management (Upravljanje)	Prilagođava postavke za DDC/CI i vraća sve postavke OSD menija na fabričke podrazumevane postavke.
Information (Informacije)	Sadrži informacije o trenutnom režimu, optimalnom režimu, postavci boje, režimu prikaza, verziji paketa firmvera, reviziji hardvera i serijskom broju.
Exit (Izlaz)	Izlaz iz OSD menija.

Izbor unapred određenih postavki boje

Koristite OSD meni da biste izabrali neku od mnoštva unapred određenih postavki boje koje konfigurišu monitor za mnoštvo različitih situacija gledanja.

Da biste pristupili unapred određenim postavkama boje:

1. U OSD meniju, izaberite meni **Color** (Boja).
2. Izaberite unapred određenu postavku boje. Sledeća tabela opisuje dostupne unapred određene postavke boje.


 **NAPOMENA:** Svaka unapred određena postavka ima standardni dinamički opseg (SDR) i konfiguraciju visokog dinamičkog opsega (HDR).

Tabela 3-4 Opcije i opisi unapred određenih postavki boja

Unapred određena postavka boje	Opis
Gaming (Igra) - ili - FPS/RPG/RTS (samo G2)	Unapred određena postavka koja koristi originalni, širok opseg boja monitora. U visokom dinamičkom opsegu (HDR), ova unapred određena postavka koristi 2084 PQ + odgovor na isečak.
Standard (Standardni)	Preporučuje se za opšte korišćenje računara, ova unapred određena postavka ima sRGB opseg boja u SDR režimu, a P3 opseg boja u HDR režimu. Oba režima imaju standardni izvor svetlosti D65.
Warm (Toplo)	Ova unapred određena postavka boje pruža topliji izvor svetlosti D55 za SDR režim. Ovaj izvor svetlosti je blizu onom koji koriste projektori od 35 mm, i može biti bolji izbor za crno-bele filmove jer se više poklapa sa njihovim prvobitnim izgledom.
Cool (Hladno)	Identično standardnom režimu, ali omogućava hladniji, više plav izgled od standardnog izvora svetlosti. Ova unapred određena postavka koristi izvor svetlosti D75.

Tabela 3-4 Opcije i opisi unapred određenih postavki boja (nastavljeno)

Unapred određena postavka boje	Opis
Night (Noć)	Nožni režim je unapred određena postavka boje niske količine plave svetlosti koja smanjuje količinu plave spektralne energije koju emituje monitor. Ova unapred određena postavka boje ima veoma toplu temperaturu boje (2856K).
Native (Originalno)	Ovo je originalna temperatura boje i opseg boja za LCD panele (bez obrade boje ili podešavanja).
HP Enhance+	Podmeni / unapred određena postavka HP Enhance+ statičnim slikama i video zapisima dodaje dodatni nivo detalja (oštrinu i kontrast) kako bi bolje izgledali. Tri opcije koje korisnik može da izabere su „Low“ (Nisko), „Medium“ (Srednje) i „High“ (Visoko). Podrazumevana vrednost je srednje.
RGB Gain Adjust (Prilagođavanje RGB pojačanja)	Koristite ovu postavku za podešavanje temperature boje bilo koje unapred određene postavke boje. Prilagođavanja RGB pojačanja se čuvaju zasebno za svaku unapred određenu postavku boje.
Cinema (Bioskop)	Ovaj režim koristite za gledanje filmova. Trebalo bi da bude podešen na vrednosti za SDR sadržaj koje su standard u industriji.

Status režima prikaza

Kada uključite monitor, poruka o statusu će prikazati režim prikaza. Režim prikaza se takođe prikazuje kada promenite video ulaz.

Trenutni režim prikaza je prikazan u prozoru menija **Information** (Informacije) i na dnu glavnog OSD menija u oblasti statusne trake. Režimi rada se razlikuju u zavisnosti od modela. Najčešće korišćeni režimi su **Normal** (Normalno), **AdaptiveSync** i **AMD FreeSync Premium** ili **AMD FreeSync**.

Da biste uključili režim AdaptiveSync ili AMD FreeSync (pojedini modeli):

1. Pritisnite centar OSD kontrolera da biste otvorili OSD meni.
2. U OSD meniju izaberite stavku **Gaming** (Igra).
3. Izaberite stavku **AdaptiveSync**, **AMD FreeSync Premium** ili **AMD FreeSync**, a zatim izaberite stavku **On** (Uključeno).



NAPOMENA: Podrazumevano podešavanje za AdaptiveSync meni je uključena.

Korišćenje režima automatskog spavanja

Monitor ima funkciju za uštedu energije koje se zove režim automatskog spavanja; to je stanje smanjenog napajanja. U ovom odeljku je opisano kako se aktivira ili podešava režim automatskog spavanja na monitoru.

Kada je režim automatskog spavanja omogućen, podrazumevano je omogućen, monitor će ući u stanje smanjenog napajanja kada računar signalizira režim smanjene potrošnje energije, a to je nedostatak signala za horizontalnu ili vertikalnu sinhronizaciju.

Nakon ulaska u stanje smanjene energije (režim automatskog spavanja), ekran monitora je prazan, pozadinsko osvetljenje se isključuje, a lampica napajanja postaje narandžasta. Monitor troši manje od 0,5 W struje kada je u ovom stanju smanjene energije. Monitor će se probuditi iz režima automatskog spavanja kada računar pošalje aktivni signal monitoru, na primer kada aktivirate miša ili tastaturu.

Da biste onemogućili režim automatskog spavanja u OSD meniju:

1. Pritisnite dugme **Menu** (Meni) ili pritisnite centar OSD kontrolera da biste otvorili OSD meni.
2. U OSD meniju izaberite stavku **Power** (Napajanje).
3. Izaberite stavku **Auto-Sleep Mode** (Režim automatskog spavanja), a zatim izaberite stavku **Off** (Isključeno).

Korišćenje PiP i PbP (pojedini modeli)

Monitor podržava i sliku u slici (PiP), gde jedan izvor prekriva drugi i sliku pored slike (PbP), gde je jedan izvor postavljen pored drugog ili horizontalno (za položen položaj) ili vertikalno (za uspravan položaj). Dve slike pune visoke definicije (FHD) mogu biti prikazane u režimu PiP.

Da biste koristili PiP ili PbP:

1. Povežite sekundarni izvor ulaza na monitor.
2. Pritisnite centar OSD kontrolera na poleđini monitora da biste otvorili OSD meni.
3. U OSD meniju izaberite stavku **Split Screen** (Podeljeni ekran), a zatim izaberite stavku **PIP (Picture-in-Picture)** (PiP, slika u slici) ili **PbP (Picture-by-Picture)** (PbP, slika pored slike).

Monitor će skenirati sekundarne ulaze tražeći važeći ulazni signal i koristiće taj ulaz za PiP ili PbP sliku.

4. Da biste promenili PiP ili PbP ulaz, izaberite **PIP Control** (Kontrola alatke PiP) u OSD meniju, a zatim izaberite **Assign Inputs** (Dodeljivanje ulaza).
5. Da biste promenili veličinu za PiP, izaberite **PIP Size** (PiP veličina) u OSD meniju, a zatim izaberite željenu veličinu.
6. Da biste podesili položaj za PiP, izaberite **PIP Position** (PiP položaj) u OSD meniju, a zatim izaberite željeni položaj.


Korišćenje spoljašnjeg osvetljenja (samo na pojedinim proizvodima)

Neki monitori poseduju spoljašnje osvetljenje za osvetljenje radne površine ili zida i poboljšanje iskustva u toku igre. U OSD meniju ili u OMEN Gaming Hub možete da prilagodite boju i jačinu spoljašnjeg osvetljenja ili da ga isključite.

Da biste prilagodili ambijentalno osvetljenje:

1. Pritisnite centar OSD kontrolera na poleđini monitora da biste otvorili OSD meni.
2. U OSD meniju izaberite **External Lighting** (Spoljašnje osvetljenje).
3. Izaberite postavku:
 - **Off** (Isključeno): Isključuje ambijentalno osvetljenje.
 - **Color Cycle** (Ciklus boja): Sporo prelazi iz jedne boje u drugu.
 - **Breathing** (Aspiracija): Lagano prelazi iz jedne boje u drugu pri promeni brzine - sporo, srednje i brzo.

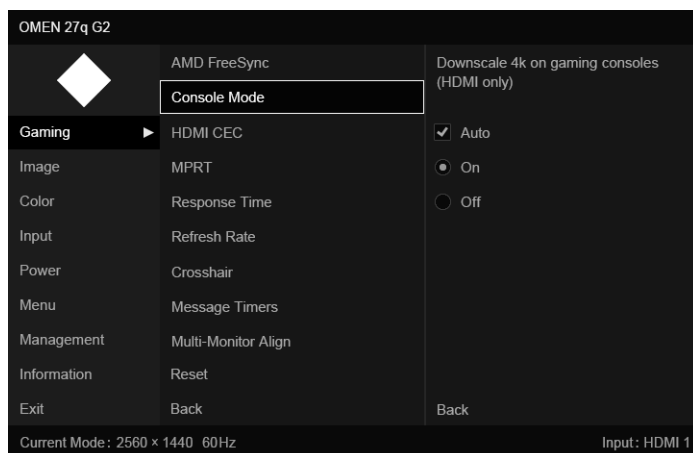
- **Static Color** (Statična boja): Podešava ambijentalno osvetljenje na crvenu, zelenu, plavu, žutu, cijan, narandžastu ili prilagođenu boju.
- **Random Color** (Nasumična boja): Nasumično menja boju ambijentalnog osvetljenja kroz statične boje.
- **LED Brightness** (LED osvetljenje): Prilagođava jačinu ambijentalnog osvetljenja.

 **NAPOMENA:** Po podrazumevanim podešavanjima, spoljašnje osvetljenje je uključeno (OMEN je bele boje).

Režim konzole (samo na pojedinim proizvodima)

Za HDR gejming monitore koji nisu 4K, meni **Console Mode** (Režim konzole) je uključen u meni prikaza na ekranu (OSD) da bi se omogućilo snižavanje 4K rezolucije na osnovnu rezoluciju panela, FHD ili QHD. Ova funkcija je samo za HDMI ulaze konzola Xbox (4K) i Play Station (4K) i samo za gejming monitore koji podržavaju HDR.

Svrha režima konzole je da OMEN gejming monitorima omogući da rade sa gejming konzolama koje dozvoljavaju HDR funkciju u 4K rezoluciji.



Da biste promenili podešavanja režima konzole, pratite ove korake:

1. Pritisnite centar OSD kontrolera da biste otvorili OSD meni.
2. U OSD meniju izaberite stavku **Gaming** (Igra), a zatim izaberite stavku **Console Mode** (Režima konzole).
3. Izaberite postavku.
 - **Auto** (Automatski): Monitor će detektovati koji monitor je povezan i automatski će preći u režim konzole.
 - **On** (Uključeno): Uključuje podršku za snižavanje 4K rezolucije na osnovnu rezoluciju panela (FHD, QHD, WQHD).
 - **Off** (Isključeno): Isključuje podršku za snižavanje 4K rezolucije za konzolu.
- Kada je opcija HDMI CEC omogućena, podrazumevano podešavanje režima konzole je **Auto** (Automatski).

- Kada je opcija HDMI CEC onemogućena, podrazumevano podešavanje režima konzole je **Off** (Isključeno).
- Da biste omogućili ili onemogućili opciju HDMI CEC, izaberite stavku **Gaming** (Igra) u glavnom OSD meniju, izaberite stavku **HDMI-CEC**, a zatim izaberite stavku **On** (Uključeno) ili **Off** (Isključeno).

4 Podrška i rešavanje problema

Ako monitor ne radi u skladu sa očekivanjima, možda možete da rešite problem ako pratite uputstva u ovom odeljku.

Rešavanje uobičajenih problema

Sledeća tabela navodi moguće probleme, moguće uzroke za svaki problem i preporučena rešenja.

Tabela 4-1 Uobičajeni problemi i rešenja

Problemi	Mogući uzrok	Rešenje
Ekran je prazan ili video treperi.	Kabl za napajanje je isključen.	Povežite kabl za napajanje.
	Monitor je isključen.	Pritisnite dugme za napajanje monitora. NAPOMENA: Ako pritisak na dugme za napajanje nema uticaja, pritisnite i držite dugme za napajanje u trajanju od 10 sekundi da biste onemogućili funkciju blokade dugmeta za napajanje.
	Video-kabl nije pravilno povezan.	Pravilno povežite video-kabl. Dodatne informacije potražite u odeljku Povezivanje kablova na stranici 14 .
	Sistem je u režimu automatskog spavanja.	Pritisnite neki od tastera na tastaturi ili pomerite miš kako biste isključili pomoćni program koji je isključio ekran.
Grafička kartica nije kompatibilna.	Obavite neku od sledećih radnji:	<ul style="list-style-type: none">Otvorite OSD meni i izaberite meni Input (Ulaz). Postavite opciju Auto-Switch Input (Automatska promena ulaza) na Off (Isključeno), zatim ručno izaberite ulaz.Zamenite grafičku karticu ili povežite video kabl sa jednim od video izvora na ploči računara.
Slika je zamučena, nejasna ili pretamna.	Osvetljenost i kontrast su suviše niski.	Otvorite OSD meni i izaberite Brightness (Osvetljenost) da biste podesili razmeru osvetljenosti po potrebi.
Na ekranu se prikazuje poruka „Check Video Cable“ (Proveri video kabl).	Video-kabl monitora nije priključen.	Povežite računar i monitor odgovarajućim video-kablom. Proverite da li je računar isključen iz napajanja pre nego što priključite video-kabl.
Na ekranu se prikazuje poruka „Input Signal Out of Range“ (Ulazni signal van dometa).	Video rezolucija i/ili brzina osvežavanja su podešene na vrednosti koje su više od onih koje podržava monitor.	Promenite postavke na neku od podržanih postavki (pogledajte Unapred određene rezolucije ekrana na stranici 37).
Monitor ne ulazi u stanje spavanja sa smanjenim napajanjem.	Režim uštede energije monitora je onemogućen.	Otvorite OSD meni i izaberite Power (Napajanje), izaberite Auto-Sleep Mode (Režim automatskog spavanja), a zatim podesite automatsko spavanje na On (Uključeno).
Prikazuje se poruka „OSD Lockout“ (Blokada OSD-a).	Funkcija monitora OSD Lockout (Blokada OSD-a) je omogućena.	Pritisnite levo dugme za kontrolu OSD menija i zadržite ga 10 sekundi da biste onemogućili funkciju „OSD Lockout“ (Blokada OSD-a).
Prikazuje se poruka „Power Button Lockout“ (Blokada dugmeta za napajanje).	Funkcija monitora „Power Button Lockout“ (Blokada dugmeta za napajanje) je omogućena.	Pritisnite i držite dugme Power (Napajanje) 10 sekundi da biste deblokirali funkciju dugmeta za napajanje.

Blokada dugmadi

Funkcija blokade dugmeta je dostupna samo kada je monitor uključen, aktivni signal je prikazan, a OSD meni je zatvoren. Ako pritisnete i držite dugme za napajanje 10 sekundi deaktiviraćete funkciju tog dugmeta. Možete da vratite funkciju dugmeta tako što ćete ga ponovo pritisnuti i držati 10 sekunde.

- Blokada dugmeta za napajanje: Ako pritisnete i držite dugme za napajanje 10 sekundi deaktiviraćete funkciju tog dugmeta. Možete da vratite funkciju dugmeta tako što ćete ga ponovo pritisnuti i držati 10 sekunde.
- Blokada OSD-a: Pritisnite levo dugme za kontrolu OSD menija i zadržite ga 10 sekundi. Možete da vratite funkciju dugmeta tako što ćete ga ponovo pritisnuti i držati 10 sekunde.
- Uključivanje/isključivanje pristupačnosti: Pritisnite srednje dugme za kontrolu OSD menija i zadržite ga 4 sekunde. Možete da vratite funkciju dugmeta tako što ćete ga ponovo pritisnuti i držati 4 sekunde.

5 Održavanje monitora

Uz pravilno održavanje, monitor može da radi dugi niz godina. Ova uputstva predstavljaju korake koje možete da obavite da biste održali monitor u najboljem stanju.

Smernice za održavanje

Pratite ova uputstva da biste poboljšali performanse i produžili radni vek monitora.

- Ne otvarajte kućište monitora i ne pokušavajte sami da popravite ovaj proizvod. Podešavajte samo one komande koje su opisane u uputstvu za rad. Ako monitor ne radi pravilno, ili bude ispušten ili oštećen, obratite se ovlašćenom distributeru HP proizvoda, prodavcu ili dobavljaču usluga.
- Koristite samo izvor napajanja i priključak koji su odgovarajući za ovaj monitor, kao što je navedeno na nalepnici ili zadnjoj ploči monitora.
- Vodite računa da ukupna amperaža uređaja priključenih na jednu utičnicu ne premaši amperažu utičnice za naizmjeničnu struju, kao i da ukupna amperaža uređaja priključenih na kabl ne premaši amperažu kabla za napajanje. Amperaža uređaja (AMPS ili A) navedena je na nalepnici sa električnim specifikacijama.
- Postavite monitor blizu utičnice kojoj možete lako pristupiti. Monitor isključujte iz struje tako što ćete čvrsto uhvatiti utikač i izvući ga iz utičnice. Nikada ne pokušavajte da isključite monitor tako što ćete vući kabl.
- Isključite ekran kada nije u upotrebi i koristite program čuvara ekrana. Na taj način možete značajno da produžite vek trajanja monitora.



NAPOMENA: Zadržavanje slike na monitoru nije pokriveno HP garancijom.


- Nemojte da blokirate proreze i otvore na kućištu, niti da gurate predmete u njih. Ti otvori omogućavaju ventilaciju.
- Vodite računa da ne ispustite monitor i nemojte ga stavljati na nestabilnu podlogu.
- Pazite da ništa ne pritiska kabl za napajanje. Nemojte gaziti kabl.
- Držite monitor u oblasti sa dobrim provetravanjem, dalje od prejakog svetla, toplote i vlage.


Čišćenje monitora

Koristite ova uputstva da biste očistili monitor kada to bude potrebno.

1. Isključite monitor i izvucite električni kabl iz utičnice za naizmjeničnu struju.
2. Iskopčajte kablove spoljnih uređaja.
3. Očistite prašinu sa monitora tako što ćete ekran i kućište obrisati mekom i čistom antistatičkom krpom.

4. Za skidanje prljavštine upotrebite 50/50 rastvor vode i izopropil alkohola.

 **VAŽNO:** Za čišćenje ekrana i kućišta monitora ne koristite sredstva za čišćenje koja sadrže supstance na bazi nafte, kao što su benzen i razređivači, kao ni isparljive supstance. Te hemikalije mogu oštetiti monitor.

 **VAŽNO:** Isprskajte sredstvo za čišćenje na krpu, pa vlažnom krpom pažljivo prebrišite površinu ekrana. Nikada nemojte prskati sredstvo za čišćenje direktno na površinu ekrana. Može se desiti da prođe iza maske i ošteti elektronske komponente. Krpa treba da bude vlažna, a ne mokra. Ako voda kaplje u otvore za ventilaciju ili na druga mesta ulaska, to može da izazove oštećenje monitora. Pre korišćenja pustite da se monitor osuši na vazduhu.

5. Kad uklonite prljavštinu i ostatke, možete i da očistite površine sredstvom za dezinfekciju. Svetska zdravstvena organizacija (SZO) preporučuje čišćenje površina, nakon čega sledi dezinfekcija, kao najbolju praksu za sprečavanje širenja virusnih respiratornih bolesti i štetnih bakterija. Sredstvo za dezinfekciju koje je u skladu sa smernicama kompanije HP za čišćenje jeste rastvor alkohola koji se sastoji od 70% izopropil-alkohola i 30% vode. Taj rastvor se naziva i medicinskim alkoholom i prodaje se u većini prodavnica.

Transport monitora

Čuvajte originalnu kutiju u prostoriji za skladištenje. Možda će vam zatrebati kasnije ako šaljete monitor ili se selite.

A Tehničke specifikacije

Ovaj odeljak sadrži tehničke specifikacije za fizičke aspekte monitora, kao što su težina i dimenzije, potrebni ekološki i radni zahtevi i opsezi izvora napajanja.

Sve specifikacije predstavljaju tipične specifikacije dobijene od proizvođača komponenata kompanije HP; stvarne performanse mogu se razlikovati i biti više ili niže.



NAPOMENA: Za najnovije ili dodatne specifikacije za ovaj proizvod, idite na <http://www.hp.com/go/quickspecs/> i potražite svoj određeni model monitora da biste pronašli QuickSpecs za taj model.

Specifikacije FHD modela od 68,6 cm (27 inča)

U ovom odeljku su navedene specifikacije monitora.

Tabela A-1 Tehničke specifikacije

Specifikacija	Mera	
Prikaz, širok ekran	68,6 cm	27 inča
Tip	IPS	
Vidljiva veličina slike	Dijagonala od 68,47 cm	Dijagonala od 26,96 inča
Maksimalna težina (raspakovan)	8,68 kg	19,14 funti
Dimenzije (obuhvataju bazu)		
Visina (najviši položaj)	52,37 cm	20,62 inča
Visina (najniži položaj)	42,37 cm	16,68 inča
Dubina	22,33 cm	8,79 inča
Širina	61,36 cm	24,16 inča
Naginjanje	Od -5° do 20°	
Okretanje	±360°	
Obrtanje	±90°	
Podešavanje visine	100 ± 3 mm	
Temperatura prema ekološkim zahtevima		
Radna temperatura	Od 5 °C do 35 °C	Od 41 °F do 95 °F
Temperatura za skladištenje	Od -40 °C do 65 °C	Od -40 °F do 149 °F
Vlažnost za skladištenje	Od 5% do 95% (bez kondenzacije)	
Izvor napajanja	100 V naizmjenične struje do 240 V naizmjenične struje, 50/60 Hz, 1,5 A	
Ulazni terminal	Dva HDMI porta, jedan DisplayPort konektor, dva USB porta za odlazni signal, jedan USB Type-B port (za dolazni signal) i jedan utikač za audio-izlaz (slušalice)	

Specifikacije QHD modela od 68,6 cm (27 inča)

U ovom odeljku su navedene specifikacije monitora.

Tabela A-2 Tehničke specifikacije

Specifikacija	Mera	
Prikaz, širok ekran	68,6 cm	27 inča
Tip	IPS	
Vidljiva veličina slike	Dijagonala od 68,47 cm	Dijagonala od 26,96 inča
Maksimalna težina (raspakovan)	7,90 kg ili 8,35 kg	17,42 funti ili 18,41 funti
Dimenzije (obuhvataju bazu)		
Visina (najviši položaj)	52,37 cm	20,62 inča
Visina (najniži položaj)	42,37 cm	16,68 inča
Dubina	22,33 cm	8,79 inča
Širina	61,36 cm	24,16 inča
Naginjanje	Od -5° do 20°	
Okretanje	±360°	
Obrtanje	±90°	
Podšavanje visine	100 ± 3 mm	
Temperatura prema ekološkim zahtevima		
Radna temperatura	Od 5 °C do 35 °C	Od 41 °F do 95 °F
Temperatura za skladištenje	Od -40 °C do 65 °C	Od -40 °F do 149 °F
Vlažnost za skladištenje	Od 5% do 95% (bez kondenzacije)	
Izvor napajanja	100 V naizmjenične struje do 240 V naizmjenične struje, 50/60 Hz, 1,5 A	
Ulazni terminal	Dva HDMI porta, jedan DisplayPort konektor, dva USB porta za odlazni signal, jedan USB Type-B port (za dolazni signal) i jedan utikač za audio-izlaz (slušalice)	

Specifikacije UHD modela od 68,6 cm (27 inča)

U ovom odeljku su navedene specifikacije monitora.

Tabela A-3 Tehničke specifikacije

Specifikacija	Mera	
Prikaz, širok ekran	68,6 cm	27 inča
Tip	IPS	
Vidljiva veličina slike	Dijagonala od 68,47 cm	Dijagonala od 26,96 inča
Maksimalna rezolucija	USB Type-C, DP, HDMI 2	3840 × 2160 pri 144 Hz
	HDMI 1	3840 × 2160 pri 60 Hz

Tabela A-3 Tehničke specifikacije (nastavljeno)

Specifikacija	Mera	
Maksimalna težina (raspakovan)	7,54 kg	16,62 funti
Dimenzije (obuhvataju bazu)		
Visina (najviši položaj)	52,37 cm	20,62 inča
Visina (najniži položaj)	42,37 cm	16,68 inča
Dubina	22,33 cm	8,79 inča
Širina	61,36 cm	24,16 inča
Naginjanje	Od -5° do 20°	
Okretanje	±360°	
Obrtanje	±90°	
Podešavanje visine	100 ± 3 mm	
Temperatura prema ekološkim zahtevima		
Radna temperatura	Od 5 °C do 35 °C	Od 41 °F do 95 °F
Temperatura za skladištenje	Od -40 °C do 65 °C	Od -40 °F do 149 °F
Vlažnost za skladištenje	Od 5% do 95% (bez kondenzacije)	
Izvor napajanja	100 V naizmjenične struje do 240 V naizmjenične struje, 50/60 Hz, 1,6 A	
Ulazni terminal	Dva HDMI porta, jedan DisplayPort konektor, dva USB porta, jedan USB Type-C port, jedan USB Type-B port (za dolazni signal) i jedan utikač za audio-izlaz (slušalice)	

Specifikacije WQHD zakrivljenog modela od 86,4 cm (34 inča)

U ovom odeljku su navedene specifikacije monitora.

Tabela A-4 Tehničke specifikacije

Specifikacija	Mera	
Prikaz, širok ekran	86,4 cm	34 inča
Tip	VA	
Vidljiva veličina slike	Dijagonala od 86,43 cm	Dijagonala od 34,03 inča
Maksimalna težina (raspakovan)	10,59 kg ili 10,78 kg	23,35 lbs ili 23,77 lbs
Dimenzije (obuhvataju bazu)		
Visina (najviši položaj)	58,4 cm	22,99 inča
Visina (najniži položaj)	48,4 cm	19,06 inča
Dubina	24,33 cm	9,57 inča
Širina	80,79 cm	31,81 inča
Naginjanje	Od -5° do 20°	

Tabela A-4 Tehničke specifikacije (nastavljeno)

Specifikacija	Mera	
Okretanje	±360°	
Podešavanje visine	100 ± 3 mm	
Temperatura prema ekološkim zahtevima		
Radna temperatura	Od 5 °C do 35 °C	Od 41 °F do 95 °F
Temperatura za skladištenje	Od -40 °C do 65 °C	Od -40 °F do 149 °F
Vlažnost za skladištenje	Od 5% do 95% (bez kondenzacije)	
Izvor napajanja	100 V naizmjenične struje do 240 V naizmjenične struje, 50/60 Hz, 1,5 A	
Ulazni terminal	Dva HDMI porta, jedan DisplayPort konektor i jedan utikač za audio-izlaz (slušalice)	

Unapred određene rezolucije ekrana

Rezolucije ekrana u nastavku su najčešće korišćeni režimi i podešeni su kao fabričke podrazumevane postavke. Ovaj monitor automatski prepoznaje mnoge unapred podešene režime video ulaza, pa se prikazuje slika prave veličine, centrirana na ekranu.

FHD model od 68,6 cm (27 inča)

U ovom odeljku su navedene unapred određene rezolucije ekrana i unapred određene rezolucije sinhronizacije.

Tabela A-5 Unapred određene rezolucije ekrana

Režim	Format piksela	Horiz. frekv. (kHz)	Vert. frekv. (Hz)
1	640 × 480	31,469	59,940
2	720 × 400	31,469	70,087
3	800 × 600	37,879	60,317
4	1024 × 768	48,363	60,004
5	1280 × 720	45,000	60,000
6	1280 × 800	49,702	59,810
7	1280 × 1024	63,981	60,020
8	1440 × 900	55,935	59,887
9	1600 × 900	60,000	60,000
10	1680 × 1050	65,290	59,954
11	1920 × 1080	67,500	60,000
12	1920 × 1080	83,894	74,973
13	1920 × 1080	112,500	100,000
14	1920 × 1080	135,000	120,000

Tabela A-5 Unapred određene rezolucije ekrana (nastavljeno)

Režim	Format piksela	Horiz. frekv. (kHz)	Vert. frekv. (Hz)
15	1920 × 1080	166,587	143,981
16	1920 × 1080	192,788	164,917
17	1920 × 1080	237,980	199,983
18	1920 × 1080	291,586	239,988

Tabela A-6 Unapred određene rezolucije sinhronizacije

Režim	Naziv sinhronizacije	Format piksela	Horiz. frekv. (kHz)	Vert. frekv. (Hz)
1	480p	640 × 480	31,469	59,940
2	480p	720 × 480	31,469	59,940
3	720p60	1280 × 720	45,000	60,000
4	1080p60	1920 × 1080	67,500	60,000

OHD model od 68,6 cm (27 inča)

U ovom odeljku su navedene unapred određene rezolucije ekrana i unapred određene rezolucije sinhronizacije.

Tabela A-7 Unapred određene rezolucije ekrana (samo G2)

Režim	Format piksela	Horiz. frekv. (kHz)	Vert. frekv. (Hz)
1	720 × 400	31,469	70,09
2	800 × 600	37,879	60,32
3	1024 × 768	48,363	60
4	1280 × 800	49,702	59,81
5	1280 × 1024	63,981	60,02
6	1440 × 900	55,935	59,89
7	1600 × 900	60	60
8	1680 × 1050	65,29	59,954
9	1920 × 1200	74,556	59,89
10	2560 × 1440	88,787	59,951
11	2560 × 1440	111,857	74,971
12	2560 × 1440	182,996	120
13	2560 × 1440	222,151	143,973
14	2560 × 1440	257,169	164,96
15	2560 × 1440	388,511	239,97
16	2560 × 1440	462,776	279,96

Tabela A-7 Unapred određene rezolucije ekrana (samo G2) (nastavljeno)

Režim	Format piksela	Horiz. frekv. (kHz)	Vert. frekv. (Hz)
17	1920 × 1080	291,587	239,99

Tabela A-8 Unapred određene rezolucije ekrana

Režim	Format piksela	Horiz. frekv. (kHz)	Vert. frekv. (Hz)
1	640 × 480	31,469	59,940
2	720 × 400	31,469	70,087
3	800 × 600	37,879	60,317
4	1024 × 768	48,363	60,004
5	1280 × 720	45,000	60,000
6	1280 × 800	49,702	59,810
7	1280 × 1024	63,981	60,020
8	1440 × 900	55,935	59,887
9	1600 × 900	60,000	60,000
10	1680 × 1050	65,290	59,954
11	1920 × 1080	67,500	60,000
12	1920 × 1200	74,038	59,950
13	2560 × 1440	88,787	59,951
14	2560 × 1440	111,857	74,971
15	2560 × 1440	182,996	119,998
16	2560 × 1440	222,151	143,973
17	2560 × 1440	247,416	164,834
18	2560 × 1440	352,800	240,000

Tabela A-9 Unapred određene rezolucije sinhronizacije (samo G2)

Režim	Naziv sinhronizacije	Format piksela	Horiz. frekv. (kHz)	Vert. frekv. (Hz)
1	480p	640 × 480	31,469	59,94
2	480p	720 × 480	31,469	59,94
3	576p	720 × 576	31,25	50
4	720p50	1280 × 720	37,5	50
5	720p60	1280 × 720	45	60
6	720p100	1280 × 720	75	100
7	1080p50	1920 × 1080	56,25	50
8	1080p60	1920 × 1080	67,5	60

Tabela A-9 Unapred određene rezolucije sinhronizacije (samo G2) (nastavljeno)

Režim	Naziv sinhronizacije	Format piksela	Horiz. frekv. (kHz)	Vert. frekv. (Hz)
9	1080p100	1920 × 1080	112,5	100
10	1080p120	1920 × 1080	135	120
11	2160p (samo HDMI konzola)	3840 × 1440	133,313	59,997

Tabela A-10 Unapred određene rezolucije sinhronizacije

Režim	Naziv sinhronizacije	Format piksela	Horiz. frekv. (kHz)	Vert. frekv. (Hz)
1	480p	640 × 480	31,469	59,940
2	480p	720 × 480	31,469	59,940
3	720p60	1280 × 720	45,000	60,000
4	1080p60	1920 × 1080	67,500	60,000

UHD model od 68,6 cm (27 inča)

U ovom odeljku su navedene unapred određene rezolucije ekrana i unapred određene rezolucije sinhronizacije.

Tabela A-11 Unapred određene rezolucije ekrana

Režim	Format piksela	Horiz. frekv. (kHz)	Vert. frekv. (Hz)
1	640 × 480	31,469	59,940
2	640 × 480	37,500	75,000
3	720 × 400	31,469	70,087
4	800 × 600	37,879	60,317
5	800 × 600	46,875	75,000
6	1024 × 768	48,363	60,004
7	1024 × 768	60,023	75,029
8	1280 × 720	45,000	60,000
9	1280 × 800	49,702	59,810
10	1280 × 1024	63,981	60,020
11	1440 × 900	55,935	59,887
12	1600 × 900	60,000	60,000
13	1680 × 1050	65,290	59,954
14	1920 × 1080	67,500	60,000
15	1920 × 1200	74,556	59,885
16	2560 × 1440	88,787	59,951
17	3840 × 2160	65,688	29,981

Tabela A-11 Unapred određene rezolucije ekrana (nastavljeno)

Režim	Format piksela	Horiz. frekv. (kHz)	Vert. frekv. (Hz)
18	3840 × 2160	133,313	59,997

Tabela A-12 Unapred određene rezolucije sinhronizacije

Režim	Naziv sinhronizacije	Format piksela	Horiz. frekv. (kHz)	Vert. frekv. (Hz)
1	480p	640 × 480	31,469	59,940
2	480p	720 × 480	31,469	59,940
3	720p60	1280 × 720	45,000	60,000
4	1080p60	1920 × 1080	67,500	60,000
5	2160p30	3840 × 2160	67,500	30,000
6	2160p50	3840 × 2160	112,500	50,000
7	2160p60	3840 × 2160	135,000	60,000

WQHD zakrivljeni model od 86,4 cm (34 inča)

U ovom odeljku su navedene unapred određene rezolucije ekrana i unapred određene rezolucije sinhronizacije.

Tabela A-13 Unapred određene rezolucije ekrana (samo G2)

Režim	Format piksela	Horiz. frekv. (kHz)	Vert. frekv. (Hz)
1	640 × 480	31,469	75
2	720 × 400	31,469	70,09
3	800 × 600	37,879	60,32
4	800 × 600	46,875	75
5	1024 × 768	48,363	60
6	1024 × 768	60,023	75
7	1280 × 800	49,702	59,81
8	1280 × 1024	63,981	60,02
9	1280 × 1024	79,976	75,03
10	1440 × 900	55,935	59,89
11	1600 × 900	60	60
12	1680 × 1050	65,29	59,954
13	1920 × 1200	74,556	59,89
14	2560 × 1440	182,996	119,998
15	3440 × 1440	88,819	60
16	3440 × 1440	111,875	74,98

Tabela A-13 Unapred određene rezolucije ekrana (samo G2) (nastavljeno)

Režim	Format piksela	Horiz. frekv. (kHz)	Vert. frekv. (Hz)
17	3440 × 1440	150,972	99,98
18	3440 × 1440	182,986	119,99
19	3440 × 1440	222,153	143,98
20	3440 × 1440	257,222	164,99
21	3440 × 1440	282,569	179,98

Tabela A-14 Unapred određene rezolucije ekrana

Režim	Format piksela	Horiz. frekv. (kHz)	Vert. frekv. (Hz)
1	640 × 480	31,469	59,940
2	640 × 480	37,500	75,000
3	720 × 400	31,469	70,087
4	800 × 600	37,879	60,317
5	800 × 600	46,875	75,000
6	1024 × 768	48,363	60,004
7	1024 × 768	60,000	75,000
8	1280 × 720	45,000	60,000
9	1280 × 800	49,702	59,810
10	1280 × 1024	63,981	60,020
11	1280 × 1024	80,000	75,000
12	1440 × 900	55,935	59,887
13	1600 × 900	60,000	60,000
14	1680 × 1050	65,290	59,954
15	1920 × 1080	67,500	60,000
16	1920 × 1200	74,038	59,950
17	2560 × 1440	88,787	59,951
18	2560 × 1440	182,996	119,998
19	3440 × 1440	88,862	60,001
20	3440 × 1440	111,900	75,000
21	3440 × 1440	151,000	100,000
22	3440 × 1440	183,000	120,000
23	3440 × 1440	222,191	143,999
24	3440 × 1440	242,55	165,000

Tabela A-15 Unapred određene rezolucije sinhronizacije (samo G2)

Režim	Naziv sinhronizacije	Format piksela	Horiz. frekv. (kHz)	Vert. frekv. (Hz)
1	480p	640 × 480	31,469	59,94
2	480p	720 × 480	31,469	59,94
3	576p	720 × 576	31,25	50
4	720p50	1280 × 720	37,5	50
5	720p60	1280 × 720	45	60
6	720p100	1280 × 720	75	100
7	1080p50	1920 × 1080	56,25	50
8	1080p60	1920 × 1080	67,5	60
9	1080p100	1920 × 1080	112,5	100
10	1080p120	1920 × 1080	135	120
11	2160p (samo HDMI konzola)	3840 × 1440	133,313	59,997

Tabela A-16 Unapred određene rezolucije sinhronizacije

Režim	Naziv sinhronizacije	Format piksela	Horiz. frekv. (kHz)	Vert. frekv. (Hz)
1	480p	640 × 480	31,469	59,940
2	480p	720 × 480	31,469	59,940
3	720p60	1280 × 720	45,000	60,000
4	1080p60	1920 × 1080	67,500	60,000
5	1080p100	1920 × 1080	112,500	100,00
6	1080p120	1920 × 1080	135,000	120,000

Funkcija uštede energije

Monitor podržava stanje smanjene energije.

U stanje smanjene energije ulazi se ako monitor otkrije odsustvo signala za horizontalnu ili vertikalnu sinhronizaciju. Nakon otkrivanja nedostatka ovih signala, ekran monitora je prazan, pozadinsko osvetljenje se isključuje, a lampica napajanja postaje narandžasta. U stanju smanjene energije monitor koristi energiju <0,5 vati. Potreban je kratak period zagrevanja pre nego što se monitor vrati u svoje uobičajeno stanje rada.

Pogledajte priručnik sa uputstvom za računar o podešavanju režima uštede energije (ponekad se nazivaju „funkcija za upravljanje energijom“).



NAPOMENA: Ova funkcija uštede energije radi samo kada je monitor priključen na računar sa funkcijom uštede energije.

Ako izaberete podešavanja u uslužnom programu monitora „Tajmer za spavanje“, takođe možete programirati monitor da pokrene stanje smanjene energije u prethodno određenom vremenu. Kada

uslužni program monitora „Tajmer za spavanje“ pokrene stanje smanjene energije, lampica napajanja treperi narandžasto.

B Pristupačnost

Cilj kompanije HP je dizajniranje, proizvodnja i prodaja proizvoda, usluga i informacija koje svako na svakom mestu može da koristi, samostalno ili uz odgovarajuće uređaje ili aplikacije asistivne tehnologije (AT) nezavisnih proizvođača.

HP i pristupačnost

Pošto HP nastoji da podrži raznolikost, uključivanje i posao/život u srž svoje kompanije, to se odražava na sve što HP radi. HP nastoji da stvori inkluzivno okruženje fokusirano na povezivanje ljudi sa moćnom tehnologijom širom sveta.

Pronalaženje potrebnih tehnoloških alati

Tehnologija vam pomaže da ostvarite svoj puni potencijal. Asistivna tehnologija uklanja prepreke i pomaže vam da ostvarite nezavisnost kod kuće, na poslu i u zajednici. Asistivna tehnologija pomaže da se povećaju, održavaju i unapređuju funkcionalne mogućnosti elektronske i informativne tehnologije.

Dodatne informacije potražite u članku [Pronalaženje najbolje asistivne tehnologije na stranici 46](#).

Posvećenost kompanije HP

HP je posvećen pružanju proizvoda i usluga koji su pristupačni ljudima sa invaliditetom. Ta posvećenost podržava ciljeve našeg preduzeća u vezi sa raznolikošću i pomaže nam da se uverimo da su pogodnosti tehnologije dostupne svima.

Cilj kompanije HP kad je reč o pristupačnosti jeste dizajniranje, stvaranje i reklamiranje proizvoda i usluga koje mogu koristiti svi, uključujući i ljude s invaliditetom, samostalno ili sa odgovarajućim pomoćnim uređajima.

Radi postizanja tog cilja, ove smernice za pristupačnost uspostavljaju sedam ključnih ciljeva na kojima se zasniva delovanje kompanije HP. Od svih menadžera i zaposlenih u kompaniji HP očekuje se da podrže ove ciljeve i njihovu primenu u skladu sa svojim ulogama i odgovornostima:

- Podignite nivo svesti za probleme pristupačnosti u okviru kompanije HP i obezbedite zaposlenima obuku koja im je potrebna za dizajniranje, stvaranje, reklamiranje i isporuku pristupačnih proizvoda i usluga.
- Razvijte smernice za pristupačnost za proizvode i usluge i održavajte grupe za razvoj proizvoda odgovornim za primenu ovih smernica kada je to konkurentno, tehnički i ekonomski izvodljivo.
- Uključite osobe sa invaliditetom u razvoj smernica za pristupačnost, kao i u dizajn i testiranje proizvoda i usluga.
- Dokumentujte funkcije pristupačnosti i učinite informacije o proizvodima i uslugama kompanije HP javno dostupnim u pristupačnom obliku.
- Uspostavite odnose sa vodećim dobavljačima asistivnih tehnologija i rešenja.
- Podržite unutrašnje i spoljašnje istraživanje i razvoj koji će poboljšati asistivnu tehnologiju koja je relevantna za proizvode i usluge kompanije HP.

- Podržite industrijske standarde i smernice za pristupačnost i pružite im svoj doprinos.

International Association of Accessibility Professionals (IAAP)

IAAP je neprofitna organizacija fokusirana na razvijanje pristupačnosti putem umrežavanja, edukacije i certifikacije. Cilj je pomoći stručnjacima za pristupačnost da razviju i poboljšaju svoje karijere, kao i da bolje omoguće organizacijama da integrišu pristupačnost u svoje proizvode i infrastrukturu.

Kao član i osnivač, HP se pridružio da bi učestvovao s drugim organizacijama u poboljšanju oblasti pristupačnosti. Ova posvećenost podržava cilj pristupačnosti kompanije HP pri dizajniranju, proizvodnji i reklamiranju proizvoda i usluga koje osobe sa invaliditetom mogu efikasno da koriste.

IAAP će ojačati našu profesiju globalnim povezivanjem pojedinaca, studenata i organizacija kako bi učili jedni od drugih. Ako ste zainteresovani da saznate više, idite na <http://www.accessibilityassociation.org> da biste se pridružili zajednici na mreži, prijavili se za biltene i saznali više o opcijama članstva.

Pronalaženje najbolje asistivne tehnologije

Svi, uključujući ljude sa invaliditetom ili starosnim ograničenjima, trebalo bi da komuniciraju, da se izražavaju i povezuju sa svetom pomoću tehnologije. HP je posvećen povećanju svesti o pristupačnosti u okviru kompanije HP i kod naših klijenata i partnera.

Bilo da su u pitanju veći fontovi koji se lakše čitaju, glasovno prepoznavanje koje vam omogućava da ne koristite ruke ili bilo koja druga asistivna tehnologija koja može da vam pomogne u određenoj situaciji – mnoštvo asistivnih tehnologija olakšava korišćenje HP proizvoda. Kako da izaberem?

Procenite svoje potrebe

Tehnologija može da oslobodi vaš potencijal. Asistivna tehnologija uklanja prepreke i pomaže vam da ostvarite nezavisnost kod kuće, na poslu i u zajednici. Asistivna tehnologija (AT) pomaže da se povećaju, održavaju i unapređuju funkcionalne mogućnosti elektronske i informativne tehnologije.

Možete da odaberete neki od mnogih proizvoda iz oblasti asistivnih tehnologija. Vaša procena asistivnih tehnologija trebalo bi da vam omogući da procenite nekoliko proizvoda, odgovorite na pitanja i olakšate izbor najboljeg rešenja za svoju situaciju. Uvidećete da stručnjaci kvalifikovani za vršenje procena asistivnih tehnologija dolaze iz raznih oblasti, uključujući one koji su licencirani ili certifikovani u fizikalnoj terapiji, radnoj terapiji, patologiji govora/jezika i drugim oblastima stručnosti. Drugi, iako nisu certifikovani ili licencirani, takođe mogu da pruže informacije za procenu. Želećete da pitate o iskustvu pojedinca, stručnosti i cenama da biste utvrdili da li je ta osoba odgovarajuća za vaše potrebe.

Pristupačnost za HP proizvode

Ove veze pružaju informacije o funkcijama pristupačnosti i asistivnoj tehnologiji koje su, ako je primenljivo i dostupno u vašoj zemlji ili regionu, uključene u razne HP proizvode. Ovi resursi će vam pomoći da izaberete određene funkcije i proizvode asistivne tehnologije koje najviše odgovaraju vašoj situaciji.

- HP pristupačnost i prilagođavanje starijima: Idite na <http://www.hp.com>, pa u polju za pretragu otkucajte **Pristupačnost**. Izaberite **Kancelarija za pristupačnost i prilagođavanje starijima**.
- HP računari: Za Windows proizvode idite na <http://www.hp.com/support>, otkucajte **Opcije Windows pristupačnosti** u polju za pretragu **Pretražite našu biblioteku znanja**. Izaberite odgovarajući operativni sistem u rezultatima.
- HP Shopping – periferni uređaji za HP proizvode: Idite na <http://store.hp.com>, izaberite **Prodavnica**, a zatim izaberite **Monitori** ili **Pribor**.

Ako vam je potrebna dodatna podrška sa funkcijama pristupačnosti na HP proizvodu, pogledajte [Obraćanje podršci na stranici 51](#).

Dodatne veze ka spoljnim partnerima i dobavljačima koji mogu da obezbede dodatnu pomoć:

- [Informacije o pristupačnosti Microsoft proizvoda \(Windows i Microsoft Office\)](#)
- [Informacije o pristupačnosti Google proizvoda \(Android, Chrome, Google aplikacije\)](#)

Funkcije pristupačnosti monitora (samo na pojedinim proizvodima/regionima)

HP monitori vam omogućavaju da pronađete i konfigurirate postavke prikaza direktno na monitoru, bez korišćenja spoljašnjeg uređaja kao što je računar, korišćenjem više vrsta poboljšanja za pristupačnost.

Ugrađene funkcije pristupačnosti

U monitor su ugrađene sledeće funkcije pristupačnosti.

- Fizička dugmad ili džojped koji mogu da se oseće pod prstima.
- Fizičko dugme ili oznake džojpeda prikazane na ekranu.
- Meni prikaza na ekranu (OSD)
 - Stavke menija, tekst i drugi elementi ispunjavaju odnos kontrasta 4,5:1 (ili veći).
 - Obezbeđena je oznaka fokusa.

Tekst u govor (samo na pojedinim proizvodima/regionima)

Tekst u govor pretvara tekst u izgovorene reči. Možete da omogućite pretvaranje teksta u govor kao pomoć dok čitate tekst sa monitora.

Ako vaš monitor nema ugrađene zvučnike, možete da tražite uređaj koji ima mogućnost pretvaranja teksta u govor, tako što ćete da pozovete HP podršku na broj (877) 656-7058 od ponedeljka do petka, od 06:00 do 21:00 po planinskom standardnom vremenu.



NAPOMENA: Podrška je samo na engleskom jeziku.

Šta je režim pristupačnosti?

Režim pristupačnosti vam omogućava da koristite audio navigaciju i da uvećate stavke na ekranu.

Kada uključite režim pristupačnosti, dešava se sledeće:

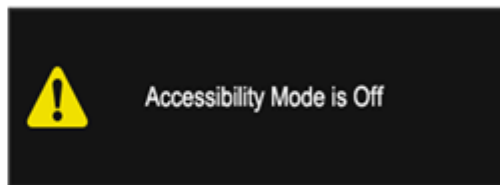
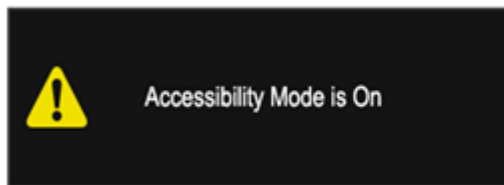
- Istek vremena menija se podešava na maksimalno trajanje od 60 sekundi (podrazumevano podešavanje je 30 sekundi).
- Jezik se podešava na engleski, koji je trenutno jedini podržani jezik u režimu pristupačnosti. Kada se režim pristupačnosti isključi, koristi se prethodno izabrani jezik.
- Na FHD monitorima, OSD meni se podešava u fiksni položaj u donjem desnom delu ekrana.
- Stavke menija i drugi elementi ispunjavaju odnos kontrasta 4,5:1 ili veći.
- Tekst se uvećava na veličinu fonta 4,8 ili veću.

Kako se režim pristupačnosti uključuje ili isključuje?

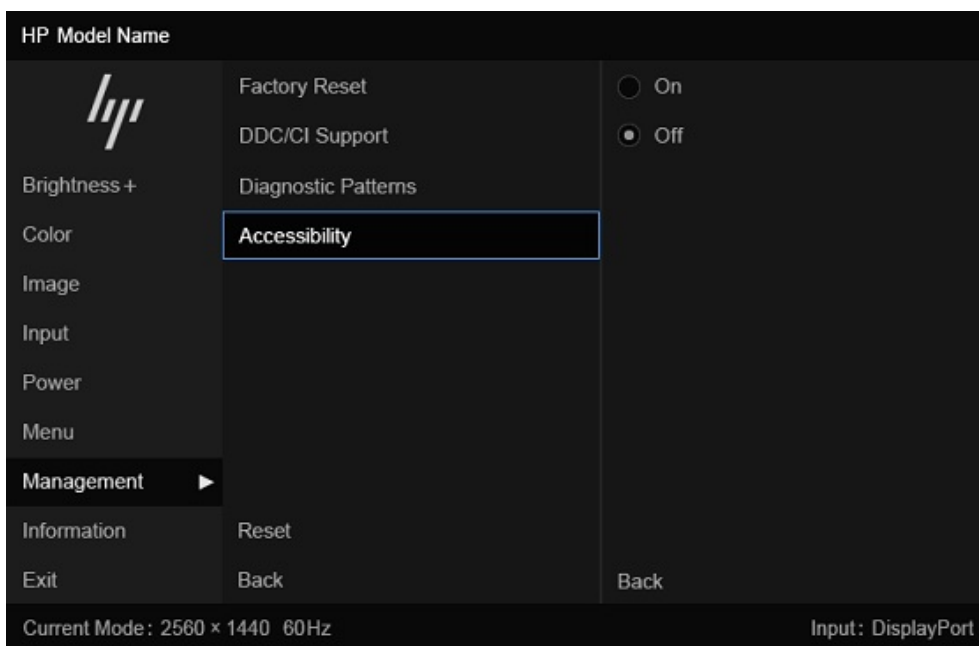
Režim pristupačnosti se uključuje ili isključuje putem fizičkih kontrola na monitoru ili putem OSD menija.

- Na džojpedu monitora pritisnite centar džojpeda i zadržite četiri sekunde da biste uključili ili isključili režim pristupačnosti.

Kada se režim pristupačnosti uključi putem fizičkog dugmeta, prikazuje se poruka „Accessibility Mode is On“ (Režim pristupačnosti je uključen). Kada se režim pristupačnosti isključi putem fizičkog dugmeta, prikazuje se poruka „Accessibility Mode is Off“ (Režim pristupačnosti je isključen).



- Korišćenje OSD menija
 - Da biste uključili režim pristupačnosti, podesite jezik na engleski, zatim izaberite **Management** (Upravljanje) > **Accessibility** (Pristupačnost) > **On** (Uključeno).
 - Da biste isključili režim pristupačnosti, izaberite **Management** (Upravljanje) > **Accessibility** (Pristupačnost) > **Off** (Isključeno).



Kontakt informacije za pristupačnost

Obratite se kompaniji HP da biste dobili informacije o instaliranju modula SAM (Speech Access Module) for Displays i da biste saznali više o pristupačnosti u kompaniji HP. Obratite se timu korisničke podrške za pristupačnost da biste instalirali modul SAM (Speech Access Module) for Displays.

- Pozovite 1-800-474-6836, zatim pratite uputstva da biste razgovarali sa članom tima korisničke podrške za pristupačnost.
- Pošaljite e-poštu timu korisničke podrške za pristupačnost na adresu accessibility.support@hp.com.

Dodatne informacije zatražite od kancelarije kompanije HP za stara lica i pristupačnost tako što ćete popuniti obrazac na adresi <https://enable.hp.com/accessibility-aging>.

Standardi i zakonodavstvo

Zemlje širom sveta uvode propise za poboljšanje pristupa proizvodima i uslugama za osobe sa umanjnim sposobnostima. Ovi propisi su istorijski primenljivi na proizvode i usluge za telekomunikaciju, računare i štampače sa određenim funkcijama za komunikaciju i reprodukciju video zapisa, njihovu povezanu korisničku dokumentaciju i korisničku podršku.

Standardi

US Access Board je kreirao Odeljak 508 standarda Federalnog propisa o usvajanju (FAR) kako bi se bavio pristupom informatičkoj i komunikacionoj tehnologiji (ICT) za ljude sa umanjnim fizičkim, čulnim ili kognitivnim mogućnostima.

Standardi sadrže tehničke kriterijume specifične za razne tipove tehnologija, kao i zahteve zasnovane na performansama koji se fokusiraju na funkcionalne mogućnosti obuhvaćenih proizvoda. Specifični kriterijumi obuhvataju softverske aplikacije i operativne sisteme, informacije zasnovane na vebu i aplikacije, računare, telekomunikacione proizvode, video i multimedijske i samostalne zatvorene proizvode.

Zahtev 376 - EN 301 549

Evropska unija je kreirala standard EN 301 549 u okviru Zahteva 376 kao komplet alatki na mreži za javnu nabavku ICT proizvoda. Ovaj standard navodi zahteve pristupačnosti primenjive na ICT proizvode i usluge, zajedno sa opisom procedura testiranja i metodologije procene za svaki zahtev.

Smernice za pristupačnost veb sadržaja (WCAG)

Web Content Accessibility Guidelines (WCAG) iz W3C Web Accessibility Initiative (WAI) pomaže veb dizajnerima i projektantima da prave sajtove koji bolje ispunjavaju potrebe ljudi sa invaliditetom ili starosnim ograničenjima.

WCAG širi pristupačnost kroz pun opseg veb sadržaja (tekst, slike, audio i video) i veb aplikacija. WCAG se može precizno testirati, lak je za razumevanje i korišćenje i omogućava veb projektantima fleksibilnost u inovacijama. WCAG 2.0 je takođe odobren kao [ISO/IEC 40500:2012](#).

WCAG specijalno otklanja prepreke za pristup vebu na koje nailaze osobe sa vizuelnim, zvučnim, fizičkim, kognitivnim i neurološkim invaliditetom i stariji korisnici veba sa potrebama pristupačnosti. WCAG 2.0 obezbeđuje karakteristike pristupačnog sadržaja:

- **Pojmljivost** (na primer, primenom teksta za slike, natpisa za audio, prilagodljivosti prezentacije i kontrastom boje)
- **Operativnost** (primenom pristupa tastaturi, kontrasta boja, trajanje vremena unosa, izbegavanje napada i navigacije)
- **Razumljivost** (primenom čitljivosti, predvidljivosti i pomoći pri unosu)
- **Robusnost** (na primer, primenom kompatibilnosti sa asistivnim tehnologijama)

Zakonodavstvo i propisi

Pristupačnost IT oblasti i informacija postala je oblast od sve veće važnosti u zakonodavstvu.

Veb-lokacija [HP plan smernica](#) pruža informacije o ključnim zakonima, propisima i standardima na sledećim lokacijama:

- SAD
- Kanada
- Evropa
- Australija

Korisni resursi i veze za pristupačnost

Ove organizacije, institucije i resursi mogu predstavljati dobre izvore informacija o umanjenim sposobnostima i ograničenjima vezanim za uzrast.



NAPOMENA: Ovo nije potpuna lista. Ove organizacije su navedene samo u informativne svrhe. HP ne preuzima nikakvu odgovornost za informacije ili kontakte na koje možete naići na internetu. Spisak na ovoj stranici ne podrazumeva preporuku kompanije HP.

Organizacije

Ove organizacije su deo velike grupe organizacija koje pružaju informacije o umanjenim sposobnostima i ograničenjima vezanim za uzrast.

- American Association of People with Disabilities (AAPD)
- Association of Assistive Technology Act Programs (ATAP)
- Hearing Loss Association of America (HLAA)
- Information Technology Technical Assistance and Training Center (ITTATC)
- Lighthouse International
- Nacionalna asocijacija gluvih
- Nacionalna federacija slepih osoba
- Rehabilitation Engineering & Assistive Technology Society of North America (RESNA)
- Telecommunications for the Deaf and Hard of Hearing, Inc. (TDI)
- W3C Web Accessibility Initiative (WAI)

Obrazovne institucije

Mnoge obrazovne institucije, uključujući ove iz primera, pružaju informacije o umanjenim sposobnostima i ograničenjima vezanim za uzrast.

- California State University, Northridge, Center on Disabilities (CSUN)
- Univerzitet Viskonsin – Medison, centar za praćenje
- Univerzitet u Minesoti – program prilagođavanja računara

Drugi resursi za osobe sa umanjnim sposobnostima

Mnogi resursi, uključujući ove iz primera, pružaju informacije o umanjnim sposobnostima i ograničenjima vezanim za uzrast.

- ADA (Americans with Disabilities Act) program tehničke pomoći
- ILO Global Business and Disability network
- EnableMart
- European Disability Forum
- Job Accommodation Network
- Microsoft Enable

HP veze

Ove veze specifične za HP pružaju informacije o umanjnim sposobnostima i ograničenjima vezanim za uzrast.

[HP vodič za udobnost i bezbednost](#)

[Prodaje u HP javnom sektoru](#)

Obraćanje podršci

HP nudi tehničku podršku i pomoć oko opcija pristupačnosti za klijente sa umanjnim sposobnostima.



NAPOMENA: Podrška je samo na engleskom jeziku.

- Korisnici koji su gluvi ili imaju oštećenje sluha i imaju pitanja o tehničkoj podršci ili pristupačnosti HP proizvoda:
 - Koristite TRS/VRS/WebCapTel da biste pozvali (877) 656-7058 od ponedjeljka do petka, od 06:00 do 21:00 po planinskom standardnom vremenu.
- Korisnici sa drugim invaliditetima ili sa starosnim ograničenjima koji imaju pitanja o tehničkoj podršci ili pristupačnosti HP proizvoda:
 - Pozovite (888) 259-5707 od ponedjeljka do petka, od 06:00 do 21:00 po planinskom standardnom vremenu.

Indeks

A

- asistivna tehnologija (AT)
 - pronalaženje 46
 - svrha 45
- AT (asistivna tehnologija)
 - pronalaženje 46
 - svrha 45

B

- broj proizvoda 8

D

- DisplayPort konektor 5, 6, 8

H

- HDMI port 5, 6, 8
- HP podrška 3
- HP resursi 3
- HP smernice za asistivne tehnologije 45

I

- informacije o bezbednosti 2
- International Association of Accessibility Professionals 46

K

- komponente
 - sa zadnje strane 5, 6, 8
- komponente na zadnjoj strani 5, 6, 8
- konektor za napajanje 5, 6, 8
- konektori
 - DisplayPort 5, 6, 8
 - napajanje 5, 6, 8
 - USB 6
- korisnička podrška, pristupačnost 51
- KVM dugme 21

N

- nalepnica 8
- nalepnica proizvoda 8

P

- podrška 3
- portovi 8
 - HDMI 5, 6, 8
 - USB 5
 - USB Type-B 6
 - USB Type-C 6
- pozivanje tehničke podrške 3
- pristupačnost 45, 46, 48, 49, 51
- procena potreba pristupačnosti 46
- prvi koraci 2

R

- resursi, pristupačnost 50
- režim konzole, korišćenje 28

S

- serijski broj 8
- standardi i zakonodavstvo, pristupačnost 49
- Standardi pristupačnosti za Odeljak 508 49

T

- tehnička podrška 3
- Tekst u govor 47

U

- unapred određene postavke boje 25
- upoznavanje monitora 4
- upozorenja 2
- USB portovi 5
- USB Type-C port 6
- utikač za audio-izlaz (slušalice) 5, 6, 8
- utikači
 - audio-izlaz (slušalice) 5, 6, 8

Ovaj dokument je originalno proizveden i objavljen od strane proizvođača, brenda hp, i preuzet je sa njihove zvanične stranice. S obzirom na ovu činjenicu, Tehnoteka ističe da ne preuzima odgovornost za tačnost, celovitost ili pouzdanost informacija, podataka, mišljenja, saveta ili izjava sadržanih u ovom dokumentu.

Napominjemo da Tehnoteka nema ovlašćenje da izvrši bilo kakve izmene ili dopune na ovom dokumentu, stoga nismo odgovorni za eventualne greške, propuste ili netačnosti koje se mogu naći unutar njega. Tehnoteka ne odgovara za štetu nanесenu korisnicima pri upotrebi netačnih podataka. Ukoliko imate dodatna pitanja o proizvodu, ljubazno vas molimo da kontaktirate direktno proizvođača kako biste dobili sve detaljne informacije.

Za najnovije informacije o ceni, dostupnim akcijama i tehničkim karakteristikama proizvoda koji se pominje u ovom dokumentu, molimo posetite našu stranicu klikom na sledeći link:

<https://tehnoteka.rs/p/hp-zakrivljeni-monitor-34-va-omen-34c-g2-akcija-cena/>