

Uputstvo za upotrebu

SENCOR aparat za sladoled SIC 3000WH

SENCOR



Tehnoteka je online destinacija za upoređivanje cena i karakteristika bele tehnike, potrošačke elektronike i IT uređaja kod trgovinskih lanaca i internet prodavnica u Srbiji. Naša stranica vam omogućava da istražite najnovije informacije, detaljne karakteristike i konkurentne cene proizvoda.

Posetite nas i uživajte u ekskluzivnom iskustvu pametne kupovine klikom na link:

<https://tehnoteka.rs/p/sencor-aparat-za-sladoled-sic-3000wh-akcija-cena/>

SENCOR®

SIC 3000WH



APARAT ZA SLADOLED

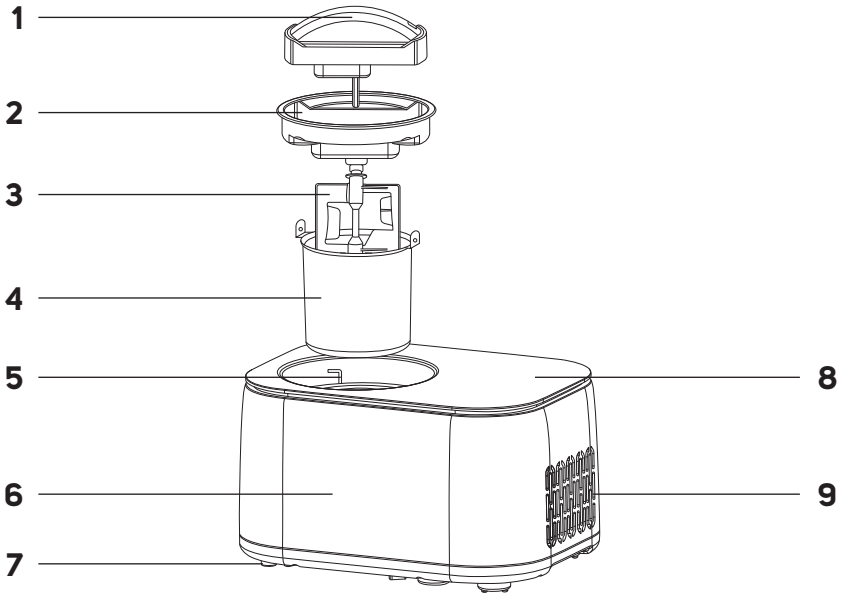
Prijevod originalnog priručnika



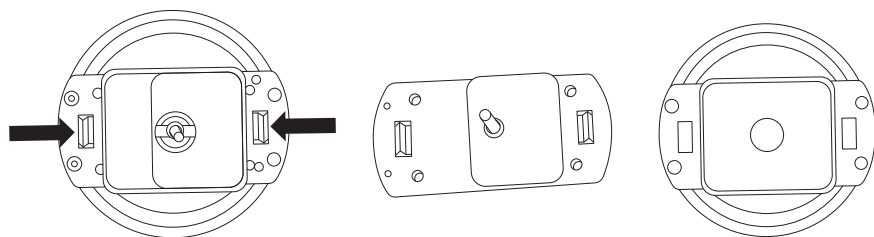
SENCOR®

SIC 300WH

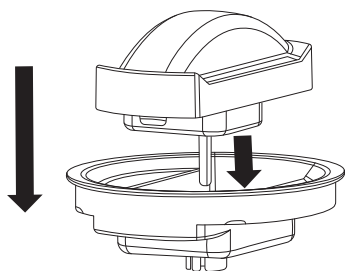


A**B**

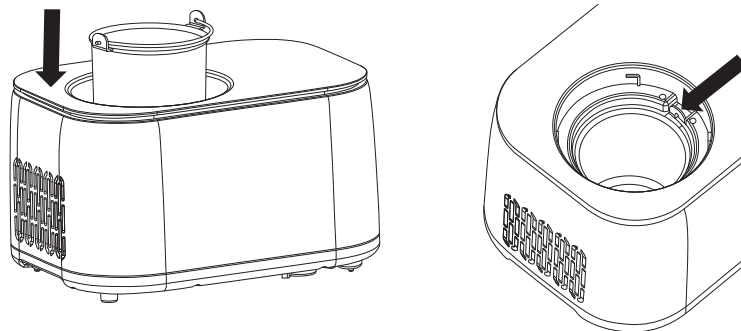
C1



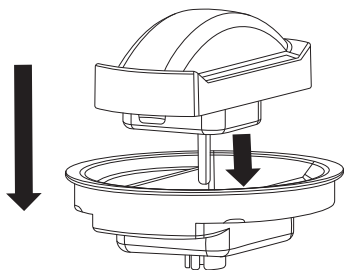
C2



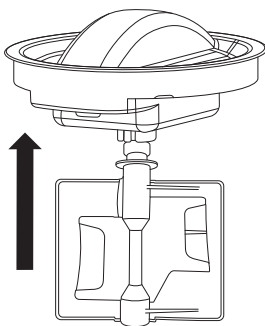
D1



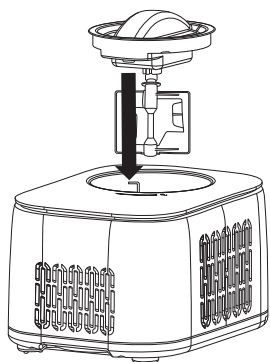
D2



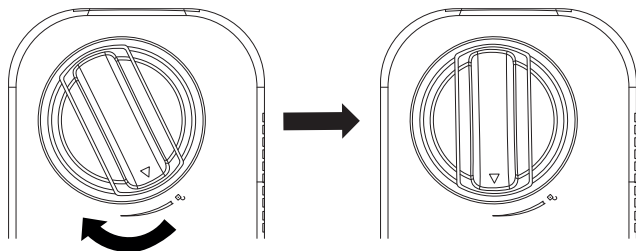
D3



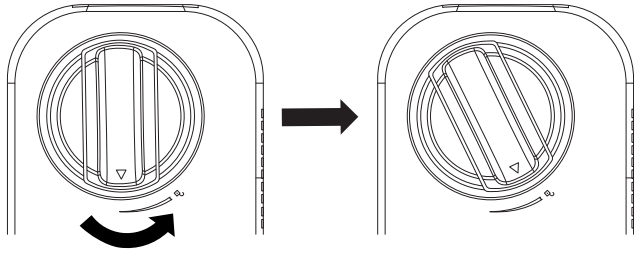
D4



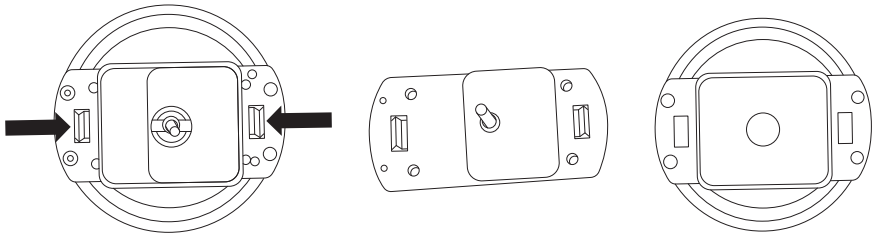
D5



E1



E2



Važne sigurnosne upute

PAŽLJIVO PROČITAJTE I SPREMITE ZA BUDUĆU UPOTREBU.

- Ovaj aparat smiju koristiti samo djeca stara najmanje 8 godina i osobe smanjenih fizičkih, osjetilnih ili mentalnih sposobnosti te neiskusne osobe ako su pod nadzorom ili su primile upute za sigurnu upotrebu aparata i svjesne su mogućih opasnosti.
- Djeca starosti između 3 i 8 godina smiju umetati i vaditi hranu iz uređaja za hlađenje.
- Djeca se ne smiju igrati uređajem. Čišćenje i održavanje ne smiju obavljati djeca bez nadzora.
- Ako se kabel napajanja ošteti, zamijenite ga u servisu kako biste izbjegli opasne situacije. Aparat je zabranjeno koristiti ako je kabel napajanja oštećen.
- Ovaj je uređaj namijenjen isključivo za upotrebu u kućanstvu i zatvorenom prostoru. Ne smije se koristiti na otvorenom.
- Kod ugradnje, rukovanja, servisiranja i rukovanja uređajem slijedite upute navedene u ovom priručniku.



UPOZORENJE:

Otvori za prozračivanje na pokrovu uređaja ili na njegovoj konstrukciji moraju biti nepokriveni.

**UPOZORENJE:**

Nemojte za ubrzavanje odmrzavanja koristiti mehaničke uređaje ili načine izuzev onih koje je preporučio proizvođač.

**UPOZORENJE:**

Nemojte oštetiti rashladni krug.

**UPOZORENJE:**

Nemojte unutar ovog uređaja koristiti drugi uređaj.

- Zapremina aparata za sladoled je 1 litra. Maksimalna zapremina sastojaka iznosi približno 2/3 ukupne zapremine posude. Nemojte prepuniti posudu.
- Nemojte u ovom uređaju pohranjivati eksplozivne tvari, kao što su sprejevi sa zapaljivim plinovima.
- Ovaj je uređaj namijenjen isključivo za upotrebu u kućanstvu. Uređaj je također prikladan za osobnu i neposlovnu upotrebu u prostorijama kao što su:
 - čajne kuhinje u radionicama, uredima i drugim radnim mjestima;
 - hoteli, moteli i drugi prostori za smještaj gostiju;
 - prenoćišta;
 - priprema i dostava pripremljene hrane i napitaka, te slična okruženja koja nisu maloprodajna.

**UPOZORENJE:**

Kada postavljate uređaj, pobrinite se da kabel napajanja nije prignječen ili oštećen.



UPOZORENJE:

Nemojte sa stražnje strane uređaja postavljati višestruke prijenosne utičnice ili prijenosne produžne kabele.

- Za ovaj je uređaj predviđeno da bude samostojeći. Nije dizajnirano za fiksnu ugradnju.
- Posuda uređaja nije predviđena za čuvanje hrane. Aparat je opremljen funkcijom Keep Cool (Održavanje hladnim) s vremenskim brojačem za 1 sat. Zatim je hranu potrebno prenijeti u hladnjak ili zamrzivač.

Dodatne važne sigurnosne upute za upotrebu uređaja

- Prije uključivanja utikača kabela napajanja u električnu utičnicu provjerite odgovara li napon vaše električne utičnice naponu navedenom na nazivnoj pločici uređaja.
- Ne uklanjajte nikakve sigurnosne, upozoravajuće ili druge elemente s uređaja. Uređaj nemojte modificirati.
- Uređaj je namijenjen isključivo za proizvodnju sladoleda, sorbeta, jogurta itd. Uređaj koristite samo u predviđene svrhe. Nemojte ga koristiti u komercijalnim okruženjima ili na otvorenom.
- Ovaj uređaj mora biti uzemljen. Utikač napajanja priključite u pravilno uzemljenu utičnicu napajanja.
- Nemojte upotrebljavati produžni kabel. Preporučujemo da se uređaj priključi na zasebni električni krug.
- Uređaj ne postavljajte na mjesto sa stolnjakom, ručnikom ili drugom krpom koju bi dijete moglo slučajno povući i prevrnuti.
- Uređaj ne izlažite izravnom sunčevom svjetlu. Uređaj nikad ne postavljajte na izvor topline niti pored njega.
- Nemojte u ovom uređaju pohranjivati eksplozivne tvari, kao što su sprejevi sa zapaljivim plinovima. U blizini uređaja nemojte pohranjivati niti upotrebljavati nikakve eksplozivne tvari.
- Da biste osigurali ispravan rad uređaja, sa svake strane ostavite najmanje 20 cm slobodnog prostora. Nemojte blokirati otvore za prozračivanje niti umetati predmete u njih.
- Kabel napajanja ne ostavljajte da visi preko ruba radne površine stola, pazite da ne dodiruje vruće površine ili da se ne zapetlja. Na kabel napajanje nemojte postavljati teške predmete.
- Koristite samo pribor koje je odobrio proizvođač. Zabranjena je upotreba pribora koji nije preporučen za ovaj uređaj.
- Ne dodirujte rashladni element dok uređaj radi.
- Da biste spriječili električni udar, vatru ili eksploziju, nemojte uređaj, njegov kabel napajanja ili utikač uranjati u vodu ili druge tekućine.
- Isključite uređaj pritiskom na tipku uključivanja/isključivanja, a zatim odspojite utikač kabela napajanja iz električne utičnice.
- Nemojte vlažnim rukama dodirivati uređaj niti njime rukovati. To je posebice važno nakon završetka izrade sladoleda ili sorbeta.
- Uvijek isključite aparat i odspojite ga iz utičnice ako ga ne namjeravate koristiti, ostavljate bez nadzora te prije sastavljanja, rastavljanja ili čišćenja.
- Za čišćenje uređaja nemojte koristiti zapaljive tvari. Pare mogu izazvati požar ili eksploziju.
- Nemojte uređaj okretati naglavce. Ako se uređaj prevrne, ostavite ga u vodoravnom položaju približno 2 sata. Za to vrijeme nemojte ga uključivati niti uključivati u električnu utičnicu.
- Ako premješate uređaj iz jako hladne prostorije, pustite ga nekoliko sati da se zagrije na sobnu temperaturu.
- Uređaj ne ostavljajte bez nadzora dok radi.
- Ovaj uređaj nije namijenjen za upotrebu s vanjskim mjeračem vremena ili daljinskim upravljačem.
- Kod čišćenja pratite upute u ovom priručniku.
- Uređaj ne pokušavajte popravljati sami. Ne sadrži dijelove koje bi korisnik mogao sam popraviti. Sve popravke treba izvoditi samo ovlašteni servis.

Posebne upute za rashladno sredstvo



UPOZORENJE:

Opasnost od požara ili eksplozije. Upotreba zapaljivog rashladnog sredstva.

- Uređaj popravljajte samo u ovlaštenom servisu.
- Aparat odložite u skladu s važećim propisima. U suprotnom postoji rizik od vatre, eksplozije ili osobne ozljede.
- Uređaj upotrebljavajte samo na način kako je opisano u ovom priručniku. U suprotnom može doći do ozljeda.
- Ovaj uređaj sadrži približno 18 g rashladnog plina R600a. To je rashladni plin koji zadovoljava europske direktive o zaštiti okoliša.
- Nemojte bušiti nijedan dio rashladnog kruga.
- Prostorija u kojoj se uređaj postavlja, koristi ili pohranjuje mora onemogućavati zadržavanje rashladnih sredstava u slučaju nestanka jer to može uzrokovati eksploziju ili požar uzrokovan zapaljenjem rashladnog sredstva prilikom uključivanja električnih peći, kuhala ili drugih izvora zapaljenja.
- Uređaj se mora pohraniti na takav način da se spriječi njegovo mehaničko oštećivanje.
- Osobe koje rade s rashladnim sustavima ili ih popravljaju moraju imati odgovarajuće odobrenje koje je izdala ovlaštena institucija, a koje potvrđuje kompetentnost te osobe za rad s rashladnim sredstvima u skladu sa provjerom sposobnosti u organizaciji za taj sektor.
- Zadatke održavanja se moraju obavljati isključivo na osnovu preporuka proizvođača ovog uređaja. Zadaci održavanja i popravaka koji zahtijevaju doprinos drugog kvalificiranog stručnog osoblja smiju se obaviti samo pod nadzorom specijaliziranih stručnjaka u sektoru zapaljivih rashladnih sredstava.
- Provjerite koji tip rashladnog plina se koristi u vašem uređaju na naljepnici s podacima.

OBJAŠNJENJE SIMBOLA NA PROIZVODU ILI U PRATEĆOJ DOKUMENTACIJI



Ovaj proizvod ispunjava osnovne zahtjeve primjenjivih EU smjernica.



Ovaj simbol na proizvodima ili izvornoj dokumentaciji znači da se električni ili elektronički proizvod ne smije zbrinjavati kao uobičajeni komunalni otpad.

HR Aparat za sladoled


Korisnički priručnik

- Zahvaljujemo na kupnji SENCOR proizvoda i nadamo se da će vam dobro služiti.
- Prije upotrebe ovog uređaja temeljito pročitajte korisnički priručnik, čak i ako ste već upoznati s upotrebom sličnih uređaja. Uredaj koristite samo na način kako je opisano u ovom korisničkom priručniku. Priručnik čuvajte za kasniju upotrebu. Ako uređaj predajete drugoj osobi, svakako uručite i ovaj priručnik.
- Pažljivo otpakirajte proizvod i nemojte baciti ni jedan dio materijala za pakiranje prije nego što pronađete sve dijelove proizvoda. Preporučuje se da originalnu kartonsku kutiju, ambalažu, račun i potvrdu obuhvata prodavačeve odgovornosti ili jamstvenu potvrdu čuvate najmanje tijekom trajanja zakonskog prava na neispravan rad ili jamstva kvalitete. Kada transportirate uređaj, preporučujemo da ga ponovno spakirate u originalnu kutiju proizvođača.

OPIS APARATA ZA SLADOLED

- | | |
|------------------------------------------------|---------------------------------------|
| A1 Motorna jedinica s ručkom | A6 Kućište aparata za sladoled |
| A2 Poklopac | A7 Protuklizni nogar |
| A3 Lopatica za miješanje | A8 Upravljačka ploča |
| A4 Posuda s ručkom | A9 Otvori za prozračivanje |
| A5 Unutarnji prostor za umetanje posude | |

OPIS UPRAVLJAČKE PLOČE

- | | |
|---------------------------------------------------------------------------------------------------------------------------------------------|----------------------------------------------------------------|
| B1 Numerički prikaz | B6 Tipka COOLING (Hlađenje) |
| B2 Tipka MIXING (Miješanje) | B7 Tipka YOGHURT (Jogurt) |
| B3 Tipka ICE CREAM (Sladoled) | B8 Tipka + |
| B4 Tipka - | B9 Tipka za pokretanje/
pauziranje aparata |
| B5 Tipka  za uključivanje/
isključivanje aparata | |

NAMJENA

- Aparat za sladoled Sencor SIC 3000WH dizajniran je za izradu sladoleda, sorbeta, smrznutih jogurta itd. Funkcija Keep Cool (Održavanje hladnim) održava proizvedeni sladoled ili sorbet hladnim kako bi njegova tekstura ostala svježa. Aparat za sladoled opremljen je i programima za pripremu jogurta, miješanje sastojaka i hlađenje.

PRIJE PRVE UPOTREBE

- Prije prve upotrebe uklonite uređaj i njegov pribor iz ambalaže i uklonite sve promotivne etikete i naljepnice. Provjerite da niti uređaj te niti jedan njegov dio nisu oštećeni.
- Uklonite motornu jedinicu s poklopca. Postavite motornu jedinicu tako da je ručka motorne jedinice okrenuta prema gore. Pritisnite zasune jedan uz drugi – pogledajte sliku **C1**; i podignite poklopac prema gore.




Upozorenje:


Motorna jedinica ne smije se uranjati u vodu.

- Operite posudu, lopaticu za miješanje i poklopac u toploj vodi s malo deterdženta za pranje posuda pomoću meke spužve. Isperite i osušite brisanjem.
- Obrišite motornu jedinicu, unutrašnjost i vanjsku površinu aparata lagano navlaženom spužvom. Obrišite suhom krpom.
- Priključite poklopac odozdo na motornu jedinicu tako da osovina prolazi kroz otvor na poklopcu – pogledajte sliku **C2**. Lagano gurnite dok ne čujete zvuk „klik“.

SKLAPANJE APARATA

1. Aparat postavite na čvrstu, vodoravnu i suhu površinu.
2. Uvjerite se da je prostor u koji se stavlja posuda čist i suh te da je vanjsko dno posude također suho i čisto.
3. Posudu umetnite u unutarnji prostor stroja tako da jezičci na posudi stanu u praznine u unutarnjem prostoru – pogledajte sliku **D1**.
4. Postavite motornu jedinicu na poklopac – pogledajte sliku **D2**.
5. Postavite lopaticu za miješanja na osovinu motorne jedinice – pogledajte sliku **D3**.
6. Postavite sastavljenu motornu jedinicu na posudu tako da lopatica za miješanje budu okrenute prema posudi, a strelica na ručki motorne jedinice poravnata je sa simbolom  na tijelu aparata – pogledajte sliku **D4**.
7. Okrećite ručku motorne jedinice u smjeru grafičkog prikaza dok ne osjetite otpor – pogledajte sliku **D5**.

PRIPREMA ZA UPOTREBU

1. Potpuno odmotajte kabel napajanja.
2. Utikač napajanja priključite u strujnu utičnicu.
3. Aparat će se oglasiti dugim zvučnim signalom, upravljačka ploča će zasvijetliti na približno 1 sekundu, a zatim će se ugasi. Kratko će zatreptati tipka . To naznačuje da se aparat prebacio u način pripravnosti.



KORIŠTENJE APARATA ZA SLADOLED

1. Pripremite sastojke sladoleda, sorbeta ili jogurta i stavite ih u posudu.



Napomena:

Posudu treba napuniti s najviše 2/3 ukupnog kapaciteta. Posudu nemojte puniti iznad ove količine. Može doći do pretljevanja sastojaka, blokiranja lopatice za miješanje i oštećenja aparata.

2. Zatim sastavite aparat prema uputama u odjeljku **SKLAPANJE APARATA ZA SLADOLED**.
3. Utkinite utikač kabela napajanja u električnu utičnicu i pritisnite tipku  da biste uključili aparat.
4. Odaberite jedan od programa, prilagodite vrijeme prema potrebi i pritisnite tipku . Aparat će se pokrenuti.
5. Lopatica za miješanje okretat će se tijekom cijelog vremena pripreme.



Napomena:

Za gušće smjese možete primijetiti da se lopatica za miješanje teže okreće. U tom slučaju prekinite rad aparata i razrijedite smjesu ili uklonite dio smjese.

6. Kada podešeno vrijeme istekne, oglasit će se 10 kratkih zvučnih signala, a uređaj će se isključiti i prebaciti u stanje pripravnosti, osim za program **ICE CREAM** (Sladoled), kada će se automatski pokrenuti funkcija Keep Cool (Održavanje hladnim).
7. Otpustite motornu jedinicu i spremite pripremljeni sladoled, sorbet ili jogurt u hladnjak ili zamrzivač.
8. Ostavite sve dijelove da se zagriju na sobnu temperaturu, a zatim ih očistite prema uputama u odjeljku **ČIŠĆENJE I ODRŽAVANJE**.

TABLICA PROGRAMA

Način rada	Zadano vrijeme	Opcija za prilagodavanje	Napomena
MIXING (Miješanje)	30:00	05:00–60:00	Prikladno za miješanje sastojaka sladoleda, sorbeta ili jogurta bez hlađenja ili zagrijavanja.
COOLING (Hlađenje)	10:00	05:00–60:00	Prikladno za miješanje i hlađenje sastojaka.
ICE CREAM (Sladoled)	60:00	05:00–60:00	Pogodno za izradu sladoleda, sorbeta ili smrznutog jogurta. Kad završite, funkcija Keep Cool (Održavanje hladnim) će se automatski uključiti.
YOGHURT (Jogurt)	8 sat	4–24 sata	Prikladno za pripremu svježeg jogurta.

MIXING program za miješanje

- Sastojke koje želite obraditi stavite u posudu.
- Uključite stroj i pritisnite tipku **MIXING** (Miješanje).
- Pomoću tipki +/- podesite vrijeme pripreme. Svakim kratkim pritiskom na tipke +/- vrijeme se povećava/smanjuje za 1 minutu; svakim dugim pritiskom na tipke +/- vrijeme se povećava/smanjuje.
- Pritisnite tipku **▶||** da biste pokrenuli program.
- Kada podešeno vrijeme istekne, oglasit će se 10 kratkih zvučnih signala, aparat će se isključiti i prebaciti u način pripravnosti.

COOLING program za hlađenje

- Sastojke koje želite pomiješati i ohladiti postavite u posudu.
- Uključite uređaj i pritisnite tipku **COOLING** (Hlađenje).
- Pomoću tipki +/- podesite vrijeme pripreme. Svakim kratkim pritiskom na tipke +/- vrijeme se povećava/smanjuje za 1 minutu; svakim dugim pritiskom na tipke +/- vrijeme se brzo povećava/smanjuje.
- Pritisnite tipku **▶||** da biste pokrenuli program.
- Kada podešeno vrijeme istekne, oglasit će se 10 kratkih zvučnih signala, aparat će se isključiti i prebaciti u način pripravnosti.



Napomena:

Tijekom programa **COOLING** (Hlađenje) temperatura se smanjuje i posuda može biti jako hladna. Preporučujemo upotrebu kuhinjskih rukavica prilikom vađenja posude.

ICE CREAM program za sladoled

- Stavite sastojke za sladoled ili sorbet u posudu.
- Uključite aparat i pritisnite tipku **ICE CREAM** (Sladoled).
- Pomoću tipki +/- podesite vrijeme pripreme. Svakim kratkim pritiskom na tipke +/- vrijeme se povećava/smanjuje za 1 minutu; svakim dugim pritiskom na tipke +/- vrijeme se brzo povećava/smanjuje.
- Pritisnite tipku **▶||** da biste pokrenuli program.
- Kada podešeno vrijeme istekne ili aparat otkrije da je sladoled ili sorbet spreman, oglasit će se 10 kratkih zvučnih signala i automatski će se prebaciti na funkciju Keep Cool (Održavanje hladnim).
- Funkcija Keep Cool (Održavanje hladnim) će raditi 1 sat.
- Nakon 1 sata oglasit će se 10 kratkih zvučnih signala, uređaj će se isključiti i prijeći u način pripravnosti.



Napomena:

Tijekom programa **ICE CREAM** (Sladoled) temperatura se smanjuje i posuda može biti jako hladna. Preporučujemo upotrebu kuhinjskih rukavica prilikom vađenja posude.



Upozorenje:

Posudu nemojte dodirivati vlažnim rukama.

YOGHURT program za jogurt

- Sastojke za jogurt stavite u posudu.
- Uključite aparat i pritisnite tipku **YOGHURT** (Jogurt).
- Pomoću tipki +/- podesite vrijeme pripreme. Svakim kratkim pritiskom na tipke +/- vrijeme se povećava/smanjuje za 1 sat; svakim dugim pritiskom na tipke +/- vrijeme se brzo povećava/smanjuje.
- Pritisnite tipku **▶||** da biste pokrenuli program.

- Kada podešeno vrijeme istekne, oglasit će se 10 kratkih zvučnih signala, aparat će se isključiti i prebaciti u način pripravnosti.

PREKID RADA APARATA

Ako trebate provjeriti stanje sastojaka, dodati sastojke ili otpustiti sastojke iz lopatice za miješanje tijekom rada, učinite sljedeće:

- Kratko pritisnite tipku **▶||**. Tipka će započeti s treptanjem.
- Otpustite jedinicu motora i lagano je gurnite prema gore.
- Moguće je da će lopatica za miješanje ostati unutar posude. To je normalna pojava.
- Provjerite sastojke, dodajte sastojke ili otpustite sastojke s lopaticom.
- Pričvrstite lopaticu na osovinu i umetnite je natrag u posudu. Uključite motornu jedinicu.
- Pritisnite tipku **▶||** da biste nastavili s obradom sastojaka.



Napomena:

Prekinite rad aparata samo onoliko dugo koliko je potrebno i samo ako je potrebno.

FUNKCIJA ODRŽAVANJE HLADNIM

Funkcija Keep Cool (za održavanje niske temperature) održava temperaturu niskom kako se gotovi sladoled ili sorbet ne bi otopili prije prijenosa u zamrzivač.

Funkcija Keep Cool (Održavanje hladnim) automatski će se aktivirati po završetku programa **ICE CREAM** (Sladoled) i trajat će približno 1 sat. Aparat se zatim isključuje i prebacuje se u način pripravnosti. Stoga je potrebno prenijeti gotov sladoled ili sorbet u odgovarajuću posudu i pohraniti ga u zamrzivač.

Dok je aktivirana funkcija Keep Cool (Održavanje hladnim), kompresor će se redovito uključivati. To je normalna pojava. Kada aparat otkrije povećanje temperature, kompresor će se pokrenuti, što će ponovno sniziti temperaturu.

Funkciju Keep Cool (Održavanje hladnim) nije moguće zasebno odabrati.

ZAŠTITA MOTORA

Aparat za sladoled je opremljen funkcijom zaštite motora. Ako tvrdoća sladoleda dosegne podešenu konzistenciju, motor se automatski zaustavlja kako bi se izbjeglo oštećenje zbog pregrijavanja, čak i prije isteka podešenog vremena.

Oglasit će se 10 kratkih zvučnih signala i uređaj će se automatski prebaciti na funkciju Keep Cool (Održavanje hladnim).

ZAŠTITA KOMPRESORA

Aparat za sladoled opremljen je zaštitom kompresora koja ga štiti od oštećenja ako se aparat isključuje u programima za **ICE CREAM** (Sladoled) ili **COOLING** (Hlađenje), a zatim se ponovno uključuje i odabere jedan od tih načina rada. U tom slučaju, kompresor će se pokrenuti nakon otprilike 3 minute.

Međutim, ako odspojite kabel napajanja i ponovno ga spojite na električnu utičnicu, uređaj će se ponovno pokrenuti i kompresor će se uključiti nakon odabira programa **ICE CREAM** (Sladoled) ili **COOLING** (Hlađenje).

SAVJETI

Za najbolje rezultate, smjesu treba prethodno ohladiti u hladnjaku nekoliko sati (idealno 2–4 sata). Hladnija mješavina brže će se smrznuti, što će poboljšati strukturu sladoleda. Koristite visokokvalitetne sastojke.

- Punomasno vrhnje i mlijeko: Što su vrhnje i mlijeko masniji, to je sladoled kremastiji. Odaberite vrhnje s visokim udjelom masti (idealno 30% ili više).
- Šećer: Šećer ne samo da zaslađuje, već i pomaže omekšati teksturu sladoleda. Možete koristiti obični bijeli šećer, ali i druge varijante poput šećerne trske ili meda.

Nakon završetka izrade, sladoled i dalje može biti mekan, idealan za posluživanje izravno iz aparata. Ako želite da bude čvršći, stavite u zamrzivač na 1–2 sata kako bi se stvrdnulo do potrebne konzistencije. Eksperimentirajte s okusima:

- Osnovnica vanilije: Ako želite imati osnovicu za različite okuse, upotrijebite jednostavnu osnovicu vanilije (pogledajte recept za sladoled od vanilije). Ovoj osnovici možete dodati razne okuse, kao što su čokolada, kava, voće ili začini (cimet, kardamom).
- Sladoled od mlijeka ili voća: Ovisno o vrsti sladoleda koji želite, prilagodite sastojke. Za voćni sladoled možete koristiti svježi voćni pire umjesto nekih tekućih sastojaka (npr. dio mlijeka ili vrhnja).

Sladoled, sorbet ili smrznuti jogurt pohranite u posudu za zamrzavanje s čvrsto zalivenim poklopcem. Pričekajte da se sladoled malo popusti prije posluživanja da dobijete bolju kuglicu.

ČIŠĆENJE I ODRŽAVANJE


- Aparat za sladoled treba očistiti nakon svake upotrebe.
- Prije čišćenja odspojite kabel napajanja iz električne utičnice i pustite neka se uređaj zagrije na sobnu temperaturu.
- Nemojte upotrebljavati abrazivna sredstva za čišćenje, otapala i slično za čišćenje bilo kojeg dijela uređaja koja bi mogla oštetiti površinu uređaja. Nijedan dio ovog uređaja ne smije se prati u perlici posuda.



Upozorenje:

Da biste spriječili opasnost od električnog udara, ne uranjajte aparat, kabel napajanja ili utikač u vodu ili bilo koju drugu tekućinu.

RASKLAPANJE APARATA ZA SLADOLED

1. Okrećite ručku motorne jedinice dok se strelica na ručki motorne jedinice ne poravnava sa simbolom  na kućištu aparata – pogledajte sliku **E1**.
2. Izvucite motornu jedinicu iz kućišta aparata.
3. Moguće je da će lopatica za miješanje ostati unutar posude. To je normalna pojava. Ako ne ostane, uklonite ga s osovine.
4. Primite posudu za ručku i izvucite ga iz unutrašnjosti uređaja. Preporučujemo upotrebu kuhinjskih rukavica, posebno ako ste koristili program **ICE CREAM** (Sladoled) ili **COOLING** (Hladenje).
5. Izvadite lopaticu za miješanje iz posude, prenesite sadržaj posude u zdjelu i pohranite u hladnjak ili zamrzivač.
6. Uklonite motornu jedinicu s poklopcem. Postavite motornu jedinicu tako da je ručka motorne jedinice okrenuta prema dolje. Pritisnite zasune jedan uz drugi – pogledajte sliku **E2**; i podignite poklopac prema gore.

ČIŠĆENJE POSUDE, LOPATICE ZA MIJEŠANJE I POKLOPCA

Operite posudu, lopaticu za miješanje i poklopac u toploj vodi s malo deterdženta za pranje posuda pomoću meke spužve. Isperite i osušite brisanjem.

ČIŠĆENJE MOTORNE JEDINICE I APARATA

Obrišite motornu jedinicu, unutrašnjost i vanjsku površinu aparata lagano navlaženom spužvom. Obrišite suhom krpom.

SPREMANJE

- Ako uređaj nećete koristiti dulje vrijeme, odspojite utikač iz utičnice i očistite ga u skladu s uputama iz poglavlja "**Čišćenje i održavanje**".
- Prije pohrane, provjerite jesu li uređaj i njegov pribor temeljito očišćeni i suhi.
- Uređaj čuvajte na suhom, čistom i dobro prozračenom mjestu koje nije izloženo ekstremnim temperaturama te koje je izvan dosega djece ili kućnih ljubimaca.

RJEŠAVANJE PROBLEMA

Problem	Mogući uzrok	Rješenje
Nakon što završi izrada sladoleda, nije lako ukloniti posudu.	Voda koja je zamrznuta ostala je na vanjskoj površini posude ili u unutrašnjosti aparata.	Pričekajte 3–8 minuta da se voda otopi prije uklanjanja posude.
Motornu jedinicu nije moguće umetnuti s lopaticom za miješanje u posudu.	Lopatica za miješanje nije pravilno postavljena na osovinu.	Uklonite lopaticu i ponovno postavite.
Posuda se ne može umetnuti u unutrašnjost.	Posuda je deformirana.	Potrebno je kupiti novu posudu.
Na početku proizvodnje sladoleda lopatica za miješanje se zaglavi i ne okreće se glatko.	Posuda je deformirana.	Potrebno je kupiti novu posudu.

TEHNIČKE SPECIFIKACIJE

Nazivni raspon napona	220–240 V~
Nazivna frekvencija	50 Hz
Nominalni ulazni napon (hladenje)	100 W
Nominalni ulazni napon (grijanje)	22,8 W
Rashladno sredstvo	R600a (18 g)
Izolacija	Ciklopentan (C ₅ H ₁₀)
Razina buke	<60 dB(A)

Deklarirana razina emisije buke aparata je 60 dB(A), što predstavlja razinu A zvučne snage u odnosu na referentnu zvučnu snagu od 1 pW.

RECEPTI

Sladoled od vanilije

225 g punomasnog mlijeka (rashladeno)
105 g šećera u prahu
165 g vrhnja (min. 33% masti) (rashladeno)
1–2 čajne žličice ekstrakta vanilije

1. U zdjeli pomiješajte mlijeko i šećer. Miješajte dok se šećer ne rastopi.
2. Dodajte vrhnje i ekstrakt vanilije.
3. Prenesite smjesu u posudu i umetnite je u uređaj.
4. Odaberite program **ICE CREAM** (Sladoled) na 50–60 minuta.
5. Završeni sladoled prenesite u posudu prikladnu za zamrzivač i pohranite.

Najbolje je upotrijebiti sladoled proizveden na ovaj način u roku od dva tjedna.

Savjet: U sladoled možete dodati svježe voće (npr. jagode, borovnice ili maline), komadiće čokolade itd.

Kremasti sladoled od čokolade

160 g punomasnog mlijeka (rashlađeno)
75 g šećera u prahu
160 g kvalitetne tamne čokolade, razlomljena na male komadiće
160 g vrhnja (min. 33% masti)
½ čajne žličice ekstrakta vanilije

1. Stavite šećer i komadiće čokolade u posudu. Dobro promiješajte.
2. Mlijeko ulijte u manju posudu i pustite da zavrije. Izvucite ploču za kuhanje čim počne klučati.
3. Stavite sjeckanu čokoladu sa šećerom u vruće mlijeko i miješajte dok se šećer i čokolada potpuno ne rastope.
4. Pustite da se ohladi na sobnu temperaturu, povremeno miješajući.
5. Kad se smjesa ohladi, stavite je u hladnjak i dobro ohladite.
6. Dodajte vrhnje u ohlađenu mješavinu i dobro promiješajte.
7. Prenesite smjesu u posudu i umetnite je u uređaj.
8. Odaberite program **ICE CREAM** (Sladoled) na 50–60 minuta.
9. Završeni sladoled prenesite u posudu prikladnu za zamrzivač i pohranite.

Najbolje je upotrijebiti sladoled proizveden na ovaj način u roku od dva tjedna.

Savjet: Sladoledu možete dodati komadiće čokolade.

Savjet: Tamnu čokoladu možete zamijeniti kvalitetnom mliječnom čokoladom.

SORBET OD LIMUNA

235 g šećera u prahu
280 g ohlađene vode
80 g svježeg soka od limuna
0,5 žlice limunove kore (sitno naribane)

Priprema šećernog sirupa:

1. U posudi pomiješajte vodu i šećer te zagrijavajte na srednjoj temperaturi gotovo do točke klučanja.
2. Uklonite toplinu i pustite da se šećer potpuno otopi bez miješanja. To može trajati 3–5 minuta.
3. Prebacite u posudu i ostavite da se potpuno ohladi.
4. Priprema sorbeta od limuna:
5. U šećerni sirup dodajte svježe iscijedeni limunov sok i koru limuna. Dobro promiješajte.
6. Prenesite smjesu u posudu i umetnite je u uređaj.
7. Odaberite program **ICE CREAM** (Sladoled) na 50–60 minuta.
8. Završeni sladoled prenesite u posudu prikladnu za zamrzivač i pohranite.

Najbolje je upotrijebiti sorbet proizveden na ovaj način u roku od dva tjedna.

Savjet: Šećerni sirup možete pripremiti u većim količinama i pohraniti u hladnjaku.

Savjet: Umjesto limuna možete koristiti sok od naranče, sok od mandarine itd.

Osnovna priprema jogurta

600 ml svježeg punomasnog mlijeka
50 ml jogurta sa živim kulturama

1. U zdjeli pomiješajte mlijeko i jogurt. Pustite da se zagrije na sobnu temperaturu.
2. Prenesite smjesu u posudu i umetnite je u uređaj.
3. Odaberite program **YOGHURT** (Jogurt) na 8 sati. Prvo se smjesa zagrijava na 37–45 °C. Aktiviraju se stanice jogurta, a zatim jogurt sazrijeva i nastaje.
4. Gotov jogurt stavite u prikladne čaše i spremite u hladnjak.

Vrijeme pripreme i dozrijevanja jogurta ovisi o početnoj temperaturi sastojaka i količini jogurta. Ako su mlijeko i jogurt hladni, grijanje i naknadna fermentacija bit će dulje. U tom slučaju preporučujemo produženje vremena pripreme na 10 do 12 sati. Ako stavite više jogurta, vrijeme kuhanja bit će brže.

Zamrznuti jogurt

160 g punomasnog mlijeka
180 g visokokvalitetne tamne ili mliječne čokolade, nasjeckane na manje komade
270 g jogurta od vanilije
30 g šećera u prahu

1. Stavite komadiće mlijeka i čokolade u posudu. Dobro promiješajte oko 15–20 sekundi.
2. Dodajte jogurt i šećer i miješajte još 15–20 sekundi.
3. Prenesite smjesu u posudu i umetnite je u uređaj.
4. Odaberite program **COOLING** (Hlađenje) na 30–50 minuta.
5. Prebacite gotovi smrznuti jogurt u posudu prikladnu za zamrzivač i pohranite.

UPUTE I INFORMACIJE O ZBRINJAVANJU RABLJENE AMBALAŽE

Rabljenu ambalažu odložite na mjesto koje je odredilo nadležno tijelo za odlaganje otpada.

ZBRINJAVANJE RABLJENE ELEKTRIČNE I ELEKTRONIČKE OPREME

Rabljeni električni i elektronički proizvodi ne smiju se zbrinjavati kao uobičajeni komunalni otpad. Za pravilno zbrinjavanje i recikliranje ovih proizvoda, predajte ih na predviđena mjesta za prikupljanje. Alternativno, u nekim državama članicama Europske unije ili drugim europskim državama proizvode možete vratiti lokalnoj maloprodajnoj trgovini prilikom kupnje ekvivalentnog novog proizvoda. Pravilnim zbrinjavanjem ovog proizvoda pomažete u očuvanju dragocjenih prirodnih resursa i pridonosite sprječavanju mogućih štetnih utjecaja na okoliš i ljudsko zdravlje, koji proizlaze iz nepravilnog zbrinjavanja otpada. Za više pojedinosti kontaktirajte svoje lokalne nadležne ustanove ili najbližu ustanovu za prikupljanje otpada. Za nepravilno zbrinjavanje otpada ove vrste mogu se izreći kazne sukladno nacionalnim propisima.

Za pravne osobe u državama Europske unije

Za odbacivanje električne ili elektroničke opreme, zatražite potrebne informacije od vašeg prodavača ili dobavljača.

Odlaganje u državama izvan Europske unije

Za zbrinjavanje ovog proizvoda u drugim državama, zatražite potrebne informacije o pravilnom načinu zbrinjavanja od lokalnih nadležnih ustanova ili prodavača.

Zadržavamo pravo izmjene teksta i tehničkih parametara.

FAST ČR, a.s.
U Sanitasu 1621
CZ-251 01 Říčany
www.sencor.com
info@sencor.cz

Ovaj dokument je originalno proizveden i objavljen od strane proizvođača, brenda Sencor, i preuzet je sa njihove zvanične stranice. S obzirom na ovu činjenicu, Tehnoteka ističe da ne preuzima odgovornost za tačnost, celovitost ili pouzdanost informacija, podataka, mišljenja, saveta ili izjava sadržanih u ovom dokumentu.

Napominjemo da Tehnoteka nema ovlašćenje da izvrši bilo kakve izmene ili dopune na ovom dokumentu, stoga nismo odgovorni za eventualne greške, propuste ili netačnosti koje se mogu naći unutar njega. Tehnoteka ne odgovara za štetu nanесenu korisnicima pri upotrebi netačnih podataka. Ukoliko imate dodatna pitanja o proizvodu, ljubazno vas molimo da kontaktirate direktno proizvođača kako biste dobili sve detaljne informacije.

Za najnovije informacije o ceni, dostupnim akcijama i tehničkim karakteristikama proizvoda koji se pominje u ovom dokumentu, molimo posetite našu stranicu klikom na sledeći link:

<https://tehnoteka.rs/p/sencor-aparat-za-sladoled-sic-3000wh-akcija-cena/>