

Uputstvo za upotrebu

VIVAX štapni mikser HBS-500X

VIVAX



Tehnoteka je online destinacija za upoređivanje cena i karakteristika bele tehnike, potrošačke elektronike i IT uređaja kod trgovinskih lanaca i internet prodavnica u Srbiji. Naša stranica vam omogućava da istražite najnovije informacije, detaljne karakteristike i konkurentne cene proizvoda.

Posetite nas i uživajte u ekskluzivnom iskustvu pametne kupovine klikom na link:

<https://tehnoteka.rs/p/vivax-stapni-mikser-hbs-500x-akcija-cena/>

VIVAX

Simply good.

HBS-400WG
HBS-500X

HR

Upute za uporabu

Jamstveni list / Servisna mjesta

BIH

Korisničko uputstvo

Garantni list / Servisna mjesta

SR

Korisničko uputstvo

Informacije potrošačima / Servisna mesta

CG

Korisničko uputstvo

Izjava o saobraznosti / Servisna mjesta

MK

Упатство за употреба

Гарантен лист / Сервисни места

AL

Udhëzime për shfrytëzim

Fletë garancie / Serviset e autorizuara

SLO

Navodila za uporabo

Garancijski list / Servisna mesta

EN

User manual



ŠTAPNA SJECKALICA HBS-400WG HBS-500X



Važno je da prije uporabe uređaja u potpunosti pročitate ove upute te ih sačuvate na sigurnom mjestu za buduću potrebu.

MOLIMO PROČITAJTE PAŽLJIVO OVE UPUTE PRIJE KORIŠTENJA, SAČUVAJTE IH I SPREMITE NA ZNANO MJESTO ZA BUDUĆU POTREBU

Sigurnosne upute i upozorenja:

1. Preporuča se prije prvog korištenja uređaja pažljivo pročitati upute, te ih sačuvati za buduće korištenje.
2. Pobrinite se i provjerite da napajanje vašeg domaćinstva odgovara napajanju navedenom na uređaju, u rasponu od 220-240V~ 50/60Hz.
3. Ne uranjajte kućište uređaja (motor) u vodu ili nemojte ga poljevati vodom kako biste ga očistili. Kućište s motorom čistite vlažnom mekanom krpom.
4. Ne odlažite i ne koristite uređaj u blizini izvora visoke temperature.
5. Ovaj uređaj mogu koristiti osobe sa smanjenim fizičkim, osjetilnim ili mentalnim sposobnostima ili nedostatkom iskustva i znanja samo ako su pod nadzorom i ako su dobile upute o sigurnom korištenju uređaja od strane osobe odgovorne za njihovu sigurnost i ukoliko razumiju potencijalne opasnosti kojoj su izložene.
6. Ovaj uređaj ne smiju koristiti djeca. Držite uređaj i kabel napajanja van dohvata djece.
7. Djeca se ne smiju igrati uređajem.
8. Nemojte dozvoliti djeci korištenje uređaja ukoliko nisu pod nadzorom.
9. Čišćenje i korisničko održavanje ne smiju obavljati djeca ukoliko nisu pod nadzorom.
10. Nemojte koristiti uređaj ako je kabel napajanja, utikač, kućište ili bio koji drugi dio uređaja oštećen. Kontaktirajte ovlašteni servis za popravak.

11. Uvijek odspojite uređaj s napajanja ukoliko ostavljate uređaj bez nadzora i prije sastavljanja, rastavljanja ili čišćenja.
12. Ako je kabel za napajanje oštećen, njega mora zamijeniti proizvođač, njegov ovlaštenu servis ili kvalificirana osoba kako bi se izbjegla opasnost od električnog udara. Nikada nemojte isključivati uređaj povlačeći za kabel napajanja. Nemojte dodirivati kabel napajanja ili utikač mokrim rukama.
13. Isključite uređaj i odspojite kabel napajanja iz utičnice prije promjene pribora ili ukoliko morate dodirnuti rotirajuće dijelove i nožice.
14. U slučaju neobičnih zvukova, mirisa, dima ili bilo kojih drugih nepravilnosti ili kvarova tijekom korištenja, odmah prestanite koristiti uređaj, te ga odspojite s napajanja. Kontaktirajte ovlaštenu servis za popravak. Nikada nemojte pokušavati sami popravljati uređaj. Unutar uređaja ne postoje dijelovi i sklopovi namijenjeni ugađanju od strane korisnika.
15. Oprezno rukujte uređajem i okretnim nožićima za vrijeme rada uređaja, pražnjenja posude ili čišćenja.
16. Uređaj je namijenjen isključivo za kućnu ili sličnu uporabu.
17. Koristite samo pribor koji ste dobili uz uređaj ili koji je preporučio proizvođač. Uporaba neoriginalnog pribora ili pribora koji nije preporučio proizvođač može biti opasna i može izazvati štetu ili ozljede.
18. Izbjegavajte kontakt rotirajućih dijelova uređaja sa tvrdim predmetima, posudama ili priborom.
19. Nemojte koristiti uređaj za namjenu koja nije opisana ovom uputom. Uređaj se treba koristiti samo za miksiranje i usitnjavanje mekih namirnica.

Upozorenje

1. Uređaj uvijek isključite prije čišćenja ili zamjene dijelova. Obavezno odspojite utikač iz utičnice napajanja.
2. Nemojte dodirivati oštrice i nožice s obzirom da su vrlo oštre! Ukoliko se oštrice zablokiraju ili imate bilo koji drugi zastoј u radu uređaja, prvo uređaj odspojite s napajanja i tek onda uklonite sve prepreke koje su zablokirale oštrice.
3. Nemojte preopterećivati uređaj uranjanjem u preveliku količinu hrane. Nemojte koristiti uređaj dulje od 30 sekundi bez prekida. Nakon toga, prije ponovne uporabe, ostavite uređaj da se potpuno ohladi.
4. Ovaj uređaj opremljen je dvopolnim utikačem za izmjenično napajanje. Uređaj posjeduje dvostruku izolaciju (Klasa II zaštite), te nije potrebno dodatno uzemljenje.



Glavni dijelovi



F

F Kućište s motorom



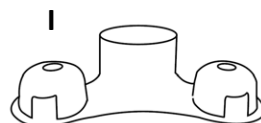
G

G Odvojivi nastavak za miksanje



H

H Mutilica

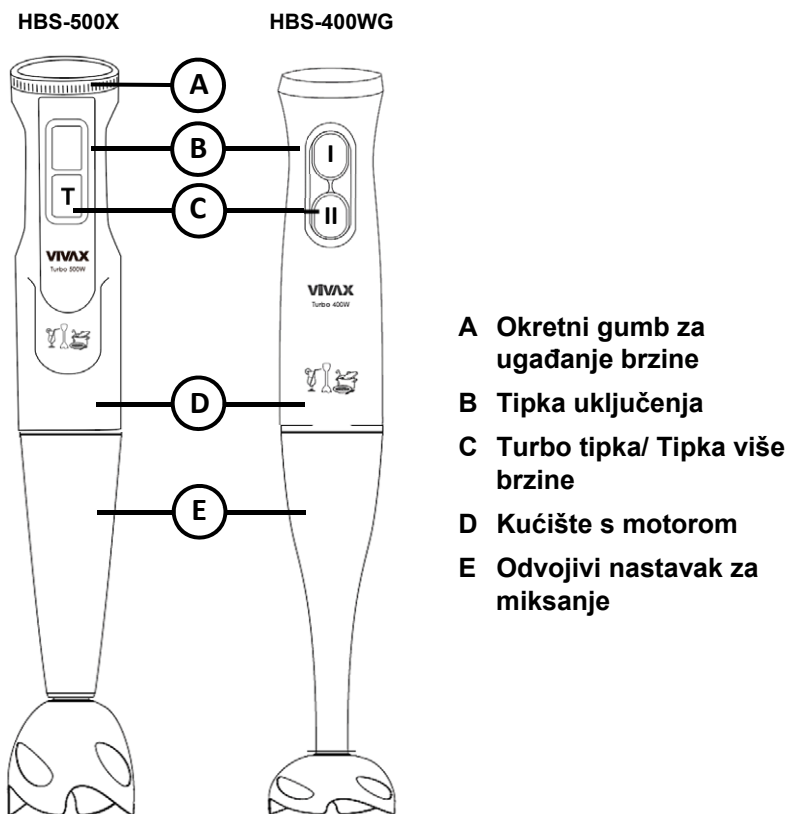


J

J Mini sjeckalica

Zahvaljujemo na kupnji Vivax štapne sjeckalice te Vam želimo ugodno korištenje!.

Dijelovi uređaja



Specifikacije:

Model	HBS-400WG / HBS-500X	Brzina rotacije	≅15000R/M
Napajanje	220V~240V	Izolacija	
Frekvencija	50Hz	Vrijeme rada bez prekida	≅30 sek
Snaga	400W / 500W	Vrijeme prekida rada	≅1 min

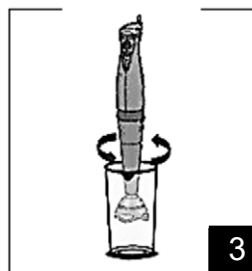
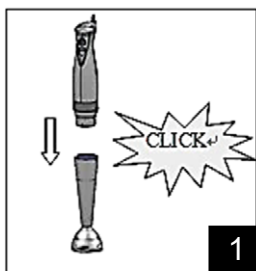
Početak rada

Temeljito očistite dijelove koji dolaze u dodir s hranom prije same uporabe uređaja

- Vrući sastojci hrane moraju se ohladiti na najmanje 60°C prije početka usitnjavanja i miksanja.
- Veće dijelove hrane izrežite na manje dijelove veličine cca 2 cm prije usitnjavanja i miksanja.
- Kućište s motorom odložite na ravnu površinu

Uporaba

Ručna sjeckalica



Štapni mikser - namjena:

- Miješanje i usitnjavanje tekućina poput mliječnih proizvoda, umaka, voćnih sokova, juha, miješanih pića i shake-ova.
- Miješanje i usitnjavanje mekih sastojaka
- Priprema pirea od kuhanih sastojaka, npr. dječje hrane

Mutilica - namjena:

- Mutilica je namijenjena za miješanje vrhnja, bjelanjaka, slastica i sl.
1. Priključite odvojni nastavak na kućište (slika 1).
 2. Sastojke hrane stavite u posudu
 3. Potpuno umočite miješalicu u hranu (Slika.2).
 4. Uređaj pokrenite pritiskom na tipku za normalno ili Turbo miješanje/usitnjavanje (Slika.3). **Model s promjenjivom brzinom:** Okrenite gumb ugađanja brzine na željenu brzinu vrtnje i pritisnite tipku uključenja.
 5. Uređaj lagano pomičite kružno i gore-dolje kako biste sve sastojke dobro izmiješali i usitnili.

Pažnja:

Oštrice su vrlo oštre! Budite vrlo oprezni prilikom rukovanja s oštricama!

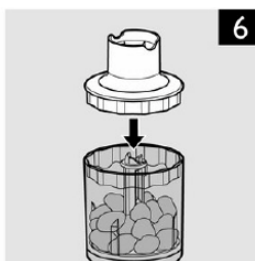
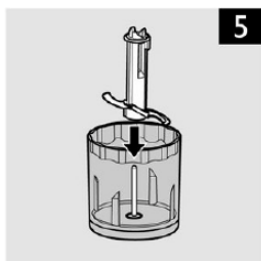
Nemojte koristiti uređaj u kontinuitetu dulje od 30 sek.

Između dva miksanja, napravite pauzu od najmanje 1min ili više, kako bi se uređaj ohladio.

Količina hrane za usitnjavanje i vrijeme pripreme

Sastojci	Količina hrane	Vrijeme rada
Voće & povrće	50-100g	25 sek
Dječja hrana, juhe & umaci	50-200ml	25 sek
Lijevano tijesto	50-250ml	25 sek
Shake-ovi & miješana pića	50-500ml	25 sek

Mini sjeckalica



Mini sjeckalica - namjena:

- Sjeckanje sastojaka kao što su orasi, meso, luk, tvrdi sir, kuhana jaja, češnjak, začinsko bilje, suhi kruh itd..

Pažnja:

Oštrice su vrlo oštre! Budite vrlo oprezni pri rukovanju dijelovima koji posjeduju oštrice. Budite posebno pažljivi kada vadite oštricu iz posude sjeckalice, kada praznite posudu sjeckalice i tijekom čišćenja.

Količina hrane za usitnjavanje i vrijeme pripreme:

Sastojci	Količina hrane	Vrijeme rada
Kuhana jaja	2 jaja	4 sek
Luk	200g	5 sek.
Meso & Riba	300g	30 sek
Povrće	30 g	10 sek.
Parmezan sir	200g	20 sek
Tamna čokolada	100g	20 sek.
Bademi	200g	30 sek
Suhi kruh	80g	30 sek.

Održavanje

Čišćenje

1. Isključite uređaj sa napajanja tako da odspojite utikač iz utičnice prije čišćenja
2. Rastavite dijelove uređaja
3. Ne uranjajte kućište u vodu.
4. Kućište obrišite navlaženom mekanom krpom
5. Odvojivi nastavak možete prati u perilici posuđa ili toploj vodi pomoću deterdženta za pranje suđa.
6. Uređaj osušite i spremite na hladno i tamno mjesto

Odlaganje uređaja

1. Nakon uporabe isključite uređaj i izvadite utikač iz utičnice napajanja.
2. Očistite sve dijelove uređaja (kućište vlažnom krpom, donji nastavak u tekućoj vodi i otopini deterdenta).
3. Dobro osušite sve dijelove i sastavite uređaj.
4. Odložite uređaj na suho i tamno mjesto. Držite uređaj izvan dohvata djece kako bi ste spriječili da se djeca igraju s uređajem.

Zbrinjavanje električne i elektroničke opreme



Proizvodi označeni ovim simbolom označavaju da proizvod spada u grupu električne i elektroničke opreme (EE Proizvodi) te se ne smiju odlagati zajedno s kućnim ili glomaznim otpadom.

Ispravnim postupanjem, zbrinjavanjem i recikliranjem proizvoda, sprječavate potencijalne negativne posljedice na ljudsko zdravlje i okoliš, koji mogu nastati zbog neadekvatnoga zbrinjavanja ili bacanja ovog

proizvoda.

Za više informacija o recikliranju i zbrinjavanju ovog proizvoda, molim kontaktirajte M SAN Grupu, vaš lokalni

ured za zbrinjavanje opasnog otpada ili vašu trgovinu gdje ste kupili proizvod.

Više informacija možete pronaći na www.elektrootpad.com i info@elektrootpad.com ili pozivom na broj 062 606 062.

EU izjava o sukladnosti

Ovaj uređaj proizveden je u skladu sa važećim Europskim normama I u skladu je sa svim važećim Direktivama I Regulativama.



EU Izjavu o sukladnosti možete preuzeti sa slijedećeg linka:

www.msan.hr/dokumentacijaartikala

ŠTAPNA SECKALICA HBS-400WG HBS-500X



Važno je da pre upotrebe uređaja potpuno pročitate ova uputstva te ih sačuvate na sigurnom mestu za eventualnu buduću upotrebu.

MOLIMO PROČITAJTE PAŽLJIVO OVE UPUTE PRE KORIŠĆENJA, SAČUVAJTE IH I SPREMITE NA ZNANO MESTO ZA BUDUĆU POTREBU

Sigurnosna uputstva i upozorenja:

1. Preporuča se da pre prvog korišćenja uređaja pažljivo pročitate uputstva, te da ih sačuvate za buduće korišćenje.
2. Pobrinite se i proverite da napajanje vašeg domaćinstva odgovara napajanju navedenom na uređaju, 220-240V~ 50/60Hz.
3. Ne uranjajte kućište uređaja (motor) u vodu ili nemojte da ga polivate vodom kako biste ga očistili. Kućište s motorom čistite vlažnom mekom krpom.
4. Ne odlažite i ne koristite uređaj u blizini izvora visoke temperature.
5. Ovaj uređaj mogu da koriste osobe sa smanjenim fizičkim, senzornim ili mentalnim sposobnostima ili nedostatkom iskustva i znanja, jedino ako su pod nadzorom odgovorne osobe ili ako su im data uputstva za bezbednu upotrebu uređaja i ako su svesne potencijalnih opasnosti kojim su izložene za vreme upotrebe.
6. Ovaj uređaj ne smeju da koriste deca. Držite uređaj i kabl napajanja van dohvata dece.
7. Deca ne smeju da se igraju s uređajem.
8. Nemojte da dozvolite deci korišćenje uređaja ako nisu pod nadzorom.
9. Čišćenje i korisničko održavanje ne smeju obavljati deca bez nadzora.
10. Ako je kabl za napajanje oštećen, kako bi se izbegle potencijalno opasne situacije, nemojte da koristite uređaj. Kabl mora da bude zamenjen u ovlašćenom servisu

11. Uvijek odspojite uređaj s napajanja ako ostavljate uređaj bez nadzora i pre sastavljanja, rastavljanja ili čišćenja.
12. Ako je kabl za napajanje oštećen, njega mora da zamieni proizvođač, njegov ovlašćeni servis ili kvalifikovana osoba kako bi se izbegla opasnost od električnog udara. Nikada nemojte da isključujete uređaj povlačeći za kabl napajanja. Nemojte da dodirujete kabl napajanja ili utikač mokrim rukama.
13. Isključite uređaj i odspojite kabl napajanja iz utičnice pre promene pribora ili ako morate dodirnuti rotirajuće delove i oštrice.
14. U slučaju neobičnih zvukova, mirisa, dima ili bilo kojih drugih nepravilnosti ili kvarova tokom korišćenja, odmah prestanite s korišćenjem uređaja te ga odspojite s napajanja. Kontaktirajte ovlašćeni servis za popravku. Nikada nemojte pokušavati da sami popravljate uređaj. Unutar uređaja ne postoje delovi i sklopovi namenjeni podešavanju od strane korisnika.
15. Oprezno rukujte uređajem i okretnim oštricama za vreme rada uređaja, pražnjenja posude ili čišćenja
16. Ovaj je uređaj namenjen upotrebi u kućanstvu i slične svrhe.
17. Koristite jedino pribor koji ste dobili zajedno s uređajem. Upotreba neoriginalnog pribora ili pribora koji nije preporučio proizvođač može da bude opasna i može da izazove štetu ili ozlede.
18. Izbegavajte kontakt rotirajućih delova uređaja sa tvrdim predmetima, posudama ili priborom.
19. Nemojte koristiti uređaj za namenu koja nije opisana ovim uputstvom. Uređaj treba da se koristi samo za miksanje i usitnjavanje mekih namirnica.

Upozorenje

1. Uređaj uvijek isključite pre čišćenja ili zamene delova. Obavezno odspojite utikač iz utičnice napajanja.
2. Nemojte da dodirujete oštrice i nožice s obzirom da su vrlo oštre! Ukoliko se oštrice zablokiraju ili imate bilo koji drugi zastoj u radu uređaja, prvo uređaj odspojite s napajanja i tek onda uklonite sve prepreke koje su zablokirale oštrice.
3. Nemojte preopterećivati uređaj uranjanjem u preveliku količinu hrane. Nemojte koristiti uređaj duže od 30 sekundi bez prekida. Nakon toga, pre ponovne upotrebe, ostavite uređaj da se potpuno ohladi.
4. Ovaj uređaj opremljen je dvopolnim utikačem za izmjenično napajanje. Uređaj poseduje dvostruku izolaciju (Klasa II zaštite), te nije potrebno dodatno uzemljenje.



Glavni delovi



F

F Kućište sa motorom



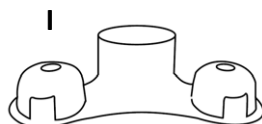
G

G Odvojivi nastavak za miksanje



H

H Mutilica

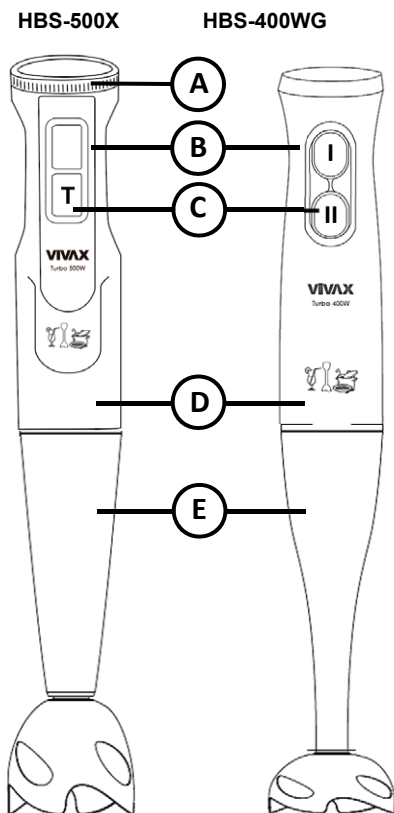


J

I Nosač pribora
J Mini seckalica

Zahvaljujemo na kupnji Vivax štapne seckalice te Vam želimo ugodno korišćenje.

Delovi uređaja



- A Okretno dugme za podešavanje brzine**
- B Dugme za uključenje**
- C Dugme za turbo mod / veću brzinu**
- D Kućište sa motorom**
- E Odvojivi nastavak za miksanje**

Specifikacije:

Model	HBS-400WG / HBS-500X	Brzina rotacije	≤15000R/M
Napajanje	220V~240V	Izolacija	
Frekvencija	50Hz	Vreme rada bez prekida	≤30 sek
Snaga	400W / 500W	Vreme prekida rada	≥1 min

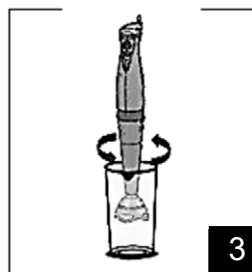
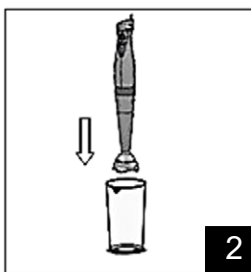
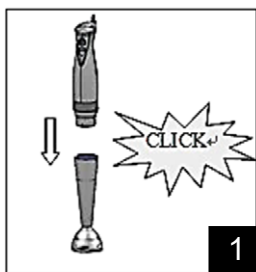
Početak rada

Pre upotrebe temeljito očistite sve delove koji dolaze u dodir sa hranom

- Vrući sastojci hrane moraju da se ohlade na najmanje 60°C pre usitnjavanja i miksiranja.
- Veće delove hrane izrežite na manje, veličine oko 2 cm pre usitnjavanja i miksiranja.
- Deo s motorom odložite na ravnu površinu

Upotreba

Ručna seckalica



Štapni mikser - namena:

- Mešanje u ujednačavanje sadržaja tečnih proizvoda poput mlečnih, soseva, voćnih sokova, čorbi, mešanih pića i shake-ova.
- Mešanje i usitnjavanje mekanih sastojaka
- Priprema pirea od kuvanih sastojaka, npr. dečje hrane

Mutilica - namena:

- Mutilica je namenjena za mešanje pavlake, belanaca, šlagova i sl.
1. Priključite odvojivi nastavak na kućište (slika 1).
 2. Sastojke hrane stavite u posudu
 3. Potpuno uronite mešalicu u hranu (Slika.2).
 4. Uređaj pokrenite pritiskom na dugme za normalno ili Turbo mešanje/usitnjavanje (Slika.3). **Model sa promenjivom brzinom:** Okrenite dugme za podešavanje brzine na željenu brzinu okretanja i pritisnite dugme za uključenje.
 5. Uređaj lagano pomerajte kružno i gore-dole kako biste sve sastojke dobro izmešali i usitnili.

Pažnja:

Oštrice su vrlo oštre! Budite vrlo oprezni prilikom rukovanja s oštricama!

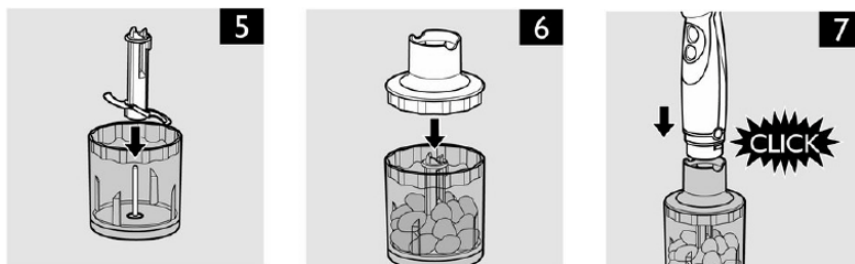
Nemojte da koristite uređaj u kontinuitetu duže od 30 sek.

Između dva miksiranja, napravite pauzu od najmanje 1min ili više, kako bi se uređaj ohladio.

Količina hrane za usitnjavanje i vreme pripreme

Sastojci	Količina hrane	Vreme rada
Voće & povrće	50-100g	25 sek
Dečja hrana, supe & sosevi	50-200ml	25 sek
Testo	50-250ml	25 sek
Shake-ovi i kokteli	50-500ml	25 sek

Mini seckalica



Mini seckalica - namena:

- Seckanje sastojaka kao što su orasi, meso, luk, tvrdi sir, kuvana jaja, beli luk, začinsko bilje, suvi hleb itd..

Pažnja:

Oštrice su vrlo oštre! Budite vrlo oprezni prilikom rukovanja s delovima koji poseduju oštrice. Budite posebno pažljivi kada vadite oštricu iz posude seckalice, kada praznite posudu seckalice i tokom čišćenja.

Količina hrane za usitnjavanje i vreme pripreme:

Sastojci	Količina hrane	Vreme rada
Kuvana jaja	2 jaja	4 sek
Luk	200g	5 sek.
Meso & Ribla	300g	30 sek
Povrće	30 g	10 sek.
Parmezan sir	200g	20 sek
Tamna čokolada	100g	20 sek.
Bademi	200g	30 sek
Suhi hleb	80g	30 sek.

Održavanje

Čišćenje

1. Isključite uređaj sa napajanja pre čišćenja, tako što ćete odspojiti utikač iz utičnice
2. Rastavite delove uređaja
3. Ne uranjajte kućište u vodu.
4. Kućište obrišite navlaženom mekanom krpom
5. Odvojni nastavak možete prati u mašini za pranje sudova ili toploj vodi pomoću deterdženta za pranje suđa.
6. Uređaj osušite i odložite na suvo mesto

Odlaganje uređaja

1. Nakon upotrebe isključite uređaj i izvadite utikač iz utičnice napajanja.
2. Očistite sve delove uređaja (kućište vlažnom krpom, donji nastavak u tekućoj vodi i otopini deterdženta).
3. Dobro osušite sve delove i sastavite uređaj.
4. Odložite uređaj na suvo i tamno mesto. Držite uređaj izvan dohvata dece kako bi sprečili da se deca igraju s uređajem..

Zbrinjavanje električne i elektroničke opreme



Proizvodi označeni ovim simbolom pripadaju grupi električne i elektronske opreme (EE proizvodi) i ne smeju da budu odlagani zajedno sa svakodnevnim kućnim otpadom. Pravilnim postupanjem, zbrinjavanjem i recikliranjem proizvoda, sprečavaju se potencijalno negativne posledice na ljudsko zdravlje i okolinu, koje mogu da nastanu zbog neadekvatnog zbrinjavanja ili bacanja ovog proizvoda.

Za više informacija o prikupljanju, zbrinjavanju i recikliranju ovog i sličnih proizvoda pozovite vama najbliži centar za reciklažu ili se obratite prodavcu uređaja.

Izjava o usaglašenosti

Ovaj uređaj proizveden je u skladu sa važećim evropskim normama i u skladu je sa svim važećim direktivama i regulativama.

Za izjavu o usaglašenosti, kontaktujte KimTec d.o.o., Viline vode bb, Slobodna zona Beograd L12/4, 11000 Beograd.

Telefon: 011 20 70 600

Fax: 011 2070 854 , 011 3313 596

E-mail: prodaja@kimtec.rs



**РАЧЕН МИКСЕР
HBS-400WG
HBS-500X**



Важно е пред да започнете со користење на уредот во целост да го прочитате ова упатство и да го сочувате на сигурно место за во иднина.

ВАЖНО: ВЕ МОЛИМЕ ЧУВАЈТЕ ГО ОВА УПАТСТВО ЗА ДА ГО КОРИСТИТЕ И ВО ИДНИНА

Предупредувања и сигурно-сни упатства:

1. Внимателно и целосно прочитајте ги упатствата пред да почнете со користење на уредот. Сочувајте го упатството за во иднина.
2. Пред приклучување на уред во напојување 220-240V, 50/60Hz, проверете го напонот во вашето домаќинство и типот на утикач дали одговараат со наведените спецификации на уредот. Ако имате било каков сомнеж, обратете се кај овластен електричар
3. Делот со мотор немојте да го потопувате во вода ниту да го чистите со течност. За чистење на моторот користите влажна ткаенина.
4. Немојте да го користите уредот на отворен простор. Спречете изложување на уредот на директна сончева топлина, влага, прашина, оштри предмети и сл.
5. Овој апарат може да биде користен од лица со намалени физички, сензорни или ментални можности или недостаток на искуство ако им бидат дадени потребните инструкции согласно упатството за употреба на безбеден начин доколку ги разбираат вклучените опасности.
6. Овој апарат не смее да се користи од страна на деца. Чувајте го апаратот и неговиот кабел далеку од деца.
7. Децата не смеат да си играат со уредот.
8. Забрането да се користи од страна на деца без надзор
9. Чистењето и одржувањето од корисникот не смеат да го вршат деца без надзор.
10. Ако кабелот за напојување е оштетен, за да избегнете потенцијална опасна ситуација немојте да го користите уредот. Кабелот мора да го замените кај производителот или сервисерот.

11. Секогаш исклучувајте го блендерот од напојувањето кога не го користите и пред монтажа, расклопување или чистење
12. Секогаш внимавајте рацете да ви бидат суви при извлекување на кабелот за напојување од штекер. Никогаш немојте да го вадите кабелот со повлекување на истиот. Никогаш не го помрднувајте уредот со влечење на кабелот и бидете сигурни дека кабелот не е заплеткано или мелени.
13. Исклучете го апаратот од напојување пред да заменувате додатоци или да додавате делови.
14. Во случај на невообичаени звуци, мирис, чад или било која друга неправилност или дефект за време на употребата, исклучете го апаратот со притискање на копчето OFF и исклучување од електричното напојување.
15. Бидете внимателни при ракување со острите сечила, при празнење на чинијата и за време на чистењето.
16. Вашиот уред исклучиво е наменет за домашно користење. Немојте да го користите за комерцијални или индустрицки цели.
17. На уредот немојте да извршувате никакви други операции освен чистење и одржување. Немојте да пробувате да го поправите уредот, поправате или да ги менувате деловите во уредот. За сервис контактирајте го овластениот сервисер. Користите само прибор кој е препорачан од страна на производителот. Употребата на неоригинални додатоци или додатоци кои не ги препорачал производителот може да бидат опасни и може да предизвикаат штета или повреда.
18. Избегнувајте допирање на ротирачките делови на уредот со тврди предмети, прибор или додатоци.
19. Не користете го уредот за друга цел освен онаа опишана во овој прирачник. Апаратот треба да се користи само за мешање и разредување на мека храна.

Предупредување

1. Чистењето и одржувањето не смее да го извршуваат деца помали од 8 години и кога не се под надзор.
2. Немојте да го допирате сечилото додека уредот е вклучен во струја со оглед дека се многу оштри! Доколку сечилото се блокира, прво уредот исклучете го од струја, отстранете ги сите препреки кои го блокираат сечилото.
3. Немојте да го преоптеретувате уредот со преголема количина на храна и немојте да го користите уредот подолго од 30 секунди без прекин.
4. Овој уред е опремен со пол-приклучок за струја. Уредот има двојна изолација (класа на заштита II), и без дополнителни заземјување.



Главни делови



F

F Куќиште на моторот



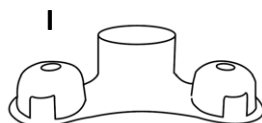
G

G Блендер



H

H Маталка



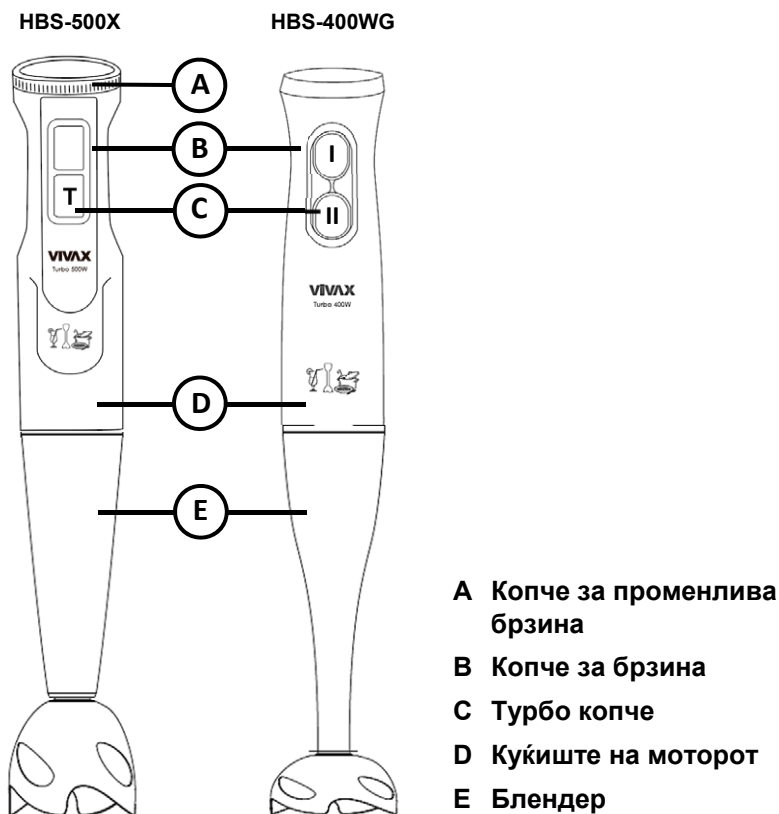
J

I Држач за прибор

J Мини секач

Ви благодариме што купитве и користите Vivax производ, кој е удобен и флексибилен, тој е сигурен и идеален за домаќинство!.

Запознавање со производот



Спецификации:

Модел	HBS-400WG / HBS-500X	Брзина на ротација	≤ 15000 R/M
Напојување.	220V~240V	Тип на изолација	
Фреквенција	50 Hz	Номинално континуирано работно време	≤ 30 -ти
Мок	400 W / 500 W	Време на пауза	≥ 1 мин

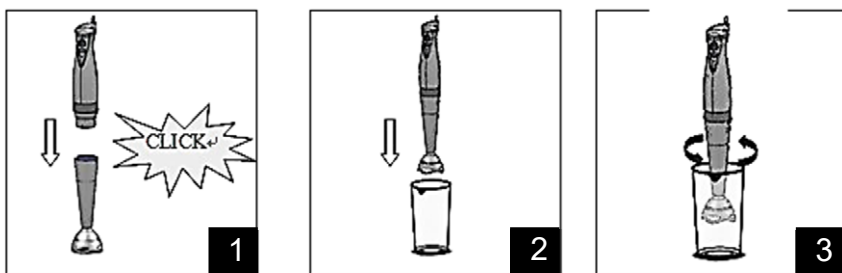
Започнување со користење

Темелно исчистете ги деловите што доаѓаат во контакт со храната пред да го користите апаратот за прв пат

- Оставете ги топлиите состојки да се изладат пред да ги обработите (макс. температура 60°C).
- Исечете ги големите состојки на парчиња од приближно 2 см пред да ги обработите.
- Секогаш поставувајте ја моторната единица на рамна површина

Користење на апаратот

Рачниот блендер



Рачниот блендер е наменет за:

- Мешање на течности, на пр. млечни производи, сосови, овошни сокови, супи, мешани пијалоци и шејкови.
- Мешање на меки состојки,
- Пире од готвени состојки, на пр. за правење детска храна

Маталката е наменета за:

- Маталката е наменета за матење павлака, матење белки, десерти и сл.
1. Прицврстете ја лентата за блендер или маталката на моторната единица (сл.1).
 2. Ставете ги состојките во чашата.
 3. Целосно потопете го штитникот на сечилото во состојките (сл.2).
 4. Притиснете на копчето за нормална или турбо брзина за вклучување на апаратот (сл.3). За модел со променлива брзина, ротирајте го копчето Speed за да ја прилагодите брзината.
 5. Поместувајте го апаратот полека нагоре-надолу и во кругови за да се измеша состојката.

Внимание:

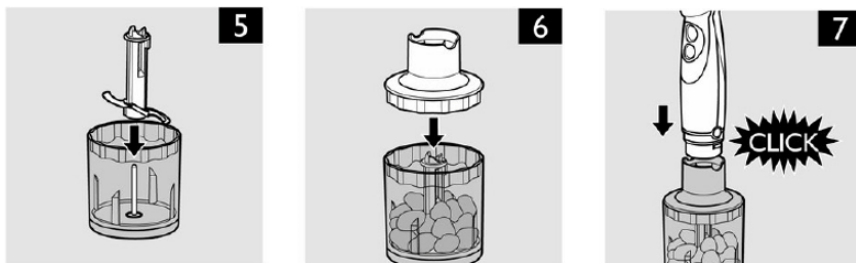
Сечилата се многу остри! Затоа, бидете многу внимателни кога ракувате со сечилото!

Не користете го уредот континуирано подолго од 30 секунди. Помеѓу двете мешања, направете пауза од најмалку 1 мин или повеќе, за да го изладите уредот

Количини за мешање и време на подготовка

Јассостојки	Количина на мешање	Тимд
Овошје и зеленчук	50-100 гр	25 секунди
Храна за бебиња, супи и сосови	50-200 мл	25 секунди
Путер и маргарин	50-250 мл	25 секунди
Шејкови и мешани пијалоци	50-500 мл	25 секунди

Секач



Сечкачот е наменет за:

- Сечкање состојки како што се ореви, месо, кромид, тврдо сирење, варени јајца, лук, билки, сув леб итн.

Внимание:

Сечилата се многу остри! Затоа, бидете многу внимателни кога ракувате со сечилото. Бидете особено внимателни кога го отстранувате сечилото од садот за сечкање, кога го празните садот за сечкање и за време на чистењето.

Количини за мешање и време на подготовка:

Јассостојки	Количина на мешање	Тимд
Варени јајца	2 јајца	4 сек
Кромид	200гр	5 сек.
Месо и риба	300гр	30 сек
Билки	30 гр	10 сек.
Пармезан	200гр	20 сек
Темно чоколадо	100гр	20 сек.
Бадеми	200гр	30 сек
Сув леб	80гр	30 сек.

Чистење и одржуање

Неопходно е повремено да се чисти уредот.

1. Немојте да го потопувате уредот во вода!
2. Исклучете го уредот од струја пред да започнете со чистењето.
3. Расклопете го уредот.
4. Немојте да го потопувате куќиштето во вода.
5. Куќиштето избришете го со мека ткаенина.
6. Одвојте го продолжетокот за да можете садот да го исперете во машина за садови или во топла вода со помош на детергент за перење на садови.
7. Уредот исушете го и составете го

Складирање

1. По употреба, исклучете го уредот и извадете го приклучокот од штекерот.
2. Исчистете ги сите делови на уредот (куќиштето со влажна крпа, долниот продолжеток во проточна вода и раствор за детергент).
3. Добро исушете ги сите делови и склопете го уредот.
4. Чувајте го уредот на суво и темно место. Чувајте го уредот подалеку од дофат на деца за да ги спречите децата да си играат со уредот.

Пријателски однос према околината



Производот означен со овој симбол означува дека производот припаѓа во групата на електрична и електронска опрема (ЕЕ Производи) и не смее да се одложува заедно со домаќинскиот отпад.

Правилно постапување, згрижување и рециклирање на производот, спречува потенцијална негативна последица на човековото здравје и околината, која може да настане заради неадекватно згрижување или

отстранување на овој производ.

За повеќе информации за рециклирање и згрижување на овој производ ве молиме контактирајте вашата локална фирма за згрижување на ваков тип на отпад или маркетот од каде што сте го купиле овој производ.

ЕУ Изјава за согласност

Овој уред е произведен во согласност со важечките Европски норми и е во согласност со сите важечки Директиви и Регулативи.

ЕУ Изјавата за согласност можете да ја преземете од следниов линк:

www.msan.hr/dokumentacija/artikala



Изјава за усогласеност

За издавање на ЕУ изјавата за усогласеност одговорен е исклучиво производителот.

Назив и адреса на производителот:

MS Industrial Ltd.

Rm.1503A,15/F,Shun Kwong Commercial Bldg.,No.8 Des Voeux Road West,Sheu Wan, Hong Kong

Предмет на изјавата:

Производ: МИКСЕР

Назив на бренд: VIVAX

Модел: HBS-400WG

Предметот на наведената изјава е во согласност со соодветна законска регулатива на Унијата за усогласување:

1. EMC Direktiva 2014/30/EU
2. LVD Direktiva 2014/35/EU
3. ErP Direktiva 2009/125/EC
4. RoHS Direktiva 2011/65/EU

Референца на применетите ускладени норми или референци на техничката спецификација во врска со која се изјавува усогласеност:

EN IEC 55014-1:2021

EN IEC 55014-2:2021

EN IEC 61000-3-2:2019+A1:2021

EN 61000-3-3:2013+A1:2019+A2:2021

EN 60335-2-14:2006+A1:2008+A11:2012+A12:2016

EN 60335-1:2012+A11:2014+A13:2017+A1:2019+A2:2019+A14:2019+A15:2021

EN 62233:2008

EN 50564:2011

IEC 62321-1:2013

IEC 62321-2:2013

IEC 62321-3-1:2013

IEC 62321-4:2013+A1:2017

IEC 62321-5:2013

IEC 62321-6:2015

IEC 62321-7-1:2015

IEC 62321-7-2:2017

IEC 62321-8:2017

Скопје, 8.12.2023

Место и датум на издавање

Потпишано



Margareta Gnjatovic Spirov
Управител

Име / функција / потпис



PAKOM КОМПАНИ
member of M SAN Group

Паком Компани дооел Скопје, Јадранска Магистрала бр.12, П.
Фах 829, 1000 Скопје, Р. Северна Македонија
ЕДБ: МК4030992148501, НЛБ Банка АД с-ка 210-0453086101-55
Тел.: ++389 (0)2 3202 800 Факс: ++389 (0)2 3202 892
<http://www.pakom.com.mk> E-mail: finance@pakom.com.mk

Изјава за усогласеност

За издавање на ЕУ изјавата за усогласеност одговорен е исклучиво производителот.

Назив и адреса на производителот:

MS Industrial Ltd.

Rm.1503A,15/F,Shun Kwong Commercial Bldg.,No.8 Des Voeux Road West,Sheu Wan, Hong Kong

Предмет на изјавата:

Производ: МИКСЕР

Назив на бренд: VIVAX

Модел: HBS-500X

Предметот на наведената изјава е во согласност со соодветна законска регулатива на Унијата за усогласување:

1. EMC Direktiva 2014/30/EU
2. LVD Direktiva 2014/35/EU
3. ErP Direktiva 2009/125/EC
4. RoHS Direktiva 2011/65/EU

Референца на применетите ускладени норми или референци на техничката спецификација во врска со која се изјавува усогласеност:

EN IEC 55014-1:2021

EN IEC 55014-2:2021

EN IEC 61000-3-2:2019+A1:2021

EN 61000-3-3:2013+A1:2019+A2:2021

EN 60335-2-14:2006+A1:2008+A11:2012+A12:2016

EN 60335-1:2012+A11:2014+A13:2017+A1:2019+A2:2019+A14:2019+A15:2021

EN 62233:2008

EN 50564:2011

IEC 62321-1:2013

IEC 62321-2:2013

IEC 62321-3-1:2013

IEC 62321-4:2013+A1:2017

IEC 62321-5:2013

IEC 62321-6:2015

IEC 62321-7-1:2015

IEC 62321-7-2:2017

IEC 62321-8:2017

Скопје, 8.12.2023

Место и датум на издавање

Потпишано



Margareta Gnjatovic Spirov
Управител

Име / функција / потпис

Deklarata e konformitetit

Prodhuesi është ekskluzivisht përgjegjës për lëshimin e deklaratës së konformitetit të BE-së

Emri dhe adresa e prodhuesit:

MS Industrial Ltd.

Rm.1503A,15/F,Shun Kwong Commercial Bldg.,No.8 Des Voeux Road West,Sheu Wan, Hong Kong

Subjekti i deklaratës:

Produkt: MIKSER

Emri i markës: VIVAX

Model: HBS-400WG

Objekti i deklaratës në fjalë është në përputhje me legjislacionin përkatës të Unionit për harmonizim:

1. EMC Direktiva 2014/30/EU
2. LVD Direktiva 2014/35/EU
3. ErP Direktiva 2009/125/EC
4. RoHS Direktiva 2011/65/EU

Referenca në standardet e harmonizuara të aplikuara ose referenca në specifikimin teknik në lidhje me të cilin deklarohet konformiteti:

EN IEC 55014-1:2021

EN IEC 55014-2:2021

EN IEC 61000-3-2:2019+A1:2021

EN 61000-3-3:2013+A1:2019+A2:2021

EN 60335-2-14:2006+A1:2008+A11:2012+A12:2016

EN 60335-1:2012+A11:2014+A13:2017+A1:2019+A2:2019+A14:2019+A15:2021

EN 62233:2008

EN 50564:2011

IEC 62321-1:2013

IEC 62321-2:2013

IEC 62321-3-1:2013

IEC 62321-4:2013+A1:2017

IEC 62321-5:2013

IEC 62321-6:2015

IEC 62321-7-1:2015

IEC 62321-7-2:2017

IEC 62321-8:2017

Skopje, 8.12.2023

Vendi dhe data e lëshimit

Nënshkruar



Margareta Gnjatovic Spirov
Manager

Emri / funksioni / nënshkrimi

Deklarata e konformitetit

Prodhuesi është ekskluzivisht përgjegjës për lëshimin e deklaratës së konformitetit të BE-së

Emri dhe adresa e prodhuesit:

MS Industrial Ltd.

Rm.1503A,15/F,Shun Kwong Commercial Bldg.,No.8 Des Voeux Road West,Sheu Wan, Hong Kong

Subjekti i deklaratës:

Produkt: MIKSER

Emri i markës: VIVAX

Model: HBS-500X

Objekti i deklaratës në fjalë është në përputhje me legjislacionin përkatës të Unionit për harmonizim:

1. EMC Direktiva 2014/30/EU
2. LVD Direktiva 2014/35/EU
3. ErP Direktiva 2009/125/EC
4. RoHS Direktiva 2011/65/EU

Referenca në standardet e harmonizuara të aplikuara ose referenca në specifikimin teknik në lidhje me të cilin deklarohet konformiteti:

EN IEC 55014-1:2021

EN IEC 55014-2:2021

EN IEC 61000-3-2:2019+A1:2021

EN 61000-3-3:2013+A1:2019+A2:2021

EN 60335-2-14:2006+A1:2008+A11:2012+A12:2016

EN 60335-1:2012+A11:2014+A13:2017+A1:2019+A2:2019+A14:2019+A15:2021

EN 62233:2008

EN 50564:2011

IEC 62321-1:2013

IEC 62321-2:2013

IEC 62321-3-1:2013

IEC 62321-4:2013+A1:2017

IEC 62321-5:2013

IEC 62321-6:2015

IEC 62321-7-1:2015

IEC 62321-7-2:2017

IEC 62321-8:2017

Skopje, 8.12.2023

Vendi dhe data e lëshimit

Nënshkruar



Margareta Gnjatovic Spirov
Manager

Emri / funksioni / nënshkrimi

**BLENDERI
HBS-400WG
HBS-500X**



Ruajini me kujdes këto udhëzime. Në rast të shitjes ose dhënies së pajisjes njerëzve tjerë, përkujdesuni që t'ju jepni edhe këto udhëzime..

LEXONI KËTO UDHËZIME ME KUJDES DHE RUAJTUR ATO NË NJË VEND ME REPUTACION PËR REFERENCË NË TË ARDHMEN!

Rregullat e rendësishme të sigurisë:

1. Lexoni me kujdes këto udhëzime para përdorimit të skarës tuaj dhe ruajini me kujdes.
2. Kontrolloni nëse furnizimi me rrymë në shtëpinë tuaj është identik me atë që është dhënë në ngjitësen në prodhim. Priza e rrymës duhet të kyçet vetëm në prizë të tokëzuar të murit që funksionon si duhet, 220-240V~50Hz.
3. Që të shmangni goditjen elektrike, mos e zhytni kabllon dhe prizën në ujë ose lëngje tjera. Pastroni strehimin me motor me një leckë të lagësme dhe të butë.
4. Mbrojeni pajisjen tuaj dhe kabllon e saj nga nxehtësia, drita direkte e diellit, lagështia, objekte të mprehta, etj.
5. Kjo pajisje mund të përdoret nga personi me aftësi të zvogëluara fizike, shqisore ose mendore ose mungesë e expiriances dhe njohurive nëse atyre ju është dhënë mbikëqyrje ose udhëzim në lidhje me përdorimin e pajisjes në një mënyrë të sigurt nëse ata kuptojnë rreziqet e përfshira.
6. Kjo pajisje nuk duhet të përdoret nga fëmijët. Mbajeni pajisjen dhe kordonin e saj larg fëmijëve.
7. Fëmijët nuk duhet të luajnë me pajisjen.
8. Mos lejoni që fëmijët të përdorin blenderin pa mbikëqyrje.
9. Pastrimi dhe mirëmbajtja e përdoruesit nuk duhet të kryhen nga fëmijët pa mbikëqyrje.
10. Asnjëherë mos u mundoni të hapni dhe riparoni pajisjen tuaj kur nuk punon. Mos e zëvendësoni kabllon ose prizën e dëmtuar, kontaktoni riparuesin e autorizuar.

11. Shkëputni gjithmonë blenderin nga furnizimi nëse ka mbetur pa mbikëqyrje dhe përpara se të montoni, çmontoni ose pastroni.
12. Nëse kablloja e rrymës dëmtohet, duhet të zëvendësohet nga prodhuesi ose shërbimi për riparim ose personel me kualifikim të ngjashëm për të shmangur situata të rrezikshme.
13. Fikni pajisjen dhe shkëputeni furnizimin përpara se të nderroni pajisjet shtesë ose t'i afroheni pjesëve që lëvizin në përdorim.
14. Para se të shkyçni pajisjen, ktheni butonin On/Off në pozitën "0" (OFF).
15. Kini kujdes kur merreni me tehun e mprehtë të prerjes, gjat zbrazjes së tasit dhe gjatë pastrimit.
16. Mos e lini pajisjen e kyçur. Shkyçeni kur nuk e përdorni dhe kur ka nevojë për riparim. Kur e shkyçni, përdorni kryen e prizës në vend të kablos dhe lejoni që pajisja juaj të ftohet.
17. Pajisja është e destinuar vetëm për përdorim shtëpiak.
18. Përdorni vetëm pajisje të furnizuara me produktin ose të rekomanduara nga prodhuesi.
19. Shmangni kontaktet me pjesët rrotulluese të pajisjes me objekte të vështira, vegla, ose pajisje.
20. Mos përdorni një pajisje që nuk është përshkruar në këtë manual. Aparati duhet të përdoret vetëm për përzierjen dhe prerjen e ushqimit të butë.

Paralajmërim

1. Mos e lini pajisjen e kyçur. Shkyçeni kur nuk e përdorni dhe kur ka nevojë për riparim. Kur e shkyçni, përdorni kryen e prizës në vend të kablos dhe lejoni që pajisja juaj të ftohet.
2. Mos prekni blades dhe blades si ata janë shumë të mprehta! Nëse bladët janë bllokuar ose nëse keni ndonjë mosfunksionim tjetër të pajisjes, hiqni pajisjen nga e para dhe pastaj hiqni çdo pengesë që ka vendosur tehun.
3. Mos e mbingarkoni pajisjen duke vënë në shumë ushqim dhe nuk veprojnë vazhdimisht për më shumë se 30 sekonda.
4. Kjo blender është e pajisur me linjë prize me rrymë të ndryshueshme të polarizuar. Njësia ka një izolim të dyfishtë (Klasa II mbrojtje), dhe nuk ka argumentim shtesë. Kjo prizë do të hyjë në prizën e murit vetëm në një mënyrë. Kjo është karakteristikë sigurie.



Pjesët kryesore



F

F Vendi i motorit



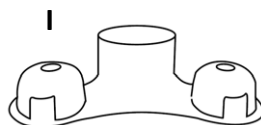
G

G Shkopi i përzierjes



H

H Tel për përzierje



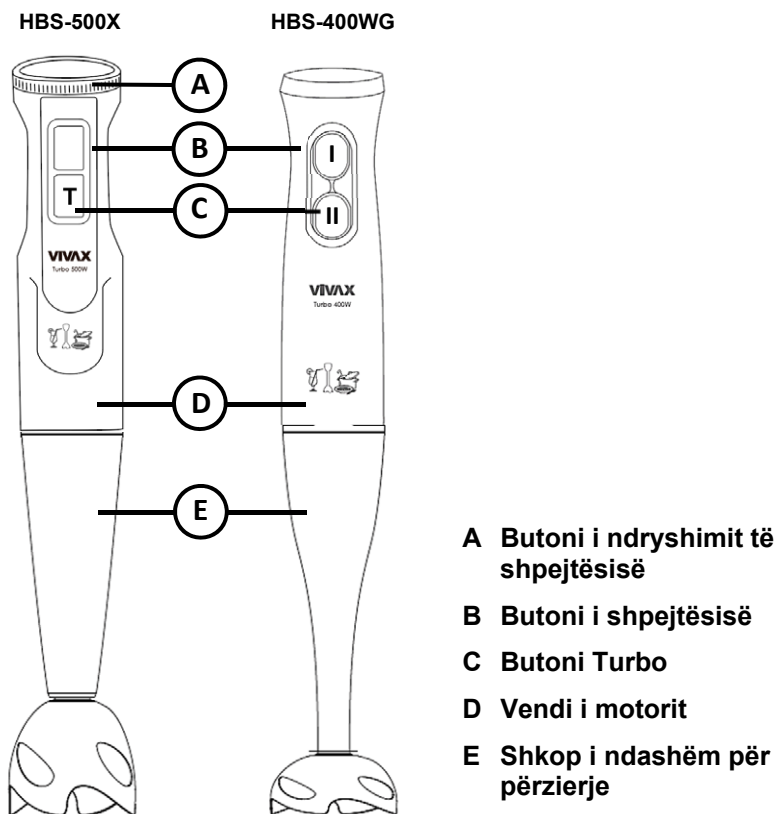
J

I Aksesore shtesë

J Mini Griresi

Mirë se vini të blini dhe përdorni produktin Vivax, duke qenë i përshtatshëm dhe fleksibël, është i sigurt dhe ideal për përdorim shtëpiak.

Prezantimi i produktit



Specifications:

Modeli	HBS-400WG / HBS-500X	Shpejtësia e rrotullimit	≅15000R/M
Furnizuesi i energjisë	220V~240V	Lloji i izolimit	
Frekuenca	50Hz	Koha e duhur e punës së vazhdueshme	≅30 sec
Fuqia	400W / 500W	Koha e duhur e ndërprerjes	≅1 min

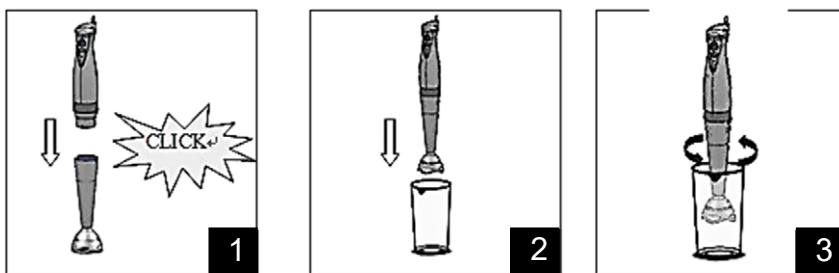
Fillimi

Pastroni tërësisht pjesët që vijnë në kontakt me ushqimin përpara se të përdorni pajisjen për herë të parë

- Lërimi përbërësit e nxehtë të ftohen përpara se t'i përpunoni (temperatura maksimale 60°C).
- Pritini përbërësit e mëdhenj në copa afërsisht 2 cm përpara se t'i përpunoni.
- Vendoseni gjithmonë njësinë motorike në një sipërfaqe të sheshtë

Përdorimi i pajisjes

Blender dore



Blenderi i dorës është destinuar për:

- Përzierjen e lëngjeve, p.sh. produkte qumështi, salca, lëngje frutash, supa, pije të përziera dhe tundura.
- Përzierja e përbërësve të butë, p.sh.
- Bërja e puresë së përbërësve të gatuar, p.sh. për përgatitjen e ushqimit për fëmijë.

Teli për përzierje është destinuar për:

Teli për përzierje është e destinuar për rrahjen e kemit, rrahjen e të bardhëve të vezëve, ëmbëlsirat etj

1. Ngjitni pjesen e blenderit ose telin për përzierje në njësinë motorike (Fig.1).
2. Hidhni përbërësit në enë (gote).
3. Zhytni mbrojtësin e tehut plotësisht në përbërës (Fig.2).
4. Shtypja e butonit të shpejtësisë normale ose turbo për të ndezur pajisjen (Fig.3). Për modelin me shpejtësi të ndryshueshme, rrotulloni butonin e shpejtësisë për të rregulluar shpejtësinë.
5. Lëvizeni pajisjen ngadalë lart e poshtë dhe në rrahë për të përzier përbërësin.

Kujdes:

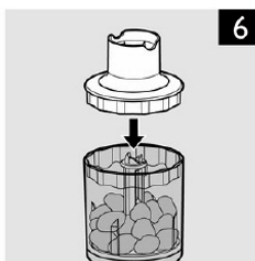
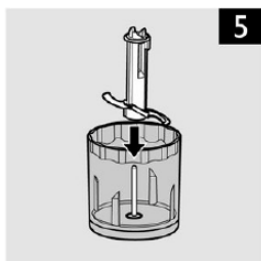
Tehet janë shumë të mprehta! Prandaj, jini shumë të kujdesshëm kur përdorni njësinë e tehut!

Mos e përdorni pajisjen vazhdimisht për më shumë se 30 sekonda. Ndërmjet të dyja përzierjeve, bëni një pushim prej të paktën 1 min ose më shumë, në mënyrë që të ftohet pajisja.

Përzierja e sasive dhe koha e përgatitjes

Përbërësit	Sasia e përzierjes	Koha
Fruta /perime	50-100g	25 sek
Ushqim për fëmijë, supa dhe salca	50-200ml	25 sek
Brumërat	50-250ml	25 sek
Pije te tundura & te perziera	50-500ml	25 sek

Griresi



Prerësi është i destinuar për:

- Prerjen e përbërësve si arrat, mishi, qepët, djathi i fortë, vezët e ziera, hudhra, barishtet, buka e thatë etj..

Kujdes:

Tehet janë shumë të mprehta! Prandaj, jini shumë të kujdesshëm kur përdorni njësinë e tehut. Jini veçanërisht të kujdesshëm kur hiqni tehun nga tasi i grirësit, kur zbrazni tasin e grirësit dhe gjatë pastrimit.

Përzierja e sasive dhe koha e përgatitjes:

Përbërësit	Sasia e përzierjes	Koha
Veze të ziera	2 Veze	4 sek
Qepë	200g	5 sek.
Mish & Peshk	300g	30 sek
Bimët	30 g	10 sek.
Djathë parmezan	200g	20 sek
Çokollate e zezë	100g	20 sek.
Bajame	200g	30 sek
Bukë e thatë	80g	30 sek.

Kujdesi dhe pastrimi

Pastrim

1. Mos e zhjyt njësinë motorike dhe njësinë bashkim lëvizje në ujë.
2. Stakoj pajisjen para se të pastrimit.
3. Tregoj të gjitha pjesët.
4. Mos e zhjyt njësinë motorike në ujë.
5. Fshini njësinë motorike me një fakt është me lagështi ..
6. Pastroni epruvetës, në pjatlarëse ose në ujë të ngrohtë me disa larje-up të lëngshme.
7. Thatë dhe ruajtur ato për përdorim në të ardhmen

Pastrimi dhe mirëmbajtja

1. Para se të pastroni njësinë pritni të ftohet dhe shkyçeni nga rryma. Mos përdorni gërryes dhe tretës. Fshini prodhimin me leckë të butë të njomur
2. Është e nevojshme që rregullisht të hiqet pluhuri nga sipërfaqja
3. Larja e njësisë dhe vënia e saj në ujë është e ndaluar.
4. Nëse nuk do të përdorni ngrohësen kohë të gjatë, fshini sipërfaqen dhe vëni njësinë në kuti.
5. Duhet të vendose në dhomë të thatë me ventilim. Shmangni lagështi të lartë dhe ndikime mekanike në pajisje

Qëndrim miqësor ndaj mjedisit jetësor



Prodhimet e shënuara me këtë simbol tregojnë se prodhimi i përket një grupi të pajisjeve elektrike dhe elektronike (prodhime EE), dhe nuk duhet të hidhen bashkë me mbeturina shtëpiake ose të rënda.

Trajtimi i saktë, asgjësimi dhe riciklimi i prodhimeve, parandalon efektet e mundshme negative në shëndetin e njeriut dhe mjedisin, të cilat mund të lindin për shkak të kujdesit të pamjaftueshëm ose hedhjen e këtij prodhimi.

Për më shumë informacione në lidhje me riciklimin dhe asgjësimin e këtij prodhimi, ju lutemi kontaktoni lokale për asgjësimin e mbetjeve të rrezikshme ose dyqanin tuaj, ku keni blerë prodhimin.

Deklarata e be-së për përputhshmëri

Kjo pajisje është prodhuar në përputhje me standardet e aplikueshme evropiane dhe në përputhje me të gjitha direktivat dhe rregulloret në fuqi.

Deklarata e BE-së për përputhshmërinë mund të shkarkohet nga linkun në vijim: www.msan.hr/dokumentacija/artikala



ROČNI MEŠALNIK HBS-400WG HBS-500X



Pomembno je, da pred uporabo naprave v celoti preberete ta navodila in jih shranite na varno mesto za nadaljnjo uporabo.

PRED UPORABO PROSIMO PREBERITE NAVODILA IN JIH SHRANITE, DA JIH PO POTREBI LAHKO UPORABITE TUDI V PRIHODNJE.

Varnostni napotki in opozorila:

1. Priporočljivo je, da se pred uporabo naprave natančno preberejo navodila in se jih shrani za prihodnjo uporabo.
2. Pred prvo uporabo naprave preverite da napajanje vašega doma ustreza napajanju, ki je navedeno na napravi, od 220-240V ~ 50 / 60Hz.
3. Naprave ne potaplajte v vodo in je ne čistite z vodo. Očistite jo z vlažno, mehko krpo.
4. Naprave ne odlagajte in ne uporabljajte v bližini izvora visoke temperature.
5. Aparat ni namenjen uporabi s strani oseb z zmanjšanimi telesnimi, čutnimi ali duševnimi sposobnostmi ali pomanjkanjem izkušenj in znanja, razen pod nadzorom ali če so dobile navodila za uporabo naprave s strani osebe, odgovorne za njihovo varnost.
6. Te naprave ne smejo uporabljati otroci brez nadzora. Aparat in njegov kabel hranite izven dosega otrok
7. Otroci se ne smejo igrati z aparatom.
8. Otrokom ne dovolite uporabe naprave, razen če je pod nadzorom. Nikoli ne dovolite, da otroci uporabljajo napravo, da bi se izognili nevarnim situacijam.
9. Čiščenja in uporabniškega vzdrževanja ne smejo izvajati otroci več in so pod nadzorom.
10. Če je napajalni kabel poškodovan, ga mora zamenjati proizvajalec, njegov pooblaščen servis ali usposobljena oseba, da bi se izognili nevarnosti električnega udara.
11. Napravo vedno izključite iz omrežja, če jo pustite brez nadzora ali preden jo sestavljate, razstavljate ali čistite.

12. Če je napajalni kabel poškodovan, ga mora zamenjati proizvajalec, njegov pooblaščen servis ali usposobljena oseba, da se izognete nevarnosti električnega udara. Nikoli ne izklopite naprave tako, da povlečete za napajalni kabel. Napajalnega kabla ali vtiča se ne dotikajte z mokrimi rokami
13. Izklopite napravo in izvlecite napajalni kabel iz vtičnice, preden zamenjate dodatno opremo ali če se morate dotakniti vrtečih se delov in rezil.
14. V primeru nenavadnih zvokov, vonjav, dima, ali katere koli druge nepravilnosti ali napake med uporabo, izklopite napravo in jo odklopite iz napajanja. Obrnite se na pooblaščen servis za popravilo. Nikoli sami ne popravljajte naprave. V notranjosti naprave ni delov in sklopov, ki so namenjeni za nastavitve s strani uporabnika.
15. Bodite prepričani, da je napajalni kabel izključen iz vtičnice pred vzdrževanjem naprave ali če se morate dotakniti vrtljivih delov in rezil.
16. Naprava je namenjena samo za domačo uporabo.
17. Uporabljajte samo dodatno opremo, ki ste jo dobili z napravo. Uporaba neoriginalnih dodatkov ali dodatkov, ki jih proizvajalec ne priporoča, je lahko nevarna in lahko povzroči poškodbe.
18. Preprečite stik z vrtljivimi deli naprave s trdimi predmeti, posodo ali dodatki.
19. Ne uporabljajte naprave, na način ki ni opisana v tem priročniku. Napravo je dovoljeno uporabljati le za mešanje in mletje mehkih živil.

Opozorilo

1. Napravo vedno izključite pred čiščenjem ali zamenjavo delov. Bodite prepričani, da je napajalni kabel izključen iz vtičnice.
2. Ne dotikajte se rezil, ker so zelo ostrá! Če so rezila blokirana ali opazite kakšno drugo napako v napravi, najprej izključite napravo in odstranite morebitne ovire, ki so blokirale rezilo.
3. Naprave ne preobremenjujte tako, da jo potopite v prekomerne količine hrane. Naprave ne uporabljajte več kot 30 sekund brez prekinitve. Pred ponovno uporabo, napravo pustite da se popolnoma ohladi.
4. Ta naprava je opremljena z dvopolnim vtičem za izmenično napajanje. Naprava ima dvojno izolacijo (razred zaščite II), in ne potrebuje nobene dodatne ozemljitve.



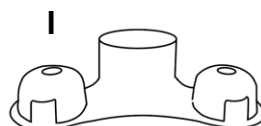
Sestavni deli

**F**

F Ohišje motorja
B Mešalna palica

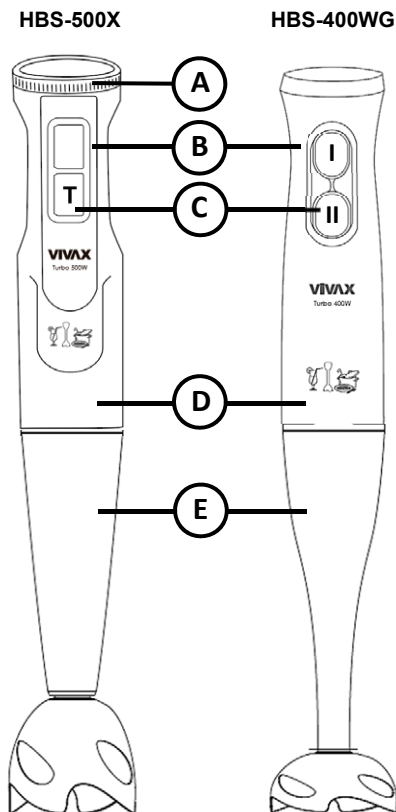
**G****H**

H Metlica
I Držalo pripomočkov
J Sekljalnik

**J**

Dobrodošli pri nakupu in uporabi izdelka Vivax, ki je priročen in prilagodljiv, je zanesljiv in idealen za uporabo v gospodinjstvu.

Uvod v izdelek



- A** Gumb s spremenljivo hitrostjo
- B** Gumb za hitrost
- C** Turbo gumb
- D** Ohišje motorja
- E** Snemljiva mešalna palica

Specifikacije:

Model	HBS-400W G / HBS-500X	Hitrost vrtenja	$\cong 15000R/m$
Napajanje.	220V ~ 240V	Tip izolacije	
Frekvenca	50 Hz	Nazivni neprekinjeni delovni čas	$\cong 30$ sek.
Moč	400W / 500W	Ocenjen čas odmora	$\cong 1$ min

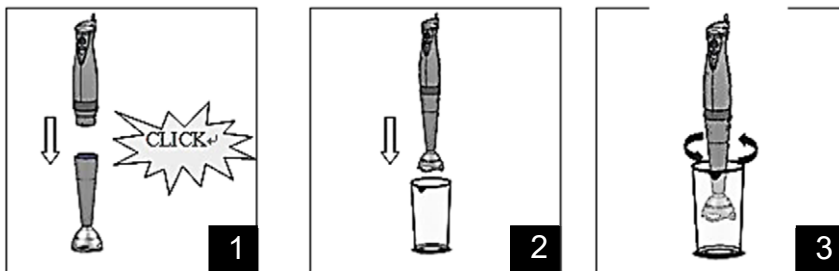
Uvod

Pred prvo uporabo naprave temeljito očistite dele, ki pridejo v stik z živili

- Pred predelavo pustite, da se vroče sestavine ohladijo (temperatura 60 °C).
- Velike sestavine narežite na koščke po približno 2 cm, preden jih obdelate.
- Motorno enoto vedno postavite na ravno površino

Uporaba naprave

Ročni mešalnik



Palični mešalnik je namenjen:

- Mešanje tekočin, npr. mlečni izdelki, omake, sadni sokovi, juhe, mešane pijače in napitki.
- Mešanje mehkih sestavin, npr.
- Pasiranje kuhanih sestavin, npr. za pripravo otroške hrane

Metlica je namenjena:

- Metlica je namenjena za stepanje smetane, stepanje beljakov, sladici itd.
1. Palico mešalnika ali metlico Whisk pritrdite na motorno enoto (slika 1).
 2. Sestavine dajte v čašo.
 3. Ščitnik rezila popolnoma potopite v sestavine (slika 2).
 4. Pritisnite gumb za normalno ali turbo hitrost, da vklopite aparat (slika 3). Za modele s spremenljivo hitrostjo zavrtite gumb za hitrost, da prilagodite hitrost.
 5. Aparat počasi premikajte gor in dol ter v krogih, da premešate sestavine.

Pozor:

Rezila so zelo ostra! Zato bodite zelo previdni pri ravnanju z napravo!

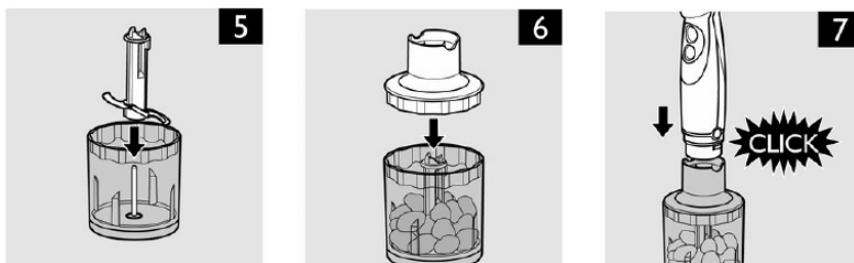
Naprave ne uporabljajte neprekinjeno dlje kot 30 sekund.

Med uporabo si vzemite odmor vsaj 1 minuto ali več, da napravo ohladite.

Količine mešanja in čas priprave

Sastavine	Količina mešanja	Delovni čas
Sadje zelenjava	50-100g	25 sek
Otroška hrana, juhe in omake	50-200ml	25 sek
Batters	50-250ml	25 sek
Šejki in mešane pijače	50-500ml	25 sek

Sekljalnik



Sekljalnik je namenjen:

- Sesekljanje sestavin, kot so oreški, meso, čebula, trdi sir, kuhana jajca, česen, zelišča, suh kruh itd.

Pozor:

Rezila so zelo ostra! Zato bodite zelo previdni pri ravnanju z napravo. Bodite še posebej previdni, ko rezilo odstranite iz posode, ko izpraznite posodo in med čiščenjem.

Količine mešanja in čas priprave:

Sastavine	Količina mešanja	Delovni čas
Kuhana jajca	2 jajci	4 sek
Čebulo	200g	5 sek.
Meso in ribe	300g	30 sek
Zelišča	30 g	10 sek.
Parmezan sir	200g	20 sek
Temna čokolada	100g	20 sek.
Mandlji	200g	30 sek
Suh kruh	80g	30 sek.

Vzdrževanje

Čiščenje

Naprave ne potaplajte z motorjem v vodo!

1. Pred čiščenjem odklopite napajalni enoti, tako da odklopite vtič iz vtičnice
2. Ločite dele naprave
3. Ne potaplajte ohišja v vodo.
4. Ohišje obrišite z vlažno krpo
5. Odstranljiv podaljšek lahko opere v pomivalnem stroju ali vroči vodi z detergentom za pomivanje posode.
6. Napravo posušite in shranite na suhem in temnem mestu

Shranjevanje

1. Izklopite napravo in izvlecite vtič iz vtičnice.
2. Očistite vse dele naprave (ohišje z vlažno krpo, spodnji del z detergentom za pomivanje posode ali v pomivalnem stroju).
3. Vse dele temeljito osušite in sestavite enoto.
4. Hranite napravo v suhem in temnem prostoru. Napravo hranite izven dosega otrok, da pomagata preprečiti, da se otroci igrajo z napravo.

Odlaganje električne in elektronske opreme



Izdelki označeni s tem simbolom, kažejo na to, da proizvod spada v skupino električne in elektronske opreme (EE Izdelki) in se ne sme odlagati skupaj z gospodinjskimi ali kosovnimi odpadki.

Pravilno ravnanje, odlaganje in recikliranje izdelkov preprečuje morebitne negativne učinke na zdravje ljudi in okolja, ki lahko nastanejo zaradi neustreznega odlaganja ali odstranjevanja izdelka.

Za več informacij o recikliranju in odstranjevanju tega izdelka se obrnite na vašo lokalno pisarno za odstranjevanje nevarnih odpadkov ali trgovino, kjer ste izdelek kupili.

Več informacij je na voljo na www.elektrootpad.com in info@elektrootpad.com.

EU izjava o skladnosti

Ta naprava je izdelana v skladu z veljavnimi evropskimi standardi in v skladu z vsemi veljavnimi direktivami in predpisi.

EU Izjavo o skladnosti lahko prenesete iz naslednje povezave:

www.msan.hr/dokumentacijaartikala



HAND BLANDER

HBS-400WG

HBS-500X



It is important that you read these instructions before using your product and we strongly recommend that you keep them in a safe place for future reference.


**PLEASE READ THIS MANUAL CAREFULLY BEFORE
USING AND KEEP IT PROPERLY FOR FUTURE USE**

Safety directions:

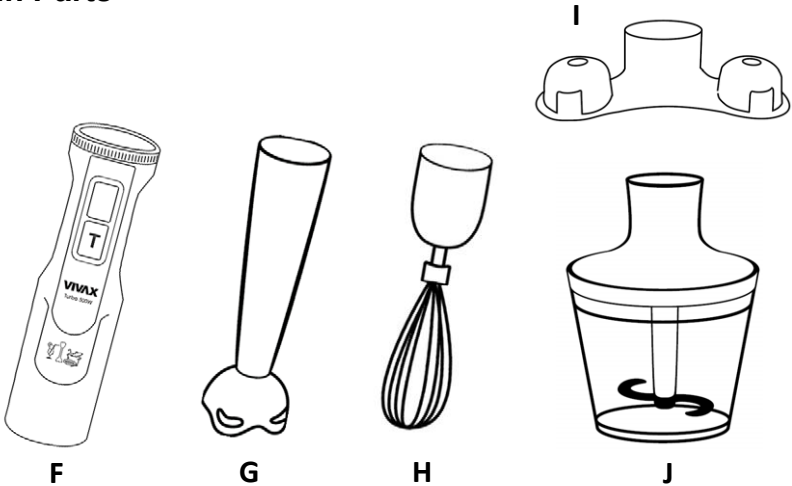
1. For the first operation, it is advisable to read the manual carefully before using and keep it properly for future use.
2. Before the first operation, make sure the power supply is 220-240V~ 50/60Hz.
3. Do not immerse the unit upper cabinet (motor) in water or do not splash water to clean it up. The housing of the motor clean with a damp soft cloth.
4. Do not store or use the machine close to high temperature places.
5. This appliance can be used by person with reduced physical, sensory or mental capabilities or lack of experience and knowledge if they have been given supervision or instruction concerning use of the appliance in a safe way if they understand the hazards involved.
6. This appliance shall not be used by children. Keep the appliance and its cord out of reach of children.
7. Children shall not play with the appliance.
8. Do not allow children to use the blender without supervision.
9. Cleaning and user maintenance shall not be made by children without supervision
10. If the supply cord, cabinet or any other part is damaged, please do not use device. Please contact your dealer or Service.
11. Always disconnect device from the supply if it is left unattended and before assembling, disassembling or cleaning.

12. If the supply cord is damaged, it must be replaced by the manufacturer or its service agent or a similarly qualified person in order to avoid a hazard
13. Switch off the appliance and disconnect from supply before changing accessories or approaching parts that move in use.
14. In the case of unusual sounds, odors, smoke, or any other failures during use, turn off the device and disconnect the power supply. Contact an authorized service center for repair. Never attempt to repair the machine. Inside the machine does not have parts and assemblies intended for adjusting by users.
15. Be careful when handling the sharp cutting blades, emptying the bowl and during cleaning.
16. This appliance is intended for household or similar applications use only.
17. Use only accessories that came with the device or recommended by the manufacturer.
18. Avoid contact of rotating parts with hard objects, containers or utensils.
19. Do not use the device for purposes not described in this Instruction. The device should only be used for mixing and grinding soft foods.

Warning

- 20. The plug must be removed from the power socket before any maintenance or replacement.
- 21. Never touch the blades when the appliance is plugged in. The blades are very sharp! If the blades get stuck, unplug the appliance before you remove the ingredients that block the blades.
- 22. Do not overload the appliance by putting in too much food and do not operate continuously for more than 30 seconds. Then, before re-use, allow the appliance to cool completely.
- 23. This device is equipped with a 2-pole plug for AC power. The unit has a double insulation (Class II protection), and no need additional grounding. 

Main Parts

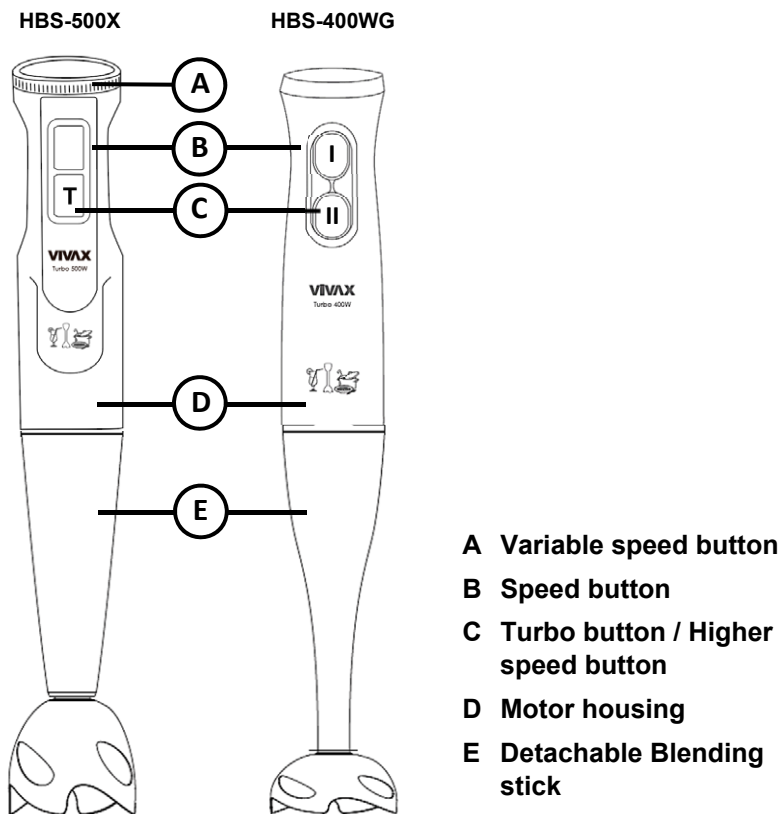


F Motor housing
G Blending stick

H Whisk
I Accessory bracket
J Mini Chopper

Welcome to purchase and use Vivax product, being convenient and flexible, it is reliable and ideal household use.

Introduction of Product



Specifications:

Model	HBS-400WG / HBS-500X	Rotation speed	$\cong 15000R/M$
Power sup.	220V~240V	Insulation type	
Frekvency	50Hz	Rated continuous working time	$\cong 30$ sec
Power	400W / 500W	Rated intermission time	$\cong 1$ min

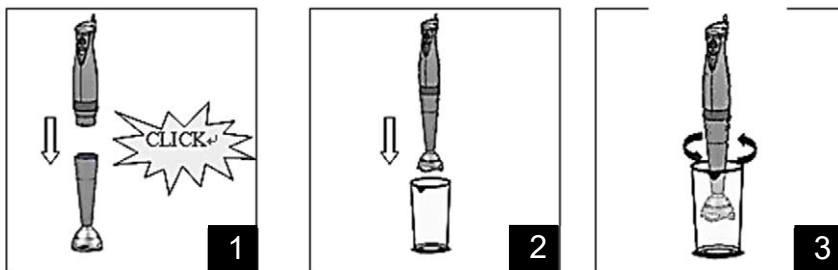
Getting Started

Thoroughly clean the parts that come into contact with food before you use the appliance for the first time

- Let hot ingredients cool down before you process them (max. temperature 60°C).
- Cut large ingredients into pieces of approximately 2cm before you process them.
- Always place the motor unit on a level surface

Using the appliance

The Hand Blender



The hand blender is intended for:

- Blending liquids, e.g. dairy products, sauces, fruit juices, soups, mixed drinks and shakes.
- Mixing soft ingredients, e.g.
- Pureeing cooked ingredients, e.g. for making baby food

The Whisk is intended for:

- The whisk is intended for whipping cream, whisking egg whites, desserts etc.
1. Attach the blender bar or Whisk to the motor unit (Fig.1).
 2. Put the ingredients in the beaker.
 3. Immerse the blade guard completely in the ingredients(Fig.2).
 4. Pressing the normal or turbo speed button to switch on the appliance (Fig.3). Model with Variable speed, rotate Speed button to adjust speed.
 5. Move the appliance slowly up and down and in circles to blend the ingredient.

Attention:

The blades are very sharp! So be very careful when handling the blade unit!

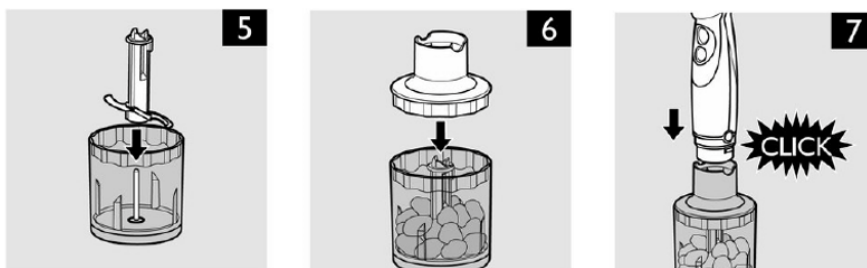
Do not use the device continuously for longer than 30 seconds.

Between the two mixing, take a break of at least 1min or more, in order to cool the device.

Blending quantities and preparation times

Ingredients	Blending quantity	Time
Fruits & vegetables	50-100g	25 seconds
Baby food, soups & sauces	50-200ml	25 seconds
Batters	50-250ml	25 seconds
Shakes & mixed drinks	50-500ml	25 seconds

Chopper



The chopper is intended for:

- Chopping ingredients such as nuts, meat, onions, hard cheese, boiled eggs, garlic, herbs, dry bread etc.

Attention:

The blades are very sharp! So be very careful when handling the blade unit. Be especially careful when you remove the blade from the chopper bowl, when you empty the chopper bowl and during cleaning.

Ingredients	Blending quantity	Time
Boiled eggs	2 eggs	4 sec
Onions	200g	5 sec.
Meat & Fish	300g	30 sec
Herbs	30 g	10 sec.
Parmesan cheese	200g	20 sec
Dark chocolate	100g	20 sec.
Almonds	200g	30 sec
Dry bread	80g	30 sec.

Maintenance

Cleaning

1. Do not immerse the motor unit and the whisk-coupling unit in water
2. Unplug the appliance before cleaning
3. Disassemble all the parts
4. Do not immerse the motor unit into water.
5. Wipe the motor cabinet with a moist cloth.
6. Clean the beaker, in the dishwasher or in warm water with some washing-up liquid.
7. Dry and store them for future use

Storage

1. Switch off the appliance and remove the mains plug from the wall socket.
2. Clean all parts of the device (housing with a damp cloth, the blending stick in the running water and detergent).
3. Dry all the parts and assemble the device.
4. Keep and store your unit on the dry and dark place. Prevent children to play with unit.

Disposal of Electrical and Electronic Equipment



To protect our environment and to recycle the raw materials used as completely as possible, the consumer is asked to return unserviceable equipment to the public collection system for electrical and electronic.

The symbol of the crossed indicates that this product must be returned to the collection point for electronic waste to feed it by recycling the best possible raw material recycling.

By ensuring this product you will prevent possible negative effects on the environment and human health, which could otherwise be caused due to improper disposal of that product. The recycling of materials from this product, you will help to preserve a healthy environment and natural resources.

For detailed information about the collection of EE products contact the dealer where you purchased the product.

EU Declaraton of Conformity

This device is manufactured in accordance with the applicable European standards and in accordance with all applicable Directives and Regulations.

EU declaration of conformity can be downloaded from the following link:

www.msan.hr/dokumentacijaartikala



MODEL UREĐAJA

SERIJSKI BROJ

DATUM PRODAJE

BROJ RAČUNA PRODAVATELJA

POTPIS I PEČAT PRODAVATELJA

POŠTOVANI!

Zahvaljujemo na kupnji Vivax uređaja i nadamo se da ćete biti zadovoljni odabirom. Ako u jamstvenom roku bude potreban popravak proizvoda, molimo savjetujte se sa ovlaštenim prodavačem koji Vam je proizvod prodao ili nas kontaktirajte na dolje navedene brojeve i adrese. MOLIMO VAS DA PRIJE UPORABE PROIZVODA PAŽLJIVO PROČITATE UPUTE PRILOŽENE UZ PROIZVOD!

- Ovim jamstvom M SAN Grupa kao davatelj jamstva u Republici Hrvatskoj jamči besplatan popravak istog u skladu s važećim propisima i u skladu s uvjetima opisanim u ovom jamstvenom listu. Ovim jamstvom jamčimo da će predmet ovog jamstva raditi bez pogreške uzrokovane eventualnom lošom izradom ili lošim materijalom izrade. Svi, eventualno nastali, kvarovi biti će besplatno otklonjeni u ovlaštenom servisu u jamstvenom roku.
- UVJETI JAMSTVA** Jamstveni rok počinje od dana kupnje proizvoda i traje 12 mjeseci.
- U slučaju kvara na proizvodu koji je predmet ovog jamstva, obvezujemo se da ćemo isti popraviti u najkraćem mogućem roku, a najkasnije u roku od 45 dana. Ako se proizvod ne može popraviti ili se ne popravi u roku od 45 dana, biti će zamijenjen novim. Jamstvo će biti produženo za vrijeme trajanja popravka.
- Jamstvo se priznaje samo uz račun o kupnji, te uz ovaj jamstveni list koji mora biti ispravno popunjen odnosno mora sadržavati datum prodaje, pečat i potpis prodavatelja.
- JAMSTVO NE OBUHVATA**
- Redovnu provjeru, održavanje uz zamjenu dijelova koji se troše normalnom upotrebom, prilagođavanje ili promjene za poboljšanje proizvoda za primjenu koji nisu opisane u tehničkim uputama za korištenje, osim ako je za te preinake predočena suglasnost M SAN GRUPA d.o.o.
- Jamstvo se ne priznaje u sljedećim slučajevima:**
 Ako kupac ne predoči ispravan jamstveni list i račun o kupnji.
 Ako se kupac nije pridržavao uputa o korištenju proizvoda.
 Ako je proizvod otvaran, prepravljan ili popravljan od neovlaštene osobe.
 Ako su kvarovi na proizvodu nastali djelovanjem više sile kao što su: udar groma, strujni udari u električnoj mreži elementarne nepogode i slično. Ako su kvarovi nastali oštećivanjem zbog nepropisane upotrebe ili nepravilnim transportiranjem. Ako je kvar nastao pogreškom u sustavu na koji je proizvod priključen.
 Ovo jamstvo vrijedi samo za robu kupljenu u Republici Hrvatskoj i na teritoriji Rep. Hrvatske i ne mijenja zakonska potrošačka prava važeća u Republici Hrvatskoj u odnosu na ona koja propisuje proizvođač.
- Izjavu o sukladnosti i presliku izvorne Izjave sukladnosti (EU Declaration of Conformity) možete jednostavno preuzeti na našoj internetskoj stranici www.msan.hr/dokumentacija/artikal

Naziv tvrtke davatelja jamstva: M SAN GRUPA d.o.o., Dugoselska ulica 5, 10370 Rugvica, tel: 01/3654-961

CENTRALNI SERVIS:

MR servis d.o.o, Dugoselska cesta 5, 10370 Rugvica

Tel: +385 1 640 1111 Fax: +385 1 365 4982 E-mail upiti: info@mrsevis.hr

E-mail za prodajne upite: prodaja@mrsevis.hr, Web: www.mrsevis.hr

U slučaju neispravnosti na proizvodu, molimo vas da kontaktirate vašu trgovinu gdje ste kupili proizvod ili centralni servis naveden u ovoj jamstvenoj izjavi.

DATUM PRIMITKA
UREĐAJA NA SERVIS

DATUM POPRAVKA

DATUM PRIMITKA
UREĐAJA NA SERVIS

DATUM POPRAVKA

OSNOVNI PODACI O PROIZVODU (Popunjavanje trgovac)

MODEL UREĐAJA	
SERIJSKI BROJ	
DATUM PRODAJE	
BROJ RAČUNA / FISKALNOG ISEČKA	
POTPIS I PEČAT TRGOVCA	

POŠTOVANI!

Zahvaljujemo Vam na kupovini Vivax proizvoda i nadamo se da ćete biti zadovoljni izborom.

MOLIMO VAS DA PRE UPOTREBE PROIZVODA PAŽLJIVO PROČITATE TEHNIČKU DOKUMENTACIJU I DA SE PRILIKOM UPOTREBE PRIDRŽAVATE PRILOŽENIH UPUTSTAVA

PRAVA POTROŠAČA NA OSNOVU ZAKONA O ZAŠTITI POTROŠAČA I NESAOBRAZNOSTI PROIZVODA

U skladu sa članom 49 Zakona o zaštiti potrošača (Sl.glasnik 88/2021) roba je saobrazna ako:

- odgovara opisu koji je dao prodavac i ako ima svojstva robe koju je prodavac pokazao potrošaču kao uzorak ili model,
- ima svojstva potrebna za naročitu upotrebu za koju je potrošač nabavlja, a koja je bila poznata prodavcu ili mu je morala biti poznata u vreme zaključenja ugovora,
- ako ima svojstva potrebna za redovnu upotrebu robe iste vrste,
- po kvalitetu i funkcionisanju odgovara onome što je uobičajeno kod robe iste vrste i što potrošač može osnovano očekuje s obzirom na prirodu robe i javna obećanja o posebnim svojstvima robe data od strane prodavca, proizvođača ili njihovim predstavnika, naročito ako je obećanje učinjeno putem oglasa ili na ambalaži robe.

Ako isporučena roba nije saobrazna ugovoru (član 51 Zakona o zaštiti potrošača), potrošač ima pravo da zahteva od prodavca da otkloni nesaobraznost, bez naknade, opravkom ili zamenom, odnosno da zahteva odgovarajuće umanjeње cene ili da raskine ugovor u pogledu te robe.

Potrošač, na prvom mestu, može da bira između zahteva da se nesaobraznost otkloni opravkom ili zamenom.

Ako otklanjanje nesaobraznosti u skladu sa stavom 2. ovog člana, nije moguće ili ako predstavlja nesrazmerno opterećenje za trgovca, potrošač može da zahteva umanjeње cene ili da izjavi da raskida ugovor.

Ne srazmerno opterećenje za trgovca u smislu stava 3. ovog člana, javlja se ako u poređenju sa umanjeњem cene i raskidom ugovora, stvara preterane troškove, uzimajući u obzir:

- 1) Vrednost robe koju bi imala da je saobrazna ugovoru;
- 2) Značaj saobraznosti u konkretnom slučaju;
- 3) Da li se saobraznost može otkloniti bez značajnijih neugodnosti za potrošača.

Potrošač ima pravo da zahteva zamenu, odgovarajuće umanjeње cene ili da raskine ugovor zbog istog ili drugog nedostatka saobraznosti koji se posle prve opravke pojavi, a ponavna opravka je moguća samo uz izričitu saglasnost potrošača.

Svaka opravka ili zamena se mora izvršiti u primerenom roku i bez značajnijih neugodnosti za potrošača, uzimajući u obzir prirodu robe i svrhu zbog koje ju je potrošač nabavio.

Sve troškove koji su neophodni da bi se roba saobrazila ugovoru, a naročito troškovi rada, materijala, preuzimanja i isporuke, snosi trgovac.

Potrošač ima pravo da raskine ugovor, ako ne može da ostvari pravo na opravku ili zamenu, odnosno ako trgovac nije izvršio opravku ili zamenu u primerenom roku ili ako trgovac nije izvršio opravku ili zamenu bez značajnijih nepogodnosti za potrošača.

Ako se nesaobraznost pojavi u roku od šest meseci od dana prelaska rizika na potrošača, potrošač ima pravo da bira između zahteva da se nesaobraznost otkloni zamenom, odgovarajućim umanjeњem cene ili da izjavi da raskida ugovor.

Ako se nesaobraznost pojavi u roku od šest meseci od dana prelaska rizika na potrošača, otklanjanje nesaobraznosti moguće je opravkom uz izričitu saglasnost potrošača.

Potrošač ne može da raskine ugovor ako je nesaobraznost robe neznatna. Prava navedena u stavu 1. ovog člana, ne utiču na pravo potrošača da zahteva od trgovca naknadu štete koja potiče od nesaobraznosti, u skladu sa opštim pravilima o odgovornosti za štetu.

Prodavac je odgovoran za nesaobraznost robe ugovoru koja se pojavi u roku od dve godine od dana prelaska rizika na potrošača.

Ako nesaobraznost nastane u roku od šest meseci od dana prelaska rizika na potrošača, pretpostavlja se da je nesaobraznost postojala u trenutku prelaska rizika, osim ako je to u suprotnosti sa prirodom robe i prirodom određene nesaobraznosti.

Potrošač može da izjavi reklamaciju usmeno na prodajnom mestu gde je roba kupljena, odnosno drugom mestu koje je određeno za prijem reklamacija, telefonom, pisanim putem, elektronskim putem, odnosno na trajnom nosaču zapisa, uz dostavu računa na uvid ili drugog dokaza o kupovini (kopija računa, slip i sl.)

Prodavac je dužan da potrošaču izda pisanu potvrdu ili elektronskim putem potvrdi prijem reklamacije, odnosno saopšti broj pod koim je zavedena njegova reklamacija u evidenciji primljenih reklamacija.

Prodavac je dužan da bez odlaganja, a najkasnije u roku od osam dana od dana prijema reklamacije, pisanim ili elektronskim putem odgovori potrošaču na izjavljenu reklamaciju. Odgovor prodavca na reklamaciju potrošača mora da sadrži odluku da li prihvata reklamaciju, izjašnjenje o zahtevu potrošača i konkretan predlog i rok za rešavanje reklamacije. Rok ne može da bude duži od 15 dana, odnosno 30 dana za tehničku robu i nameštaj, od dana podnošenja reklamacije.

Prodavac je dužan da postupi u skladu sa odlukom, predlogom i rokom za rešavanje reklamacije, ukoliko je dobio prethodnu saglasnost potrošača.

Rok za rešavanje reklamacije prekida se kada potrošač primi odgovor prodavca iz stava 9. člana 55 Zakona o zaštiti potrošača i počinje da teče iznova kada prodavac primi izjašnjenje potrošača. Potrošač je dužan da se izjasni na odgovor prodavca najkasnije u roku od tri dana od dana prijema odgovora prodavca. Ukoliko se potrošač u propisanom roku ne izjasni, smatraće se da nije saglasan sa predlogom prodavca.

Ukoliko prodavac iz objektivnih razloga nije u mogućnosti da udovolji zahtevu potrošača u roku koji je dogovoren, dužan je da o produžavanju roka za rešavanje reklamacije obavesti potrošača i navede rok u kome će je rešiti, kao i da dobije njegovu saglasnost, što je u obavezi da evidentira u evidenciji primljenih reklamacija. Produžavanje roka za rešavanje reklamacija moguće je samo jednom.

Ukoliko prodavac odbije reklamaciju, dužan je da potrošača obavesti o mogućnosti rešavanja spora vansudskim putem i o nadležnim telima za vansudsko rešavanje potrošačkih sporova.

Nemogućnost potrošača da dostavi prodavcu ambalažu robe ne može biti uslov za rešavanje reklamacije niti razlog za odbijanje otklanjanja nesaobraznosti. Trgovac je dužan da Vam odmah, a najkasnije u roku od osam dana od prijema reklamacije odgovori na podneti zahtev i predloži rešavanje reklamacije u skladu sa važećim zakonom.

Ukoliko prodavac usmeno izjavljenu reklamaciju reši u skladu sa zahtevom potrošača prilikom njenog izjavljivanja, nije dužan da potrošaču dostavi potvrdu o primljenoj reklamaciji niti da dostavlja odgovor na reklamaciju.

Centralni servis: BEOGRAD
KIM-TEC d.o.o., Viline vode bb, Slob. zona Bg, Beograd
Tel: 011/207-0684 , E-mail: servis@kimtec.rs

U slučaju neispravnosti na proizvodu, molimo vas da se obratite vašoj prodavnici u kojoj ste kupili proizvod ili centralnom servisu navedenom u ovoj izjavi.

DATUM PRIJEMA UREĐAJA NA SERVIS		
DATUM POPRAVKE		
DATUM PRIJEMA UREĐAJA NA SERVIS		
DATUM POPRAVKE		

GARANTNI LIST

VIVAX

BiH

MODEL
SERIJSKI BROJ
DATUM PRODAJE
BROJ RAČUNA
PRODAVATELJ
POTPIS I PEČAT PRODAVATELJA

POŠTOVANI!

Zahvaljujemo na kupnji Vivax uređaja i nadamo se da ćete biti zadovoljni odabirom. Ako u garantnom roku bude potreban popravak, molimo da sljedite donje upute!

GARANCIJSKA IZJAVA

1. Ovom garancijom garantira proizvođač proizvoda, preko KIM TEC d.o.o., kao uvoznika i davatelja garancije u Republici Bosni i Hercegovini besplatan popravak istog u skladu s važećim propisima i u skladu s uvjetima opisanim u ovom garantnom listu. Ovom garancijom garantiramo da će predmet ove garancije raditi bez greške uzrokovane eventualnom lošom izradom i lošim materijalom izrade. Svi eventualno nastali kvarovi biti će besplatno otklonjeni u ovlaštenom servisu u garantnom roku.

UVJETI GARANCIJE:

Garantni rok počinje teći od dana kupnje proizvoda i traje 12 mjeseci.

2. U slučaju kvara na proizvodu koji je predmet ove garancije, obavezuje se da ćemo isti popraviti u najkraćem mogućem roku, a najkasnije u roku od 30 dana. Ako se proizvod ne može popraviti ili se ne popravi u roku od 30 dana, biti će zamijenjen novim. Ako popravak proizvoda traje duže od 10 dana, garancija se produljuje za vrijeme trajanja popravka.

3. Garancija se priznaje samo uz račun o kupnji, te uz ovaj garantni list koji mora biti ispravno popunjen odnosno mora sadržavati datum prodaje, pečat i potpis prodavatelja.

4. Davalac garancije osigurava servis i rezervne dijelove 7 godina od datuma kupnje.

GARANCIJA NE OBUHVATA:

5. Redovnu provjeru, održavanje uz zamjenu dijelova koji se troše normalnom upotrebom. Prilagođavanje ili promjene za poboljšanje proizvoda za primjenu koji nisu opisane u tehničkim uputama za korištenje, osim ako je za te preinake predočena suglasnost KIM TEC d.o.o.

6. Garancija se ne priznaje u sljedećim slučajevima:

- Ako kupac ne predoči ispravan garantni list i račun o kupnji. Ako se kupac nije pridržavao uputa o korištenju proizvoda. Ako je proizvod otvaran, prepravljan ili popravljan od neovlaštene osobe.
- Ako su kvarovi na proizvodu nastali djelovanjem više sile kao što su: udar groma, strujni udar u eletoričnoj mreži, elementarne nepogode i slično. Ako su kvarovi nastali oštećivanjem zbog nepropisane upotrebe ili nepravilnim transportiranjem. Ako je kvar nastao greškom u sustavu na koji je proizvod priključen.

7. Ovaj garantni list ne mijenja zakonska potrošačka prava važeća u Bosni i Hercegovini u odnosu na ona koja propisuje proizvođač. EU Izjava o sukladnosti dostupna je na stranici: www.msan.hr/dokumentacija/artikala

Naziv tvrtke davatelja jamstva : **KIM TEC d.o.o., Poslovni Centar 96-2, 72250 Vitez,**

Tel: 030/718-800, Fax: 030/718-897, E-mail: servis@kimtec.ba

Centralni servis: **KIM TEC d.o.o., Poslovni centar 96-2, 72250 Vitez**

Tel: 063 690497, Fax: 030/718-897, E-mail: servis@kimtec.ba

Radno vrijeme: pon-pet: 8:30 – 17:00h

U slučaju neispravnosti na proizvodu, molimo vas obratite se vašoj prodavaonici gdje ste kupili proizvod ili centralnom servisu navedenom u ovoj garancijskoj izjavi.

DATUM PRIJEMA UREĐAJA NA SERVIS
DATUM POPRAVKA
DATUM PRIJEMA UREĐAJA NA SERVIS
DATUM POPRAVKA

OSNOVNI PODACI O PROIZVODU (Popunjava trgovac)

MODEL UREĐAJA	
SERIJSKI BROJ	
DATUM PRODAJE	
BROJ RAČUNA / FISKALNOG ISJEČKA	
POTPIS I PEČAT TRGOVCA	

POŠTOVANI!

Zahvaljujemo na kupovini Vivax uređaja i nadamo se da ćete biti zadovoljni izborom. Ako u periodu u kojem imate pravo na reklamaciju bude potreban popravak proizvoda, molim savetujte se sa ovlašćenim prodavačem koji Vam je proizvod prodao i/ili nas kontaktirajte na dolje navedene brojeve i adrese.

MOLIMO VAS DA PRIJE UPOTREBE PROIZVODA PAZLJIVO PROČITATE TEHNIČKU DOKUMENTACIJU I UPUTSTVA KOJI SU PRILOŽENI UZ PROIZVOD!!

1. Ovom izjavom o saobraznosti proizvođač proizvoda, preko KIM TEC CG d.o.o., kao uvoznika i davaoca prava u Crnoj Gori besplatan popravak istog u skladu s vazećim propisima i u skladu s uslovima opisanim u ovoj izjavi o saobraznosti. Ovom izjavom o saobraznosti ističemo da će predmet ovog prava raditi bez greške uzrokovane eventualnom lošom izradom i lošim materijalom izrade. Svi eventualno nastali kvarovi biće besplatno otklonjeni u ovlašćenom servisu u predviđenom roku za reklamaciju.

2. USLOVI REKLAMACIJE: Rok za reklamaciju počinje teći od dana kupovine proizvoda i traje 24 meseca.

3. U slučaju kvara na proizvodu koji je predmet reklamacije, obavezuje se da ćemo isti popraviti u najkraćem mogućem roku, a najkasnije u roku od 15 dana. Ako se proizvod ne može popraviti ili se ne popravi u roku od 15 dana, biće zamijenjen novim.

4. Pravo na reklamaciju se priznaje uz fiskalni račun o kupovini, ili uz ovu izjavu o saobraznosti koji mora biti ispravno popunjen odnosno mora sadržati datum prodaje, pečat i potpis prodavca.

5. Nakon isteka roka za saobraznost potrošaču će biti obezbijeđen servis i snadbijevanje rezervnim djelovima u skladu sa vazećim zakonskim propisima.

6. PRAVO NA REKLAMACIJU NE OBUHVATA

Redovnu proveru, održavanje uz zamjenu dijelova koji se troše normalnom upotrebom. Prilagođavanje ili promjene za poboljšanje proizvoda za primjenu koje nijesu opisane u tehničkim uputstvima za korišćenje, osim ako je za te promjene predočena saglasnost KIM TEC CG d.o.o.

7. PRAVO NA REKLAMACIJU SE NE PRIZNAJE U SIJEDEĆIM SLUČAJEVIMA:

- Ako kupac ne priloži ispravan reklamni list ili račun o kupovini.
- Ako se kupac nije pridržavao uputstva o korišćenju proizvoda.
- Ako je proizvod otvaran, prepravljn ili popravljan od neovlaštene osobe.
- Ako su kvarovi na proizvodu nastali djelovanjem više sile kao što su: udar groma, strujni udaru u električnoj mreži elementarne nepogode i slično.
- Ako su kvarovi nastali oštećivanjem zbog nepropisane upotrebe ili nepravilnim transportovanjem.
- Ako je kvar nastao greškom u sistemu na koji je proizvod priključen.

Ova izjava o saobraznosti ne mijenja zakonska potrošačka prava važeća u Crnoj Gori u odnosu na ona koja propisuje proizvođač. **Naziv davaoca izjave o saobraznosti:** Kim Tec CG d.o.o., Čemovsko polje bb, 81000 Podgorica, Crna Gora.

CENTRALNI SERVIS (CALLCENTER): Kim Tec CG d.o.o., Čemovsko Polje bb, 81000 Podgorica

Tel: 020/608-251, E-mail za opšte upite: servis@kimtec-cg.com

DATUM PRIJEMA UREĐAJA U SERVIS		
DATUM POPRAVKE		
DATUM PRIJEMA UREĐAJA U SERVIS		
DATUM POPRAVKE		

ГАРАНТЕН ЛИСТ

VIVAX

MK

МОДЕЛ НА УРЕД

СЕРИСКИ БРОЈ

ДАТУМ НА ПРОДАЖБА

БРОЈ НА СМЕТКА

НАПРОДАВАЧОТ

ПОТПИС И ПЕЧАТ НА ПРОД.

ПОЧИТУВАНИ!

Ви благодариме што купивте уред на VIVAX и се надеваме дека сте задоволни со изборот. Доколку во текот на гарантниот рок се јави повреда од поправка на производот, побарајте совет од продавачот кој ви го продал производот или контактирајте со нас на долунаведените броеви и адреси. **ВЕ МОЛИМЕ ПРЕД УПОТРЕБА НА ПРОИЗВОДОТ ВНИМАТЕЛНО ДА ГИ ПРОЧИТАТЕ УПАТСТВАТА ПРИЛОЖЕНИ КОН ПРОИЗВОДОТ!**

1. Со оваа гаранција производителот на производот, преку ПАКОМ КОМПАНИ д.о.о.е.л како утваник и извршител на гаранцијата во Република Македонија, гарантира бесплатна шшравка согласно важечките прописи и условите наведени во овој гарантен лист. Со оваа гаранција Ви гарантираме дека предметот на гаранцијата ќе работи без грешки предизвикани од можно лоша изработка и употреба на лонш материјал и заизработка. Ситевакви дефекти ќе бидат бесплатно поправени од овластениот сервис во гарантниот рок.

ГАРАНТНИ УСЛОВИ:

2. Гарантниот рок започнува да тече од денот на купувањето на производот и трае **12 месеци**.

3. Во случај на појава на дефект кај производот кој е предмет на оваа гаранција се обврзуваме дека ќе го поправиме во најкраток можен рок, а најдоцна во рок од 30 работни дена. Ако производот не може да се поправи или не биде поправен во рок од 30 работни дена ќе биде заменет со нов. Ако поправката на производот трае подолго од 10 дена, гаранцијата се продолжува за времетраење од 30 дена од денот на поправката.

4. Гаранцијата се признава само со приложување сметка за купување и со овој гарантен лист кој мора да биде исправно пополниет од продавачот односно мора да содржи датумот на продажба, печат и потпис на продавачот.

5. Извршителот на гаранцијата обезбедува сервис и резервни делови 7 години од датумот на купување,

ГАРАНЦШТА НЕ ОПФАКА:

6. Редовни проверки, одржување и замена на нотрошни материјали. Прилагодувања или промени за подобрување на производот за намени кои не се опишани во техничките упатства за употреба, освен ако за тие промени не се согласил увозникот ПАКОМ КОМПАНИ д.о.о.е.л

ГАРАНЦИЈАТА НЕ СЕ ПРИЗНАВА ВО СЛЕДНИВЕ СЛУЧАИ

- Ако купувачот не приложи исправен гарантен лист и сметка.
- Ако купувачот не се придржувал до упатствата за употреба на производот.
- Ако производот бил отворан, преправан или поправан од неовластени лица.
- Ако дефектите кај производот биле предизвикани од виши сили, како удар од гром, струен удар во електричната мрежа, елементарни непогоди и сл.
- Ако дефектите настанале поради непрописна употреба или неправилен транспорт.
- Ако дефектот настанал поради грешка на системот кон кој бил приклучен производот.

Оваа гаранција не ги менува законските права кои што важат во Република Македонија во однос на правата што ги пропишува производот. **Изјава:** Потрошувачот ги има законските права кои произлегуваат од националното законодавство кое ја регулира продажбата на производите и дека овие права не се загрозени со гаранцијата.

Централен сервис:

ПАКОМ Сервис, ул Јадранска магистрала 12, 1000 Скопје

Тел.: 02/3202 842, 02/3202 841, 02/3202 840

Факс: 02 3202 892 www.pakom.com.mk, www.vivax.com

ДАТУМ НА ПРИЕМ НА
УРЕДОТ ВО СЕРВИС

ДАТУМ НА ПОПРАВАЊЕ

ДАТУМ НА ПРИЕМ НА
УРЕДОТ ВО СЕРВИС

ДАТУМ НА ПОПРАВАЊЕ

ДАТУМ НА ПРИЕМ НА
УРЕДОТ ВО СЕРВИС

ДАТУМ НА ПОПРАВАЊЕ

СПИСОК НА СЕРВИСИ

VIVALX

МК

Град	Сервис	Адреса	Телефон
Скопје	Балша Сервис	Втора Мак. Бригада 80	070 220 754
Скопје, Куманово	Конде НК	Горно Соње 6/19	077 752 011
Штип	Пако Сервис	Косовска 105	070 720 709
Кавадарци	Далас Експрес	Вишешница 6	070 218 213
Кавадарци	Аце Сервис	Бел Камен 45	070 394 374
Свети Николе	С-М	Ленинова бб	070 632 829
Гевгелија	Хот Контрол	Солунска 5	075 650 888
Прилеп	МИС Електрокомпани	11 Октомври 7А	048 427 009
Кочани	Електрома	Тошо Арсов 5	078 216 112
Крива Паланка	Ампер Младен	Борис Трајковски 19	031 374 083
Кичево	Разлади ЕМ-АА	4-ти Јули 125	071 338 875
Битола	Фригомонт	Трифун Пановски 28	070 269 313
Битола	Електролукс	Девеани 15	070 207 833
Тетово	Стартер Фон	ул. 120 бр.10	044 333 590
Тетово	Сервис Бат Бе Електрик	Благоја Тоска 193	071 835 315
Гостивар	Сонти Плус	ЈНА 97	070 215 685
Гостивар	Сервис Фриго	Никола Паралунов 72	070 215 420
Дебар	Кренар МД	нас. Велец бр.2	070 443 361
Пехчево, Берово, Делчево, Мак. Каменица	Кватро Сервис		078 700 835
Пехчево, Берово, Делчево, Мак. Каменица	Алфа Електротехника	Ванчо Китанов 17	070 639 030

EMRI PRODUKTU

LLOJI DHE MODELI

PRODHUESI

EMËRTIMI APO EMRI I SHITËSIT

NUMRI SERIAL

VULA: NËNSHKRIMI I PËRSONIT

TË NDERUAR BLERËSI!

Faleminderit për blerjen tuaj dhe shpresoj se ju do të jenë të kënaqur me përzgjedhjen. Nëse periudha e garancionit është e nevojshme për të riparuar produktin, ju lutem konsultohuni me shitësin Apo me me përonin i ciljua shet produktin tone JU LUTEM LEXONI ME KUJDESPARAPËRDORIMITPRODUKTIT DOKUMENTET TEKNIKE DHE MANUALET CILAT JANË VENDOSUR NË KUTI!

1. Me këtë garanci, prodhuesi i produktit, përmes PAKOM KOMPANI d.o.o.e.l. si kontraktues dhe zbatues i garancisë në Republikën e Maqedonisë, garanton riparim falas në përputhje me rregulloret në fuqi dhe kushtet e specifikuar në këtë fletë garancie. Me këtë garanci, ne garantojmë që lënda e garancisë do të funksionojë pa gabime të shaktuara nga punimi i mundshëm i dobët dhe përdorimi i materialit dhe punimit të gjatë. Të gjitha këto defekte do të riparohen pa pagesë nga shërbimi i autorizuar gjatë periudhës së garancisë.

KUSHTET E GARANCISË:

- Periudha e garancisë fillon nga dita e blerjes së produktit dhe zgjat 12 muaj.
- Në rast të një defekti në produktin që i nënshtrohet kësaj garancie, ne marrim përsipër ta riparojmë atë sa më shpejt të jetë e mundur dhe më së voni brenda 30 ditëve pune. Nëse produkti nuk mund të riparohet ose nuk riparohet brenda 30 ditëve të punës, ai do të zëvendësohet me një të ri. Nëse sjellja e produktit zgjat më shumë se 10 ditë, garancia zgjatet për një kohëzgjatje prej 30 ditësh nga dita e riparimit.
- Garancia njihet vetëm me paraqitjen e një faturë blerjeje dhe këtë kartë garancie, e cila duhet të jetë e nënshkruar siç duhet nga shitësi, pra duhet të përmbajë datën e shitjes, vulën dhe shënimin e shitësit.
- Ekzekutuesi i garancisë ofron shërbim dhe pjesë këmbimi për 5 vjet nga data e prodhimit.

GARANCIA NUK MBUSH:

6. Kontrolle të rregullta, mirëmbajtje dhe ndërrim të materialeve harxhuese. Rregullime ose ndryshime për të përmirësuar produktin për qëllime që nuk janë të specifikuar në udhëzimet teknike për përdorim, përveç nëse importuesi PAKOM KOMPANI d.o.o.e.l është pajtuar me këto ndryshime.

GARANCIA NUK NJOHET NË RASTET E MËPOSHTME

- Nëse blerësi nuk dorëzon një kartë garancie dhe faturë të vlefshme.
- Nëse blerësi nuk i është përmbajtur udhëzimeve për përdorimin e produktit.
- Nëse produkti është hapur, modifikuar ose riparuar nga persona të paautorizuar.
- Nëse defektet në kanal janë shkakuar nga forca madhore, si rrufeja, goditja elektrike në rrjetin elektrik, aksidentet elektrike etj.
- Nëse defektet kanë ndodhur për shkak të përdorimit jo të duhur ose transportit jo të duhur.
- Nëse defekti ka ndodhur për shkak të një gabimi në sistemin me të cilin është lidhur produkti.

Kjo garanci nuk i ndryshon të drejtat ligjore ligjore që vlejnë në Republikën e Maqedonisë në lidhje me të drejtat e përcaktuara me produktin. Deklaratë: Konsumatori ka të drejta ligjore që rrjedhin nga legjislacioni kombëtar që rregullon shitjen e produkteve dhe se këto të drejta nuk cenohen nga garancia.

Servisi qendror: PAKOM KOMPANI d.o.o.e.l, rruga Jadranska Magistra 12, 1000 Shkup

Tel 02 3202 800, Faks: 02 3202 892 www.pakom.com.mk, www.vivax.com

DATA PRANIMIT PAISJES SERVIS	
DATA RIPARIMIT	
DATA PRANIMIT PAISJES SERVIS	
DATA RIPARIMIT	

DATA PRANIMIT PAISJES SERVIS
DATA RIPARIMIT
DATA PRANIMIT PAISJES SERVIS
DATA RIPARIMIT
DATA PRANIMIT PAISJES SERVIS
DATA RIPARIMIT

SHERBEMI I AUTORIZUAR

VIVAX

MK (AL)

Град	Сервис	Адреса	Телефон
Shkup	DS-Elektro	Bul. Maqedonia nr. 5	078 327 685
Shkup	Nipan – Stefan	Yurij Gagarin 87	076 423 071
Shtip	Pako Servis	Nikola Chaulev 3	070 720 709
Veles	Elektron	Marshal Tito 108	043 231 381
Kavadar	Dallas Express	Visheshnica 6	070 218 213
Kavadar	Ace Servis	Bel Kamen 45	070 394 374
Gjevgjeli	Eko Frigo Term	Ivo Lola Ribar 43	070 320 708
Prilep	MIS Elektrokompani	11 Oktomvri 7a	048 427 009
Resnje	Vlado Blazhevski		070 249 343
Pehcevo	Alfa Elektrotehnika	Vancho Kitanov 17	070 639 030
St. Nikole	S-M	Leninova bb	070 632 829
Kriva Pallanka	Amper Mladen	Boris Kidric 19	070 271 611
Kercove	Razladi EM AA	4. Korrik 125	071 338 875
Manastir	Frigomont Dva	Trifun Panovski 28	070 269 313
Tetove	Starter Fon	Ul.120 nr.10	044 333 590
Gostivari	Servis Frigo	Nikola Parapunov 72	070 215 420
Oher	Rit Elektronika	Turistica 44a	046 261 281
Struge	Maktri Ojleski	Naum Naumovski Borhe 28	075 521 691
Struge	LED Elektronika	Cvetan Dimov 22	070 304 724
Diber	Krenar MD	Venec 2 66.	070 443 361

FLETGARANCONI

VIVAX

KS

EMRI PRODUKTU

LLOJI DHE MODELI

PRODHUESI

EMËRTIMI APO EMRI I SHITËSIT

NUMRI SERIAL

VULA: NËNSHKRIMI I PËRSONIT

TË NDERUAR BLERËS!

Faleminderit për blerjen tuaj dhe shpresoj se ju do të jenë të kënaqur me përzgjedhjen. Nëse periudha e garancionit është e nevojshme për të riparuar produktin, ju lutem konsultohuni me shitësin Apo me me përonin i cillija shet produktin tone JU LUTEM LEXONI ME KUJDESPARAPËRDORIMITPRODUKTIT DOKUMENTET TEKNIKE DHE MANUALET CILAT JANË VENDOSUR NË KUTI!

GARANCI DEKLARATA:

Kjo fletgarancion ju garanton që prodhuesi, nëpërmjet AskTec Ltd, si një importues dhe ofrues i sigurisë në Republikën e Kosovës, një riparim të lirë të njejtë në përputhje me rregullat e zbatueshme në pajtim me kushtet e përshkruara në këtë fletgarancion

KUSHTET E GARANCONIT:

1. Kjo fletgarancion, negarantojmë se ju do të jetë subjekt i kësaj punegarancisë pagabime të mundshme të shkaktuara nga mjeshtëri e profesionalizuar dhe të materialit të dobët. Të gjitha gabimet mund të ndodhin ne do t korrigjohen pa pagesë në një shërbim garancion të autorizuar.

PERIUDDHA EGARANCONIT. Garancioni fillon nga dita e blerjes dhe vazhdon deri 24 muaj.

2. Në rast prishjes produktit do të mbulohet nga ky garancion , zotohemi për të rregulluar njëjtin sa më shpejt të jetë e mundur, dhe jo më vonë se 45 ditë. Nëse produkti nuk mund të riparohet ose nuk riparohet brenda 45 ditëve, ajo do të zëvendësohet.

3. Nëse procedura riparimit zgjat më shumë se 10 ditë, garancioni do të shtyhet për kohëzgjatjen e riparimit.

4. Garancioni është e njohur vetëm me një faturë të shitjes, dhe me kartën e garancionit e cila duhet të plotësohet si duhet dhe duhet të përfshijë datën e shitjes, vula dhe nënshkrimi shitësit.

5. Prodhuesi ofron pjesë servisi në afat prej 7 vjetësh.

GARANCONI NUK MBULON

6. Inspektimit të rregullt, mirëmbajtjenndrrimi I pjesve hargjuese.

7. Rregullim ose ndryshim në përmirësimin e produktit për zbatimin që nuk janë përshkruar në udhëzimet tëknike për përdorim, përveç modifikime paraqitura Me pëlqimi AskTec LLC

GARANCONI NUK PRANOHE T NË KËTO RASTE :

- Nëse një klienti nuk paraqet kartën e saktë garancionit dhe faturë blerje.
- Në qoftë se blerësi nuk përmbush udhëzimet mbi përdorimin e produktit.
- Nëse produkti është i hapur, modifikuar ose riparuar nga personi i paautorizuar.
- Nëse dështimet produktit janë shkaktuar nga forcës madhore, të tilla si rrufeja, electriciteti në fatkeqësitë e rrjetit elektrike.
- Nëse dështime shkaktuar dëme nga përdorimi i pavend ose transportit të pahijshme. Nëse defekt është një defekt në sistemin në të cilën produkti është i lidhur.

DATA PRANIMIT PAISJES
SERVIS

DATA RIPARIMIT

DATA PRANIMIT PAISJES
SERVIS

DATA RIPARIMIT

DATA PRANIMIT PAISJES
SERVIS

DATA RIPARIMIT

Ask tec d.o.o., Tahir Zajmi (Kosovatec)

10000 Prishtinë, Kosovë

Tel: +381 38 771 001, E-mail: info@asktec-ks.com

SERVISI

Tel: +381 38 771 003

Fax: +381 38 771 000

GARANCIJSKI LIST

VIVAX

SLO

MODEL NAPRAVE

SERIJSKA ŠTEVILKA

DATUM IZROČITVE BLAGA

ŠTEVILKA PRODAJALČVEGA RAČUNA

PRODAJNO MESTO

PODPIS IN ŽIG PRODAJALCA

SPOŠTOVANI! Zahvaljujemo se vam za nakup naprave in upamo, da boste s svojo izbiro zadovoljni. Če bo v garancijskem obdobju potrebno popravilo izdelka, vas prosimo, da se posvetujete s pooblaščenim prodajalcem, ki vam je izdelek prodal, ali pa nas pokličite na spodaj navedeno številko oz. nas obiščite na navedenem naslovu. **PROSIMO VAS, DA PRED UPORABO IZDELKA NATAČNO PREBERETE TEHNIČNO DOKUMENTACIJO IN PRILOŽENA NAVODILA!**

GARANCIJSKA IZJAVA

1. S to garancijsko izjavo uvoznik jamči za kakovost izdelka oz. brezhibno delovanje v garancijskem roku, če ga boste uporabljali v skladu z njegovim namenom in priloženimdgai navodili. Proizvajalec izdelka prek ekskluzivnega uvoznika oz. zastopnika ter dajalca garancije v Republiki Sloveniji jamči brezplačno popravilo izdelka v skladu z veljavnimi predpisi in pogoji, opisanimi v tem garancijskem listu. Vse morebitne okvare bodo v garancijskem roku brezplačno odpravljene pri pooblaščenem serviserju.
2. Garancijski rok začne teči z dnem nakupa izdelka in za **Vivax LED TV, Home velike gospodinjne aparate** (pralne stroje, pomivalne stroje, štedilnike in vgradno tehniko) **traja 24 mesecev**, za **Vivax Home manjše gospodinjne aparate** (vključno z mikrovalovnimi pečicami, grelci in radiatorji), **Audio i DVB-T prijarnniki, Smart telefoni, Tablice pa 12 mesecev**.
3. V primeru okvare izdelka, ki je predmet te garancije, se zavezujemo, da bomo izdelek popravili v najkrajšem možnem času, najpozneje pa v 45 dneh. Če izdelka ni mogoče popraviti ali pa se ne popravi v 45 dneh, bo zamenjan z novim izdelkom. Garancija za izdelek se podaljša za tisti čas, ko je izdelek v popravilu.
4. Garancija se prizna le ob predložitvi računa nakupa ter tega garancijskega lista, ki mora biti pravilno izpolnjen oziroma mora vsebovati datum prodaje, žig in podpis prodajalca.
5. Čas, v katerem vam uvoznik zagotavlja servis, vzdrževanje, nadomestne dele in prikladne aparate, je vsaj 3 leta po preteku garancijskega roka.
6. Prodajalec ni usposobljen za tehnično presojo glede morebitnih okvar in tako tudi ne more odločiti o zamenjavi izdelka brez mnenja pooblaščenega servisa o okvari.
7. Garancija ne izključuje pravic potrošnika, ki izhajajo iz odgovornosti prodajalca za napake na blagu.
8. Garancija velja samo na območju Republike Slovenije.
9. V skladu s členom 16. ZVPot, garancija ne izključuje pravic potrošnikov iz naslova stvarne napake
10. **GARANCIA NE VKLJUČUJE:** Rednih pregledov, vzdrževanja z menjavo potrošnih delov ob normalni uporabi, prilagajanja ali sprememba izdelka z namenom izboljšanja ter uporabe, ki ni opisana v tehničnih navodilih za uporabo, razen, če je za te spremembe uvoznik predhodno dal soglasje.

GARANCIA NE VELJA V PRIMERIH:

11. Če kupec ne predloži pravilno potrjenega garancijskega lista in računa nakupa izdelka.
12. Če kupec ni upošteval navodil za uporabo izdelka.
13. Ob vsakem posegu nepooblaščenih oseb ali kakršne koli druge predelave izdelka.
14. V primeru okvar zaradi višje sile: udar strele, električni udar v električnem omrežju, naravne nesreče itd.
15. V primeru okvare zaradi nepravilne uporabe ali nepravilnega transporta.
16. V primeru, ko je do okvare prišlo zaradi napake v omrežju, na katerega je naprava priključena.
17. Izjava EU o skladnosti je na voljo na spletni strani: www.msan.hr/dokumentacija/artikala

Izdelek na trgu EU postavlja:

M SAN GRUPA d.o.o., Dugoselska ulica 5, 10372 Rugvica, Croatia

Tel: +385 1 3654-961, Fax: +385 1 365 4982

e-mail: info@mrservis.hr, prodaja@mrservls.hr, <http://www.vivax.com>

SEZNAM SERVISNIH MESTA

VIVAX

SLO

V primeru napake na izdelku se obrnite na trgovino, kjer ste izdelek kupili ali na pooblaščen servis, naveden v tem garancijskem listu.

NTT d.o.o.

Štrbenkova 4, 3320 VELENJE

Servis: Tel.03 897 39 50, E-mail. servis@ntt.si

E-mail. info@ntt.si

Web: <http://www.ntt.si/>

SerVic d.o.o.

Trpinčeva ulica 37A, 1000 LJUBLJANA

Servis: Tel. 01 601 01 50, Mob. 031 340 834

E-mail. info@servic.si

Web: <http://www.servic.si>





VIVAX

Ovaj dokument je originalno proizveden i objavljen od strane proizvođača, brenda Vivax, i preuzet je sa njihove zvanične stranice. S obzirom na ovu činjenicu, Tehnoteka ističe da ne preuzima odgovornost za tačnost, celovitost ili pouzdanost informacija, podataka, mišljenja, saveta ili izjava sadržanih u ovom dokumentu.

Napominjemo da Tehnoteka nema ovlašćenje da izvrši bilo kakve izmene ili dopune na ovom dokumentu, stoga nismo odgovorni za eventualne greške, propuste ili netačnosti koje se mogu naći unutar njega. Tehnoteka ne odgovara za štetu nanесenu korisnicima pri upotrebi netačnih podataka. Ukoliko imate dodatna pitanja o proizvodu, ljubazno vas molimo da kontaktirate direktno proizvođača kako biste dobili sve detaljne informacije.

Za najnovije informacije o ceni, dostupnim akcijama i tehničkim karakteristikama proizvoda koji se pominje u ovom dokumentu, molimo posetite našu stranicu klikom na sledeći link:

<https://tehnoteka.rs/p/vivax-stapni-mikser-hbs-500x-akcija-cena/>