

## Uputstvo za upotrebu

SAMSUNG side by side frižider RS65DG54M3SLEO

**SAMSUNG**



Tehnoteka je online destinacija za upoređivanje cena i karakteristika bele tehnike, potrošačke elektronike i IT uređaja kod trgovinskih lanaca i internet prodavnica u Srbiji. Naša stranica vam omogućava da istražite najnovije informacije, detaljne karakteristike i konkurentne cene proizvoda.

Posetite nas i uživajte u ekskluzivnom iskustvu pametne kupovine klikom na link:

<https://tehnoteka.rs/p/samsung-side-by-side-frizider-rs65dg54m3sleo-akcija-cena/>

# Hladnjak

---

## Korisnički priručnik

RS62\*\*5\*\*\*\*\*/RS64\*\*5\*\*\*\*\*/RS65\*\*5\*\*\*\*\*

---

Samostojeći uređaj

**SAMSUNG**

# Sadržaj

---

<b>Sigurnosne informacije</b>	<b>3</b>
Važne sigurnosne mjere opreza	4
Upute za OEE0 (Otpadna električna i elektronička oprema)	10
<b>Postavljanje</b>	<b>11</b>
Hladnjak na prvi pogled	11
Instalacija korak po korak	13
Uklanjanje vrata za ulaz	19
<b>Operacije</b>	<b>20</b>
Glavna ploča	20
Ploča dozatora (samo primjenjivi modeli)	26
Posebne značajke	27
<b>Održavanje</b>	<b>32</b>
Čišćenje	32
Zamjena	33
<b>Rješavanje problema</b>	<b>35</b>
Opće	35
SmartThings	37

# Sigurnosne informacije

---

- Upotrebljava se rashladno sredstvo R-600a ili R-134a. Pogledajte oznaku kompresora na stražnjoj strani uređaja ili oznaku unutar hladnjaka kako biste vidjeli koje se rashladno sredstvo upotrebljava u vašem uređaju. Ako se u proizvodnji upotrebljava zapaljivi plin (rashladno sredstvo R-600a), obratite se lokalnom nadležnom tijelu radi sigurnog odlaganja ovog proizvoda.
- Kako bi se u slučaju istjecanja iz kruga hlađenja izbjeglo stvaranje zapaljive smjese plina i zraka, veličina prostorije u koju se uređaj može postaviti povezana je s količinom upotrijebljenog rashladnog sredstva.
- Nikada nemojte pokretati uređaj koji pokazuje bilo kakve znakove oštećenja. Ako niste sigurni, savjetujte se s distributerom. Prostorija mora imati volumen od najmanje 1 m<sup>3</sup> za svakih 8 g rashladnog sredstva R-600a unutar uređaja.
- Da bi se izbjegla kontaminacija hrane, pridržavajte se sljedećih uputa:
  - Otvaranje vrata na dulje vrijeme može uzrokovati značajno povećanje temperature u odjeljcima uređaja.
  - Redovito čistite površine koje mogu doći u doticaj s hranom i dostupne sustave odvodnje.
  - Očistite spremnike za vodu ako ih niste upotrebljavali 48 sati; isperite vodovodni sustav koji je priključen na vodovod ako niste isпустили vodu 5 dana.
  - Sirovo meso i ribu pohranite u odgovarajuće spremnike u hladnjaku tako da ne budu u doticaju s drugom hranom te da se ne cijede po drugoj hrani.
  - Odjeljci za zamrznutu hranu s dvije zvjezdice prikladni su za pohranu prethodno smrznute hrane, pohranu ili pravljenje sladoleda i pravljenje kockica leda.
  - Odjeljci s jednom, dvije i tri zvjezdice nisu prikladni za zamrzavanje svježih hrane.
  - Ako rashladni uređaj ostaje prazan dulje vrijeme, isključite ga, odmrznite, očistite, osušite i ostavite vrata otvorena da biste spriječili stvaranje plijesni u uređaju.

## Važne sigurnosne mjere opreza

---



**UPOZORENJE;** Opasnost od požara / zapaljivih materijala

### **⚠ UPOZORENJE**

- Pri postavljanju uređaja pripazite da ne priključite i ne oštetite kabel napajanja.
- Nemojte postavljati više prijenosnih utičnica ili prijenosni uređaj za napajanje sa stražnje strane uređaja.
- Punite isključivo pitkom vodom.
- Priključite samo na dovod pitke vode.

### **⚠ UPOZORENJE**

- Na ventilacijskim otvorima na kućištu uređaja ili ugrađenoj konstrukciji ne smije biti prepreka.

### **⚠ UPOZORENJE**

- Nemojte upotrebljavati mehaničke naprave ili bilo koja druga sredstva za ubrzavanje postupka odmrzavanja, osim onih koje preporučuje proizvođač.

### **⚠ UPOZORENJE**

- Nemojte oštetiti krug rashladnog sredstva.

### **⚠ UPOZORENJE**

- U odjeljcima za pohranu hrane nemojte koristiti električne uređaje ako ih nije preporučio proizvođač.
- Ovaj uređaj nije namijenjen osobama (uključujući djecu) sa smanjenim tjelesnim, senzornim ili mentalnim sposobnostima ili onima s nedostatkom iskustva i znanja, osim ako ih nadgleda ili im je upute o upotrebi dala osoba odgovorna za njihovu sigurnost.

- Ovaj uređaj mogu upotrebljavati djeca dobi od 8 godina i starija te osobe sa smanjenim tjelesnim, senzornim ili mentalnim sposobnostima te neiskusne osobe i osobe s nedostatkom znanja ako su pod nadzorom ili su prethodno upoznate s uputama o sigurnoj upotrebi uređaja i ako razumiju moguće opasnosti kojima se izlažu. Djeca se ne smiju igrati uređajem. Djeca ne smiju čistiti i održavati uređaj bez nadzora. Djeca u dobi od 3 do 8 godina smiju puniti i prazniti rashladne uređaje.
- Ako je kabel napajanja oštećen, kako bi se izbjegle opasnosti, mora ga zamijeniti proizvođač, njegov servisni agent ili osoba sa sličnim kvalifikacijama.
- Utičnica treba biti lako dostupna tako da se uređaj može brzo iskopčati iz napajanje u slučaju nužde.
  - Utičnica ne smije biti u prostoru stražnje strane uređaja.
- U ovaj uređaj nemojte pohranjivati eksplozivne predmete poput limenki aerosola sa zapaljivim propelantom.
- Ako je proizvod opremljen LED lampicama, nemojte sami rastavljati poklopac lampice i LED lampicu.
  - Obratite se servisnom centru tvrtke Samsung.
  - Koristite se samo LED žaruljama koje isporučuje proizvođač ili servisni zastupnik proizvođača.
- Koristite nove komplete cijevi isporučene s uređajem i nemojte koristiti stare komplete cijevi.
- Dovod za vodu hladnjaka spojite samo na dovod pitke vode. Za ispravan rad ledomata potreban je tlak vode od 206 do 861 kPa (od 30 do 125 psi).
- Radi najučinkovitije upotrebe energije držite sve unutarnje dijelove poput košara, ladica i polica, u položaju u kojem su bili pri isporuci proizvođača.
- Za maksimalnu učinkovitost uređaja ostavite sve police, ladice i košare na prvobitnim položajima.

**Ovaj je uređaj namijenjen upotrebi u kućanstvu i za slične primjene kao što su**

- kuhinje za osoblje u trgovinama, uredima i drugim radnim okruženjima;

- farme, klijentima hotela, motela i drugih vrsta smještajnih kapaciteta;
- prenoćišta s noćenjem i doručkom;
- posluživanje hrane i slične neprodajne primjene.

## **UPOZORENJE**

- Ovaj uređaj sadrži malu količinu rashladnog sredstva izobutana (R-600a), prirodnog plina koji je iznimno kompatibilan s okolišem, ali je i zapaljiv. Tijekom prijevoza i postavljanja uređaja treba paziti da se ne oštete dijelovi kruga hlađenja.
- U hladnjaku nemojte držati hlapljive ili zapaljive predmete ili tvari (benzen, razrjeđivač, plin propan, alkohol, eter, LP plin i druge slične proizvode).
  - Ovaj je hladnjak namijenjen isključivo čuvanju hrane.
  - To može prouzročiti požar ili eksploziju.
- Spremnik za vodu, posudicu za led i kockice leda punite isključivo pitkom vodom (mineralnom vodom ili pročišćenom vodom).
  - Ne punite spremnik čajem, sokom ili sportskim napitcima, to može oštetiti hladnjak.
- Upotrebljava se rashladno sredstvo R-600a ili R-134a. Pogledajte oznaku kompresora na stražnjoj strani uređaja ili oznaku unutar hladnjaka kako biste vidjeli koje se rashladno sredstvo upotrebljava u vašem hladnjaku. Ako ovaj hladnjak sadrži zapaljivi plin (rashladno sredstvo R-600a), obratite se lokalnom nadležnom tijelu radi sigurnog odlaganja ovog proizvoda.

- Pri odlaganju ovog hladnjaka uklonite vrata/brtve vrata i zasun vrata kako mala djeca ili životinje ne bi mogle ostati zarobljene unutra. Djeca se moraju nadzirati kako bi se osiguralo da se ne igraju uređajem. Ostane li zarobljeno unutra, dijete se može ozlijediti ili ugušiti.
  - Ostane li zarobljeno unutra, dijete se može ozlijediti ili ugušiti.
- Izolacija je od ciklopentana. Plinovi u izolacijskom materijalu zahtijevaju posebni postupak odlaganja. Obratite se lokalnim vlastima radi odlaganja proizvoda na ekološki siguran način.
- Temperatura odjeljka (odjeljaka) s dvije zvjezdice ili pretinca (pretinaca) sa simbolom dviju zvjezdica (\*\*) malo je viša od temperature ostalih pretinaca zamrzivača. Odjeljak (odjeljci) ili pretinac (pretinci) sa simbolom dviju zvjezdica podliježe (podliježu) uputama i/ili uvjetima koji su primjenjivi pri isporuci.
- Napominjemo da je skok temperature nakon odležavanja ograničen u skladu sa specifikacijama uređaja. Ukoliko želite minimizirati učinak skoka temperature na skladištenje hrane, zapečatite ili zamotajte uskladištenu hranu u nekoliko slojeva.
- Hrana se može zamrznuti ili pokvariti, ako se čuva na pogrešnoj temperaturi. Podesite hladnjak na temperaturu podesnu za čuvanje hrane.
- Ohladite vruću hranu prije skladištenja. Ukoliko se uskladišti previše vruće hrane, unutarnja temperatura uređaja može skočiti i negativno utjecati na drugu hranu uskladištenu u uređaju.
- Ukoliko podesite temperaturu prenisku za hranu, može se smrznuti. Nemojte temperaturu podešavati niže no potrebno za ispravno skladištenje hrane.



### ČITANJE SVIH UPUTA PRIJE UPOTREBE

Sljedeće smjernice za sigurnost namijenjene su za sprječavanje nepredviđenih rizika ili oštećenja uzrokovanih nesigurnom ili neispravnom upotrebom uređaja.

Smjernice se dijele na „**UPOZORENJE**” i „**OPREZ**” kao što je opisano u nastavku.

#### Poruke o sigurnosti

Ovaj se simbol prikazuje da bi se naznačile stvari i radnje koje mogu uzrokovati rizik. Pažljivo pročitajte dio s ovim simbolom i slijedite upute da biste izbjegli rizik.

##### **UPOZORENJE**

Ovo označava da nepridržavanje uputa može uzrokovati ozbiljnu ozljedu ili smrt.

##### **OPREZ**

Ovo označava da nepridržavanje uputa može uzrokovati manju ozljedu ili oštećenje proizvoda.

##### **UPOZORENJE**

Da biste smanjili rizik od eksplozija, požara, smrti, strujnog udara, ozljede ili opekline osoba prilikom upotrebe proizvoda, slijedite osnovne mjere opreza, uključujući sljedeće:

#### Postavljanje

- Ovaj uređaj trebaju prenositi samo dvije osobe ili više njih tako da čvrsto drže uređaj.
- Postavite uređaj na čvrst i ravan pod.
- Nemojte postavljati uređaj na mokro i prašnjavo mjesto. Nemojte postavljati ili pohranjivati uređaj na otvorenom ili na bilo koje mjesto koje je podložno vremenskim uvjetima, primjerice izravnom sunčevom svjetlu, vjetru, kiši ili temperaturama ispod nule.
- Nemojte postavljati uređaj na izravnu sunčevu svjetlost niti ga izlagati toplini koju proizvode uređaji za zagrijavanje kao što su štednjaci ili grijalice.
- Pazite da ne izložite stražnji dio uređaja tijekom postavljanja.
- Postavite uređaj na mjesto na kojem se utikač uređaja može jednostavno iskopčati.
- Pazite da ne dopustite da vrata uređaja padnu tijekom sastavljanja ili rastavljanja uređaja.
- Pazite da ne priključite, zdrobite ili oštetite kabel za napajanje tijekom sastavljanja ili rastavljanja vrata uređaja.
- Pazite da ne usmjerite utikač prema gore ili da ne dopustite da se uređaj nasloni na utikač.
- Nemojte priključivati adapter utikača ili drugu dodatnu opremu na utikač.
- Nemojte modificirati ili produživati kabel za napajanje.
- Osigurajte da je utičnica ispravno uzemljena i da zatic za uzemljenje na kabelu za napajanje nije oštećen ili uklonjen s utikača. Više pojedinosti o uzemljenju možete dobiti u servisnom centru društva Samsung Electronics.
- Ovaj je uređaj opremljen kabelom za napajanje koji ima vodič za uzemljenje opreme te utikačem za uzemljenje. Utikač se mora ukopčati u odgovarajuću utičnicu koja je postavljena i uzemljena u skladu sa svim lokalnim propisima i pravilnicima.

- Nikada nemojte pokretati uređaj koji pokazuje bilo kakve znakove oštećenja. Ako niste sigurni, savjetujte se s distributerom.
- Nemojte ukopčavati uređaj u adapter s više utičnica koji nema kabel za napajanje (montiran).
- Uređaj je potrebno spojiti na predviđeni električni vod koji ima zaseban osigurač.
- Nemojte upotrebljavati produžni kabel koji nije ispravno uzemljen (prijenosni). Ako upotrebljavate ispravno uzemljeni produžni kabel (prijenosni), upotrijebite onaj sa strujnim kapacitetom koji je jednak ili viši od kapaciteta kabela za napajanje i upotrebljavajte produžni kabel samo za uređaj.
- Čuvajte sve materijale pakiranja (kao što su plastične vrećice i stiropor) podalje od djece. Materijali pakiranja mogu uzrokovati gušenje.

### Rad

- Budite oprezni kada otvarate ili zatvarate vrata uređaja ako u blizini ima djece; vrata bi mogla udariti dijete i uzrokovati ozljedu.
- Izbjegavajte opasnost od toga da se djeca zaglave u uređaju. Dijete koje se zaglavi u uređaju moglo bi se ugušiti.

### ⚠ OPREZ

Da biste smanjili rizik od manjih ozljeda te kvara ili oštećenja proizvoda ili imovine tijekom upotrebe ovog proizvoda, slijedite osnovne mjere opreza, uključujući sljedeće:

### Rad

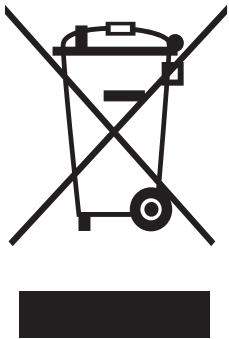
- Nemojte dirati zamrznutu hranu ili metalne dijelove pretinca zamrzivača mokrim ili vlažnim rukama. To može prouzročiti ozeblinae.
- Nemojte postavljati staklene spremnike, boce ili limenke (posebice one koje sadrže gazirana pića) u pretinac zamrzivača, na police ili u spremnik za led koji će biti izložen temperaturama ispod nule.
- Kaljeno staklo na prednjoj strani vrata uređaja ili polica može se oštetiti udarom. Ako se slomi, nemojte ga dodirivati rukama.
- Nemojte se vješati na vrata uređaja, prostor za pohranu i police niti se penjati na njih.
- Nemojte pohranjivati preveliku količinu boca s vodom ili spremnika za priloge na košare na vratima.
- Nemojte primjenjivati prekomjernu silu za otvaranje ili zatvaranje vrata uređaja.
- Ako je šarka na vratima uređaja oštećena ili ako ne funkcionira ispravno, prestanite upotrebljavati uređaj i obratite se ovlaštenom servisnom centru.
- Nemojte dopustiti životinjama da grizu kabel za napajanje ili crijevo za vodu.
- Nikada nemojte jesti zamrznutu hranu odmah nakon što je izvadite iz pretinca zamrzivača.
- Pazite da vam se ruka ili stopalo ne zaglave u vratima kada otvarate ili zatvarate vrata uređaja.

### Održavanje

- Staklene police ili poklopce nemojte čistiti toplom vodom kada su hladni. Mogli bi puknuti ako se izlože naglim promjenama temperature.
- Nemojte postaviti police naopako. Police bi mogle pasti.
- Da biste uklonili led iz uređaja, obratite se servisnom centru društva Samsung Electronics.
- Odložite led u spremnik za led u pretincu zamrzivača tijekom duljeg razdoblja nestanka struje.

# Upute za OEEO (Otpadna električna i elektronička oprema)

---



Ispravno odlaganje ovog proizvoda (otpadna električna i elektronička oprema)

(Primjenjivo u zemljama s odvojenim sustavima prikupljanja)

Ova oznaka na proizvodu, priboru ili literaturi upućuje na to da se proizvod i njegov elektronički pribor (npr. punjač, slušalice, USB kabel) ne bi smjeli odlagati s ostalim kućnim otpadom nakon njihovog radnog vijeka. Da biste spriječili moguću štetu za okoliš ili ljudsko zdravlje od nekontroliranog odlaganja otpada, odvojite ove dijelove od ostalih vrsta otpada i reciklirajte ih odgovorno zaradi promoviranja održive ponovne upotrebe materijalnih resursa.

Korisnici kućanstva trebaju se obratiti trgovcu pri kojemu su kupili ovaj proizvod ili njihovu uredu lokalne uprave, za pojediniosti gdje i kako mogu odložiti te predmete na sigurnu reciklažu .

Poslovni korisnici trebaju se obratiti svom dobavljaču i provjeriti uvjete i odredbe ugovora o kupnji. Ovaj proizvod i njegov elektronički pribor ne smiju se miješati s drugim komercijalnim otpadom za odlaganje.

Informacije o obvezama prema okolišu Samsunga i regulatornim obvezama u vezi s proizvodima, primjerice o REACH, WEEE ili direktivi o baterijama, potražite na našoj stranici o održivosti dostupnoj na adresi [www.samsung.com](http://www.samsung.com) (Samo za proizvode koji se prodaju u europskim državama i UK)

# Postavljanje

Pažljivo pratite ove upute kako biste osigurali pravilno postavljanje ovog hladnjaka te spriječili nesretne slučajeve prije početka upotrebe.

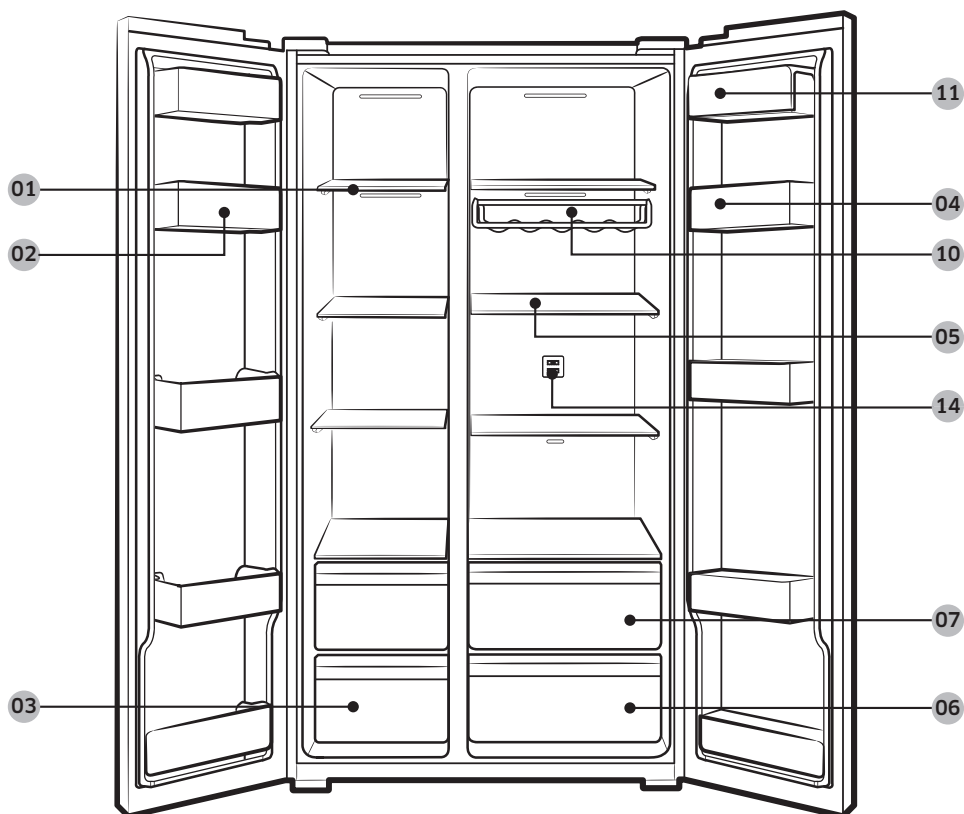
## ⚠ UPOZORENJE

- Hladnjak koristite samo u svrhu za koju je namijenjen kako je opisano u ovom priručniku.
- Svako servisiranje mora obaviti kvalificirani tehničar.
- Ambalažu za pakiranje proizvoda odložite u skladu s lokalnim propisima.
- Iskopčajte kabel za napajanje prije servisiranja ili zamjene dijelova kako bi se izbjegao strujni udar.

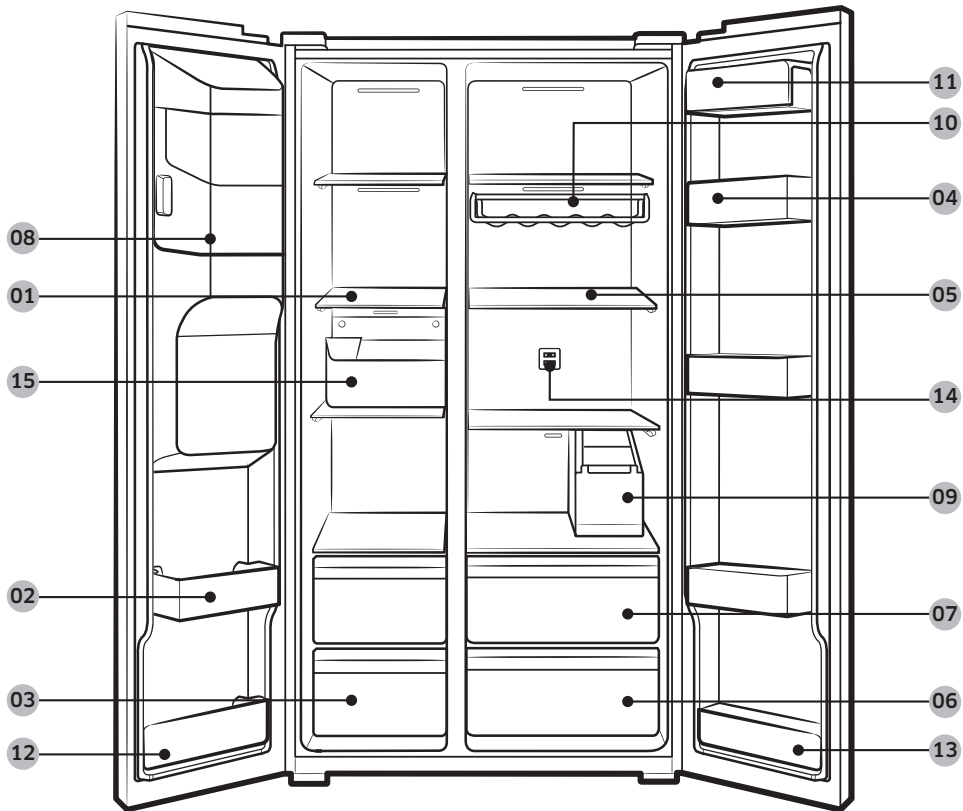
## Hladnjak na prvi pogled

Stvarni izgled vašeg hladnjaka može se razlikovati, ovisno o modelu i državi.

### Standardni modeli



## Modeli opremljeni dozatorom



- |   |   |   |
|---|---|---|
| <b>01</b> Freezer shelves<br>(Police zamrzivača)                | <b>02</b> Multipurpose freezer bin<br>(Višenamjenska posuda zamrzivača) | <b>03</b> Dried food and meat storage drawer<br>(Ladica za odlaganje suhe hrane i mesa) |
| <b>04</b> Refrigerator bin (Spremnik za hladnjak)               | <b>05</b> Refrigerator shelves (Police hladnjaka)                       | <b>06</b> Vegetable drawer<br>(Ladica za povrće)  |
| <b>07</b> Multipurpose drawer<br>(Višenamjenska ladica)         | <b>08</b> Ice maker bucket ** (Posuda za ledomat **)                    | <b>09</b> Water tank *<br>(Spremnik za vodu*)   |
| <b>10</b> Wine rack *<br>(Stalak za vino *)                     | <b>11</b> Dairy bin (Skladište za mliječne proizvode)                   | <b>12</b> Lower freezer bin *<br>(Donja posuda zamrzivača*)                             |
| <b>13</b> Lower refrigerator bin *<br>(Donja posuda hladnjaka*) | <b>14</b> Deodorizer filter * (Filter za dezodoriranje *)               | <b>15</b> Freezer bin * (Donja ladica *)  |

\* samo kod određenih modela

\*\* samo kod modela dozatora

### **NAPOMENA**

- Izgled posude za jaja može se razlikovati ovisno o modelu.

### **OPREZ**

Za sve modele, nemojte mijenjati položaj polica zamrzivača. Police zamrzivača imaju različite duljine, a ako promijenite položaj, možete oštetiti proizvod prilikom zatvaranja vrata.

## Instalacija korak po korak

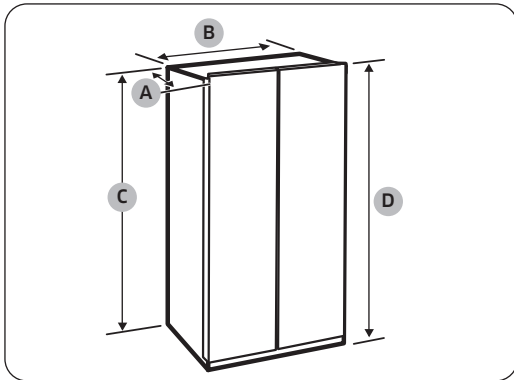
### KORAK 1 Odaberite mjesto

#### Zahtjevi za mjesto:

- čvrsta, ravna površina bez podne obloge koja bi mogla zapriječiti ventilaciju
- udaljeno od izravnog sunčevog svjetla
- s dovoljno prostora za otvaranje i zatvaranje vrata
- udaljeno od izvora topline
- prostor za održavanje i servisiranje
- temperaturni raspon: između 5 °C i 43 °C

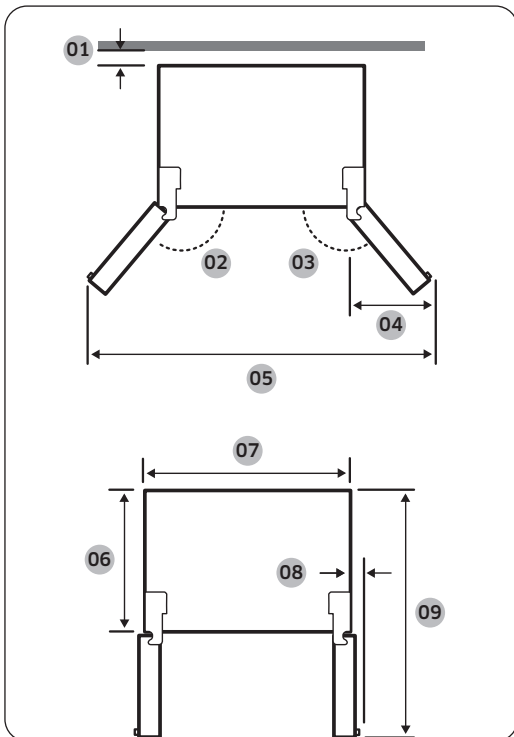
#### Razmak

Ispod pogledajte slike i tablice kako biste saznali prostorne zahtjeve za postavljanje.



Dubina "A"	716
Širina "B"	912
Visina "C"	1744
Ukupna visina "D"	1780

(jedinica: mm)



**01** preporučuje se više od 50 mm

**02** 165°

**03** 165°

**04** 564 mm

**05** 1726 mm

**06** 610 mm

**07** 908 mm

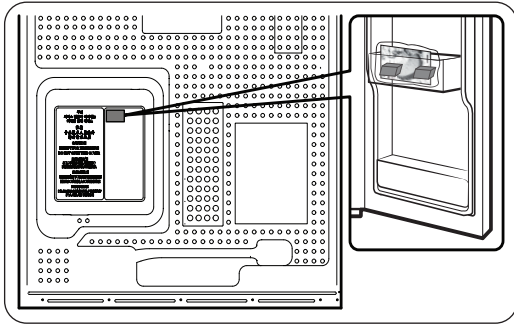
**08** 29 mm

**09** 1165 mm

#### NAPOMENA

Gore navedene dimenzije mogu se razlikovati ovisno o metodi mjerenja.

## KORAK 2 Razmak (samo primjenjivi modeli)



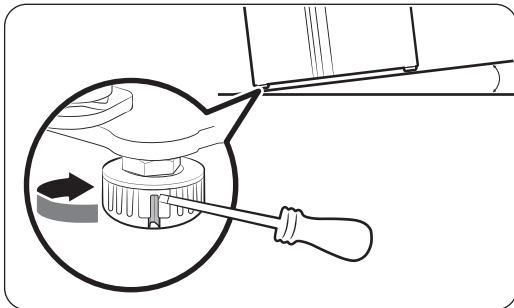
1. Otvorite vrata i pronadite obezbjeđen odstojnik.
2. Raspakirajte odstojnik i pričvrstite ga na stražnji dio hladnjaka kao što je prikazano. Pomaže u prozračivanju zraka prema stražnjoj stjeni i u uštedi potrošnje energije.

## KORAK 3 Podesite nožice za niveliranje

### ⚠ OPREZ

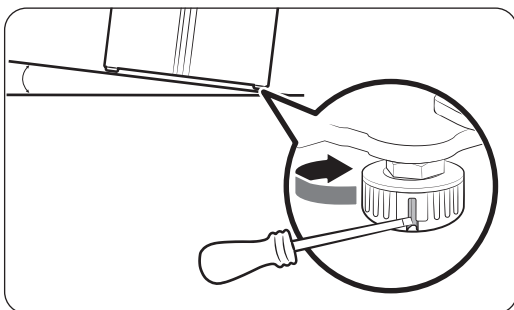
- Hladnjak se mora izravnati na ravnom, čvrstom podu. Ako to ne učinite, može doći do oštećenja hladnjaka ili tjelesnih ozljeda.
- Niveliranje mora biti izvedeno s praznim hladnjakom. Pobrinite se da u hladnjaku ne ostanu namirnice.
- Iz sigurnosnih razloga podesite hladnjak tako da prednja strana bude nešto viša od stražnje.

Hladnjak je moguće nivelirati pomoću prednjih nožica koje su opremljene posebnim vijkom (nivelator) za niveliranje. Za niveliranje upotrijebite odvijač s ravnom glavom.



### Za podešavanje visine zamrzivača:

Umetnite odvijač s ravnom glavom u nivelator na prednjoj nozi na strani zamrzivača. Okrenite nivelator u smjeru kazaljke na satu za podizanje ili ga okrenite suprotno od kazaljke na satu za spuštanje.

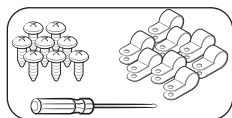


### Za podešavanje visine hladnjaka:

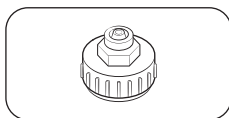
Umetnite odvijač s ravnom glavom u nivelator na prednjoj nozi na strani hladnjaka. Okrenite nivelator u smjeru kazaljke na satu za podizanje ili ga okrenite suprotno od kazaljke na satu za spuštanje.

## KORAK 4 Spojite liniju dozatora vode (samo primjenjivi modeli)

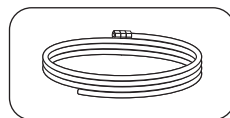
### Potrebni dijelovi i alati



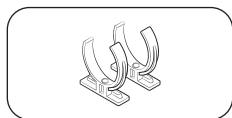
Učvršćivač vodova i vijci



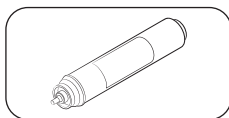
Spojka



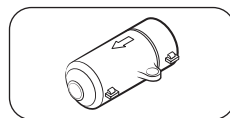
Vodena linija



Zaključavanje  
držača filtra za vodu

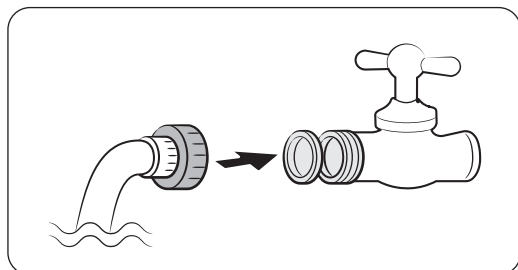


Filtar za vodu



Kontrolni ventil

### Uređaj (vanjska linija dozatora)



1. Sastavite cijev za vodu pomoću spojnice.
2. Zatvorite glavni dovod vode, a zatim zatvorite slavinu za vodu.
3. Priključite spojnicu na slavinu za hladnu vodu.

### ⚠ OPREZ

- Provjerite jeste li spojnicu spojili na slavinu za hladnu vodu. Spajanje na slavinu za vruću vodu može prouzročiti začepljenje filtra za vodu i neispravno funkcioniranje.
- Jamstvo za vaš hladnjak ne pokriva ugradnju linije za vodu. Ugradnja linije za vodu obavlja se na vaše vlastite troškove, osim ako je naknada za instalaciju uključena u cijenu trgovca.
- Samsung ne preuzima odgovornost za instalaciju linije za vodu. Ako dođe do curenja vode, obratite se instalateru vodovoda.
- Dovod za vodu mora popraviti kvalificirani stručnjak. Ako nađete na curenje vode, obratite se lokalnom servisnom centru tvrtke Samsung ili instalateru vodne linije.

## KORAK 5 Povezivanje s izvorom vode (samo primjenjivi modeli)

### ⚠ OPREZ

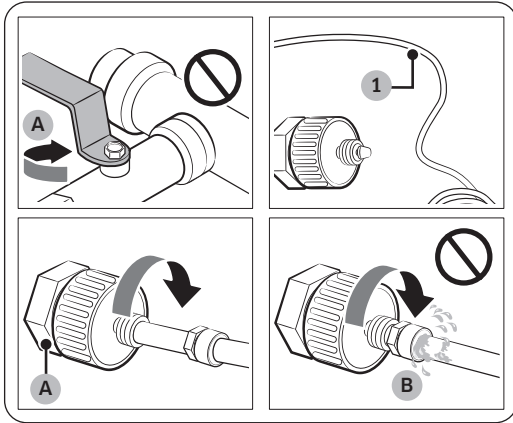
- Dovod za vodu mora spojiti kvalificirani tehničar.
- Jamstvo za vaš hladnjak ne pokriva ugradnju linije za vodu. Ugradnja linije za vodu obavlja se na vaše vlastite troškove, osim ako je naknada za instalaciju uključena u cijenu trgovca.
- Samsung ne preuzima odgovornost za instalaciju linije za vodu. Ako dođe do curenja vode, obratite se instalateru vodovoda.



## Spajanje cijevi za hladnu vodu na crijevo za filtriranje vode

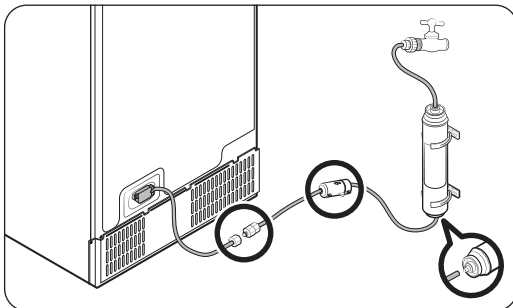
### ⚠ OPREZ

- Provjerite je li crijevo za filtriranje vode spojeno na hladnu cijev izvora pitke vode. Spajanje na cijev za vruću vodu može uzrokovati kvar filtra za vodu.



A. Zatvorite glavni dovod za vodu

B. Nema procjepa

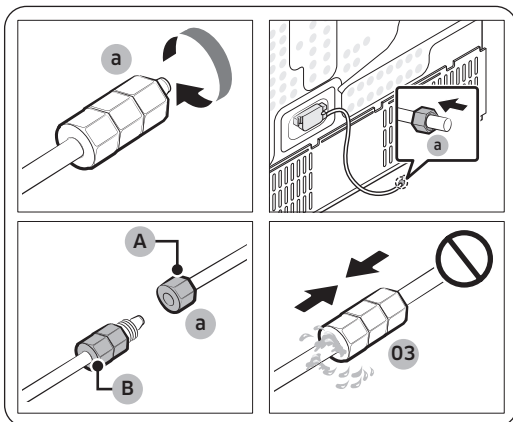


1. Zatvorite dovod za vodu tako da zatvorite glavni ventil za vodu.
2. Pronađite cijev za **hladnu pitnu vodu (1)**.
3. Slijedite Instalaciju linije za vodu za spajanje na vodovodnu cijev.

### 📖 NAPOMENA

Trebaju se koristiti novi setovi crijeva koje se isporučuju s aparatom, a stari setovi crijeva ne smiju se ponovno koristiti.

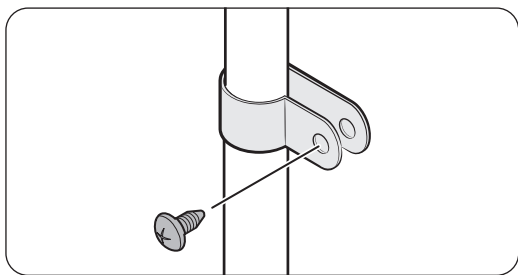
## Spajanje crijeva za filtriranje vode na dovod za vodu



A. Cijev za vodu od jedinice

B. Cijev za vodu od opreme

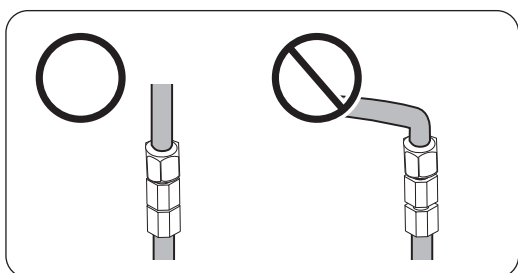
1. Otpustite i uklonite **kompresijsku maticu (a)** s cijevi za vodu hladnjaka i umetnite je u crijevo za filtriranje vode.
2. Stegnite **kompresijsku maticu (a)** kako biste spojili crijevo za filtriranje vode i cijev za vodu.
3. Otvorite glavni ventil za vodu i provjerite ima li kakvog curenja.
4. Ako nema curenja, odvojite oko 10 litara vode ili ispuštite vodu za 6-7 minuta prije nego što zapravo koristite hladnjak kako biste uklonili nečistoće unutar sustava za filtriranje vode.



5. Osigurajte liniju za vodu u sudoper ili na zid pomoću spone.

**⚠ OPREZ**

- Nemojte pretjerano zatezati cijev za vodu. Provjerite da cijev za vodu nije savijena, stegnuta ili zgnječena.
- Nemojte postavljati sustav za vodu na bilo kojem dijelu hladnjaka. To može oštetiti hladnjak.



**📄 NAPOMENA**

Ako morate premjestiti hladnjak nakon povezivanja cijevi za vodu, obezbjedite da je spojeni dio za vodu prav.

### Popravak cijevi za vodu

**⚠ OPREZ**

Dovod za vodu mora popraviti kvalificirani stručnjak. Ako nađete na curenje vode, obratite se lokalnom servisnom centru tvrtke Samsung ili instalateru vodne linije.

### Sustav za pročišćavanje vode reverznom osmozom

Tlak vode sustava za dovod vode do sustava za filtriranje vode reverzne osmoze mora biti između 206 kPa (30 psi) i 861 kPa (125 psi).

Tlak vode sustava za filtriranje vode reverzne osmoze do hladne vode hladnjaka mora biti najmanje 206 kPa (30 psi). Ako je tlak vode ispod navedenoga:

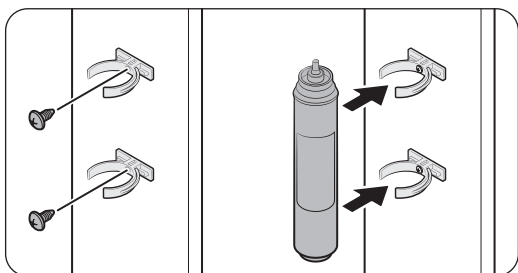
- Provjerite je li filter sedimenta u sustavu reverzne osmoze blokiran. Ako je potrebno, zamijenite filter.
- Ponovno napunite spremnik za vodu sustava za reverznu osmozu.
- Ako je hladnjak opremljen filtrom za vodu, moguće je dodatno smanjiti tlak vode ako se upotrebljava u kombinaciji sa sustavom za reverznu osmozu. Uklonite filter za vodu.

Za dodatne informacije ili usluge servisiranja obratite se licenciranom vodoinstalateru.

### Naručivanje novog filtra

Za kupnju novog filtra za vodu (vrsta dijela: **HAFEX/EXP**), kontaktirajte lokalni servisni centar tvrtke Samsung.

## Za postavljanje filtra za vodu na mjesto



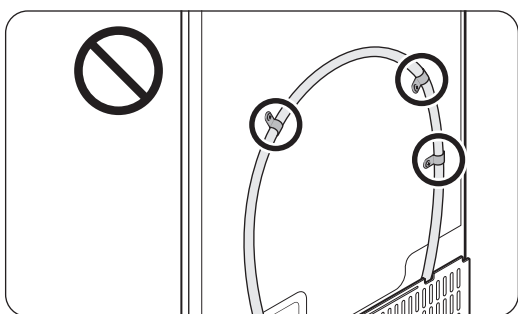
1. Pričvrstite **kopče brave** (x2) na odgovarajuće mjesto ispod sudopera, na primjer. Zatim učvrstite **kopče za zaključavanje** čvrsto pomoću vijaka.
2. Umetnite **filter za vodu** u gornje i donje spojnice u pravilnom smjeru. Obavezno provjerite vertikalni smjer **filtera za vodu**.

### **NAPOMENA**

Ako je filter ugrađen vodoravno, voda može ostati u filteru. Stoga se preporučuje vertikalna instalacija.

### **OPREZ**

Nemojte postavljati filter za vodu na bilo kojem dijelu hladnjaka. To može oštetiti hladnjak.



## **KORAK 6 Početne postavke**

Kada dovršite sljedeće korake, hladnjak će biti u potpunosti funkcionalan.

1. Ukopčajte utikač u zidnu utičnicu kako biste uključili hladnjak.
2. Otvorite vrata i provjerite uključuje li se unutarnje svjetlo.
3. Postavite temperaturu na najhladnije i pričekajte oko sat vremena. Zatim, zamrzivač će biti malo ohlađen, a motor će raditi glatko.
4. Pričekajte da hladnjak dosegne postavljenu temperaturu. Sada je hladnjak spreman za uporabu.

## **KORAK 7 Završna provjera**

Kad dovršite postavljanje potvrdite sljedeće:

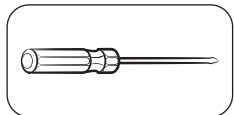
- Hladnjak je uključen u električnu utičnicu i propisno uzemljen.
- Hladnjak je postavljen na ravnu, niveliranu površinu s pristojnim razmakom od zida ili ormarića.
- Hladnjak je niveliran i stoji čvrsto na podu.
- Vrata se slobodno otvaraju i zatvaraju, a unutarnje svjetlo automatski se uključuje kad otvorite vrata.

## Uklanjanje vrata za ulaz

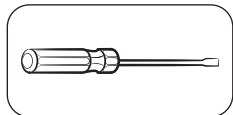
Ako hladnjak zbog svoje veličine ne može proći kroz ulaz, slijedite upute u nastavku:

### Potreban alat (nije isporučeno)

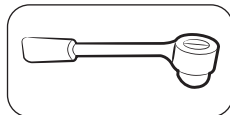
Ove alate treba upotrijebiti za skidanje vrata.



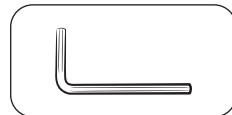
Križni odvijač



Odvijač s ravnom glavom

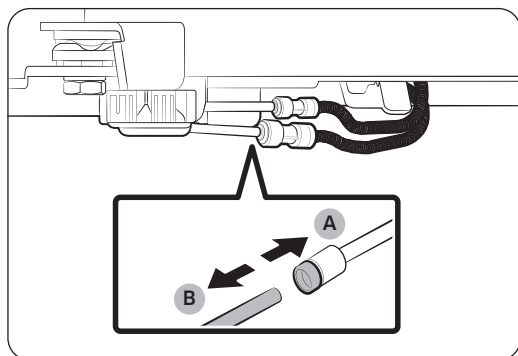
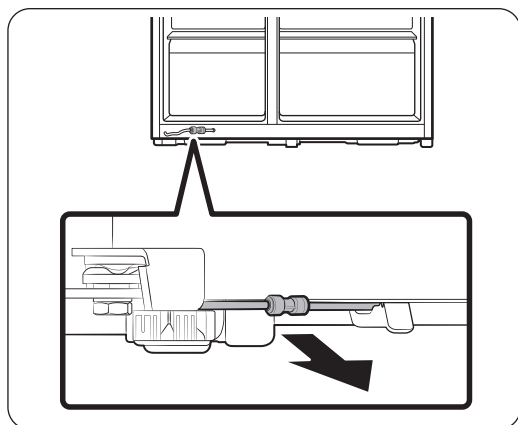


Nasadni ključ (10 mm)



Imbus ključ (5 mm)

### Odvojite cijev dovoda za vodu



1. S donjeg dijela hladnjaka povucite odvod za vodu prema naprijed.

#### **NAPOMENA**

Cijev za vodu hladnjaka je cijev za cirkulaciju vode koja spaja cijev dovoda za vodu i crijeva iz sustava za pročišćavanje vode hladnjaka.

2. Da biste isključili crijevo, pritisnite i držite **prozirnu spojnicu (A)** i odvojite **crijevo za vodu (B)**.

#### **OPREZ**

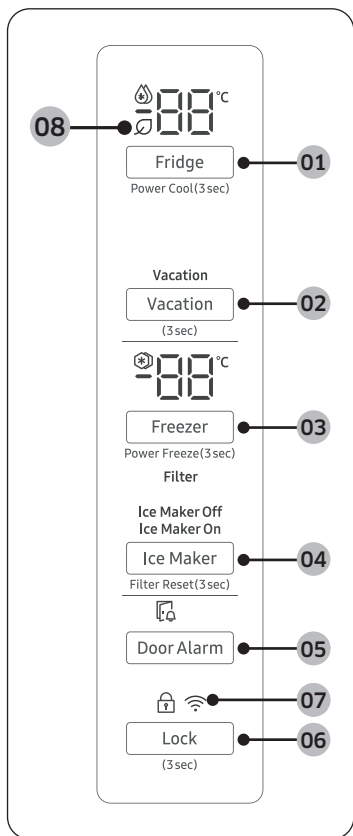
Ne primjenjujte preveliku silu na spojnicu. Može puknuti.

# Operacije

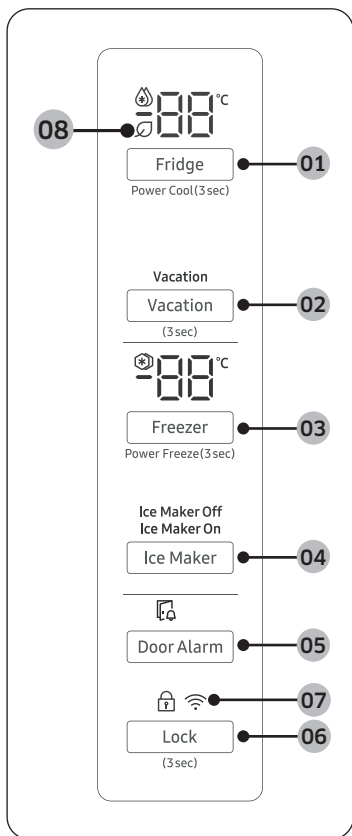
## Glavna ploča

Stvarni izgled glavne ploče može biti različit od onoga na slici, a dizajn glavne ploče podleže promjenama bez obavjesti.

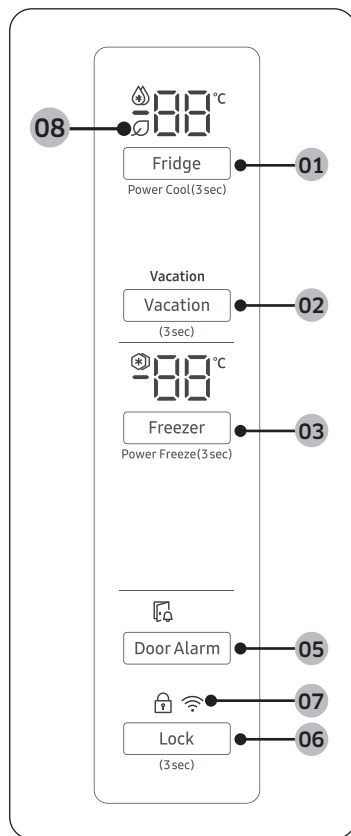
Tip A



Tip B



Tip C



**01** Fridge (Hladnjak) / Power Cool  
(Brzo hlađenje)

**03** Freezer (Zamrzivač) / Power Freeze  
(Brzo zamrzavanje)

**05** Door Alarm (Alarm za vrata)

**07** Network connection (Mrežna veza)

**02** Vacation (Odmor)


**04** Ice Maker / Filter Reset \*  
(Ledomat / Resetiranje filtera \*)

**06** Lock (Zaključati)


**08** AI energy mode \* (AI energetski mod \*)

\* Samo primjenjivi modeli



## Hladnjak / Brzo hlađenje (3 s)

Hladnjak	Gumb <b>Hladnjak</b> se može koristiti za podešavanje temperature hladnjaka ili za uključivanje / isključivanje brzog hlađenja - Power Cool. Temperaturu hlađenja možete ručno podesiti za hladnjak. Nastavite pritiskati gumb <b>Hladnjak</b> za odabir željene temperature između 1 °C i 7 °C.
Power Cool (Brzo hlađenje)	Power cool ubrzava proces hlađenja pri maksimalnoj brzini ventilatora. To je korisno za brzo hlađenje hrane koja se brzo kvari, ili nakon što su vrata ostala otvorena neko vrijeme. Hladnjak stalno radi punom brzinom nekoliko sati, a zatim se vraća na prethodnu temperaturu. Pritisnite i držite gumb <b>Hladnjak</b> za 3 sekunde. Odgovarajući indikator (  ) svijetli, a hladnjak će ubrzati proces hlađenja za vas.




## O2 Odmor (3 sek)

Vacation (Odmor)	<p>Ako idete na odmor ili poslovni put, ili ako ne namjeravate koristiti hladnjak dulje vrijeme, koristite način odmora.</p> <ul style="list-style-type: none"><li>• Da biste aktivirali način rada za odmor, pritisnite i držite <b>gumb za odmor - Vacation</b> 3 sekunde. Indikator odmora se uključuje dok će se zaslon temperature hladnjaka isključiti. Temperatura hladnjaka bit će kontrolirana ispod 17 °C.</li><li>• Da biste deaktivirali način rada za odmor, pritisnite i držite <b>gumb za odmor - Vacation</b> ponovo za 3 sekunde. Temperatura hladnjaka će se vratiti na prethodnu postavku.</li></ul> <p> <b>NAPOMENA</b></p> <ul style="list-style-type: none"><li>• Prije korištenja načina rada za odmor obavezno uklonite hranu iz hladnjaka.</li><li>• Način odmora će biti onemogućen ako prilagodite temperaturu.</li></ul>
------------------	--

## O3 Zamrzivač / Brzo zamrzavanje - Power Freeze (3 s)

Zamrzivač	Gumb <b>Zamrzivač</b> se može koristiti za podešavanje temperature zamrzivača ili za uključivanje funkcije brzog zamrzavanja - Power Freeze. Dostupne temperature su između -15 °C i -23 °C.
Power Freeze (Brzo zamrzavanje)	<p>Power Freeze (brzo zamrzavanje) ubrzava proces hlađenja pri maksimalnoj brzini ventilatora. Zamrzivač stalno radi punom brzinom nekoliko sati, a zatim se vraća na prethodnu temperaturu.</p> <ul style="list-style-type: none"><li>• Da biste aktivirali način rada za brzo zamrzavanje - Power Freeze, pritisnite i držite <b>gumb Zamrzivač - Freezer</b> 3 sekunde. Odgovarajući indikator (  ) svijetli, a hladnjak će ubrzati proces zamrzavanja za vas.</li><li>• Da biste ga deaktivirali, pritisnite i držite <b>gumb Zamrzivač - Freezer</b> ponovo za 3 sekunde. Temperatura zamrzivača će se vratiti na prethodnu postavku.</li><li>• Želite li zamrznuti velike količine namirnica, aktivirajte funkciju Brzo zamrzavanje najmanje 20 sati prije spremanja namirnica u zamrzivač.</li></ul> <p> <b>NAPOMENA</b></p> <p>Korištenje funkcije Power Freeze povećava potrošnju energije. Provjerite jeste li je isključili i vratili na prethodnu temperaturu ako ne namjeravate koristiti ovu funkciju.</p>



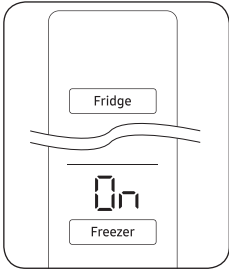
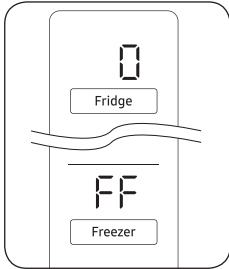

## 04 Ledomat / Ponovno postavljanje filtra (3 s)

Ledomat	<p>Pritisnite Ice Maker (Ledomat) kako biste uključili ili isključili aparat za led.</p> <p>Aparat za led ima 2 indikatora (<b>Ice Maker On/Ice Maker Off</b>) za označavanje radnog statusa.</p> <ul style="list-style-type: none"><li>• Kad ledomat radi, uključuje se odgovarajući (<b>Ice Maker On</b>) indikator.</li><li>• Kad je ledomat isključen, uključuje se odgovarajući (<b>Ice Maker Off</b>) indikator. U tom slučaju, stvaranje leda je onemogućeno, čak i ako pritisnete gumb <b>Cubed Ice (kocke)</b> ili <b>Crushed Ice (lomljen)</b> na ploči dozatora. Da biste omogućili izradu leda, morate uključiti aparat za led.</li><li>• Kada je ledomat isključen, pritiskom na polugu dozatora više od 5 sekundi automatski će se uključiti ledomat.</li><li>• Kada isključite ledomat, morate pričekati najmanje 1 minutu prije nego što ga možete ponovno uključiti.</li></ul> <p> <b>OPREZ</b></p> <p>Ako je posuda za ledom uklonjena, morate isključiti ledomat.</p> <p> <b>NAPOMENA</b></p> <p>Ako je aparat isključen, on će se uključiti ako pritisnete i držite polugu leda dulje od 5 sekundi.</p>
Filter Reset (Poništavanje filtra)	<p>Nakon približno 6 mjeseci (približno 300 galona) korištenja originalnog filtra za vodu, indikator filtra postaje crven kako bi vas podsjetio da je potrebno zamijeniti filter. Indikator filtra treperi ref nekoliko sekundi kada otvorite vrata, podsjećajući vas da filter treba zamijeniti. Ako se to dogodi, zamijenite filter i pritisnite i držite Filter Reset za 3 sekunde. Indikator filtra će se resetirati, a Filter indicator se isključuje.</p> <p> <b>NAPOMENA</b></p> <p>Neka regionalna područja imaju relativno velike količine vapna sadržane u vodi. To može smanjiti životni vijek filtra. U tim područjima, morat ćete zamijeniti filter vode češće nego što je gore navedeno.</p>

## 05 Alarm za vrata

Door Alarm (Alarm za vrata)	<p>Možete postaviti alarm za podsjetnik. Ako su vrata ostavljena otvorena dulje od 2 minute, alarm će se oglasiti dok indikator alarma treperi. Alarm je omogućen tvorničkim zadanim postavkama. Da biste onemogućili alarm, <b>alarm za vrata-Door Alarm</b>. Da biste omogućili pritisnite <b>Door Alarm</b> ponovno.</p> <p>Ako su vrata otvorena 5 minuta, unutarnja svjetla (u hladnjaku i zamrzivaču) će treptati 10 sekundi, a zatim se uključiti. To će se ponavljati svake minute tijekom 5 minuta. Na taj način se upozoravaju osobe oštećenog sluha da su vrata otvorena i to je normalno.</p>
-----------------------------	---

## 06 Zaključavanje (3 sek)/Wi-Fi uključen ili isključen (10 sek)

<b>Lock Zaključaj</b> (Glavna ploča)	<p>Da biste spriječili slučajne promjene postavki, pritisnite i držite <b>Zaključaj - Lock</b> 3 sekunde. Glavna ploča bit će isključena i indikator zaključavanja (  ) će se uključiti.</p> <p>Kada je Lock (Zaključaj) uključen, indikator treperi ako se pritisne bilo koji gumb na glavnoj ploči.</p> <p>Ako ponovno pritisnete i zadržite gumb više od 3 sekunde, zaključavanje će se deaktivirati.</p> <p>Međutim, zaključavanje će se ponovno aktivirati ako se ne pritisne nijedna tipka unutar 1 minute.</p> <p> <b>NAPOMENA</b></p> <p>Zaključavanje na glavnoj ploči ne utječe na dozator. Dozator radi neovisno kao i poluga dozatora. Za zaključavanje dozatora i poluge za raspodjelu, koristite funkciju zaključavanja na dozatoru.</p>
<b>Wi-Fi uključen ili isključen</b>	<p>Da uključite ili isključite Wi-Fi, 10 sekundi držite dugme <b>Zaključavanje</b>. Na zaslonu se na 5 sekundi prikazuje status Wi-Fi (kao što se vidi na slici).</p> <p style="text-align: center;"><b>Wi-Fi On</b>                      <b>Wi-Fi Off</b></p> <div style="display: flex; justify-content: space-around; align-items: center;"><div style="text-align: center;"></div><div style="text-align: center;"></div></div> <p> <b>NAPOMENA</b></p> <ul style="list-style-type: none"><li>• Morate uključiti Wi-Fi da biste hladnjak povezali na aplikaciju SmartThings.</li><li>• Za više informacija, vidite odeljak SmartThings (samo primjenjivi modeli).</li></ul>

## 07 Network connection (Mrežna veza)

Ova ikonica ukazuje da je hladnjak povezan na mrežu. Ukoliko ikonica Wi-Fi zatrepti, preporučujemo da svoj hladnjak povežete na aplikaciju SmartThings. Svoj hladnjak možete kontrolirati i nadzirati putem aplikacije SmartThings. Za više informacija, vidite odeljak **SmartThings** (samo primjenjivi modeli).

## 08 AI energetski mod

Ikonica  se pojavljuje ukoliko uključite AI energetski mod u aplikaciji SmartThings.

### **NAPOMENA**

- Kada se alarm oglasi, možete pritisnuti bilo koje dugme na Glavnoj ploči da ugasite alarm.
- Čak i ako je zvuk alarma isključen, alarm će se ponovno čuti nakon 12 sati ako uzrok zvuka alarma nije riješen.



### Ugradnja

Posetite Google Play Store, Galaxy Apps ili Apple App Store i potražite „SmartThings”. Preuzmite i instalirajte aplikaciju Samsung Electronics-a, SmartThings, na svoj pametni uređaj.

#### NAPOMENA

- Podržana softverska verzija aplikacije SmartThings podlježe promijenama u skladu sa politikom podrške OS proizvođača. Osim toga, što se tiče aplikacije SmartThings ili funkcija koje ta aplikacija podržava, nova politika ažuriranja aplikacije na postojećoj verziji OS može biti povučena iz praktičkih ili sigurnosnih razloga.
- Aplikacija podlježe izmjenama bez prethodne obavijesti radi poboljšanja uporebljivosti i učinka. Obzirom da se verzija OS za mobilne telefone ažurira svake godine, i SmartThings se stalno ažurira u skladu sa najnovijim OS. Ukoliko imate pitanja u vezi sa prethodno navedenim stavkama, molimo Vas da nas kontaktirate na sljedeću adresu: [st.service@samsung.com](mailto:st.service@samsung.com)
- Preporučeni sustavi šifriranja obuhvaćaju WPA / TKIP i WPA2 / AES. Bilo koji noviji ili nestandardni protokoli provjere autentičnosti Wi-Fi nisu podržani.
- Na bežične mreže može utjecati bežični komunikacijski okoliš.
- Ukoliko vaš davatelj internetskih usluga registrira MAC adresu vašeg računala ili modema radi identificiranja, vaš Samsung Smart hladnjak se možda neće povezati na internet. Ukoliko do toga dođe, za tehničku pomoć se obratite svojem davatelju internetskih usluga.
- Postavke vatrozida vašeg mrežnog sustava mogu spriječiti vaš Samsung pametni hladnjak da pristupi internetu. Kontaktirajte svog davatelja internetskih usluga za tehničku pomoć. Ukoliko se taj simptom nastavi, obratite se lokalnom Samsung servisnom centru ili maloprodavaču.
- Za konfiguriranje postavki bežične pristupne točke (PT), konsultirajte korisnički priručnik za PT (usmjerivač).
- Samsung pametni hladnjaci podržavaju IEEE 802.11 b/g/n (2.4 GHz) protokole. (Preporučuje se IEEE 802.11 n.)
- Neovlašteni Wi-Fi bežični usmjerivači možda se neće povezati sa primjenjivim Samsung pametnim hladnjacima.

### Samsung račun

Za uporabu aplikacije, zahteva se da registrirate svoj Samsung račun. Ukoliko nemate Samsung račun, slijedite zaslonske upute aplikacije kako biste ga kreirali.

### Kretanje iz početka

Uključite uređaj koji hoćete povezati, otvorite aplikaciju SmartThings na svom telefonu, a onda slijedite slijedeće upute.

Ukoliko se pojavi popup prozor koji kaže da je pronađen novi uređaj, dodirnite **DODAJ SADA**.

Ukoliko se popup prozor ne pojavi, dodirnite dugme „+”, a onda, sa liste dostupnih uređaja, odaberite uređaj koji hoćete povezati.

Ukoliko vam uređaj nije na listi dostupnih uređaja, dodirnite **Podržani uređaji**, odaberite tip uređaja (Hladnjak), a onda odaberite određeni model uređaja.

Slijedite upute iz aplikacije da podesite svoj uređaj. Nakon što je podešavanje uređaja završeno, hladnjak će vam se pojaviti kao „kartica” na zaslonu **Uređaji**.

## Aplikacija SmartThings

### Integrirana kontrola


Svoj hladnjak možete pratiti i kontrolirati kod kuće i dok ste u pokretu.

- Dodirnite ikonicu hladnjaka na Kontrolnoj ploči SmartThings-a ili dodirnite ikonicu Uređaji u dnu Kontrolne ploče, a zatim dodirnite „karticu” hladnjaka da otvorite stranicu Hladnjak.
- Provjerite status operacije ili obavjesti koje se tiču vašega hladnjaka, a onda promijenite opcije ili postavke ukoliko je to potrebno.

### NAPOMENA

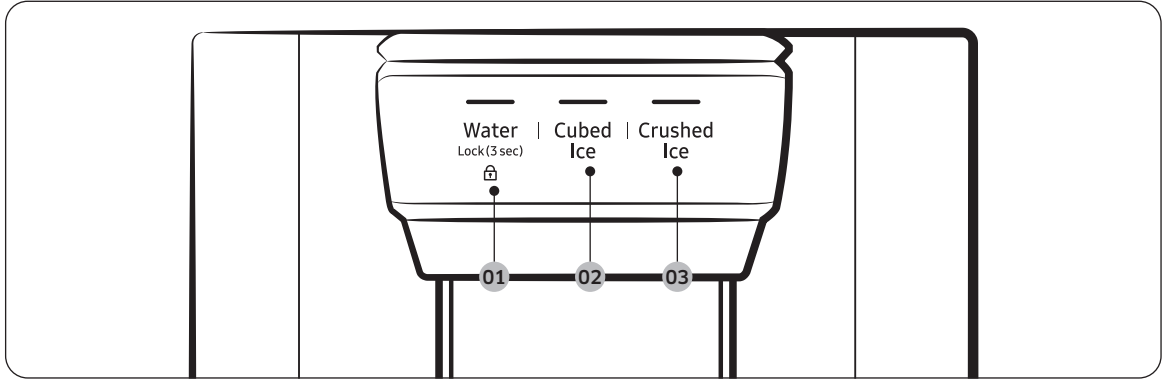
Neke opcije ili postavke hladnjaka možda neće biti dostupne za daljinsko upravljanje.

### Postavke hladnjaka

Kategorija	Šifra	Opis
Praćenje i kontrola	Temperatura hladnjaka	Možete podesiti i pratiti željenu temperaturu hladnjaka.
	Temperatura zamrzivača	Možete podesiti i pratiti željenu temperaturu zamrzivača.
	Ledomat *	Možete uključiti ili isključiti ledomat.
	Brzo hlađenje	Možete uključiti ili isključiti brzo hlađenje i proveritne trenutačne postavke.
Alarmi	Brzo zamrzavanje	Možete uključiti ili isključiti brzo zamrzavanje i proveriti trenutačne postavke.
	Neuobičajeno visoka temperatura	Ovaj alarm se uključuje kada je temperatura u hladnjaku neuobičajeno visoka.
	Vrata se otvaraju	Ovaj se alarm uključuje kada su vrata otvorena određeno vrijeme.
Zamena filtera za vodu*	Zamena filtera za vodu*	Ovaj alarm vas podsjeća da se filter za vodu mora zamijeniti.
	AI energetska mod *	AI energetska mod možete uključiti ili isključiti u Energetskom meniju u aplikacija SmartThings. Stanje AI energetska moda možete provjeriti u aplikacija SmartThings. Na nekim modelima, ikonica  se pojavljuje na glavnoj ploči kako bi pokazala da je AI energetska mod uključen. (samo za primjenjive modele) Uključivanje AI energetska moda smanjuje potrošnju energije, ali može i umanjiti učinak hlađenja.

\* samo primjenjivi modeli

## Ploča dozatora (samo primjenjivi modeli)



**01** Voda / zaključavanje

**02** Kockice leda

**03** Drobljeni led

**01** Voda / zaključavanje (3 s)

Voda	Za ispuštanje rashlađene vode, pritisnite <b>Voda</b> . Odgovarajući indikator se uključuje.
<b>Lock Zaključaj</b> (Ploča dozatora / poluga za dozator)	<p>Da biste spriječili korištenje gumba na ploči dozatora i poluge dozatora, pritisnite i držite <b>Voda - Water</b> dulje od 3 sekunde. Ako ponovno pritisnete i zadržite gumb dulje od 3 sekunde, zaključavanje dozatora će se deaktivirati.</p> <p>Kada je zaključavanje dozatora uključeno, indikator treperi ako se pritisne bilo koji gumb na glavnoj ploči ili poluga dozatora.</p> <p><b>NAPOMENA</b></p> <p>Zaključavanje <b>Lock</b> na ploči dozatora ne utječe na kontrole na glavnoj ploči. Za zaključavanje glavne ploče koristite funkciju zaključavanja na glavnoj ploči.</p>

**02** Kockice leda - Cubed Ice

Kockice leda	Pritisnite <b>Kockice leda - Cubed Ice</b> za ispuštanje ledenih kocki. Odgovarajući indikator se uključuje.
--------------	--

**03** Drobljeni led - Crushed Ice

Drobljeni led	Pritisnite <b>Drobljeni led - Crushed Ice</b> za ispuštanje drobljenog leda. Odgovarajući indikator se uključuje.
---------------	---

## Posebne značajke

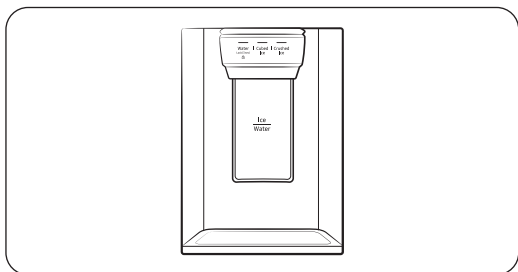
Hladnjak je opremljen uređajima koji se prilagođavaju korisnicima i omogućavaju veliki broj prednosti.

### Dozator za vodu/led (samo kod određenih modela)

Koristeći dozator, možete ispustiti vodu sa ili bez leda.

Dozator vode nudi 3 opcije: ohlađenu vodu, kockasti led i smrvljeni led. Za ispuštanje rashlađene vode, pritisnite **Voda - Water** na ploči dozatora. Stavite čašu za vodu ispod spremnika, a zatim pritisnite polugu dozatora.

Za ispuštanje vode s ledom



1. Kada je omogućen Ice Maker (ledomat), pritisnite **Cubed Ice (kocke leda)** ili **Crushed Ice (drobljen led)** za odabir vrste leda.
2. Stavite čašu za vodu ispod spremnika, a zatim pritisnite **polugu dozatora** čašom. Led će biti ispušten iz spremnika.
3. Pritisnite **Voda - Water** za odabir vode.
4. Gurnite **polugu dozatora** čašom. Voda će biti ispuštena iz spremnika.

### NAPOMENA

- Dozator će prestati s izdavanjem ako nastavljate gurati polugu dozatora otprilike 1 minutu. Da biste dobili više vode, otpustite i ponovno pritisnite polugu.
- Pazite da čaša bude u ravnini s dozatorom kako biste izbjegli prelijevanje dozirane vode.
- Ako se ne koristite dozatorom 2 - 3 dana, voda iz dozatora može imati neobičan miris ili okus. Ne radi se o kvaru u sustavu. Prolijte prvih 1 - 2 čaše vode.

### Ledomat (samo kod određenih modela)

Hladnjak je opremljen ugrađenim ledomatom koji automatski dozira led tako da možete uživati u filtriranoj vodi s drobljenim ledom ili kockicama leda.

Izrada leda:

Nakon što instalirate svoj hladnjak i uključite ga, slijedite ove upute kako biste osigurali pravilno stvaranje leda i kako bi posudu s ledom držali punom leda:

1. Neka hladnjak djeluje najmanje 24 sata kako bi se osigurala optimalna izvedba.
2. Ispustite prve 4 do 6 kockica leda u čašu.
3. Pričekajte još 8 sati i ispustite još 4 do 6 kockica leda.
4. Zatim pričekajte još 16 sati i ispustite led u prvu čašu do vrha.

## **NAPOMENA**

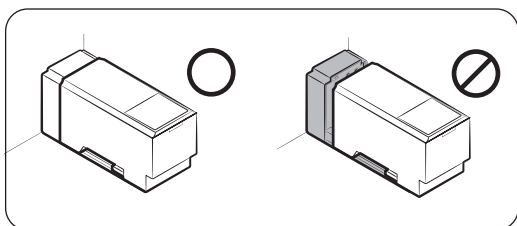
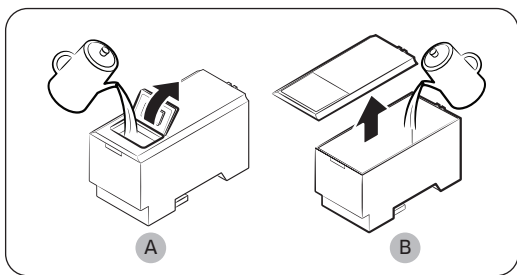
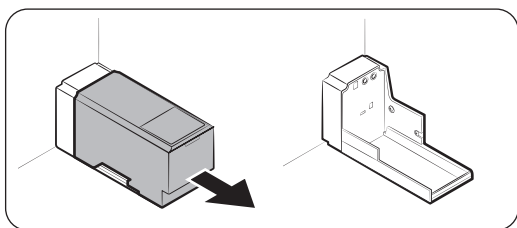
- Ako odjedanput konzumirate sav led, morate pričekati 8 sati prije ispuštanja prvih 4 do 6 kocki. To osigurava da je posuda za led pravilno napunjena ledom.
- Brzo stvorene kocke leda mogu izgledati bijele, što je normalno.

## **OPREZ**

Dozirajte led prema veličini šalice.

- Ako odlažete preveliku količinu, led može pasti na tlo i uzrokovati tjelesne ozljede.
- Led se može akumulirati i blokirati odvod leda.

Za punjenje spremnika vode (samo primjenjivi modeli)



Prije prve upotrebe očistite unutrašnjost spremnika i dobro posušite.

**1.** Držite obje ručke na prednjoj strani spremnika i izvucite, kako je prikazano.

**2.** Otvorite prednji poklopac (A) pokrova ili cijeli poklopac (B) i napunite spremnik s najviše 5 litara vode.

## **OPREZ**

Nemojte premašiti crtu za maksimum. Voda se prelijeva.

**3.** Ponovno umetnite spremnik za vodu i uklopite ga u mehanizam dozatora. Provjerite je li prednja strana (s prednjim poklopcem) spremnika okrenuta prema naprijed.

## **OPREZ**

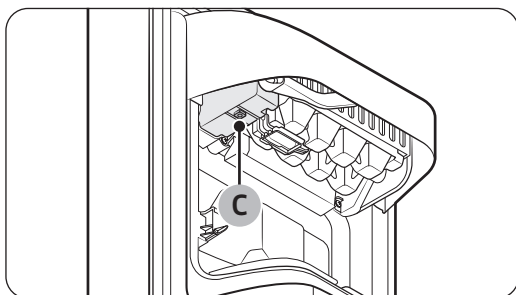
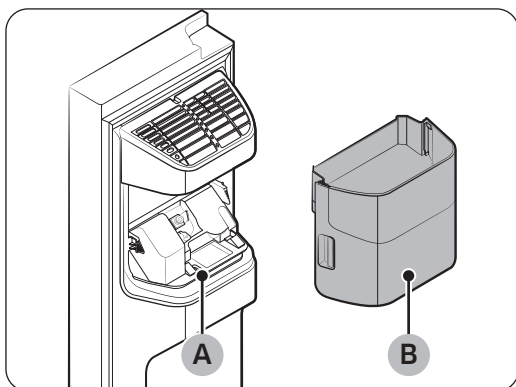
- Pobrinite se da spremnik za vodu stane u policu. U suprotnom, spremnik za vodu možda neće ispravno funkcionirati.
- Nemojte koristiti hladnjak bez umetanja spremnika za vodu. To može smanjiti učinkovitost hlađenja.
- Spremnik punite samo pitkom vodom kao što je mineralna ili pročišćena voda. Nemojte upotrebljavati druge tekućine.
- Budite oprezni kada pomičete napunjeni spremnik. Može doći do tjelesnih ozljeda ako se spremnik ispusti.
- Ne pokušavajte sami rastaviti unutarnju pumpu. Ako je unutarnja pumpa oštećena ili odvojena od spremnika za vodu, dozator ne radi.

## Prije prve upotrebe

- Pritisnite ručicu dozatora za 10 sekundi da ispuštite zrak iz crijeva dovoda za vodu.
- Bacite prvih šest čaša vode kako biste uklonili nečistoće iz dovoda za vodu.

## Ledomat (samo primjenjivi modeli)

Hladnjak je opremljen ugrađenim ledomatom koji automatski dozira led tako da možete uživati u filtriranoj vodi s drobljenim ledom ili kockicama leda po želji.



Ako se led ne dozira, najprije provjerite stvara li ledomat pravilno led.

Provjera ledomata

1. Nježno držite **posudu ledomata (B)** objema rukama i uklonite je iz **žlijeba za led (A)**.
2. Provjerite nalazi li se led u posudi za led ledomata prema potrebi.
3. Pritisnite **gumb (C)** na dnu uređaja za led.
4. Čut ćete zvuk zvonjenja ako aparat za led djeluje ispravno.

### **NAPOMENA**

Ako se simptomi nastave pojavljivati, obratite se monтеру dovoda za vodu ili lokalnom servisnom centru tvrtke Samsung.

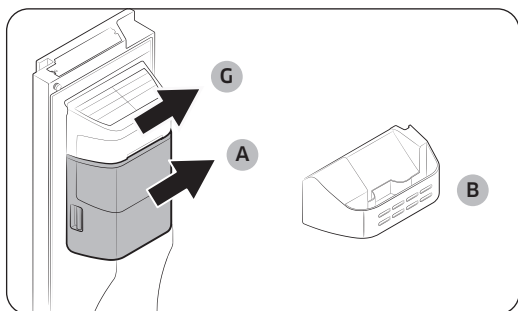
### **OPREZ**

- Nemojte pritiskati tipku više puta nakon što je ladica za led napunjena ledom ili vodom. Voda bi se mogla preliti ili bi se led mogao zaglaviti.
- Kada hladnjak obnovi napajanje strujom nakon nestanka struje, posuda ledomata može sadržavati mješavinu rastopljenih i zaglavljenih kockica leda, što dovodi do kvara sustava. Da biste to spriječili, prije uporabe hladnjaka obavezno ispraznite posudu za led.
- Kako vam posuda za led ne bi ispala, prilikom vađenja ili ponovnog umetanja uhvatite je s obje ruke.
- Nemojte djeci dozvoliti da se igraju u blizini ledomata ili posude za led ledomata, ili pak da se igraju njima. Djeca bi se mogla ozlijediti.
- Ne stavljajte prste ili druge predmete u otvor za doziranje ili u otvor za led. To može prouzročiti tjelesnu ozljedu ili oštećenje imovine.

### **NAPOMENA**

- Vađenje posude za led ne utječe na termičke i mehaničke performanse hladnjaka.
- Navedeni volumen zamrzivača odmjeren je vodicom za zamrzivač i donjom policom, nakon uklanjanja ledomata, gornjih i donjih ladica.

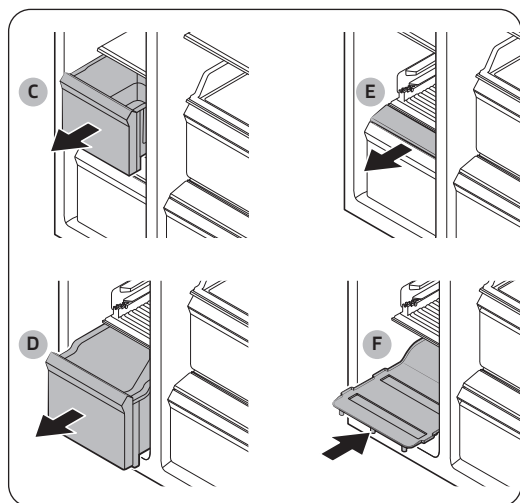
## Dobivanje dodatnog spremiškog prostora (samo kod određenih modela)



Ako ne koristite aparat za led i trebate više prostora za pohranu, izvadite posudu za izradu leda (A) i poklopac ledomata (G). Zatim umetnite štitnik zamrzivača (opcionalno) (B) u mjesto posude ledomata.

### ⚠ OPREZ

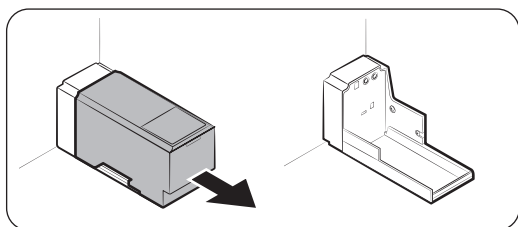
Ako je posuda za led uklonjena, morate isključiti ledomat.



Da biste osigurali više prostora uklonite gornju ladicu (C), donju ladicu (D), i poklopac donje ladice (E). Zatim umetnite predviđenu donju policu (F).

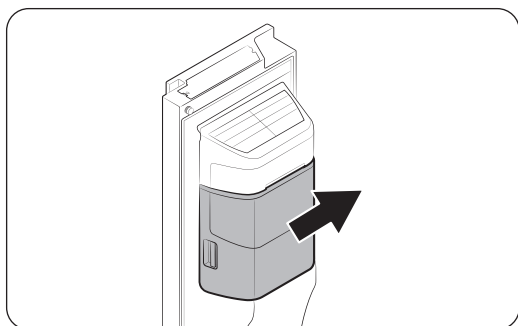
### 📖 NAPOMENA

- Uklanjanje ladica ne utječe na temperaturu ili korištenje zamrzivača.
- Navedeni volumen zamrzivača odmjeren je s donjom policom, nakon uklanjanja gornje ladice, donje ladice i donjeg poklopca ladice.



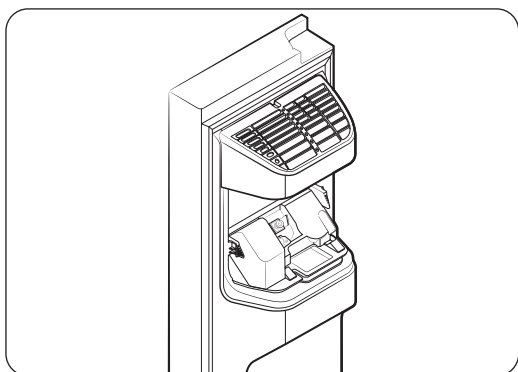
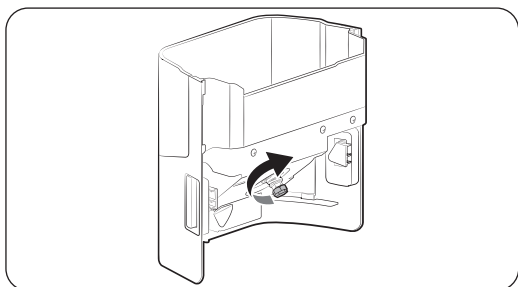
Za više prostora, uklonite spremnik vode i koristite prostor za spremanje više proizvoda.

## Posuda za led ledomata



Ako se led ne proizvodi dulje vrijeme, led može formirati grudice unutar posude. Ako se to dogodi, uklonite i ispraznite posudu za led ledomata.

1. Da biste skinuli posudu ledomata, nježno je podignite i polako izvucite dok držite ručice objema rukama.
2. Uklonite i ispraznite posudu za led ledomata.



3. Kada završite, okrenite ručicu zupčanika na stražnjoj strani posude za 90 °, a zatim vratite posudu na svoje mjesto. Provjerite je li posuda ispravno umetnuta dok ne čujete zvuk klik.
4. Pritisnite Ice Maker (Ledomat) kako biste ponovno aktivirali aparat za led.

#### **OPREZ**

- Ne primjenjujte preveliku silu na poklopac posude. Poklopac se može slomiti.
- Ne zatvarajte vrata snažno. Voda se može proliti po ledomatu.
- Kako biste spriječili ozljede, očistite led ili vodu koja se prolila na pod.
- Kako biste spriječili nesretne slučajeve ili ozljede, nemojte dozvoliti djeci da se igraju dozatorom vode ili ledomatom.
- Ne stavljajte ruku ili predmet u otvor za led. To može prouzročiti tjelesnu ozljedu ili oštećenje proizvoda.

#### **NAPOMENA**

- Svaki zvuk koji se čuje iz ledomata koji nastaje tijekom postupka proizvodnje leda je normalan.
- Dok su vrata otvorena ne radi ni ledomat niti dozator vode.



# Održavanje

## Čišćenje

### Iznutra i izvana

#### ⚠ UPOZORENJE

- Nemojte koristiti benzen, razrjeđivač ili dom/auto deterdžent kao što je Clorox™ za potrebe čišćenja. Oni mogu oštetiti površinu hladnjaka i uzrokovati požar.
- Nemojte prskati vodu na hladnjak. To može uzrokovati strujni udar.
- Nemojte stavljati prste ili druge predmete u otvor dozatora.

Redovito upotrebljavajte suhu krpu za uklanjanje stranih tvari poput prašine ili vode s priključaka utikača napajanja i kontaktnih točaka.

1. Iskopčajte kabel za napajanje.
2. Hladnjak čistite iznutra i izvana vlažnom mekom krpom bez dlačica ili papirnim ručnikom.
3. Kad ste gotovi, dobro posušite suhom krpom ili papirnim ručnikom.
4. Ukopčajte kabel za napajanje.

### Dozator za led/vodu (samo kod određenih modela)

#### 📖 NAPOMENA

U higijenske svrhe često očistite područje dozatora.

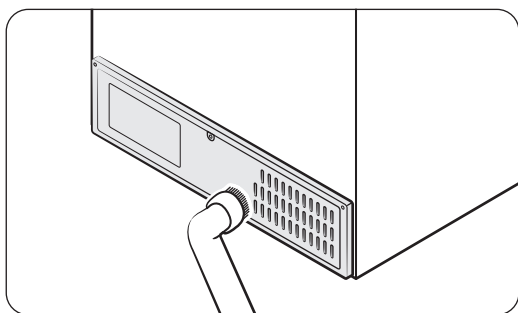
#### ⚠ OPREZ

Kada se odabere drobljeni led, u žlijebu izpusta leda mogu se sakupiti ostaci leda. Da biste to spriječili, uklonite zaostali led iz žlijeba pomoću meke, čiste krpe.

### Gumene brtve

Ako se gumene brtve vrata zaprljaju, vrata se možda neće dobro zatvarati i smanjiti će performanse i učinkovitost hladnjaka. Koristite blagi deterdžent i vlažnu tkaninu za čišćenje gumenih brtvi. Zatim dobro osušite krpom.

### Stražnja ploča



Da bi kabeli i izloženi dijelovi stražnje ploče bili zaštićeni od prljavštine, usisajte ploču jednom ili dvaput godišnje.

#### ⚠ OPREZ

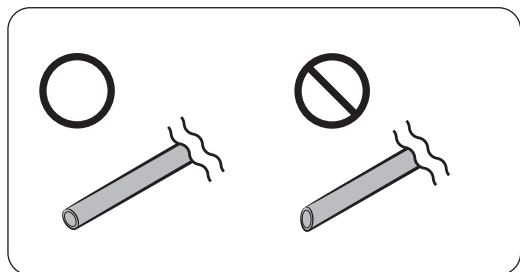
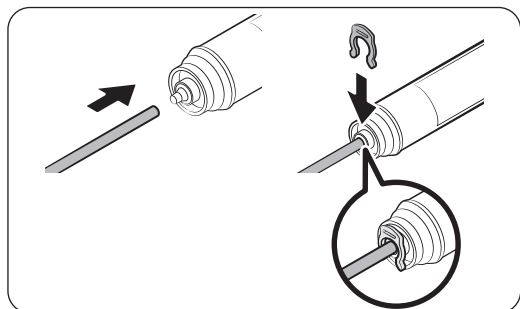
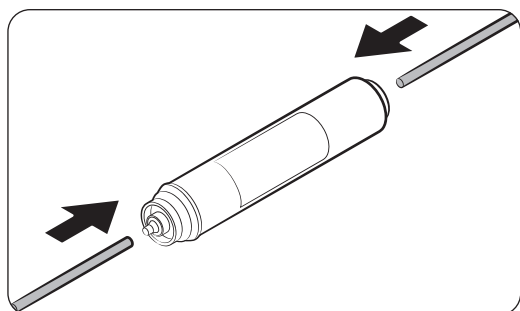
Nemojte skidati poklopac **stražnje ploče**. Može doći do strujnog udara.

## Zamjena

### Filtar za vodu (samo kod određenih modela)

#### ⚠ OPREZ

- Nemojte koristiti filtre za vodu drugih proizvođača. Koristite samo filtre koje pruža ili je odobrio Samsung.
- Neodobreni filtri mogu propuštati i oštetiti hladnjak, uzrokujući strujni udar. Samsung ne snosi nikakvu odgovornost za bilo kakvu štetu koja se može pojaviti od korištenja filtra za vodu trećih strana.
- Indikator filtra postaje crven kao podsjetnik koji vam omogućuje da znate da je vrijeme za zamjenu filtra za vodu.



#### 📖 NAPOMENA

- Novo instalirani filterar može uzrokovati kratko ispuštanje vode iz spremnika vode. To je zato što je zrak ušao u cijev za vodu.
- Prilikom ove zamjene hladnjak može ispuštati vodu na pod. Ako dođe do ovoga, obrišite vodu suhom krpom.

1. Isključite glavni dovod vode.
2. Priključite liniju opskrbe vodom na ulaznu stranu filtra do kraja.
3. Spojite liniju dozatora na izlaznu stranu filtra.
4. Provjerite ima li curenja. Ako ne, popraviti linije spojnica.
5. Stavite filterar za vodu na mjesto i učvrstite ga spojnica.
6. Pritisnite i držite **Resetiranje filtra** za 3 sekunde da biste resetirali životni ciklus filtra.
7. Kada je zamjena dovršena, isperite s 1 litrom vode kako biste uklonili nečistoće iz vodene linije.

#### ⚠ OPREZ

Pri prilagodavanju duljine cjevovoda za vodu, pobrinite se da izgladite izrezanu površinu pod pravim kutom. Time se sprječava curenje vode.

## Sustav za pročišćavanje vode reverznom osmozom

Tlak vode sustava za dovod vode do sustava za filtriranje vode reverzne osmoze mora biti između 206 kPa (30 psi) i 861 kPa (125 psi).

Tlak vode sustava za filtriranje vode reverzne osmoze do hladne vode hladnjaka mora biti najmanje 206 kPa (30 psi). Ako je tlak vode ispod navedenog:

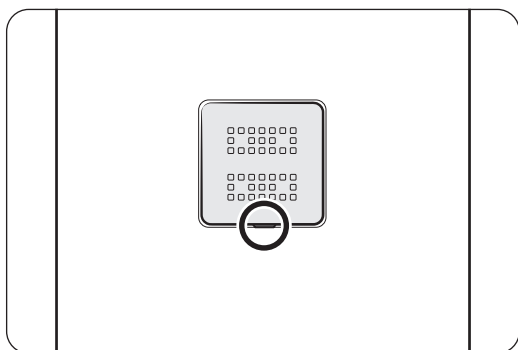
- Provjerite je li filter sedimenta u sustavu reverzne osmoze blokiran. Ako je potrebno, zamijenite filter.
- Ponovno napunite spremnik za vodu sustava za reverznu osmozu.
- Ako je hladnjak opremljen filtrom za vodu, moguće je dodatno smanjiti tlak vode ako se upotrebljava u kombinaciji sa sustavom za reverznu osmozu. Uklonite filter za vodu.

Za dodatne informacije ili usluge servisiranja obratite se licenciranom vodoinstalateru.

## Naručivanje novog filtra

Za kupnju novog filtra za vodu (vrsta dijela: **HAFEX/EXP**), kontaktirajte lokalni servisni centar tvrtke Samsung.

## Filtar dezodoratora



- Alat s ravnom glavom stavite u žlijeb na dnu poklopca filtra dezodoratora i podignite. Zamijenite filter, a zatim vratite pokrov filtra.
- Preporučeno razdoblje trajanja filtra dezodoratora je godinu dana, a razdoblje može varirati ovisno o korištenju. Filtar dezodoratora možete kupiti pojedinačno u servisnom centru.

## Svjetiljke

Svjetiljke ne mogu servisirati korisnici. Za zamjenu svjetiljki hladnjaka, obratite se lokalnom servisnom centru tvrtke Samsung.

## Žarulja (izvor svjetlosti)

Ovaj proizvod sadržava izvor svjetlosti klase energetske učinkovitosti <G>.

Žarulje i/ili upravljačke jedinice ne mogu servisirati korisnici. Kako biste zamijenili žarulje i/ili upravljačke jedinice u proizvodu obratite se lokalnom servisnom centru tvrtke Samsung.

Detaljne upute za zamjenu žarulja ili upravljačkih jedinica u vašem proizvodu možete pronaći na web-mjestu tvrtke Samsung (<http://www.samsung.com>); idite na Podrška > početna stranica Podrške i unesite naziv modela.

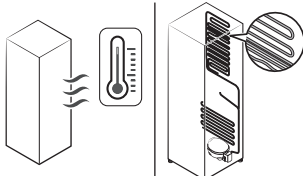
Za rastavljanje žarulja i/ili upravljačkih jedinica jednostavno slijedite upute za zamjenu navedene u prethodnom tekstu.

# Rješavanje problema

Prije poziva na servis pregledajte kontrolne točke u nastavku. Svi pozivi u vezi s normalnim situacijama (bez slučajeva kvara) bit će naplaćeni korisnicima.

## Opće

### Temperatura

Simptom	Mogući uzroci	Rješenje
Hladnjak/zamrzivač ne radi. Temperatura hladnjaka/zamrzivača je topla.	<ul style="list-style-type: none"> <li>Kabel za napajanje nije ispravno priključen.</li> </ul>	<ul style="list-style-type: none"> <li>Pravilno priključite kabel za napajanje.</li> </ul>
	<ul style="list-style-type: none"> <li>Kontrola temperature nije ispravno postavljena.</li> </ul>	<ul style="list-style-type: none"> <li>Postavite nižu temperaturu.</li> </ul>
	<ul style="list-style-type: none"> <li>Hladnjak se nalazi u blizini izvora topline ili izravne sunčeve svjetlosti.</li> </ul>	<ul style="list-style-type: none"> <li>Hladnjak držite podalje od izravne sunčeve svjetlosti ili izvora topline.</li> </ul>
	<ul style="list-style-type: none"> <li>Nema dovoljno razmaka između hladnjaka i obližnjih zidova ili ormara.</li> </ul>	<ul style="list-style-type: none"> <li>Preporučujemo da razmak između hladnjaka i obližnjih zidova (ili ormara) bude veći od 50 mm.</li> </ul>
	<ul style="list-style-type: none"> <li>Hladnjak je preopterećen. Hrana blokira ventilaciju hladnjaka.</li> </ul>	<ul style="list-style-type: none"> <li>Nemojte preopterećivati hladnjak. Nemojte dopustiti da hrana blokira otvore za ventilaciju.</li> </ul>
Hladnjak / zamrzivač pretjerano hladi.	<ul style="list-style-type: none"> <li>Kontrola temperature nije ispravno postavljena.</li> </ul>	<ul style="list-style-type: none"> <li>Postavite višu temperaturu.</li> </ul>
Unutarnji zid je vruć.	<ul style="list-style-type: none"> <li>Hladnjak ima cjevovod otporan na toplinu u unutarnjem zidu.</li> </ul>	<ul style="list-style-type: none"> <li>Kako bi se spriječilo stvaranje kondenzata, hladnjak ima cijevi otporne na toplinu u prednjim kutovima. Ako se temperatura okoline poveća, ova oprema možda neće raditi učinkovito. Ne radi se o kvaru u sustavu.</li> </ul> 

## Miris

Simptom	Mogući uzroci	Rješenje
Hladnjak ima mirise.	<ul style="list-style-type: none"><li>Pokvarena hrana.</li></ul>	<ul style="list-style-type: none"><li>Očistite hladnjak i uklonite svu pokvarenu hranu.</li></ul>
	<ul style="list-style-type: none"><li>Hrana s jakim mirisima.</li></ul>	<ul style="list-style-type: none"><li>Uvjerite se da je jako mirisna hrana hermetički umotana.</li></ul>

## Inje

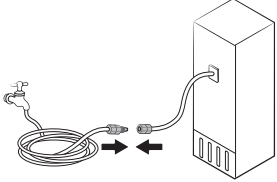
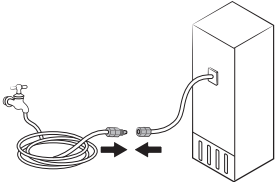
Simptom	Mogući uzroci	Rješenje
Inje oko otvora.	<ul style="list-style-type: none"><li>Hrana blokira ventilaciju.</li></ul>	<ul style="list-style-type: none"><li>Pobrinite se da hrana ne blokira otvore za ventilaciju hladnjaka.</li></ul>
Inje na unutarnjim zidovima.	<ul style="list-style-type: none"><li>Vrata nisu ispravno zatvorena.</li></ul>	<ul style="list-style-type: none"><li>Uvjerite se da hrana ne blokira vrata. Očistite brtvu na vratima.</li></ul>

## Kondenzacija

Simptom	Mogući uzroci	Rješenje
Kondenzacija se formira na unutarnjim zidovima.	<ul style="list-style-type: none"><li>Ako vrata ostanu otvorena, vlaga ulazi u hladnjak.</li></ul>	<ul style="list-style-type: none"><li>Uklonite vlagu i ne ostavljajte otvorena vrata dulje vrijeme.</li></ul>
	<ul style="list-style-type: none"><li>Hrana s visokim sadržajem vlage.</li></ul>	<ul style="list-style-type: none"><li>Uvjerite se da je hrana hermetički zatvorena.</li></ul>

## Voda / led (samo modeli s dozatorom)

Simptom	Mogući uzroci	Rješenje
Protok vode je slabiji od normalnog.	<ul style="list-style-type: none"><li>Tlak vode je prenizak.</li></ul>	<ul style="list-style-type: none"><li>Provjerite je li tlak vode između 206 kPa (30 psi) i 861 kPa (125 psi).</li></ul>
Ledomat proizvodi zujanje.	<ul style="list-style-type: none"><li>Funkcija ledomata je aktivirana, ali dovod vode u hladnjak nije spojen.</li></ul>	<ul style="list-style-type: none"><li>Isključite ledomat.</li></ul>
Ledomat ne pravi led.	<ul style="list-style-type: none"><li>Aparat za led je upravo instaliran.</li></ul>	<ul style="list-style-type: none"><li>Morate pričekati 24 sati dok hladnjak ne počne praviti led.</li></ul>
	<ul style="list-style-type: none"><li>Temperatura zamrzivača je previsoka.</li></ul>	<ul style="list-style-type: none"><li>Postavite temperaturu zamrzivača ispod -18 °C (0 °F) ili -20 °C (-4 °F) u toplom ambijentalnom zraku.</li></ul>
	<ul style="list-style-type: none"><li>Na ploči dozatora aktivirano je Lock zaključavanje.</li></ul>	<ul style="list-style-type: none"><li>Deaktivirajte zaključavanje na ploči dozatora.</li></ul>
	<ul style="list-style-type: none"><li>Ledomat je isključen.</li></ul>	<ul style="list-style-type: none"><li>Uključite ledomat.</li></ul>

Simptom	Mogući uzroci	Rješenje
Led se ne ispušta.	<ul style="list-style-type: none"> <li>Ako se dozator leda ne koristi dulje vrijeme (približno 3 tjedna), led se može zaglaviti.</li> </ul>	<ul style="list-style-type: none"> <li>Ako duže vrijeme nećete koristiti hladnjak, ispraznite posudu s ledom i isključite ledomat.</li> </ul>
	<ul style="list-style-type: none"> <li>Posuda za led nije pravilno umetnuta.</li> </ul>	<ul style="list-style-type: none"> <li>Provjerite je li posuda za led pravilno umetnuta.</li> </ul>
	<ul style="list-style-type: none"> <li>Linija za vodu nije ispravno spojena ili vodoopskrba nije uključena.</li> </ul>	<ul style="list-style-type: none"> <li>Provjerite stanje vodovodnih instalacija.</li> </ul> 
Voda ne teče.	<ul style="list-style-type: none"> <li>Linija za vodu nije ispravno spojena ili vodoopskrba nije uključena.</li> </ul>	<ul style="list-style-type: none"> <li>Provjerite stanje vodovodnih instalacija.</li> </ul> 
	<ul style="list-style-type: none"> <li>Na ploči dozatora aktivirano je Lock zaključavanje.</li> </ul>	<ul style="list-style-type: none"> <li>Deaktivirajte zaključavanje na ploči dozatora.</li> </ul>
	<ul style="list-style-type: none"> <li>Instaliran je filter za vodu treće strane.</li> </ul>	<ul style="list-style-type: none"> <li>Koristite samo filtre koje pruža ili je odobrio Samsung.</li> <li>Neodobreni filtri mogu propuštati i oštetiti hladnjak.</li> </ul>

## SmartThings

Simptom	Radnja
„SmartThings” nedostupno u prodavnici aplikacija.	<ul style="list-style-type: none"> <li>Podržana softverska verzija aplikacije SmartThings podlježe promijenama u skladu sa politikom podrške OS proizvođača. Osim toga, što se tiče aplikacije SmartThings ili funkcija koje ta aplikacija podržava, nova politika ažuriranja aplikacije na postojećoj verziji OS može biti povučena iz praktičkih ili sigurnosnih razloga.</li> </ul>
Aplikacija SmartThings ne radi.	<ul style="list-style-type: none"> <li>Aplikacija SmartThings dostupna je samo za primjenjive modele.</li> <li>Stara Samsung Smart Refrigerator aplikacija ne može se povezati na modele Samsung Smart Home.</li> </ul>

Simptom	Radnja
Aplikacija SmartThings je instalirana, ali nije povezana na moj hladnjak.	<ul style="list-style-type: none"> <li>• Morate se prijaviti na svoj Samsung račun da biste rabili aplikaciju.</li> <li>• Postarajte se da vaš usmjerivač radi uobičajeno.</li> <li>• Ukoliko svoj hladnjak niste povezali na aplikaciju SmartThings nakon instaliranja aplikacije, morate uspostaviti vezu pomoću funkcije registrovanja aplikacije.</li> </ul>
Ne mogu se prijaviti na aplikaciju.	<ul style="list-style-type: none"> <li>• Morate se prijaviti na svoj Samsung račun da biste rabili aplikaciju.</li> <li>• Ukoliko nemate Samsung račun, slijedite zaslonske upute aplikacije kako biste ga napravili.</li> </ul>
Pojavljuje se poruka o pogrešci kada probam prijaviti svoj hladnjak.	<ul style="list-style-type: none"> <li>• Može se dogoditi da lako povezivanje ne uspe zbog udaljenosti od usmjerivača ili električnih smetnji iz okoliša. Pričekajte trenutak i pokušajte ponovo. Pričekajte trenutak i pokušajte ponovo.</li> </ul>
Aplikacija SmartThings se uspješno povezala na moj hladnjak, ali ne radi.	<ul style="list-style-type: none"> <li>• Izadite i ponovo pokrenite aplikaciju SmartThings ili prekinite vezu i ponovno povežite usmjerivač.</li> <li>• Isključite kabel za napajanje hladnjaka i ponovno ga priključite nakon 1 minute.</li> </ul>
Ikonica Wi-Fi svjetluca. (📶)	<ul style="list-style-type: none"> <li>• Prije uporabe, povježite svoj hladnjak na aplikaciju SmartThings. Kada je veza uspješno uspostavljena, indikator prestaje svjetlucati. <ul style="list-style-type: none"> <li>- Ukoliko ne uspete uspostaviti vezu ili ne želite rabiti aplikaciju, pritisnite i 10 sekundi držite dugme <b>Zaključavanje</b>. Indikator prestaje svjetlucati, a na temperaturnom zaslonu se prikazuje „ISKLJUČENO”.</li> </ul> </li> </ul>

## Objava otvorenog koda

(Samo za Wi-Fi modele)

Softver koji dolazi sa ovim proizvodom sadrži softver otvorenog koda.

Slijedeći URL [http://opensource.samsung.com/opensource/SMART\\_TP1\\_0/seq/0](http://opensource.samsung.com/opensource/SMART_TP1_0/seq/0) vodi do informacija o licenci otvorenog koda u vezi sa ovim proizvodom.



# Dodatak

---

## Sigurnosne upute

---

- Radi najučinkovitije upotrebe energije držite sve unutarnje dijelove poput košara, ladica, polica i podloške za kockice leda u položaju u kojem su bili pri isporuci proizvođača.
- Ovaj uređaj za hlađenje nije namijenjen za upotrebu kao ugradbeni uređaj.

## Upute za postavljanje

---

### Za uređaje za hlađenje s klimatskim razredom

Ovisno o klimatskoj klasi, ovaj uređaj za hlađenje namijenjen je za upotrebu u rasponu sobne temperature kao što je naznačeno u tablici u nastavku.

Klimatska klasa navedena je na nazivnoj pločici. Proizvod možda neće ispravno funkcionirati na temperaturama izvan tog specifičnog raspona.

Klimatska klasa navedena je na naljepnici unutar hladnjaka

### Učinkovit temperaturni raspon

Hladnjak je namijenjen za uobičajeni rad u temperaturnom rasponu koji je naveden na oznaci razreda.

Razred	Simbol	Raspon temperature okoline (°C)	
		IEC 62552 (ISO 15502)	ISO 8561
Prošireni umjereni	SN	+10 do +32	+10 do +32
Umjereni	N	+16 do +32	+16 do +32
Suptropski	ST	+16 do +38	+18 do +38
Tropski	T	+16 do +43	+18 do +43

### NAPOMENA

Na hlađenje i potrošnju energije hladnjaka mogu utjecati temperatura okoline, učestalost otvaranja vrata i mjesto na koje je hladnjak postavljen. Preporučujemo podešavanje postavki temperature prema potrebi.



## Upute o temperaturi

---

### Preporučena temperatura

Optimalna postavka temperature za čuvanje hrane:

- Hladnjak: 3 °C
- Zamrzivač: -19 °C

#### **NAPOMENA**

Optimalna postavka temperature za pojedini odjeljak ovisi o temperaturi okoline. Temperatura veća od optimalne temelji se na temperaturi okoline od 25 °C.

### Brzo hlađenje

Brzo hlađenje ubrzava postupak hlađenja pri maksimalnoj brzini ventilatora. Hladnjak nastavlja raditi u punoj brzini tijekom dva i pol sata, a zatim se vraća na prethodnu temperaturu.

### Brzo zamrzavanje

Brzo zamrzavanje ubrzava postupak zamrzavanja pri maksimalnoj brzini ventilatora. Zamrzivač nastavlja raditi u punoj brzini 50 sati, a zatim se vraća na prethodnu temperaturu. Želite li zamrznuti velike količine namirnica, aktivirajte Brzo zamrzavanje najmanje 20 sati prije spremanja namirnica u zamrzivač.

#### **NAPOMENA**

Uporabom ove funkcije povećava se potrošnja energije hladnjaka. Isključite funkciju ako vam nije potrebna i vratite zamrzivač na izvorne postavke temperature.

### Kako najbolje očuvati svježinu hrane u hladnjaku (samo kod određenih modela)

Pokrijte namirnice tako da zadrže vlagu i ne preuzmu mirise drugih namirnica. Velike količine hrane poput juhe ili variva podijelite u male porcije i ulijte u plitke posude prije stavljanja u hladnjak. Velike komade mesa ili cijelu perad podijelite na manje komade ili ih stavite u plitke posude prije hlađenja.

### Postavljanje namirnica

Police	Police bi trebale biti podesive kako bi odgovarale raznim oblicima spremnika i posuda.
Specijalizirani odjeljak (samo kod određenih modela)	Zatvorene ladice za očuvanje svježine osiguravaju optimalno okruženje za čuvanje voća i povrća. Povrće zahtijeva više vlage, a voće zahtijeva manje vlage. Ladice za očuvanje svježine opremljene su kontrolnim uređajima za upravljanje razinom vlage. (*Ovisno o modelu i mogućnostima) Ladica za meso s prilagodljivom temperaturom maksimalno produljuje pohranu mesa i sireva.
Spremanje u vratima	Nemojte spremati kvarljive namirnice u vratima. Jaja čuvajte u kartonskom pakiranju na polici. Temperatura spremnika u vratima varira više od temperature u odjeljku hladnjaka. Vrata držite zatvorena što je više moguće.
Odjeljak zamrzivača	U odjeljku zamrzivača možete spremati zamrznutu hranu, stvarati kockice leda i zamrznuti svježe namirnice.

#### **NAPOMENA**

Zamrzavajte samo svjež, neoštećenu hranu. Hranu koja se tek treba zamrznuti držite podalje od već zamrznute hrane. Da biste spriječili da hrana izgubi svoj okus ili da se osuši, stavite je u hermetički zatvorene spremnike.

# Dodatak

## Tablica za čuvanje hrane u hladnjaku i zamrzivaču

Dugotrajna svježina ovisi o temperaturi i izloženosti vlazi. Datumi navedeni na prehrambenim proizvodima nisu jamstvo njihove sigurne upotrebe pa pogledajte tablicu u nastavku i slijedite navedene savjete.

Proizvod		Hladnjak	Zamrzivač
Mliječni proizvodi	Mlijeko	1 tjedan	1 mjesec
	Maslac	2 tjedna	12 mjeseci
	Meki sir	2 tjedna	Ne preporučuje se
Meso	Svježa pečenka, odresci, kotleti	3 - 4 dana	2 - 3 mjeseca
	Kobasice, svježa svinjetina, govedina, poretina	1 - 2 dana	1 - 2 mjeseca
Perad/jaja	Svježe meso peradi	2 dana	6 - 8 mjeseci
	Jaja, svježa u ljusci	2 - 4 tjedna	Ne preporučuje se
Riba/plodovi mora	Svježa riba	1 - 2 dana	3 - 6 mjeseci
	Sušena ili konzervirana riba	3 - 4 tjedna	-
Voće	Jabuke	1 mjesec	-
	Drugo svježe voće	3 - 5 dana	9 - 12 mjeseci
Povrće	Šparoge	2 - 3 dana	-
	Brokula, kelj pupčar, grašak, gljive	3 - 5 dana	-
	Kupus, cvjetača, celer, krastavci, zelena salata	1 tjedan	-
	Mrkva, cikla, rotkvica	2 tjedna	-

## Informacije o modelu i naručivanje rezervnih dijelova

### Informacije o modelu

Da pristupite informacijama o označivanju energetske učinkovitosti ovog proizvoda na Evropskom registru proizvoda za označavanje energetske učinkovitosti (EPREL), skenirajte QR kod sa oznake energetske učinkovitosti.

QR kod možete naći na oznaci energetske učinkovitosti na kutiji vašeg proizvoda.

### Informacije o dijelovima

- Minimalno razdoblje tijekom kojeg su dostupni rezervni dijelovi potrebni za popravak uređaja
  - 7 godina termostati, senzori temperature, tiskane pločice i izvori svjetla, ručke za vrata, šarke za vrata, posudice, košare (kutije ili ladice)
  - 10 godina brtve za vrata
- Minimalno trajanje jamstva rashladnog uređaja koje nudi proizvođač iznosi 24 mjeseca.
- Relevantne informacije za naručivanje rezervnih dijelova izravno ili drugim kanalima koje pruža proizvođač, uvoznik ili ovlašteni predstavnik
- Informacije o profesionalnom popravku možete pronaći na web-mjestu <http://samsung.com/support>. Korisnički priručnik za servisiranje možete pronaći na web-mjestu <http://samsung.com/support>.

**📖 NAPOMENA**

Samsung ovim izjavljuje da je ova radio oprema u skladu sa Direktivom 2014/53/EU i sa relevantnim zakonskim uslovima u UK.

**Informacije o izloženosti RF zračenju:**

Uređaj je ispitan i ispunjava važeća ograničenja izloženosti radiofrekventnom (RF) zračenju.

	Frekventni opseg	Snaga odašiljača (maks.)
Wi-Fi	2412 - 2472 MHz	20 dBm
Bluetooth	2402 - 2480 MHz	20 dBm

**Kontaktirajte SAMSUNG WORLD WIDE**

Ako imate bilo kakvih pitanja ili komentare vezane za proizvode tvrtke Samsung, obratite se SAMSUNG centru za brigu o kupcima.

Zemlja	Kontakt centar	Web mjesto
BOSNIA	055 233 999	<a href="http://www.samsung.com/ba/support">www.samsung.com/ba/support</a>
BULGARIA	0800 111 31 - Безплатен за всички оператори *3000 - Цена на един градски разговор или според тарифата на мобилният оператор 09:00 до 18:00 - Понеделник до Петък	<a href="http://www.samsung.com/bg/support">www.samsung.com/bg/support</a>
CROATIA	072 726 786	<a href="http://www.samsung.com/hr/support">www.samsung.com/hr/support</a>
CZECH	800 - SAMSUNG (800-726786)	<a href="http://www.samsung.com/cz/support">www.samsung.com/cz/support</a>
HUNGARY	0680SAMSUNG (0680-726-7864)	<a href="http://www.samsung.com/hu/support">www.samsung.com/hu/support</a>
LUXEMBURG	261 03 710	<a href="http://www.samsung.com/be_fr/support">www.samsung.com/be_fr/support</a>
SLOVENIA	080 697 267 (brezplačna številka)	<a href="http://www.samsung.com/si/support">www.samsung.com/si/support</a>
POLAND	801-172-678* * (opłata według taryfy operatora)	<a href="http://www.samsung.com/pl/support">www.samsung.com/pl/support</a>
ROMANIA	0800872678 - Apel gratuit *8000 - Apel tarifat în rețea Program Call Center Luni - Vineri: 9 AM - 6 PM	<a href="http://www.samsung.com/ro/support">www.samsung.com/ro/support</a>
SERBIA	011 321 6899	<a href="http://www.samsung.com/rs/support">www.samsung.com/rs/support</a>
SLOVAKIA	0800 - SAMSUNG (0800-726 786)	<a href="http://www.samsung.com/sk/support">www.samsung.com/sk/support</a>
LITHUANIA	8-800-77777	<a href="http://www.samsung.com/support">www.samsung.com/support</a>
LATVIA	8000-7267	<a href="http://www.samsung.com/lv/support">www.samsung.com/lv/support</a>
ESTONIA	800-7267	<a href="http://www.samsung.com/ee/support">www.samsung.com/ee/support</a>
MONTENEGRO	020 405 888	<a href="http://www.samsung.com/support">www.samsung.com/support</a>
CYPRUS	8009 4000 only from landline, toll free	<a href="http://www.samsung.com/gr/support">www.samsung.com/gr/support</a>



Ovaj dokument je originalno proizveden i objavljen od strane proizvođača, brenda Samsung, i preuzet je sa njihove zvanične stranice. S obzirom na ovu činjenicu, Tehnoteka ističe da ne preuzima odgovornost za tačnost, celovitost ili pouzdanost informacija, podataka, mišljenja, saveta ili izjava sadržanih u ovom dokumentu.

Napominjemo da Tehnoteka nema ovlašćenje da izvrši bilo kakve izmene ili dopune na ovom dokumentu, stoga nismo odgovorni za eventualne greške, propuste ili netačnosti koje se mogu naći unutar njega. Tehnoteka ne odgovara za štetu nanесenu korisnicima pri upotrebi netačnih podataka. Ukoliko imate dodatna pitanja o proizvodu, ljubazno vas molimo da kontaktirate direktno proizvođača kako biste dobili sve detaljne informacije.

Za najnovije informacije o ceni, dostupnim akcijama i tehničkim karakteristikama proizvoda koji se pominje u ovom dokumentu, molimo posetite našu stranicu klikom na sledeći link:

<https://tehnoteka.rs/p/samsung-side-by-side-frizider-rs65dg54m3sleo-akcija-cena/>