

Uputstvo za upotrebu

BOSCH kuvalo za vodu TWK1M121



BOSCH



Tehnoteka je online destinacija za upoređivanje cena i karakteristika bele tehnike, potrošačke elektronike i IT uređaja kod trgovinskih lanaca i internet prodavnica u Srbiji. Naša stranica vam omogućava da istražite najnovije informacije, detaljne karakteristike i konkurentne cene proizvoda.

Posetite nas i uživajte u ekskluzivnom iskustvu pametne kupovine klikom na link:

<https://tehnoteka.rs/p/bosch-kuvalo-za-vodu-twk1m121-akcija-cena/>



BOSCH



Register your
new device on
MyBosch now and
get free benefits:
[bosch-home.com/
welcome](https://bosch-home.com/welcome)

Cordless electric kettle

TWK1M...

TWK2M...

TWK3M...

TWK4M...

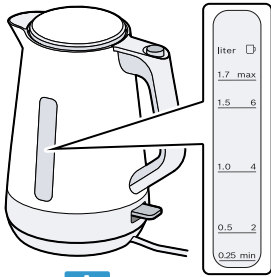
[sl]	Navodila za uporabo	Kuhalnik vode, brezžični	6
[hr]	Korisnički priručnik	Bežično kuhalo za vodu	10
[sr]	Uputstvo za upotrebu	Bežično kuvalo za vodu	14
[mk]	Прирачник	Безжичен електричен котел	18
[sq]	Manuali i përdoruesit	Ngrohëse uji elektrike	22



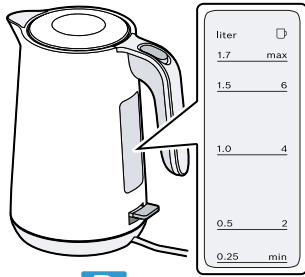
<https://digitalguide.bsh-group.com?mat-no=8001280189>



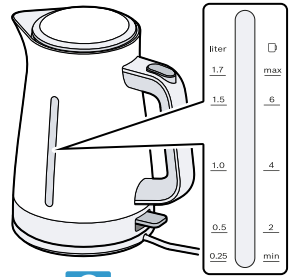
-
- [sl]** Skenirajte kodo QR ali obiščite spletno stran, da odprete podrobnejša navodila za uporabo. Tam boste našli dodatne informacije o aparatu ali priboru.
-
- [hr]** Skenirajte QR kod ili posjetite internetsku stranicu kako biste vidjeli dodatne napomene o uporabi. Tamo možete pronaći dodatne informacije o svojem uređaju ili priboru.
-
- [sr]** Da biste otvorili dodatne napomene za upotrebu, skenirajte QR kôd ili posetite veb-stranicu. Tamo ćete pronaći dodatne informacije o vašem uređaju ili priboru.
-
- [mk]** Скенирајте го QR-кодот или посетете ја веб-страницата за да ги отворите дополнителните напомени за користење. Таму ќе најдете дополнителни информации за Вашиот уред или додатоките.
-
- [sq]** Skanoni kodin QR ose vizitoni faqen e internetit, për të hapur udhëzime të zgjedhuara për përdorimin. Aty do të gjeni informacione shtesë për pajisjen tuaj ose për aksesorët.



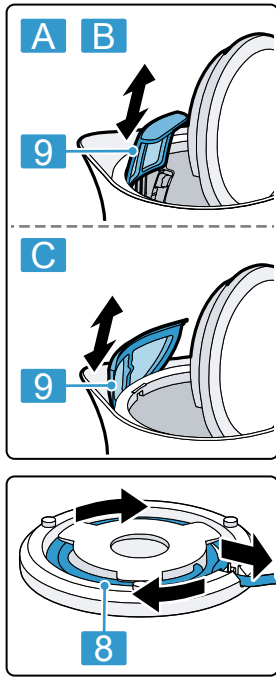
A



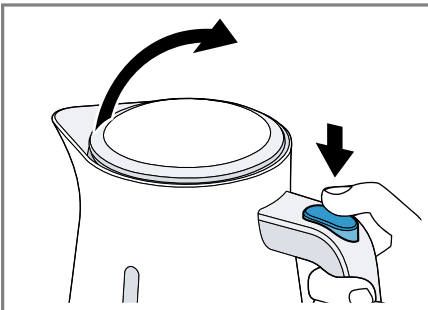
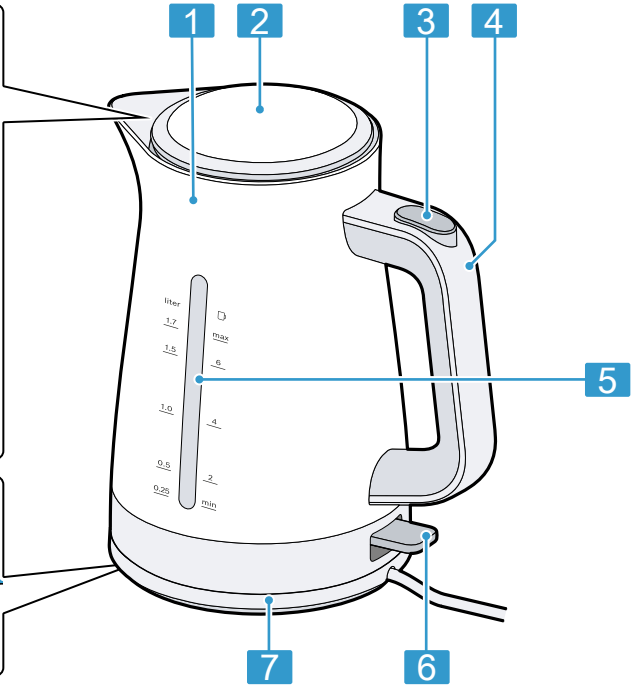
B



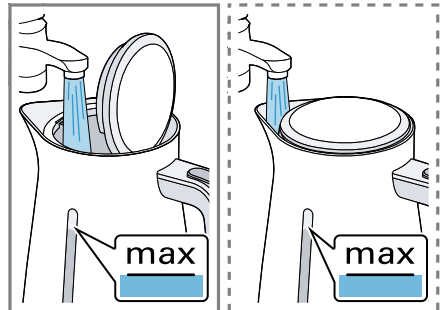
C



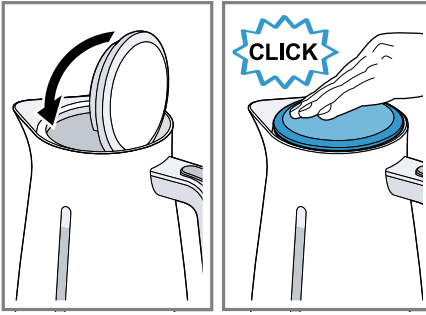
1



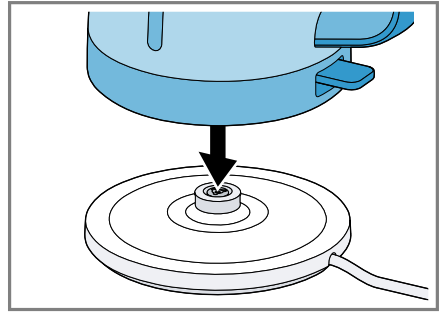
2



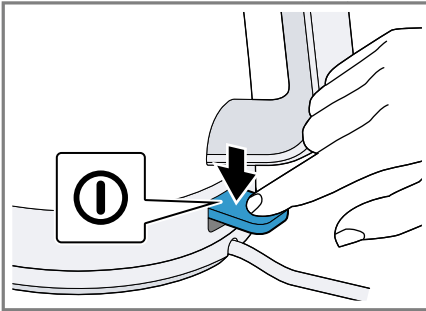
3



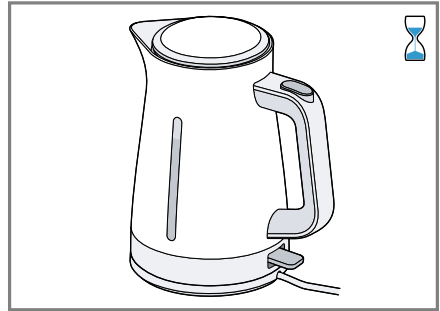
4



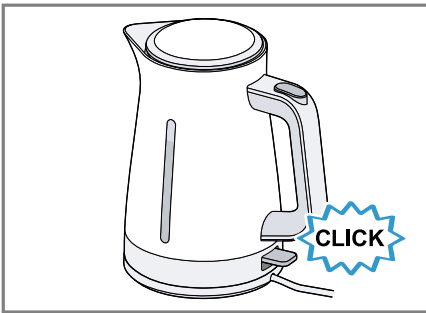
5



6



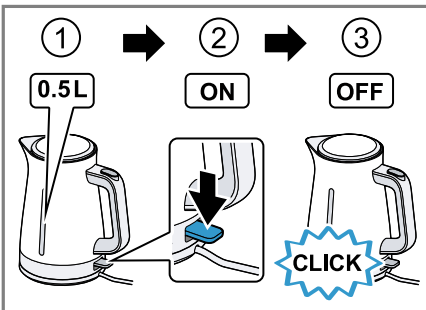
7



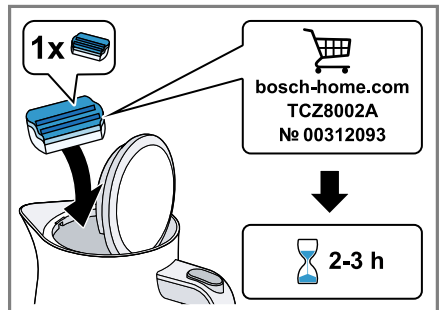
8



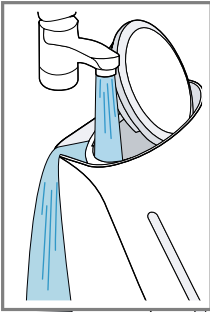
9











10



11



12

					
	✓	✓	✗	✓	✗
	✓	✓	✗	✗	✗
	✓	✗	✗	✗	✗

13

Varnost

- Skrbno preberite ta navodila.
- Navodila za uporabo in informacije o izdelku shranite za kasnejšo uporabo ali za novega lastnika.

Aparat uporabljajte samo:

- za uporabe, ki so opisane v teh navodilih.
- pod nadzorom.
- v domačem gospodinjstvu in v zaprtih prostorih domačega okolja pri sobni temperaturi.
- za običajne količine in čas predelave v gospodinjstvu.
- do najvišje nadmorske višine 2000 m.
- za prekuhanje vode;
- s priloženo osnovo.

Ta aparat lahko otroci, starejši od 8 let, ter osebe z zmanjšanimi fizičnimi, senzoričnimi ali duševnimi sposobnostmi ali osebe, ki ne razpolagajo z izkušnjami in/ali znanjem uporabljajo le, ko so pod nadzorom, ali če so bili poučeni o varni uporabi in so razumeli nevarnosti, ki izhajajo iz uporabe aparata.

Otroci se ne smejo igrati z aparatom.

Otroci ne smejo čistiti ali vzdrževati aparata, razen če so stari več kot 8 let in so pod nadzorom.

Otroci, mlajši od 8 let, naj se ne približujejo aparatu in priključnemu kablu.

- ▶ Poskrbite, da otroci ne bodo prišli v stik z embalažnim materialom.
- ▶ Ne dovolite otrokom, da se igrajo z embalažnim materialom.
- ▶ Poskrbite, da otroci ne bodo prišli v stik z majhnimi deli.
- ▶ Ne dovolite otrokom, da se igrajo z majhnimi deli.
- ▶ Pri priključitvi in uporabi aparata obvezno upoštevajte podatke na tipski ploščici.
- ▶ Aparat je dovoljeno priključiti na električno omrežje z izmeničnim tokom le preko ozemljene vtičnice, ki je instalirana v skladu s predpisi.
- ▶ Sistem ozemljitve hišne električne napeljave mora biti instaliran v skladu s predpisi.
- ▶ Nikoli ne uporabljajte poškodovanega aparata.

- ▶ Če je aparat ali omrežni priključni kabel v okvari, takoj izvlcite vtič omrežnega priključnega kabla iz vtičnice ali izklopite varovalko v omarici z varovalkami.
- ▶ Popravila aparata sme izvajati samo izšolano strokovno osebje.
- ▶ Če se omrežni priključni vodnik aparata poškoduje, ga mora zamenjati proizvajalec ali njegova servisna služba ali podobna kvalificirana oseba, da se izognete nevarnostim.
- ▶ Aparata, osnove ali priključnega kabla nikoli ne potopite v vodo ali dajte v pomivalni stroj.
- ▶ Na vtično povezavo aparata ne sme priti tekočina.



- ▶ Aparata nikoli ne uporabljajte v bližini vode v kopalnih kadeh, umivalnikih ali drugih posodah.
- ▶ Poskrbite za zadostno zračenje aparata.
- ▶ Aparata nikoli ne uporabljajte v omari.
- ▶ Aparata ne odlagajte na vroče površine ali v njihovo bližino.
- ▶ Nikoli se ne dotikajte vročih delov aparata.
- ▶ Po uporabi počakajte, da se vroči deli aparata ohladijo, preden se jih dotaknete.
- ▶ Vrč prijemajte le za ročaj.
- ▶ Če je aparat napolnjen nad oznako »max«, obstaja nevarnost pljuskanja vrele vode.
- ▶ Aparat uporabljajte samo z zaprtim pokrovom in nameščenim filtrom za vodni kamen.
- ▶ Nikoli ne prekoračite navedenih največjih količin polnjenja.
- ▶ Da se izognete poškodbam, aparat uporabljajte samo v namene, za katere je bil izdelan.
- ▶ Upoštevajte navodila za čiščenje.
- ▶ Površine, ki prihajajo v stik z živili, očistite pred vsako uporabo.

Preprečevanje materialne škode

- ▶ Aparat uporabljajte samo s svežo, hladno vodo brez ogljikovega dioksida. Aparata nikoli ne polnite z mlekom, gotovimi napitki ali instantnimi izdelki.
- ▶ Pazite, da aparat ne deluje s prazno posodo in da ga ne napolnite prekomerno. Upoštevajte prikaz nivoja vode.
- ▶ Po vsaki uporabi pustite, da se aparat ohlaja najmanj 5 minut.
- ▶ Ostankov vodnega kamna nikoli ne odstranjujte s trdimi ali kovinskimi predmeti.

Pregled

Opomba: Ta navodila za uporabo veljajo za različne modele. Prikazani model se lahko od priloženega modela razlikuje po obliki in opremi.

→ Sl. **1**

A	TWK1M...
B	TWK2M...
C	TWK3M..., TWK4M...
1	Kuhalnik vode
2	Pokrov
3	Tipka za odpiranje pokrova
4	Ročaj
5	Prikaz nivoja vode (osvetljen ¹)
6	Stikalo za vklop in izklop, osvetljeno
7	Osnova
8	Shranjevanje kabla
9	Filter za vodni kamen, snemljiv

¹ Odvisno od modela

Priprava aparata za prvo uporabo

1. Odstranite embalažo.
2. Odstranite nalepke in folije.
3. Omrežni kabel odvijte do zelene dolžine.
4. Vtaknite omrežni vtič v vtičnico.
5. Kuhalnik vode napolnite s svežo, hladno vodo, dodajte jedilno žlico kisa in prekuhajte.
→ "Kuhanje vode", Stran 8
Ponovite postopek brez dodajanja kisa.
6. Kuhalnik vode temeljito izperite.

Kuhanje vode

→ Sl. **2** - **9**

Opombe

- Če želite postopek segrevanja predčasno končati, stikalo za vklop in izklop povlecite navzgor.

- Če kuhalnik vode dvignete z osnove in ga ponovno postavite nanjo, se kuhalni postopek ne nadaljuje.

Odstranjevanje vodnega kamna iz aparata

Opombe

- Redno odstranjevanje vodnega kamna:
 - podaljša življenjsko dobo aparata
 - zagotavlja brezhibno delovanje
 - prihrani energijo
- Če vodni kamen iz aparata odstranjujete z običajnim sredstvom za odstranjevanje vodnega kamna, upoštevajte navodila za uporabo in varnostna navodila proizvajalca.
- Če vodni kamen iz aparata odstranjujete s kisom, vreli vodi namesto tablete za odstranjevanje vodnega kamna dodajte 2 jedilni žlici kisa.
- V primeru dnevne uporabe kuhalnika vode redno odstranjujte vodni kamen.
- Po odstranjevanju vodnega kamna snemite filter za vodni kamen in vstavite nekaj kisa.

→ Sl. **10** - **12**

Pregled čiščenja

- ▶ Ne uporabljajte čistilnih sredstev, ki vsebujejo alkohol ali špirit.
- ▶ Ne uporabljajte ostrih, koničastih ali kovinskih predmetov.
- ▶ Ne uporabljajte grobih papirnatih brisač, krp ali čistil.

→ Sl. **13**

Odpravljanje motenj

Aparat se ne segreva in stikalo za vklop in izklop ne sveti.

Zaščita pred pregrevanjem je aktivna.

- ▶ Aparat pustite dalj časa, da se ohladi, preden ga ponovno vklopite.

Aparat se izključi, preden voda zavre.

V aparatu je vodni kamen.

- ▶ Iz aparata odstranite vodni kamen.

Na osnovi se nabira voda.

Iz fizikalnih razlogov nastaja kondenzat.

- ▶ **Opomba:** Nastanek kondenzata je običajen in ne predstavlja težave. Izvlecite omrežni vtič in osnovo s krpo obrišite do suhega.

Odstranitev starega aparata v odpad

- ▶ Aparat odstranite na okolju prijazen način.

Informacije o aktualnih možnostih odstranitve v odpad dobite pri strokovnem prodajalcu kot tudi na občinski ali mestni upravi.



Ta naprava je označena v skladu z evropsko smernico o odpadni električni in elektronski opremi (waste electrical and electronic equipment - WEEE).

V okviru smernice sta določena prevzem in recikliranje starih naprav, ki veljata v celotni Evropski uniji.

Servisna služba

Podrobne informacije o garancijskem roku in pogojih v vaši državi dobite na našem pooblaščenem servisu, pri vašem trgovcu ali na naši spletni strani.

Kontaktne podatke servisne službe najdete v priloženem seznamu servisov ali na naši spletni strani.



Sigurnost

- Pažljivo pročitajte ove upute.
- Sačuvajte upute i informacije o proizvodu za kasniju uporabu ili za sljedećeg vlasnika.

Uređaj upotrebljavajte samo:

- za primjene koje su opisane u ovim uputama.
- pod nadzorom
- u privatnom kućanstvu i u zatvorenim prostorima kućnog okruženja na temperaturi prostorije.
- za uobičajene količine i vremena obrade u kućanstvu
- do visine od 2000 m iznad nadmorske visine
- za kuhanje vode;
- s isporučenim postoljem.

Djeca starija od 8 godina i osobe sa smanjenim fizičkim, osjetilnim ili mentalnim sposobnostima ili nedostatkom iskustva i/ili znanja smiju se koristiti ovim uređajem samo pod nadzorom ili ako su upućene u sigurno rukovanje uređajem te razumiju opasnosti koje mogu nastati uslijed korištenja uređajem.

Djeca se ne smiju igrati uređajem.

Djeca ne smiju čistiti uređaj i obavljati korisničko održavanje uređaja osim ako imaju 8 ili više godina i ako su pod nadzorom.

Djecu mlađu od 8 godina držite na sigurnoj udaljenosti od uređaja i priključnog voda.

- ▶ Ambalažni materijal držite podalje od djece.
- ▶ Djeci nikada ne dopuštajte igranje s ambalažnim materijalom.
- ▶ Sitne dijelove držite podalje od djece.
- ▶ Ne dopustite djeci igranje sa sitnim dijelovima.
- ▶ Uređaj priključite i koristite samo prema podacima navedenim na označnoj pločici.
- ▶ Uređaj priključite samo preko propisno instalirane utičnice s uzemljenjem na strujnu mrežu s izmjeničnom strujom.
- ▶ Sustav zaštitnih vodiča kućne električne instalacije mora biti propisno instaliran.
- ▶ Nikad nemojte upotrebljavati oštećen uređaj.
- ▶ Ako je uređaj ili mrežni priključni vod oštećen, odmah izvucite mrežni utikač iz mrežnog priključnog voda ili isključite osigurač u ormariću s osiguračima.

- ▶ Popravke na uređaju smije vršiti samo obučeno stručno osoblje.
- ▶ Ako je mrežni priključni vod ovog uređaja oštećen, kako bi se izbjegle opasnosti, može ga zamijeniti jedino proizvođač ili njegova servisna služba ili slična kvalificirana osoba.
- ▶ Nikada ne potapajte uređaj, postolje ili mrežni priključni vod u vodu i ne stavljajte ga u perilicu posuđa.
- ▶ Nikakva tekućina ne smije dospjeti na utični spoj uređaja.



- ▶ Uređaj nikada ne upotrebljavajte blizu vode, koja se nalazi u kadi, umivaoniku ili drugim posudama.
- ▶ Uređaj treba primjereno ventilirati.
- ▶ Uređaj nikad nemojte koristiti u ormaru.
- ▶ Uređaj nikada ne postavljajte na ili blizu vrućih površina.
- ▶ Nikad nemojte dodirivati vruće dijelove uređaja.
- ▶ Nakon uporabe pustite da se vrući dijelovi uređaja prije dodirivanja ohlade.
- ▶ Držite posudu samo za ručku.
- ▶ Ako se uređaj napuni iznad oznake "max", postoji opasnost da kipuća voda prska vani.
- ▶ Uređaj upotrebljavajte samo sa zatvorenim poklopcem i umetnutim sitom za kamenac.
- ▶ Nikada nemojte prekoračiti navedene, maksimalne količine punjenja.
- ▶ Kako biste izbjegli ozljede, uređaj upotrebljavajte samo u skladu s namjenom.
- ▶ Pridržavajte se uputa za čišćenje.
- ▶ Površine koje dolaze u dodir s namirnicama potrebno je očistiti prije svake upotrebe.

Izbjegavanje materijalnih šteta

- ▶ Uređaj upotrebljavajte samo sa svježom, hladnom vodom bez ugljične kiseline. Nikad ne ulijevajte mlijeko, gotove napitke ili instant proizvode.
- ▶ Uređaj ne smije raditi dok je prazan ili previše napunjen. Obratite pažnju na indikator razine vode.
- ▶ Nakon svake upotrebe pustite da se uređaj hladi najmanje 5 minuta.

- ▶ Ostatke kamenca nikad nemojte uklanjati tvrdim ili metalnim predmetima.

Pregled

Napomena: Ove upute za uporabu vrijede za različite modele. Prikazani model može se po obliku i opremi razlikovati od isporučеног modela.

→ Sl. **1**

A	TWK1M...
B	TWK2M...
C	TWK3M..., TWK4M...
1	Kuhalo za vodu
2	Poklopac
3	Tipka za otvaranje poklopca
4	ručka
5	Indikator razine vode (osvijetljen ¹)
6	Prekidač za uključivanje/isključivanje, osvijetljen
7	Osnovno
8	Držač kabela
9	Sito za kamenac, uklonjivo

¹ Ovisno o modelu

Pripremanje uređaja za prvu uporabu

1. Uklonite postojeći ambalažni materijal.
2. Uklonite ostatke ljepila i folije.
3. Odmotajte mrežni kabel do potrebne duljine.
4. Utaknite mrežni utikač.
5. Kuhalo za vodu napunite svježom, hladnom vodom, dodajte veliku žlicu octa i prokuhajte.
→ "Kuhanje vode", *Stranica 12*
Ponovite postupak bez dodavanja octa.
6. Temeljito isperite kuhalo za vodu.

Kuhanje vode

→ Sl. **2** - **9**

Napomene

- Kako biste prijevremeno dovršili postupak grijanja, povucite prekidač za uključivanje i isključivanje prema gore.
- Kad se kuhalo za vodu podigne i ponovno stavi na postolje, postupak kuhanja se ne nastavlja.

Uklanjanje kamenca iz uređaja

Napomene

- Redovito uklanjanje kamenca:
 - produljuje životni vijek uređaja
 - jamči besprijekoran rad
 - štedi energiju
- Ako uklanjate kamenac iz uređaja komercijalnim sredstvom za uklanjanje kamenca, pridržavajte se proizvođačevih uputa za primjenu i sigurnosnih napomena.
- Ako kamenac uklanjate s pomoću octa, umjesto tablete za uklanjanje kamenca dodajte 2 velike žlice octa u prokuhanu vodu.
- Ako kuhalo za vodu upotrebljavate svaki dan, provodite postupak uklanjanja kamenca u kraćim intervalima.
- Nakon uklanjanja kamenca izvadite sito za kamenac i polegnite ga u malo octa.

→ Sl. **10** - **12**

Pregled čišćenja

- ▶ Ne koristite sredstva za čišćenje s alkoholom ili benzinom.
- ▶ Ne koristite oštre, šiljaste ili metalne predmete.
- ▶ Nemojte koristiti abrazivne krpe ili sredstva za čišćenje.

→ Sl. **13**

Uklanjanje smetnji

Uređaj ne grije i prekidač za uključivanje i isključivanje ne svijetli.

Aktivan je zaštita od pregrijavanja.

- ▶ Pustite uređaj da se hladi dulje vrijeme prije nego što ga ponovno uključite.

Uređaj se isključuje prije nego što voda prokuha.

Aparat je začepljen kamencem.

- ▶ Uklonite kamenac iz uređaja.

Voda se nakuplja na postolju.

Kondenzacija se stvara iz fizičkih razloga.

- ▶ **Napomena:** Stvaranje kondenzacije normalno je i bezopasno.

Izvucite mrežni utikač i osušite postolje krpom.

Zbrinjavanje starih uređaja u otpad

- ▶ Uređaj zbrinite na ekološki prihvatljiv način.

Informacije o aktualnim načinima zbrinjavanja možete dobiti od svog specijaliziranog trgovca ili se raspitajte u komunalnoj ili lokalnoj gradskoj upravi.



Ovaj je uređaj označen u skladu s europskom smjernicom 2012/19/EU o otpadnim električnim i elektronskim uređajima (waste electrical and electronic equipment - WEEE).

Smjernica određuje okvir za povratak i zbrinjavanje otpadnih uređaja valjan u cijeloj Europskoj Uniji.

Servisna služba

Detaljne informacije o vremenu jamstva i uvjetima jamstva možete pronaći kod naše servisne službe, svog dobavljača ili na našoj internetskoj stranici.

Kontakt-podatke servisne službe naći ćete ovdje odn. u priloženom popisu servisnih službi na našoj internetskoj stranici.

Bezbednost

- Pažljivo pročitajte ovo uputstvo.
- Uputstva i informacije o proizvodu sačuvajte za kasniju upotrebu ili za narednog vlasnika.

Ovaj uređaj upotrebljavajte samo:

- za primene opisane u ovom uputstvu.
- uz nadzor.
- u privatnom domaćinstvu i u zatvorenim prostorima kućnog okruženja pri sobnoj temperturi.
- za količine i vreme obrade koji su uobičajeni za domaćinstvo.
- na nadmorskim visinama do 2000 m.
- za kuvanje vode,
- koristeći isporučenu osnovu.

Deca od 8 godina i starija, kao i osobe sa umanjenim psihičkim, čulnim ili mentalnim sposobnostima, ili osobe bez iskustva i/ili znanja, ovaj uređaj mogu da koriste samo pod nadzorom osobe koja je odgovorna za njihovu bezbednost ili ako su obučene za bezbedno korišćenje uređaja i razumeju kakve opasnosti pri tome postoje. Deca se ne smeju igrati uređajem.

Čišćenje i korisničko održavanje ne smeju da obavljaju deca, osim ako su starija od 8 godina i to rade pod nadzorom.

Decu mlađu od 8 godina udaljite od uređaja i od priključnog kabla.

- ▶ Ambalažni materijal držite van domašaja dece.
- ▶ Deci nipošto nemojte dozvoliti da se igraju sa ambalažnim materijalom.
- ▶ Držite sitne delove van domašaja dece.
- ▶ Deci nipošto nemojte dozvoliti da se igraju sa sitnim delovima.
- ▶ Uređaj sme da se priključi i upotrebljava samo u skladu sa podacima na pločici sa oznakom tipa.
- ▶ Uređaj se može povezati na mrežu naizmenečne struje samo pomoću pravilno ugrađene utičnice sa uzemljenjem.
- ▶ Uverite se da je sistem uzemljenja kućne električne instalacije instaliran u skladu sa propisima.
- ▶ Nikad nemojte upotrebljavati oštećeni uređaj.
- ▶ Ukoliko je uređaj ili mrežni priključni vod oštećen, odmah izvucite mrežni utikač mrežnog priključnog voda ili isključite osigurač u kutiji sa osiguračima.

- ▶ Samo za to obučeno stručno osoblje sme da vrši popravke na uređaju.
- ▶ Da bi se sprečile opasnosti, zamenu oštećenog mrežnog priključnog voda uređaja mora da izvrši proizvođač, korisnička služba ili osoba sa sličnim kvalifikacijama.
- ▶ Uređaj, bazu ili mrežni priključni vod nemojte nikada potapati u vodu ili stavljati u mašinu za pranje posuđa.
- ▶ Na utični spoj uređaja ne sme dospeti nikakva tečnost.



- ▶ Uređaj nemojte nikada da upotrebljavate u blizini vode koja se nalazi u kadi, lavabou ili drugim posudama.
- ▶ Dovoljno ventilirajte uređaj.
- ▶ Uređaj nikada ne sme da radi u ormariću.
- ▶ Nikada nemojte ostavljati uređaj na vrelim površinama ili u njihovoj blizini.
- ▶ Nikada nemojte dodirivati vruće delove uređaja.
- ▶ Nakon upotrebe, sačekajte da se vrući delovi uređaja ohlade pre nego što ih dodirnete.
- ▶ Posudu hvatajte samo za dršku.
- ▶ Ako uređaj napunite iznad oznake „max“, postoji opasnost od prskanja vrele vode.
- ▶ Uređaj koristite samo sa zatvorenim poklopcem i umetnutim sitom za kamenac.
- ▶ Nikada ne prekoračujte navedene maksimalne količine punjenja.
- ▶ Da biste sprečili povrede, koristite uređaj samo u skladu sa namenom.
- ▶ Obratite pažnju na napomene za čišćenje.
- ▶ Površine koje dolaze u dodir sa namirnicama očistite pre svake upotrebe.

Izbegavanje materijalnih šteta

- ▶ Uređaj koristite samo u kombinaciji sa svežom i hladnom negaziranom vodom. Nipošto nemojte da sipate mleko, pripremljene napitke ili instant proizvode.
- ▶ Nipošto nemojte da uključujete uređaj kada je prazan ili da ga prepunjavate. Obratite pažnju na prikaz nivoa vode.
- ▶ Ostavite uređaj da se hladi najmanje 5 minuta nakon svake upotrebe.
- ▶ Ostatke kamenca nipošto nemojte da odstranjujete tvrdim ili metalnim predmetima.

Pregled

Napomena: Ovo uputstvo za upotrebu se odnosi na različite modele. Model prikazan na slikama može da se razlikuje od isporučenog modela po obliku i opremljenosti.

→ Sl. **1**

A	TWK1M...
B	TWK2M...
C	TWK3M..., TWK4M...
1	Kuvalo za vodu
2	Poklopac
3	Taster za otvaranje poklopca
4	Drška
5	Prikaz nivoa vode (osvetljen ¹)
6	Prekidač za uključivanje/isključivanje, osvetljen
7	Osnova
8	Mesto za odlaganje kabla
9	Sito za kamenac, uklonjivo

¹ U zavisnosti od modela

Priprema uređaja za prvu upotrebu

1. Uklonite dostavljeni ambalažni materijal.
2. Uklonite dostavljene nalepnice i folije.
3. Odmotajte mrežni kabl na željenu dužinu.
4. Utaknite mrežni utikač.
5. Kuvalo za vodu napunite svežom i hladnom vodom, dodajte kašiku sirćeta i prokuvajte.
→ "Zagrevanje vode", Stranica 16
Ponovite postupak bez dodavanja sirćeta.
6. Temeljno isperite kuvalo za vodu.

Zagrevanje vode

→ Sl. **2** - **9**

Napomene

- Da biste privremeno prekinuli postupak zagrevanja, povucite nagore prekidač za uključivanje/isključivanje.
- Ako odignete kuvalo za vodu sa osnove i ponovo ga umetnete, postupak kuvanja se ne nastavlja.

Uklanjanje kamenca iz uređaja

Napomene

- Redovno uklanjanje kamenca:
 - produžava radni vek uređaja
 - obezbeđuje nesmetano funkcionisanje uređaja
 - štedi energiju
- Ako kamenac otklanjate iz uređaja koristeći konvencionalno sredstvo za uklanjanje kamenca, pridržavajte se proizvođačevih napomena o primeni i bezbednosti.
- Ako kamenac uklanjate iz uređaja koristeći sirće, u provrelu vodu namesto tablete za uklanjanje kamenca sipajte 2 kašike sirćeta.
- Ako kuvalo za vodu koristite svakodnevno, kamenac odstranjujte u kraćim razmacima.
- Izvadite sito za kamenac i položite ga u malo sirćeta nakon uklanjanja kamenca.

→ Sl. **10** - **12**

Pregled čišćenja

- ▶ Nemojte da upotrebljavate sredstva za čišćenje koja sadrže alkohol ili špirit.
- ▶ Nemojte da upotrebljavate oštre, šiljate ili metalne predmete.
- ▶ Nemojte da upotrebljavate abrazivne krpe ili abrazivna sredstva za čišćenje.

→ Sl. **13**

Otklanjanje smetnji

Uređaj ne greje i prekidač za uključivanje/isključivanje ne svetli.

Aktivna je zaštita od pregrevanja.

- ▶ Ostavite uređaj da se hladi neko vreme pre nego što ga ponovo uključite.

Uređaj se isključuje pre nego što voda provri.

Uređaj je zahvatio kamenac.

- ▶ Uklonite kamenac iz uređaja.

Voda se nakuplja na osnovi.

Obrazovanje kondenzata je fizički uslovljeno.

- ▶ **Napomena:** Obrazovanje kondenzata je normalno i nije opasno.
Izvucite mrežni utikač i obrišite osnovu krpom.

Odlaganje starih uređaja u otpad

- ▶ Uređaj odložite u otpad na ekološki prihvatljiv način.

O aktuelnim načinima odlaganja u otpad informišite se kod svog specijalizovanog prodavca ili u svojoj opštinskoj odn. gradskoj upravi.



Ovaj je aparat označen u skladu sa evropskom smernicom 2012/19/EU o otpadnim električnim i elektronskim aparatima (waste electrical and electronic equipment - WEEE).

Smernica određuje okvir za povratak i reciklažu otpadnih aparata koji važi u celoj Evropskoj Uniji.

Korisnička služba

Detaljnije informacije o trajanju i uslovima garancije u svojoj zemlji možete da dobijete od našeg korisničkog servisa, trgovca kod kojeg ste kupili uređaj ili na našoj veb-stranici.

Podatke za kontakt korisničke službe naći ćete u priloženom spisku korisničkih službi ili na našoj veb-stranici.

Безбедност

- Внимателно прочитајте го упатството.
- Чувајте го упатството и информациите за производот за подоцнежна употреба или за следните сопственици.

Користете го уредот само:

- за примени што се опишани во овие упатства.
- под надзор.
- во домаќинства и во затворени простории во домот на собна температура.
- за нормални количини на обработка и време на обработка во домаќинството.
- до висина од максимум 2000 m надморска височина.
- за варење вода.
- со доставената основа.

Овој уред може да го употребуваат деца над 8 години и лица со намалени физички, сензорни или ментални способности или кои немаат искуство и/или знаење, ако се надгледувани или советувани за безбедно ракување со уредот и ги разбираат опасностите коишто може да произлезат од тоа.

Децата не смеат да играат со уредот.

Деца не смеат да го чистат и одржуваат уредот, освен ако имаат 8 години и повеќе и некој ги надгледува.

Децата помали од 8 години мора да бидат подалеку од уредот и приклучните кабли.

- ▶ Материјалот од пакувањето држете го подалеку од деца.
- ▶ Не ги оставајте децата да си играат со материјалот за пакување.
- ▶ Држете ги малите делови подалеку од деца.
- ▶ Не ги оставајте децата да си играат со малите делови.
- ▶ Приклучете го и користете го уредот само според податоците на спецификационата плочка.
- ▶ Приклучете го уредот само во прописно инсталирана приклучница со заземјување на струјна мрежа со наизменична струја.
- ▶ Системот од заштитни кабли на електричната инсталација во домот мора да е прописно инсталиран.
- ▶ Никогаш не користете оштетен уред.

- ▶ Ако уредот или кабелот за струја е оштетен, веднаш извлекете го мрежниот приклучок на кабелот или исклучете го осигурувачот во кутијата со осигурувачи.
- ▶ Само обучен стручен персонал смее да прави поправки на уредот.
- ▶ Ако се оштети кабелот за струја на овој уред, мора да го замени производителот или неговата сервисната служба или пак лице со слична квалификација, за да се избегнат опасности.
- ▶ Никогаш не потопувајте го уредот, основата или кабелот за струја во вода или не го ставајте во машина за миење садови.
- ▶ Не дозволувајте да течат течности на приклучните врски на уредот.



- ▶ Никогаш не го користете уредот во близина на вода, што е содржана во кади, мијалници или други садови.
- ▶ Проветрувајте го уредот доволно.
- ▶ Никогаш не работете со уредот во шкаф.
- ▶ Никогаш не го ставајте уредот на или во близина на жешки површини.
- ▶ Никогаш не ги допирајте жешките делови од уредот.
- ▶ По употребата, оставете ги жешките делови од уредот да се изладат пред да ги допрете.
- ▶ Допирајте го садот само за дршката.
- ▶ Ако уредот се наполни над ознаката „max“, постои опасност водата што врие да се исфрла надвор.
- ▶ Користете го уредот само со затворен поклопец и вметнато сито за вар.
- ▶ Никогаш не ги надминувајте наведените максимални количини на полнење.
- ▶ За да избегнете повреди, користете го уредот само како што е предвидено.
- ▶ Внимавајте на напомените за чистење.
- ▶ Чистете ги површините што доаѓаат во допир со храна пред секоја употреба.

Спречете материјални штети

- ▶ Користете го уредот само со свежа и студена вода, без јаглеродна киселина. Никогаш не полнете млеко, готови пијалаци или инстант производи.
- ▶ Никогаш не го користете уредот на празно и не го преполнувајте. Внимавајте на индикаторот за нивото на водата.
- ▶ По секоја употреба оставете го уредот да се олади најмалку 5 минути.
- ▶ Остатците од бигор никогаш не ги отстранувајте со тврди или метални предмети.

Преглед

Забелешка: Прирачникот за употреба важи за различни модели. Прикажаниот модел може да се разликува од испорачаниот модел во поглед на формата и опременоста.

→ Сл. **1**

A	TWK1M...
B	TWK2M...
C	TWK3M..., TWK4M...
1	Бокал за греење вода
2	Капак
3	Копче за отворање на капакот
4	Рачка
5	Индикатор за нивото на водата (осветлено ¹)
6	Прекинувач за вклучување/исклучување, осветлено
7	Основа
8	Складиште за кабелот
9	Сито за вар, може да се извади

¹ Во зависност од моделот

Подготовка на уредот за првото стартување

1. Отстранете го материјалот од пакувањето.
2. Отстранете ги налепниците и фолиите.
3. Одмотајте го кабелот за струја на потребната должина.
4. Приклучете го струјниот приклучок во штекер.
5. Наполнете го бокалот за греење вода со свежа, студена вода, додадете една лажица оцет и провријте.
→ "Варење вода", Страница 20
Повторете го процесот без додавање на оцет.
6. Темелно исплакнете го бокалот за греење вода.

Варење вода

→ Сл. **2** - **9**

Забелешки

- За предвреме да го завршите процесот на греење, повлечете го прекинувачот за вклучување/исклучување на нагоре.
- Ако се подигне бокалот за греење вода од основата и повторно се врати назад, не се продолжува процесот на варење.

Отстранување на бигор од уредот

Забелешки

- Редовното отстранување на бигор:
 - го продолжува работниот век на уредот
 - гарантира беспрекорна функција
 - заштедува енергија
- Ако го отстранувате бигорот од уредот со комерцијално достапно средство за отстранување на бигор, следете ги безбедносните напомени и напомените за употреба на производителот.

- Ако го отстранувате бигорот од уредот со оцет, наместо таблетата за отстранување бигор додајте 2 лажици оцет во готвената вода.
- При секојдневно користење отстранувајте го бигорот од бокалот за греење вода во пократки растојанија.
- По отстранувањето на бигорот извадете го ситото за вар и ставете го во малку оцет.

→ Сл. **10** - **12**

Преглед на чистењето

- ▶ Не употребувајте алкохол или други алкохолни средства за чистење.
- ▶ Не користете остри или метални предмети.
- ▶ Не користете абразивни крпи или средства за чистење.

→ Сл. **13**

Отстранете ги пречките

Уредот не загрева и прекинувачот за вклучување/исклучување не свети.

Активна заштита од прегревање.

- ▶ Оставете го уредот да се излади подолго време пред повторно да го вклучите.

Уредот се исклучува пред да се свари водата.

Уредот има бигор.

- ▶ Отстранете го бигорот од уредот.

На основата се собира вода.

Од физички причини се создава кондензат.

- ▶ **Забелешка:** Создавањето кондензат е нормално и безопасно.
Извлечете го струјниот приклучок и избришете ја основата со крпа.

Отстранување на стариот уред

- ▶ Отстранете го уредот согласно прописите за животна средина.

Информации за тековните начини на фрлање во отпад можете да добиете од специјализиран продавач и од регионалните или градските власти.



Овој апарат е означен според европскиот пропис 2012/19/EЗ за електро и електронски апарати (waste electrical and electronic equipment – WEEE).

Прописот ја дава рамката за враќање и искористување на старите апарати, важечко ширум Европа.

Сервисна служба

Подетални информации за траењето на гарантниот рок и гарантните услови во Вашата земја може да добиете од нашата сервисна служба, кај Вашиот продавач или на нашата веб-страница.

Податоците за контакт на сервисната служба ќе ги најдете во приложената листа на услуги за клиентите или на нашата веб-страница.



Siguria

- Lexoni me kujdes këtë manual.
- Ruani manualin dhe informacionet e produktit për përdorim të mëvonshëm ose për zotëruesin pasardhës të saj.

Përdoreni pajisjen vetëm:

- për përdorimet e përshkuara në këtë udhëzues.
- nën mbikëqyrje.
- në shtëpi dhe në ambiente të mbyllura të mjedisit shtëpiak në temperaturën e ambientit.
- për sasi dhe kohë përgatitjeje që janë të zakonshme për përdorim familjar.
- deri në një lartësi prej 2000 m mbi nivelin e detit.
- për gatim në ujë të vluar.
- me bazën e përfshirë.

Kjo pajisje mund të përdoret nga fëmijët e moshës 8 vjeç e lart dhe nga personat me aftësi të kufizuara fizike, ndijuese ose mendore apo me mungesë përvoje dhe/ose njohurish, nëse këta mbikëqyren ose udhëzohen për përdorimin e sigurt të pajisjes dhe ata i kuptojnë rreziqet që mund të lindin prej saj.

Mos lejoni fëmijët që të luajnë me pajisjen.

Pastrimi dhe mirëmbajtja nga përdoruesi nuk duhet të bëhen nga fëmijët, me përjashtim të rastit kur ata janë mbi 8 vjeç ose më shumë dhe janë nën mbikëqyrjen e një të rrituri.

Mbani fëmijët e moshës nën 8 vjeç larg pajisjes dhe kabllave të lidhjes elektrike.

- ▶ Mbani larg fëmijëve materialin e paketimit.
- ▶ Mos i lini fëmijët të luajnë me materialin e paketimit.
- ▶ Mbani pjesët e vogla larg nga fëmijët.
- ▶ Mos lejoni fëmijët të luajnë me pjesët e vogla.
- ▶ Lidheni pajisjen dhe vëreni në përdorim vetëm në rrjet elektrik sipas të dhënave në etiketën e parametrave.
- ▶ Lidheni pajisjen vetëm nëpërmjet një prize të instaluar sipas rregullave me tokëzim, në një rrjet elektrik me rrymë alternative.
- ▶ Sistemi mbrojtës i instalimit elektrik të shtëpisë duhet të jetë instaluar sipas rregullave.
- ▶ Kurrë mos vini në punë një pajisje të dëmtuar.

- ▶ Kur pajisja ose kordoni elektrik është i dëmtuar, shkëputni menjëherë kordonin elektrik ose fikni siguresën në kutinë e siguresave.
- ▶ Riparimet në pajisje duhen kryer vetëm nga staf teknik i trajnuar për këtë qëllim.
- ▶ Nëse dëmtohet kordoni elektrik i pajisjes, atëherë ai duhet të zëvendësohet nga prodhuesi ose shërbimi i tij për klientin ose nga një person i ngjashëm i kualifikuar, për të evituar rreziqet e mundshme.
- ▶ Mos e zhytni asnjëherë pajisjen, bazamentin ose kordonin elektrik në ujë si dhe mos e futni atë në enëlarëse.
- ▶ Në pjesët bashkuese me fisha të pajisjes nuk duhet të futet asnjë lëng.



- ▶ Asnjëherë mos e përdorni pajisjen në afërsi të ujit, që ndodhet në vaska, lavamanë ose enë të tjera.
- ▶ Ajroseni mjaftueshëm pajisjen.
- ▶ Mos e vini kurrë pajisjen në punë brenda mobilieeve.
- ▶ Asnjëherë mos e vendosni pajisjen mbi ose afër sipërfaqeve të nxehta.
- ▶ Mos i prekni asnjëherë pjesët e nxehta të pajisjes.
- ▶ Pas përdorimit, lërin pjesët e nxehta të pajisjes të ftohen përpara se t'i prekni.
- ▶ Prekeni kanën vetëm nga doreza.
- ▶ Nëse pajisja mbushet përtej shenjës "max", ka rrezik të dalin stërkalat e ujit të vluar.
- ▶ Përdoreni pajisjen vetëm me kapakun e mbyllur dhe filtrin e gëlqeres në vend.
- ▶ Mos e tejkaloni asnjëherë sasinë maksimale të treguar të mbushjes.
- ▶ Për të evituar lëndimin, përdoreni pajisjen vetëm sipas përdorimit të synuar.
- ▶ Ndiqni udhëzimet e pastrimit.
- ▶ Pastrojini përpara çdo përdorimi sipërfaqet që bien në kontakt me ushqimin.

Shmangia e dëmeve materiale

- ▶ Përdoreni pajisjen vetëm me ujë të freskët, të ftohtë dhe pa gaz. Asnjëherë mos hidhni qumësht, pije të gatshme apo produkte çasti.
- ▶ Asnjëherë mos e përdorni pajisjen bosh as mos e mbushni shumë. Shikoni treguesin e nivelit të ujit.
- ▶ Lëreni pajisjen të ftohet për të paktën 5 minuta pas çdo përdorimi.
- ▶ Asnjëherë mos i hiqni depozitimet e gëlqeres me objekte të forta apo metalike.

Përmbledhje

Shënim Ky manual përdorimi vlen për modele të ndryshme. Modeli i paraqitur mund të ndryshojë nga modeli i dorëzuar në formë dhe pajisje.

→ Fig. **1**

A	TWK1M...
B	TWK2M...
C	TWK3M..., TWK4M...
1	Vluese uji
2	Kapaku
3	Butoni i hapjes së kapakut
4	Doreza
5	Treguesi i nivelit të ujit (i ndezur ¹)
6	Çelësi ndiz/fik, i ndezur
7	Baza
8	Ruajtja e kabllor
9	Sita e gëlqeres, e lëvizshme

¹ Sipas modelit

Përgatitja e pajisjes për përdorimin e parë

1. Hiqni materialin ekzistues të paketimit.
2. Hiqni ngjithëset dhe fletët.
3. Shpëstilleni kordonin elektrik në gjatësinë e kërkuar.
4. Fusni spinën në prizë.

5. Mbusheni vluesen me ujë të freskët të ftohtë, shtoni një lugë gjelle uthull dhe lëreni të vlojë.
→ "Ujë i zier", Faqe 24
Përsëriteni procedurën pa shtuar uthull.
6. Shpëlajeni tërësisht vluesen.

Ujë i zier

→ Fig. **2** - **9**

Shënime

- Për ta përfunduar procesin e ngrohjes para kohe, tërhiqeni çelësin e ndezjes/fikjes lart.
- Nëse vluesja ngrihet nga baza dhe vendoset përsëri, procesi i vlimit nuk do të vazhdojë.

Zhgëlqerimi i pajisjes

Shënime

- Zhgëlqerimi i rregullt:
 - zgjat jetën e pajisjes
 - siguron një funksion të përsosur
 - kursen energji
- Nëse jeni duke e pastruar pajisjen me zhgëlqerues të disponueshëm në treg, respektoni udhëzimet e zbatimit dhe të sigurisë të prodhuesit.
- Nëse e pastroni pajisjen me uthull, shtoni 2 lugë gjelle uthull në ujin e vluar në vend të tabletës zhgëlqeruese.
- Zhgëlqerorëni vluesen në intervale më të shkurtra gjatë përdorimit të përditshëm.
- Pas heqjes së gëlqeres, hiqni sitën e gëlqeres dhe vendoseni në pak uthull.

→ Fig. **10** - **12**

Përmbledhje e pastrimit

- ▶ Mos përdorni alkohol apo solucione larëse me përmbajtje alkoholi.
- ▶ Mos përdorni maje të mprehta ose objekte metalike.
- ▶ Mos përdorni lecka apo detergjentë abrazivë.

→ Fig. **13**

Mënjanimi i defekteve

Pajisja nuk nxeht dhe çelësi i ndezjes/ fikjes nuk ndizet.

Mbrojtja nga mbinxehja është aktive.

- ▶ Lëreni pajisjen të ftohet për një kohë të gjatë përpara se ta ndizni përsëri.

Pajisja fiket përpara se uji të ketë vluar.

Pajisja është gëlqeruar.

- ▶ Zhgëlqeroni pajisjen.

Uji grumbullohet në bazë.

Për arsye fizike, formohet kondensim.

- ▶ **Shënim** Formimi i kondensimit është normal dhe i padëmshëm.
Hiqeni spinën nga priza dhe thajeni bazën me një leckë.

Hedhja e pajisjes së vjetër

- ▶ Hidhjeni pajisjen në mënyrë të përshtatshme për mjedisin.
Informacioni për mënyrat aktuale të hedhjes mund të merret nga shitësi specialist, si dhe pranë administratës vendore të komunës ose qytetit.



Ky aparat përmban shënjën e aparaturave elektrike dhe elektroteknike sipas Udhëzimit 2012/19/EU (waste electrical and electronic equipment - WEEE).

Udhëzimi jep kuadrin ligjor për te drejtën e kthimit mbrapsht të aparaturave të përdorura në të gjithë BE.

Shërbimi i klientit

Informacionet e detajuara rreth periudhës së garancisë dhe kushteve të garancisë në vendin tuaj i gjeni te shërbimi ynë i klientit, shitësi juaj ose në faqen tonë të internetit. Të dhënat e kontaktit të shërbimit për klientin i gjeni në listën bashkëlidhur të pikave të shërbimit për klientin ose në faqen tonë të internetit.



Thank you for buying a Bosch Home Appliance!

Register your new device on MyBosch now and profit directly from:

- **Expert tips & tricks for your appliance**
- **Warranty extension options**
- **Discounts for accessories & spare-parts**
- **Digital manual and all appliance data at hand**
- **Easy access to Bosch Home Appliances Service**

Free and easy registration – also on mobile phones:

www.bosch-home.com/welcome



Looking for help? You'll find it here.

Expert advice for your Bosch home appliances, help with problems or a repair from Bosch experts.

Find out everything about the many ways Bosch can support you:

www.bosch-home.com/service

Contact data of all countries are listed in the attached service directory.

BSH Hausgeräte GmbH

Carl-Wery-Straße 34
81739 München, GERMANY
www.bosch-home.com

A Bosch Company



8001290132 (030804)

sl, hr, sr, mk, sq

Ovaj dokument je originalno proizveden i objavljen od strane proizvođača, brenda Bosch, i preuzet je sa njihove zvanične stranice. S obzirom na ovu činjenicu, Tehnoteka ističe da ne preuzima odgovornost za tačnost, celovitost ili pouzdanost informacija, podataka, mišljenja, saveta ili izjava sadržanih u ovom dokumentu.

Napominjemo da Tehnoteka nema ovlašćenje da izvrši bilo kakve izmene ili dopune na ovom dokumentu, stoga nismo odgovorni za eventualne greške, propuste ili netačnosti koje se mogu naći unutar njega. Tehnoteka ne odgovara za štetu nanесenu korisnicima pri upotrebi netačnih podataka. Ukoliko imate dodatna pitanja o proizvodu, ljubazno vas molimo da kontaktirate direktno proizvođača kako biste dobili sve detaljne informacije.

Za najnovije informacije o ceni, dostupnim akcijama i tehničkim karakteristikama proizvoda koji se pominje u ovom dokumentu, molimo posetite našu stranicu klikom na sledeći link:

<https://tehnoteka.rs/p/bosch-kuvalo-za-vodu-twk1m121-akcija-cena/>