

## Uputstvo za upotrebu

SENCOR kuvalo za vodu SWK 7500WH

**SENCOR**



Tehnoteka je online destinacija za upoređivanje cena i karakteristika bele tehnike, potrošačke elektronike i IT uređaja kod trgovinskih lanaca i internet prodavnica u Srbiji. Naša stranica vam omogućava da istražite najnovije informacije, detaljne karakteristike i konkurentne cene proizvoda.

Posetite nas i uživajte u ekskluzivnom iskustvu pametne kupovine klikom na link:

<https://tehnoteka.rs/p/sencor-kuvalo-za-vodu-swk-7500wh-akcija-cena/>

# SENCOR®

SWK 7500WH  
SWK 7501BK



ELEKTRIČNO KUHALO  
Prijevod originalnog priručnika

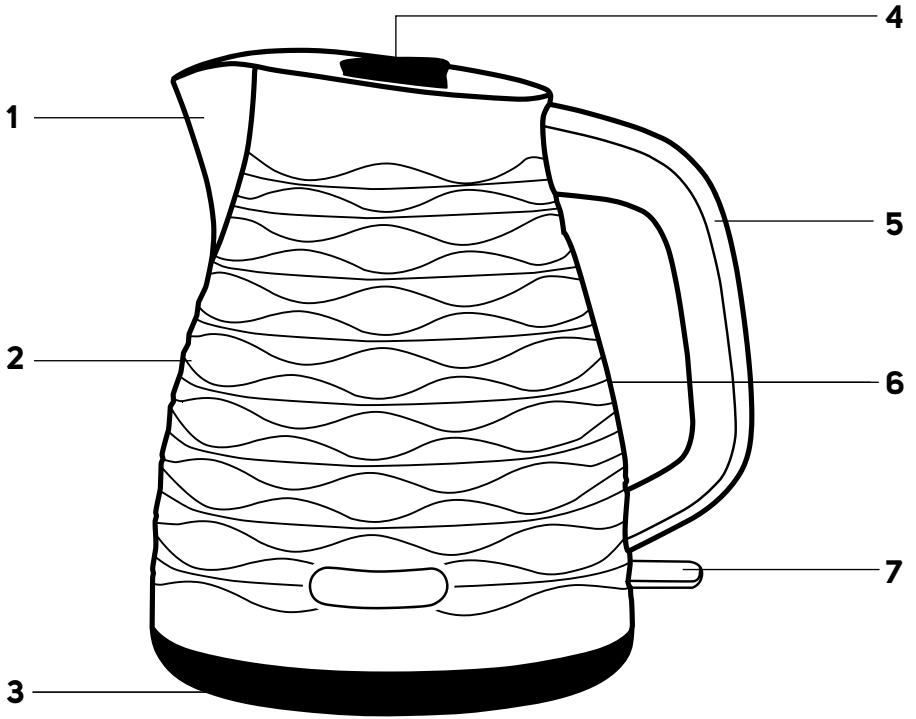


**SENCOR®**

**SWK 7500WH  
SWK 7501BK**



**A**



**EN****DESCRIPTION OF THE APPLIANCE**

- A1** Spout with a removable filter inside
- A2** Kettle body
- A3** Base with a central connector
- A4** Removable lid with clip
- A5** Handle
- A6** Water level mark
- A7** On/Off toggle switch (I/O) with power indicator light

**SK****POPIS SPOTREBIČA**

- A1** Výtlevka s vyberateľným filtrom vnútri
- A2** Telo kanvice
- A3** Podstavec so stredovým konektorom
- A4** Odnímateľné veko s úchytkou
- A5** Rukoväť
- A6** Vodoznak
- A7** Prepínač zapnutia/vypnutia (I/O) so svetelnou indikáciou prevádzky

**PL****OPIS URZĄDZENIA**

- A1** Lejek z wymiowanym filtrem w środku
- A2** Korpus czajnika
- A3** Podstawa z centralnym złączem
- A4** Zdejmowana pokrywa z uchwytem
- A5** Rękojeść
- A6** Wskaźnik poziomu wody
- A7** Przełącznik włączenia/wyłączenia (I/O) z sygnalizacją świetlną pracy

**HR****OPIS UREĐAJA**

- A1** Grič s odvojivim filtrom
- A2** Kućište kuhala
- A3** Postolje sa središnjim priključkom
- A4** Odvojivi poklopac s korčom
- A5** Ručka
- A6** Oznaka razine vode
- A7** Prekidač za uključivanje/isključivanje (I/O) sa svjetlosnim indikatorom uključenosti

**CZ****POPIS SPOTŘEBIČE**

- A1** Výtlevka s vyjímatelným filtrem uvnitř
- A2** Tělo konvice
- A3** Podstavec se středovým konektorem
- A4** Odnímatelné víko s úchytkou
- A5** Rukojeť
- A6** Vodoznak
- A7** Přepínač zapnutí/vypnutí (I/O) se světelnou indikací provozu

**HU****A KÉSZÜLÉK RÉSZEI**

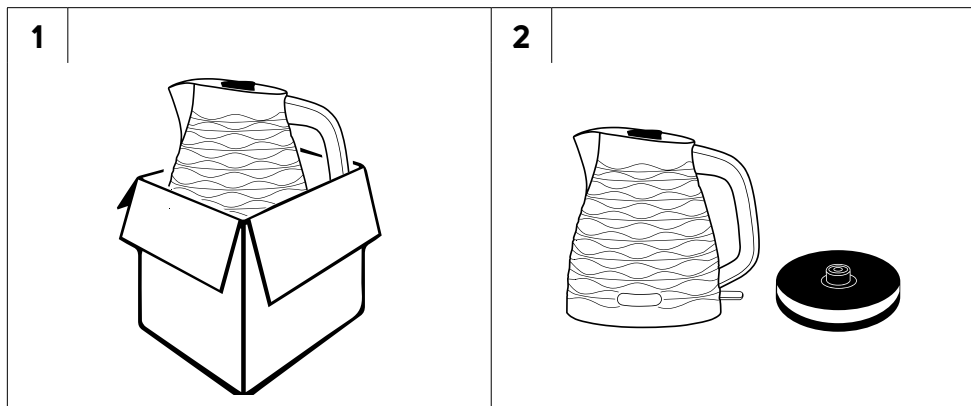
- A1** Kiöntő csőr, kivehető szűrővel
- A2** Kanna
- A3** Talp, középcsatlakozóval
- A4** Levehető fedél, fogantyúval
- A5** Fogantyú
- A6** Vízsztint kijelző
- A7** Be/kí kapcsoló (I/O), működésjelző lámpával

**RU****ОПИСАНИЕ ЭЛЕКТРОПРИБОРА**

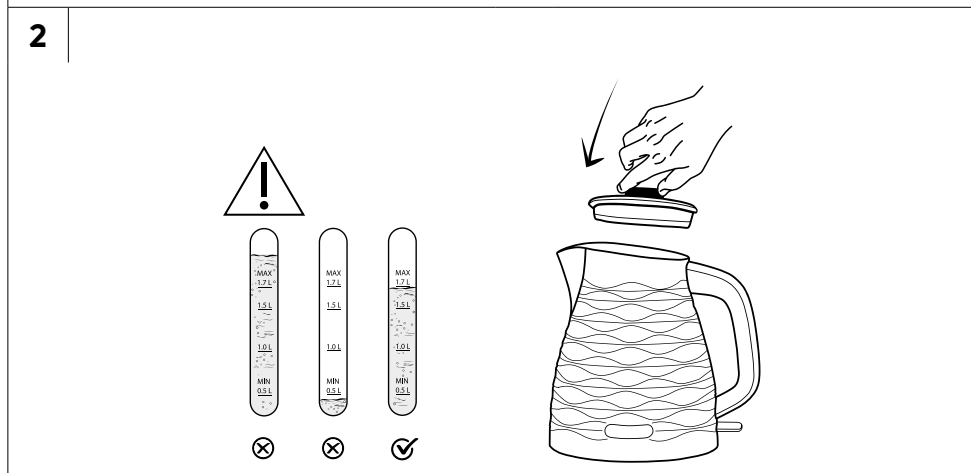
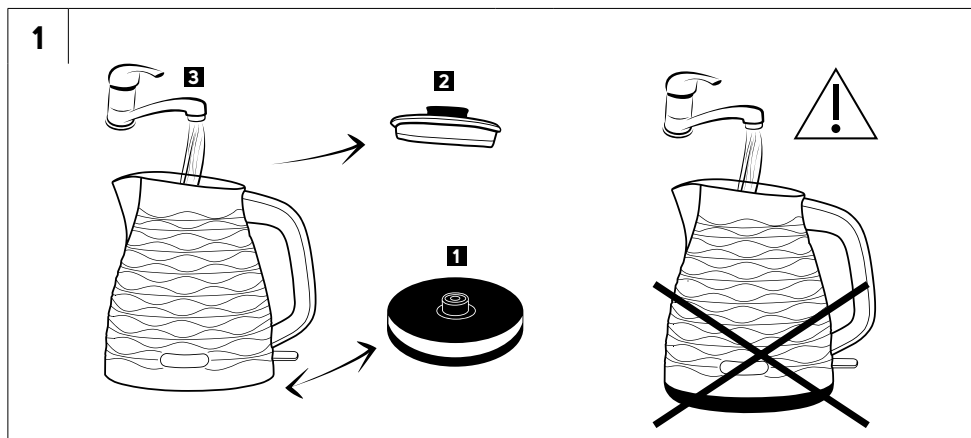
- A1** Носик со съёмным внутренним фильтром
- A2** Корпус чайника
- A3** Подставка с центральным разъёмом
- A4** Съёмная крышка с держателем
- A5** Ручка
- A6** Указатель уровня
- A7** Переключатель включения/выключения (I/O) со световой индикацией работы

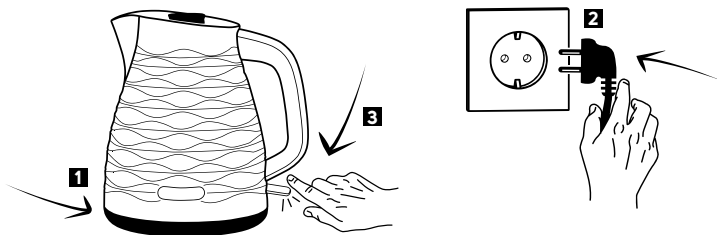
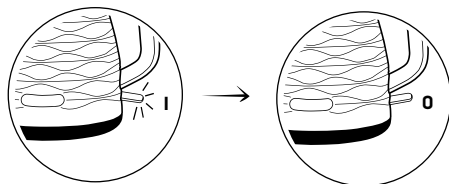
**GR****ΠΕΡΙΓΡΑΦΗ ΤΗΣ ΣΥΣΚΕΥΗΣ**

- A1** Στόμιο με αφαιρούμενο φίλτρο στο εσωτερικό
- A2** Σώμα βραστήρα
- A3** Βάση με κεντρικό σύνδεσμο
- A4** Αφαιρούμενο καπάκι με κλιπ
- A5** Λαβή
- A6** Ένδειξη στάθμης νερού
- A7** Διακόπτης εναλλαγής On/Off (I/O) ενδεικτική λυχνία ισχύος

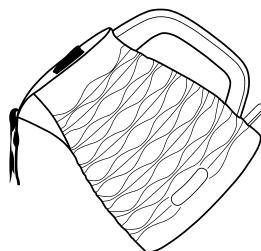


EN - BEFORE FIRST USE / CZ - PŘED PRVNÍM POUŽITÍM / SK - PRED PRVÝM POUŽITÍM / HU - AZ ELSŐ HASZNÁLTÁBA VÉTEL ELŐTT  
/ PL - PRZED PRZYSTĄPIENIEM DO EKSPLOATACJI / RU - ПЕРЕД НАЧАЛОМ ИСПОЛЬЗОВАНИЯ / HR - PRIJE PRVE UPOTREBE  
/ GR - ΠΡΙΝ ΑΠΟ ΤΗΝ ΠΡΩΤΗ ΧΡΗΣΗ



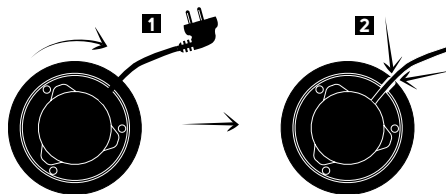
**3****4**

EN - AUTOMATIC SHUT-OFF / CZ - AUTOMATICKÉ VYPNUTÍ  
/ SK - AUTOMATICKÉ VYPNUTIE / HU - AUTOMATIKUS  
KIKAPCSOLÁS / PL - WYŁĄCZANIE AUTOMATYCZNE  
/ RU - АВТОМАТИЧЕСКОЕ ВЫКЛЮЧЕНИЕ  
/ HR - AUTOMATSKO ISKLJUČIVANJE  
/ GR - ΑΥΤΟΜΑΤΗ ΑΠΕΝΕΡΓΟΠΟΙΗΣΗ

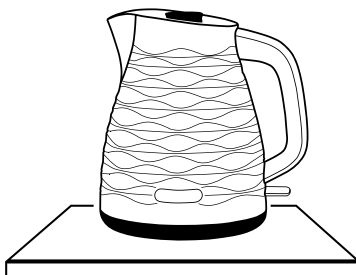
**5**

1-5: 2x - 3x

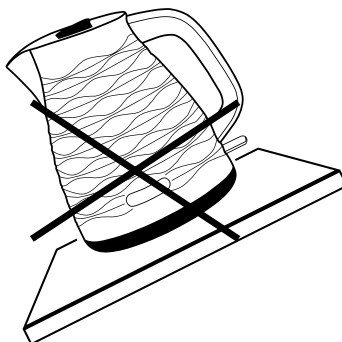
1



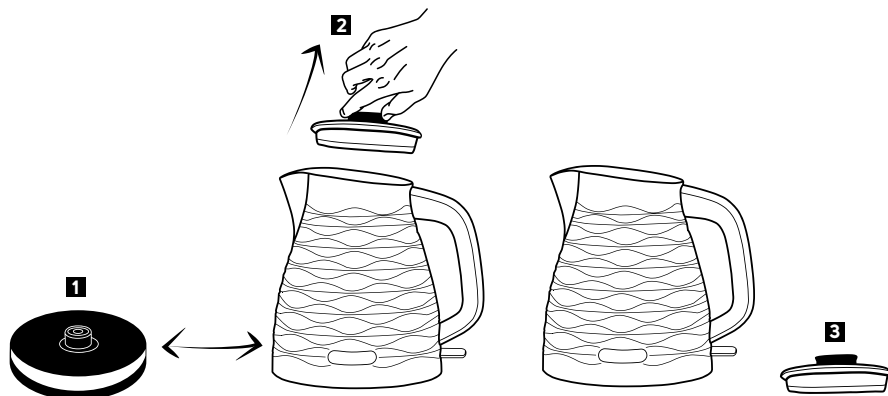
2



3

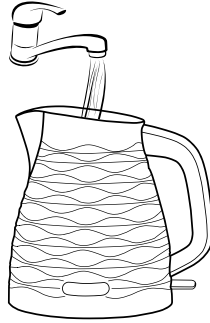


4

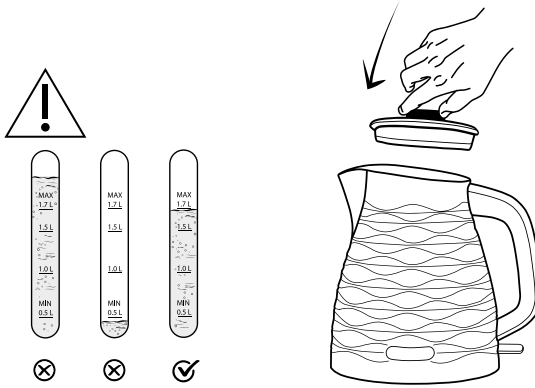




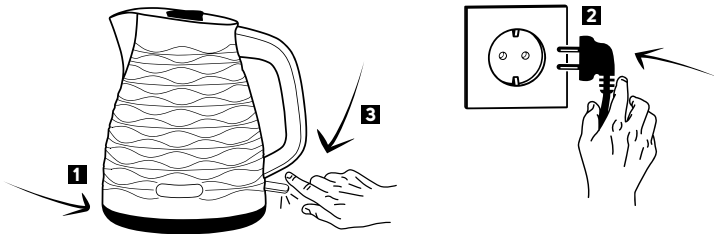
5



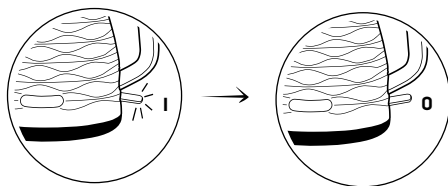
6



7

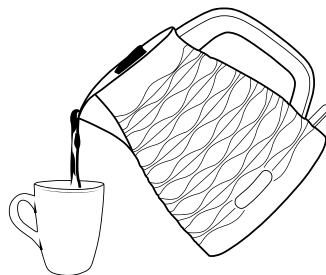


8

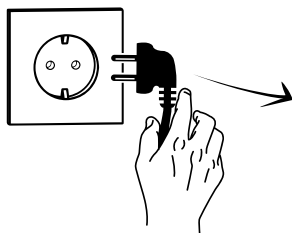


EN - AUTOMATIC SHUT-OFF / CZ - AUTOMATICKÉ VYPNUTÍ  
 / SK - AUTOMATICKÉ VYPNUTIE / HU - AUTOMATIKUS  
 KIKAPCSOLÁS / PL - WYŁĄCZANIE AUTOMATYCZNE  
 / RU - АВТОМАТИЧЕСКОЕ ВЫКЛЮЧЕНИЕ  
 / HR - AUTOMATSKO ISKLJUČIVANJE  
 / GR - ΑΥΤΟΜΑΤΗ ΑΠΕΝΕΡΓΟΠΟΙΗΣΗ

9

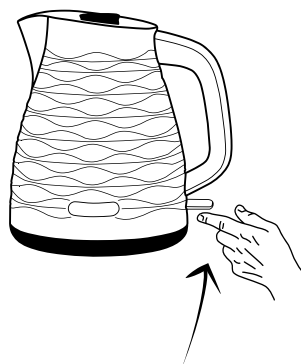


10



EN - PREMATURE KETTLE SHUT OFF / CZ - PŘEDČASNÉ VYPNUTÍ KONVICE / SK - PREDČASNÉ VYPNUTIE KANVICE / HU - A VÍZFORRALÓ  
 KORÁBBI KIKAPCSOLÁSA / PL - WCZEŚNIEJSZE WYŁĄCZENIE CZAJNIKA / RU - ПРЕЖДЕВРЕМЕННОЕ ВЫКЛЮЧЕНИЕ ЧАЙНИКА  
 / HR - PRIJEVREMENO ISKLJUČIVANJE KUHALA / GR - ΠΡΟΩΡΗ ΑΠΕΝΕΡΓΟΠΟΙΗΣΗ ΒΡΑΣΤΗΡΑ

1



## Važne sigurnosne upute

### **PAŽLJIVO PROČITAJTE I SPREMITE ZA BUDUĆU UPOTREBU.**

- Ovaj uređaj mogu koristiti djeca od 8 godina ili starija te osobe s fizičkim, osjetilnim ili mentalnim nedostacima ili osobe bez iskustva, ako su pod odgovarajućim nadzorom ili ako su obaviještene o tome kako koristiti proizvod na siguran način te ako razumiju potencijalne opasnosti.
- Djeca se ne smiju igrati s uređajem.
- Djeca ne smiju obavljati čišćenje i korisničko održavanje osim ako su starija od 8 godina i pod nadzorom.
- Držite uređaj i električni kabel izvan dohvata djece mlađe od 8 godina.
- Ako se električni kabel ošteti, dajte ga zamijeniti kod ovlaštenog servisnog tehničara da bi se izbjegla opasna situacija. Uređaj se ne smije koristiti ako je kabel napajanja oštećen.
- Ovaj uređaj je namijenjen za upotrebu u kućanstvu. Osim toga, ovaj uređaj je namijenjen za osobnu nekomercijalnu upotrebu na mjestima kao što su:
  - kuhinje u trgovinama, uredima i drugim radnim mjestima;
  - u agrikulturi;
  - za goste u hotelima, motelima i drugim sličnim ugostiteljskim objektima;

- prenoćišta s doručkom.
- Nemojte prati kuhalo ili njegovo postolje pod tekućom vodom i nemojte uranjati kuhalo ili njegovo postolje u vodu ili drugu tekućinu.
- Ako se kuhalo prepuni, može doći do prskanja vruće vode.

**UPOZORENJE:**

Nemojte otvarati poklopac dok voda vrije.

- Koristite kuhalo samo s priloženim postoljem. Nemojte koristiti ovo postolje s drugim aparatima.

**PAŽNJA:**

Provjerite je li uređaj isključen prije nego ga uklonite s postolja.

**UPOZORENJE:**

Nemojte ništa proljevati po utikaču napajanja.

- Isperite unutarnju površinu kuhala čistom vodom. Slijedite upute za čišćenje u poglavlju "Čišćenje i održavanje".

**UPOZORENJE:**

Nepravilna upotreba može dovesti do rizika od ozljeda.

- Površina grijaćeg elementa zadržava preostalu toplinu nakon upotrebe. Nemojte dodirivati vruću površinu.

- Prije ukapčanja kuhala u električnu utičnicu provjerite odgovara li nazivni napon naponu električne utičnice.
- Potpuno odmotajte kabel napajanja prije upotrebe. Pazite da električni kabel ne visi preko ruba stola ili da ne dodiruje vruću površinu ili oštre predmete.
- Ukopčajte kuhalo samo u pravilno uzemljenu utičnicu.
- Nemojte stavljati kuhalo na rubove prozora, ploče kuhinjskog sudopera ili nestabilne površine. Uvijek ga postavite na stabilnoj, vodoravnoj i suhoj površini.
- Nemojte stavljati kuhalo na električna ili plinska kuhala ili blizu njih, nemojte ga ostavljati u blizini otvorenog plamena ili uređaja koji su izvori topline.
- Nikada nemojte koristiti kuhalo blizu kupaonice, tuša ili bazena.
- Nemojte koristiti kuhalo na otvorenom ili u pretjerano mokrom/vlažnom okruženju.
- Tijekom upotrebe, oko kuhala mora biti dovoljno slobodnog prostora da se omogući strujanje zraka. Nikada nemojte pokrivati uređaj dok ga koristite, dok je ukopčan u električnu utičnicu ili kada je vruć ili napunjen vodom.
- Koristite kuhalo isključivo za kuhanje pitke vode. Nemojte ga koristiti za grijanje drugih tekućina ili namirnica.
- Nemojte puniti kuhalo dok je postavljeno na postolje. Maknite kuhalo s postolja prije nego što ulijete vodu u njega. Kada ulijevate vodu, pazite da razina vode pokriva barem oznaku minimuma te da ne prelazi oznaku maksimuma.
- Prije uključivanja kuhala provjerite je li poklopac sigurno zatvoren.
- Nemojte uključivati kuhalo dok je prazno. Nepravilna upotreba može negativno utjecati na njegov vijek trajanja. U slučaju da se nehotično pokrene bez vode, kuhalo je opremljeno sigurnosnim mehanizmom koji ga štiti od oštećenja.
- Upotrijebite ručku za dizanje i nošenje.
- Nemojte dirati poklopac dok voda vrije.
- Budite posebno pažljivi kada lijevate vodu iz kuhala da biste izbjegli opeklinae zbog kipuće vode ili pare.
- Prije punjenja kuhala, ispraznite sadržaj kuhala.
- Nemojte lijevati ledeno hladnu vodu u vruće kuhalo.
- Uvijek iskopčajte kuhalo iz utičnice ako ga ne namjeravate koristiti, ako ga ostavljate bez nadzora te prije čišćenja ili premještanja.
- Iskapčajte kuhalo iz utičnice laganim povlačenjem utikača na kabelu napajanja, a ne povlačenjem samog kabela. U suprotnom to može oštetiti kabel napajanja ili utičnicu.
- Da biste izbjegli opasnost od ozljede električnim udarom, nemojte sami popravljati kuhalo niti obavljati bilo kakva podešavanja na njemu. Preпустite sve popravke ili podešavanja ovlaštenom servisnom centru. Neovlaštenim modifikacijama uređaja riskirate poništavanje prava koja vam daje jamstvo u slučaju nezadovoljavajućeg rada ili kvalitete.

# HR Električno kuhalo

## Korisnički priručnik

- Hvala vam što ste kupili proizvod marke SENCOR i nadamo se da ćete s njim biti zadovoljni.
- Prije korištenja ovog uređaja temeljito pročitajte korisnički priručnik, čak i u slučajevima kada ste se prethodno upoznali s radom sličnih vrsta uređaja. Koristite ovaj uređaj samo onako kako je opisano u ovom korisničkom priručniku. Držite ovaj korisnički priručnik na sigurnom mjestu gdje ga ubuduće možete lako naći.
- Preporučujemo da zadržite originalnu kartonsku kutiju, materijal ambalaže, račun, izjavu proizvođača ili jamstvo barem u trajanju pravne odgovornosti za nezadovoljavajući rad ili kvalitetu. U slučaju transporta, preporučujemo da zapakirate uređaj u originalnu kutiju proizvođača.

ispraznite kuhalo i prije daljnje upotrebe pustite da u njemu četiri do pet puta zavre čista voda.

### POHRANA

- Kada ne koristite uređaj dulje vrijeme, iskopčajite utikač kabela napajanja iz električne utičnice, potpuno ispraznite sadržaj kuhala i pustite da se uređaj ohladi.
- Očistite uređaj prema uputama u poglavlju "Čišćenje i održavanje".
- Stavite temeljito očišćen i potpuno suh uređaj na čisto i suho mjesto, izvan doseg djece i životinja. Nemojte izlagati uređaj ekstremnim temperaturama.

### ZAŠTITA OD PREGRIJAVANJA KADA SE UKLJUČI BEZ VODE

- U slučaju da uključite kuhalo dok u njemu nema vode ili je kuhalo napunjeno s nedovoljnom količinom vode, kuhalo će se automatski isključiti nakon nekog vremena. Kuhalo se može ponovo uključiti nakon nekoliko minuta, nakon što se grijače dno ohladi.

### TEHNIČKE SPECIFIKACIJE

Nazivni raspon napona.....	220–240 V
Nazivna frekvencija.....	50–60 Hz
Nazivna ulazna snaga.....	1850–2200 W
Maksimalni kapacitet.....	1,7 l

Zadržavamo pravo na izmjenu teksta i tehničkih specifikacija.

Zbog neprekidnog razvoja, slike u ovom korisničkom priručniku se mogu razlikovati od stvarnog aparata. Zadržavamo pravo na takve promjene.

### ČIŠĆENJE I ODRŽAVANJE

- Potpuno ispraznite sadržaj kuhala nakon svake upotrebe.
- Prije čišćenja uređaja, iskopčajte utikač napajanja iz električne utičnice i pustite da se uređaj ohladi.
- Za čišćenje, nemojte koristiti abrazivna sredstva za čišćenje, otapala, itd. koja bi mogla oštetiti aparat. Nijedan dio aparata nije prikladan za pranje u perilici posuda.

### UPUTE I INFORMACIJE VEZANE UZ ODLAGANJE RABLJENE AMBALAŽE

Odložite iskoristene materijale za ambalažu na ovlaštenom odlagalištu u vašem mjestu.



#### Upozorenje:

Da biste spriječili ozljede električnim udarom, nemojte uranjati uređaj, kabel napajanja ili utikač u vodu ili bilo koju drugu tekućinu.

- Po potrebi, obrišite vanjsku površinu kuhala najprije lagano navlaženom krpom i zatim osušite brisanjem čistom i suhom krpom. Da biste spriječili prodor vode u središnji priključak, obrišite donji dio, na kojem kuhalo sjedi na postolju, isključivo čistom i suhom krpom.
- Za čišćenje postolja upotrijebite čistu i suhu krpom.

### ODLAGANJE ISKORIŠTENE ELEKTRIČNE I ELEKTRONIČKE OPREME



Ovaj simbol na proizvodima ili originalnim dokumentima znači da se iskoristeni električni ili elektronički proizvodi ne smiju odlagati u obični kućanski otpad. Radi pravilnog zbrinjavanja, obnavljanja i recikliranja, predajte ove uređaje na predviđenim prikupljalištima. Također, u nekim državama Europske unije ili drugim europskim zemljama možete vratiti uređaj lokalnom prodavaču kada kupujete ekvivalentan novi uređaj. Pravilno odlaganje ovog proizvoda pomaže u spašavanju vrijednih prirodnih resursa te sprječava potencijalne negativne učinke za okoliš i ljudsko zdravlje, koji bi nastali nepravilnim odlaganjem otpada. Zatražite više pojedinosti od lokalnih nadležnih tijela ili prikupljališta otpada. U skladu s državnim propisima, moguće su kazne za nepropisno odlaganje ove vrste otpada.

### Za poslovne subjekte u državama Europske unije

Ako želite odbaciti električnu ili elektroničku opremu, zatražite informacije od prodavača ili dobavljača.

### Odlaganje u drugim zemljama izvan Europske unije

Ovaj simbol je važeći u Europskoj uniji. Ako želite odložiti ovaj proizvod u otpad, zatražite potrebne informacije o pravilnom načinu odlaganja od lokalnih nadležnih tijela ili prodavača.



Ovaj proizvod zadovoljava sve osnovne zahtjeve EU direktiva vezanih uz njega.

### ČIŠĆENJE FILTERA

- Odvojivi filter služi za hvatanje kamenca, čime sprječava ulijevanje kamenca u šalicu zajedno s vodom. Redovito čistite filter pod tekućom vodom pomoću mekane najlonske četkice ili ga na nekoliko sati uronite u otopinu octa u vodi (preporučeni omjer 1:2). Nakon primjene otopine, temeljito isperite filter pod čistom tekućom vodom.

### UKLANJANJE NASLAGA KAMENCA

- Naslage kamenca u kuhalu mogu negativno utjecati na njegov vijek trajanja, stoga je važno redovito uklanjanje, ovisno o tome koliko često se kuhalo koristi. Tijekom standardne upotrebe (3 do 5 puta dnevno), preporučujemo uklanjanje naslaga vodenog kamenca:
  - jednom mjesečno u područjima s tvrdom i vrlo tvrdom vodom;
  - jednom svaka dva ili tri mjeseca u područjima s mekom i srednje tvrdom vodom.
- Za uklanjanje naslaga kamenca može se upotrijebiti:
  - 8%-tni bijeli ocat, dostupan u maloprodaji. Napunite kuhalo otopinom vode i octa u omjeru 1:1. Pustite da otopina zavre i ostavite da djeluje u kuhalu na 2 sata. Zatim ispraznite kuhalo i prije daljnje upotrebe pustite da u njemu četiri do pet puta zavre čista voda.
  - limunska kiselina. Zakuhajte 1 l vode u kuhalu, dodajte 30 g limunske kiseline i pustite da otopina djeluje približno 30 minuta. Zatim



Ovaj dokument je originalno proizveden i objavljen od strane proizvođača, brenda Sencor, i preuzet je sa njihove zvanične stranice. S obzirom na ovu činjenicu, Tehnoteka ističe da ne preuzima odgovornost za tačnost, celovitost ili pouzdanost informacija, podataka, mišljenja, saveta ili izjava sadržanih u ovom dokumentu.

Napominjemo da Tehnoteka nema ovlašćenje da izvrši bilo kakve izmene ili dopune na ovom dokumentu, stoga nismo odgovorni za eventualne greške, propuste ili netačnosti koje se mogu naći unutar njega. Tehnoteka ne odgovara za štetu nanесenu korisnicima pri upotrebi netačnih podataka. Ukoliko imate dodatna pitanja o proizvodu, ljubazno vas molimo da kontaktirate direktno proizvođača kako biste dobili sve detaljne informacije.

Za najnovije informacije o ceni, dostupnim akcijama i tehničkim karakteristikama proizvoda koji se pominje u ovom dokumentu, molimo posetite našu stranicu klikom na sledeći link:

<https://tehnoteka.rs/p/sencor-kuvalo-za-vodu-swk-7500wh-akcija-cena/>