

Uputstvo za upotrebu

BaByliss presa za kosu ST573E

BaByliss®



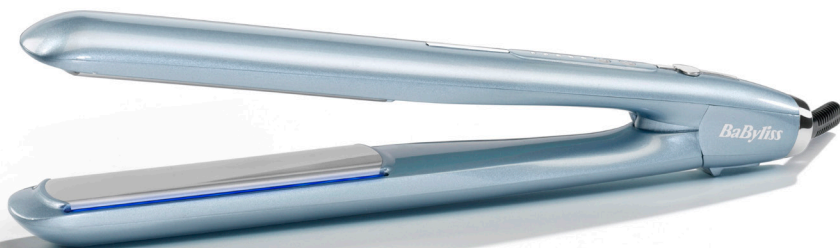
Tehnoteka je online destinacija za upoređivanje cena i karakteristika bele tehnike, potrošačke elektronike i IT uređaja kod trgovinskih lanaca i internet prodavnica u Srbiji. Naša stranica vam omogućava da istražite najnovije informacije, detaljne karakteristike i konkurentne cene proizvoda.

Posetite nas i uživajte u ekskluzivnom iskustvu pametne kupovine klikom na link:

<https://tehnoteka.rs/p/babyliss-presa-za-kosu-st573e-akcija-cena/>

BaByliss[®]

PRESA ZA KOSU ST573E UPUTSTVO ZA KORIŠĆENJE



Pre upotrebe obavezno pročitajte uputstvo za upotrebu.

Uputstvo i mere opreza – za fenove i stajlere

PRE KORIŠĆENJA PAŽLJIVO PROČITAJTE OVA BEZBEDNOSNA UPUTSTVA! PREVOD ORIGINALNIH UPUTSTAVA



BEZBEDNOSNA UPUTSTVA

UPOZORENJE: nemojte koristiti preko ili u blizini lavaboa, kadi,

tuš kabina ili drugih mesta koja sadrže vodu. Skladištite na suvom mestu.

- Ukoliko koristite uređaj u kupatilu, isključite ga nakon korišćenja. Korišćenje uređaja u blizini izvora vode zapravo može biti opasno, čak i kada je uređaj ugašen. Kako biste obezbedili dodatnu zaštitu, ubacite u svoje kupatilo uređaj diferencijalne struje (RCD) sa normalnom strujom okidanja ne višom od 30 mA. Posavetujte se sa svojim električarom.
- Nikada nemojte potapati uređaj u vodu ili neku drugu tečnost.
- Ukoliko je električni kabl oštećen, mora se zameniti od strane proizvođača, njegovog prodavca ili slično kvalifikovane osobe kako bi se izbeglo oštećenje.
- Prilikom korišćenja uređaja, uverite se da ventil za vazduh uređaja nije blokiran. Uverite se da se u njemu ne nalaze dlake ili drugi otpad koji ometa rad filtera na poledini uređaja.
- Ovaj uređaj ima opciju isključenja temperature. Ukoliko se pregreje, automatski će se isključiti ili zaustaviti grejanje. Ukoliko se ovo desi, pomerite prekidač na ručki uređaja na poziciju OFF, isključite uređaj iz struje i sačekajte 10 minuta da se ohladi. PRE nego što ga ponovo budete koristili, uverite se da nema dlaka ili drugog otpada u filteru na poledini uređaja. Uključite uređaj u struju i upalite ga. Ukoliko se ponovo pregreje, odmah prestanite sa korišćenjem, ugasite ga i isključite iz struje. Vratite uređaj u BaByliss servisni centar.
- Nemojte koristiti uređaj ukoliko je pao ili ukoliko deluje da je oštećen.
- Nemojte ostavljati uređaj bez nadzora kada je uključen u struju ili upaljen.
- Odmah isključite uređaj iz struje ukoliko imate problema prilikom korišćenja.

- Nemojte koristiti nikakve druge dodatke osim onih koji su preporučeni od strane Babylliss-a.
- Nakon svakog korišćenja i pre čišćenja isključite uređaj iz struje.
- Izbegavajte svaki kontakt između toplih površina uređaja i kože, naročito ušiju, očiju, lica i vrata.
- Ovaj uređaj mogu koristiti deca uzrasta 8 godina i starija, kao i osobe sa umanjenom fizičkom, senzornom ili motornom sposobnošću, kao i manjkom iskustva i znanja ukoliko imaju nadzor ili su im data uputstva u vezi sa bezbednim korišćenjem uređaja i mogućim opasnostima. Deca se ne smeju igrati sa uređajem. Deca bez nadzora ne smeju da sprovedu čišćenje i korisničko održavanje uređaja.
- Sačekajte da se uređaj ohladi pre skladištenja.
- Kako biste sprečili oštećenje kabla, nemojte ga obmotavati oko uređaja i uverite se da se skladišti bez motanja ili savijanja.

DIREKTIVA O ELEKTRIČNOM I ELEKTRONSKOM OTPADU



Zarad svačijeg interesa i kako biste aktivno učestvovali u zaštiti životne sredine i ljudskog zdravlja:

- Nemojte bacati vaše proizvode zajedno sa ostalim otpadom iz domaćinstva.
- Električni i elektronski otpad se mora sakupljati odvojeno.
- Koristite sisteme vraćanja i sakupljanja u skladu sa Direktivom o električnom i elektronskom otpadu koji su dostupni na vašem području. Na ovaj način se neki materijali mogu reciklirati, ponovo koristiti ili popraviti.
- Tako što ćete se uveriti u to da je vaš proizvod odložen na pravilan način pomažete u prevenciji potencijalno negativnih posledica po životnu sredinu i ljudsko zdravlje uz mogućeg postojanja štetnih supstanci.
- Za više informacija o odlaganju proizvoda, molimo vas da kontaktirate vaš lokalni servis za odlaganje otpada iz domaćinstva.


Pre upotrebe pročitajte uputstvo za upotrebu.

KAKO SE KORISTI UREĐAJ


UPOZORENJE! Vodite računa o tome da vruća površina uređaja ne dođe u direktan kontakt sa kožom, posebno ušima, očima, licem i vratom.

UPOZORENJE! Ne dodirujte grejne ploče kada je aparat uključen.

KONTROLA AKTIVIRANJA PREKIDAČA

VAŽNO! Ovaj uređaj ima kontrolu odloženog aktiviranja. Odmah nakon uključivanja uređaja, možete podesiti temperaturu. 5 sekundi nakon što se uređaj uključi ili LED dioda ostane da svetli, dugmad za temperaturu će se automatski zaključati. Kako biste podesili temperaturu, držite pritisnuto dugme „+/-“ na 1-2 sekunde, ovo će deaktivirati režim zaključavanja i omogućiti promenu podešavanja. Da biste isključili uređaj dok je u zaključanom režimu, držite pritisnuto dugme označeno (power)  dok se uređaj ne isključi.

ISPRAVLJANJE KOSE

- Uverite se da je kosa suva i očešljana.
- Podelite kosu na delove.
- Uključite uređaj i pritisnite i držite dugme „“ na 1-2 sekunde da biste ga uključili.


Imajte na umu: plava LED lampica duž ploče će se upaliti da pokaže da je jonska funkcija aktivirana.

- Da biste izabrali temperaturu koja odgovara vašem tipu kose, pritisnite dugme „+/-“. Indikatorska lampica će treptati sve dok se ne postigne izabrana temperatura. Kada uređaj dostigne temperaturu, indikator će ostati da svetli.

NAPOMENA: Podešavanja temperature uređaja će se automatski zaključati nakon 5 sekundi (pogledajte Kontrolu aktiviranja prekidača).

- Uzmite deo kose i stavite ga između ploča.
- Počevši od korena, zatvorite ploče blagim pritiskom i klizite niz pramen ravnomernim pokretom.
- Ako želite da napravite oblik na krajevima kose, lagano savijte zglob prema unutra dok dođete do kraja svakog pramena.
- Ponovite po potrebi kroz preostale delove kose.
- Ostavite kosu da se potpuno ohladi pre nego što je raščešljate.

PRAVLJENJE TALASA

- Uključite uređaj i pritisnite i držite dugme „“ na 1-2 sekunde da biste ga uključili.
- Kako biste izabrali temperaturu koja odgovara vašem tipu kose, pritisnite dugme „+/-“. Indikatorska lampica će treptati sve dok se ne postigne izabrana temperatura. Kada se temperatura dostigne, indikator će ostati da svetli.
- Odvojite deo kose. Što je manji deo, to će kovrdža biti više definisana. Što je veći deo kose, to će kovrdža biti labavija.
- Uzmite deo kose i stavite između ploča, otprilike 5cm od korena.
- Držeći ručku uređaja u jednoj ruci, okrenite uređaj za 180° unazad ka sebi, tako da kosa bude jednom obmotana oko spoljašnjosti uređaja.

UPOZORENJE: Vruće površine! Tokom upotrebe pazite da aparat ne dođe u kontakt sa kožom glave, licem, ušima ili vratom.

- Polako klizite aparatom po dužini pramena od korena do vrhova u pokretu nadole.
- Sklonite uređaj.
- Kako biste bili sigurni da je kovrdža uredno na mestu, držite kraj pramena koji ste uvili i uvrnite ga u pravcu kovrdža.

TEMPERATurna PODEŠAVANJA

Ako imate delikatnu, finu ili obojenu kosu, koristite nižu temperaturu. Za deblju kosu, koristite višu temperaturu. Preporučuje se da se uvek uradi test pri početnoj upotrebi kako bi se osiguralo da se koristi ispravna temperatura

na određenom delu kose. Ispod je vodič za podešavanja temperature:

Podešavanje 1 = 150°C

Podešavanje 2 = 170°C

Podešavanje 3 = 190°C

Podešavanje 4 = 210°C


Podešavanje 5 = 235°C

TEHNOLOGIJA PROTIV NALEKTRISANJA

Napredni dvostruki jonski sistem za balansiranje vlage kombinuje i pozitivne i negativne jone, što pomaže da eliminišete naelektrisanje. Vaša kosa će biti svilenkasta i sijaće luksuznim sjajem.

Imajte na umu: plavo LED svetlo duž ploče će svetleti da pokaže da je jonska funkcija aktivirana. Oslobođanje jona proizvodi zujanje, dok veća vlažnost uzrokuje povremeni bljesak niskog napona svetlosti. Ovo je sasvim normalno.

AUTO-GAŠENJE

Ovaj uređaj ima funkciju automatskog isključivanja radi dodatne sigurnosti. Ako je uređaj uključen duže od 60 minuta neprekidno, onda će se automatski isključiti. Da biste nastavili da koristite uređaj nakon ovog vremena, pritisnite i držite dugme „” na 1-2 sekunde kako biste uključili uređaj.

PODLOGA OTPORNA NA TOPLOTU

Uređaj dolazi sa toplotnom podlogom za upotrebu tokom i nakon stilizovanja. Tokom upotrebe nemojte postavljati uređaj na površinu osetljivu na toplotu, čak ni kada koristite toplotnu podlogu koji je priložena.

Nakon upotrebe, isključite uređaj, a kabl izvadite iz struje. Odmah umotajte uređaj u toplotnu podlogu i ostavite ga da se potpuno ohladi. Uređaj držite van domašaja dece jer će ostati vruć nekoliko minuta.

ČIŠĆENJE I ODRŽAVANJE

Kako bi Vaš uređaj bio u najboljem mogućem stanju, sledite dole navedene korake:

- Nemojte motati kabl oko uređaja, već labavo namotajte kabl oko uređaja.
- Vodite računa da kabl nikada ne bude zategnut.
- Nakon upotrebe uvek izvadite kabl iz struje.

Primerak deklaracije i potvrde o usaglašenosti može se preuzeti sa sajta www.refot.com
Dokument je podležan izmenama u slučaju tipografskih grešaka



Ekskluzivni uvoznik i distributer Refot B

Pčinjska 17, 11 000 Beograd, tel: 011 6456 151, 3087 004
e-mail: info@refot.com



OVLAŠĆENI SERVIS: FOTO SERVIS DOO

Deli Radivoja 1, 11000 Beograd, tel.: 011 644 7958, fax.: 011 7823-017
e-mail: info@fotoservis.rs

Ovaj dokument je originalno proizveden i objavljen od strane proizvođača, brenda BaByliss, i preuzet je sa njihove zvanične stranice. S obzirom na ovu činjenicu, Tehnoteka ističe da ne preuzima odgovornost za tačnost, celovitost ili pouzdanost informacija, podataka, mišljenja, saveta ili izjava sadržanih u ovom dokumentu.

Napominjemo da Tehnoteka nema ovlašćenje da izvrši bilo kakve izmene ili dopune na ovom dokumentu, stoga nismo odgovorni za eventualne greške, propuste ili netačnosti koje se mogu naći unutar njega. Tehnoteka ne odgovara za štetu nanесenu korisnicima pri upotrebi netačnih podataka. Ukoliko imate dodatna pitanja o proizvodu, ljubazno vas molimo da kontaktirate direktno proizvođača kako biste dobili sve detaljne informacije.

Za najnovije informacije o ceni, dostupnim akcijama i tehničkim karakteristikama proizvoda koji se pominje u ovom dokumentu, molimo posetite našu stranicu klikom na sledeći link:

<https://tehnoteka.rs/p/babyliss-presa-za-kosu-st573e-akcija-cena/>