

Uputstvo za upotrebu

PHILIPS slušalice TAT8505BK/00

PHILIPS



Tehnoteka je online destinacija za upoređivanje cena i karakteristika bele tehnike, potrošačke elektronike i IT uređaja kod trgovinskih lanaca i internet prodavnica u Srbiji. Naša stranica vam omogućava da istražite najnovije informacije, detaljne karakteristike i konkurentne cene proizvoda.

Posetite nas i uživajte u ekskluzivnom iskustvu pametne kupovine klikom na link:

<https://tehnoteka.rs/p/philips-slusalice-tat8505bk00-akcija-cena/>

PHILIPS

Slušalice

8000 Serija

TAT8505



Uputstvo za upotrebu

Registrujte vaš proizvod i potražite podršku na stranici
www.philips.com/support

Sadržaj

1	Važna bezbednosna uputstva	2
	Bezbednost sluha	2
	Opšte informacije	2

2	Vaše Bluetooth True bežične slušalice	3
	Šta je u kutiji	3
	Ostali uređaji	3
	Pregled vaših True bežičnih slušalica	4

3	Prvi koraci	5
	Punjenje baterije	5
	Uparivanje slušalica sa drugim Bluetooth uređajem	5

4	Korišćenje vaših slušalica	7
	Povezivanje slušalica sa Bluetooth uređajem	7
	Upravljanje sa ANC (aktivno poništavanje buke)	7
	Upravljanje vašim pozivima i muzikom	8
	Status LED indikatora	9
	Pomoćnik za glas	9

5	Resetovanje slušalica na fabričke postavke	10
---	--	----

6	Tehnički podaci	10
---	-----------------	----

7	Obaveštenje	11
	Deklaracija o usaglašenosti	11
	Odlaganje vašeg starog proizvoda i baterije	11
	Vađenje ugrađene baterije	11
	Usklađenost sa EMF	12
	Informacije o životnoj sredini	12
	Obaveštenje o usaglašenosti	12

8	Zaštitni znakovi	14
---	------------------	----

9	Često postavljana pitanja	15
---	---------------------------	----

1 Važna bezbednosna uputstva

Bezbednost sluha



Opasnost

- Da biste izbegli oštećenje sluha, ograničite vreme kada koristite slušalice pri velikoj jačini i podesite jačinu zvuka na siguran nivo. Što je glasnija jačina zvuka, to je kraće vreme bezbednog slušanja.

Obavezno se pridržavajte sledećih uputstava kada koristite slušalice.

- Slušajte u razumnim količinama tokom razumnog vremena.
- Budite pažljivi da ne podešavate jačinu zvuka neprestano naviše, jer se vaš sluh prilagođava.
- Ne pojačavajte jačinu zvuka tako da ne možete da čujete šta se dešava oko vas.
- Trebalo bi da ispoljite oprez ili privremeno prekinete korišćenje u potencijalno opasnim situacijama.
- Preveliki zvučni pritisak u slušalicama može da prouzrokuje gubitak sluha.
- Upotreba slušalica sa obema ušima za vreme vožnje nije preporučljiva i može biti nelegalna u nekim oblastima tokom vožnje.
- Radi vaše bezbednosti, izbegavajte ometanje muzikom ili telefonskim pozivima dok ste u saobraćaju ili drugim potencijalno opasnim okruženjima.

Opšte informacije

Da biste izbegli oštećenja ili nepravilan rad:



Oprez

- Ne izlažite slušalice i kućište za punjenje prekomernoj toploti.
- Ne ispuštajte slušalice i kućište za punjenje.
- Slušalice i kućište za punjenje ne smeju da budu izloženi kapanju, vodi koka prska.
- Ne dozvolite da vam slušalice i kućište za punjenje budu potopljeni u vodu.
- Ne koristite sredstva za čišćenje koja sadrže alkohol, amonijak, benzen ili abrazivna sredstva.
- Ako je potrebno čišćenje, koristite meku krpu, po potrebi navlaženu minimalnom količinom vode ili blagom sapunicom da biste očistili proizvod.
- Ugrađena baterija ne sme da bude izložena prekomernoj toploti kao što su sunčeva svetlost, vatra ili slično.
- U slučaju da se baterija pogrešno zameni, postoji opasnost od eksplozije. Zamenite samo baterijom istog ili ekvivalentnog tipa.

O radnim temperaturama i temperaturama i vlažnosti za čuvanje

- Čuvajte na mestu gde je temperatura između -20°C (-4°F) i 50°C (122°F) (do 90% relativne vlažnosti).
- Radite na mestu gde je temperatura između 0°C (32°F) i 45°C (113°F) (do 90% relativne vlažnosti).
- Vek trajanja baterije može da bude kraći u uslovima visokih ili niskih temperatura.
- Zamena baterije nepravilnog tipa koja može pokvariti zaštitni mehanizam (na primer, u slučaju nekih tipova litijumskih baterija);
- Odlaganje baterije u vatru ili vruću peć, ili mehaničko lomljenje ili sečenje baterije, može da ima za posledicu eksploziju;
- Ostavljanje baterije u okruženju sa ekstremno visokom temperaturom može dovesti do eksplozije ili curenja zapaljive tečnosti ili gasa;
- Baterija izložena ekstremno niskom pritisku vazduha što može da ima za posledicu eksploziju ili curenje zapaljive tečnosti ili gasa.

2 Vaše True bežične slušalice



Vodič za brzi početak

Čestitamo vam na kupovini i dobro došli u Philips! Da biste u potpunosti iskoristili podršku koju nudi Philips, registrujte vaš proizvod na stranici www.philips.com/welcome.

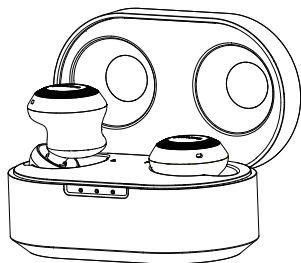
Sa ovim bežičnim slušalicama Philips True možete da:

- uživajte u praktičnim bežičnim pozivima bez korišćenja ruku;
- uživajte u bežičnoj muzici i upravljate njom;
- prebacujete između poziva i muzike.

Ostali uređaji

prebacujete između poziva i muzike. Mobilni telefon ili uređaj (npr. Notebook, PDA, Bluetooth adapteri, MP3 plejeri itd.) koji podržavaju Bluetooth i kompatibilni su sa slušalicama (pogledajte odeljak „Tehnički podaci“ na strani 8).

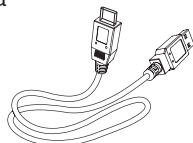
Šta je u kutiji



Philips True bežične slušalice Philips TAT8505

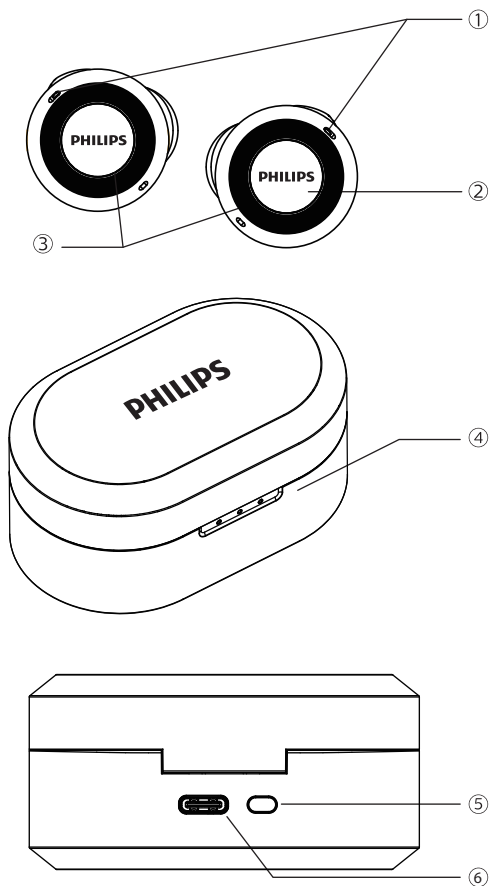


Zamenjivi gumeni poklopci za uši x 3 para



USB-C kabl za punjenje (samo za punjenje)

Pregled vaših True bežičnih slušalica



- ① Mikrofon
- ② Višefunkcijsko dugme
- ③ LED indikator (Slušalice)
- ④ LED indikator (kućište za punjenje)
- ⑤ Dugme za uparivanje Bluetooth-a
- ⑥ USB-C utičnica za punjenje

3 Prvi koraci

Punjenje baterije

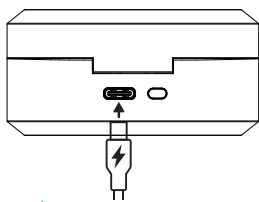
Napomena

- Pre nego što prvi put upotrebite slušalice, stavite slušalice u kućište za punjenje i punite bateriju 3 sata za optimalan kapacitet i vek trajanja baterije.
- Koristite samo originalni USB-C kabl za punjenje da biste izbegli oštećenja.
- Završite svoj poziv pre punjenja slušalica, jer će priključivanje slušalica radi punjenja isključiti slušalice koje pokrivaju uši.

Kućište za punjenje

Jedan kraj USB kabla povežite u kućište za punjenje, a drugi kraj u izvor napajanja.

- ↳ Kućište za punjenje počinje da se puni
- Proces punjenja verifikuje plava LED lampica na prednjem panelu.
- Kada se kućište za punjenje potpuno napune, plava lampica se pali.



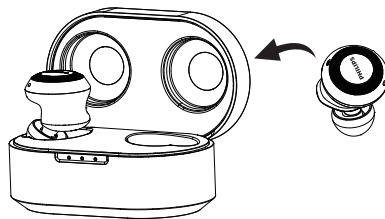
Savet

- Kućište za punjenje služi kao prenosiva rezervna baterija za punjenje zvučnika. Kada je kućište za punjenje potpuno napunjeno, podržava 3 puta punih ciklusa punjenja slušalica.

Slušalice

Stavite slušalice u kućište za punjenje.

- ↳ Slušalice počinju da se pune.
- Proces punjenja se potvrđuje plavom LED lampicom na slušalicama.
- Kada se slušalice potpuno napune, plava lampica se gasi.



Savet

- Obično za potpuno punjenje traje 1,5 sat (za slušalice ili kućište za punjenje) USB kablom.

Bežično punjenje

Kućište za punjenje ima ugrađeni bežični kalem za punjenje. Bateriju možete da napunite pomoću bežičnog punjača ili drugog uređaja koji funkcioniše kao bežični punjač.

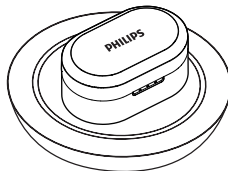
⚠ Oprez

Mere predostrožnosti za bežično punjenje

- Ne postavljajte kućište za punjenje na bežični punjač kada su provodljivi materijali, poput metalnih predmeta i magneta, postavljeni između kućišta za punjenje i bežičnog punjača.
- Kućište za punjenje se možda ne puni ispravno ili se može pregrevati, a kućište za punjenje i kartice mogu se oštetiti.

Punjenje baterije bežičnim punjačem.

- Stavite slušalice u kućište za punjenje.
- Zatvorite poklopac kućišta za punjenje.
- Postavite sredinu kućišta za punjenje u središte bežičnog punjača.
- Nakon potpunog punjenja, isključite kućište za punjenje sa bežičnog punjača.

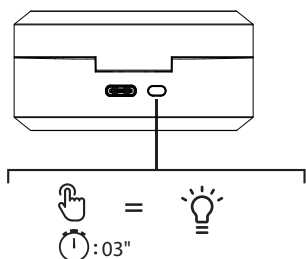


Savet

- Potpuno punjenje traje 4 sata bežičnim punjenjem.
- Bežični punjač nije uključen.

Uparite slušalice sa Bluetooth uređajem prvi put

- 1 Proverite da li su slušalice potpuno napunjene i isključene.
- 2 Otvorite gornji poklopac kućišta za punjenje, pritisnite i držite dugme za uparivanje na poledini kućišta za punjenje oko 3 sekunde



- ↳ LED lampice na obe slušalice naizmenično trepere u beloj i plavoj boji.
 - ↳ Slušalice su sada u režimu uparivanja i spremni su za uparivanje sa Bluetooth uređajem (npr. mobilnim telefonom)
- 3 Uključite Bluetooth funkciju vašeg Bluetooth uređaja.
 - 4 Uparite slušalice sa vašim Bluetooth uređajem. Pogledajte Uputstvo za upotrebu vašeg Bluetooth uređaja.

Napomena

- Nakon uključivanja, ako u slušalicama ne bude pronađen nijedan prethodno povezani Bluetooth uređaj, automatski će se prebaciti u režim uparivanja.

Sledeći primer prikazuje kako upariti slušalice koje pokrivaju uši s Bluetooth uređajem.

- 1 Uključite Bluetooth funkciju vašeg Bluetooth uređaja, **Philips TAT8505**.

- 2 Ako bude zatraženo, unesite lozinku za slušalice koje pokrivaju uši „0000“ (4 nule). Za one Bluetooth uređaje koji imaju Bluetooth 3.0 ili noviji, nije potrebno unositi lozinku.



Philips TAT8505

Jedna slušalica (Mono režim)

Izvadite bilo desnu ili levu slušalicu iz kućišta za punjenje za Mono upotrebu. Slušalica će se automatski uključiti. Iz slušalice će se čuti glas „Uključeno“.

Napomena

- Izvadite drugu slušalicu iz kućišta za punjenje i oni će se automatski upariti.

Uparivanje slušalica sa drugim Bluetooth uređajem

Ako imate drugi Bluetooth uređaj koji želite da uparite sa slušalicama, obavezno isključite Bluetooth funkciju na bilo kojem drugim ranije uparenim ili povezanim uređajima. Zatim pratite korake u odeljku „Uparivanje slušalica sa Bluetooth uređajem po prvi put“.

Napomena

- Slušalice čuvaju poslednja 4 uređaja u memoriji. Ako pokušate da uparite više od 4 uređaja, najranije upareni uređaj se zamenjuje novim.

4 Korišćenje vaših slušalica

Povezivanje slušalica sa vašim Bluetooth uređajem

- 1 Uključite Bluetooth funkciju vašeg Bluetooth uređaja.
- 2 Otvorite gornji poklopac kućišta za punjenje
 - ↳ Plava LED lampica treperi.
 - ↳ Slušalice će tražiti poslednji povezani Bluetooth uređaj i automatski se ponovo povezati sa njim. Ako poslednji nije dostupan, slušalice koje pokrivaju uši pokušavaju da se ponovo povežu s drugim poslednjim povezanim uređajem.

Savet

- Slušalice se ne mogu istovremeno povezati na više od 1 uređaja. Ako imate dva uparena Bluetooth uređaja, uključite samo Bluetooth funkciju uređaja koji želite da povežete.
- Ako nakon uključivanja slušalica uključite Bluetooth funkciju svog Bluetooth uređaja, morate da odete u Bluetooth meni uređaja i ručno povežete slušalice koje pokrivaju uši s uređajem.

Napomena

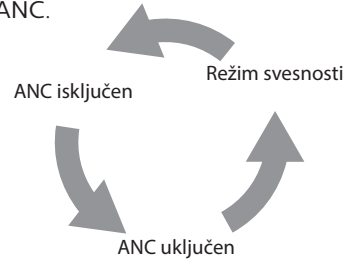
- Ako slušalice koje pokrivaju uši ne uspeju da se povežu ni na jedan Bluetooth uređaj u dometu za 5 minuta, automatski će se isključiti da bi štedele bateriju.
- Kod nekih Bluetooth uređaja veza možda neće biti automatska. U tom slučaju morate da odete u meni svog Bluetooth uređaja i ručno povežete slušalice sa Bluetooth uređajem.

Upravljanje sa ANC (aktivno poništavanje buke)

Omogućavanje ANC

Različit ANC režim može da se prebaci dvostrukim dodirima desne slušalice.

- ANC funkcija se automatski aktivira kada se stavi u uho.
- Dva puta dodirnite višefunkcijsko dugme MFB, prebacite se u režim svesnosti.
- Dva puta dodirnite višefunkcijsko dugme MFB, isključite se funkcija ANC.



Savet

- Vadenjem slušalice, ona će se automatski prebaciti u režim spavanja. Kada stavite slušalicu nazad, ona će se vratiti u aktivni režim.

Zadatak	Višefunkcijsko dugme	Operacija
ANC uključen	Desna slušalica	Dodirni dva puta
Režim svesnosti	Desna slušalica	Dodirni dva puta
ANC isključen	Desna slušalica	Dodirni dva puta
Režim pažnje	Desna slušalica	Dodirni i drži

Status LED indikatora za ANC

Status slušalica	Indikator
ANC režim se prebacuje	Plava LED lampica će se isključiti

Uključivanje/isključivanje napajanja

Zadatak	Višefunkcijsko dugme	Operacija
Uključi slušalice.		Slušalica se vadi iz kućišta za punjenje da bi se uključivanja
Isključi slušalice.		Slušalica se stavlja u kućište za punjenje da bi se isključila

Upravljanje vašima pozivima i muzikom

Kontrola muzike

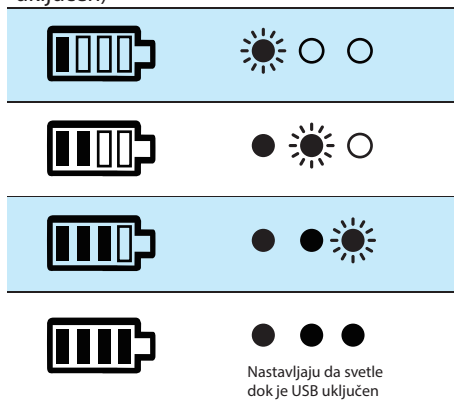
Zadatak	Višefunkcijsko dugme	Operacija
Reprodukuj ili pauziraj muziku	Desna slušalica	Dodirni 0,8 s dok se ne oglasi release
Preskoči prema napred	Desna slušalica	Dodirni tri puta
Podesi jačinu zvuka +/-		Kontrola putem mobilnog telefona

Kontrola poziva

Zadatak	Višefunkcijsko dugme	Operacija
Preuzmi poziv/Promeni pozivaoca tokom poziva	Desna slušalica	Dodirni dva puta
Prekini poziv/Odbij poziv	Desna slušalica	Dodirni i drži





Kućište za punjenje (3 plave LED lampice)

LED lampica kućišta za punjenje (USB uključen)



LED kućišta za punjenje (USB isključen)

Indikator

	● ○ ○
	● ● ○
	● ● ●
	● ● ● ●

Savet

- Kada je USB isključen, LED svetli 30 sekundi nakon otvaranja ili zatvaranja kućišta

Status LED indikatora

Status slušalica

Indikator

Slušalice su povezane na Bluetooth uređaj. Bela LED lampica trepti na svakih 5 sekundi

Slušalice su spremne za uparivanje

Slušalice su uključene, ali nisu povezane na Bluetooth uređaj. Plava i bela LED lampica trepere naizmenično

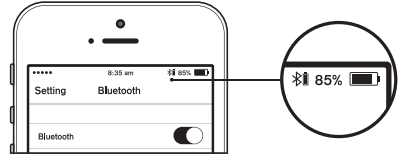
Nizak nivo baterije (slušalice). Plava LED lampica trepti 2 puta na svakih 5 sekundi

Baterija je potpuno napunjena (slušalice). plava i bela LED lampica isključene

Baterija je potpuno napunjena (kućište za punjenje). Pogledajte Prikaz LED kućišta

LED indikator baterije na Bluetooth uređaju

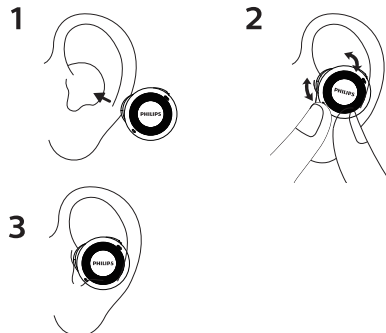
Prikaže se indikator baterije na Bluetooth uređaju nakon što se poveže sa zvučnicima.



Pomoćnik za glas

Zadatak	Dugme	Operacija
Aktiviraj pomoćnika za glas (Siri/ Foogole Google)	Leva slušalica	Dodirni i drži 2 sekunde
Zaustavi pomoćnika za glas	Leva slušalica	Dodirni jednom
Dobavi sa Google-a/Potvrđi	Leva slušalica	Dodirni dva puta

Kako nositi



5 Resetovanje slušalice

Ako naidete na bilo kakve probleme prilikom uparivanja ili povezivanja, možete da pratite sledeće postupke za resetovanje vaših slušalica.

- 1 Na vašem Bluetooth uređaju, idite na Bluetooth meni i uklonite Philips **TAT8505** sa liste uređaja.
- 2 Isključite Bluetooth funkciju vašeg Bluetooth uređaja.
- 3 Dodirnite i zadržite višefunkcijsko dugme tokom > 25 sekundi na svakoj slušalici pojedinačno.
- 4 Da biste povezali naglavne slušalice sa Bluetooth uređajem, stavite slušalice u kućište za punjenje da bi se isključile. Otvorite gornji poklopac kućišta za punjenje, pritisnite i držite dugme za uparivanje na poledini kućišta za punjenje oko 3 sekunde. Zatim, uključite Bluetooth funkciju vašeg Bluetooth uređaja, izaberite Philips TAT8505.

6 Tehnički podaci

- Vreme muzike — ANC omogućen: 5 sati | ANC onemogućen sa Bluetooth-om: 6 sati
- Vreme govora — ANC omogućen: 5 sati | ANC onemogućen: 6 sati
- Vreme u stanju pripravnosti — 200 sati
- Vreme punjenja: 1,5 sat
- Litijum-jonska baterija od 55 mAh na svakoj slušalici, litijum-jonska baterija 560 mAh na kućištu za punjenje
- Bluetooth verzija: 5.0
- Kompatibilni Bluetooth profili:
 - HSP (Profil bez korišćenja ruku - HFP)
 - A2DP (Napredni profil distribucije zvuka)
 - AVRCP (Profil daljinskog upravljanja zvučnim i video zapisima)
- Podržani audio kodek: SBC, AAC
- Opseg frekvencije: 2,402-2,480 GHz
- Snaga predajnika: < 10 dBm
- Radni opseg: Do 10 metara (33 stope)
- Automatsko isključivanje
- USB-C port za punjenje
- Bežično punjenje
- Upozorenje o niskom nivou napunjenosti baterije: dostupno



Napomena

- Specifikacije podležu promenama bez prethodne najave.

7 Obaveštenje

Deklaracija o usaglašenosti

Ovim MMD Hong Kong Holding Limited izjavljuje da je ovaj proizvod u skladu sa suštinskim zahtevima i ostalim relevantnim odredbama Direktive 2014/53/EU. Izjavu o usaglašenosti možete pronaći na stranici www.p4c.philips.com.

Odlaganje vašeg starog proizvoda i baterije



Vaš proizvod je projektovan i proizveden od visokokvalitetnih materijala i komponenti, koji mogu da se recikliraju i ponovo koriste.



Ovaj simbol na proizvodu označava da je proizvod obuhvaćen Evropskom direktivom 2012/19/.



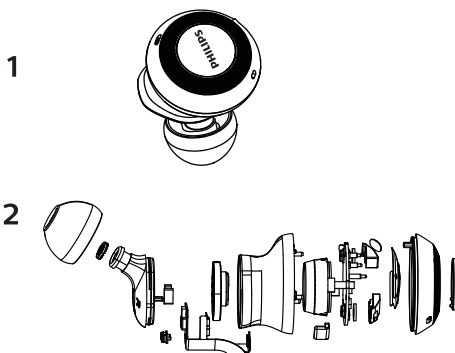
Ovaj simbol označava da proizvod sadrži ugrađenu bateriju koja se može puniti, koja je obuhvaćena Evropskom direktivom 2013/56/EU i koja ne sme da se odlaže sa uobičajenim kućnim otpadom. Izričito vam savetujemo da proizvod odnesete u zvanični sabirni centar ili u servisni centar Philips da bi stručnjak izvadio bateriju koja se može puniti.

Informišite se o lokalnom sistemu odvojenog sakupljanja električnih i elektronskih proizvoda i baterija koje se mogu puniti. Pridržavajte se lokalnih pravila i nikada ne odlažite proizvod i baterije koje se mogu puniti sa uobičajenim kućnim otpadom. Pravilno odlaganje starih proizvoda i baterija koje se mogu puniti pomaže u sprečavanju negativnih posledica po životnu sredinu i ljudsko zdravlje.

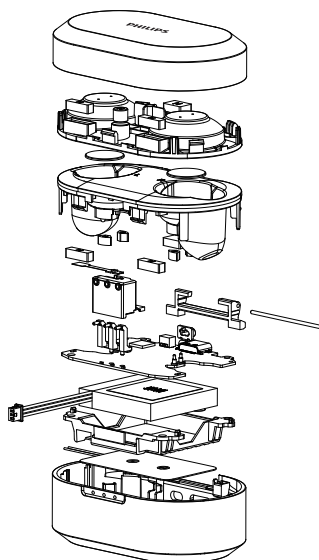
Vađenje ugrađene baterije

Ako u vašoj zemlji ne postoji sistem za sakupljanje/recikliranje elektronskih proizvoda, možete da zaštitite životnu sredinu vađenjem i recikliranjem baterije pre odlaganja slušalica.

- Pre vađenja baterije, proverite da li su slušalice isključene iz kućišta za punjenje.



- Proverite da li je kućište za punjenje isključeno sa USB kabla za punjenje pre vađenja baterije.



Usklađenost sa EMF

Ovaj proizvod je u skladu sa svim važećim standardima i propisima koji se odnose na izlaganje elektromagnetnim poljima.

Informacije o životnoj sredini

Sve nepotrebno pakovanje je izostavljeno. Pokušali smo da olakšamo odvajanje ambalaže na tri materijala: karton (kutija), polistirenska pena (tampon) i polietilen (kesice, zaštitna penasta ploča.)

Vaš sistem se sastoji od materijala koji mogu da se recikliraju i ponovo koriste ako ih rastavi specijalizovana kompanija. Pridržavajte se lokalnih propisa o odlaganju ambalažnog materijala, istrošenih baterija i stare opreme.

Obaveštenje o usaglašenosti

Uređaj je u skladu sa Pravilima FCC, Deo 15. Rad zavisi od sledeća dva uslova:

1. Ovaj uređaj ne sme da prouzrokuje štetne smetnje i
2. Ovaj uređaj mora da prihvati svaku primljenu smetnju, uključujući smetnje koje mogu da prouzrokuju neželjeni rad.

Pravila FCC

Ova oprema je testirana i ustanovljeno je da je usklađena sa ograničenjima za digitalni uređaj klase B, u skladu sa Delom 15 Pravila FCC. Ova ograničenja su projektovana tako da pružaju razumnu zaštitu od štetnih smetnji u stambenoj instalaciji. Ova oprema generiše, koristi i može da zrači radio

frekvecijske energije i, ako nisu instalirani i ne koriste se u skladu sa uputstvom za upotrebu, mogu da prouzrokuju štetne smetnje u radio komunikaciji.

Međutim, nema garancije da se smetnje se neće pojaviti u određenoj instalaciji. Ako ova oprema prouzrokuje štetne smetnje u radio ili televizijskom prijemu, što se može odrediti isključivanjem i uključivanjem opreme, korisnik se ohrabruje da pokuša da ispravi smetnje pomoću jedne ili više sledećih mera:

- Preusmerite ili premestite prijemnu antenu.
- Povećajte razdvojenost između opreme i prijemnika
- Povežite opremu u utičnicu na strujno kolo različito od onoga na koje je priključen prijemnik.
- Za pomoć se obratite prodavcu ili iskusnom radio/TV tehničaru.

Izjava o izlaganju zračenju Američke Savezne komisije za komunikacije (Federal Communications Commission - FCC):

Ova oprema je u skladu sa ograničenjima izlaganja zračenju FCC-a utvrđenim za nekontrolisana okruženja. Ovaj predajnik ne sme da se nalazi ili da radi zajedno sa bilo kojom drugom antenom ili predajnikom.

Oprez: Korisnik se upozorava da promene ili modifikacije koje nije izričito odobrila strana odgovorna za usklađenost mogu da ponište korisnikovo ovlašćenje za upotrebu opreme.

Kanada:

Ovaj uređaj sadrži predajnik(e)/prijemnik(e) izuzete od licenci koji su u skladu sa Kanadskim RSS standardima za inovacije, nauku i ekonomski razvoj koji su izuzeti od licenci. Rad zavisi od sledeća dva uslova: (1) Ovaj uređaj ne sme da izaziva smetnje. (2) Ovaj uređaj mora da prihvati sva smetnje, uključujući smetnje koje mogu da prouzrokuju neželjeni rad uređaja.

Izjava o izlaganju IC zračenju:

Ova oprema je u skladu sa Kanadskim ograničenjima izlaganja zračenju utvrđenim za nekontrolisana okruženja. Ovaj predajnik ne sme da se nalazi ili da radi zajedno sa bilo kojom drugom antenom ili predajnikom.

7 Zaštitni znakovi

Bluetooth

Bluetooth® oznaka reči i logotipi su registrovani zaštitni znakovi u vlasništvu kompanije Bluetooth SIG, Inc. i svako korišćenje takvih oznaka od strane MMD Hong Kong Holding Limited je po licenci. Ostali zaštitni znakovi i trgovački nazivi pripadaju njihovim odgovarajućim vlasnicima.

Siri

Siri je zaštitni znak kompanije Apple Inc., registrovan u SAD-u i drugim zemljama.

Google

Google i Google Play su zaštitni znakovi kompanije Google LLC.

8 Često postavljana pitanja

Moje Bluetooth slušalice se ne uključuju.

Nivo baterije je nizak. Napunite slušalice.

Ne mogu da uparim moje Bluetooth slušalice sa mojim Bluetooth uređajem.

Bluetooth je onemogućen. Omogućite Bluetooth funkciju na vašem Bluetooth uređaju i uključite Bluetooth uređaj pre nego što uključite slušalice.

Uparivanje ne funkcioniše.

Stavite obe slušalice u kućište za punjenje.

- Proverite da li ste isključili Bluetooth funkciju svih prethodno povezanih Bluetooth uređaja.
- Na Bluetooth uređaju izbrišite „Philips TAT8505“ sa Bluetooth liste
- Uparite slušalice (pogledajte „Uparivanje slušalica sa Bluetooth uređajem po prvi put“ na strani 6).

Bluetooth uređaj ne može da nađe naglavne slušalice.

- Naglavne slušalice su možda povezane sa prethodno uparenim uređajem. Isključite povezani uređaj ili ga prebacite van dometa.
- Uparivanje je možda resetovano ili su naglavne slušalice prethodno uparene sa drugim uređajem. Ponovo uparite naglavne slušalice sa Bluetooth uređajem, kao što je opisano u Uputstvu za upotrebu. pogledajte ('Uparivanje slušalica sa Bluetooth uređajem prvi put' na strani 6).

Moje Bluetooth slušalice su povezane sa Bluetooth stereo mobilnim telefonom, ali se muzika reprodukuje samo na zvučniku mobilnog telefona.

Pogledajte Uputstvo za upotrebu vašeg mobilnog telefona. Izaberite da biste slušali muziku preko slušalica.

Kvalitet zvuka je loš i može da se čuje šum pucketanja.

- Bluetooth uređaj je van dometa. Smanjite udaljenost između slušalica i Bluetooth uređaja ili uklonite prepreke između njih.
- Napunite slušalice.

Kvalitet zvuka je loš kada je prenos tokom preuzimanja sa mobilnog telefona vrlo spor ili prenos tokom preuzimanja zvuka uopšte ne funkcioniše

Uverite se da vaš mobilni telefon ne podržava samo (mono) HSP/HFP, već da podržava i A2DP i da je kompatibilan sa BT4.0x (ili novijim) (pogledajte odeljak „Tehnički podaci“ na strani 10).



PREUZIMANJE APLIKACIJE
Skenirajte QR kod / pritisnite dugme 'Download' ili pretražite 'Philips Headphones' u Apple App Store ili Google Play da biste preuzeli aplikaciju.



Philips i amblem Štita Philips su registrovani zaštitni znakovi kompanije Koninklijke Philips N.V. i koriste se po licenci. Ovaj proizvod je proizvela kompanija MMD Hong Kong Holding Limited ili jedna od njenih pridruženih kompanija, a MMD Hong Kong Holding Limited je davalac garancije u vezi sa ovim proizvodom.



Ovaj dokument je originalno proizveden i objavljen od strane proizvođača, brenda Philips, i preuzet je sa njihove zvanične stranice. S obzirom na ovu činjenicu, Tehnoteka ističe da ne preuzima odgovornost za tačnost, celovitost ili pouzdanost informacija, podataka, mišljenja, saveta ili izjava sadržanih u ovom dokumentu.

Napominjemo da Tehnoteka nema ovlašćenje da izvrši bilo kakve izmene ili dopune na ovom dokumentu, stoga nismo odgovorni za eventualne greške, propuste ili netačnosti koje se mogu naći unutar njega. Tehnoteka ne odgovara za štetu nanесenu korisnicima pri upotrebi netačnih podataka. Ukoliko imate dodatna pitanja o proizvodu, ljubazno vas molimo da kontaktirate direktno proizvođača kako biste dobili sve detaljne informacije.

Za najnovije informacije o ceni, dostupnim akcijama i tehničkim karakteristikama proizvoda koji se pominje u ovom dokumentu, molimo posetite našu stranicu klikom na sledeći link:

<https://tehnoteka.rs/p/philips-slusalice-tat8505bk00-akcija-cena/>