

Uputstvo za upotrebu

PHILIPS štapni mikser HR2545/00

PHILIPS

Tehnoteka je online destinacija za upoređivanje cena i karakteristika bele tehnike, potrošačke elektronike i IT uređaja kod trgovinskih lanaca i internet prodavnica u Srbiji. Naša stranica vam omogućava da istražite najnovije informacije, detaljne karakteristike i konkurentne cene proizvoda.

Posetite nas i uživajte u ekskluzivnom iskustvu pametne kupovine klikom na link:

<https://tehnoteka.rs/p/philips-stapni-mikser-hr254500-akcija-cena/>

PHILIPS

HR2541, HR2542
HR2543, HR2545
HR2546

Koris. prir.

SADRŽAJ

| | |
|--|-----------|
| Važno | 3 |
| Uvod | 6 |
| Opšti opis | 6 |
| Pre prve upotrebe | 8 |
| Pre upotrebe | 8 |
| Upotreba aparata | 8 |
| Ručni mikser | 8 |
| XL seckalica (samo HR2545, HR2546) | |
| Kompaktna seckalica (samo HR2542, HR2543) | 11 |
| Mutilica (samo HR2543, HR2545) | 14 |
| Dvostruka metlica za mučenje (samo HR2546) | 17 |
| Čišćenje | 19 |
| Memorija | 22 |
| Recikliranje | 22 |
| Garancija i podrška | 22 |
| Rešavanje problema | 22 |

Važno

Pre upotrebe aparata pažljivo pročitajte ovo uputstvo i sačuvajte ga za buduće potrebe.

Opasnost

- Ne uranjajte jedinicu motora u vodu ili neku drugu tečnost, ne ispirajte je pod slavinom. Za čišćenje jedinice motora koristite isključivo vlažnu krpu.

Upozorenje

- Pre uključivanja aparata proverite da li napon naznačen na aparatu odgovara naponu lokalne mreže.
- Aparat ne upotrebljavajte ako su utikač, kabl ili drugi delovi oštećeni ili na njima ima vidljivih pukotina.
- Ako je kabl za napajanje oštećen, mora da ga zameni kompanija Philips, njen servisni agent ili na sličan način kvalifikovane osobe kako bi se izbegla opasnost.
- Nemojte da dodirujete oštre ivice jedinica sa sečivima ni pod kojim uslovima, naročito kada je aparat priključen na električnu mrežu. Sečiva su veoma oštra.
- Nikada nemojte da koristite jedinicu sa sečivima seckalice bez posude za seckanje.
- Da biste izbegli prskanje, uvek uronite blender, mutilicu (samo određeni modeli) ili dvostruku mutilicu (samo određeni modeli) u sastojke pre nego što uključite aparat, naročito kada obrađujete vruće sastojke.
- Ako se neka jedinica sa sečivima zaglavi, isključite aparat iz električne mreže pre uklanjanja sastojaka koji blokiraju jedinicu sa sečivima.

- Budite pažljivi kada sipate vrelu tečnost u posudu jer vrela tečnost i para mogu da uzrokuju opekotine.
- Ovaj aparat je namenjen isključivo standardnoj upotrebi u domaćinstvu. Nije namenjen za upotrebu u okruženjima kao što su kuhinje za osoblje u prodavnicama, kancelarijama, na farmama i u drugim radnim okruženjima. Nije namenjen ni za upotrebu od strane klijenata u hotelima, motelima, prenoćistima i drugim vrstama smeštaja.
- Nikad nemojte da koristite aparat za obradu tvrdih sastojaka kao što su kocke leda.
- Deca ne smeju da koriste aparat. Aparat i njegov kabl držite van domašaja dece.
- Aparate mogu da koriste osobe sa smanjenim fizičkim, senzornim ili mentalnim sposobnostima, ili nedostatkom iskustva i znanja, pod uslovom da su pod nadzorom ili da su dobile uputstva za bezbednu upotrebu aparata i da razumeju moguće opasnosti.
- Deca ne bi trebalo da se igraju aparatom.
- Uvek isključite aparat iz napajanja ako ga ostavljate bez nadzora, odnosno pre sklapanja, rasklapanja, odlaganja ili čišćenja.
- Pre prve upotrebe temeljito očistite delove koji dolaze u kontakt sa namirnicama. Pogledajte uputstva i tabelu za čišćenje u korisničkom priručniku.
- Pre zamene dodataka ili pre nego što pristupite delovima koji se pomeraju tokom upotrebe, isključite aparat iz električne mreže.

Opomena

- Nemojte da koristite aparat ni sa jednim dodatkom duže od 3 minuta uzastopno. Ostavite aparat da se hladi 15 minuta pre nego što nastavite sa obradom.
- Nijedan dodatak nije pogodan za upotrebu u mikrotalasnoj pećnici.
- Nikada nemojte da koristite dodatke niti delove drugih proizvođača koje kompanija Philips nije izričito preporučila. U slučaju upotrebe takvih dodataka ili delova, garancija prestaje da važi.
- Držite jedinicu motora dalje od izvora toplote, vatre, vlage i prljavštine.
- Ovaj aparat koristite isključivo za svrhe za koje je namenjen, kao što je prikazano u korisničkom priručniku.
- Nikada nemojte da punitite posudu, posudu XL seckalice (samo određeni modeli) ili posudu kompaktne seckalice (samo određeni modeli) sastojcima koji su topliji od 80°C/175°F.
- Nemojte prekoračiti količine i vremena pripremanja koji su navedeni u tabeli.
- Očistite jedinicu sa sečivima blendera pod mlazom vode. Jedinicu za napajanje nikada nemojte da uranjate u vodu.
- Nakon čišćenja ostavite blender da se osuši. Odložite ga horizontalno ili tako da sečivo bude okrenuto nagore.
- Jačina buke: $L_c = 85 \text{ dB(A)}$

Elektromagnetna polja (EMF)

Ovaj Philips aparat usklađen je sa svim primenjivim standardima i propisima u vezi sa elektromagnetnim poljima.

Uvod

Čestitamo na kupovini i dobrodošli u Philips! Da biste na najbolji način iskoristili podršku koju nudi kompanija Philips, registrujte svoj proizvod na www.philips.com/welcome.

Opšti opis

Ručni mikser

- 1 Dugme za uključivanje/isključivanje
- 2 Dugme TURBO
- 3 Jedinica motora
- 4 Dugme za otpuštanje
- 5 Cilindrični blender sa ugrađenom jedinicom sa sečivima

Mutilica (samo HR2543, HR2545)

- 6 Jedinica za povezivanje mutilice
- 7 Mutilica

Posuda (samo HR2541, HR2542, HR2543, HR2545)

- 8 Posuda

Dvostruka metlica za mućenje (samo HR2546)

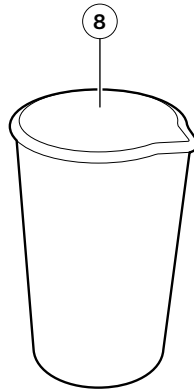
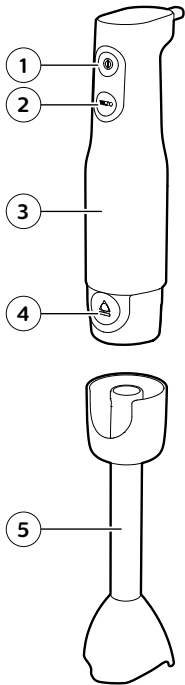
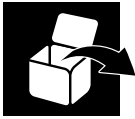
- 9 Jedinica za povezivanje dvostruke metlice za mućenje
- 10 Dvostruka metlica za mućenje

XL seckalica (samo HR2545, HR2546)

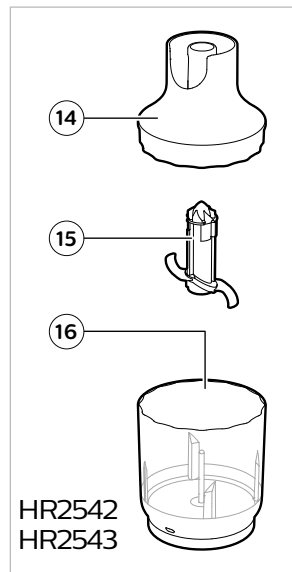
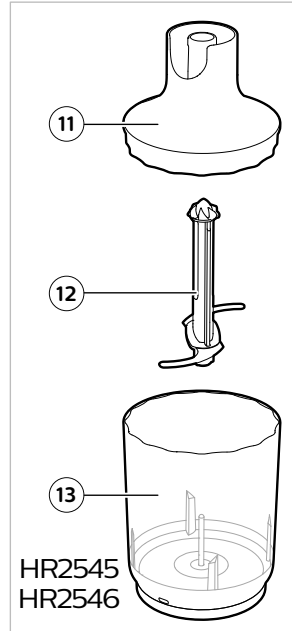
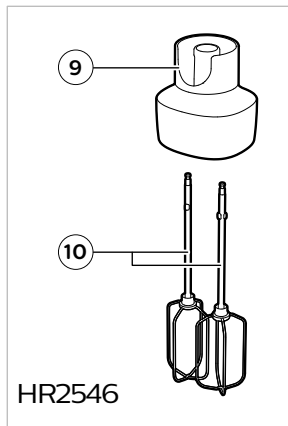
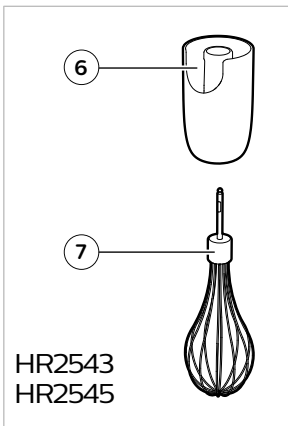
- 11 Poklopac XL seckalice
- 12 Jedinica sa sečivima XL seckalice
- 13 Posuda za XL seckalicu

Kompaktna seckalica (samo HR2542, HR2543)

- 14 Poklopac kompaktne seckalice
- 15 Jedinica sa sečivima za kompaktnu seckalicu
- 16 Posuda za kompaktnu seckalicu



HR2541
HR2542
HR2543
HR2545



Pre prve upotrebe

- 1 Temeljno očistite sve delove koji dolaze u dodir sa hranom pre prve upotrebe aparata (pogledajte poglavlje „Čišćenje“).



Napomena

- Proverite da li su svi delovi potpuno suvi pre početka korišćenja aparata.

Pre upotrebe

- 1 Pustite da se vrući sastojci ohlade pre nego što ih obradite ili ih sipate u posudu (maks. temperatura 80°C).
- 2 Isecite velike sastojke na delove veličine 2 x 2 x 2 cm pre obrade.
- 3 Pravilno sastavite aparat pre nego što utikač uključite u zidnu utičnicu.



Napomena

- Uvek potpuno odmotajte kabl za napajanje pre nego što uključite aparat.
- Uklonite svu ambalažu ili nalepnice pre upotrebe.

Upotreba aparata

Ovaj aparat koristite u predviđene svrhe u domaćinstvu, kao što je opisano u ovom priručniku.



Opomena

- **Izbegavajte kontakt sa pokretnim delovima. Držite šake i prste dalje od sečiva i izvan posude tokom rada, odnosno dok je aparat povezan na električnu mrežu, da biste izbegli mogućnost ozbiljne povrede i/ili oštećenje uređaja.**

Ručni mikser

Blender je namenjen za:

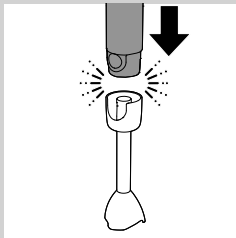
- pravljenje tečnih namirnica, kao što su mlečni proizvodi, voćni sokovi, supe, kokteli i šejkovi.
- mućenje mekih sastojaka, kao što su testo za palačinke ili majonez.
- pravljenje pirea od kuvanih sastojaka, na primer priprema hrane za bebe.
- seckanje koštunjavih plodova, voća i povrća.

! Opomena

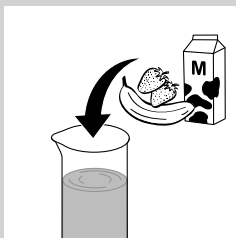
- Nemojte da obrađujete sastojke poput kocki leda, zamrznutih namirnica ili voća sa košticom (sl. 1).

Količine i vremena obrade mućenja

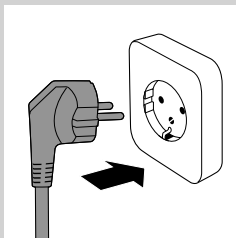
| Sastojci | Količina za mućenje | Vreme |
|------------------------------|---------------------|---------|
| Voće i povrće | 100–200 g | 30 sek. |
| Hrana za bebe, supe i sosovi | 100–400 ml | 60 sek. |
| Smese | 100–500 ml | 60 sek. |
| Šejkovi i kokteli | 100–500 ml | 60 sek. |



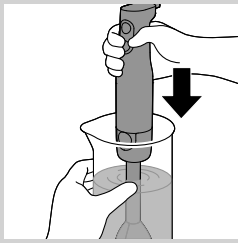
- 1** Stavite cilindrični blender na jedinicu motora („klik“).



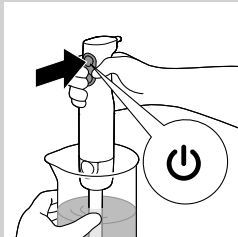
- 2** Stavite sastojke u posudu.



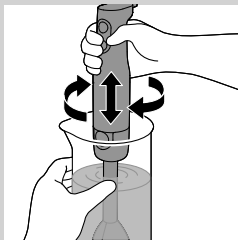
- 3** Uključite utikač u zidnu utičnicu.



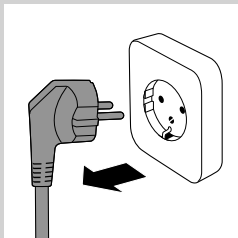
4 Potpuno uronite zaštitu sečiva u sastojke da biste izbegli prskanje.



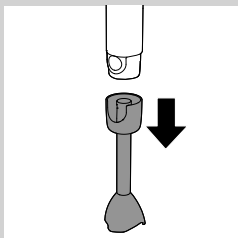
5 Uključite aparat tako što ćete pritisnuti dugme za uključivanje/isključivanje ili dugme TURBO.



6 Pomerajte aparat polako gore dole i u krugovima da biste obradili sastojke.



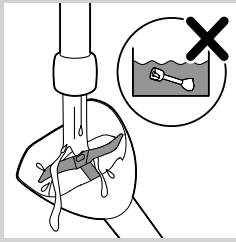
7 Nakon što završite sa pasiranjem, isključite aparat iz utičnice.



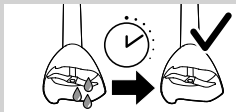
8 Uklonite cilindrični blender tako što ćete pritisnuti dugme za oslobađanje.

! Opomena

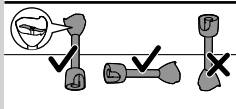
- Sečiva su oštra. Pažljivo rukujte. Uvek prvo isključite aparat sa električne mreže. Nikada nemojte direktno da dodirujete sečivo prilikom čišćenja ili uklanjanja hrane sa sečiva.



- 9** Radi lakog čišćenja, vrućom vodom isperite cilindrični blender neposredno nakon upotrebe. Nemojte potpuno da uranjate cilindrični blender u vodu.



- 10** Postavite cilindrični blender u uspravan položaj, tako da zaštita sečiva bude gore, pa ga ostavite da se suši bar 10 minuta pre nego što ga odložite.



XL seckalica (samo HR2545, HR2546)

Kompaktna seckalica (samo HR2542, HR2543)

XL seckalica i kompaktna seckalica su namenjene za seckanje sastojaka kao što su orasi, sirovo meso, crni luk, tvrdi sir, kuvana jaja, beli luk, začini, suv hleb itd.



Opomena

- Uvek prvo isključite aparat sa električne mreže. Veoma pažljivo rukujte jedinicom sa sečivima seckalice zato što su sečiva veoma oštra. Jedinicu uvek držite za centralnu plastičnu šipku. Nikada nemojte da dodirujete sečivo. Budite naročito pažljivi prilikom umetanja ili uklanjanja jedinice sa sečivima iz činiče seckalice, pražnjenja činiče seckalice, uklanjanja hrane koja se nakupila na sečivima i čišćenja.
- Nemojte da obrađujete sastojke poput kocki leda, zamrznutih sastojaka ili voća sa košticom.

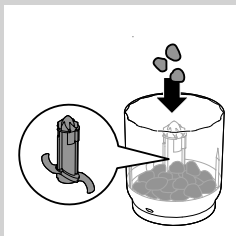
Količine za seckanje i vreme obrade

| | Sastojci | Količine za seckanje | Vreme | Brzina |
|--------------|-------------------|----------------------|------------|---|
| XL seckalica | Crni luk, jaja | 200 g | 5 x 1 sek. | Dugme za uključivanje/ isključivanje |
| | Riba | 200 g | 10 s | TURBO |
| | Začini | 30 g | 5 x 1 sek. | Dugme za uključivanje/ isključivanje |
| | Orasi i bademi | 200 g | 30 sek. | TURBO |
| | Crna čokolada | 100 g | 20 sek. | TURBO |
| | Kocke suvog hleba | 80 g | 30 sek. | TURBO |

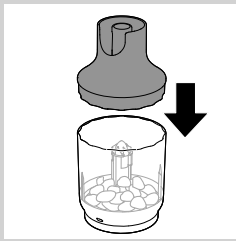
| | Sastojci | Količine za seckanje | Vreme | Brzina |
|---------------------|--------------------------|----------------------|------------|---|
| Kompaktna seckalica | Beli luk, crni luk, jaja | 100 g | 5 x 1 sek. | Dugme za uključivanje/ isključivanje |
| | Riba | 120 g | 5 sek. | TURBO |
| | Začini | 20 g | 5 x 1 sek. | Dugme za uključivanje/ isključivanje |
| | Orasi i bademi | 100 g | 20 sek. | TURBO |



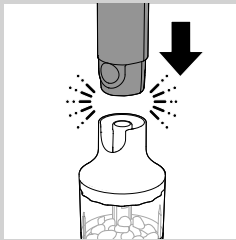
1 Stavite jedinicu sa sečivima u posudu za seckanje.



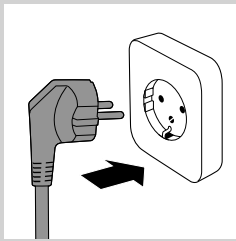
2 Stavite sastojke u posudu za seckanje.



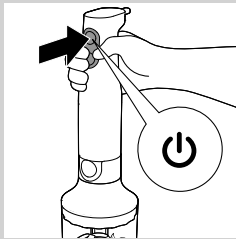
3 Stavite poklopac seckalice na posudu za seckanje.



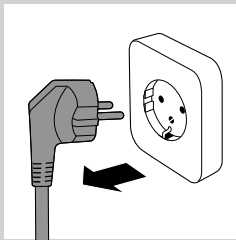
4 Postavite jedinicu motora na poklopac seckalice („klik“).



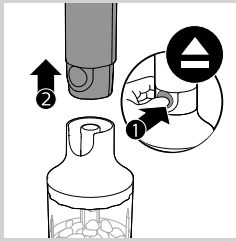
5 Uključite utikač u zidnu utičnicu.



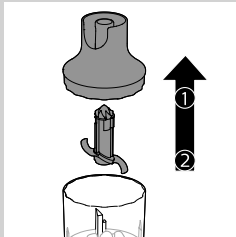
6 Pritisnite dugme za uključivanje/isključivanje ili dugme TURBO i ostavite aparat da radi dok svi sastojci ne budu iseckani.



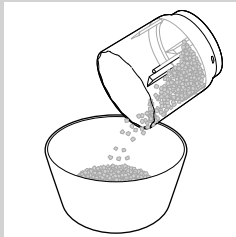
7 Nakon što završite sa seckanjem, isključite aparat iz utičnice.



8 Pritisnite dugme za otpuštanje da biste uklonili jedinicu motora sa poklopca seckalice.



9 Pažljivo uklonite poklopac seckalice i jedinicu sa sečivima (sl. 18).



10 Sipajte iseckane sastojke (sl. 19).

Mutilica (samo HR2543, HR2545)

Mutilica je namenjena za šlag, mućenje belanaca, deserte itd.

* Savet

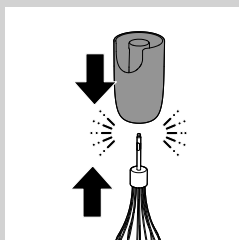
- Ako želite da obradite malu količinu, lagano nagnite posudu da biste brže dobili rezultate.
- Za mućenje belanaca koristite veliku posudu da biste postigli najbolji rezultat. Da biste postigli dobar rezultat, posuda i dodatak moraju da budu potpuno odmašćeni, a u belancima ne sme da bude ostataka žumanaca.
- Prilikom mućenja šlaga koristite posudu da biste izbegli prskanje.

≡ Napomena

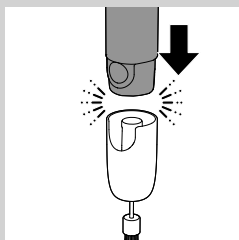
- Mutilicu nemojte koristiti za pripremanje testa niti mešavine za tortu.

Količine za mućenje i vreme obrade.

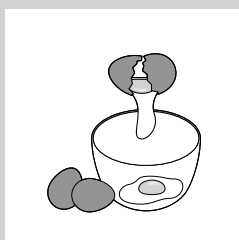
| Sastojci | Količina za mućenje | Vreme | Brzina |
|----------|---------------------|---------|--------|
| Šlag | 250 g | 70–90 s | TURBO |
| Belanca | 4 x | 120 s | TURBO |



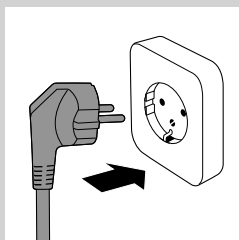
1 Postavite mutilicu na jedinicu za povezivanje mutilice („klik“).



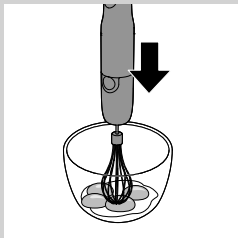
2 Jedinicu za povezivanje mutilice postavite na jedinicu motora („klik“).



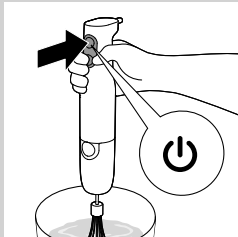
3 Stavite sastojke u posudu.



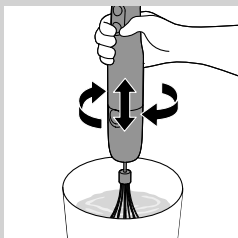
4 Uključite utikač u zidnu utičnicu.



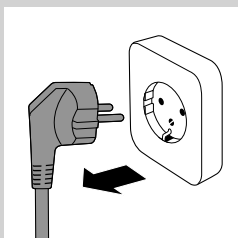
5 Umetnite mutilicu u sastojke.



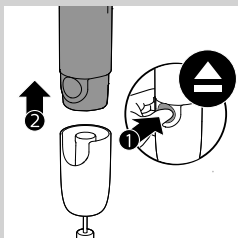
6 Uključite aparat pritiskom na dugme za uključivanje/isključivanje ili dugme TURBO.



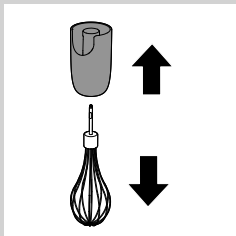
7 Pomerajte aparat polako gore dole i u krugovima.



8 Nakon što završite sa mućenjem, isključite aparat iz utičnice.



9 Pritisnite dugme za otpuštanje da biste odvojili jedinicu motora od jedinice za povezivanje mutilice.

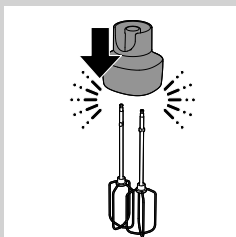


- 10** Da biste odvojili mutilicu od jedinice za povezivanje, izvucite mutilicu iz jedinice za povezivanje pravo nadole.

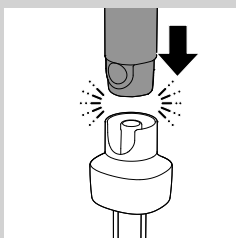
Dvostruka metlica za mućenje (samo HR2546)

| Sastojci | Količina za mućenje | Vreme | Brzina |
|-----------------|---------------------|---------|-------------------------------------|
| Šlag | 250 g | 70–90 s | TURBO |
| Belanca | 4 x | 120 s | TURBO |
| Smesa za kolače | 750 g | 180 s | TURBO |
| Kuvani krompir | 750 g | 120 s | Dugme za uključivanje/isključivanje |

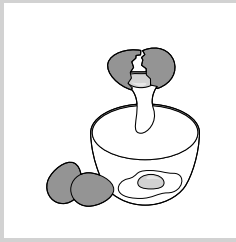
Dvostruka metlica za mućenje namenjena je za miksovanje svih vrsta lakih testa, npr. patišpanja, smese za kolače, kao i za pravljenje pirea od krompira, mućenje šlaga, belanaca i deserata.



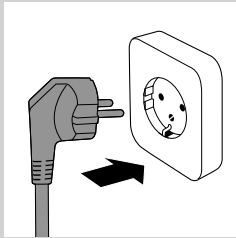
- 1** Postavite dvostruku metlicu za mućenje na jedinicu za povezivanje dvostruke metlice za mućenje („klik“).



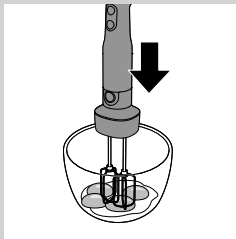
- 2** Jedinicu za povezivanje dvostruke metlice za mućenje postavite na jedinicu motora („klik“).



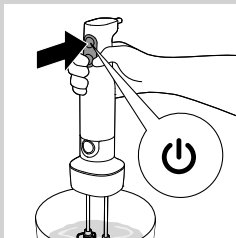
3 Stavite sastojke u posudu.



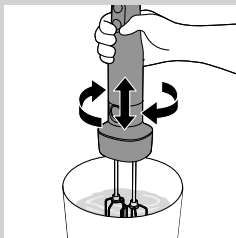
4 Uključite utikač u zidnu utičnicu.



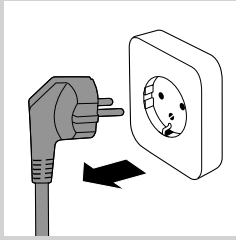
5 Umetnite dvostruku metlicu za mućenje u sastojke.



6 Uključite aparat pritiskom na dugme za uključivanje/isključivanje ili dugme TURBO.



7 Polako pomerajte aparat u krug.



- 8** Nakon što završite sa mućenjem, isključite utikač iz zidne utičnice.

Čišćenje







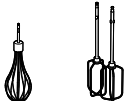
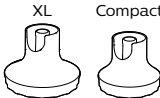
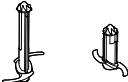





Opomena





- Nemojte da potapate jedinicu motora, poklopac kompaktne seckalice, poklopac XL seckalice, jedinicu za povezivanje mutilice i jedinicu za povezivanje dvostruke metlice za mućenje u vodu ili bilo koju drugu tečnost i nemojte da ih ispirate pod mlazom vode. Za čišćenje tih delova koristite vlažnu krpu. Sečivo i štitnik cilindričnog blendera možete da isperete pod mlazom vode. Svi ostali dodaci mogu da se peru u mašini za sudove.
- Za čišćenje aparata nemojte da koristite jastučice za ribanje i abrazivna sredstva za čišćenje niti agresivne tečnosti kao što su alkohol, benzin ili aceton.

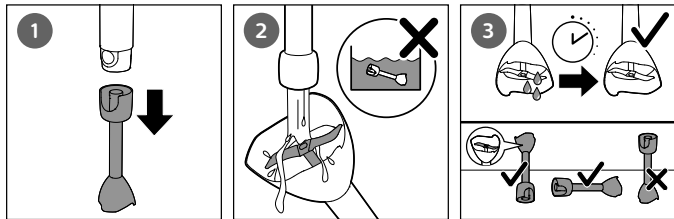
- 1** Isključite aparat iz električne mreže.
- 2** Pritisnite dugme za otpuštanje na jedinici motora i uklonite dodatak koji ste koristili.
- 3** Rasklopite dodatak.
- 4** Dodatna uputstva potražite u grafikonima „Čišćenje“.



| |  |  |  |
|---|---|---|---|
|  | ✗ | ✗ | ✓ |
|  | ✓ | ✗ | ✓ |
|  | ✗ | ✗ | ✓ |
|  HR2543 HR2545 | ✓ | ✓ | ✓ |
|  XL Compact | ✗ | ✗ | ✓ |
|  | ✓ | ✓ | ✓ |
|  XL Compact | ✓ | ✓ | ✓ |
|  HR2545 HR2546 | ✓ | ✓ | ✓ |
|  HR2542 HR2543 | ✓ | ✓ | ✓ |



| |  |  |  |
|---|---|---|---|
|  HR2541 HR2543 HR2542 HR2545 | ✓ | ✓ | ✓ |



Memorija

- 1 Labavo namotajte kabl za napajanje oko donjeg dela jedinice motora.
- 2 Aparat odložite na hladno, suvo mesto, dalje od direktne sunčeve svetlosti i drugih izvora toplote.

Recikliranje



- Ovaj simbol ukazuje na to da ovaj proizvod ne sme da se odlaže sa običnim kućnim otpadom (2012/19/EU).
- Pratite propise svoje zemlje za zasebno prikupljanje otpadnih električnih i elektronskih proizvoda. Pravilno odlaganje doprinosi sprečavanju negativnih posledica po životnu sredinu i zdravlje ljudi.

Garancija i podrška

Ako vam trebaju informacije ili podrška, posetite www.philips.com/support ili pročitajte međunarodni garantni list.

Rešavanje problema

U ovom poglavlju ukratko su navedeni najčešći problemi do kojih može da dođe sa aparatom. Ako ne uspete da rešite problem pomoću informacija navedenih u nastavku, posetite www.philips.com/support da biste pronašli listu najčešćih pitanja ili se obratite centru za korisničku podršku u svojoj zemlji.

| Problem | Rešenje |
|---|--|
| Aparat stvara veliku buku, neprijatno miriše, vreo je na dodir ili ispušta dim. Šta da radim? | Aparat može da proizvodi neprijatan miris ili da ispušta malo dima ako se korist predugo. U tom slučaju, trebalo bi da isključite aparat i da ga ostavite da se hladi 60 minuta. |
| Da li je moguće oštetiti aparat preradom veoma tvrdih sastojaka? | Da, aparat je moguće oštetiti ako obrađujete veoma tvrde sastojke, kao što su kosti, voće sa košticama ili smrznuti sastojci. |
| Zašto je aparat iznenada prestao da radi? | Neki tvrdi sastojci mogu da blokiraju jedinicu sečiva. Isključite aparat sa električne mreže, odvojite jedinicu motora, pa pažljivo uklonite sastojke koji blokiraju jedinicu sa sečivima. |





Specifikacije podliježu promjeni bez najave
© 2020. Koninklijke Philips N.V.
Sva prava zadržana.

Ovaj dokument je originalno proizveden i objavljen od strane proizvođača, brenda Philips, i preuzet je sa njihove zvanične stranice. S obzirom na ovu činjenicu, Tehnoteka ističe da ne preuzima odgovornost za tačnost, celovitost ili pouzdanost informacija, podataka, mišljenja, saveta ili izjava sadržanih u ovom dokumentu.

Napominjemo da Tehnoteka nema ovlašćenje da izvrši bilo kakve izmene ili dopune na ovom dokumentu, stoga nismo odgovorni za eventualne greške, propuste ili netačnosti koje se mogu naći unutar njega. Tehnoteka ne odgovara za štetu nanесenu korisnicima pri upotrebi netačnih podataka. Ukoliko imate dodatna pitanja o proizvodu, ljubazno vas molimo da kontaktirate direktno proizvođača kako biste dobili sve detaljne informacije.

Za najnovije informacije o ceni, dostupnim akcijama i tehničkim karakteristikama proizvoda koji se pominje u ovom dokumentu, molimo posetite našu stranicu klikom na sledeći link:

<https://tehnoteka.rs/p/philips-stapni-mikser-hr254500-akcija-cena/>