

Uputstvo za upotrebu

VOX ledomat EM2101



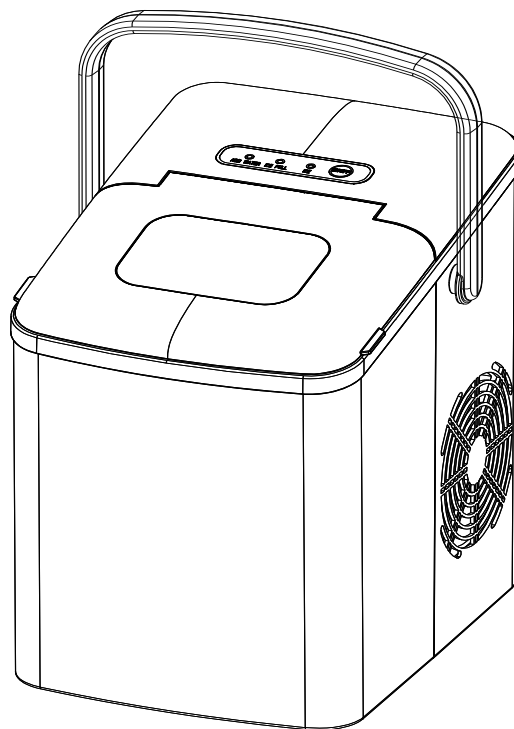
Tehnoteka je online destinacija za upoređivanje cena i karakteristika bele tehnike, potrošačke elektronike i IT uređaja kod trgovinskih lanaca i internet prodavnica u Srbiji. Naša stranica vam omogućava da istražite najnovije informacije, detaljne karakteristike i konkurentne cene proizvoda.

Posetite nas i uživajte u ekskluzivnom iskustvu pametne kupovine klikom na link:

<https://tehnoteka.rs/p/vox-ledomat-em2101-akcija-cena/>

APARAT ZA PRAVLJENJE LEDA

KORISNIČKO UPUTSTVO



EM2101


Pažljivo pročitajte ovo uputstvo pre upotrebe i sačuvajte ga za buduću upotrebu

VAŢNA BEZBEDNOSNA UPUTSTVA

Da biste smanjili rizik od požara, eksplozije, strujnog udara ili povreda prilikom korišćenja aparata za pravljenje leda, pratite ova vaţna bezbednosna uputstva:

1. Pre upotrebe proverite da li napon odgovara onom koji je naveden na tipskoj ploĉici uređaja.
2. Ne uklanjajte nikakve oznake za sigurnost, upozorenje ili informacije o proizvodu s uređaja za pravljenje leda.
3. Uključite aparat za led u posebnu uzemljenu utičnicu. Nijedan drugi uređaj ne sme da bude prikljuĉen u istu utičnicu. Vodite raĉuna da je utikaĉ dobro utaknut u utičnicu.
4. Ovaj uređaj mora biti uzemljen. Opremljen je kablom za napajanje sa utikaĉem sa uzemljenjem. Utikaĉ mora biti prikljuĉen u utičnicu koja je pravilno postavljena i uzemljena.
5. Izbegavajte upotrebu produţnog kabla jer se moţe pregrevati i prouzrokovati opasnost od požara. Međutim, ukoliko je potrebno koristiti produţni kabl:
 - 1) Koristite samo produţni kabl sa utikaĉem sa uzemljenjem.
 - 2) Napon produţnog kabla mora biti jednak ili veći od napona ovog uređaja.
 - 3) Treba postaviti produţni kabl tako da ne visi nad pultom ili stolom sa kojeg ga deca namerno mogu povući.
6. Ne koristite aparat s oštećenim kablom ili utikaĉem ili nakon nepravilnog rada uređaja ili oštećenja na bilo koji naĉin. Vratite uređaj najbliţem ovlašćenom servisu na pregled, popravku ili podešavanje.
7. Ako je kabl za napajanje oštećen, mora ga zameniti proizvođaĉ, serviser ili osoba sa sliĉnim kvalifikacijama kako bi se izbegla bilo kakva opasnost.
8. U sluĉaju bacanja/ odlaganja uređaja, treba se pridržavati smernica koje se tiĉu odlaganja uređaja koji koriste zapaljive gasove.
9. Ne ostavljajte kabl da visi sa ivice stola ili pulta.
10. Ne stavljajte uređaj na ili u blizini vrućeg gasa ili elektriĉnog šporeta, niti u zagrejanu rernu.
11. Postavite kabl za napajanje tako da ga deca ne mogu vući ili da ne predstavlja opasnost od saplitanja.
12. Postavite kabl za napajanje tako da nije u kontaktu sa vrućim površinama.

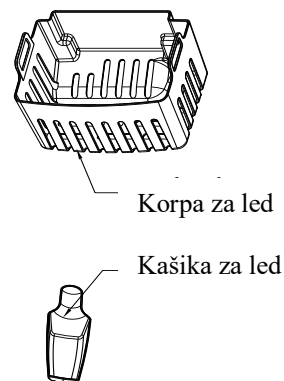
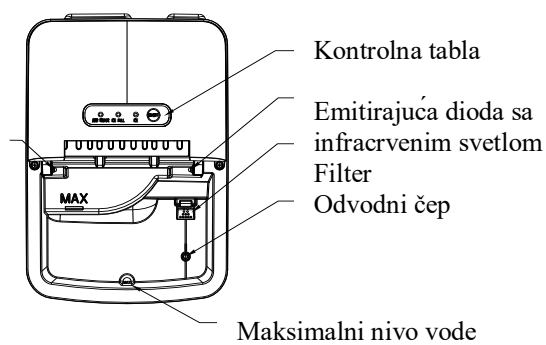
13. Upotreba dodataka koje proizvođač ne preporučuje ili ne prodaje može prouzrokovati požar, strujni udar ili povrede.
14. Ne dodirujte isparivač tokom rada aparata za pravljenje leda, jer to može dovesti do promrzlina.
15. Ne uranjajte delove uređaja u vodu.
16. Da biste isključili uređaj, okrenite bilo koje kontrolno dugme na „OFF“, a zatim izvadite utikač iz zidne utičnice.
17. Nemojte uključivati ili isključivati uređaj iz zidne utičnice mokrim rukama.
18. Isključite uređaj iz zidne utičnice pre čišćenja, održavanja i kada nije u upotrebi
19. Ne koristite vodu koja je mikrobiološki neispravna ili je nepoznatog kvaliteta.
20. Ne čistite uređaj zapaljivim tečnostima. Isparenja mogu stvoriti opasnost od požara ili eksplozije.
21. Ne prevrćite aparat za pravljenje leda. Ukoliko se uređaj slučajno prevrne, ostavite ga da stabilno stoji naredna dva sata pre ponovne upotrebe.
22. Ukoliko aparat za pravljenje leda unosite unutra sa niske spoljašnje temperature, nemojte koristiti uređaj nekoliko sati, kako bi se temperatura uređaja pre upotrebe izjednačila sa sobnom temperaturom.
23. Nikada ne stavljajte zapaljive, eksplozivne i korozivne predmete u aparat za pravljenje leda.
24. Nemojte koristiti aparat za pravljenje leda ukoliko postoji curenje zapaljivog gasa.
25. Nikada ne čuvajte i ne upotrebljavajte gas i druge zapaljive proizvode u blizini aparata za pravljenje leda, kako ne bi došlo do požara.
26. Isključite aparat za pravljenje leda iz utičnice pre nego što ga pomerate, jer time sprečavate oštećenje rashladnog sistema.
27. Ne pokušavajte sami da rastavite, popravite, modifikujete ili zamenite bilo koji deo uređaja.
28. Deca se ne smeju igrati sa uređajem.
29. Uređaj mogu koristiti osobe sa ograničenim fizičkim senzornim ili mentalnim sposobnostima ili nedostatkom iskustva i znanja jedino ako su pod nadzorom odgovorne osobe, ili ako su im data uputstva za sigurnu upotrebu uređaja te ako su svesne potencijalnih opasnosti.
30. Ovaj uređaj mogu koristiti deca starija od 8 godina i više, osobe sa smanjenim fizičkim, senzornim ili mentalnim sposobnostima ili nedostatkom iskustva i znanja samo ukoliko su pod nadzorom ili su prethodno dobili uputstva o upotrebi uređaja na siguran način i razumeli opasnosti koje upotreba uključuje.

31. Deca ne smeju bez nadzora obavljati čišćenje i održavanje uređaja.
32. Neophodan je strogi nadzor kada uređaj koriste deca ili se uređaj koristi u njihovoj blizini.
33. Ne ostavljajte uređaj bez nadzora dok je u upotrebi.
34. Nemojte koristiti uređaj na otvorenom.
35. Koristite ovaj uređaj samo u svrhe kojima je namenjen.
36. Bacanje/ odlaganje aparata za pravljenje leda mora se obaviti u skladu sa lokalnim regulativama koje se odnose na ove uređaje, jer sadrži zapaljivi gas i rashladno sredstvo.
37. UPOZORENJE: Puniti aparat samo pijaćom vodom.
38. UPOZORENJE: Otvori za ventilaciju na uređaju moraju biti oslobođeni svih prepreka.
39. UPOZORENJE: Ne koristite mehaničke uređaje ili druga sredstva za ubrzavanje procesa odmrzavanja, osim onih koja su preporučena od strane proizvođača.
40. UPOZORENJE: Ne oštećujte rashladno kolo.
41. UPOZORENJE: Ne koristite električne uređaje u pregradama za odlaganje hrane na uređaju, osim ako oni nisu preporučeni od strane proizvođača.
42. Ne stavljajte u ovaj uređaj eksplozivne materije kao što su aerosolne kante sa zapaljivim gorivom.
43.  Upozorenje: Opasnost od požara / zapaljivih materija.
44. UPOZORENJE: Prilikom postavljanja uređaja vodite računa da kabl za napajanje nije nečim pritisnut ili oštećen.
45. UPOZORENJE: Nemojte sa zadnje strane uređaja postavljati veći broj prenosivih utičnica i prenosivih izvora napajanja.
46. Uređaj je namenjen za upotrebu u domaćinstvima i sličnim okruženjima kao što su:
 - kuhinske prostorije u prodavnicama, kancelarijama i drugim poslovnim prostorijama;
 - seoske kuće i hoteli, moteli i ostala okruženja stambenog tipa u kojima borave klijenti;
 - pansioni i slične turističke prostorije;
 - ugostiteljstvo, catering i slični maloprodajni objekti.
47. Sačuvajte ovo uputstvo.

UPOZNAJTE VAŠ UREĐAJ

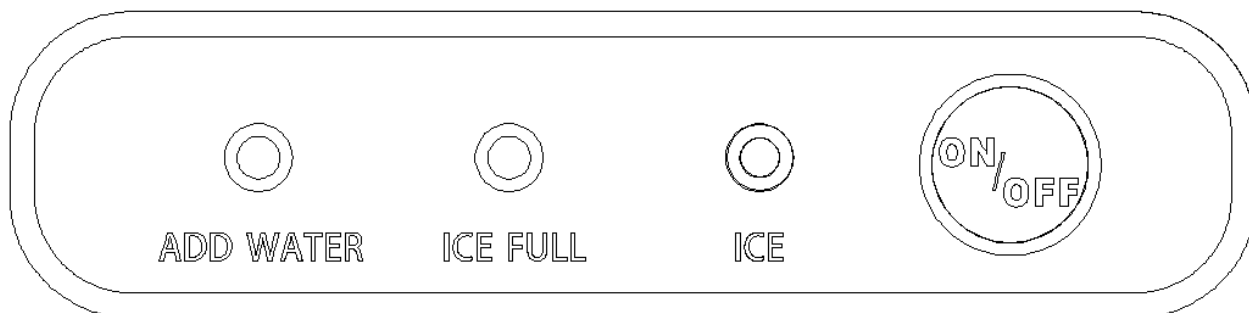


Prijemna dioda sa infracrvenim svetlom



(Proizvod može podleći promeni bez prethodne najave)

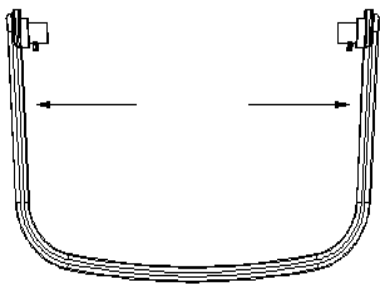
KONTROLNA TABLA



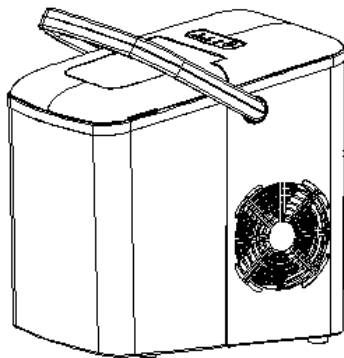
Taster (sa indikatorom)	Funkcija
ON/OFF	Početak ili prekid rada uređaja; Dugi pritisak na taster za čišćenje uređaja;
ICE/ LED	Režim pripravnosti: “ICE” indikator treperi; Stanje čišćenja: “ICE” indikator treperi brže; Stanje rada: “ICE” indikator svetli ujednačeno.
ICE FULL/ NAPUNJEN LED	“ICE FULL” indikator svetli kada je korpa za led puna ledom
ADD WATER/ DODAVANJE VODE	“ADD WATER” indikator svetli kada u rezevoaru nedostaje voda

PRE PRVE UPOTREBE

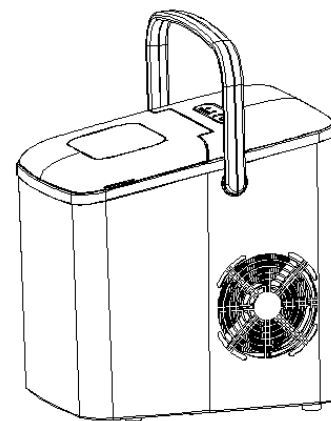
1. Raspakujte uređaj, a zatim proverite sve dodatke, uključujući korpu za led i lopaticu za led. Ukoliko neki dodatak nedostaje, kontaktirajte korisnički servis.
2. Da biste postavili ručku u pravilan položaj, sledite postupak naveden ispod.
 - 1) Uhvatite rukama obe strane ručke označene strelicama i povucite ih ka spolja. (Slika 1)
 - 2) Postavite ručku tako da je u ravni sa rupama na kućištu, pustite je iz ruku, a zatim umetnite ručku u rupe na kućištu. (Slika 2)
 - 3) Povucite ručku i uspravite je, a zatim povucite obe strane ručke ka spolja, prateći postupak iz koraka broj 1. Proverite da li je ručka postavljena dobro u rupama na kućištu.
 - 4) Držite sredinu ručke i podignite je naviše (Slika 3), a zatim proverite da li je sve ispravno postavljeno.



Sl.1



Sl.2



Sl.3

3. Kako biste izbegli kvarove, proverite da li je aparat za pravljenje leda postavljen ravno na stabilan sto ili drugu površinu
4. Ugao nagiba aparata za pravljenje leda ne sme biti veći od 45° tokom transporta ili upotrebe. Ne okrećite aparat za led naopako. To može dovesti do nepravilnog rada kompresora ili rashladnog sistema. Pustite da se tečnost u kompresoru slegne nakon pomeranja ili transportovanja aparata za pravljenje leda. Pre prve upotrebe aparata za pravljenje leda, sačekajte da prođe 2 sata od pravilnog postavljanja uređaja na odgovarajuće mesto.
5. Uređaj treba postaviti na suhu i ravnu površinu sa dovoljno ventilacije, daleko od izvora toplote kao što su rerne, grejači i korozivni gasovi. Ostavite razmak od oko 15cm sa svih strana uređaja, kako bi se omogućila normalna ventilacija.
6. Nemojte puniti rezervoar za vodu toplom vodom, jer to može da ošteti aparat za pravljenje leda. Najbolje je da rezervoar puniti vodom koja je sobne temperature ili niže.
7. Ne koristite uređaj u veoma hladnom okruženju (na temperaturi nižoj od 5°C).
8. Očistite uređaj pre upotrebe prateći uputstva iz dela “ČIŠĆENJE I ODRŽAVANJE”.

KORIŠĆENJE APARATA ZA PRAVLJENJE LEDA

1. Proverite da li je odvodni čep na dnu rezervoara za vodu dobro zatvoren.
 2. Uključite uređaj u zidnu utičnicu i taster “ICE” počinje da treperi.
- NAPOMENA:** Ostavite aparat za pravljenje leda da odstoji 30 minuta pre uključivanja ukoliko je prethodno pomešan / transportovan.
3. Otvorite gornji poklopac i pomerite korpu za led.
 4. Napunite rezervoar za vodu pijaćom vodom.

NAPOMENA: Nemojte puniti rezervoar iznad oznake MAX, koja označava maksimalni nivo vode.

5. Vratite na mesto korpu za led i zatvorite gornji poklopac.
6. Pritisnite taster "ON/OFF" i taster "ICE" počinje da svetli ujednačeno.
7. Ciklus pravljenja leda traje u proseku od 7 do 15 minuta, u zavisnosti od ambijentalne temperature i temperature vode.
8. Ciklus pravljenja leda započinje upumpavanjem vode u posudu za led, koja se nalazi ispod isparivača. Tokom narednih 7-15 minuta formira se led na isparivaču. Nakon što se taj proces završi, posuda za led se nagine unazad, a preostala voda u posudi za led se istače nazad u rezervoar za vodu. Kocke leda zatim padaju sa isparivača i bivaju izgurane lopatom za led napred u korpu za led. Posuda za led se automatski vraća na mesto ispod isparivača i počinje sledeći ciklus.
9. Indikator "ICE FULL/ NAPUNJEN LED" počinje da svetli kada je korpa za led puna, a zatim ciklus pravljenja leda automatski prestaje. Kašikom za led nežnim pokretima sklonite led iz korpe za led. Za oko 5 sekundi kasnije, aparat za pravljenje leda automatski ponovo započinje sa funkcijom pravljenja leda.
10. Indikator "ADD WATER/ DODAVANJE VODE" počinje da svetli kada u rezervoaru nema dovoljno vode i ciklus pravljenja leda automatski prestaje. Ukoliko zaboravite da restarujete (ponovo pustite u rad) uređaj nakon što ste dodali vodu, uređaj automatski počinje ponovo sa radom nakon otprilike 30 minuta.
11. Kada dobijete željenu količinu leda, pritiskom na taster "ON/OFF" prekinite ciklus pravljenja leda i isključite uređaj iz zidne utičnice.
12. Otvorite gornji poklopac i prebacite led u zamrzivač.
13. Pustite da se temperatura uređaja ujednači sa sobnom temperaturom.
14. Preporučljivo je da svake nedelje menjate vodu. Ispraznite rezervoar za vodu ukoliko uređaj ne koristite duži vremenski period.

ČIŠĆENJE I ODRŽAVANJE

Preporučljivo je da uređaj čistite jednom nedeljno kako bi led zadržao dobar ukus, a uređaj dobar izgled.

1. Zaustavite ciklus pravljenja leda pritiskom na taster "ON / OFF", isključite aparat za

led iz zidne utičnice i ostavite ga da se zagreje do sobne temperature.

2. Ukoliko se u posudi za led nađe zaostala voda, lagano gurnite unazad posudu za led tako da sva voda isteče u rezervoar za vodu.

3. Udaljite uređaj 60 mm od radne ploče i otvorite odvodni čep kako biste ispustili višak vode (Slike 4, 5 i 6).

4. Pomerite korpu za led.

5. Očistite unutrašnjost aparata za pravljenje leda mekom krpom natopljenom toplom vodom i sirćetom, isperite čistom vodom, a zatim ocedite svu vodu.

6. Vratite odvodni čep na njegovo mesto. Korpu i kašiku za led operite toplom, sapunjavom vodom. Dobro ih isperite i osušite.

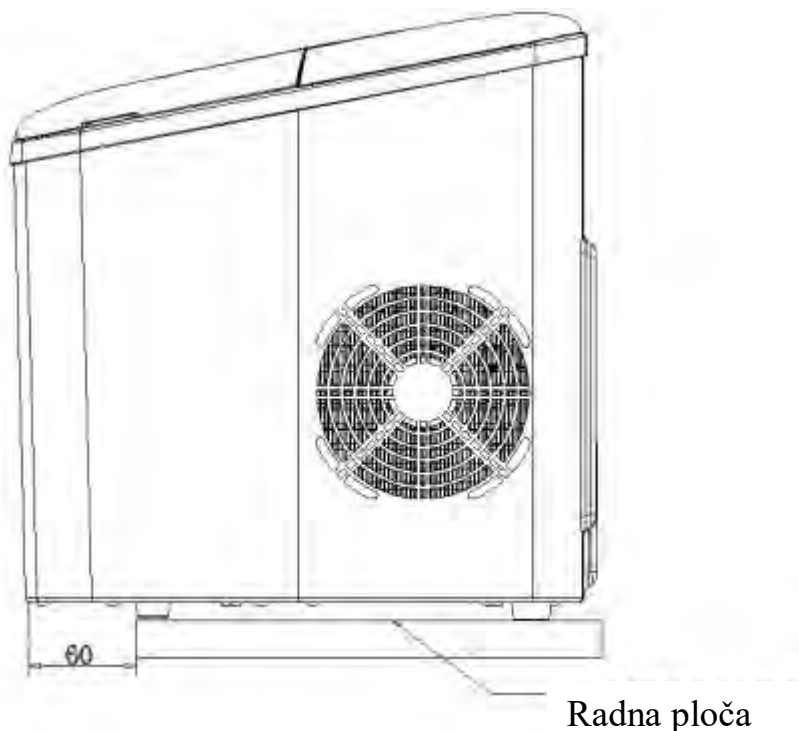
7. Spoljašnjost aparata za pravljenje leda obrišite mekom, vlažnom krpom. Ukoliko je neophodno, možete upotrebiti tečnost za sudove.

NAPOMENA:

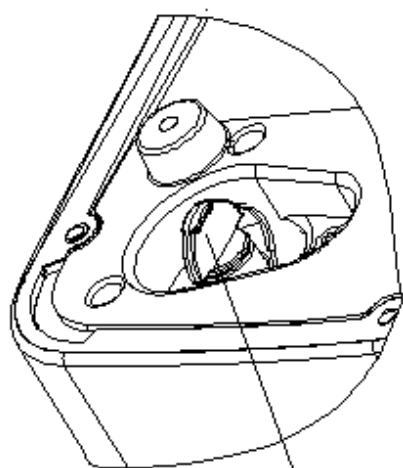
1) Za čišćenje uređaja nemojte koristiti organske rastvarače, ključalu vodu, deterdžent, jaka kisela i alkalna sredstva i slično.

2) Ne čistite isparivač.

8. Ispraznite rezervoar za vodu i osušite ga, pre nego što odložite uređaj ukoliko ne planirate da ga koristite duži vremenski period.

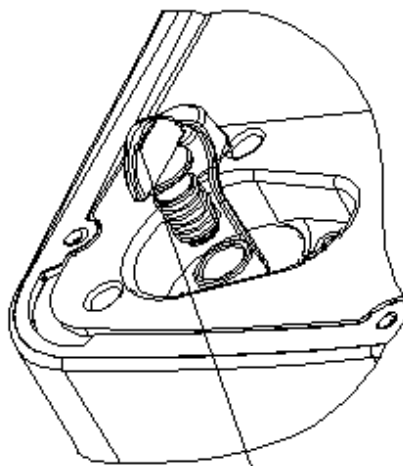


(Sl.4)



Odvodni čep

(SI.5)



Odvodni čep

(SI.6)

REŠAVANJE PROBLEMA

Problem	Mogući uzroci	Rešenje
Uključuje se indikator za “ADD WATER” / Dodavanje vode	<ol style="list-style-type: none"> 1. Malo vode ili nedostatak vode. 2. Ekran za vodu na dnu rezervoara je blokiran. 3. Kvar na pumpi. 	<ol style="list-style-type: none"> 1. Prekinite pravljenje leda, dodajte vodu, a zatim pritisnite taster “ON/OFF” da biste restartovali ciklus pravljenja leda. 2. Očistite. 3. Odnosite uređaj u ovlašćeni servis na popravku.
Uključuje se indikator “ICE FULL” / Napunjen led	<ol style="list-style-type: none"> 1. Korpa za led je puna i infracrveno svetlo je blokirano ledom. 2. Prijemna i emitirajuća dioda sa infracrvenim svetlom ne rade. 	<ol style="list-style-type: none"> 1. Uklonite led iz korpe za led. 2a. Obrišite prijemnu i emitirajuću diodu sa infracrvenim svetlom i restartujte uređaj. 2b. Pozovite ovlašćeni servisni centar ukoliko prijemna i emitirajuća dioda i dalje ne rade nakon što ste ih obrisali i resetovali uređaj.

Led ispada u gomili / Zalepljenje kocke leda	Pravljenje leda traje predugo.	Prekinite pravljenje leda i nakon što se led otopi, restartujte uređaj.
	Voda u rezervoaru je previše niske temperature.	Napunite rezervoar za vodu vodom koja je temperature između 8°C i 25°C.
Ciklus pravljenja leda izgleda normalno, ali nema leda	Ambijentalna temperatura ili temperatura vode je previše visoka.	Započnite ciklus pravljenja leda na temperaturi od 32°C i napunite rezervoar hladnom vodom.
	Rashladni sistem curi.	Pozovite korisnički servis.
	Rashladni sistem je blokiran.	Pozovite korisnički servis.
Loši rezultati pravljenja leda	<ol style="list-style-type: none"> 1. Slaba disipacija toplote. 2. Temperatura vode je previsoka. 3. Ambijentalna temperatura je previsoka. 	<ol style="list-style-type: none"> 1. Ostavite prazan prostor od po 15 cm sa svake strane uređaja, radi dobre ventilacije. 2. Napunite rezervoar vodom koja je temperature između 8°C i 28°C. 3. Ambijentalna temperatura uređaja koji radi treba da je između 10°C i 32°C.
Pumpa za vodu ne radi, ili pravi buku.	Pumpa za vodu je oštećena. Uređaj nije duže vreme očišćen što je rezultiralo stvaranjem mukoidne supstance na ulazu vode u pumpu za vodu, tako da je pumpanje vode otežano. U crevu za vodu ima vazduha, te se stvara rezonantni šum prilikom pumpanja vode.	Kontaktirajte servis za održavanje radi zamene pumpe za vodu. Uređaj treba čistiti jednom nedeljno ili jednom u dve nedelje, a po potrebi možete dodati i neka neutralna sredstva za čišćenje (poput deterdženta, sapunske vode itd.).

TEHNIČKI PARAMETRI

Model: EM2101

Prikladni klimatski uslovi: ST/SN/N/T

Klasa: I

Izvor napajanja: 220-240V/50-60++Hz

Nominalna snaga: 120W

Rashladno sredstvo/Količina rashladnog sredstva: R600a/23g

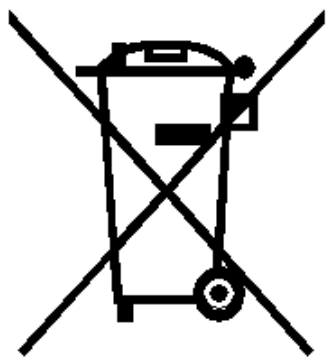
Sredstvo za penu: C₅H₁₀

Neto težina: 8.3Kg

Kućiste: PP+SUS430

Dimenzije uređaja (D/ Dubina x W/ Širina x H/ Visina) : 310*230*325mm

EKOLOŠKO ODLAGANJE



Možete pomoći zaštititi životne sredine! Poštujte lokalne propise: neispravnu električnu opremu predajte odgovarajućem centru za odlaganje otpada.

Ovaj dokument je originalno proizveden i objavljen od strane proizvođača, brenda Vox, i preuzet je sa njihove zvanične stranice. S obzirom na ovu činjenicu, Tehnoteka ističe da ne preuzima odgovornost za tačnost, celovitost ili pouzdanost informacija, podataka, mišljenja, saveta ili izjava sadržanih u ovom dokumentu.

Napominjemo da Tehnoteka nema ovlašćenje da izvrši bilo kakve izmene ili dopune na ovom dokumentu, stoga nismo odgovorni za eventualne greške, propuste ili netačnosti koje se mogu naći unutar njega. Tehnoteka ne odgovara za štetu nanесenu korisnicima pri upotrebi netačnih podataka. Ukoliko imate dodatna pitanja o proizvodu, ljubazno vas molimo da kontaktirate direktno proizvođača kako biste dobili sve detaljne informacije.

Za najnovije informacije o ceni, dostupnim akcijama i tehničkim karakteristikama proizvoda koji se pominje u ovom dokumentu, molimo posetite našu stranicu klikom na sledeći link:

<https://tehnoteka.rs/p/vox-ledomat-em2101-akcija-cena/>