

## Uputstvo za upotrebu

PHILIPS monitor 272B7QUBHEB/00

# PHILIPS



Tehnoteka je online destinacija za upoređivanje cena i karakteristika bele tehnike, potrošačke elektronike i IT uređaja kod trgovinskih lanaca i internet prodavnica u Srbiji. Naša stranica vam omogućava da istražite najnovije informacije, detaljne karakteristike i konkurentne cene proizvoda.

Posetite nas i uživajte u ekskluzivnom iskustvu pametne kupovine klikom na link:

<https://tehnoteka.rs/p/philips-monitor-272b7qubheb00-akcija-cena/>

# PHILIPS

B Line

272B7



[www.philips.com/welcome](http://www.philips.com/welcome)

SR	Uputstvo za korišćenje	1
	Briga o kupcima i garancija	30
	Rešavanje problema i najčešća pitanja	34

# Sadržaj

1. Važno .....	1	10.1 Politika kompanije Philips na području defektnih piksela na pljosnatim monitorima .....	30
1.1 Sigurnosne mere predostrožnosti i održavanje ...	1	10.2 Briga o kupcima & Garancija ..	33
1.2 Opis oznaka upozorenja .....	3		
1.3 Odbacivanje proizvoda i materijala za pakovanje .....	4		
2. Podešavanje monitora .....	5		
2.1 Instalacija .....	5		
2.2 Rad sa monitorom .....	8		
2.3 Uklanjanje sklopa postolja radi VESA montiranja .....	12		
3. Ugrađena Windows Hello™ iskačuća veb-kamera .....	13		
4. Predstavljanje priključnog USB monitora .....	15		
4.1 Na koji način radi priključivanje USB monitora pomoću kabla USB C – C? .....	15		
4.2 Na koji način radi priključivanje USB monitora pomoću kabla USB C – A? .....	15		
5. Optimizacija slike .....	19		
5.1 SmartImage .....	19		
5.2 SmartContrast .....	20		
6. PowerSensor™ .....	21		
7. Funkcija ulančavanja .....	23		
8. Tehničke specifikacije .....	24		
8.1 Rezolucija i unapred podešeni režimi .....	27		
9. Štednja energije .....	29		
10. Briga o kupcima i garancija ....	30		
		11. Rešavanje problema i najčešća pitanja .....	34
		11.1 Rešavanje problema .....	34
		11.2 Opšta FAQs (često postavljana pitanja) .....	36

# 1. Važno

Elektronsko uputstvo za korišćenje je namenjeno svakom ko koristi Philips monitor. Pažljivo pročitajte ovo uputstvo pre nego što počnete da koristite svoj monitor. Ono sadrži važne informacije i napomene koje se tiču rada sa vašim monitorom.

Garancija kompanije Philips važi pod uslovom da se proizvod ispravno upotrebljava u svrhe za koje je namenjen, u skladu sa uputstvima za rukovanje i uz prezentaciju originalne fakture ili blagajničkog računa na kome se vidi datum kupovine, naziv prodavnice, broj modela i serijski broj proizvoda.

## 1.1 Sigurnosne mere predostrožnosti i održavanje

### Upozorenja!

[Korišćenje komandi, podešavanja ili procedura drukčijih od opisanih u ovom dokumentu može vas izložiti strujnom udaru i drugim električnim i/ili mehaničkim opasnostima.](#)

[Čitajte i poštujujte ova uputstva kad priključujete i koristite svoj monitor za kompjuter.](#)

### Operacija

- Molimo čuvajte monitor dalje od direktne sunčeve svetlosti, vrlo jakog veštačkog osvetljenja i dalje od drugih izvora toplote. Produženo izlaganje ovoj vrsti sredine može da dovede do gubitka boje i oštećenja monitora.
- Uklonite sve objekte koji bi mogli da upadnu u otvore za ventilaciju ili da spreče pravilno hlađenje elektronskih delova monitora.
- Nemojte da blokirate otvore za ventilaciju na kućištu.
- Prilikom nameštanja monitora, proverite da su utičnica za struju i priključak lako dostupni.
- Ukoliko isključujete monitor izvlačenjem kabla za struju ili kabla za jednosmernu struju, sačekajte 6 sekundi pre pruključivanja kabla za struju ili kabla za jednosmernu struju za normalan rad.
- Molimo vas da uvek koristite odobrene kablove za struju koje je obezbedio Philips. Ukoliko vaš kabl za struju nedostaje, molimo vas da kontaktirate svoj lokalni servisni centar. (Pogledajte kontakt informacije za uslugu navedene u priručniku Važne informacije.)
- Koristite samo navedeni izvor napajanja. Monitor koristite samo s navedenim izvorom napajanja. Upotreba nepravilnog napona može dovesti do kvara i prouzrokovati požar ili električni šok.
- Zaštitite kabl. Ne izvlačite i ne savijajte kabl za napajanje i kabl signala. Ne stavljajte monitor niti teške predmete na kablove, ako dođe do oštećenja, kablovi mogu prouzrokovati požar ili električni šok.
- Ne izlažite monitor jakim vibracijama ili jakim udarcima u toku rada.
- Da biste izbegli potencijalno oštećenje, npr. da se ekran odvoji od okvira, pazite da se monitor ne naginje nadole za više od -5 stepeni. Ako se prekorači maksimalni ugao naginjanja nadole, garancija neće pokriti oštećenje monitora.
- Nemojte oboriti ili ispustiti monitor tokom rada ili transporta.

- Preterana upotreba monitora može prouzrokovati naprezanje očiju i preporučuje se češći odlazak na kratke pauze na vašem radnom mestu, pre nego ređi odlazak na duže pauze. Na primer, pauza od 5-10 minuta posle 50-60 minuta kontinuirane upotrebe monitora je verovatno bolja nego pauza od 15 minuta na svaka dva sata. Pokušajte da izbegnete naprezanje očiju za vreme kontinuiranog korišćenja ekrana tako što ćete:
  - Posmatrati stvari na različitim udaljenostima posle dugog perioda fokusiranja na ekran.
  - Nastojati da češće trepćete za vreme rada.
  - Polako zatvarati oči i kružiti očima kako biste se odmorili.
  - Podesiti ekran na odgovarajuću visinu i ugao u skladu s vašom visinom.
  - Podesiti osvetljenje i kontrast na odgovarajući nivo.
  - Podesiti ambijentalno osvetljenje da bude slično osvetljenju ekrana, izbegavati fluorescentno osvetljenje i površine koje ne reflektuju previše svetla.
  - Obratite se lekaru ako imate simptome.
- Isključite monitor iz struje ukoliko želite da ga očistite blago navlaženom krpom. Ekran možete očistiti suvom krpom kada je napajanje isključeno. Obratite pažnju da nikada ne koristite organski rastvor, poput alkohola ili tečnosti baziranih na amonijaku, za čišćenje monitora.
- Da bi izbegli rizik od šoka ili trajnog oštećenja, ne izlažite monitor prašini, kiši, vodi ili sredini u kojoj ima isuviše vlage.
- Ukoliko se vaš monitor nakvasi, obrišite ga suvom krpom što je pre moguće.
- Ukoliko strana supstanca ili voda uđu u vaš monitor, molimo vas da odmah isključite napajanje i izvučete utičnicu iz struje. Potom, uklonite stranu supstancu ili vodu i pošaljite monitor u servisni centar.
- Ne stavljajte i ne koristite monitor na lokacijama koje su izložene toploti, direktnom suncu ili velikoj hladnoći.
- Da bi zadržali vrhunske karakteristike svog monitora i da bi on duže trajao, molimo vas da koristite monitor na mestima koja su u sledećem rasponu toplote i vlažnosti vazduha.
  - Temperatura: 0-40°C 32-104°F
  - Vlažnost: 20-80% RV

### Održavanje

- Da biste zaštitili svoj monitor od mogućeg oštećenja, ne stavljajte prekomeran pritisak na LCD panel. Kada pomerate svoj monitor, uhvatite ga za okvir da biste ga podigli; ne podižite monitor stavljajući ruku ili prste na LCD panel.
- Isključite monitor iz struje ukoliko planirate da ga ne koristite duže vreme.

### Važne informacije o urezanoj/fantomnoj slici

- Prilikom svakog napuštanja monitora, pokrenite čuvara ekrana. Uvek aktivirajte aplikaciju za periodično osvežavanje ekrana ukoliko vaš monitor prikazuje nepromenljiv statički sadržaj. Neprekidno prikazivanje statične slike tokom dužeg vremenskog perioda može na ekranu da izazove

efekat „urezana slika”, takođe poznat kao „slika koja ostaje na ekranu” ili „fantomna slika”.

- „Urezana slika”, „slika koja ostaje na ekranu” ili „duh slike” je dobro poznati fenomen u tehnologiji panel monitora. U većini slučajeva „urezana slika”, „slika koja ostaje na ekranu” ili „fantomna slika”, će nestati nakon nekog vremena od isključenja iz struje.

### Upozorenje

Neuspešno pokretanje čuvara ekrana, ili aplikacija sa periodičnim osvežavanjem ekrana mogu dovesti do pojave ozbiljnih simptoma „urezane slike”, „slike koja ostaje na ekranu” ili „fantomne slike”, koji neće nestati i koji ne mogu biti popravljani. Oštećenje pomenuto gore nije pokriveno garancijom.

### Servisiranje

- Otvor kućišta treba da otvara isključivo osoblje kvalifikovano za servisiranje.
- Ukoliko postoji potreba za bilo kakvim dokumentom da bi se obavila popravka ili integracija, molimo vas da kontaktirate svoj lokalni centar za servisiranje. (Pogledajte kontakt informacije za uslugu navedene u priručniku Važne informacije.)
- Za informacije o transportu, molimo vas pogledajte „Tehničke specifikacije”.
- Nemojte da ostavite svoj monitor u kolima/kamionu gde će biti direktno izložen suncu.

### Beleška

Konsultujte se sa serviserom ukoliko monitor ne radi kako treba, ili ukoliko niste sigurni koju proceduru da preduzmete kada sledite instrukcije

date u ovom uputstvu za korišćenje.

---

## 1.2 Opis oznaka upozorenja

Sledeći pasusi opisuju konvencije korišćene u ovom dokumentu za oznake upozorenja.

### Pažnja, Oprez, i Upozorenja

Neki segmenti teksta u ovom priručniku praćeni su slikom i štampani su masnim slovima ili kurzivom. Ti segmenti sadrže savete za pažnju, oprez i upozorenja. Njihovo značenje je sledeće:

#### Beleška

Ova slika ukazuje na važnu informaciju ili savet koji pomaže da bolje iskoristite svoj računarski sistem.

#### Opomena

Ova slika ukazuje na informaciju koja govori kako da izbegnete potencijalnu štetu na hardveru ili gubitak podataka.

#### Upozorenje

Ova slika ukazuje na mogućnost telesne povrede i daje uputstva kako da se problem izbegne.

Neka upozorenja mogu biti prikazana bez prateće slike i u drukčijem formatu. U tim slučajevima je prikaz upozorenja propisan od strane nadležnog regulativnog organa.

### 1.3 Odbacivanje proizvoda i materijala za pakovanje

Odbačena električna i elektronska oprema - WEEE



This marking on the product or on its packaging illustrates that, under European Directive 2012/19/EU governing used electrical and electronic appliances, this product may not be disposed of with normal household waste. You are responsible for disposal of this equipment through a designated waste electrical and electronic equipment collection. To determine the locations for dropping off such waste electrical and electronic, contact your local government office, the waste disposal organization that serves your household or the store at which you purchased the product.

Your new monitor contains materials that can be recycled and reused. Specialized companies can recycle your product to increase the amount of reusable materials and to minimize the amount to be disposed of.

All redundant packing material has been omitted. We have done our utmost to make the packaging easily separable into mono materials.

Please find out about the local regulations on how to dispose of your old monitor and packing from your sales representative.

Taking back/Recycling Information for

Customers

Philips establishes technically and economically viable objectives to optimize the environmental performance of the organization's product, service and activities.

From the planning, design and production stages, Philips emphasizes the important of making products that can easily be recycled. At Philips, end-of-life management primarily entails participation in national take-back initiatives and recycling programs whenever possible, preferably in cooperation with competitors, which recycle all materials (products and related packaging material) in accordance with all Environmental Laws and taking back program with the contractor company.

Your display is manufactured with high quality materials and components which can be recycled and reused.

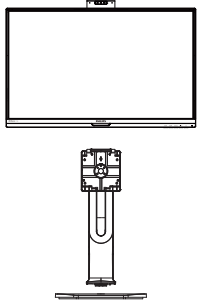
To learn more about our recycling program please visit

<http://www.philips.com/a-w/about/sustainability.html>

## 2. Podešavanje monitora

### 2.1 Instalacija

#### 1 Sadržaj paketa



\*CD



Power



\*DC



\*DP



\*HDMI

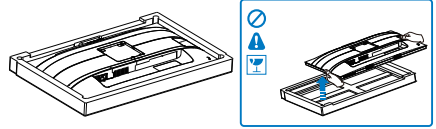


\*USB C-C/A

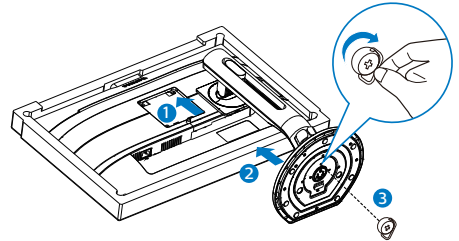
\*Razlikuje se u zavisnosti od regiona

#### 2 Uklonite postolje

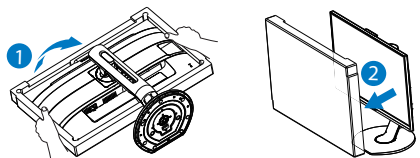
1. Da biste dobro zaštitili ovaj monitor i izbegli ogrebotine ili oštećenje monitora, držite monitor licem okrenutim nadole na jastuku prilikom instalacije postolja.



2. Držite postolje obema rukama.
  - (1) Pažljivo pričvrstite postolje za prostor za VESA montiranje dok bravica ne obuhvati postolje.
  - (2) Pažljivo pričvrstite osnovu sa postoljem.
  - (3) Prstima pritegnite zavrtnanj koji se nalazi na dnu osnove i dobro pričvrstite osnovu za postolje.



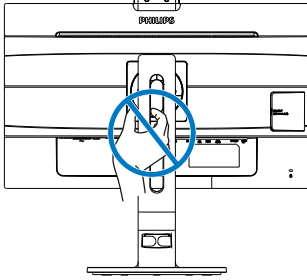
3. Nakon povezivanja postolja, uspravite monitor tako što ćete obema rukama čvrsto držati monitor zajedno sa stiroporom. Sada možete da izvučete stiropor. Kada budete izvlačili stiropor, ne pritiskajte panel da biste izbegli lomljenje panela.



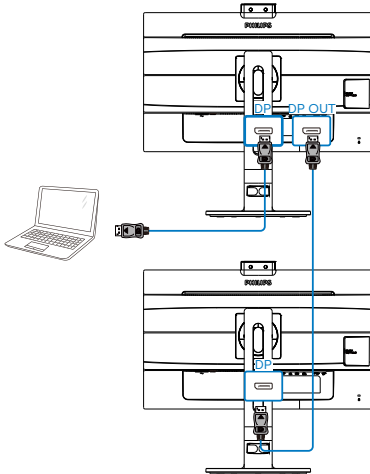
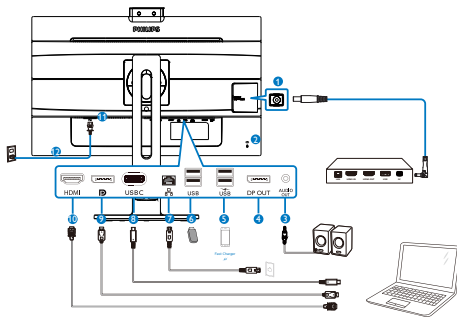


## 2. Podešavanje monitora

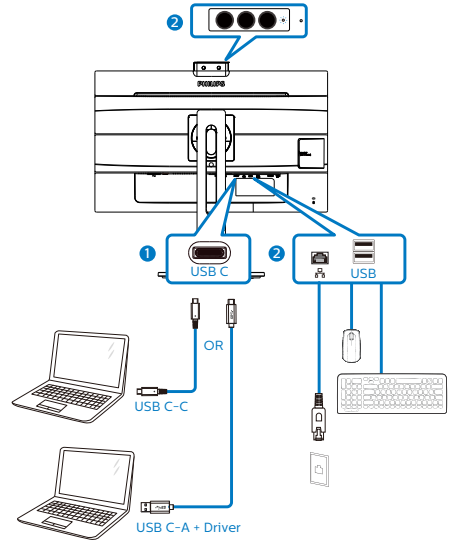
### Upozorenja



### 3 Priklučivanje na PC



### USB docking



- 1 DC izlaz
- 2 Kensington brava protiv krađe
- 3 Audio izlaz
- 4 DisplayPort izlaz
- 5 USB brzi punjač
- 6 USB dovod
- 7 Ethernet
- 8 USB Type-C ulaz/Upstream
- 9 DisplayPort ulaz
- 10 HDMI ulaz
- 11 USB za protok od računara
- 12 Prekidač za napajanje

### Povežite sa kompjuterom

1. Spojite čvrsto kabl za struju za poledinu monitora.
2. Isključite kompjuter i otkachite njegov kabl za struju.
3. Povežite signalni kabl monitora za video konektor na zadnoj strani kompjutera.

## 2. Podešavanje monitora

4. Priključite kabl za napajanje kompjutera i monitora u najbližu utičnicu.
5. Uključite kompjuter i monitor. Ako se na monitoru pojavi slika, instalacija je završena.

### 4 Instalacija USB C upravljačkog programa za RJ45

Pre korišćenja USB C priključnog monitora, obavezno instalirajte USB C upravljački program.

„LAN Drivers“ (Upravljački program za mrežu) možete da nađete na CD disku ako je priložen ili upravljački program možete preuzeti s veb-lokacije za podršku kompanije Philips.

Pratite sledeće korake za instalaciju:

1. Instalirajte LAN upravljački program koji odgovara vašem sistemu.
2. Kliknite dvaput na upravljački program da biste pokrenuli instalaciju i pratite uputstva u operativnom sistemu Windows da biste nastavili s instalacijom.
3. Kada je instalacija završena, prikazaće se poruka „success“ (uspešno).
4. Posle završetka instalacije morate ponovo da pokrenete računar.
5. Sada možete da vidite „Realtek USB Ethernet Network Adapter“ na listi instaliranih programa.
6. Preporučujemo da povremeno posećujete gorenavedenu veb-vezu da biste proverili da li je dostupan najnoviji upravljački program.

### Beleška

Obratite se Philips servisnom centru za alat za kloniranje Mac adrese ako je to potrebno.

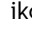
### 5 USB čvorište

U cilju ispunjavanja međunarodnih energetskih standarda, USB čvorište/portovi ovog monitora su onemogućeni tokom režima pripravnost i isključivanja.

Povezani USB uređaji neće raditi u ovom stanju.

Da biste trajno stavili USB funkciju u stanje „Uključeno“, idite u meni na ekranu, zatim izaberite „USB režim pripravnosti“ i prebacite u stanje „Uključeno“.

### 6 USB punjenje

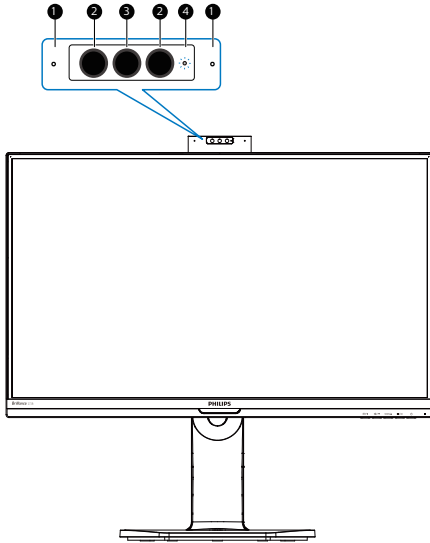
Ovaj monitor ima USB portove koji imaju mogućnost standardnog napajanja uključujući neke sa funkcijom punjenja preko USB-a (označene ikonom napajanja ). Ove portove možete npr. da koristite za punjenje pametnog telefona ili napajanje eksternog HDD-a. Ekran mora biti sve vreme ON (uključen) da biste mogli koristiti ovu funkciju.

Pojedini Philips monitori možda neće napajati ili puniti vaš uređaj pri prelasku u režim „Sleep/Standby“ (Spavanje/Pripravnost) (LED indikator napajanja treperi belom bojom). U tom slučaju, otvorite meni na ekranu i izaberite opciju „USB Standby Mode“ (USB punjenje) i zatim podesite funkciju na režim „ON“ (Uključeno) (podrazumevano=OFF (Isključeno)). Ovo će zadržati funkcije napajanja i punjenja preko USB porta aktivnim čak i kada je monitor u režimu spavanja/pripravnost.



## 2. Podešavanje monitora

### 2 Veb-kamera



1	Mikrofon
2	IR identifikacije lica
3	Web kamera od 2,0 megapiksela
4	Lampica aktivnosti web kamere

### 3 Opis menija na ekranu

Šta je prikaz na ekranu (OSD)?

Prikaz menija na ekranu (OSD) je opcija svih Philips LCD monitora. On dopušta da krajnji korisnik prilagodi performanse ekrana ili odabere funkcije monitora direktno preko prozora sa uputstvima koji se pojavljuje na ekranu. Interfejs menija na ekranu koji je jednostavan za korišćenje prikazan je ispod:

PowerSensor	On	
	Off	✓
LowBlue Mode		
Input		
Picture		
Audio		
Color		
▼		

Osnovne i jednostavne instrukcije o kontrolnim tasterima

U meniju prikazanom iznad, koristeći tastere ▼▲ naprednjem okviru monitora možete da pomerate pokazivač, a pritiskom na taster OK (U redu) da potvrdite izbor ili izmenu.

## Meni na ekranu

Na donjoj skici prikazana je opšta struktura menija na ekranu. Možete je koristiti kao referencu kada ubuduće budete želeli da nadete sopstveni put za razna podešavanja.

### Beleška

Ako ovaj monitor ima „DPS“ za ECO dizajn, podrazumevano podešavanje je režim „ON“ (Uključeno): to čini da ekran izgleda blago zatamnjen; za optimalno osvetljenje udite u OSD (prikaz na ekranu) i podesite „DPS“ u režim „OFF“ (Isključeno).

Main menu	Sub menu	
PowerSensor	On	0, 1, 2, 3, 4
	Off	
LowBlue Mode	On	1, 2, 3, 4
	Off	
Input	HDMI 1.4	
	DisplayPort	
	USB	
	USB C	
Picture	Picture Format	Wide Screen, 4:3, 1:1
	Brightness	0~100
	Contrast	0~100
	Sharpness	0~100
	SmartResponse	Off, Fast, Faster, Fastest
	SmartContrast	On, Off
	Gamma	1.8, 2.0, 2.2, 2.4, 2.6
	Pixel Orbiting	On, Off
	Over Scan	On, Off
	DPS (available for selective models)	On, Off
Audio	Volume	0~100
	Mute	On, Off
Color	Color Temperature	Native, 5000K, 6500K, 7500K, 8200K, 9300K, 11500K
	sRGB	
	User Define	Red: 0~100 Green: 0~100 Blue: 0~100
Language	English, Deutsch, Español, Ελληνική, Français, Italiano, Magyar, Nederlands, Português, Português do Brasil, Polski, Русский, Svenska, Suomi, Türkçe, Čeština, Українська, 简体中文, 繁體中文, 日本語, 한국어	
OSD Settings	Horizontal	0~100
	Vertical	0~100
	Transparency	Off, 1, 2, 3, 4
	OSD Time Out	5s, 10s, 20s, 30s, 60s
USB Settings	USB	USB 3.2, USB 2.0
	USB Standby Mode	On, Off
Setup	Resolution Notification	On, Off
	DP Out Multi-Stream	Clone, Extend
	Reset	Yes, No
	Information	

## 2. Podešavanje monitora

### 4 Obaveštenje o rezoluciji

Ovaj monitor dizajniran je za optimalan rad pri nativnoj rezoluciji od 2560 x 1440 pri 60 Hz. Kada se monitor uključi u drugačijoj rezoluciji, pojaviće se upozorenje: Koristite 2560 x 1440 pri 60Hz, za najbolje rezultate.

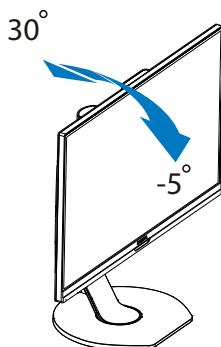
Prikazivanje upozorenja o osnovnoj rezoluciji može se isključiti u opciji Setup (podešavanja) u meniju na ekranu.

#### Beleška

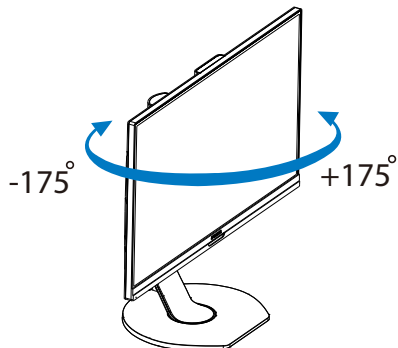
Kada se koristi kao USB monitor, maksimalna rezolucija podržava samo 2560 x1440 pri 50 Hz.

### 5 Fizička funkcija

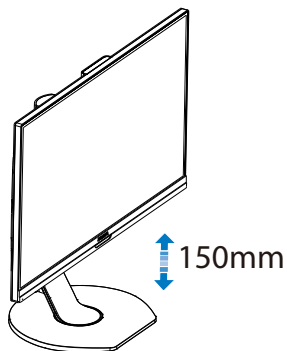
#### Nagib



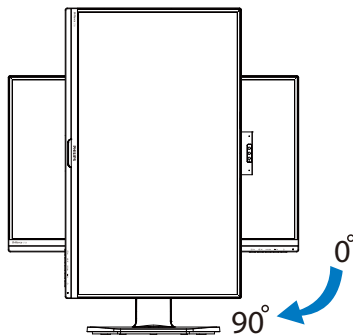
#### Okretanje



#### Podešavanje visine



#### Osovinica



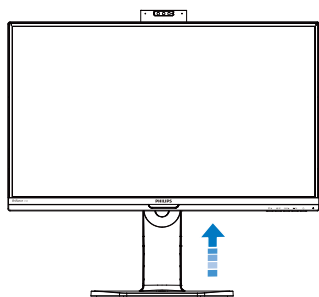
#### Upozorenje

- Da biste izbegli potencijalno oštećenje ekrana, npr. odvajanje ekrana, pazite da se monitor ne naginje nadole za više od -5 stepeni.
- Ne pritiskajte ekran dok podešavate ugao monitora. Držite samo za okvir.

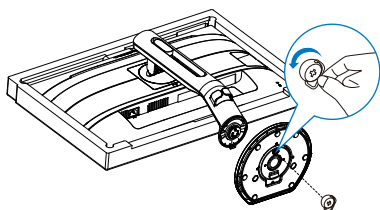
## 2.3 Uklanjanje sklopa postolja radi VESA montiranja

Pre nego što počnete da rastavljate osnovu monitora, molimo vas da pratite instrukcije ispod da biste izbegli oštećenje ili povredu.

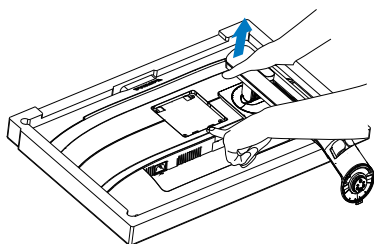
1. Produžite osnovu monitora na njegovu maksimalnu visinu.



2. Postavite monitor licem naniže na meku površinu. Pazite da izbegnete grebanje i oštećivanje monitora. Potom podignite osnovu monitora.

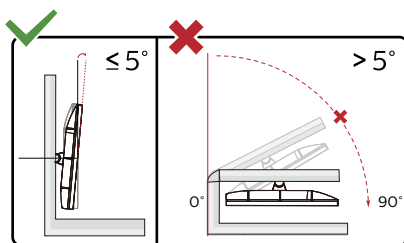
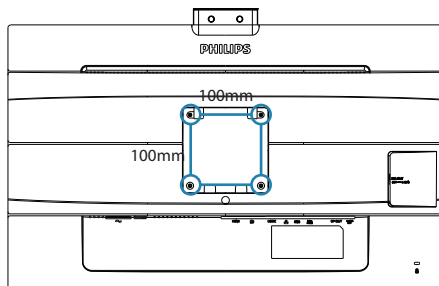


3. Držeći taster za otpuštanje pritisnut, nagnite postolje i izvucite je.



### Beleška

Ovaj monitor prihvata VESA-uskladeni interfejs za montiranje dimenzija 100 mm x 100 mm. Zavrtanj M4 za VESA montiranje. Uvek kontaktirajte proizvođača za montiranje na zid.



\* Dizajn monitora se može razlikovati od prikazanih na ilustraciji.

### Upozorenje

- Da biste izbegli potencijalno oštećenje ekrana, npr. odvajanje ekrana, pazite da se monitor ne nagnje nadole za više od -5 stepeni.
- Ne pritiskajte ekran dok podešavate ugao monitora. Držite samo za okvir.

## 3. Ugrađena Windows Hello™ iskačuća veb-kamera

### 1 Šta je to?

Inovativna i sigurna veb-kamera kompanije Philips iskače kada vam je potrebna i bezbedno se vraća nazad u monitor kada je ne koristite. Veb-kamera je takođe opremljena naprednim sensorima za Windows Hello prepoznavanje lica, što vas na jednostavan način prijavljuje na vaše Windows uređaje za manje od 2 sekunde, tri puta brže u odnosu na korišćenje lozinke.

### 2 Kako da aktivirate Windows Hello™ iskačuću veb-kameru

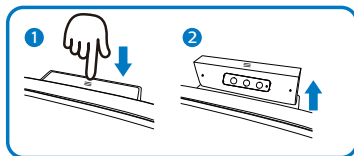
Philips monitor s Windows Hello veb-kamerom se može aktivirati jednostavnim povezivanjem USB kabla iz vašeg računara na „USB C“ ili „USB up“ konektor ovog monitora. Sada je veb-kamera s funkcijom Windows Hello spremna za rad, pod uslovom da je obavljeno podešavanje funkcije Windows Hello u operativnom sistemu Windows 10. Pogledajte Windows zvaničnu veb-lokaciju za podešavanja: <https://www.windowscentral.com/how-set-windows-hello-windows-10>.

Ne zaboravite da je operativni sistem Windows 10 neophodan za podešavanje funkcije Windows Hello: prepoznavanje lica; u slučaju verzije starije od Windows 10 ili u slučaju operativnog sistema Mac OS, veb-kamera može da radi bez funkcije prepoznavanja lica. U operativnom sistemu Windows 7 neophodan je upravljački program za aktiviranje ove veb-kamere.

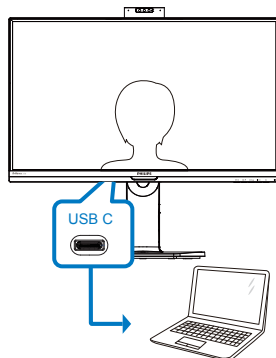
Operativni sistem	Veb-kamera	Windows Hello
Win7	Da 1*	Ne
Win8	Da	Ne
Win8.1	Da	Ne
Win10	Da	Da

Pratite korake za podešavanje:

1. Pritisnite ugrađenu kameru u sredini na vrhu ovog monitora.

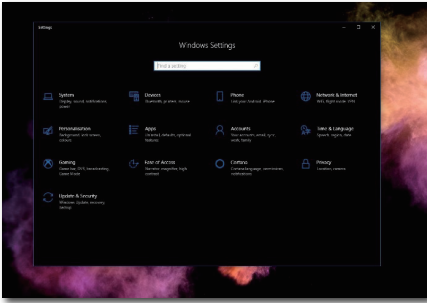


2. Jednostavno povežite USB kabl iz vašeg računara sa „USB C“ portom ovog monitora.

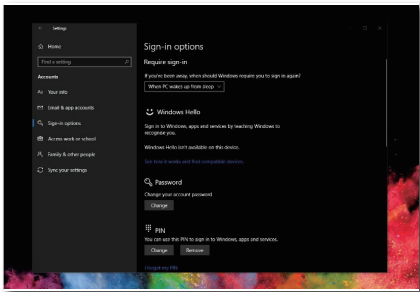


3. Podešavanje u operativnom sistemu Windows 10 za funkciju Windows Hello.
  - a. U aplikaciji za podešavanja kliknite na accounts (Nalozi).

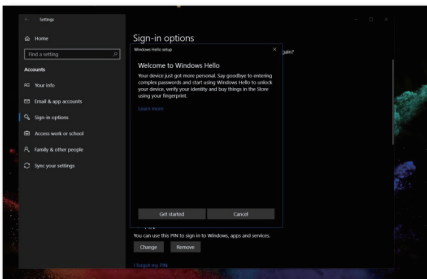




- b. Kliknite na sign-in options (Opcije prijavljivanja) u bočnoj traci.
- c. Potrebno je da podesite PIN kod pre nego što možete da koristite Windows Hello. Kada ovo dodate, otključaće se opcija za Hello.



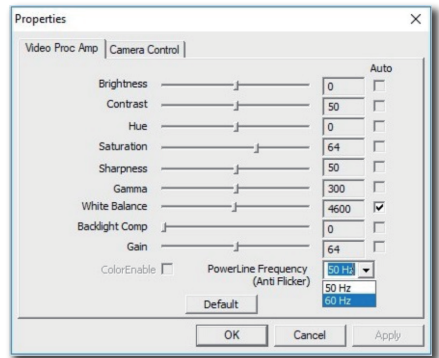
- d. Sada ćete videti koje opcije su dostupne za podešavanje u okviru opcije Windows Hello.



- e. Kliknite na „Get started.“ (Prvi koraci). Podešavanje je završeno.

### Beleška

1. Za najnovije informacije uvek posetite zvaničnu veb-lokaciju operativnog sistema Windows; informacije u EDFU su podložne promeni bez prethodnog obaveštenja.
2. Različiti regioni imaju različit električni napon, nedosledno podešavanje električnog napona može da ima za posledicu efekat talasa prilikom korišćenja ove veb-kamere. Podešavanje električnog napona podesite da bude isto kao i vrednost električnog napona u vašem regionu.



## 4. Predstavljanje priključnog USB monitora

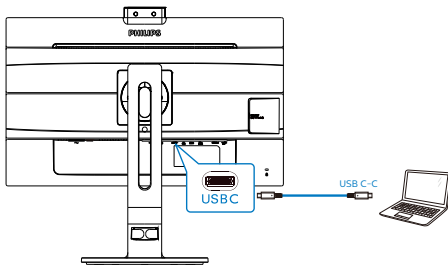
Philips priključni USB monitori obezbeđuju univerzalnu replikaciju portova za jednostavno povezivanje s notebook računarom, bez gužve.

Bezbedno se povežite s mrežama, prenosite podatke, video i audio sa laptopa pomoću samo jednog USB kabla.

I ne samo to – koristite USB tip C konektor da biste obezbedili dodatno napajanje. Za povezivanje monitora sa ugrađenom tehnologijom DisplayLink korisnici mogu da iskoriste kompatibilnost USB-a unapred i unazad s praktično bilo kojim novim notebook računarom.

### 4.1 Na koji način radi priključivanje USB monitora pomoću kabla USB C – C?

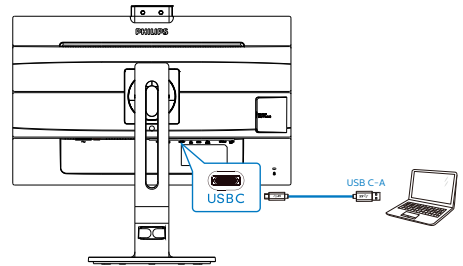
Jednostavno povežite monitor i laptop koristeći kabl USB C – C. Laptop može da prenosi video, audio, podatke, mrežu i napajanje preko kabla USB C.



**ⓘ Napomena**  
Uverite se da je izvorni uređaj kompatibilan s režimom DP Alt preko kabla USB tip C – C.

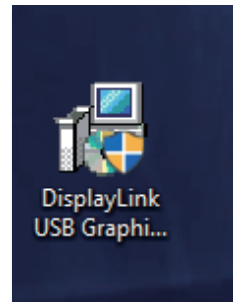
### 4.2 Na koji način radi priključivanje USB monitora pomoću kabla USB C – A?

**1** Ako vaš laptop nema USB C port, povežite ovaj monitor i laptop pomoću kabla USB C – A, sačekajte nekoliko minuta i automatski će se instalirati DisplayLink softver, pod uslovom da su vaši uređaji povezani s mrežom. Možete takođe da instalirate DisplayLink softver preko sledećih koraka.



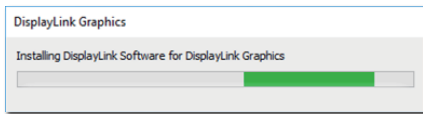
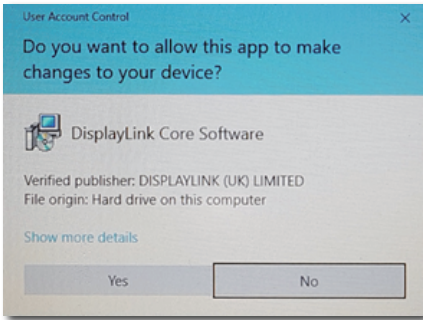
Postupak instalacije za DisplayLink:

1. Kliknite dvaput na datoteku Setup.exe koja je dostupna na CD disku ili na lokaciji <https://www.displaylink.com/downloads>.

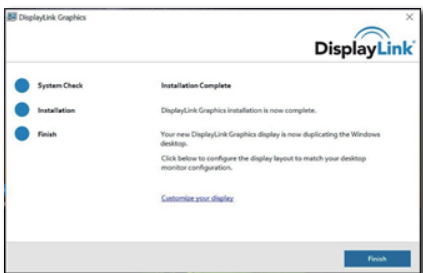
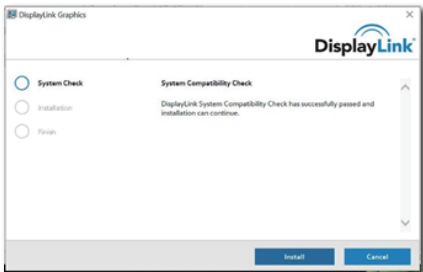


2. Prikazaće se prozor Kontrole korisničkog naloga, kliknite na „Yes“ (Da) da biste instalirali DisplayLink softver za DisplayLink grafičke kartice.

#### 4. Predstavljanje priključnog USB monitora

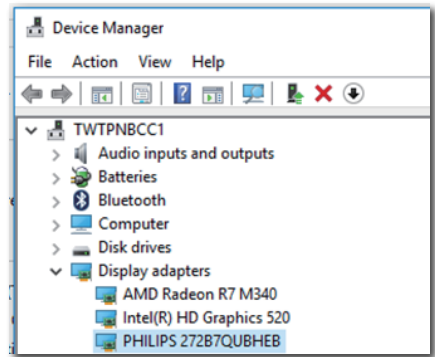


3. Kliknite na opciju „Install“ (Instaliraj), nakon čega počinje instalacija DisplayLink softvera, a kada se završi kliknite na „Finish“ (Završi)



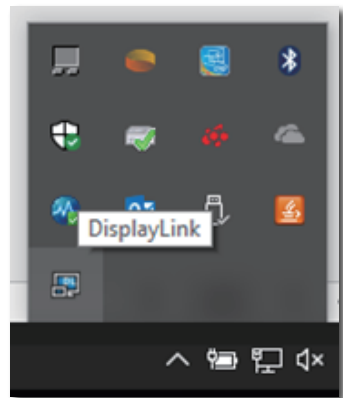
4. Posle završetka instalacije, vaš laptop je neophodno ponovo pokrenuti da biste počeli da koristite priključni USB monitor.

Da biste verifikovali instalaciju, proverite video adaptere u svom sistemu; prikazaće se ime monitora što znači da je instalacija DisplayLink softvera bila uspešna.



#### 2 Kontrola monitora

Posle završetka instalacije DisplayLink softvera, u traci zadataka će se prikazati ikona. To vam omogućava pristup u meni menadžera DisplayLink softvera.

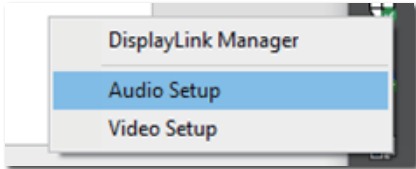


## 4. Predstavljanje priključnog USB monitora

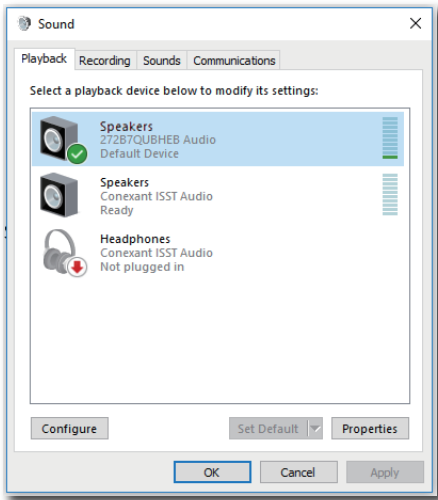
### 3. Podešavanje izvora zvuka

Posle povezivanja monitora i uređaja pomoću kabla USB C – A, zvuk ovog priključnog USB monitora postaje podrazumevani izlaz zvuka.

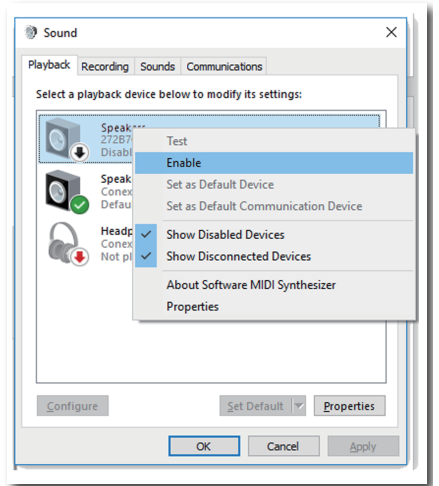
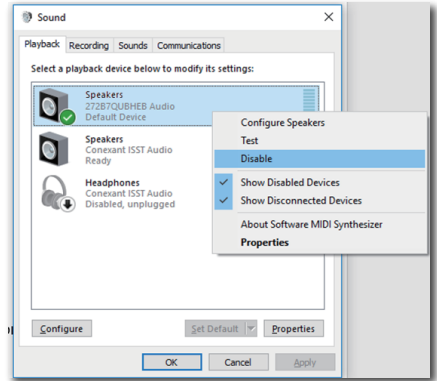
1. Kliknite na ikonu DisplayLink softvera , a zatim kliknite na „Audio Setup“ (Podešavanje zvuka)



2. Prikazaće se tabla za zvuk, koja prikazuje da je ovaj priključni monitor podrazumevani izlaz zvuka.

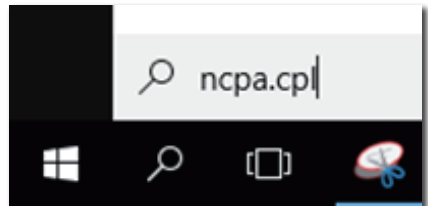


3. Da biste promenili izvor izlaza zvuka, kliknite desnim tasterom na podrazumevani audio uređaj, kliknite na „Disable“ (Onemogućiti), posle čega će se prebaciti na sledeći uređaj za emitovanje zvuka, a ako želite da vratite nazad, kliknite desnim tasterom na izvor i kliknite na „Enable“ (Omogućiti).



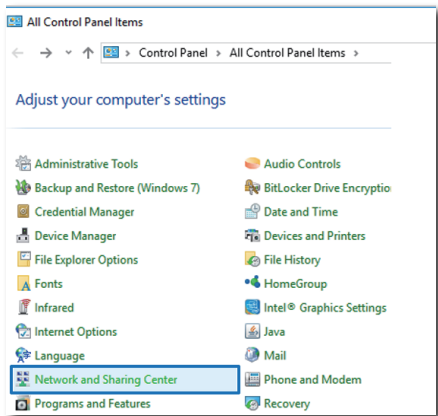
### 4. Podešavanje mreže (Ethernet) za priključni USB

1. Otvorite prozor „Network Connections“ (Mrežne veze), ukucajte „ncpa.cpl“ u polje za pretragu menija „Start“:

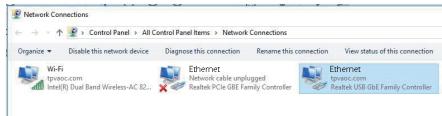


## 4. Predstavljanje priključnog USB monitora

Ili otvorite Kontrolnu tablu i izaberite „Network and Sharing Center“ (Centar za mrežu i deljenje)



2. Otvara se prozor mrežnih veza. Pronađite i izaberite „Realtek USB GbE Family Controller“ (Kontroler iz grupe proizvoda Realtek USB GbE) kao željeni mrežni izvor.

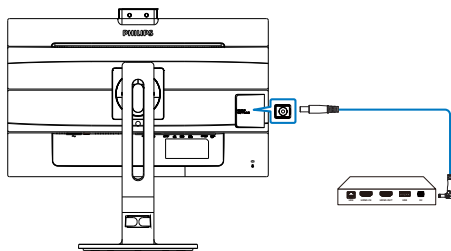


3. Kliknite desnim tasterom na ikonu Realtek USB GbE Family Controller i kliknite na „Enable“ (Omogućiti); sada možete da surfujete internetom.




### 5 Napajanje

Ovaj Philips monitor ima ugrađen konektor DC izlaza za napajanje vašeg uređaja do 65 W .

Da biste napunili svoje uređaje, jednostavno povežite kabl DC napajanja od ovog monitora sa svojim uređajima.



### ⚠ Napomena

1. Monitor obezbeđuje napajanje na DC OUT konektoru od 19 V s maksimalno 65 W, što podržava Intel NUC mini PC i druge kompatibilne uređaje.
2. Kada se USB-C i DC OUT konektori istovremeno koriste za obezbeđivanje napajanja, napajanje preko USB-C konektora će biti ograničeno na 10 W, a napajanje preko DC OUT konektora na 65 W. Da biste izbegli ograničenje napajanja, preporučuje se da ne koristite oba ova konektora za punjenje istovremeno.
3. DP izlaz nije u funkciji kada se izvršava DisplayLink.
4. Kada povežete svoj monitor s kompjuterom pomoću kabla USB C – A, ekran vašeg monitora će se verovatno prikazati kao prošireni ekran. Da biste pozvali glavni ekran na svom monitoru, držite taster Windows  i pritisnite P dvaput. (Taster Windows  + P + P) Ako i dalje ne možete da vidite glavni ekran na svom monitoru, držite taster Windows  i pritisnite P. Sve vaše opcije će iskočiti na desnoj strani i zatim izaberite „PC screen only“ (Samo ekran kompjutera) ili „Duplicated“ (Duplirano).

## 5. Optimizacija slike

### 5.1 SmartImage

#### 1 Šta je to?

SmartImage nudi unapred obavljena podešavanja koja optimiziraju ekran za razne vrste sadržaja, dinamično podešavajući osvetljenje, kontrast, boju i oštrinu u stvarnom vremenu. Bilo da radite sa tekstualnim aplikacijama, prikazujete slike ili gledate video, Philips SmartImage isporučuje optimizovan rad monitora.

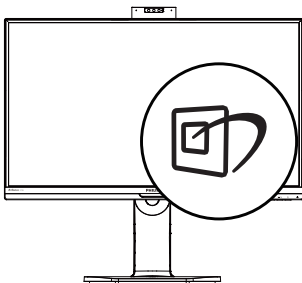
#### 2 Zašto mi je to potrebno?



Želite monitor koji pruža optimizovan prikaz svih vaših omiljenih tipova sadržaja, SmartImage softver dinamično podešava osvetljenje, kontrast, boju i oštrinu u realnom vremenu da bi povećao vaše uživanje u gledanju monitora.

#### 3 Kako radi?

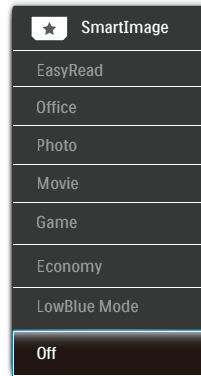
SmartImage predstavlja ekskluzivnu, vodeću snagu Philips tehnologije koja analizira sadržaj prikazan na ekranu. Na osnovu scenarija koji ste odabrali, SmartImage dinamično povećava kontrast, zasićenje boja i oštrinu slika da bi poboljšao prikazani sadržaj – sve u realnom vremenu, sa pritiskom na jedan taster.

#### 4 Kako aktivirati SmartImage?



1. Pritisnite  da pokrenete SmartImage na ekranu.
2. Nastavite da pritisnete  da se prebacite između EasyRead, Office, Fotografija, Film, Igre, Ekonomično, Režim niskog plavog svetla i Isključeno.
3. SmartImage će ostati na ekranu u trajanju od 5 sekundi, ili možete takođe da pritisnete „OK” za potvrdu.

Postoji više izbora: EasyRead, Office, Fotografija, Film, Igre, Ekonomično, Režim niskog plavog svetla i Isključeno.





- EasyRead: Pomaže da se poboljša čitanje aplikacija baziranih na tekstu, poput PDF knjiga. Korišćenjem specijalnog algoritma koji povećava kontrast i oštrinu ivica tekstualnog sadržaja, prikaz je optimizovan za čitanje sa lakoćom tako što podešava osvetljenje, kontrast i temperaturu boja monitora.
- Office (kancelarija): Poboljšava tekst i prigušuje svetlost kako bi se poboljšala čitljivost i smanjilo naprezanje očiju. Ovaj režim značajno poboljšava čitljivost i produktivnost kada radite sa tabelama, PDF fajlovima, skeniranim

## 5. Optimizacija slike

- člancima ili drugim opštim kancelarijskim aplikacijama.
- Photo (slika): Ovaj profil kombinuje zasićenost boje, dinamični kontrast i poboljšanje oštrote za prikaz fotografija i drugih slika sa izuzetnom jasnoćom u rezonantnim bojama – sve bez artefakata i zamagljenih boja.
- Movie (film): Pojačana osvetljenost, produbljena zasićenost boje, dinamički kontrast i britka oštrote prikazuju svaki detalj u tamnijim predelima vaših snimaka, bez ispiranja boje u svetlijim predelima, zadržavajući dinamične prirodne vrednosti za vrhunski prikaz snimaka.
- Game (igra): Uključite kolo za najbolje vreme odgovora, smanjite reckave ivice za brzo pokretne objekte na ekranu, povećajte opseg kontrasta za svetlu i tamnu šemu – ovaj profil isporučuje najbolje igračko iskustvo za video igrice.
- Economy (štednja): U okviru ovog profila, svetlost i kontrast su podešeni, a pozadinska osvetljenost je fino podešena za ispravan prikaz svakodnevnih kancelarijskih aplikacija i kako bi se smanjila potrošnja energije.
- LowBlue Mode (LowBlue režim): LowBlue režim za jednostavnu produktivnost za oči Istraživanja su pokazala da, kao što ultraljubičasti zraci mogu da oštete oči, tako i zraci plavog svetla kratkotalasne dužine sa LED ekrana mogu da oštete oči i vremenom utiču na vid. Razvijeno za vašu dobrobit, podešavanje za Philips LowBlue režim koristi pametnu softversku tehnologiju za smanjivanje štetnog kratkotalasnog plavog svetla.

- Off (Isključeno): Nema optimizacije pomoću opcije SmartImage.

### Beleška

Philips LowBlue režim, usaglašenost režima 2 sa sertifikacijom TUV za nizak intenzitet plavog svetla, ovaj režim možete aktivirati jednostavnim pritiskom na prečicu , zatim pritisnite  da biste izabrali režim LowBlue, pogledajte gore navedene korake za izbor funkcije SmartImage.

---

## 5.2 SmartContrast

### 1 Šta je to?

Jedinstvena tehnologija koja dinamično analizira prikazani sadržaj i automatski optimizuje kontrast monitora za maksimalnu vizuelnu jasnoću i uživanje u gledanju, pojačavajući pozadinsko osvetljenje za jasnije, oštrije i svetlije slike, ili zatamnjujući pozadinsko osvetljenje za jasniji prikaz slika na tamnim pozadinama.

### 2 Zašto mi je to potrebno?

Želite najbolju vizuelnu jasnoću i uživanje u gledanju svake vrste sadržaja. SmartContrast dinamično kontrolise kontrast i podešava pozadinsko osvetljenje za jasnije, oštrije i svetlije igranje igrice i video slika ili prikazuje jasan, čitljiv tekst za kancelarijski rad. Smanjujući električnu potrošnju vašeg monitora, štedite troškove energije i produžujete život svog monitora.

### 3 Kako radi?

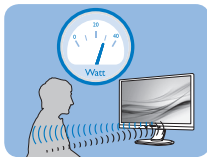
Kada aktivirate SmartContrast, on će analizirati sadržaj koji prikazujete u realnom vremenu radi podešavanja boje i kontrole intenziteta pozadine. Ova funkcija će dinamično povećati kontrast radi velikog iskustva u zabavi prilikom gledanja video zapisa ili igranja igrice.

## 6. PowerSensor™

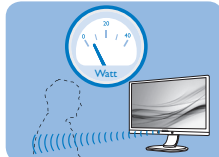
### 1 Kako radi?

- PowerSensor radi na principu prenosa i prijema bezopasnih „infracrvenih“ signala, kako bi detektovao prisustvo korisnika.
- Kada je korisnik ispred monitora i monitor radi normalno, sa parametrima koje je korisnik unapred podesio – tj. osvetljenjem, kontrastom, bojom itd.
- Ukoliko je na primer, monitor bio podešen na 100% osvetljenja, kada taj korisnik napusti stolicu i više nije ispred monitora, monitor automatski smanjuje potrošnju energije za do 70%.

Korisnik prisutan  
ispred



Korisnik nije  
prisutan



Potrošnja energije kako je ilustrovano iznad je samo za svrhu reference

### 2 Podešavanje

#### Podrazumevana podešavanja

PowerSensor je dizajniran da detektuje prisustvo korisnika koji se nalazi između 30 cm i 100 cm (12 inča i 40 inča) od ekrana, i u okviru od pet stepeni levo ili desno od monitora.

#### Korisnička podešavanja

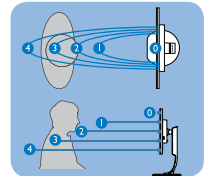
Ukoliko više volite da se nalazite u položaju van parametara navedenih iznad, odaberite signal veće jačine za optimalno i efikasno detektovanje. Što je više podešavanje, jači je signal za detekciju. Za maksimalnu PowerSensor efikasnost i korektnu detekciju, molimo vas da se nalazite direktno ispred svog monitora.

- Ukoliko odaberete da se nalazite više od 100cm ili 40 inča od monitora, koristite maksimalni signal za detekciju, za udaljenosti do 120 cm ili 47 inča. (podešavanje 4)
- Pošto neka odeća tamne boje absorbuje infracrvene signale čak i kada je korisnik u okviru od 100cm ili 40 inča od ekrana, pojačajte jačinu signala kada nosite crnu ili drugu tamnu garderobu.

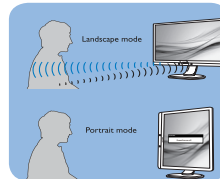
Brzi taster



Udaljenost  
senzora



Režim za horizontalni/vertikalni prikaz



Gornje ilustracije su prikazane samo kao reference i ne moraju odražavati tačan izgled ekrana kod ovog modela.

### 3 Kako da podesite podešavanja

Ukoliko PowerSensor ne radi ispravno u okviru ili van okvira podrazumevanog raspona, na sledeći način možete fino da podesite detektovanje:

- Pritisnite brzi taster za PowerSensor.
- Pronaći ćete traku za podešavanje.
- Podesite PowerSensor podešavanje detektovanja na podešavanje 4 i pritisnite OK.
- Testirajte novo podešavanje da vidite da li vas PowerSensor ispravno detektuje u vašem trenutnom položaju.
- PowerSensor funkcija je dizajnirana da radi samo u režimu Landscape (horizontalnom položaju). Nakon što se PowerSensor uključi, on će se automatski isključiti ako



se monitor koristi u uspravnom režimu (90 stepeni/vertikalni položaj); automatski će se uključiti ukoliko se monitor vrati na svoj podrazumevani položeni položaj.

### Beleška

Ručno odabran PowerSensor režim će ostati da radi osim ukoliko se i dok se ne podesi ponovo ili se prizove podrazumevani režim. Ukoliko otkrijete da je PowerSensor iz nekog razloga izuzetno osetljiv na pokrete u blizini, podesite na slabiju jačinu signala. Održavajte sočivo senzora čistim, ako se sočivo senzora zaprlja, očistite ga alkoholom da biste sprečili smanjenje detekcije udaljenosti.

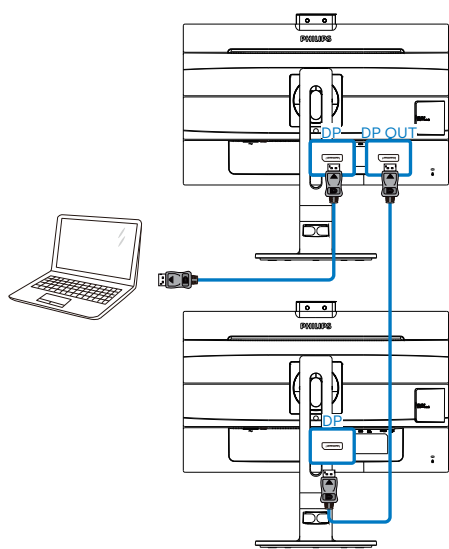
## 7. Funkcija ulančavanja

Ulančavanje omogućava povezivanje više monitora.

Ovaj Philips monitor je opremljen interfejsom DisplayPort 1.2 koji omogućava ulančavanje više monitora. Sada možete da ulančate i koristite više monitora putem jednog kabla koji će ići od jednog monitora do drugog.

Kako da ulančate ekran

- Priključite DisplayPort kabl u DP port sa laptopa
- Da biste ulančali drugi ekran, priključite DisplayPort kabl u DP port sa izlaznog DP porta prvog ekrana.
- Ponovite gorenavedene korake da biste ulančali više ekrana
- Pogledajte tabelu u nastavku za brojeve ulančavanja više ekrana




### Beleška

1. U zavisnosti od sposobnosti vaše grafičke kartice, trebalo bi da budete u mogućnosti da ulančate više monitora sa različitim konfiguracijama. Konfiguracije vaših monitora će zavisiti od sposobnosti vaše grafičke kartice. Proverite kod proizvođača vaše grafičke kartice i uvek ažurirajte njen upravljački program.
2. Prilikom ulančavanja su dostupna dva režima: „Kloniranje” i „Proširivanje” – pristupite sledećoj putanji menija na ekranu za izbor: OSD (Meni na ekranu) / Setup (Podešavanje) / DP Out Multi-Stream (Višestruki strim DP izlaza) / Clone, Extend (Kloniranje, Proširivanje).
3. Prilikom povezivanja više monitora u dežji lanac, za optimalnu rezoluciju preporučujemo da otvorite prikaz na ekranu i ručno podesite USB na USB2.0 jer USB3.2 Gen2 može prouzrokovati nižu rezoluciju.

	Language	Resolution Notification	Clone
		DP Out Multi-Stream	Extend
OSD Settings	Reset		
	Information		
USB Settings			
Setup			

Rezolucija ekrana (standardno 60 Hz)	Maksimalan broj ulančanih ekrana (uključujući prvi ekran povezan sa matičnom pločom) Režim proširivanja (DP1.2)
1920 x 1080 (1080p) ili 1920 x 1200	4
2560 x 1440	2

## 8. Tehničke specifikacije

Slika/Prikaz	
Tip ekrana monitora	IPS tehnologija
Pozadinsko svetlo	SVETLEĆA DIODA
Veličina panela	27" Š (68,5 cm)
Format slike	16:9
Razdoblje piksela	0,233 (H) mm x 0,233 (V) mm
SmartContrast	50.000.000:1
Optimalna rezolucija	2560 x 1440 pri 60 Hz
Ugao gledanja	178° (H) / 178° (V) pri C/R > 10
Prikaz boja	16,7 M
Bez treperenja	DA
Poboljšanje slike	SmartImage
Vertikalna frekvencija osvežavanja	48 Hz - 76 Hz
Horizontalna frekvencija	30 kHz - 114 kHz
WCG	DA
sRGB	DA
LowBlue režim	DA
EasyRead	DA
Povezivanje	
Ulaz/izlaz za signal	HDMI 1,4 (digitalno), DisplayPort 1,2, DisplayPort izlaz
USB	USB-C 3.2 Gen2 x 1 (upstream, DP Alt režim, napajanje do 65 W, prenos podataka) USB 3.2 Gen2 x 4 (downstream, 1 s brzim punjenjem)
USB C isporuka napajanja	USB C (up to 65W) (5V/3A, 9V/3A, 10V/3A, 12V/3A, 15V/3A, 20V/3,25A)
Ulazni signal	Odvojeni Sync, Sync na zelenom
Audio Ulaz/Izlaz	Audio izlaz
RJ45	DA Kroz USB Ethernet LAN (10M/100M/1G)
DC izlaz	DC izlaz x 1 (podrška za 19 V / 3,42 A, maksimalno 65 W)
USB C priključivanje	
USB-C	Konektor koji se može povezati sa obe strane
Super brzina	Prenos podataka i video-signala
DP	Ugrađeni DisplayPort Alt režim
Obezbeđivanje napajanja	USB PD verzija 3.0
Maksimalno obezbeđivanje napajanja	Do 65W (5V/3A, 9V/3A, 10V/3A, 12V/3A, 15V/3A, 20V/3,25A)
Ugodnost	
Ugrađeni zvučnik	2 W x 2
Pogodnosti za korisnika	
Ugrađena web kamera	Kamera od 2 megapiksela sa mikrofonom i LED indikatorom (za Windows 10 Hello)

## 8. Tehničke specifikacije

Jezici menija na ekranu	Engleski, nemački, španski, grčki, francuski, italijanski, mađarski, holandski, portugalski, brazilski portugalski, poljski, ruski, švedski, finski, turski, češki, ukrajinski, pojednostavljeni kineski, tradicionalni kineski, japanski, korejski		
Druge pogodnosti	VESA montiranje (100x100 mm), Kensington brava		
Plug and Play (prikluči i pusti) kompatibilnost	DDC/CI, sRGB, Windows 10/8.1/8/7, Mac OS X		
<b>Stalak</b>			
Nagib	-5 / +30 stepeni		
Okretanje	-175 / +175 stepeni		
Podešavanje visine	150mm		
Osovinica	90 stepeni		
<b>Napajanje</b>			
Potrošnja energije	Ulazni AC napon na 100 VAC, 60Hz	Ulazni AC napon na 115 VAC, 60Hz	Ulazni AC napon na 230 VAC, 50Hz
Normalan rad	36,20W (tip.)	36,30W (tip.)	36,40W (tip.)
Režim spavanja (pripravnosti)	< 0,5W	< 0,5W	< 0,5W
Režim isključenosti	< 0,3W	< 0,3W	< 0,3W
Režim isključenosti (AC prekidač)	0 W	0 W	0 W
Rasipanje toplote*	Ulazni AC napon na 100 VAC, 60Hz	Ulazni AC napon na 115 VAC, 60Hz	Ulazni AC napon na 230 VAC, 50Hz
Normalan rad	123,55 BTU/hr (tip.)	123,89 BTU/hr (tip.)	124,23 BTU/hr (tip.)
Režim spavanja (pripravnosti)	< 1,71 BTU/hr	< 1,71 BTU/hr	< 1,71 BTU/hr
Režim isključenosti	< 1,02 BTU/hr	< 1,02 BTU/hr	< 1,02 BTU/hr
Režim isključenosti (AC prekidač)	0 BTU/hr	0 BTU/hr	0 BTU/hr
Režim isključenosti (EKO režim)	20,6 W (tip.)		
PowerSensor	7,3 W (tip.)		
Svetleća dioda za pokazivanje napajanja	Režim je uključen: Belo, režim za čekanje/spavanje: Belo (treptuće)		
Napajanje	Ugrađeno, od 100 V do -240V AC, od 50 Hz do 60 Hz		
<b>Dimenzije</b>			
Proizvod sa postoljem (ŠxVxD)	614 x 548 x 257 mm		
Proizvod bez postolja (ŠxVxD)	614 x 372 x 56 mm		

## 8. Tehničke specifikacije

Proizvod sa pakovanjem (ŠxVxD)	690 x 458 x 252 mm
<b>Težina</b>	
Proizvod sa postoljem	7,52 kg
Proizvod bez postolja	5,10 kg
Proizvod sa pakovanjem	10,27 kg
<b>Stanje rada</b>	
Raspon temperature (tokom rada)	Od 0°C do 40°C
Relativna vlažnost (tokom rada)	Od 20% do 80%
Atmosferski pritisak (tokom rada)	Od 700 hPa do 1060 hPa
Raspon temperature (kada ne radi)	Od -20°C do 60°C
Relativna vlažnost (kada ne radi)	Od 10% do 90%
Atmosferski pritisak (kada ne radi)	Od 500 hPa do 1060 hPa
<b>Životna sredina i energija</b>	
ROHS	DA
Pakovanje	100% se može reciklirati
Posebne substance	Kućište 100% bez PVC-a i BFR-a
<b>Kutija</b>	
Obojeni	Crna
Završna obrada	Tekstura

### Beleška

1. Ovi podaci se mogu menjati bez obaveštenja. Idi na [www.philips.com/support](http://www.philips.com/support) da preuzmete najnoviju verziju pamfleta.
2. Da biste omogućili USB priključnu stanicu, potreban je USB C-C ili USB A-C (kada je vaš prenos podataka preko HDMI/DP) kabl.

## 8.1 Rezolucija i unapred podešeni režimi

- 1** Maksimalna rezolucija  
2560 x 1440 pri 75Hz (digitalni ulaz)
- 2** Preporučena rezolucija  
2560 x 1440 pri 60Hz (digitalni ulaz)

H. frekvencija (kHz)	Rezolucija	V. frekvencija (Hz)
31,47	720 x 400	70,09
31,47	640 x 480	59,94
35,00	640 x 480	66,67
37,86	640 x 480	72,81
37,50	640 x 480	75,00
35,16	800 x 600	56,25
37,88	800 x 600	60,32
46,88	800 x 600	75,00
48,08	800 x 600	72,19
47,73	832 x 624	74,55
48,36	1024 x 768	60,00
56,48	1024 x 768	70,07
60,02	1024 x 768	75,03
44,77	1280 x 720	59,86
60	1280 x 960	60
63,89	1280 x 1024	60,02
79,98	1280 x 1024	75,03
55,94	1440 x 900	59,89
65,29	1680 x 1050	59,95
67,50	1920 x 1080	60,00
88,79	2560 x 1440	59,95
111,03	2560 x 1440	74,97

### Beleška

Molimo imajte u vidu da vaš ekran radi najbolje u osnovnoj rezoluciji od 2560 x 1440 pri 60Hz. Za najbolji prikaz,

**3** Podrška za Display Link tajming USB monitora

H. frekvencija (kHz)	Rezolucija	V. frekvencija (Hz)
31,47	720 x 400/70	70,09
31,47	640 x 480/60	59,94
35,00	640 x 480/67	66,67
37,86	640 x 480/72	72,81
37,50	640 x 480/75	75,00
35,16	800 x 600/56	56,25
37,88	800 x 600/60	60,32
48,08	800 x 600/72	72,19
46,88	800 x 600/75	75,00
47,73	832 x 624/75	74,55
48,36	1024 x 768/60	60,00
56,48	1024 x 768/70	70,07
60,02	1024 x 768/75	75,03
67,50	1152 x 864/75	75,00
68,68	1152 x 870/75	75,06
44,77	1280 x 720/60	59,86
47,78	1280 x 768/60	59,87
60,29	1280 x 768/75	74,89
49,70	1280 x 800/60	59,81
60,00	1280 x 960/60	60,00
63,89	1280 x 1024/60	60,02
79,98	1280 x 1024/75	75,03
55,47	1440 x 900/60_ RB	59,90
55,94	1440 x 900/60	59,89
75,00	1600 x 1200/60	60,00
65,29	1680 x 1050/60	59,95
67,50	1920 x 1080/60	60,00
74,04	1920 x 1200/60_RB	59,95
74,56	1920 x 1200/60	59,89

H. frekvencija (kHz)	Rezolucija	V. frekvencija (Hz)
74,05	2560x1440/50_ RB for Display Link only	50,00

**Beleška**

Kada je uključen DisplayLink USB priključni monitor, maksimalna rezolucija podržava do 2560 x 1440 pri 50 Hz.

## 9. Štednja energije

Ukoliko imate VESA DPM karticu o saglasnosti sa ekranom ili softver instaliran na svom računaru, monitor može automatski smanjiti potrošnju električne energije kada ga ne koristite. Ukoliko se detektuje unos sa tastature, miša ili sa drugog uređaja za unos, monitor će se automatski „probuditi”. Naredna tabela pokazuje potrošnju električne struje i signalizaciju ove osobine automatske štednje električne energije:

Definicija upravljanja potrošnjom električne energije					
VESA režim	Video	H-sync	V-sync	Električna energija u upotrebi	Boja svetleće diode
Aktivno	UKLJUČENO	Da	Da	36,30 W (tip.) 190 W (maks.)	Belo
Režim spavanja (pripravnosti)	ISKLJUČENO	Ne	Ne	0.5W (tip.)	Belo (treptajuće)
Režim isključenosti (AC prekidač)	ISKLJUČENO	-	-	0 W (tip.)	ISKLJUČENO

Sledeće podešavanje se koristi da izmeri potrošnju energije ovog monitora.

- Nativna rezolucija: 2560 x 1440
- Kontrast: 50%
- Osvetljenje: 70%
- Temperatura boje: 6500k sa punom belom šemom

### Beleška

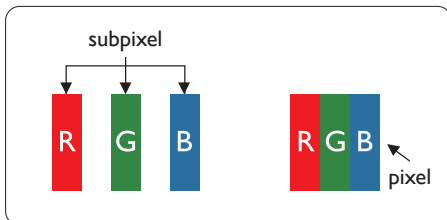
Ovi podaci se mogu menjati bez obaveštenja.



## 10. Briga o kupcima i garancija

### 10.1 Politika kompanije Philips na području defektnih piksela na pljosnatim monitorima

Philips nastoji da isporuči proizvode najvišeg kvaliteta. Mi koristimo neke od najsavremenijih proizvodnih procesa u našoj branši i sprovodimo strogu kontrolu kvaliteta. Međutim, defekti piksela i sub-piksela na TFT LCD pločama koje se koriste u ravnim monitorima ponekad su neizbežni. Nijedan proizvođač ne može garantovati da paneli neće imati defektne piksele, a Philips garantuje da će svaki monitor koji ima neprihvatljiv broj defekata popraviti ili zameniti pod garancijom. U ovom obaveštenju opisani su tipovi defekata piksela i definisan prihvatljiv nivo defekata za svaki tip. Da bi se steklo pravo na popravku ili zamenu pod garancijom, broj defektnih piksela na TFT LCD ploči mora biti iznad ovih prihvatljivih nivoa. Na primer, ne sme da nedostaje više od 0,0004% pod piksela na monitoru. Pošto se neki tipovi i kombinacije tipova defekata piksela više primećuju nego drugi, Philips je za njih postavio čak i više standarde kvaliteta. Ova polica važi svuda u svetu.



#### Pikseli i sub-pikseli

Pixel ili element slike sastoji se od tri sub-piksela primarne boje (crvene, zelene i plave). Veliki broj piksela

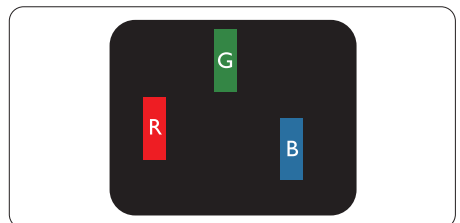
zajedno čini sliku. Kada su svi sub-pikseli jednog piksela osvetljeni, tri obojena sub-piksela zajedno izgledaju kao jedinstveni piksel bele boje. Kada su svi tamni, tri obojena sub-piksela zajedno izgledaju kao jedinstveni piksel crne boje. Druge kombinacije osvetljenih i tamnih sub-piksela izgledaju kao jedinstveni piksel neke druge boje.

#### Tipovi defektnih piksela

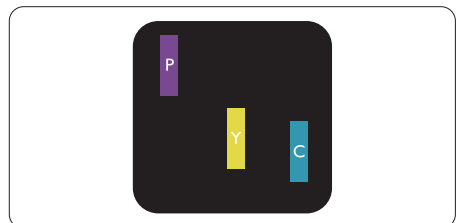
Defektni pikseli i sub-pikseli na ekranu manifestuju se na različite načine. Postoje dve kategorije defektnih piksela i nekoliko tipova defektnih sub-piksela u svakoj od kategorija.

#### Defekti svetle tačke

Defekti svetle tačke se pojavljuju kada su pikseli ili podpikseli uvek uključeni ili osvetljeni. To jest, svetla tačka je pod-piksel koji je prikazan na ekranu kada je na monitoru tamni dijagram. Postoje različiti tipovi defekata svetle tačke.



Jedan osvetljeni sub-piksel (crveni, zeleni ili plavi).

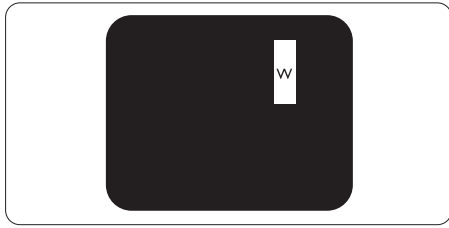


Dva susedna osvetljena sub-piksela:

- crveni + plavi = purpurni
- crveni + zeleni = žuti

## 10. Briga o kupcima i garancija

- zeleni + plavi = cijan (svetloplavi)



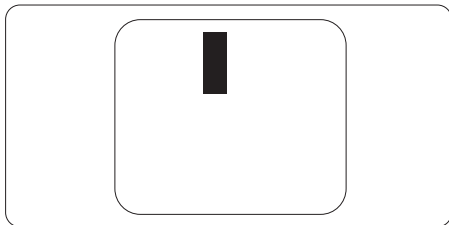
Tri susedna osvetljena sub-piksela (jedan beli piksel).

### Beleška

Crvena ili plava svetla tačka mora da bude više od 50 procenata svetlija u odnosu na susedne tačke dok je zelena svetla tačka 30 procenata svetlija od susednih tačaka.

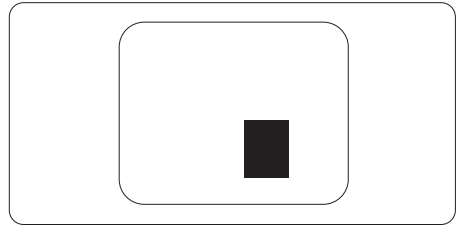
### Defekti crne tačke

Tamni tačkasti defekti se pojavljuju kao pikseli ili podpikseli koji su uvek zatamnjeni ili „isključeni”. To jest, tamna tačka je pod-piksel koji je prikazan na ekranu kada je na monitoru svetli dijagram. Ovo su tipovi defekata crne tačke.



### Blizina defektnih piksela

Pošto se defektni pikseli i sub-pikseli istog tipa više primećuju kad su blizu jedan do drugoga, Philips je specificirao i tolerancije za blizinu defektnih piksela.



### Tolerancije za defektne piksele

Da bi se steklo pravo na popravku ili zamenu pod garancijom zbog defektnih piksela, TFT LCD panel u ravnom Philips monitoru mora da ima defektne piksele ili sub-piksele koji premašuju tolerancije navedene u sledećim tabelama.

## 10. Briga o kupcima i garancija

OŠTEĆENJA SVETLE TAČKE	PRIHVATLJIV NIVO
1 svetli podpiksel	2
2 susedna svetla podpiksela	1
3 susedna svetla podpiksela (jedan beli piksel)	0
Rastojanje između dva oštećenja svetle tačke*	>15mm
Ukupno oštećenja svetle tačke svih vrsta	2

OŠTEĆENJA CRNE TAČKE	PRIHVATLJIV NIVO
1 tamni podpiksel	5 ili manje
2 susedna tamna podpiksela	2 ili manje
3 susedna tamna podpiksela	1
Razdaljina između dva oštećenja crne tačke*	>15mm
Ukupno oštećenja crne tačke svih vrsta	5 ili manje

UKUPNO OŠTEĆENJA TAČKE	PRIHVATLJIV NIVO
Ukupno oštećenja svetle ili crne tačke svih vrsta	5 ili manje

### Beleška

1 ili 2 oštećena susednih podpiksela = 1 oštećenje tačke

## 10.2 Briga o kupcima & Garancija

Za informacije o tome šta pokriva garancija i dodatne zahteve za podršku koji važe za vaš region, molimo posetite internet prezentaciju [www.philips.com/support](http://www.philips.com/support) za detalje, ili kontaktirajte svoj lokalni Philips centar za podršku kupcima.

Za Period garancije pogledajte Izjavu o garanciji u Priručniku s važnim informacijama.

Za proširenu garanciju, ukoliko želite da produžite period trajanja garancije, nudimo uslužni paket Van garancije preko našeg sertifikovanog uslužnog centra.

Ukoliko želite da koristite ovu uslugu, kupite je u roku od 30 kalendarskih dana od datuma kupovine proizvoda. Tokom produženog perioda garancije, usluga uključuje preuzimanje, popravku i vraćanje, ali će korisnik biti odgovoran za sve proistekle troškove.

Ukoliko sertifikovani partner za pružanje usluge ne može da obavi neophodne popravke ponudene paketom produžene garancije, pronaći ćemo alternativno rešenje za vas, ukoliko je moguće, tokom trajanja perioda produžene garancije koju ste kupili.

Molimo vas, kontaktirajte našeg predstavnika za Philips korisničke usluge ili lokalni kontakt centar (preko broja za brigu o kupcima) za više detalja.

Broj telefona Philips centra za brigu o kupcima je dat ispod.

• Lokalni standardni period garancije	• Period produžene garancije	• Ukupan period garancije
• U zavisnosti od različitih regiona	• + 1 godina	• Lokalni standardni period garancije +1
	• + 2 godine	• Lokalni standardni period garancije +2
	• + 3 godine	• Lokalni standardni period garancije +3

\*\*Potrebni su dokaz o originalnoj kupovini i produženoj garanciji.

### Beleška

Pogledajte priručnik sa važnim informacijama za regionalni uslužni pozivni centar, dostupan na stranici za podršku Philips veb-sajta.

## 11. Rešavanje problema i najčešća pitanja

### 11.1 Rešavanje problema

Ova stranica se bavi problemima koje može rešiti sam korisnik. Ukoliko problem postoji i nakon što ste probali ova rešenja, kontaktirajte predstavnika Philips korisničkog servisa.

#### 1 Uobičajeni problemi

Nema slike (svetleća dioda za napajanje ne gori)

- Proverite da li je električni kabl povezan sa utičnicom i sa zadnjim delom monitora.
- Prvo, proverite da li je prekidač za uključivanje na prednjem delu monitora u položaju ISKLJUČEN, zatim ga pritisnite u položaj UKLJUČEN.

Nema slike (svetleća dioda za napajanje gori belo)

- Proverite da li je računar uključen.
- Proverite da li je signalni kabl ispravno povezan sa vašim računarom.
- Proverite da kabl monitora slučajno nema savijene čavlice na strani sa koje se spaja. Ukoliko ima, popravite ili zamenite kabl.
- Osobina štednje energije se može aktivirati.

Ekran kaže

Check cable connection

- Proverite da li je kabl monitora ispravno povezan sa vašim računarom. (Takođe pogledajte vodič za brzo korišćenje).

- Proverite da vidite da li kabl monitora ima savijene čavlice.
- Proverite da li je računar uključen.

AUTO taster ne funkcioniše

- Auto funkcija se može primeniti samo u VGA-analognom režimu. Ukoliko rezultat nije zadovoljavajući, možete da uradite ručna podešavanja preko menija na ekranu.

#### Beleška

Auto funkcija ne može da se primeni u DVI-digitalnom režimu, jer nije neophodna.

Vidljivi znaci dima ili varnica

- Ne obavljajte bilo kakve korake za rešavanje problema.
- Odmah isključite monitor iz glavnog izvora napajanja, zbog bezbednosti.
- Odmah kontaktirajte predstavnika Philips servisa za korisnike.

#### 2 Problemi sa slikom

Slika nije centrirana

- Podesite poziciju slike koristeći „Auto” funkciju u glavnim kontrolama menija na ekranu.
- Podesite položaj slike koristeći Faza/Sata Podešavanja u OSD glavnim kontrolama. Radi samo u VGA režimu.

Slika vibrira na ekranu

- Proverite da li je signalni kabl sigurno povezan sa grafičkom pločom ili računarom.

Vertikalno treperenje se javlja



- Podesite poziciju slike koristeći „Auto” funkciju u glavnim kontrolama menija na ekranu.

- Uklonite vertikalne pruge koristeći Faza/Sata Podešavanja u OSD glavnim kontrolama. Radi samo u VGA režimu.

Horizontalno treperenje se javlja



- Podesite poziciju slike koristeći „Auto” funkciju u glavnim kontrolama menija na ekranu.
- Uklonite vertikalne pruge koristeći Faza/Sata Podešavanja u OSD glavnim kontrolama. Radi samo u VGA režimu.

Javlja se zamrljana, nejasna ili suviše tamna slika

- Podesite kontrast i svetlost na prikazu na ekranu.

„Slika koja ostaje na ekranu”, „utisnuta slika” ili „fantomna slika” ostaju nakon isključenja napajanja.

- Neprekidno prikazivanje statične slike tokom dužeg vremenskog perioda može da izazove efekat „Utisnuta slika”, poznatiji i kao „slika koja ostaje na ekranu” ili „fantomna slika”. „Utisnuta slika”, „slika koja ostaje na ekranu” ili takozvani „fantomna slika” slike je vrlo poznat fenomen u tehnologiji LCD panela. U većini slučajeva, „urezana slika” ili „slika koja ostaje na ekranu” ili senka „fantomna slika” nestaje postepeno tokom nekog perioda, nakon isključenja struje.
- Prilikom svakog napuštanja monitora, pokrenite čuvara ekrana.
- Uvek aktivirajte aplikaciju za osvežavanje periodičnog ekrana ukoliko vaš LCD monitor pokazuje nepromenljiv statični sadržaj.

- Neuspešno pokretanje čuvara ekrana, ili aplikacija sa periodičnim osvežavanjem ekrana mogu dovesti do pojave ozbiljnih simptoma „urezane slike”, „slike koja ostaje na ekranu” ili „fantomne slike”, koji neće nestati i koji ne mogu biti popravljani. Oštećenje pomenuto gore nije pokriveno garancijom.

Pojavljuje se iskrivljena slika. Tekst je nejasan ili zamrljan.

- Podesite rezoluciju prikaza računara na isti režim kao što je preporučena originalna rezolucija ekrana monitora.

Zelene, crvene, plave, tamne, i bele tačke se javljaju na ekranu

- Preostale tačke su normalna karakteristika tečnog kristala koji se koristi u današnjoj tehnologiji. Molimo vas pogledajte politiku o pikselima za više detalja.

\* Svetlo za „uključeno napajanje” je isuviše jako i uznemiravajuće

- Možete da podesite svetlo za „uključeno napajanje” koristeći Podešavanje za Svetleću diodu za napajanje, u glavnim kontrolama menija na ekranu.

Za dalju pomoć pogledajte kontakt informacije za uslugu navedene u priručniku Važne informacije i obratite se predstavniku korisničke službe kompanije Philips.

\* **Funkcionalnost se razlikuje u zavisnosti od ekrana.**

## 11.2 Opšta FAQs (često postavljana pitanja)

**P1:** Kada instaliram monitor, šta treba da uradim ukoliko ekran pokazuje „Ne može da se prikaže ovaj video režim“?

**Odg.:** Preporučena rezolucija za ovaj monitor: 2560 x 1440 pri 60 Hz.

- Isključite sve kablove, zatim povežite svoj računar sa monitorom koji ste prethodno koristili.
- U Windows Start Meniju, izaberite Podešavanja/kontrolni panel. U kontrolni panel prozoru, izaberite ikonu prikaz. Unutar prikaz kontrolni panel, izaberite prozorčić „podešavanja“. Pod tabelom za Podešavanja, u stubcu sa oznakom „desktop oblast“, pomerite klizač na 2560 x 1440 piksela.
- Otvorite „napredne opcije“ i podesite brzinu osvežavanja na 60 Hz, zatim kliknite na OK.
- Restartujte svoj računar i ponovite korake 2 i 3, da potvrdite da je vaš računar podešen na 2560 x 1440 pri 60 Hz.
- Isključite svoj kompjuter, isključite svoj stari monitor i povežite svoj Philips LCD monitor.
- Uključite monitor, a zatim uključite računar.

**P2:** Koji je preporučeni opseg za osvežavanje za LCD monitor?

**Odg.:** Preporučena brzina osvežavanja za LCD monitore je 60 Hz. U slučaju nekih smetnji na ekranu, možete je podesiti na 75 Hz da vidite da li to uklanja smetnje.

**P3:** Šta su .inf i .icm fajlovi na CD-ROM-u? Kako instaliram drajvere (.inf i .icm)?

**Odg.:** Ovo su fajlovi drajvera za vaš monitor. Sledite uputstva u svom priručniku za korisnike kako biste instalirali drajvere. Vaš računar može od vas tražiti drajvere za monitor (.inf i .icm fajlovi) ili disk drajver, kada prvi put instalirate monitor. Sledite uputstva da ubacite (CD-ROM priručnik) koji ste dobili u pakovanju. Drajveri za monitor (.inf i .icm fajlovi) će biti automatski instalirani.

**P4:** Kako podešavam rezoluciju?

**Odg.:** Drajver za vašu video karticu/ grafiku i monitor zajedno određuju dostupne rezolucije. Možete izabrati željenu rezoluciju u okviru opcije Windows® kontrolni panel, sa „karakteristike prikaza“.

**P5:** Šta ako se izgubim kada obavljam podešavanja za monitor?

**Odg.:** Jednostavno pritisnite taster OK, zatim izaberite „Resetuj“ da vratite sva originalna fabrička podešavanja.

**P6:** Da li je LCD ekran otporan na ogrebotine?

**Odg.:** Generalno se preporučuje da se površina ploče ne izlaže preteranim udarima i da se zaštiti od oštih ili tupih predmeta. Kada rukujete monitorom, proverite da nema pritiska ili sile na površini ploče. Ovo može uticati na uslove garancije.

**P7:** Kako bi trebalo da čistim površinu LCD-a?

**Odg.:** Za normalno čišćenje, koristite čistu, mekanu tkaninu. Za

dubinsko čišćenje, koristite izopropil alkohol. Ne koristite druge rastvarače, kao što su etil alkohol, etanol, aceton, heksan, itd.

**P8:** Mogu li da promenim podešavanje boje svog monitora?

**Odg.:** Da, možete promeniti svoje podešavanje boja putem kontrola menija na ekranu, na sledeći način,

- Pritisnite „OK” da biste prikazali meni na ekranu (OSD).
- Pritisnite taster „Strelica nadole” da biste odabrali opciju „Boja”, a potom pritisnite „OK” da uđete u podešavanja za boju, gde se nalaze tri podešavanja, kao što je prikazano ispod.

1. Temperatura boje: Native, 5000K, 6500K, 7500K, 8200K, 9300K i 11500K. Sa podešavanjima u opsegu od 5000K ekran izgleda „toplo, sa tonom crveno-bele boje”, dok temperatura od 11500K daje „hladan, plavo-beli ton”.

sRGB: Ovo je standardno podešavanje za obezbeđivanje tačne razmene boja između različitih uređaja (npr. digitalni foto-aparati, monitori, štampači, skeneri, itd)

3. Korisnički definisano: Korisnik može birati svoju omiljenu boju podešavanja podešavanjem crvene, zelene plave boje.

### **Beleška**

**Merenje boje svetla koje zrači neki predmet dok se zagreva. Ovo merenje se izražava apsolutnom skalom, (stepeni u Kelvinima). Niže temperature u Kelvinima kao što su one od 2004K**

**su crvene; više temperature kao što su one od 9300K su plave. Neutralna temperatura je bela, na 6504K.**

**P9:** Da li mogu da povežem moj LCD monitor za bilo koji kompjuter, radnu stanicu ili Mac?

**Odg.:** Da. Svi Philips LCD monitori su u potpunosti kompatibilni sa standardnim kompjuterima, Mac-ovima i radnim stanicama. Može vam zatrebati adapter za kabl da povežete monitor sa svojim mekintoš sistemom. Kontaktirajte svog predstavnika za Philips prodaju za više informacija.

**P10:** Da li su Philips monitori uključivi i reprodukuju?

**Odg.:** Da, monitori su Plug-and-Play kompatibilni sa operativnim sistemima 10/8.1/8/7, Mac OSX.

**P11:** Šta predstavlja lepljenje slike, urezanost slike, slika koja ostaje na ekranu ili fantomska slika na LCD panelima?

**Odg.:** Nprekidno prikazivanje statične slike tokom dužeg vremenskog perioda može da izazove efekat „Utisnuta slika”, poznatiji i kao „slika koja ostaje na ekranu” ili „fantomna slika”. „Utisnuta slika”, „slika koja ostaje na ekranu” ili takozvani „fantomna slika” slike je vrlo poznat fenomen u tehnologiji LCD panela. U većini slučajeva, „urezana slika” ili „slika koja ostaje na ekranu” ili senka „fantomna slika” nestaje postepeno tokom nekog perioda, nakon isključenja struje. Prilikom svakog napuštanja monitora, pokrenite čuvara ekrana.

Uvek aktivirajte aplikaciju za osvežavanje periodičnog ekrana



ukoliko vaš LCD monitor pokazuje nepromenljiv statični sadržaj.


### Upozorenje

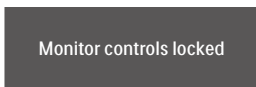
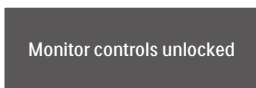
Neuspešno pokretanje čuvara ekrana, ili aplikacija sa periodičnim osvežavanjem ekrana mogu dovesti do pojave ozbiljnih simptoma „urezane slike“, „slike koja ostaje na ekranu“ ili „fantomne slike“, koji neće nestati i koji ne mogu biti popravljani. Oštećenje pomenuto gore nije pokriveno garancijom.

**P12:** Zašto moj ekran ne prikazuje oštar tekst, a prikazuje zupčasta slova?

Odg.: Vaš LCD monitor radi najbolje pri nativnoj rezoluciji od 2560 x 1440 pri 60 Hz. Za najbolji prikaz, molimo koristite ovu rezoluciju.

**P13:** Kako da otključam/zaključam namenski taster?

Odg.: Pritisnite taster /OK i zadržite ga 10 sekundi da biste otključali/zaključali namenski taster. Na ekranu će iskočiti poruka „Pažnja“ sa statusom otključavanja/zaključavanja, kao što je prikazano na sledećim ilustracijama.



**P14:** Gde mogu da nađem Priručnik s važnim informacijama koji je pomenut u EDFU?

Odg.: Priručnik s važnim informacijama se može preuzeti na stranici za podršku veb-lokacije kompanije Philips.

**P15:** Prilikom projekcije s mog notebook računara preko konektora „USB tip C“ na ovaj monitor, na monitoru se ništa ne prikazuje?

Odg.: Port USB C na ovom monitoru ima mogućnost prijema i prenosa napajanja, podataka i video signala. Proverite da li konektor USB tip C vašeg notebook računara/uređaja podržava prenos podataka i da li podržava DP ALT režim za izlaz videa. Proverite da li treba da omogućite funkcije preko BIOS-a vašeg notebook računara ili drugih kombinacija softvera u cilju omogućavanja prenosa/prijema.

**P16:** Zašto ovaj monitor ne puni moj notebook računar preko porta USB tip C?

Odg.: Port USB C ovog monitora može da obezbedi napajanje za punjenje notebook računara/uređaja. Međutim, nemaju svi notebook računari ili uređaji mogućnost punjenja preko porta USB tip C. Proverite da li vaš notebook računar/uređaj imaju omogućenu funkciju punjenja. Moguće je da imate port USB tip C, ali da je taj port ograničen samo na funkciju prenosa podataka. Ako vaš notebook računar/uređaj podržavaju funkciju punjenja preko porta USB tip C, uverite se da je ova funkcija omogućena u BIOS-u vašeg sistema ili drugoj kombinaciji softvera ako je potrebno. Moguće je da komercijalna politika proizvođača vašeg notebook računara/uređaja zahteva da kupite dodatke za napajanje koji su predviđeni za njihov brend.

U tom slučaju, Philips USB tip C funkcija punjenja možda neće biti prepoznata i možda će biti blokirana. Ovo nije greška Philips monitora. Pogledajte detaljno uputstvo za upotrebu od proizvođača vašeg notebook računara ili uređaja i obratite se proizvođaču.

**P17:** Kada povežem USB C-A kabl radi poboljšanja funkcionalnosti mog čvorišta, uvek se prikaže iskačuća poruka, kako da isključim prikazivanje ove poruke?

**Odg.:** Ova poruka je USB Billboard, međutim funkcionalnost čvorišta još uvek radi, a da biste isključili prikazivanje ove poruke obratite se proizvođaču vašeg uređaja.



2019 © TOP Victory Investments Ltd. Sva prava zadržana.

Ovaj proizvod je proizvela i za njegovu prodaju je odgovorna kompanija Top Victory Investments Ltd. i ona je davalac garancije u vezi sa ovim proizvodom. Philips i amblem Philips štita su registrovani žigovi kompanije Koninklijke Philips N.V. i koriste se pod licencom.

Specifikacije su podložne promenama bez obaveštenja.

Verzija: M7272BUHE1T

Ovaj dokument je originalno proizveden i objavljen od strane proizvođača, brenda Philips, i preuzet je sa njihove zvanične stranice. S obzirom na ovu činjenicu, Tehnoteka ističe da ne preuzima odgovornost za tačnost, celovitost ili pouzdanost informacija, podataka, mišljenja, saveta ili izjava sadržanih u ovom dokumentu.

Napominjemo da Tehnoteka nema ovlašćenje da izvrši bilo kakve izmene ili dopune na ovom dokumentu, stoga nismo odgovorni za eventualne greške, propuste ili netačnosti koje se mogu naći unutar njega. Tehnoteka ne odgovara za štetu nanесenu korisnicima pri upotrebi netačnih podataka. Ukoliko imate dodatna pitanja o proizvodu, ljubazno vas molimo da kontaktirate direktno proizvođača kako biste dobili sve detaljne informacije.

Za najnovije informacije o ceni, dostupnim akcijama i tehničkim karakteristikama proizvoda koji se pominje u ovom dokumentu, molimo posetite našu stranicu klikom na sledeći link:

<https://tehnoteka.rs/p/philips-monitor-272b7qubheb00-akcija-cena/>