

Uputstvo za upotrebu

LG mašina za sušenje veša RH80V9AV3N



Tehnoteka je online destinacija za upoređivanje cena i karakteristika bele tehnike, potrošačke elektronike i IT uređaja kod trgovinskih lanaca i internet prodavnica u Srbiji. Naša stranica vam omogućava da istražite najnovije informacije, detaljne karakteristike i konkurentne cene proizvoda.

Posetite nas i uživajte u ekskluzivnom iskustvu pametne kupovine klikom na link:

<https://tehnoteka.rs/p/lg-masina-za-susenje-vesa-rh80v9av3n-akcija-cena/>

KORISNIČKO UPUTSTVO

MAŠINA ZA SUŠENJE VEŠA



Pre početka instaliranja pažljivo pročitajte ova uputstva. To će pojednostaviti instalaciju i obezbediti da se proizvod ispravno i bezbedno instalira. Čuvajte ova uputstva blizu proizvoda nakon instalacije za buduću referencu.

SRPSKI

RH90V5*V*N / RH90V9*V*N / RH80V9*V*N



MFL71887487
Rev.00_053022

EAC

www.lg.com

SADRŽAJ

Ovaj priručnik može sadržati slike ili sadržaje koji se razlikuju od modela koji ste kupili.

Ovo uputstvo podleže reviziji od strane proizvođača.

UPUTSTVA ZA BEZBEDNOST

PROČITAJTE SVA UPUTSTVA PRE UPOTREBE PROIZVODA	3
UPOZORENJE	3
BRIGA O ŽIVOTNOJ SREDINI.....	8

MONTAŽA

Delovi i specifikacije	10
Zahtevi u vezi sa mestom instalacije	13
Nivelisanje uređaja	14
Uputstvo za slaganje uređaja	16

RAD

Pregled rada	19
Priprema odeće	20
Kontrolna tabla.....	22
Tabela programa.....	25
Dodatne opcije i funkcije.....	30

PAMETNE FUNKCIJE

Aplikacija LG ThinQ	33
Smart Diagnosis	36

ODRŽAVANJE

Čišćenje nakon svakog sušenja	37
Periodično čišćenje uređaja.....	39

REŠAVANJE PROBLEMA

Pre pozivanja servisa	42
-----------------------------	----

PRILOG


List sa podacima o proizvodu	48
------------------------------------	----


UPUTSTVA ZA BEZBEDNOST


PROČITAJTE SVA UPUTSTVA PRE UPOTREBE PROIZVODA

Naredne bezbednosne smernice imaju za cilj da spreče nepredviđene rizike ili štetu od nebezbednog ili nepravilnog korišćenja uređaja. Smernice su odvojene u odeljke „UPOZORENJE” i „OPREZ” kao što je opisano u nastavku.

Bezbednosne poruke

 Ovaj simbol stoji uz pojmove i operacije koji mogu da predstavljaju rizik. Pažljivo pročitajte deo sa ovim simbolom i pratite uputstva kako biste izbegli rizik.

 **UPOZORENJE**
Ovo znači da nepoštovanje uputstava može da dovede do ozbiljne povrede ili smrti.

 **OPREZ**
Ovo znači da nepoštovanje uputstava može da dovede do manje povrede ili oštećenja uređaja.

UPOZORENJE

UPOZORENJE

Kako biste umanjili rizik od nastajanja požara, strujnog udara ili povrede lica prilikom korišćenja proizvoda, potrebno je poštovati osnovne mere predostrožnosti o bezbednosti, uključujući i one koje slede.

Tehnička bezbednost



UPOZORENJE - U cilju izbegavanja požara
Rizik od požara i zapaljivi materijali

- U kućištu aparata ili u ugradnoj strukturi nemojte da blokirate otvore za ventilaciju. U suprotnom, može doći do požara.
- Ovaj aparat sadrži R290, rashladno sredstvo koje je ekološko, ali zapaljivo. Nemojte da oštećujete kolo za rashladno sredstvo, držite uređaj na bezbednoj udaljenosti od otvorenog plamena i izvora paljenja.
- Ovaj uređaj mogu da koriste deca starosti 8 godina i više kao i lica sa umanjenim fizičkim, čulnim i mentalnim sposobnostima ili nedostatkom iskustva i znanja ukoliko su pod nadzorom ili upućena u korišćenje uređaja na bezbedan način i razumeju uključene opasnosti. Deca ne smeju da se igraju sa uređajem. Čišćenje i održavanje ne mogu obavljati deca bez nadzora.
- Deca koja imaju manje od 3 godine ne smeju da budu u blizini uređaja, osim ako se neprekidno ne nadgledaju.
- Ne sušite neoprane stvari u uređaju.
- Omekšivači za veš i slični proizvodi treba da se koriste kako je navedeno u uputstvima za korišćenje omekšivača za veš.
- Uklonite sve predmete iz džepova, npr. upaljače i šibice.
- Nikada ne zaustavljajte uređaj pre kraja ciklusa sušenja, osim ako se sve stvari brzo ne uklone i rašire tako da se toplota raspe.
- Uređaj ne treba koristiti ako su za čišćenje korišćene industrijske hemikalije.
- Stvari umrljane supstancama kao što su jestivo ulje, biljno ulje, aceton, alkohol, benzin, kerozin, sredstva za uklanjanje fleka, terpentini, voskovi i sredstva za uklanjanje voska treba da se peru u vrućoj vodi sa dodatnom količinom deterdženta pre sušenja u uređaju.
- Ne pijte kondenzovanu vodu. Ako se ne pridržavate toga, može doći do bolesti koje se prenose hranom.
- Ako je strujni kabl oštećen, proizvođač ili njegovi servisni agenti ili slično kvalifikovano osoblje mora ga zameniti da bi se izbegla opasnost.
- Filter za otpale dlačice treba često čistiti.
- Ne treba dozvoliti da se otpale dlačice sakupljaju oko uređaja.

- Ne prskajte deterdžent za hemijsko čišćenje direktno na uređaj i ne koristite uređaj za sušenje odeće koja na sebi ima deterdžent za hemijsko čišćenje.
- Ne sušite odeću uprljanu uljanim supstancama. Uljane supstance (uključujući jestiva ulja) na odeći se ne mogu potpuno ukloniti čak ni nakon pranja vodom.
- Uređaj ne sme da se napaja preko uređaja preko kojeg se spolja prekida napajanje, kao što je tajmer, niti da se poveže na kolo koje se redovno uključuje i isključuje.
- Uklonite odeću iz aparata odmah kada se sušenje završi ili se napajanje isključi tokom procesa sušenja. Ostavljanje osušene odeće u uređaju bez nadzora može dovesti do požara. Odeća neuklonjena iz uređaja nakon sušenja može uzrokovati požar. Uklonite odeću odmah nakon sušenja, a zatim je okačite ili je položite na ravnu površinu da se ohladi.
- Ovaj uređaj je namenjen za korišćenje samo u domaćinstvu.

Maksimalan kapacitet

- Maksimalan kapacitet u određenim ciklusima za odeću koja se suši je:

RH80V9*V*N	RH90V5*V*N / RH90V9*V*N
8 kg	9 kg

- Preporučeni maksimalni kapacitet za svaki program sušenja može se razlikovati. Da biste ostvarili dobre rezultate, pogledajte **Tabela programa** u odeljku **RAD** za dodatne detalje.

Montaža

- Postarajte se da je uređaj ispravno instaliran, uzemljen i podešen od strane kvalifikovanog servisera prema uputstvima za instalaciju.
- Nikada ne pokušavajte da rukujete uređajem ako je on oštećen, ne radi kako treba, ako je delimično rasklopljen ili ima delove koji nedostaju ili su neispravni, uključujući oštećen kabl ili utikač.
- Uređaj treba da transportuju isključivo dve ili više osoba držeći uređaj čvrsto.

- Ne instalirajte proizvod na vlažnom i prašnjavom mestu. Ne instalirajte i ne odlažite uređaj u spoljašnjoj sredini ili u prostoru koji je izložen vremenskim uslovima kao što su direktna sunčeva svetlost, vetar, kiša ili temperature ispod tačke smrzavanja.
- Pričvrstite odvodno crevo da biste izbegli odvajanje.
- Ako je kabl za napajanje oštećen ili je otvor utičnice labav, nemojte da koristite kabl za napajanje i obratite se ovlašćenom servisnom centru.
- Ne koristite utičnice sa više mesta, produžni kabl za napajanje ili adapter sa ovim uređajem.
- Stvari kao što su penasta guma (lateks pena), kape za kupanje, vodootporne tkanine, veš i odeća sa gumom ili jastuci napunjeni komadima penaste gume ne treba da se suše u uređaju.
- Uređaj ne sme da se instalira iza vrata sa bravom, kliznih vrata ili vrata sa šarkama sa suprotne strane mašine u odnosu na vrata uređaja, tako da se ograniči potpuno otvaranje vrata uređaja.
- Ovaj uređaj mora biti uzemljen. U slučaju oštećenja ili kvara, uzemljenje će smanjiti rizik od strujnog udara obezbeđivanjem putanje najmanjeg otpora za tok struje.
- Uređaj je opremljen kablom za napajanje koji ima provodnik za uzemljenje opreme i utikač za uzemljenje. Utikač mora da se priključi u odgovarajuću utičnicu koja je instalirana i uzemljena u skladu sa svim lokalnim propisima i uredbama.
- Nepravilno priključivanje provodnika za uzemljenje opreme može dovesti do opasnosti od strujnog udara. Konsultujte se sa kvalifikovanim električarem ili serviserom ako niste sigurni da li je uređaj ispravno uzemljen.
- Ne prepravljajte utikač koji dolazi uz uređaj. Ako ne odgovara utičnici, kvalifikovani električar treba da instalira odgovarajuću utičnicu.

Rad

- Ne pokušavajte da skinete table niti da rasklopite uređaj. Ne koristite oštre predmete na kontrolnoj tabli za rukovanje uređajem.
- Ne popravljajte i ne zamenjujte sami nijedan deo uređaja. Sve popravke i servisiranje mora da obavlja kvalifikovani serviser, osim

ukoliko nije drugačije navedeno u korisničkom priručniku. Koristite samo odobrene fabričke delove.

- U oblasti ispod i oko uređaja ne držite zapaljive materijale kao što su otpadne dlačice, papir, krpe, hemikalije itd.
- Ne stavljajte životinje ili kućne ljubimce unutar uređaja.
- Ne ostavljajte vrata uređaja otvorena. Deca mogu da se zakače za vrata ili uđu u uređaj, što može izazvati oštećenja ili povrede.
- Nikada ne stavljajte ruke u uređaj kada radi. Sačekajte da se bubanj potpuno zaustavi.
- Ne stavljajte, ne perite i ne sušite stvari koje su čišćene zapaljivim ili eksplozivnim supstancama (kao što je vosak, ulje, farba, benzin, odmašćivači, rastvarači za hemijsko čišćenje, kerozin, biljno ulje, jestivo ulje itd.) ili stvari koje su oprane u takvim supstancama ili natopljene ili isprskane njima. Nepravilno korišćenje može izazvati požar ili eksploziju.
- U slučaju poplave, isključite utikač iz utičnice i kontaktirajte korisnički centar LG Electronics.
- Ne gurajte vrata nadole kada su vrata uređaja otvorena.
- Ne koristite zapaljiv gas i supstance (benzen, benzin, razređivač, nafta, alkohol itd.) u blizini uređaja.
- Ako se odvodno crevo ili dovodno crevo zamrznu tokom zime, otopite ih pre korišćenja uređaja.
- Držite sve deterdžente, omekšivače za veš i izbeljivače dalje od dece.
- Ne dodirujte utikač ili kontrole uređaja mokrim rukama.
- Pazite da se kabl previše ne savija ili da nije pritisnut nekim teškim predmetom.

Održavanje

- Uklonite vlagu ili prašinu sa utikača da biste mogli bezbedno da ga uključite u utičnicu.
- Isključite uređaj iz napajanja pre čišćenja uređaja. Postavljanje kontrola na položaj ISKLJUČENO ili stanje pripravnosti ne isključuje ovaj uređaj iz napajanja.

- Nikada ne isključujte uređaj povlačenjem kabla za napajanje. Uvek čvrsto uhvatite utikač i ravnim izvlačenjem ga isključite iz utičnice.
- Ne prskajte vodu ni po spoljašnjosti ni po unutrašnjosti uređaja kako biste ga očistili.

Odlaganje

- Pre odlaganja starog uređaja isključite njegov kabl iz utičnice i secite kabl odmah iza uređaja da biste sprečili nepravilnu upotrebu.
- Odložite sav materijal za pakovanje (poput plastičnih kesa i stiropora) dalje od dece. Materijal za pakovanje može da izazove gušenje.
- Uklonite vrata pre uklanjanja uređaja iz upotrebe ili njegovog odlaganja da biste sprečili da se deca ili male životinje zarobe u unutrašnjosti uređaja.

BRIGA O ŽIVOTNOJ SREDINI

Odlaganje starog aparata



- Ovaj simbol precrtana kanta za smeće pokazuje da električni i elektronski otpad (WEEE) treba da se odlaže odvojeno od običnog komunalnog otpada.
- Stari električni aparati mogu da sadrže otrovne supstance, tako da će pravilno odlaganje Vašeg starog aparata pomoći sprečavanju pojave negativnih posledica po životnu sredinu i zdravlje ljudi. Vaš stari aparat može da sadrži delove za višekratnu upotrebu koji se mogu koristiti za zamenu drugih proizvoda i druge vredne materijale koji se mogu reciklirati radi očuvanja ograničenih resursa.
- Vaš aparat možete da odnesete u radnju gde ste ga kupili ili da kontaktirate lokalnu vladinu kancelariju za otpad kako biste dobili informaciju o najbližoj autorizovanoj WEEE stanici za odlaganje ovog otpada. Za najnovije informacije za Vašu zemlju, molimo Vas da pogledate web stranicu www.lg.com/global/recycling.

Odlaganje materijala za pakovanje

- Odložite materijal za pakovanje prema simbolima za recikliranje vrsta materijala. Stavite materijal za pakovanje u odgovarajuće kontejnere za recikliranje.

Ova mašina za sušenje veša sadrži rashladne gasove

R290 (GWP: 3): 0,145 kg Hermetički zatvoreno.

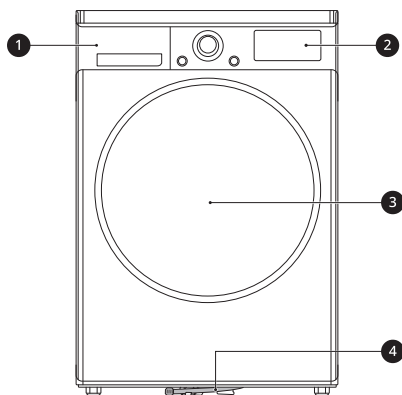
MONTAŽA

Delovi i specifikacije

NAPOMENA

- Izgled i specifikacije se mogu promeniti bez prethodnog obaveštenja u cilju unapređenja kvaliteta uređaja.

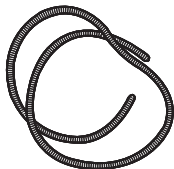
Prikaz spreda



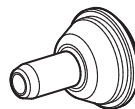
- ❶ Posuda za vodu
- ❷ Kontrolna tabla
- ❸ Vrata
- ❹ Odvodna cev

Dostupni dodaci

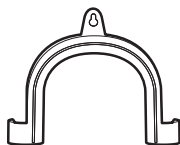
Obratite se Centru za korisničke informacije kompanije LG Electronics ili posetite veb-sajt kompanije LG na adresi <http://www.lg.com> za kupovinu.



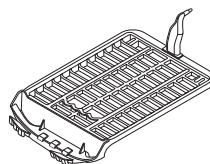
Crevo za odvod kondenzata



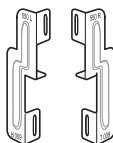
Držalac creva za odvod



Koleno za pričvršćivanje creva za odvod



Polica za sušenje



Pribor za slaganje

NAPOMENA

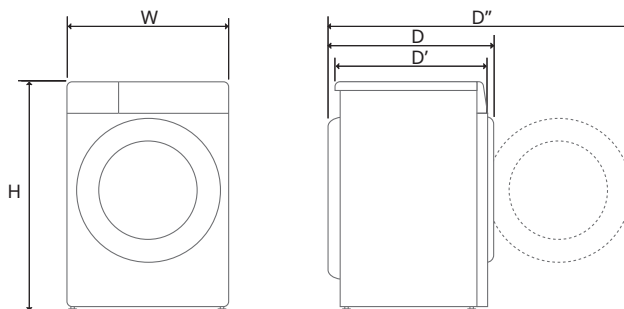
- Priloženi dodaci mogu da se razlikuju u zavisnosti od modela koji ste kupili.

Specifikacije

Zvezdica označava varijantu modela i može da obuhvata modele (0-9) ili (A-Z).

Opis	Vrednost
Model	RH90V5*V*N / RH90V9*V*N / RH80V9*V*N
Napajanje	220 - 240 V~, 50 Hz
Težina proizvoda	56 kg
Dozvoljena temperatura	5 - 35 °C

Dimenzije (mm)



12 MONTAŽA

W	600	D	660	D''	1115
H	850	D'	615		

Podaci o LED svetlu

Ovaj proizvod sadrži izvor svetlosti klase energetske efikasnosti G.

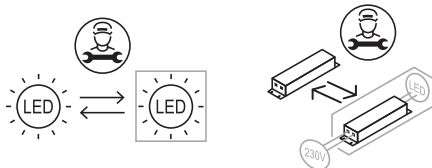
- LED svetlo će se uključiti i isključiti automatski u svakom od sledećih slučajeva:
 - prilikom otvaranja i zatvaranja vrata,
 - prilikom pritiskanja dugmadi **Napajanje** i **Početak/Pauza**.
- LED svetlo ne može da se zamagli.
- LED svetlo ne sadrži živu.
- Pogledajte stranicu www.lg.com/global/recycling.

NAPOMENA

- Ova funkcija se razlikuje u zavisnosti od kupljenog modela.
-

Ako LED svetlo ne radi

Zatvorite vrata i ponovo ih otvorite ili pritisnite dugme **Napajanje**. Ako se LED svetlo ne upali, obratite se centru za informacije za korisnike kompanije LG Electronics. Ne pokušavajte da uklonite LED svetlo.



Zahtevi u vezi sa mestom instalacije

Pre postavljanja uređaja proverite sledeće informacije da biste bili sigurni da će se uređaj postaviti na odgovarajućem mestu.

Lokacija instalacije

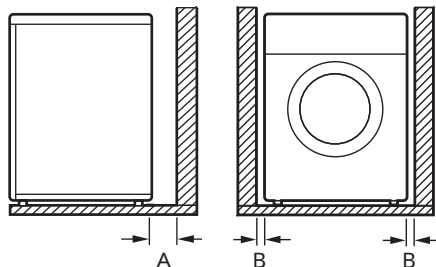
⚠ UPOZORENJE

- Nemojte da instalirate uređaj blizu izvora toplote. Zadnja strana uređaja mora da ima dobru ventilaciju. Ako ne budete pratili ova uputstva, može doći do problema.
- Uređaj nije namenjen za pomorsku upotrebu ili upotrebu u pokretnim instalacijama, kao što su kamp prikolice, vazduhoplovi itd.
- Nemojte da postavljate uređaj kao ugradni uređaj. Nije prikladan za ugradnju.

NAPOMENA

- Za bolji učinak sušenja držite zadnji deo uređaja dalje od zida.
- Postarajte se da lokacija na koju se postavlja uređaj zadovoljava uslove minimalnog rastojanja.
- Postavite uređaj na ravan tvrd pod. Dopustivi nagib ispod uređaja je 1 stepen.
- Nikada ne ispravljajte neravnine u podu pomoću delova drveta, kartona ili sličnih materijala ispod uređaja.
- Postavite uređaj na lokaciju gde servisni inženjeri mogu jednostavno da mu pristupe u slučaju kvara.
- Nemojte da postavljate uređaj pored uređaja koji emituju visoku temperaturu kao što su frižider, šporet ili rerna itd. To može da dovede do lošeg učinka sušenja i do produži trajanje programa. Takođe narušava pravilan rad kompresora.
- Nemojte da postavljate uređaj na lokacije gde postoji rizik od zamrzavanja i prisustva prašine. Uređaj možda neće moći ispravno da funkcioniše ili se može oštetiti smrzavanjem kondenzovane vode u pumpi i odvodnom crevu.

- Kada se uređaj instalira, podesite sva četiri stopala nogara koristeći ključ za vijke sa navrtkom da biste obezbedili da uređaj bude stabilan i ostavite razmak od otprilike 20 mm između vrha uređaja i donjeg dela radne površine.



A	100 mm
B	20 mm

Ventilacija

- Niša u zidu ili ispod pulta
 - Pobrinite se da se cirkulacija vazduha oko uređaja ne zagušuje tepisima, prostirkama itd.
- Plakar
 - Vrata ormara moraju imati 2 otvora (za vazduh), i svaki od njih mora imati površinu od najmanje 387 cm², i mora da se nalazi na 8 cm od donjih i gornjih vrata.

Ambijentalna temperatura

- Ne instalirajte uređaj u prostorijama gde može doći do smrzavanja. Smrznuta creva mogu da puknu pod pritiskom. Pouzdanost elektronske kontrolne jedinice može da se umanjí na temperaturama ispod tačke smrzavanja.

NAPOMENA

- Ako se uređaj isporučuje zimi kada su temperature ispod tačke smrzavanja, ostavite uređaj na sobnoj temperaturi nekoliko sati pre njegovog korišćenja.

NAPOMENA

- Performanse uređaja su najbolje na sobnoj temperaturi od 23 °C.

Priključivanje na strujnu mrežu

- Ne koristite produžni kabl ili dupli adapter.
- Ne opterećujte utičnicu sa više uređaja.
- Povežite uređaj sa uzemljenom utičnicom u skladu sa propisima za strujne instalacije.
- Uređaj mora biti postavljen u blizini utičnice tako da joj se može lako pristupiti.
- Utičnica mora da bude udaljena do 1,5 metara sa obe strane uređaja.

NAPOMENA

- Uvek iskopčajte uređaj iz struje posle korišćenja.

Nivelisanje uređaja

Provera nivelisanja

Nivelisanje uređaja sprečava nepotrebnu buku i vibraciju. Proverite da li je uređaj savršeno nivelisan nakon instalacije.

- Ako se uređaj klata kada gurate gornju ploču uređaja dijagonalno, ponovo podesite nožice.

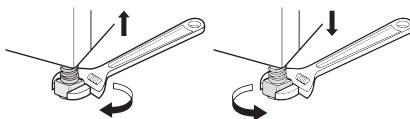
NAPOMENA

- Drveni ili izdignuti podovi mogu da doprinesu pojavi prekomernih vibracija i neizbalansiranosti. Možda je potrebno uzeti u obzir ojačanje ili podrške za drveni pod da bi se zaustavila ili smanjila pojava prekomerne buke ili vibracija.
- Nemojte da postavljate uređaj na podignute površine, stalke ili postolja jer može da postane nestabilan i da padne izazivajući ozbiljne povrede i oštećenja.

Podešavanje i nivelisanje uređaja

Kada uređaj nije savršeno nivelisan, okrećite podesive nožice sve dok se uređaj više ne klata.

- Pokrećite podesive nožice u smeru kretanja kazaljki na satu da biste podigli ili okrećite podesive nožice u smeru suprotnom od kretanja kazaljki na satu da biste spustili od prednje ka zadnjoj strani, od bočne ka bočnoj strani i od ugla ka uglu.



Promena položaja vrata

Po potrebi možete promeniti položaja vrata.

⚠ UPOZORENJE

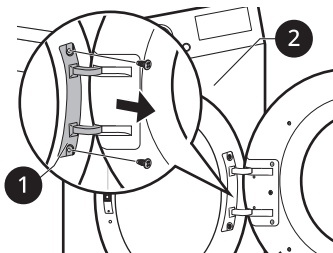
- Nemojte da menjate položaj vrata kada je uređaj postavljen na veš-mašinu.
- Pre nego što odvrnete šrafove sa šarki, neka vam neko pridržava vrata. Zbog svoje težine vrata bi mogla pasti na pod.
- Kada se menja položaj vrata, potrebno je da radi bezbednosti u tome učestvuju dve ili više osoba.

NAPOMENA

- Šrafovi se razlikuju po izgledu i u zavisnosti od položaja moraju se drugačije ubaciti. Pre nego što zavrnete šraf, proverite da li ste uzeli odgovarajući šraf.

- 1 Otvorite vrata i skinite dva šrafa sa šarki vrata
1. Nakon što ste skinuli šrafove, pažljivo

spustite vrata sa kabineta **2** tako da njihova prednja strana bude okrenuta ka podu.

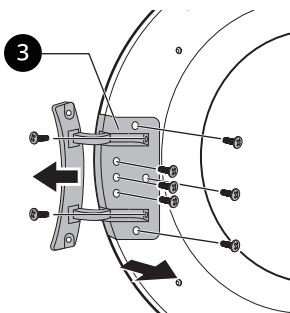


⚠ UPOZORENJE

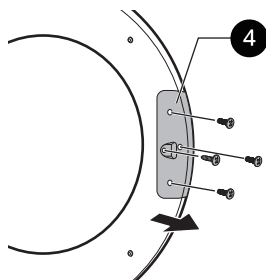
- Najpre skinite donji šraf. Zbog svoje težine vrata bi mogla pasti na pod i oštetiti se.

2 Skinite osam šrafova sa mehanizma šarki **3** sa vrata.

- Šest šrafova se nalazi spreda, a dva se nalaze sa strane.

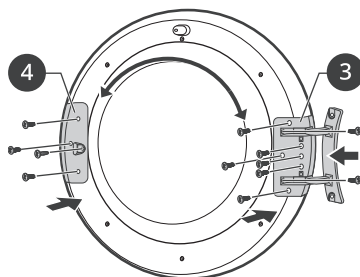


3 Skinite tri šrafa sa mehanizma bravice **4** koji su zavrnuti između vrata i mehanizma bravice, a zatim skinite šraf koji je zavrnut na kukicu vrata.

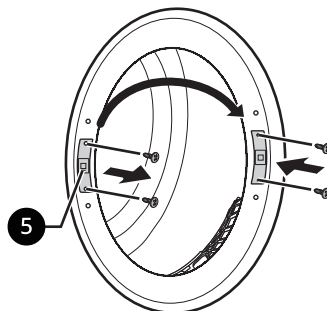


4 Zamenite položaj mehanizma šarki **3** i mehanizma bravice **4** i zavrnite šrafove u obrnutom redosledu.

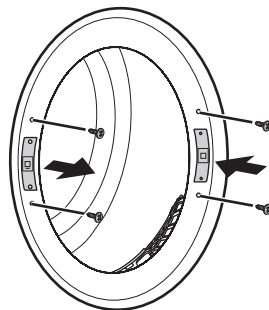
- Zavrnite šrafove na odgovarajuća mesta sledeći korake od dva do četiri.



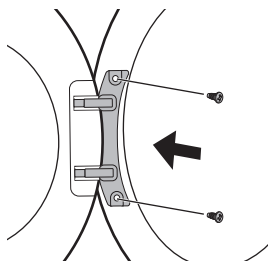
5 Skinite deo bravice **5** koji se nalazi u kućištu uređaja tako što ćete skinuti dva šrafa i zatim ih zavrnuti na suprotnoj strani.



6 Skinite dva ukrasna šrafa sa kućišta uređaja i zatim ih zavrnite na suprotnoj strani.



- 7 Postavite vrata pomoću šrafova koje ste skinuli u okviru prvog koraka i zatim proverite da li se vrata pravilno zatvaraju.



NAPOMENA

- Ako ste zamenili položaj vrata, postavite nalepnicu (MEZ68823002) priloženu uz priručnik na staklo vrata na mestu gde se nalazi ručka.

Uputstvo za slaganje uređaja

Uređaj može da se postavi na LG mašinu za pranje veša sa prednjim punjenjem i čvrsto fiksira pomoću pribora za slaganje. Takvu instalaciju mora da izvrši kvalifikovani serviser kako bi se obezbedilo da je ispravno instalirana.

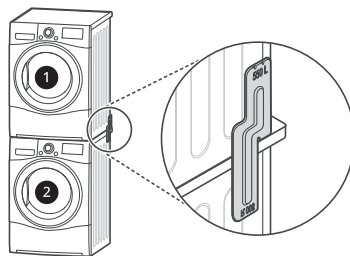
Kvalifikovani serviser će obezbediti da imate odgovarajući pribor za slaganje za model LG mašine za pranje veša sa prednjim punjenjem i obezbediće njegovo stabilno fiksiranje. Iz tih razloga neophodno je stručno postavljanje.

NAPOMENA

- Neki modeli se ne prodaju sa svim dostupnim dodacima, tako da ćete možda morati najpre da kupite LG pribor za slaganje ako se ne isporučuje sa vašim modelom. Obratite se Centru za korisničke informacije kompanije LG Electronics ili posetite veb-sajt kompanije LG na adresi <http://www.lg.com> za kupovinu.
- Slaganje na mašinu za pranje veša LG SIGNATURE **nije dostupno**.

Pribor za slaganje

Da biste ovu mašinu za sušenje postavili na drugu mašinu, potreban je LG pribor za slaganje.



- Mašina za sušenje veša
- LG mašina za pranje veša sa prednjim punjenjem

Uređaj može da se postavi samo na LG mašinu za pranje veša sa prednjim punjenjem. Ne pokušavajte da postavite uređaj na neku drugu mašinu za pranje veša jer može doći do oštećenja, povrede ili oštećenja imovine.

Postupak instalacije

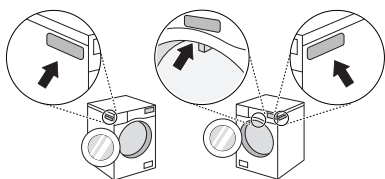
⚠ UPOZORENJE

- Iz bezbednosnih razloga postupak instalacije treba da obave dva ili više serviseri.
- Težina uređaja i visina instalacije razlog su zašto je postupak instalacije rizičan za jednu osobu.
- Nepravilna instalacija može da izazove ozbiljne nezgode.
- Ne koristite uređaj ako nije ispravno postavljen na mašinu.

NAPOMENA

- Pribor za slaganje treba da bude poravnat zavisno od dubine mašine za pranje veša. (Kada otvorite vrata ili pogledate sa strane mašine za

pranje veša, naći ćete podatke o dimenzijama vaše mašine za pranje veša na etiketi.)



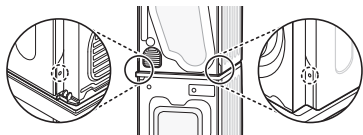
Kako da poravnate LG pribor za slaganje na uređaj

Tip A	Tip B
550 mm ≤ dubina*1 ≤ 599 mm	600 mm ≤ dubina*1 ≤ 650 mm

- Za **tip A**, mora da se sklopi sa 550R ili 550L na gornji deo.
- Za **tip B**, mora da se sklopi sa 600R ili 600L na gornji deo.

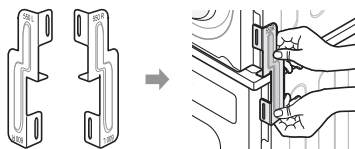
*1 Dubina mašine za pranje veša

- 1 Postavite uređaj na vrh LG mašine za pranje sa prednjim punjenjem.
- 2 Uklonite dva vijka sa dna zadnjeg poklopca sa svake strane.

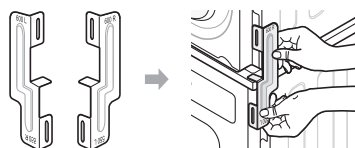


- 3 Poravnajte rupe LG pribora za slaganje i rupe na zadnjem poklopcu.

- U slučaju da je dubina mašine za pranje veša 550 mm ili veća i 599 mm ili manja



- U slučaju da je dubina mašine za pranje veša 600 mm ili veća i 650 mm ili manja

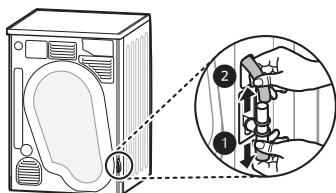


- 4 Zategnite dva vijka koji su prethodno uklonjena iz uređaja na pribor za slaganje.
- 5 Koristite četiri vijka iz kutije sa dodatnom opremom (16 mm) da biste sklopili zadnji poklopac mašine za pranje i pribor za slaganje.
- 6 Procedura za suprotnu stranu je ista.

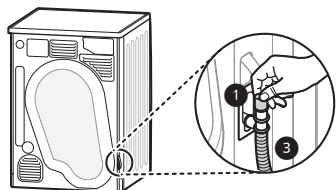
Postavljanje opcionog odvodnog creva

U normalnim okolnostima kondenzovana voda se potiskuje pumpom do posude za vodu gde se voda sakuplja dok se ručno ne isprazni. Voda se može ispumpavati i direktno u glavni odvod, naročito ako je uređaj postavljen na mašinu za pranje veša. Pomoću priključnog dela ili elementa za povezivanje u obliku slova T za glavno odvodno crevo, jednostavno promenite putanju za vodu i ponovo usmerite sistem odvoda kako je to prikazano u nastavku:

- 1** Sa priključnog dela ili elementa za povezivanje u obliku slova T skinite **1** i crevo posude za vodu **2**.



- 2** Stavite poklopac za onemogućavanje povratnog toka **1** na gornju stranu priključnog dela ili elementa za povezivanje u obliku slova T i zatim povežite opciono crevo za odvod **3** na suprotnu stranu priključnog dela ili dela za povezivanje u obliku slova T.



⚠ OPREZ

- Ako je opciono crevo za odvod prilikom postavljanja presavijeno ili stisnuto, moguće je da odvod neće pravilno funkcionisati.
-

RAD

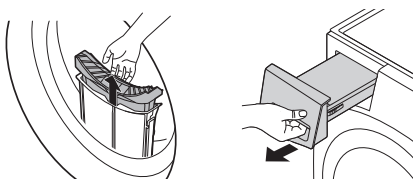
Pregled rada

Korišćenje uređaja

Pre prvog ciklusa podesite uređaj na petominutno sušenje da bi se bubanj zagrejao. Otvorite vrata između punjenja prvih nekoliko puta kada budete koristili uređaj da biste omogućili provetravanje mirisa iz unutrašnjosti uređaja.


Deca moraju da budu pod nadzorom da ne bi ulazila u bubanj.

- 1 Proverite da li su filter za otpale dlačice i posuda za vodu čisti.



- Otvorite vrata i postarajte se da filter za otpale dlačice bude čist. Kada je filter pun otpalih dlačica, vreme sušenja je duže nego obično.
- Izvucite posudu za vodu i ispraznite kondenzovanu vodu. Kada je posuda za vodu puna, uređaj može da prestane da radi tokom ciklusa.

NAPOMENA

- U nekim slučajevima LED prozor može da prikaže ikonicu  da vas obavesti da je posuda za vodu puna. Ako do toga dođe, ispraznite posudu za vodu.

- 2 Ubacite odeću u bubanj nakon što je razvrstate i zatvorite vrata.

- Gurnite odeću duboko u bubanj tako da ne dodiruje zaptivku vrata. Kada se odeća zaglavi između vrata i zaptivke, može da se oštetiti tokom sušenja.
- Odeća treba da se razvrsta prema vrsti tkanine i nivou suvoće.

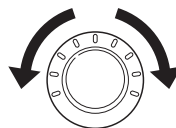
- Svi učkuri i kaiševi na odeći treba čvrsto da se zavežu i zakopčaju pre nego što se ubace u bubanj.

- 3 Pritisnite dugme **Napajanje** da biste uključili uređaj.

- U zavisnosti od modela, dugme **Napajanje** može da zasvetli da pokaže da je uređaj spreman za sušenje.



- 4 Izaberite program sušenja okretanjem dugmeta za izbor programa.



- 5 Pritisnite dugme **Početak/Pauza** da biste pokrenuli program sušenja.

- Kada pritisnete dugme, uređaj provetrava unutrašnjost bubnja 10 sekundi da bi se pripremio uređaj za operaciju sušenja.



NAPOMENA

- Uređaj ispira otpale dlačice koje se nagomilavaju na površini kondenzatora, automatskim korišćenjem vode koja se kondenzuje iz odeće tokom rada.

NAPOMENA

- Učestalost čišćenja kondenzatora može da se razlikuje u zavisnosti od veličine i početne količine vlage u odeći.

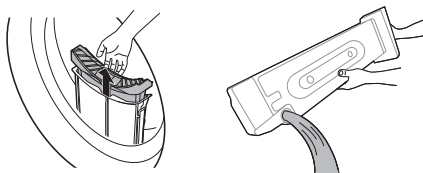
- 6** Kada se program sušenja završi, otvorite vrata i izvadite veš.

⚠ OPREZ

- Budite oprezni! Bubanj je možda još vruć unutra.

- 7** Pritisnite dugme **Napajanje** da biste isključili uređaj.

- 8** Očistite filter za otpale dlačice i ispraznite posudu za vodu.



- 9** Da biste lakše smanjili formiranje neprijatnih mirisa, vrata mašine za sušenje veša mogu da ostanu otvorena ili blago otškrinuta kratko vreme ako je moguće da bi se lakše provetrio bubanj nakon upotrebe.

⚠ UPOZORENJE

- Iz bezbednosnih razloga nemojte da dopustite da deca ili životinje ulaze u uređaj. To može da dovede do oštećenja ili povrede.

NAPOMENA

- Poslednji deo ciklusa mašine za sušenje veša prevrtanjem odvija se bez toplote (ciklus hlađenja) da bi se obezbedilo da veš ostane na temperaturi na kojoj se sigurno neće oštetiti.

- Visoka temperatura vazduha i malena prostorija mogu da povećaju vreme sušenja, kao i potrošnju energije.

Priprema odeće

NAPOMENA

- Za najbolji učinak pranja i najefikasnije korišćenje energije nemojte da prepunite uređaj.

Proveravanje odeće pre ubacivanja

⚠ OPREZ

- Proverite da li se odeća nije zaglavila između uređaja i vrata, jer u suprotnom odeća može da se ošteti tokom sušenja.

- Pridržavajte se maksimalnog kapaciteta za veš navedenog u tabeli sa programimima za optimalne rezultate sušenja odgovarajućeg programa sušenja. Prekomerna količina veša daje loše rezultate sušenja i izaziva nepotrebno gužvanje.

- Nemojte da ubacujete natopljenu odeću u uređaj. To će uzrokovati produženo trajanje sušenja i veću potrošnju energije. Postarajte se da se odeća temeljno centrifugira u mašini za pranje pre ubacivanja u mašinu za sušenje veša.

- Ako se ubacuje odeća različitih tkanina, moguće je da se vreme sušenja produži, a odbrojavanje preostalog vremena na ekranu može da se pauzira tokom aktivnog sušenja, dok se realno preostalo vreme ne podudara sa prikazanim vremenom.

- Obavezno ispraznite sve džepove. Predmeti kao što nokti, šnale za kosu, olovke, novčići i ključevi mogu da oštete i vaš uređaj i odeću.

- Izvadite otkopčane kaiševe i zatvorite rajšferšluse, zakopčajte kuke i zavežite učkure da ovi predmeti ne bi zakačili za druge predmete.

Razvrstavanje odeće

Odeća ima sopstvenu etiketu sa informacijama za održavanje tkanine, pa se preporučuje sušenje prema etiketi sa informacijama za održavanje tkanine.

Razvrstajte odeću prema veličini i vrsti tkanine i zatim pripremite odeću u skladu sa simbolima na etiketama sa informacijama za održavanje tkanine.

Vunena odeća

- Sušite vunene stvari na programu **Wool (Vuna)**. Obavezno uvek pratite simbole na etiketi sa informacijama o održavanju tkanine. Vuna možda ne bude potpuno suva posle ciklusa, ali ne ponavljajte sušenje. Razvucite vunene stvari na prvobitni oblik i sušite ih na ravnoj površini.

Utkani i pleteni materijali

- Neki utkani i pleteni materijali mogu da se skupe, u zavisnosti od kvaliteta.

Odeća koja se ne pegla i sintetika

- Nemojte da prepunite uređaj. Izvadite odeću koja se ne pegla čim se uređaj zaustavi da biste smanjili gužvanje.

Odeća za bebe i spavaćice

- Uvek proveravajte etikete sa informacijama o održavanju tkanine.

Guma i plastika







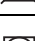
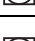
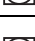
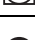

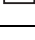

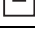
- Ne sušite stvari koje su napravljene od gume ili plastike ili sadrže gumu ili plastiku, kao što su:
 - kecelje, portikle i navlake za stolice
 - Zavesa i stolnjaci
 - Peškiri za pod za tuširanje

Fiberglas

- Ne sušite stvari od fiberglasa u uređaju. Odeća može u narednim ciklusima da pokupi čestice stakla koje su ostale u uređaju.

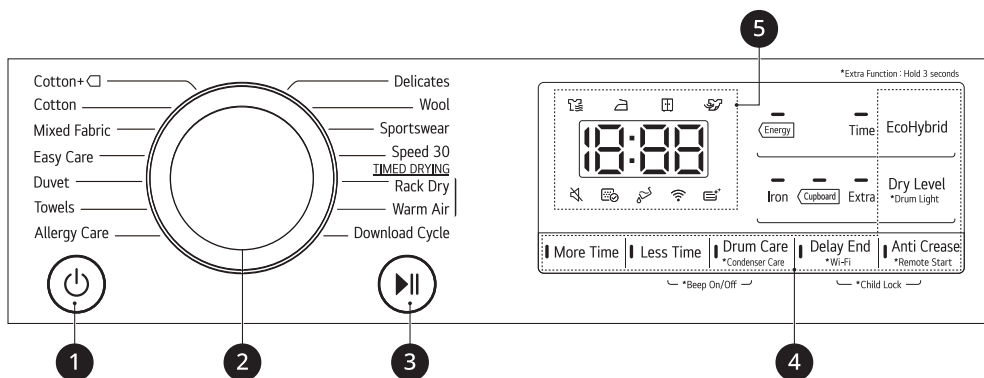
Proverava etikete sa informacijama o održavanju tkanine

Simboli na etiketi sa informacijama za održavanje tkanine obaveštavaju vas o sadržaju tkanine vaše odeće i načinu pravilnog sušenja.

Simbol	Opis
	Sušenje
	Sušenje prevrtanjem
	Trajni otisak / otporno na gužvanje
	Nežno / osetljivo
	Ne sušiti prevrtanjem
	Ne sušiti
	Visoko zagrevanje
	Srednje zagrevanje
	Nisko zagrevanje
	Bez toplote / vazduh
	Sušenje na žici / okačiti da se suši
	Sušenje na ofingeru
	Sušenje na ravnom
	U hladu

Kontrolna tabla

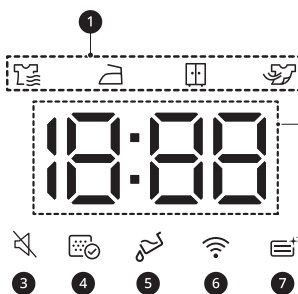
Funkcije kontrolne table



	Opis
1	<p>Dugme za uključivanje/isključivanje</p> <ul style="list-style-type: none"> Pritisnite dugme Napajanje da biste uključili ili isključili napajanje. Pritisnite dugme Napajanje da biste otkazali funkciju Delay End (Odložen kraj).
2	<p>Dugme za izbor programa</p> <ul style="list-style-type: none"> Programi su dostupni prema tipu veša. Lampica će se upaliti kao oznaka za izabrani program.
3	<p>Dugme Početak/pauza</p> <ul style="list-style-type: none"> Ovo dugme Početak/Pauza koristi se za pokretanje ili pauziranje ciklusa sušenja. Kada je aktivirana pauza, napajanje se automatski isključuje nakon određenog vremena iz bezbednosnih razloga.
4	<p>Dodatne opcije i dugmad za funkcije / dodatne programe</p> <ul style="list-style-type: none"> Koristite ovu dugmad da izaberete željene opcije za izabrane programe. Nisu sve opcije dostupne u svakom programu. <p>Remote Start (Daljinsko pokretanje)</p> <ul style="list-style-type: none"> Pomoću aplikacije LG ThinQ možete da koristite pametan telefon za daljinsko upravljanje uređajem. Da biste koristili funkciju Daljinsko pokretanje, pogledajte PAMETNE FUNKCIJE. <p>Wi-Fi</p> <ul style="list-style-type: none"> Pritisnite i držite dugme Delay End (Odložen kraj) u trajanju od tri sekunde da biste aktivirali povezivanje uređaja sa aplikacijom LG ThinQ.

	Opis
5	<p>Prikaz vremena i statusa</p> <ul style="list-style-type: none"> • Ekran pokazuje podešavanja, procenjeno preostalo vreme, opcije i poruke o statusu. Kada se uređaj uključi, podrazumevana podešavanja na ekranu zasvetle.

Prikaz vremena i statusa






	Opis
1	<p>Indikator napredovanja sušenja</p> <ul style="list-style-type: none"> • ☰ će zasvetleti kada je uređaj u procesu sušenja. • ☰ će zasvetleti kada je uređaj u procesu peglanja. • ☰ će zasvetleti kada je uređaj u procesu sušenja u ormariću. • ☰ će zasvetleti kada je uređaj u procesu hlađenja.
2	<p>Prikaz preostalog vremena</p> <ul style="list-style-type: none"> • Kada se izabere program sušenja, vreme sušenja za izabrani program se prikazuje. To vreme se menja kada podesite dodatne opcije za program. • Poruke o grešci se pojavljuju kada uređaj dijagnostikuje probleme.
3	<p>🔇 će zasvetleti kada se isključi funkcija zvučnog signala.</p>
4	<p>🧼 će zasvetleti kada je potrebno da se očisti ili ponovo postavi filter za otpale dlačice.</p> <ul style="list-style-type: none"> • Obaveštenje o čišćenju: Kada pritisnete dugme Napajanje, slika će se prikazati. • Obaveštenje o nedostatku: Kada filter za dlačice nije ubačen, ikona će se prikazati, a uređaj neće raditi.
5	<p>🚰 će zasvetleti kada je potrebno isprazniti posudu sa vodom ili kada je puna.</p> <ul style="list-style-type: none"> • Obaveštenje o pražnjenju: Kada pritisnete dugme Napajanje, ova slika će se prikazati. • Obaveštenje o punoj posudi: Ikona će se prikazati i zvučni signal će se oglasiti dok uređaj radi.
6	<p>📶 će zasvetleti kada je uređaj povezan sa Wi-Fi mrežom.</p>

	Opis
7	☰ ⁺ će zasvetleti kada se kondenzator pere.

Tabela programa

Vodič za programe sušenja pomoću senzora

Program	Cotton+ (Pamuk+) 	Maks. količina veša	8 kg 9 kg
Opis	Koristite za sušenje uz manju upotrebu energije nego na programu Cotton (Pamuk) sa uporedivim postavkama.		
Nivo sušenja	Podrazumevano: Cupboard (Plakar)	Dostupno: Sve	
Napomena za ustanove za testiranje	<ul style="list-style-type: none"> Postavite program na Cotton+ (Pamuk+)  + Cupboard (Plakar) + Energy (Energija) (potpuno i delimično opterećenje) za testiranje usaglašenosti sa EN61121 i direktivom 932/2012. Cotton+ (Pamuk+)  + Cupboard (Plakar) + Energy (Energija) je najefikasniji program u smislu uslova testiranja koje predlažu EN61121 i direktiva 932/2012. Rezultati testa zavise od sobne temperature, tipa i količine punjenja, tvrdoće vode, variranja mrežnog napajanja i izabranih dodatnih opcija. 		

Program	Cotton (Pamuk)	Maks. količina veša	8 kg 9 kg
Opis	Koristite za sušenje normalnih stvari poput pamuka, posteljine, košulja, farmerki ili različitih tkanina osim osetljivih tkanina poput vune ili svile.		
Nivo sušenja	Podrazumevano: Cupboard (Plakar)	Dostupno: Sve	

Program	Mixed Fabric (Odeća od mešovite tkanine)	Maks. količina veša	4 kg
Opis	Suši mešovite tkanine istovremeno. <ul style="list-style-type: none"> Koristite za različite vrste tkanina osim posebnih tkanina (svila/osetljivo, sportska odeća, tamna odeća, vuna, jorgani/zavese). 		
Nivo sušenja	Podrazumevano: Cupboard (Plakar)	Dostupno: Sve	

Program	Easy Care (Lako za održavanje)	Maks. količina veša	4 kg
Opis	Suši odeću koja ne zahteva peglanje nakon sušenja. <ul style="list-style-type: none"> Koristite za poliamid, akril, poliester. 		
Nivo sušenja	Podrazumevano: Cupboard (Plakar)	Dostupno : Cupboard (Plakar), Iron (Peglanje)	

Program	Duvet (Posteljina)	Maks. količina veša	2,5 kg
Opis	Ovaj program koristite za sušenje ćebadi ili kabastih predmeta poput jastuka, ćebadi, jorgana, čaršava ili posteljine za kućne ljubimce.		
Nivo sušenja	Nije podesivo		

Program	Towels (Peškiri)	Maks. količina veša	4,5 kg
Opis	Ovaj program koristite za sušenje peškira.		
Nivo sušenja	Nije podesivo		

Program	Allergy Care (Uklanjanje alergena)	Maks. količina veša	4,5 kg
Opis	Upotreba ovog programa pomaže kod smanjenja alergena poput grinja.		
Nivo sušenja	Nije podesivo		

Program	Delicates (Osetljiva odeća)	Maks. količina veša	1,5 kg
Opis	Ovaj program koristite za sušenje košulja/bluza, najlonki, donjeg veša ili providne i čipkane odeće koja može lako da se ošteti.		
Nivo sušenja	Nije podesivo		

Program	Wool (Vuna)	Maks. količina veša	1 kg
Opis	Ovaj program koristite za sušenje vunениh stvari koje se skupljaju ili stvari koje se ručno peru i zahtevaju posebnu negu.		
Nivo sušenja	Nije podesivo		

Program	Sportswear (Sportska odeća)	Maks. količina veša	2 kg
Opis	Ovaj program koristite za sušenje posebne odeće za sport i nošenje napolju.		
Nivo sušenja	Nije podesivo		

Program	Speed 30 (Brzi program 30 min)	Maks. količina veša	1 kg
Opis	Ovaj program koristite za sušenje laganih ili malih stvari. (do 3 stvari)		
Nivo sušenja	Nije podesivo		

Program	Download Cycle (Preuzimanje ciklusa)	Maks. količina veša	-
Opis	Ovaj program vam omogućava da pomoću pametnog telefona preuzmete novi i poseban program sušenja u vaš uređaj. Podrazumevani program je Deodorizacija .		

Vodič za programe sušenja na vreme

Program	Rack Dry (Sušenje na postolju)	Maks. količina veša	-
Vrsta veša	Svila, vuna, osetljivi ženski donji veš		
Detalji	Osvežava odeću bez sušenja prevrtanjem		

Program	Warm Air (Topao vazduh)	Maks. količina veša	-
Vrsta veša	Peškiri, bademantili, kuhinjske krpe i prošiveni akril		
Detalji	Male stvari i vlažna odeća, svakodnevne stvari pogodne za sušenje toplotom		

OPREZ

- Ako je punjenje manje od 1 kg, koristite program **Warm Air (Topao vazduh)** u programima Sušenje na vreme. Vunene stvari treba sušiti pomoću programa **Wool (Vuna)**, a tkanine osetljive na toplotu uključujući svilu, donji veš i ženski donji veš treba sušiti pomoću programa **Delicates (Osetljiva odeća)**. Poštujte preporučeno punjenje veša kada izaberete željeni program. U suprotnom, može doći do oštećenja odeće.

NAPOMENA

- Ako se uređaj instalira ugradno, to može da izazove smanjenje učinka.
- Ako se odeća centrifugira odgovarajućom brzinom tokom pranja, potrošnja energije i vremena sušenja se povećavaju. Veliki čaršavi ili jorgani se možda neće sušiti ujednačeno zbog nejednakog protoka vazduha ako se zamotaju. Mogu da zahtevaju vađenje i ponovno ubacivanje na sredini ciklusa da bi se obezbedilo pravilno sušenje.

Opcije sušenja koje se mogu izabrati

Program		EcoHybrid		
Program	Dry Level (Nivo sušenja)	Isključeno	Energy (Energija)	Time (Vreme)
Cotton+ (Pamuk+) <input type="checkbox"/>	Extra (Najviše)		●	●
	Cupboard (Plakar)		●	●
	Iron (Peglanje)		●	●
Cotton (Pamuk)	Extra (Najviše)			●
	Cupboard (Plakar)			●
	Iron (Peglanje)			●
Mixed Fabric (Odeća od mešovite tkanine)	Extra (Najviše)		●	●
	Cupboard (Plakar)		●	●
	Iron (Peglanje)		●	●
Easy Care (Lako za održavanje)	Cupboard (Plakar)		●	●
	Iron (Peglanje)		●	●
Duvet (Posteljina)	-			●
Towels (Peškiri)	-			●
Allergy Care (Uklanjanje alergena)	-			●
Delicates (Osetljiva odeća)	-		●	
Wool (Vuna)	-		●	
Sportswear (Sportska odeća)	-		●	
Speed 30 (Brzi program 30 min)	-			●

Program		EcoHybrid		
Program	Dry Level (Nivo sušenja)	Isključeno	Energy (Energija)	Time (Vreme)
Rack Dry (Sušenje na postolju)	-		●	
Warm Air (Topao vazduh)	-		●	●

Dodatne opcije i funkcije

Delay End (Odložen kraj)

Omogućava odlaganje vremena završetka ciklusa sušenja od 3 časa do 19 časova.

- 1 Uključite uređaj.
- 2 Izaberite program.
- 3 Pritisnite dugme **Delay End (Odložen kraj)**.
- 4 Izaberite broj sati odlaganja pritiskom na dugme **More Time (Više vremena)**, **Less Time (Manje vremena)**.
- 5 Pritisnite dugme **Početak/Pauza**.

NAPOMENA

- Osim LED svetla za dugme **Delay End (Odložen kraj)**, sva LED svetla na kontrolnoj tabli biće isključena u roku od 20 minuta. Ova funkcija može da se razlikuje zavisno od kupljenog modela.

Anti Crease (Sprečavanje gužvanja)

Omogućava smanjenje gužvanja koje se javlja kada se veš ne izvadi odmah po završetku ciklusa sušenja.

Kada je ova opcija uključena, lampica koja pokazuje da je opcija sprečavanja gužvanja uključena će svetleti, a uređaj se stalno pokreće na 10 sekundi i zatim pauzira 5 minuta. Opcija se automatski isključuje nakon 2 sata po završetku ciklusa sušenja.

Da biste isključili ovu opciju, pritisnite dugme **Anti Crease (Sprečavanje gužvanja)** pre nego što započnete ciklus sušenja.

NAPOMENA

- Kada se opcija podesi, pojavljuju se pravougaonik sa kosom crtom i End na ekranu dok se funkcija ne isključi.
- Kada se opcija podesi, funkcionalno je samo dugme **Napajanje** nakon završetka ciklusa sušenja.
- Kada je ciklus sušenja pokrenut, pauzirajte ciklus najpre da podesite opciju.
- Uvek isključujte uređaj pre izbacivanja odeće.

Dry Level (Nivo sušenja)

Omogućava vam da izaberete nivo suvoće za program sušenja.

- **Extra (Najviše)**: Za debele i prošivene tkanine
- **Cupboard (Plakar)**: Za tkanine koje ne zahtevaju peglanje
- **Iron (Peglanje)**: Za tkanine koje zahtevaju peglanje

- 1 Uključite uređaj.
- 2 Izaberite program.
- 3 Izaberite nivo suvoće tako što ćete nekoliko puta uzastopno pritisnuti dugme **Dry Level (Nivo sušenja)**.

Beep On/Off (Uključivanje/ isključivanje zvučnog signala)

Omogućava vam da uključite i isključite zvučni signal. Pritisnite i zadržite dugme **Less Time (Manje vremena)** i **Drum Care (Održavanje bubnja)** u trajanju od 3 sekunde u isto vreme.

- LED svetlo se uključuje kada se opcija uključuje.

EcoHybrid (EcoHybrid)

Omogućava vam opciju uštede energije ili vremena.

- **Energy (Energija):** Opcija za uštedu energije.
- **Time (Vreme):** Opcija za uštedu vremena.

Drum Light (Svetlo bubnja)

Dok uređaj radi, moguće je videti unutrašnjost bubnja kada uključite funkciju.

Da biste uključili ili isključili funkciju, pritisnite i zadržite dugme **Dry Level (Nivo sušenja)** na 3 sekunde.

NAPOMENA

- Svetlo se automatski isključuje nakon 4 minuta.
- U zavisnosti od završne obrade vrata, možda nećete moći da vidite unutrašnjost bubnja.

More Time (Više vremena) / Less Time (Manje vremena)

Omogućava vam da produžavate ili skraćujete vreme sušenja kada koristite programe ručnog sušenja kao što su **Rack Dry (Sušenje na postolju)** i **Warm Air (Topao vazduh)**.

- Pritisnite dugme **More Time (Više vremena)** da biste produžili vreme izabranog programa za pet minuta.
- Pritisnite dugme **Less Time (Manje vremena)** da biste skratili vreme izabranog programa za 5 minuta.

Child Lock (Zaključavanje zbog dece)

Omogućava vam da kontrolišete zaključavanje i otključavanje kontrolnog panela. Sprečava da deca menjaju cikluse ili rukuju uređajem.

Zaključavanje kontrolne table

- 1 Pritisnite i držite dugmad **Anti Crease (Sprečavanje gužvanja)** i **Delay End (Odložen kraj)** istovremeno 3 sekunde.

- 2 Čučete zvučni signal i na ekranu će se pojaviti **EL**.

- Kada se funkcija aktivira, zaključana je sva dugmad osim dugmeta **Napajanje**.

NAPOMENA

- Isključivanje napajanja ili završetak svih ciklusa neće resetovati funkciju zaključavanja zbog dece. Morate da deaktivirate Child Lock (Zaključavanje zbog dece) da biste mogli da pristupite drugim funkcijama.

Otključavanje kontrolne table

Pritisnite i držite dugmad **Anti Crease (Sprečavanje gužvanja)** i **Delay End (Odložen kraj)** istovremeno 3 sekunde.

- Čučete zvučni signal i na ekranu će se ponovo prikazati preostalo vreme za trenutni program.

Rack Dry (Sušenje na postolju)

Ovaj program je osmišljen za korišćenje uz veš koji mora da se suši na ravnom, bez centrifugiranja, uključujući džempere i osetljive tkanine.

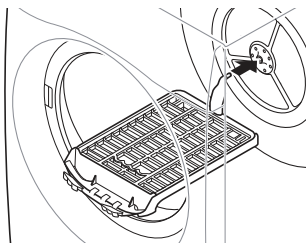
Da biste koristili ovaj program, potrebna vam je polica za sušenje koja se postavlja unutar uređaja. Pre sušenja, bacite ambalažni materijal police za sušenje u otpad.

NAPOMENA

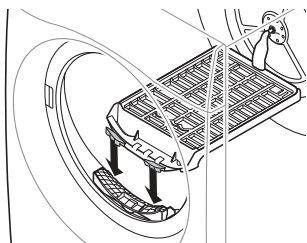
- Neki modeli se ne prodaju sa svim dostupnim dodacima, tako da ćete možda morati najpre da kupite полицu za sušenje ako se ne isporučuje sa vašim modelom. Obratite se Centru za korisničke informacije kompanije LG Electronics ili posetite veb-sajt kompanije LG na adresi <http://www.lg.com> za kupovinu.

- 1 Otvorite vrata.

- 2** Umetnite kuku police za sušenje u centar bubnja.

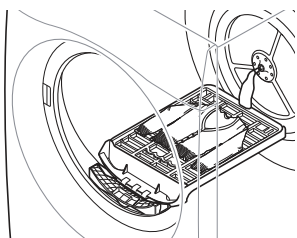


- 3** Postavite policu za sušenje na strukturu iznad filtera za otpale dlačice i pritisnite ga da biste završili sklapanje.



- 4** Postavite mokre stvari na postolje. Obezbedite da ima prostora oko stvari kako bi vazduh mogao da cirkuliše.

- Polica za sušenje se ne pomera, ali će se bubanj rotirati.



- 5** Zatvorite vrata.

- 6** Uključite napajanje i izaberite **Rack Dry (Sušenje na postolju)**.

- 7** Pritisnite dugme **Početak/Pauza**.

NAPOMENA

- Proverite filter za otpale dlačice i uklonite sve otpale dlačice koje su se sakupile sa stvari koje se suše na postolju.
- Dugmad **More Time (Više vremena) / Less Time (Manje vremena)** možete koristiti da biste fino podesili vreme sušenja.

PAMETNE FUNKCIJE

Aplikacija LG ThinQ

Aplikacija **LG ThinQ** omogućava vam da komunicirate sa uređajem koristeći pametni telefon.

Funkcije aplikacije LG ThinQ

Mogućnost komunikacije sa uređajem putem pametnog telefona primenom odgovarajućih pametnih funkcija.

Smart Pairing (Pametno uparivanje)

Ova funkcija automatski bira najbolji ciklus i podešavanja na mašini za sušenje veša na osnovu informacija o korišćenju najskorijeg ciklusa pranja.

NAPOMENA

- Da biste koristili ovu funkciju, i mašina za pranje veša i mašina za sušenje veša moraju da budu povezane na aplikaciju **LG ThinQ**.
- Ako omogućite ovu funkciju u aplikaciji **LG ThinQ** i uključite mašinu za sušenje veša nakon korišćenja mašine za pranje veša, preporučeni ciklus sušenja će automatski biti podešen.

Smart Diagnosis

Ova funkcija pruža korisne informacije o otkrivanju i rešavanju problema sa uređajem na temelju obrasca upotrebe.

Push upozorenje

Kada se ciklus završi ili se kod uređaja jave problemi, postoji mogućnost primanja automatskog obaveštavanja putem pametnog telefona. Obaveštenja se aktiviraju čak i kada je aplikacija **LG ThinQ** isključena.

Praćenje energije

Ova funkcija proverava potrošnju energije nedavno korišćenih programa i mesečni proseki.

Postavke

Omogućavaju vam da podesite razne opcije na uređaju i u aplikaciji.

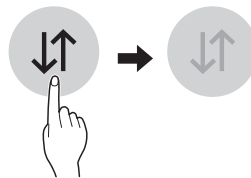
NAPOMENA

- Ako promenite bežični ruter, pružaoca usluge interneta ili lozinku, izbrisite registrovani uređaj iz aplikacije **LG ThinQ** i registrujte ga ponovo.
- Aplikacija je podložna promenama radi unapređenja rada uređaja i to bez prethodnog obaveštenja korisnika.
- Funkcije mogu varirati u zavisnosti od modela.

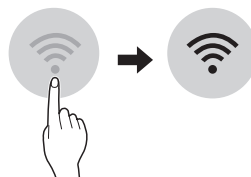
Pre korišćenja aplikacije LG ThinQ

- 1 Proverite udaljenost između uređaja i bežičnog rutera (Wi-Fi mreža).
 - Ako je udaljenost između uređaja i bežičnog rutera suviše velika, signal će biti slabiji. Zbog toga registracija može da traje dugo ili instalacija možda neće biti moguća.


- 2 Isključite opciju **Mobile data** ili **Cellular Data** na pametnom telefonu.



- 3 Povežite pametni telefon s bežičnim ruterom.



NAPOMENA

- Da biste potvrdili Wi-Fi vezu, proverite da li ikona  svetli na kontrolnoj tabli.
- Uređaj podržava samo Wi-Fi mreže od 2,4 GHz. Da biste proverili mrežnu frekvenciju, obratite se internet provajderu ili pogledajte priručnik za bežični ruter.
- **LG ThinQ** ne snosi odgovornost za probleme sa povezivanjem na mrežu niti za bilo koje smetnje, kvarove ili greške izazvane povezivanjem na mrežu.
- Ako uređaj ne može da se poveže na Wi-Fi mrežu, možda je suviše daleko od rutera. Kupite pojačivač Wi-Fi signala (proširivač opsega) da biste pojačali Wi-Fi signal.
- Veza sa Wi-Fi mrežom možda neće biti uspostavljena ili će biti prekinuta zbog uslova u kojima funkcioniše kućna mreža.
- Povezivanje na mrežu možda neće funkcionisati ispravno zbog pružaoca internet usluga.
- Zbog okolnih bežičnih mreža možda će vaša bežična mreža biti spora.
- Uređaj se ne može da se registruje zbog problema s bežičnim prenosom signala. Isključite uređaj i sačekajte oko jednog minuta pre nego što pokušate ponovo.
- Ako je na bežičnom ruteru uključen zaštitni zid, isključite zaštitni zid ili dodajte izuzetak.
- Naziv bežične mreže (SSID) treba da se sastoji od kombinacije latiničnih slova i brojeva. (Nemojte da koristite posebne znakove)
- Korisnički interfejs pametnog telefona može da se razlikuje u zavisnosti od mobilnog operativnog sistema i proizvođača.
- Ako je sigurnosni protokol rutera podešen na **WEP** možda nećete moći da podesite mrežu. Molimo da promenite na drugi sigurnosni protokol (preporučuje se **WPA2**) i ponovo registrujete proizvod.

Instalacija aplikacije LG ThinQ

Pretražite aplikaciju **LG ThinQ** u radnji Google Play Store & Apple App Store putem pametnog

telefona. Pratite uputstva za preuzimanje i instalaciju aplikacije.

Daljinsko korišćenje uređaja

Remote Start (Daljinsko pokretanje)

Koristite pametni telefon da biste daljinski upravljali vašim uređajem. Možete da pratite i napredak ciklusa i tako ćete tačno znati koliko vremena je preostalo do kraja ciklusa.

Korišćenje ove funkcije

- 1 Pritisnite dugme **Napajanje**.
- 2 Stavite veš u bubanj.
- 3 Pritisnite i držite dugme **Anti Crease (Sprečavanje gužvanja)** u trajanju od tri sekunde da biste aktivirali funkciju Daljinsko upravljanje.
- 4 Pokrenite ciklus iz aplikacije **LG ThinQ** na svom pametnom telefonu.

NAPOMENA

- Nakon što aktivirate funkciju, ciklus možete da pokrenete samo iz aplikacije **LG ThinQ** na pametnom telefonu. Ako se ciklus nije pokrenuo, uređaj će čekati na početak ciklusa sve dok se ne isključi daljinski iz aplikacije ili se onemogući ova funkcija.
- Ako su vrata otvorena, ne možete daljinski da pokrenete ciklus.

Ručno onemogućite ovu funkciju

Kada je funkcija aktivirana, pritisnite i držite dugme **Anti Crease (Sprečavanje gužvanja)** u trajanju od tri sekunde.

Download Cycle (Preuzimanje ciklusa)

Preuzmite nove i posebne cikluse koji nisu uključeni u osnovne cikluse na uređaju.

Za uređaje koji su uspešno povezani možete da preuzmete razne posebne cikluse koji su specifični za uređaj.

Kada uređaj završi sa preuzimanjem ciklusa, on čuva preuzeti ciklus sve dok se ne preuzme novi ciklus.

NAPOMENA

- U uređaju može da bude memorisan samo po jedan ciklus.

Deaktiviranje mrežne veze

- 1 Pritisnite dugme **Napajanje** na kontrolnoj tabli.
- 2 Istovremeno pritisnite i držite dugmad **Dry Level (Nivo sušenja)** i **Delay End (Odložen kraj)** tokom 3 sekunde da biste deaktivirali mrežnu vezu.

Specifikacije radio opreme

Naziv modela*1	Izlazna snaga (Maks.)	Opseg frekvencije
LCW-004	17,82 dBm	Od 2412 do 2472 MHz
LCW-007	17,59 dBm	

*1 Da biste identifikovali modul RF koji je instaliran u uređaju, pogledajte oznaku postavljenu na uređaj.

Verzija softvera: V 1.0

Korisnik treba da ima na umu da ovaj uređaj treba postaviti i njime upravljati sa udaljenosti od najmanje 20 cm od tela.

Potrošnja energije u stanju mirovanja

Potrošnja energije u stanju mirovanja	0,18 W
Potrošnja struje u režimu mrežnog mirovanja	2,0 W
Vremenski period nakon čega je funkcija upravljanja napajanjem, ili slična funkcija, automatski prebacuje opremu u stanje mirovanja i/ili u režim isključivanja i/ili u stanje koje omogućava režim mirovanja sa mrežnim funkcijama	20 min.

NAPOMENA

- Aktiviranje mrežne veze može da poveća potrošnju energije uređaja.

Izjava o usklađenosti



Ovim LG Electronics potvrđuje da je ova sušilica, s dodatkom opreme za radio prenos podataka, u skladu s Direktivom 2014/53/EU. Kompletan tekst ove EU izjave o usaglašenosti dostupna je na sledećoj internet adresi:

<http://www.lg.com/global/support/cedoc/cedoc#>
LG Electronics European Shared Service Centre B.V.
Krijgsman 1, 1186 DM Amstelveen, Holandija

Napomena sa informacijama o softveru otvorenog koda

Da biste dobili izvorni kôd za GPL, LGPL, MPL i ostale licence otvorenog koda koje imaju obavezu da prikažu izvorni kôd, a koje ovaj proizvod sadrži i da biste pristupili svim navedenim licencnim uslovima, obaveštenjima o autorskim pravima i ostalim relevantnim dokumentima, posetite stranicu <https://opensource.lge.com>.

Kompanija LG Electronics takođe pruža mogućnost slanja izvornog koda na CD-ROM-u, pod uslovom da pokrijete te troškove (koji obuhvataju cenu medija i troškove slanja i isporuke), za šta je neophodno da pošaljete zahtev kompaniji LG Electronics na e-adresu: opensource@lge.com.

Ova poruka važi za sve koji su upoznati sa ovom informacijom tri godine od naše poslednje isporuke ovog proizvoda.

Smart Diagnosis

Upotrebite tu funkciju da lakše dijagnostikujete i otklonite probleme sa svojim uređajem.

NAPOMENA

- Zbog razloga koji se ne mogu pripisati nemaru kompanije LGE, usluga možda neće biti u funkciji zbog spoljašnjih faktora, kao što su, bez ograničenja, nedostupnost funkcije Wi-Fi, prekid povezivanja sa funkcijom Wi-Fi, politika lokalne prodavnice aplikacija ili nedostupnost aplikacije.
- Funkcija može da podleže promenama bez prethodnog upozorenja i može da se javlja u različitim oblicima u zavisnosti od toga gde se nalazite.

Korišćenje aplikacije LG ThinQ za dijagnostikovanje problema

Ako iskusite problem sa svojim uređajem koji podržava Wi-Fi, može da prenese podatke o otkrivanju i otklanjanju problema na pametan telefon korišćenjem aplikacije **LG ThinQ**.

- Pokrenite aplikaciju **LG ThinQ** i izaberite funkciju **Smart Diagnosis** u meniju. Pratite uputstva priložena u aplikaciji **LG ThinQ**.

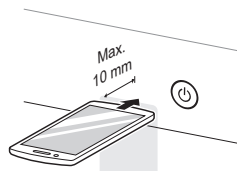
Korišćenje zvučne dijagnostike za dijagnostikovanje problema

Pratite uputstva u nastavku za korišćenje metode zvučne dijagnostike.

- Pokrenite aplikaciju **LG ThinQ** i izaberite funkciju **Smart Diagnosis** u meniju. Pratite uputstva za zvučnu dijagnostiku priložena u aplikaciji **LG ThinQ**.

- 1 Pritisnite dugme **Napajanje** da biste uključili uređaj.
 - Ne pritiskajte drugu dugmad i ne okrećite dugme za izbor programa.

- 2 Postavite mikrofona telefona blizu dugmeta **Napajanje**.



- 3 Pritisnite i zadržite dugme **More Time (Više vremena)** 3 sekunde ili duže dok držite mikrofona pametnog telefona pored dugmeta **Napajanje** dok se ne završi prenos podataka.
 - Držite pametni telefon mirno dok se prenos podataka ne završi. Vreme preostalo za prenos podataka biće prikazano.
- 4 Nakon što se obavi prenos podataka, dijagnoza se prikazuje u aplikaciji.

NAPOMENA

- Za najbolje rezultate ne pomerajte pametni telefon dok se zvuk prenosi.

ODRŽAVANJE

⚠ UPOZORENJE

- Izvadite utikač za napajanje iz utičnice kada čistite uređaj. Ako ne iskopčate utikač, može doći do strujnog udara.

Čišćenje nakon svakog sušenja

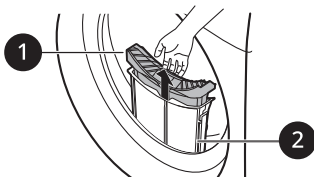
Čišćenje filtera za otpale dlačice

⚠ OPREZ

- Očistite filter za otpale dlačice na pravilan način prateći sledeća uputstva. U suprotnom otpale dlačice koje su se nataložile na izmenjivaču toplote možda se neće pravilno očistiti.

NAPOMENA

- Izvadite sav veš iz uređaja pre izvlačenja filtera za otpale dlačice.
- Nakon čišćenja filtera za otpale dlačice, ponovno ih ubacite na odgovarajuće mesto. Ako se filter za otpale dlačice ne nalazi u uređaju, ne možete da koristite uređaj.



1 Unutrašnji filter

- Uvek koristite unutrašnji filter pre i nakon upotrebe.

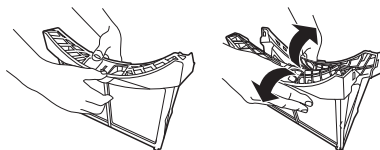
2 Spoljašnji filter

- Očistite spoljašnji filter nakon sušenja 10 puta ili kada se otpale dlačice nagomilaju u spoljašnjem filteru.

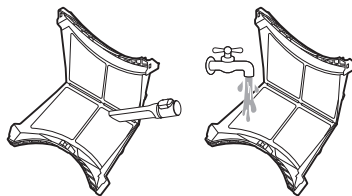
- Oglašava se zvučni signal nakon svakih 10 ciklusa sušenja, a ikona treperi.

Očistite unutrašnji filter

- 1 Izvucite unutrašnji filter i spoljašnjeg filtera i zatim otvorite unutrašnji filter.
 - Otvorite filter tako što ćete ga rasklopiti u smeru strelice.



- 2 Prvo očistite veću gomilu otpalih dlačica, a zatim očistite preostale dlačice pomoću usisivača ili pranjem ispod mlaza vode.



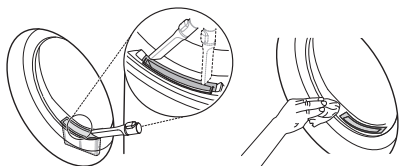
- U potpunosti osušite filter ako je vlažan. Ukoliko to ne učinite, u uređaju se može javiti neprijatan miris.

- 3 Nakon što potpuno osušite unutrašnji filter, zatvorite filter pritiskanjem njegovog središta.
 - Postarajte se da leva i desna strana unutrašnjeg filtera budu pravilno zatvorene.

- 4 Ubacite unutrašnji filter u spoljašnji filter.

Očistite spoljašnji filter

- 1 Izvadite prašinu ili dlačice oko otvora za filter.



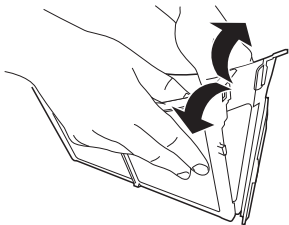
⚠ OPREZ

- Kada dlačice upadnu u otvor za filter, mogu da izazovu narušavanje učinka sušenja i povećanje trajanja sušenja.

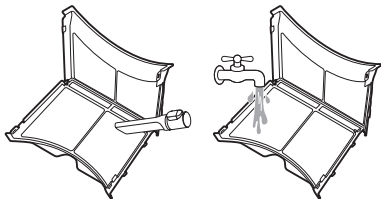
- 2 Izvucite spoljašnji filter.

- 3 Izvadite unutrašnji filter.

- 4 Otvorite spoljašnji filter tako što ćete ga rasklopiti u smeru strelice hvatanjem gornje ivice spoljašnjeg filtera.

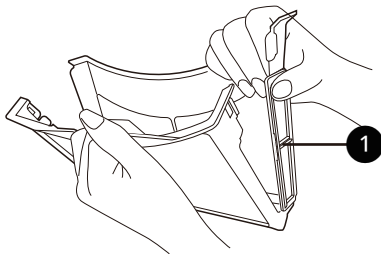


- 5 Očistite preostale otpale dlačice pomoću usisivača ili pranjem ispod mlaza vode.



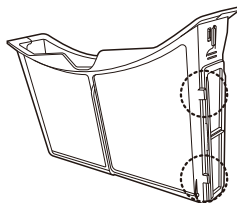
- U potpunosti osušite filter ako je vlažan. Ukoliko to ne učinite, u uređaju se može javiti neprijatan miris.

- 6 Zatvorite spoljašnji filter pritiskanjem strane ① filtera.

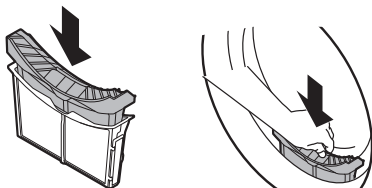


NAPOMENA

- Proverite da li je strana filtera pravilno zatvorena. Ako to ne učinite, sve dlačice koje su se nagomilale na filteru mogu da dospeju u uređaj i mogu da izazovu narušavanje učinka sušenja.



- 7 Zatvorite oba filtera za otpale dlačice i ponovo ih ubacite.




⚠ OPREZ

- Nemojte da ubacujete ili vadite odeću kada filter za otpale dlačice nije na odgovarajućem mestu. Odeća može da padne u otvor za filter i može da dovede do kvara uređaja.

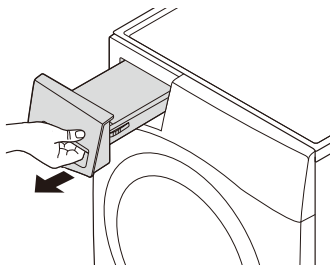
Pražnjenje posude za vodu

Kondenzovana voda se sakuplja u posudi za vodu. Ispraznite posudu za vodu posle svake upotrebe. Ako to ne uradite, to će uticati na učinak sušenja.

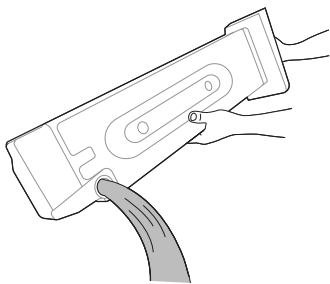
NAPOMENA

- Ako je posuda za vodu puna, ikona  svetli i oglašava se zvučni signal dok uređaj radi. Ako se to desi, potrebno je isprazniti posudu za vodu u roku od jednog sata.
- Kada se kondenzovana voda isprazni direktno putem opcionog odvodnog creva, nema potrebe za pražnjenjem posude za vodu.

1 Izvucite posudu za vodu.



2 Ispraznite posudu za vodu u lavabo.



⚠ OPREZ

- Nemojte da pijete kondenzovanu vodu ili da je ponovno koristite. To može da dovede do zdravstvenih problema ljudi i životinja.

3 Vratite je nazad u uređaj.

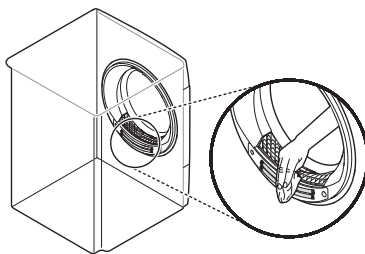
- Ubacite posudu za vodu do kraja u uređaj dok ne ulegne u položaj.

4 Pritisnite dugme **Početak/Pauza**.

Periodično čišćenje uređaja

Brisanje senzora za vlažnost

Ovaj uređaj detektuje nivo vlažnosti veša tokom rada, što znači da mora redovno da se čisti da bi se uklonile sve naslage kamenca na površini senzora. Obrišite senzor unutar bubnja.

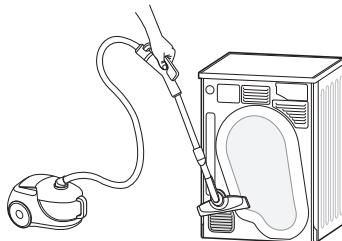


⚠ OPREZ

- Ne brišite senzor za vlažnost abrazivnim materijalima. Uvek čistite senzor pomoću suvog grubog akrilnog sunđera.

Čišćenje rešetke za dovod hladnog vazduha

Usisavajte rešetku za dovod hladnog vazduha od 3 do 4 puta godišnje da biste bili sigurni da nema naslaga otpalih dlačica ili prašine koji mogu izazvati nepravilan protok vazduha.



NAPOMENA

- Topao vazduh se izbacuje kroz rešetku za ventilaciju.
- Treba da se obezbedi adekvatna ventilacija prostorije da bi se izbeglo vraćanje gasova u prostoriju od jedinica koje sagorevaju druga goriva, kao što je otvoren plamen.

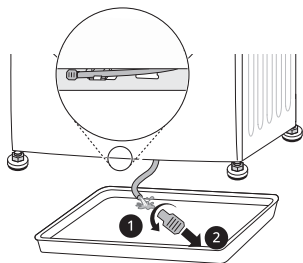
Izbacivanje preostale kondenzovane vode

Nakon sušenja odeće moguće je da mala količina kondenzovane vode zaostane na dnu uređaja i da izaziva pojavu neprijatnih mirisa. Redovno izbacujte zaostalu vodu da eliminišete neprijatne uređaje iz uređaja.

NAPOMENA

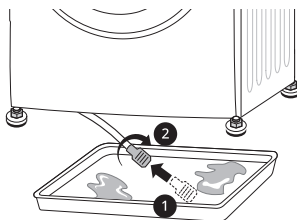
- Najbolje je da ako planirate da budete odsutni neko vreme izbacite zaostalu vodu jer može da postane ustajala i da izazove pojavu neprijatnih mirisa.
- Izbacivanje zaostale vode treba obaviti pre deodorizacije, koja može da bude efektivnija.
- Zaostala voda može da izazove zamrzavanje glavnog odvodnog creva i da utiče na učinak sušenja u hladnim uslovima. Izbacivanje zaostale vode može da spreči neočekivano zamrzavanje uređaja.

- 1 Otkaçite odvodno crevo ispod uređaja i izbacite zaostalu vodu.

**NAPOMENA**

- Koristite posudu za vodu ako je postavljeno opciono odvodno crevo ili je uređaj postavljen na mašinu za pranje veša.

- 2 Ponovno postavite čep u odvodno crevo i ponovno priključite odvodno crevo u držač.

**⚠ OPREZ**

- Kada je crevo otvoreno, uzrokuje curenje vode. Postarajte se da je čep pravilno postavljen.

Korišćenje funkcije čišćenja bubnja

Vremenom i upotrebom u uređaju mogu da se jave neprijatni mirisi koji ostaju na odeći nakon sušenja. Periodičnim korišćenjem ove funkcije čišćenja lakše se smanjuju neprijatni mirisi iz uređaja.

⚠ OPREZ

- Izvadite svu odeću iz uređaja.

- 1 Izvucite posudu za vodu, ispraznite kondenzovanu vodu iz nje i ponovno postavite posudu za vodu u uređaj.
- 2 Uključite uređaj.
- 3 Pritisnite dugme **Drum Care (Održavanje bubnja)**.
- 4 Pritisnite dugme **Početak/Pauza**.

- Ova funkcija radi oko 3 sata.

5 Ispraznite posudu za vodu nakon što se funkcija završi.

NAPOMENA

- Kada se postavi opciono odvodno crevo, nema potrebe za pražnjenjem posude za vodu.

6 Otvorite vrata mašine za sušenje da omogućite dovoljno strujanje vazduha u uređaju za uklanjanje zaostalih neprijatnih mirisa.

⚠ UPOZORENJE

- Iz bezbednosnih razloga nemojte da dopustite da deca ili životinje ulaze u uređaj. To može da dovede do oštećenja ili povrede.

Korišćenje funkcije čišćenja kondenzatora

Uređaj ispira otpale dlačice koje se nagomilavaju na površini kondenzatora, automatskim korišćenjem vode koja se kondenzuje iz odeće tokom rada. Međutim, možete da čistite kondenzator ručno ako želite da ga čistite češće.

⚠ OPREZ

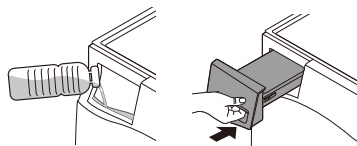
- Izvadite svu odeću iz uređaja.

1 Izvucite i ispraznite posudu za vodu.

2 Sipajte 1 litar čiste vode polako u ulaz odeljka sa posudom za vodu. Zatim ponovno postavite praznu posudu za vodu u odeljak.

- Nemojte vodu brzo da sipate jer može da se izlije.

- Ako u odeljak sipate više od 1,5 l vode, doći će do toga ga se voda preliva.



3 Uključite uređaj.

4 Pritisnite dugme **Condenser Care (Održavanje kondenzatora)** i zadržite ga 3 sekunde.

5 Pritisnite dugme **Početak/Pauza** da biste pokrenuli čišćenje kondenzatora.

- Čišćenje kondenzatora nastavlja se 1 sat.

6 Ispraznite posudu za vodu nakon što se čišćenje završi.

NAPOMENA

- Kada se postavi opciono odvodno crevo, nema potrebe za pražnjenjem posude za vodu.

7 Otvorite vrata mašine za sušenje da omogućite dovoljno strujanje vazduha u uređaju za temeljnije sušenje creva nakon što se čišćenje završi.

⚠ UPOZORENJE

- Iz bezbednosnih razloga nemojte da dopustite da deca ili životinje ulaze u uređaj. To može da dovede do oštećenja ili povrede.

REŠAVANJE PROBLEMA

Prilikom korišćenja uređaja mogu se javiti greške ili kvarovi. Sledeće tabele sadrže moguće uzroke i napomene za otklanjanje poruke o grešci ili kvara. Pažljivo pročitajte tabele u nastavku da biste uštedeli vreme i novac pre nego što pozovete servisni centar kompanije LG Electronics.

Pre pozivanja servisa

Vaš uređaj je opremljen automatskim sistemom za nadgledanje grešaka kako bi u ranim fazama otkrivao i dijagnostikovao probleme. Ako vaš uređaj ne funkcioniše ispravno ili uopšte ne funkcioniše, proverite sledeće tabele pre pozivanja servisnog centra kompanije LG Electronics.

Poruke o grešci

Simptomi	Mogući uzrok i rešenje
dE GREŠKA U VRATIMA	Vrata su bila otvorena dok je uređaj radio ili se uređajem rukuje, a da vrata nisu ispravno zatvorena. <ul style="list-style-type: none"> Zatvorite vrata u potpunosti. Ako se dE ne izgubi, pozovite servisni centar.
dE4 GREŠKA U VRATIMA	Detektor otvorenih/zatvorenih vrata ne funkcioniše kako bi trebalo. <ul style="list-style-type: none"> Izvadite utikač za napajanje iz utičnice i pozovite servisni centar.
E1 / E2 / E4 GREŠKA U VEZI SA TEMPERATUROM	Pokvario se senzor za temperaturu. <ul style="list-style-type: none"> Izvadite utikač za napajanje iz utičnice i pozovite servisni centar.
F1 GREŠKA U VEZI SA TEMPERATUROM	Temperatura unutar bubnja se odjednom povisila. <ul style="list-style-type: none"> Izvadite utikač za napajanje iz utičnice i pozovite servisni centar.
LE1 GREŠKA ZBOG ZAKLJUČAVANJA MOTORA	Motor je odjednom stao. <ul style="list-style-type: none"> Proverite da li količina veša premašuje maksimalan kapacitet za količinu veša. Izvadite utikač za napajanje iz utičnice i pozovite servisni centar.
LE2 / RE GREŠKA KOD KOMPRESORA	Kompresor je odjednom stao. <ul style="list-style-type: none"> Izvadite utikač za napajanje iz utičnice i pozovite servisni centar.
DE GREŠKA KOD ODVODNE PUMPE	Pokvario se motor odvodne pumpe. <ul style="list-style-type: none"> Izvadite utikač za napajanje iz utičnice i pozovite servisni centar.
	Temperatura okruženja za instalaciju je ispod nule. <ul style="list-style-type: none"> Preporučena temperatura okruženja za instalaciju je od 5 do 35 °C.

Rad

Simptomi	Mogući uzrok i rešenje
Uređaj neće da se uključi.	Kabl za napajanje nije pravilno uključen u utičnicu. <ul style="list-style-type: none"> Proverite da li je utikač čvrsto uključen u uzemljenu utičnicu koja odgovara pločici sa specifikacijama uređaja.
	Osigurač u kući je pregoreo, automatski osigurač je iskočio ili je došlo do nestanka struje. <ul style="list-style-type: none"> Vratite dugme automatskog osigurača ili zamenite osigurač. Ne povećavajte kapacitet osigurača. Ako je problem preopterećenje kola, kvalifikovan električar treba da ga ispravi.
Uređaj ne greje.	Osigurač u kući je pregoreo, automatski osigurač je iskočio ili je došlo do nestanka struje. <ul style="list-style-type: none"> Vratite dugme automatskog osigurača ili zamenite osigurač. Ne povećavajte kapacitet osigurača. Ako je problem preopterećenje kola, kvalifikovan električar treba da ga ispravi.
Voda curi.	Crevo za posudu za vodu ili opciono odvodno crevo nije pravilno povezano. <ul style="list-style-type: none"> Ispravno povežite crevo za posudu za vodu ili odvodno crevo.
	Vrata su zatvorena dok su veš ili strane supstance zarobljeni u vratima. <ul style="list-style-type: none"> Proverite da li je veš ili strani predmet zarobljen u vratima pre korišćenja uređaja. Ako voda stalno curi, obratite se LG Electronics korisničkom centru za informacije.
Uređaj se uključuje i pauzira sam nakon što se završi ciklus sušenja.	Ovako radi opcija sprečavanja gužvanja. <ul style="list-style-type: none"> Proverite da li je opcija sprečavanja gužvanja podešena. Ova opcija je dizajnirana da spreči gužvanje koje se stvara kada se veš ne izvadi odmah nakon ciklusa sušenja. Kada je opcija podešena, uređaj se pokreće na 10 sekundi i zatim pauzira 5 minuta. Opcija radi do 2 sata.

Učinak

Simptomi	Mogući uzrok i rešenje
Odeća se predugo suši.	Punjenje nije pravilno razvrstano. <ul style="list-style-type: none"> Odvajite teške stvari od laganih. Većim i težim stvarima potrebno je više vremena za sušenje. Lagane stvari u punjenju sa težim mogu da zavaraju senzor jer se lakše stvari suše brže.
	Veliko punjenje teške tkanine. <ul style="list-style-type: none"> Teškim tkaninama potrebno je više vremena da se osuše jer one imaju tendenciju da zadržavaju više vlage. Da biste smanjili vreme i održali doslednije vreme sušenja za velike i teške tkanine, odvojite ih u manja punjenja ujednačene veličine.

Simptomi	Mogući uzrok i rešenje
<p>Odeća se predugo suši.</p>	<p>Kontrole uređaja nisu ispravno podešene.</p> <ul style="list-style-type: none"> • Koristite odgovarajuće postavke za kontrole za tip veša koji sušite. Neka punjenja mogu zahtevati podešavanje postavke nivoa sušenja za ispravno sušenje.
	<p>Potrebno je očistiti filter za otpale dlačice.</p> <ul style="list-style-type: none"> • Uklonite otpale dlačice iz filtera za otpale dlačice nakon svakog ciklusa. Kada se grudvice uklone, usmerite filter prema svetlu da biste videli da li je prljav ili zapušen. Kod nekih vrsta veša koje stvaraju velike količine učebanih grudvica, npr. kod novih peškira, možda bude potrebno da se ciklus pauzira i očisti filter tokom ciklusa.
	<p>Osigurač u kući je pregoreo, automatski osigurač je iskočio ili je došlo do nestanka struje.</p> <ul style="list-style-type: none"> • Vratite dugme automatskog osigurača ili zamenite osigurač. Ne povećavajte kapacitet osigurača. Ako je problem preopterećenje kola, kvalifikovan električar treba da ga ispravi.
	<p>Uređaj je preopterećen.</p> <ul style="list-style-type: none"> • Raspodelite veoma velika punjenja u manja punjenja za bolji učinak sušenja i efikasnost.
	<p>Punjenje u uređaju je premaleno.</p> <ul style="list-style-type: none"> • Ako sušite veoma malo punjenje, stavite nekoliko dodatnih stvari da biste omogućili ispravno prevrtanje. Ako je punjenje veoma malo, a vi koristite programe Sušenje pomoću senzora, elektronska kontrola ne može ispravno da detektuje osušenost veša i može prerano da se isključi. Koristite programe Sušenje na vreme ili stavite dodatnu mokru odeću u punjenje.
<p>Vreme sušenja nije ujednačeno.</p>	<p>Toplotne postavke, količina veša ili vlažnost odeće nisu dosledni.</p> <ul style="list-style-type: none"> • Vreme sušenja za punjenje razlikuje se u zavisnosti od tipa toplote koja se koristi (električna), količine veša, vrste tkanine, vlažnosti odeće i filtera za otpale dlačice. Čak i neizbalansirano punjenje u uređaju može da izazove nepravilno okretanje, što proizvodi odeću koja je više mokra, a njoj je potrebno više vremena za sušenje.
<p>Masne ili prljave mrlje ostaju na odeći.</p>	<p>Omekšivač za veš ne koristi se ispravno.</p> <ul style="list-style-type: none"> • Prilikom pranja veša koji će se sušiti u uređaju koristite odgovarajuću količinu omekšivača za veš – kako je to preporučio proizvođač omekšivača za veš.
	<p>Čista i prljava odeća suše se zajedno.</p> <ul style="list-style-type: none"> • Koristite uređaj samo za sušenje čistih stvari. Prljavišina sa prljave odeće može da se prenese na čistu odeću u istim ili narednim punjenjima.

Simptomi	Mogući uzrok i rešenje
Masne ili prljave mrlje ostaju na odeći.	<p>Odeća nije ispravno očišćena ili isprana pre postavljanja u uređaj.</p> <ul style="list-style-type: none"> Fleke na osušenoj odeći mogle bi da budu fleke koje nisu uklonjene tokom procesa pranja. Proverite da li je odeća potpuno čista ili isprana prema uputstvima za mašinu za pranje veša i deterdžent. Neke teže mrlje možda zahtevaju tretman pre pranja.
Odeća je zgužvana.	<p>Odeća se predugo sušila (presušena odeća).</p> <ul style="list-style-type: none"> Prekomerno sušenje veša može da dovede do gužvanja. Pokušajte sa kraćim vremenom sušenja.
	<p>Odeća je predugo ostala u uređaju kada se ciklus završio.</p> <ul style="list-style-type: none"> Koristite opciju Anti Crease (Sprečavanje gužvanja).
Odeća se smanjuje.	<p>Uputstva za brigu o tkanini se ne prate.</p> <ul style="list-style-type: none"> Da biste izbegli smanjivanje odeće, uvek pogledajte i pratite uputstva za brigu o tkanini. Neke tkanine prirodno se smanjuju prilikom pranja. Druge tkanine mogu da se peru, ali će se skupiti kada se osuše u uređaju. Koristite postavke niske temperature ili bez grejanja.
Otpale dlačice ostaju na odeći.	<p>Filter za otpale dlačice nije ispravno očišćen.</p> <ul style="list-style-type: none"> Uklonite otpale dlačice iz filtera za otpale dlačice nakon svakog ciklusa. Kada se grudvice uklone, usmerite filter prema svetlu da biste videli da li je prljav ili zapušten. Ako izgleda prljavo, pratite uputstva za čišćenje. Kod nekih vrsta veša koje proizvode velike količine učebanih grudvica možda bude potrebno da se filter za otpale dlačice očisti tokom ciklusa.
	<p>Veš nije ispravno razvrstan.</p> <ul style="list-style-type: none"> Neke tkanine stvaraju otpale dlačice (npr. beli pufovi, pamučni peškiri) i treba ih sušiti odvojeno od odeće koja je sakupljač učebanih grudvica (npr. crne lanene pantalone).
	<p>Uređaj je preopterećen.</p> <ul style="list-style-type: none"> Raspodelite veoma velika punjenja u manja punjenja za sušenje.
	<p>U džepovima je ostala maramica, papir itd.</p> <ul style="list-style-type: none"> Detaljno pregledajte džepove pre sušenja veša.
Povećan elektricitet na odeći posle sušenja.	<p>Odeća se predugo sušila (presušena odeća).</p> <ul style="list-style-type: none"> Prekomerno sušenje veša može izazvati sakupljanje statičkog elektriciteta. Podesite postavke i koristite kraće vreme sušenja ili koristite programe Sušenje pomoću senzora.
	<p>Sušenje sintetike, trajnog otiska ili sintetičkih mešavina.</p> <ul style="list-style-type: none"> Te tkanine prirodno su pogodnije za stvaranje statičkog elektriciteta. Pokušajte sa korišćenjem omekšivača za veš ili koristite postavke Sušenje na vreme za kraće vreme.

Simptomi	Mogući uzrok i rešenje
<p>Odeća ima vlažna mesta posle programa Sušenje pomoću senzora.</p>	<p>Veoma mnogo ili veoma malo veša. Pojedinačne velike stvari kao što je čebe ili jorgan.</p> <ul style="list-style-type: none"> • Ako se ubaci prevelika ili premala količina veša, senzor može da naiđe na poteškoće prilikom očitavanja nivoa suvoće veša. Koristite program Sušenje na vreme za veoma male količine veša. • Veliki, kabasti predmeti poput čebadi ili jorgana ponekada mogu da se obmotaju oko sebe tako da nastane čvrsto zategnuta kugla platna. Spoljašnji slojevi će se osušiti i senzori će ih registrovati, dok unutrašnji, središnji deo ostaje vlažan. Prilikom sušenja jednog kabastog predmeta može biti korisno da se pauzira ciklus jednom ili dva puta ili da se veš preraspodeli da bi se odmotao i da bi se izložili vlažni delovi. • Da bi se osušilo nekoliko preostalih vlažnih predmeta iz velike količine veša ili nekoliko vlažnih delova na velikom predmetu nakon što se završi program Sušenje pomoću senzora, ispraznite filter za otpale dlačice, a zatim podesite program Sušenje na vreme da završite sušenje predmeta.

Neprijatni mirisi

Simptomi	Mogući uzrok i rešenje
<p>Uređaj poseduje neprijatan miris.</p>	<p>Da li prvi put koristite uređaj?</p> <ul style="list-style-type: none"> • Uzrok neprijatnog mirisa je gumeni materijal koji je postavljen u unutrašnjost uređaja. Taj neprijatan miris je miris same gume i nestaje automatski nakon nekoliko korišćenja uređaja. <p>Da li osećate neprijatan miris tokom upotrebe?</p> <ul style="list-style-type: none"> • Prilikom pranja odeće koristite deterdžent u skladu sa preporukama proizvođača. Ako deterdžent koristite prekomerno i ne prateći preporuke, nerastvoreni deterdžent može da se nataloži na odeći i da dovede do pojave neprijatnih mirisa. • Možete da osetite neprijatan miris na odeći ako je odeća ostavljena u uređaju nakon sušenja ili u mašini za pranje veša nakon pranja. Izvadite odeću ubrzo nakon završetka ciklusa sušenja ili pranja. • Proverite da li se isti neprijatan miris oseća iz mašine za pranje veša. Ako je tako, očistite crevo mašina za pranje veša u skladu sa uputstvima korisničkog priručnika mašine za pranje veša. • Uvek proveravajte da su oba filtera za dlačice čista. Ako bilo koji tragovi ostanu u filteru za dlačice nakon sušenja, mogu da dovedu do pojave neprijatnih mirisa. Takođe u potpunosti osušite filter za dlačice nakon čišćenja. • Deodorizacija i čišćenje kondenzatora treba da se obavljaju periodično u skladu sa odeljkom ODRŽAVANJE.

Wi-Fi

Simptomi	Mogući uzrok i rešenje
Vaš aparat i pametni telefon nisu priključeni na Wi-Fi mrežu.	Lozinka za Wi-Fi mrežu na koju pokušavate da se priključite nije ispravna. <ul style="list-style-type: none"> • Pronađite Wi-Fi mrežu na koju je priključen vaš pametni telefon i uklonite je, a zatim registrujte svoj uređaj na LG ThinQ.
	Mobilni podaci na vašem pametnom telefonu su uključeni. <ul style="list-style-type: none"> • Isključite opciju Mobilni podaci na vašem pametnom telefonu i registrujte uređaj pomoću Wi-Fi mreže.
	Naziv bežične mreže (SSID) nije ispravno podešen. <ul style="list-style-type: none"> • Naziv bežične mreže (SSID) treba da se sastoji od kombinacije latiničnih slova i brojeva. (Nemojte da koristite posebne znakove)
	Frekvencija rutera nije 2,4 GHz. <ul style="list-style-type: none"> • Podržani su samo ruteri čija je frekvencija 2,4 GHz. Podesite bežični ruter na 2,4 GHz i priključite uređaj na bežični ruter. Da biste proverili frekvenciju rutera, obratite se provajderu internet usluga ili proizvođaču rutera.
	Uređaj se nalazi predaleko od rutera. <ul style="list-style-type: none"> • Ako je uređaj previše udaljen od rutera, signal može da bude suviše slab i veza možda neće biti ispravno konfigurisana. Premestite ruter bliže uređaju.

PRILOG

List sa podacima o proizvodu

Delegirana uredba komisije (EU) br. 392/2012

Zvezdica označava varijantu modela i može da obuhvata modele (0-9) ili (A-Z).

LG	RH80V9*V*N	RH90V9*V*N	RH90V5*V*N
Nominalni kapacitet u kg za pamučni veš za standardni program za pamuk pri punom opterećenju	8 kg	9 kg	
Tip mašine za sušenje veša	Kondenzatorska mašina za sušenje veša prevrtanjem za domaćinstvo		
Klasa energetske efikasnosti na skali od D (najmanje efikasno) do A+++ (najefikasnije).	A+++		A++
Ponderisana godišnja potrošnja energije (AE_c) kWh godišnje (kWh/godišnje)* ¹	176	194	228
Mašina za automatsko sušenje prevrtanjem	Da		
Dodeljena „EU eko oznaka“ u okviru Odredbe (EZ) br. 66/2010	Ne		
Potrošnja energije standardnog programa za pamuk pri punom opterećenju (E_{dry}) (kWh)	1,47	1,66	1,91
Potrošnja energije standardnog programa za pamuk pri delimičnom opterećenju ($E_{dry1/2}$) (kWh)	0,80	0,86	1,03
Potrošnja snage isključenog režima za standardni program za pamuk pri punom opterećenju (P_o) (W)	0,18		
Potrošnja snage režima „ostavljeno uključeno“ za standardni program za pamuk pri punom opterećenju (P_i) (W)	0,18		
Trajanje režima „ostavljeno uključeno“ (T_i) (min)	10		
Program Cotton+ (Pamuk+) <input type="checkbox"/> → Cupboard (Plakar) → Energy (Energija) korišćen pri punom i delimičnom opterećenju je standardni program sušenja sa kojim su povezane informacije sa etikete i lista – ovaj program je pogodan za sušenje standardnog mokrog pamučnog veša i to je najefikasniji program u pogledu potrošnje energije za pamuk.			
Ponderisano vreme trajanja programa (T_p) za „standardni program za pamuk pri punom i delimičnom opterećenju“ (min)	140	157	

LG	RH80V9*V*N	RH90V9*V*N	RH90V5*V*N
Vreme trajanja programa za „standardni program za pamuk pri punom opterećenju“ (T_{dry}) (min)	181	212	
Vreme trajanja programa za „standardni program za pamuk pri delimičnom opterećenju“ ($T_{dry1/2}$) (min)	110	115	
Klasa efikasnosti kondenzacije „X“ na skali od G (najmanje efikasno) do A (najefikasnije)	A		
Prosečna efikasnost kondenzacije C_{dry} za standardni program za pamuk pri punom opterećenju (%)	91		
Prosečna efikasnost kondenzacije $C_{dry1/2}$ za standardni program za pamuk pri delimičnom opterećenju (%)	91		
Ponderisana efikasnost kondenzacije (C_p) za „standardni program za pamuk pri punom i delimičnom opterećenju (%)	91		
Nivo jačine zvuka u dB(A)	62	64	
Samostojeća			

*1 Na osnovu 160 ciklusa sušenja za standardni program za pamuk pri punom i delimičnom opterećenju i potrošnja režima male snage. Stvarna potrošnja energije po ciklusu zavisi od načina korišćenja uređaja.

Beleške

Beleške



Ovaj dokument je originalno proizveden i objavljen od strane proizvođača, brenda LG, i preuzet je sa njihove zvanične stranice. S obzirom na ovu činjenicu, Tehnoteka ističe da ne preuzima odgovornost za tačnost, celovitost ili pouzdanost informacija, podataka, mišljenja, saveta ili izjava sadržanih u ovom dokumentu.

Napominjemo da Tehnoteka nema ovlašćenje da izvrši bilo kakve izmene ili dopune na ovom dokumentu, stoga nismo odgovorni za eventualne greške, propuste ili netačnosti koje se mogu naći unutar njega. Tehnoteka ne odgovara za štetu nanесenu korisnicima pri upotrebi netačnih podataka. Ukoliko imate dodatna pitanja o proizvodu, ljubazno vas molimo da kontaktirate direktno proizvođača kako biste dobili sve detaljne informacije.

Za najnovije informacije o ceni, dostupnim akcijama i tehničkim karakteristikama proizvoda koji se pominje u ovom dokumentu, molimo posetite našu stranicu klikom na sledeći link:

<https://tehnoteka.rs/p/lg-masina-za-susenje-vesa-rh80v9av3n-akcija-cena/>