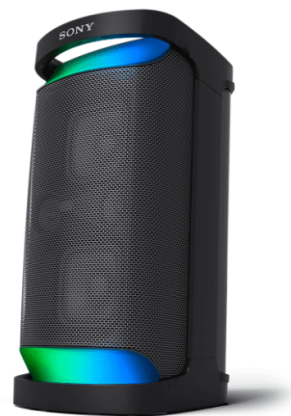


## Uputstvo za upotrebu

SONY partybox zvučnik SRS-XP500

# SONY



Tehnoteka je online destinacija za upoređivanje cena i karakteristika bele tehnike, potrošačke elektronike i IT uređaja kod trgovinskih lanaca i internet prodavnica u Srbiji. Naša stranica vam omogućava da istražite najnovije informacije, detaljne karakteristike i konkurentne cene proizvoda.

Posetite nas i uživajte u ekskluzivnom iskustvu pametne kupovine klikom na link:

<https://tehnoteka.rs/p/sony-partybox-zvucnik-srs-xp500-akcija-cena/>

## Bežični zvučnik

# Brežični zvočnik

## Bežični zvučnik

## Referentni priručnik

## Referenčni priručnik

## Uputstvo

—

### SRS-XP700 / SRS-XP500

### © 2021. Sony Corporation

## Hrvatski Bežični zvučnik

Prije upotrebe jedinice temeljito pročitajte ovaj vodič i zadržite ga za buduću referencu.

Otvorite sljedeći URL i pročitajte UGOVOR O LICENCI S KRAJINIM KORISNIKOM.

https://rd1.sony.net/help/speaker/ei21/h\_zz

## OPREZ

Kako biste smanjili rizik od požara ili strujnog udara, ne izlažite uređaj kapanju ili prskanju i na njega ne stavljajte predmet napunjene tekućinom kao što su vaze.

### Uredaj ne izlažite otvorenim izvorima vatre (npr. upaljenim svijećama).

Nemojte postavljati uređaj u zatvoreni prostor kao što je policia za knjige ili ugrađena vitrina.

Buduci da se uređaj isključuje iz električne mreže iskopčavanjem utikača, uređaj ukopčajte u pristupačnu AC utičnicu. Ako primijetite neuobičajeno ponašanje jedinice, odmah isključite glavni utikač iz strujne utičnice.

Jedinica nije isključena iz električne mreže ako je ukopčana u utičnicu, čak i ako je sama jedinica isključena.

**Obavijest za korisnike: sljedeće se informacije odnose samo na prodanu opremu u državama koje primjenjuju direktive Europske unije ili Ujedinjenog Kraljevstva koje primjenjuju važne statutarne zahtjeve**

Ovaj je proizvod proizvela tvrtka Sony Corporation ili je proizveden u njezino ime.

Uvoznik za Europsku uniju i Ujedinjeno Kraljevstvo : Sony Europe B.V.

Uputi i uvozniku za EU ili upiti povezani sa sukladnošću proizvoda u Europi šalju se ovlaštenom zastupniku proizvođača, Sony Belgium, bijkantoor van Sony Europe B.V., Da Vincilaan 7-D1, 1930 Zaventem, Belgija.

Upute uvozniku za Ujedinjeno Kraljevstvo ili povezane upite o sukladnosti proizvoda u Ujedinjenom Kraljevstvu trebali bi se poslati proizvođačevu ovlaštenom predstavniku, Sony Europe B.V., The Heights, Brooklands, Weybridge, Surrey KT13 0XW, Ujedinjeno Kraljevstvo.

Ovime Sony Corporation izjavljuje da je ova oprema u skladu s Direktivom 2014/53/EU.

Cijeli tekst izvaje EU-a o sukladnosti dostupan je na sljedećoj internetskoj adresi: https://compliance.sony.eu

Ovime tvrtka Sony Corporation izjavljuje da je ova oprema u skladu s relevantnim statutarim zahtjevima Ujedinjenog Kraljevstva.

Cijeli tekst izvaje o sukladnosti dostupan je na sljedećoj internetskoj adresi: https://compliance.sony.co.uk

Oznaka CE valjana je isključivo u državama u kojima je zakonski propisana, prvenstveno u državama članicama EGP-a (Europskog gospodarskog prostora) i Švicarskoj. Valjanost UKCA oznake ograničena je samo u državama u kojima je zakonski propisana, ponajviše u Ujedinjenom Kraljevstvu.

**Odalaganje iskorisćenih baterija te električne i elektroničke opreme (primjenjivo u Europskoj uniji i drugim državama s odvojenim sustavima za prikupljanje otpada)**
Ovaj simbol na proizvodu, bateriji ili na pakiranju označava da se proizvod i baterija ne smiju odlagati kao kućanski otpad. Na određenim baterijama ovaj se simbol može pojaviti u kombinaciji s kemijskim simbolom. Kemijski simbol za olovo (Pb) dodaje se ako baterija sadrži više od 0,004 % olova. Pravilnim odlaganjem takvih proizvoda i baterija pridonose sprječavanju mogućih negativnih posljedica za okoliš i ljudsko zdravlje do kojih bi moglo doći neispravnim odlaganjem otpada. Recikliranje materijala pomaže u očuvanju prirodnih resursa. U slučaju da proizvodi iz sigurnosnih, izvedbenih ili razloga integriteta podataka zahtijevaju trajno povezivanje s baterijom, tu bateriju može zamijeniti samo ovlašteno servisno osoblje. Kako biste osigurali pravilno postupanje s baterijom te električnom i elektroničkom opremom, proizvode po isteku vijeka trajanja odložite na odgovarajuće odlagalište za recikliranje električne i elektroničke opreme. Za sve ostale baterije pogledajte odjeljak o tome kako sigurno ukloniti bateriju iz proizvoda. Bateriju odložite na odgovarajuće odlagalište za recikliranje iskorisćenih baterija. Za podrobnije informacije o recikliranju ovog proizvoda ili baterije obratite se lokalnom gradskom uredu, komunalnom poduzeću ili trgovini u kojoj ste kupili proizvod ili bateriju.

Nemojte dulje vrijeme izlagati baterije (komplet baterija ili ugrađene baterije) prekomjernoj toplini, kao što su sunčeva svjetlost, vatra ili sićha. Baterije nemojte izlagati ekstremno niskim temperaturama, što može dovesti do pregrijavanja i gubitka topline. Nemojte rastavljati, otvarati ili isijecati sekundarne ćelije ili baterije. U slučaju curenja ćelije pripazite da tekućina ne dođe u kontakt s kožom ili očima. Ako dođe do kontakta, zahvaćeno područje isperite velikom količinom vode i potražite liječnički savjet.

Sekundarne ćelije i baterije potrebno je napuniti prije upotrebe. Uvijek upotrebljavajte ispravan punjač i ispravne upute o punjenju pronađite u uputama proizvođača ili priručniku za opremu. Nakon dužih razdoblja pohrane možda će biti neophodno nekoliko puta napuniti ili isprazniti ćelije ili baterije kako bi se postigla maksimalna učinkovitost. Pravilno ih odlažite.

**Ne približavajte uređaj medicinskim uređajima**
Ovaj proizvod (uključujući dodatnu opremu) sadrži magnetne koji mogu uzrokovati smetnje na elektrostimulatorima srca, programabilnim ventilima pumpe za liječenje hidrocefalusa ili drugim medicinskim uređajima. Ne približavajte uređaj osobama koje upotrebljavaju medicinske uređaje. Prije upotrebe proizvoda savjetujte se s liječnikom ako upotrebljavate takav medicinski uređaj.

Ova oprema s kabelom za povezivanje kraćim od 3 metra ispitana je i u skladu je s ograničenjima navedenima u regulativi o elektromagnetnoj kompatibilnosti (EMC).

## Mjere opreza

**O sigurnosti**

- Isključite kabel za napajanje izmjeničnom strujom (mrežni priključni vod) iz utičnice za napajanje izmjeničnom strujom ako se duže vrijeme neće upotrebljavati. Prilikom isključivanja jedinice uvijek držite priključak. Nikada ne vucite kablov.

**Postavljanje**

- Da biste uklonili mogućnost kvarova, izbjegavajte ostavljanje jedinice na sljedećim mjestima.
  - Mjesto koje je podložno visokim temperaturama, npr. dodir izravnim sunčevim svjetlom ili uređajima za osvjetljavanje, blizu izvora topline ili u sauni
  - U vozilu sa zatvorenim prozomima (pogotovo ljeti)
  - Na izrazito prašnjavom mjestu
- Na mjestu izloženom snažnim vibracijama

- Jedinicu stavite na glatku, ravnu površinu. Ako je stavite na nagnutu površinu, jedinica se zbog vlastitih vibracija može prevrnuti ili pasti i uzrokovati ošteđje, pokvariti se ili loše raditi.
- Ovisno o uvjetima na mjestu na koje je postavljena, jedinica se može prevrnuti ili pasti s površine. Nemojte ostavljati vrijedne predmete u blizini jedinice.

- Jedinica nije antij magnetska. Stvari osjetljive na magnetizam (snimljene kasete, satove, bankovne i kreditne kartice s magnetskim kodiranjem itd.) držite podalje od jedinice. Ovo imajte na umu i kada nosite jedinicu.

**Ostalo**

- Ako jedinicu koristite duže vrijeme, može se zagrijati, no to nije kvar.
- Jedinicu ne upotrebljavajte i ne ostavljajte u vrlo hladnoj ili vrućoj okolini (temperatura izvan raspona od 5 °C do 35 °C). Ako se jedinica upotrebljava ili ostavi na temperaturama izvan prethodno navedenog raspona, može se automatski isključiti radi zaštite unutarnjih strujnih krugova.
- Pri visokoj temperaturi može se zaustaviti punjenje ili se glasnoća može smanjiti radi uštede baterije.
- Čak i ako ne namjeravate upotrebljavati jedinicu duže vrijeme, napunite bateriju do punog kapaciteta svakih 6 mjeseci kako biste očuvali njezinu učinkovitost.

- Autorska prava**
- Android, Google Play i ostale povezane oznake i logotipi zaštitni su znakovi tvrtke Google LLC.
  - Logotipi LDAC™ i LDAC+ zaštitni su znakovi tvrtke Sony Corporation.
  - Windows Media registrirani je zaštitni znak ili zaštitni znak tvrtke Microsoft Corporation u Sjedinjenim Američkim Državama i/ili drugim državama.
  - Ovaj je proizvod zaštićen određenim pravima intelektualnog vlasništva tvrtke Microsoft Corporation. Upotreba ili distribucija ove tehnologije izvan proizvodva zabranjena je bez odgovarajuće licence koju je izdala tvrtka Microsoft ili ovlaštena podružnica tvrtke Microsoft.
  - Zaštitna riječ i logotipi BLUETOOTH® registrirani su zaštitni znaci tvrtke Bluetooth SIG, Inc. i svaka je upotreba takvih oznaka od strane tvrtke Sony Corporation licencirana.
  - Apple, logotip Apple, iPhone i iPod touch zaštitni su znakovi tvrtke Apple Inc. registrirani u Sjedinjenim Američkim Državama i drugim državama.
  - App Store zaštitni je znak usluge tvrtke Apple Inc. registriran u Sjedinjenim Američkim Državama i drugim državama.
  - Upotreba oznake Made for Apple znači da je dodatna oprema osmišljena za povezivanje s proizvodom ili proizvodima tvrtke Apple naznačenima na oznaci te da razvojni inženjer potvrđuje da oprema zadovoljava standarde rada tvrtke Apple. Tvrtka Apple ne odgovara za rad ovog uređaja ni za njegovu uskladenost sa sigurnosnim i regulatornim standardima. Napominjemo da upotreba ove dodatne opreme s proizvodom tvrtke Apple može utjecati na bežičnu izvedbu.
  - Ostali zaštitni znakovi i zaštitni nazivi u vlasništvu su svojih vlasnika.
  - Oznake ™ i ® izostavljene su u dokumentima.

## Napomene o značajki voodootpornosti (pročitajte prije upotrebe jedinice)

**Voodootporna učinkovitost jedinice**

S čvrsto pričvršćenim poklopcem jedinica ima specifičariju voodootpornosti IPX4\*1 kao je navedeno u stavci „Stupanj zaštite od prskanja vodom” dokumenta „Stupanj zaštite ulaza čestica (IP kod) standarda IEC60529”<sup>2</sup>. Međutim, ova jedinica nije u potpunosti voodootporna. Nemojte ispušiti jedinicu u vrcu vodu u kadi niti je namjerno upotrebljavati u vodi.

Primjenjivo	slatka voda, pitka voda, voda iz bazena
Nije primjenjivo	tekućine koje nisu prethodno navedene (sapunica, voda s deterdžentom ili kupkom, šampon, vruća izvorska voda, morska voda itd.)

- \*1 IPX4 (Stupanj zaštite od prskanja vodom): zaštićeno od prskanja vodom iz bilo kojeg smjera.
- \*2 Isporučena dodatna oprema i priključci ove jedinice (AC IN/USB/AUDIO IN/MIC/GUITAR) nisu voodootporni. Kako biste smanjili rizik od požara ili strujnog udara, ne izlažite jedinicu vodi ili kapljicama vode dok upotrebljavate bilo kakve priključke (AC IN/USB/AUDIO IN/MIC/GUITAR). Na jedinicu nemojte stavljati vaze ili druge posude u kojima se nalazi tekućina.

<div> <p>Karakteristike voodootpornosti jedinice temelje se na našim mjerjenjima pod ovdje navedenim uvjetima. Imajte na umu da kvarovi koji nastanu uslijed uranjanja u vodu ili pogrešnog rukovanja kupca nisu pokriveni jamstvom.</p> </div>
---

## Izbjegavanje smanjenja voodootpornosti

- Provjerite sljedeće i pravilno upotrebljavajte jedinicu.
- Jedinica nije otporna na tlak vode. Ne stavljajte jedinicu u vodu ili izravno ispod vode koja curi iz slavine kako biste izbjegli kvar.
- Nemojte lijevati vodu visoke temperature ni puhati vrući zrak iz sušila za kosu ili bilo kojeg drugog uređaja izravno na jedinicu. Jedinicu također nemojte upotrebljavati na mjestu podložnom visokim temperaturama kao što su saune ili izvori topline.
- Pažljivo rukujte poklopcem. Poklopac ima vrlo važnu ulogu u održavanju učinkovitosti voodootpornosti. Kada upotrebljavate jedinicu, provjerite je li poklopac potpuno zatvoren. Dok zatvarate poklopac, pripazite da ne omogućite ulazak stranih tijela. Ako poklopac nije potpuno zatvoren, učinkovitost voodootpornosti može se smanjiti i uzrokovati kvar jedinice kao posljedica ulaska vode u jedinicu.



## Održavanje jedinice kada je mokra

Obavezno obrišite vlagu nakon upotrebe jedinice. Ako je jedinica mokra, mogu je zaprljati mrlje od vode, plijesni ili slično. Kvaliteta zvuka može se promijeniti ako voda ude u zvučnik jedinice. To, međutim, ne znači da je došlo do kvara.

Obrišite vlagu s njezine površine i stavite jedinicu na suhu, meku tkaninu da voda koja se nalazi u jedinici iscuri iz nje. Zatim osušite jedinicu na prozračnom mjestu dok vlaga u potpunosti ne nestane.

### Napomena

- Jedinicu čistite mekom krpom malo navlaženom u otopini blagog deterdženta. Ne upotrebljavajte sredstva koja bi mogla ogrepsiti površinu, prašak za ribanje ili otapala kao što su razjedivač, benzin ili alkohol.
- Obavezno obrišite vlagu nakon upotrebe jedinice osobito ako živite u hladnim područjima. Zadržavanje vlage na površini može uzrokovati smrzavanje i kvar jedinice.

## Napomene o licencii

Ovaj proizvod sadrži softver koji tvrtka Sony koristi na temelju ugovora o licenciranju s vlasnikom autorskih prava. Dužni smo obavijti sadržaj ugovora korisnicima u okviru zahtjeva vlasnika autorskih prava za softver.
Pristupite URL adresi u nastavku i pročitajte sadržaj licence.
https://rd1.sony.net/help/speaker/sl/21x/

## Obavijest o softveru na koji se primjenjuje GNU GPL/LGPL

Ovaj proizvod sadrži softver koji podliježe sljedećoj GNU općoj javnoj licenci (u daljnjem tekstu „GPL“) ili nižoj općoj javnoj licenci (u daljnjem tekstu „LGPL“). To znači da korisnici imaju pravo na dobivanje, izmjenu i redistribuciju izvornog koda ovog softvera u skladu s isporučenim odredbama GPL-a ili LGPL-a. Izvorni kod gore navedenog softvera dostupan je na mreži.

Za preuzimanje pristupite sljedećem URL-u i odaberite naziv modela „SRS-XP700 / SRS-XP500“. URL: http://oss.sony.net/Products/Linux/

Napominjemo da tvrtka Sony ne može odgovoriti ili reagirati ni na kakve upite vezane uz sadržaj izvornog koda.

## Izjava o odricanju od odgovornosti za usluge koje pruža treća strana

Usluge koje pružaju treće strane mogu se promijeniti, ukinuti ili poništiti bez prethodne obavijesti. Tvrtka Sony ne snosi odgovornost u takvim slučajevima.

<b>Zvučnik</b>	
Sustav zvučnika	2-smjerni, Bass reflex
Jedinica zvučnika	(SRS-XP700) <p>Niskotonac: Pribl. 170 mm × 170 mm (2) Visokotonac: promjera pribl. 60 mm (3), prednji Visokotonac: promjera pribl. 50 mm (1), stražnji (SRS-XP500) Niskotonac: Pribl. 140 mm × 140 mm (2) Visokotonac: promjera pribl. 50 mm (2)</p>
<b>BLUETOOTH</b>	
Sustav komunikacije	BLUETOOTH specifikacija verzije 5.0
Maksimalni komunikacijski raspon	Linija vidljivosti <sup>1</sup> pribl. 30 m
Frekvencijski pojas	2,4 GHz pojas (2,4000 GHz – 2,4835 GHz)
Način modulacije	FHSS (Freq Hopping Spread Spectrum)
Kompatibilni BLUETOOTH profili <sup>2</sup>	A2DP (Advanced Audio Distribution Profile) AVRCP (Audio Video Remote Control Profile)
Podržani kodek <sup>3</sup>	SBC (Subband Codec) AAC (Advanced Audio Coding) LDAC <sup>4</sup>
Raspon prijenosa (A2DP)	20 Hz – 20 000 Hz (frekvencija uzorkovanja 44,1 kHz)
Radna frekvencija / maksimalna izlazna snaga	2400 MHz – 2483,5 MHz / < 9,0 dBm

- \*1 Stvarni će se raspon razlikovati ovisno o čimbenicima kao što su prepreke između uređaja, magnetska polja oko mikrovvalne pećnice, statički elektricitet, osjetljivost prijema, izvedba antene, operacijski sustav, softverska aplikacija itd.
- \*2 Standardni BLUETOOTH profili navode svrhu BLUETOOTH komunikacija između uređaja.
- \*3 Kodek: format kompresije i konverzije audiosignala
- \*4 LDAC je tehnologija audiokodiranja koju je razvila tvrtka Sony, a koja omogućuje prijenos audio sadržaja visoke rezolucije (Hi-Res) čak i putem BLUETOOTH veze.

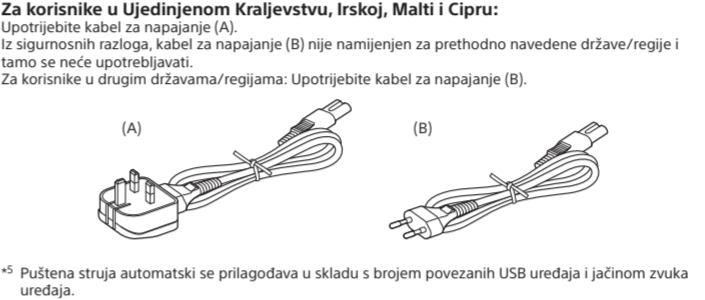
<b>Napomena</b>	Ovisno o mrežnom okruženju, moguće su smetnje u prijenosu pri većoj brzini.
<b>Općenito</b>	Ulazi
	Type A USB1 priključak: Podržani USB uređaj (Mass Storage Class) Priključak AUDIO IN (stereo mini priključak): Napon 2 V, impedancija 10 kΩ Priključak MIC: Osjetljivost 1 mV, impedancija 10 kΩ Priključak MIC/GUITAR: Osjetljivost 1 mV, impedancija 10 kΩ (kad je način rada za gitaru isključen) Osjetljivost 200 mV, impedancija 500 kΩ (kad je način rada za gitaru uključen) Type A USB1 i USB2 priključak (za punjenje baterija priključeno uređaju) DC 5 V/Maks. 1,5 A (Maks. 2 A ukupno za 2 priključka) <sup>1</sup> 5
	izmjeničnom strujom 120 V – 240 V, 50/60 Hz i s pomoću ugrađene litij-ionske baterije

Potrošnja napajanja	(SRS-XP700) <p>78 W (SRS-XP500) 76 W</p>
---------------------	--

Potrošnja napajanja u stanju pripravnosti	(SRS-XP700) <p>Kad je BLUETOOTH stanje pripravnosti isključeno: 0,5 W Kad je BLUETOOTH stanje pripravnosti uključeno: 1,5 W (SRS-XP500) Kad je BLUETOOTH stanje pripravnosti isključeno: 0,5 W Kad je BLUETOOTH stanje pripravnosti uključeno: 1,5 W (SRS-XP500)</p>
Vijek trajanja litij-ionske baterije (dok način rada Battery Care <sup>®</sup> nije aktivan)	5 reprodukcijom putem BLUETOOTH priključka (SR-XP700) <p>pribl. 25 sati<sup>1</sup>+8 pribl. 20 sati<sup>1</sup>+9 pribl. 6 sati<sup>1</sup>+12 pribl. 5 sati<sup>1</sup>+13 (SRS-XP500) pribl. 20 sati<sup>1</sup>+10 pribl. 10 sati<sup>1</sup>+11 pribl. 6,5 sati<sup>1</sup>+12 pribl. 5 sati<sup>1</sup>+13</p>

Vrijeme potrebno za punjenje ugrađene punjive baterije <sup>14</sup> (dok način rada Battery Care <sup>®</sup> nije aktivan)	(SRS-XP700) <p>pribl. 3 sata (10 minuta punjenja omogućava približno 3 sata reprodukcije glazbe)<sup>17</sup>+8 (SRS-XP500) pribl. 3 sata (10 minuta punjenja omogućava približno 80 minuta reprodukcije glazbe.)<sup>17</sup>+10</p>
Dimenzije (uključujući izbočene dijelove i kontrole)	(SRS-XP700) <p>pribl. 313 mm × 693 mm × 367 mm (S/v/d) (SRS-XP500) pribl. 275 mm × 572 mm × 295 mm (S/v/d)</p>
Masa	(SRS-XP700) <p>pribl. 16,9 kg uključujući bateriju (SRS-XP500) pribl. 11,2 kg uključujući bateriju</p>

Isporučena dodatna oprema	kabel za napajanje izmjeničnom strujom [mrežni priključni vod] (2)
<b>Za korisnike u Ujedinjenom Kraljevstvu, Irskoj, Malti i Cipru:</b>	Upotrijebite kabel za napajanje (A).
iz sigurnosnih razloga, kabel za napajanje (B) nije namijenjen za prethodno navedene države/regije i tamo se neće upotrebljavati.	Za korisnike u drugim državama/regijama: Upotrijebite kabel za napajanje (B).



- \*5 Puštena struja automatski se prilagođava u skladu s brojem povezanih USB uređaja i jačinom zvuka uređaja.
- \*6 Način rada za produženo trajanje ugrađene punjive baterije ograničavanjem kapaciteta punjenja do otprilike 90 %. Uređaj u ovom načinu rada u mogućnosti je reproducirati tijekom kraćeg razdoblja nego što je navedeno.
- \*7 Stvarno trajanje reprodukcije može se razlikovati od navedenog trajanja uslijed drugačije jačine zvuka, reproduciranih pjesama, temperature okoline i uvjeta upotrebe.
- \*8 Izmjerna vrijednost dobivena je reprodukcijom određenih izvora glazbe s time da je jačina zvuka jedinice postavljena na 13, način zvuka postavljen na MEGA BASS i funkcija osvjetljenja isključena.
- \*9 Izmjerna vrijednost dobivena je u sljedećim uvjetima: reprodukcija specficiranog izvora glazbe, jačina zvuka jedinice postavljena je na 13 i uz tvorničke postavke (način zvuka: MEGA BASS i Lighting: ON).
- \*10 Izmjerna vrijednost dobivena je reprodukcijom određenih izvora glazbe s time da je jačina zvuka jedinice postavljena na 16, način zvuka postavljen na MEGA BASS i funkcija osvjetljenja isključena.
- \*11 Izmjerna vrijednost dobivena je u sljedećim uvjetima: reprodukcija specficiranog izvora glazbe, jačina zvuka jedinice postavljena je na 16 i uz tvorničke postavke (način zvuka: MEGA BASS and Lighting: ON).
- \*12 Izmjerna vrijednost dobivena je reprodukcijom određenih izvora glazbe s jačinom zvuka postavljenom na maksimum, načinom zvuka postavljenim na MEGA BASS i funkcijom osvjetljenja isključenom.
- \*13 Izmjerna vrijednost dobivena je u sljedećim uvjetima: reprodukcija specficiranog izvora glazbe, jačina zvuka jedinice postavljena je na maksimum i uz tvorničke postavke (način zvuka: MEGA BASS i Lighting: ON).
- \*14 Vrijeme potrebno da se prazna baterija potpuno napuni (100 %) dok je uređaj isključen.

**Kompatibilni modeli uređaja iPhone/iPod**
iPhone SE (2. generacija), iPhone 11 Pro Max, iPhone 11 Pro, iPhone 11, iPhone XS Max, iPhone XS, iPhone XR, iPhone X, iPhone 8 Plus, iPhone 8, iPhone 7 Plus, iPhone 7, iPhone SE, iPhone 6s Plus, iPhone 6s, iPod touch (7. generacija)

Jedinica je kompatibilna s operacijskim sustavom iOS 10.0 ili novijim. Dizajn i specifikacije podložni su izmjenama bez prethodne najave.

## Slovensčina Brežični zvočnik

Pred uporabo enote natančno preberite ta navodila, nato pa jih shranite za morebitno poznejšo uporabo.

Dostopite do naslednje povezave in preberite vsebino LICENČNE POGODBE ZA KONČNEGA UPORABNIKA.

https://rd1.sony.net/help/speaker/ei21/h\_zz/

### POZOR

Da bi zmanjšali tveganje električnega udara, naprave ne izpostavljajte tekočinam in najo ne upotrebite predmetov, napolnjenih s tekočinami, kot so vaze.

Naprave ne izpostavljajte virom odprtega ognja (na primer gorečim svečam).

Naprave ne postavljajte v zaprt prostor, na primer v knjižnico ali vgradno omaro.

Ker se glavni napajalni priključek uporablja za prekinitev povezave z napajalnim omrežjem, enoto priključite v lahko dostopno električno vtičnico. Če opazite neobičajno delovanje enote, takoj izvlecite glavni napajalni priključek iz električne vtičnice.

Če je enota priključena v električno vtičnico, je povezana z napajalnim omrežjem, tudi če je izklopljena.

**Opomba za stranke: spodaj navedene informacije se nanašajo samo na opremo, prodano v državah, v katerih veljajo direktive EU in/ali zadene zakonske zahteve, ki se uporabljajo v Združenem kraljevstvu.**

Ta izdelek je izdelala družba Sony Corporation ali pa je bil izdelan v imenu te družbe.

Uvoznik za EU in ZK: Sony Europe B.V.

Vprašanja glede uvoznika za EU ali skladnosti izdelka v Evropi naslovite na pooblaščenega predstavnika družbe Sony Belgium, bijkantoor van Sony Europe B.V., Da Vincilaan 7-D1, 1930 Zaventem, Belgija.

Vprašanja za uvoznika za ZK ali glede skladnosti izdelka v ZK naslovite na pooblaščenega predstavnika proizvajalca, družbo Sony Europe B.V., The Heights, Brooklands, Weybridge, Surrey KT13 0XW, Združeno Kraljevstvo.

Družba Sony Corporation izjavlja, da je oprema skladna z direktivo 2014/53/EU.

Celotno besedilo izvaje EU o skladnosti je na voljo na spletnem mestu: https://compliance.sony.eu

Družba Sony Corporation izjavlja, da je oprema skladna z zakonskimi zahtevami, ki so pomembne v Združenem kraljevstvu.

Celotno besedilo izvaje o skladnosti je na voljo na spletnem mestu: https://compliance.sony.co.uk

## CE

Veljavnost oznake CE je omejena samo na države, kjer to zahteva zakonodaja (večinoma v državah Evropskega gospodarskega prostora (EGP) in »Švic). Veljavnost oznake UKCA je omejena samo na države, kjer to zahteva zakonodaja, predvsem v Združenem kraljevstvu.

**Odstranjevanje izrabljenih baterij ter električne in elektronske opreme (velja za države EU in druge države z sistemom ločenega zbiranja odpadkov)**
Ta oznaka na izdelku, bateriji ali embalaži pomeni, da izdelka in baterij ni dovoljeno odvračati med gospodinske odpadke. Ta oznaka na nekaterih baterijah vključuje tudi kemijski simbol, kemijski simbol za svinec (Pb) je dodan, če baterija vsebuje več kot 0,004 % svinca. S pravilnim odstranjevanjem izdelkov in baterij pripomorete k preprečevanju morebitnih negativnih posledic za okolje in zdravje ljudi, ki bi jih lahko povzročila napačna odstranitev. Recikliranje materialov prispeva k ohranjanju naravnih virov. Če izdelek za svoje delovanje ali zaradi varnostnih razlogov ali zagotavljanja celovitosti podatkov potrebuje trajno napajanje brez notranje baterije, lahko baterijo zamenja samo usposobljen servisler. Poskibite za pravilno ravnanje s takšno baterijo ter električno in elektronsko opremo, tako da izdelke ob koncu življenjske dobe odložite na ustreznem zbirmem mestu za recikliranje električne in elektronske opreme. Za ustrezno ravnanje z drugimi baterijami preberite razdelek o varnem odstranjevanju baterij iz izdelka. Baterije odložite na ustreznem zbirmem mestu za recikliranje izrabljenih baterij. Za več informacij o recikliranju tega izdelka ali baterije se obrnite na lokalno upravo, komunalno službo ali prodajalca, pri

<sup>[4]</sup> LDAC je tehnologija zvočnega kodiranja družbe Sony, ki omogućuje prenos zvočne vsebine z visoko ložljivostjo (Hi-Res) tudi prek povezave BLUETOOTH.

**Opomba**

Odvisno od omrežnega okolja lahko pri prenosu pri visoki bitni hitrosti pride do motenj.

**Splošno**

Vrsta USB1 vrste A: Podprta naprava USB (MSC (za količinsko shranjevanje))
Vtičnica AUDIO IN (stereo mini vtičnica): Napetost 2 V, impedanca 10 kΩ
Vtičnica MIC: Občutljivost 1 mV, impedanca 10 kΩ
Vtičnica MIC/GUITAR: Občutljivost 1 mV, impedanca 10 kΩ (pri izklopljenem načinu kitare)
Občutljivost 200 mV, impedanca 500 kΩ (pri vklopljenem načinu kitare)
DC OUT Vrata USB1 in USB2 tipa A (za napajanje baterije priključene naprave) (enosmerni tok 5 V/najv. 1,5 A (najv. 2 A za 2 vrti)) <sup>45</sup>
Energija 120 V – 240 V, 50/60 Hz pri izmeničnem toku ali prek vgrajene litij-ionske baterije
Poraba energije (SRS-XP700) 78 W
(SRS-XP500) 76 W
Poraba v stanju pripravljenosti (SRS-XP700) Ko je način stanja pripravljenosti povezave BLUETOOTH izklopljen: 0,5 W
Ko je način stanja pripravljenosti povezave BLUETOOTH vklopljen: 1,5 W (SRS-XP500)
Ko je način stanja pripravljenosti povezave BLUETOOTH izklopljen: 0,5 W
Ko je način stanja pripravljenosti povezave BLUETOOTH vklopljen: 1,5 W

Življenjska doba litij-ionske baterije (ko način Battery Care<sup>16</sup> ni omogočen)

Predvajanje prek povezave BLUETOOTH (SRS-XP700) Pribl. 25 ur <sup>17</sup> <sup>48</sup>
Pribl. 20 ur <sup>17</sup> <sup>49</sup>
Pribl 6 ur <sup>17</sup> <sup>42</sup>
Pribl. 5 ur <sup>17</sup> <sup>43</sup>
(SRS-XP500) Pribl. 20 ur <sup>17</sup> <sup>40</sup>
Pribl. 10 ur <sup>17</sup> <sup>41</sup>
Pribl. 6,5 ur <sup>17</sup> <sup>42</sup>
Pribl. 5 ur <sup>17</sup> <sup>43</sup>

Čas, potreben za polnjenje vgrajene akumulatorske baterije<sup>14</sup> (ko način Battery Care<sup>16</sup> ni omogočen)

(SRS-XP700) Pribl. 3 ure
(10 minut polnjenja zagotavlja približno 3 ure predvajanja glasbe.) <sup>17</sup> <sup>48</sup>
(SRS-XP500) Pribl. 3 ure
(10 minut polnjenja zagotavlja približno 80 minut predvajanja glasbe.) <sup>17</sup> <sup>40</sup>

Dimenzije (vključno z izbočnimi deli in gumbi) (SRS-XP700) Pribl. 313 mm × 693 mm × 367 mm (Š/v/d)
(SRS-XP500) Pribl. 275 mm × 572 mm × 295 mm (Š/v/d)
(SRS-XP700) Pribl. 16,9 kg vključno z baterijo (SRS-XP500) Pribl. 11,2 kg vključno z baterijo
Priložena dodatna oprema napajalni kabel (omrežni kabel) [2]

**Za uporabnike v Združenem kraljestvu ter na Irskem, Malti in Cipru:** Uporabite napajalni kabel (A). Napajalni kabel (B) zaradi varnostnih razlogov ni predviden za uporabo v zgornjih državah/regijah, zaradi česar takšna uporaba ni dovoljena.

Za uporabnike v drugih državah/regijah: Uporabite napajalni kabel (B).

<div><div><span><span></span></span></div><div><span>(A)</span></div></div> <div><div><span><span></span></span></div><div><span>(B)</span></div></div>
---

<sup>45</sup> Tok napajanja se samodejno prilagodi glede na število priključenih naprav USB in glasnost zvoka enote.

<sup>46</sup> Način za podaljšanje obstojnosti vgrajene baterije s ponovnim polnjenjem z omejitvijo zmogljivosti polnjenja na približno 90 %. Enota v tem načinu lahko predvaja krajši čas, kot je navedeno.

<sup>47</sup> Dejanski čas delovanja je lahko drugačen od navedenega, in sicer zaradi glasnosti, predvajanj skladb, temperature okolice in pogojev uporabe.

<sup>48</sup> Izmerjena vrednost, pridobljena s predvajanjem določenega vira glasbe, ko je nivo glasnosti enote nastavljen na 13, način zvoka je nastavljen na MEGA BASS, funkcija osvetlitve pa je izklopljena.

<sup>49</sup> Izmerjena vrednost, pridobljena s predvajanjem določenega vira glasbe, ko je nivo glasnosti enote nastavljen na 13 s privzetimi tovarniškimi nastavitvami (zvočni način: MEGA BASS in osvetlitev: VKLOP).

<sup>40</sup> Izmerjena vrednost, pridobljena s predvajanjem določenega vira glasbe, ko je nivo glasnosti enote nastavljen na 16, način zvoka je nastavljen na MEGA BASS, funkcija osvetlitve pa je izklopljena.

<sup>41</sup> Izmerjena vrednost, pridobljena s predvajanjem določenega vira glasbe, ko je nivo glasnosti enote nastavljen na 16 s privzetimi tovarniškimi nastavitvami (zvočni način: MEGA BASS in osvetlitev: VKLOP).

<sup>42</sup> Izmerjena vrednost, pridobljena s predvajanjem določenega vira glasbe, ko je nivo glasnosti enote nastavljen na najvišji nivo, način zvoka je nastavljen na MEGA BASS, funkcija osvetlitve pa je izklopljena.

<sup>43</sup> Izmerjena vrednost, pridobljena s predvajanjem določenega vira glasbe, ko je nivo glasnosti enote nastavljen na najv. s privzetimi tovarniškimi nastavitvami (zvočni način: MEGA BASS in osvetlitev: VKLOP).

<sup>44</sup> Čas popolnega polnjenja prazne baterije (100 %), ko je enota izklopljena.

**Združljivi modeli naprav iPhone/iPod**

iPhone SE (2. generacija), iPhone 11 Pro Max, iPhone 11 Pro, iPhone 11, iPhone XS Max, iPhone XS, iPhone XR, iPhone X, iPhone 8 Plus, iPhone 8, iPhone 7 Plus, iPhone 7, iPhone SE, iPhone 6s Plus, iPhone 6s, iPod touch (7. generacija)

Enota je združljiva z različni iOS 10.0 ali novjšo.

Oblika in tehnični podatki se lahko spremenijo brez obvestila.

<b>Srpski</b>	<b>Bežični zvučnik</b>
<span></span>	
Pre upravljanja jedinicom, pažljivo prečitajte ovaj vodič i zadržite ga radi buduće upotrebe. Posetite sledeću URL adresu i prečitajte UGOVOR O LICENCIRANJU SA KRAJNIM KORISNIKOM. https://rd1.sony.net/help/speaker/elZ1h_zz/	

## OPREZ

Da biste umanjili rizik od požara ili strujnog udara, ne izlažite uređaj kapljicama vode ili prskanju i ne postavljajte na njega predmete koji sadrže tečnost, na primer, vazе.

Ne izlažite uređaj izvorima otvorenog plamena (na primer, upaljenoj sveći).

Uredaj nemojte da instalirate u ograničenom prostoru, kao što je polica za knjige ili ugradni ormar.

Pošto se glavni utikač koristi za isključivanje uređaja sa električne mreže, jedinicu povežite na lako dostupnu zidnu utičnicu. Ako primetite neku neobičajenu stvar u vezi sa jedinicom, odmah isključite glavni utikač iz zidne utičnice.

Jedinica dobija mrežno napajanje sve dok je priključena na utičnicu za napajanje naizmeničnom strujom, čak i kada je sama jedinica isključena.

**Napomena za korisnike:** sledeće informacije **se odnose samo na opremu koja se prodaje u zemljama u kojima se primenjuju direktive EZ i/ili u Ujedinjenom Kraljevstvu u kojem se primenjuju relevantni propisi**.

Ovaj proizvod je proizvela kompanija Sony Corporation ili je proizveden u njeno ime.

Uvoznik za EU i Ujedinjeno Kraljevstvo: Sony Europe B.V.

Pitanja upućena uvozniku za EU ili u vezi sa usklađenošću proizvoda u Evropi treba poslati ovlašćenom predstavniku proizvođača na adresu: Sony Belgium, bikjantoor van Sony Europe B.V., De Vincinaan 7-D1, 1930 Zaventem, Belgija.

Pitanja upućena uvozniku za Ujedinjeno Kraljevsto ili u vezi sa usklađenošću proizvoda u Ujedinjenom Kraljevstvu treba poslati ovlašćenom predstavniku proizvođača na adresu: Sony Europe B.V., The Heights, Brooklands, Weybridge, Surrey KT13 0XW, Ujedinjeno Kraljevstvo.

Kompanija Sony Corporation ovim izjavljuje da je ova oprema usklađena sa direktivom 2014/53/EU. Kompletan tekst izjave o usklađenosti EU je dostupan na sledećoj internet adresi: https://compliance.sony.eu

Kompanija Sony Corporation ovim izjavljuje da je ova oprema u skladu sa relevantnim propisima Ujedinjenog Kraljevstva. Kompletan tekst izjave o usklađenosti je dostupan na sledećoj internet adresi: https://compliance.sony.co.uk

# CE

Važenje oznake CE je ograničeno samo na one zemlje u kojima je zakonski primenljiva, uglavnom u zemljama EEA (engl. European Economic Area – Evropski ekonomski prostor) i Švajcarskoj. Važenje oznake UKCE je ograničeno samo na one zemlje u kojima je zakonski primenljiva, uglavnom u Ujedinjenom Kraljevstvu.



**Odlaganje potrošenih baterija i električne i elektronske opreme (primenljivo u Evropskoj uniji i ostalim zemljama koje imaju sisteme za odvojenno sakupljanje otpada)**
Ovaj simbol na proizvodu, bateriji ili pakovanju označava da se proizvod i baterija ne smeju tretirati kao kućni otpad. Na nekim baterijama ovaj simbol može da bude prikazan zajedno sa hemijskim simbolom. Hemijski simbol za olovo (Pb) je dodat ako baterija sadrži više od 0,004% olova. Pravilnim odlaganjem proizvoda i baterija pomažete u sprečavanju mogućih štetnih posledica po okolinu i ljudsko zdravlje do kojih može doći usled nepravilnog odlaganja otpada. Recikliranje materijala doprinosi očuvanju prirodnih resusa. U slučaju proizvoda koji iz razloga bezbednosti, performansi ili integriteta podataka zahtevaju stalnu vezu sa ugrađenom baterijom, tu bateriju bi trebalo da zameni isključivo kvalifikovano osoblje servisa. Da biste bili sigurni da će se baterijom i električnom i elektronskom opremom pravilno rukovati, predajte potrošene proizvode na odgovarajućem mestu za prikupljanje i reciklažu električne i elektronske opreme. Za sve druge baterije, pogledajte odeljak u vezi sa bezbednim uklanjanjem baterije iz proizvoda. Predajte bateriju na odgovarajućem mestu za prikupljanje i reciklažu potrošenih baterija. Za detaljnije informacije o recikliranju ovog proizvoda ili baterije, kontaktirajte sa lokalnom nadležnom institucijom, komunalnom službom ili prodavnicom u kojoj ste kupili proizvod ili bateriju.

Nemojte tokom dužeg perioda da izlažete baterije (unapred upakovane ili one koje su instalirane) prekomernoj toploti poput one od sunčeve svetlosti, vatre i sl. Nemojte da izlažete baterije ekstremno niskim temperaturama koje mogu dovesti do pregrevanja i gubljenja toplote. Nemojte rastavljati, otvarati ni cepati sekundarne ćelije ili baterije. U slučaju curenja ćelije, nemojte dozvoliti da tečnost dođe u kontakt sa kožom ili očima. Ako dođe do kontakta, isperite pogođeno područje velikom količinom vode i potražite pomoć lekara. Sekundarne ćelije i baterije treba napuniti pre korišćenja. Uvek koristite ispravan punjač, a odgovarajuće uputstvo za punjenje potražite u uputstvima proizvođača ili priručniku za opremu. Nakon dužeg vremena skladištenja biće potrebno da napunite i ispraznite ćelije ili baterije nekoliko puta kako biste zadržali maksimalne performanse. Odlžite na odgovarajući način.

**Ne postavljajte ovaj proizvod blizu medicinskih uređaja**

Ovaj proizvod (uključujući dodatni pribor) sadrži magnetne koji mogu da ometaju pejsmekere, prilagodjive šant ventile za lečenje hidrocefalusa i druge medicinske uređaje. Ne postavljajte ovaj proizvod blizu osoba koje koriste takve medicinske uređaje. Konsultujte se sa lekarom pre korišćenja ovog proizvoda ako koristite takav uređaj. Ova oprema je testirana i utvrđeno je da je u skladu sa ograničenjima navedenim u EMC uredbi kada se za povezivanje koristi kabl kraći od 3 metra.

<div><div><span><span></span></span></div><div><b>Oprez prilikom punjenja</b></div></div>	<div><div><span><span></span></span></div></div>
Ako uključite USB utikač ili utikač za naizmeničnu struju koji je mokar, može doći do kratkog spoja zbog stranih materija ili tečnosti (voda sa česme, slana voda, bezalkoholna pića itd.) u glavnoj jedinici ili kablu za punjenje. Izbegavajte mokre doći do kvara ili prevelikog pregrevanja.	
<b>Nikada nemojte da priključujete USB utikač ili utikač za naizmeničnu struju kada su glavna jedinica ili kabl za punjenje vlažni.</b>	

## Mere opreza

**O bezbednosti**

Izvucite kabl za napajanje naizmeničnom strujom iz zidne utičnice ako uređaj ne nameravate da koristite duži period. Kada iskopčavate kabl, uvek ga držite za utikač. Nikada ne povlačite sam kabl.

**O postavljanju**

- Da ne bi došlo do kvara, nemojte da postavljate ili ostavljate ovu jedinicu na lokacijama kao što su:
  - Mesta na kojima će biti izložena visokoj temperaturi, na primer na direktnoj sunčevoj svetlosti ili blizu opreme za osvetljenje, blizu izvora toplote ili u sauni
  - U vozilu sa zatvorenim prozorima (naročito tokom letnjeg perioda)
  - Mesta na kojima će biti izložena velikoj količini vlage
  - Mesta na kojima će biti izložena jakoj vibraciji
- Postavite jedinicu na ravnu površinu. Ako je postavite na iskošenu površinu, jedinica može da se prevrne ili padne sa površine zbog svoje vibracije usled čega može doći do povreda, kvara ili lošijih performansi.
- U zavisnosti od karakteristika mesta na koje je jedinica postavljena, ona može da se prevrne ili padne sa površine. Ne ostavljajte vredne predmete u blizini jedinice.
- Ova jedinica nema antimagnetnu zaštitu. Držite predmete koji su podložni uticaju magnetnog polja (trake za snimanje, satovi, platne i krednitne kartice sa magnetnim kodom itd.) što dalje od jedinice. Imajte ovo u vidu i kada jedinicu nosite sa sobom.

**Ostalo**

- Ako duže vreme koristite ovu jedinicu, može joj se povećati temperatura, ali ne radi se o kvaru.
- Ne koristite i ne ostavljajte jedinicu u veoma hladnom ili toplom okruženju (temperature van opsega od 5° C do 35° C). Ako se jedinica koristi ili ustavi van navedenog temperaturnog opsega, možda će automatski zaustaviti rad da bi zaštitila unutrašnja kola.
- Pri višim temperaturama punjenje može da se zaustavi ili se može smanjiti jačina zvuka kako bi se zaštitila baterija
- Čak i ako ne nameravate da jedinicu koristite tokom dugog vremena, napunite bateriju do punog kapaciteta svakih šest meseci da biste održali njene performanse.

**O autorskim pravima**

- Android, Google Play i druge povezane oznake i logotipi su zaštićeni žigovi kompanije Google LLC. LDAC™ i logotip LDAC su zaštićeni znakovi kompanije Sony Corporation.
- Windows Media je registrovani zaštitni znak ili zaštitni znak kompanije Microsoft Corporation u Sjedinjenim Američkim Državama i/ili drugim zemljama.
- Ovaj proizvod je zaštićen određenim pravima na intelektualnu svojinu kompanije Microsoft Corporation. Korišćenje ili distribucija te tehnologije nezavisno od ovog proizvoda zabranjena je bez licence od kompanije Microsoft ili ovlašćene podružnice kompanije Microsoft.
- Oznaka BLUETOOTH® i logotipi su registrovani zaštićeni znakovi u vlasništvu kompanije Bluetooth SIG, Inc. a kompanija Sony Corporation ih koristi pod licencom.
- Apple, logotip Apple, iPhone i iPod touch su zaštitni znakovi kompanije Apple Inc. registrovani u Sjedinjenim Američkim Državama i drugim zemljama.
- App Store je oznaka usluge kompanije Apple Inc., registrovana u Sjedinjenim Američkim Državama i drugim zemljama.
- Upotreba bedža Made for Apple znači da je pribor dizajniran za povezivanje posebno sa Apple proizvodima koji su označeni na bedžu i sertifikovan je od strane programera da zadovolji standarde za performanse kompanije Apple. Apple ne odgovara za rad ovog uređaja niti za njegov usklađenost sa bezbednosnim standardima i propisima.
- Imajte na umu da upotreba ovog pribora sa Apple proizvodom može da utiče na performanse bežične veze.
- Svi ostali zaštitni znakovi i zaštićena imena pripadaju svojim vlasnicima.
- Oznake ™ i ® ne koriste se u dokumentima.

<div><div><span><span></span></span></div><div><b>Napomene o otpornosti na vodu (pročitajte pre korišćenja uređaja)</b></div></div>
---

**Performanse voodootpornosti jedinice**
Jedinica, sa pravilno postavljenim poklopcem, ima sertifik za zaštitu od vode IPX4<sup>41</sup>, kao što je navedeno u specifikaciji „Stepen zaštite od prskanja vode“ standarda IEC60529. Ocena zaštite od prodiranja (IP pravilo)<sup>42</sup>. Međutim, nije u potpunosti voodootorna. Ne ispuštajte jedinicu u toplu vodu u kadi niti je namerno koristite u vodi.

<b>Tečnosti na koje se odnose specifikacije otpornosti na vodu</b>	
<b>Primenljivo:</b>	sveža voda, voda sa česme, voda iz bazena
<b>Nije primenljivo</b>	tečnosti različite od gorenavedenih (voda sa sapunicom, voda sa deterdžentom ili solima za kupanje, šampom, topla izvorska voda, morska voda itd.)

<sup>41</sup> IPX4 (stepen zaštite od prskanja vode): Zaštićeno od prskanja vode iz bilo kog pravca.
<sup>42</sup> Isporučena dodatna oprema i priključci ove jedinice (AC IN/USB/AUDIO IN/MIC/GUITAR) nisu otporni na vodu. Da biste smanjili rizik od požara ili strujnog udara, nemojte izlagati jedinicu vodi niti kapljicama vode kada koristite neki od priključaka (AC IN/USB/AUDIO IN/MIC/GUITAR). Nemojte da stavljate vaze ili druge posude sa vodom na jedinicu.

Performanse otpornosti na vodu ove jedinice zasnovane su na našim merenjima u uslovima koji su odelo opisani. Imajte na umu da kvarovi koji su rezultat potapanja u vodu koje je korisnik izazvao neispravnim korišćenjem nisu rezultat garancijom.
---

### Izbegavanje slabljenja performansi otpornosti na vodu

Proverite sledeće stavke i koristite jedinicu pravilno.

Ova jedinica nije dizajnirana tako da bude otporna na pritisak vode. Nemojte potapati jedinicu u vodu ili je stavljati direktno pod mlaz vode iz slavine da se ne bi pokvarila.

Ne sipajte toplu vodu i ne duvajte topli vazduh iz fena za kosu ili bilo kog drugog uređaja direktno na jedinicu. Takođe, nemojte da koristite jedinicu na mestima na kojima je izložena visokim temperaturama, poput saune ili blizu izvora toplote.

Rukujte poklopcem pažljivo. Poklopac ima vrlo važnu ulogu u održavanju performansi otpornosti na vodu. Kada koristite jedinicu, uvente se da je poklopac potpuno zatvoren. Kada zatvorite poklopac, pazite da ne dovolite upad stranih objekata. Ako poklopac nije potpuno zatvoren, performanse otpornosti na vodu mogu da oslabe i to može da izazove kvar jedinice kao rezultat prodora vode u nju.

<div><div><span><span></span></span></div><div><span>(A)</span></div></div> <div><div><span><span></span></span></div><div><span>(B)</span></div></div>
---

**Način postupanja sa jedinicom kada je mokra**
Obavezno obrišite vlagu nakon korišćenja jedinice. Ako jedinica ostane mokra, na njoj se mogu pojaviti fleke od vode ili bud.

Kvalitet zvuka može da se promeni kada voda prodre u deo jedinice sa zvučnicima. Međutim, to ne znači da je u pitanju kvar.

Obrišite vodu sa površine i stavite uređaj na suhu meku krpu kako bi se ocedila voda koja se nalazi u jedinici. Zatim ostavite jedinicu da se suši na dobro provetrenom mestu dok ne ispari sva vlaga.

**Napomena**

Ovaj uređaj se čisti meknom krpom koja je nakvašena rastvorom blagog deterdženta. Ne koristite abrazivne materijale, prašak za ribanje ili rastvarač poput razređivača, benzina ili alkohola.

Obavezno obrišite vlagu nakon korišćenja jedinice, naročito u hladnim regionima. Ostavljanje vlage na površini može da dovede do zamrzavanja i kvara na jedinici.

## Napomene o licenci

Ovaj proiizvod sadrži softver koji Sony koristi u skladu sa ugovorom o licenciranju sa vlasnicima tog autorskog prava. Da bismo ispunili zahteve vlasnika autorskih prava softvera, u obavezni smo da obavestimo klijente o sadržaju ugovora. Pristupite sledećoj URL adresi i pročitajte sadržaj licenace. https://rd1.sony.net/help/speaker/slZ1tx/



**Napomena o softveru koji koristi GNU GPL/LGPL**

Ovaj proizvod sadrži softver koji podleže sledećoj GNU opštoj javnoj licenci (u daljem tekstu se pominje kao „GPL“) ili GNU manjoj opštoj javnoj licenci (u daljem tekstu se pominje kao „LGPL“). U njima je navedeno da korisnici imaju pravo da nabave, izmene i ponovo distribuiraju izvorni kôd datog softvera u skladu sa uslovima koje obezbeđuje GPL ili LGPL licenca. Izvorni kôd gorenavedenog softvera dostupan je na Internetu.

Da biste ga preuzeli, otvorite sledeću URL adresu, a zatim izaberite naziv modela „SRS-XP700 / SRS-XP500“.

URL: http://oss.sony.net/Products/Linux/

Imajte u vidu to da kompanija Sony ne može da odgovori na bilo kakva pitanja u vezi sa sadržajem izvornog koda.

**Odricanje od odgovornosti koja se odnosi na usluge koje nude treće strane**

Usluge koje nude treće strane mogu da se promene, suspenduju ili prekinu bez prethodne najave. Sony ne snosi nikakvu odgovornost kada nastanu takve situacije.

## Specifikacije

Zvučnik	Sistem zvučnika	dvosmerni, bas efekat
Zvučnik	(SRS-XP700) Niskotonac: Oko 170 mm × 170 mm [2]	
	Visokotonac: Oko 60 mm u prečniku (3), prednji Visokotonac: Oko 50 mm u prečniku (1), zadnji (SRS-XP500)	
	Niskotonac: Oko 140 mm × 140 mm [2]	
	Visokotonac: Oko 50 mm u prečniku (2)	

<b>BLUETOOTH</b>	BLUETOOTH specifikacija – verzija 5.0
Sistem komunikacije	Optička vidljivost <sup>41</sup> od približno 30 m
Maksimalni opseg komunikacije	Opseg od 2,4 GHz (2,4000 GHz – 2,4835 GHz)
Frekventni opseg	FISS (Freq Hopping Spread Spectrum)
Metod modulacije	A2DP (eng. Advanced Audio Distribution Profile, Profil za napredno razvođenje zvuka)
Kompatibilni BLUETOOTH profil <sup>45</sup>	AVRCP (eng. Audio Video Remote Control Profile, Profil daljinskog upravljanja video zapisom i zvukom)
Podržani kodeci <sup>43</sup>	SBC (Subband Codec) <p>AAC (Advanced Audio Coding) LDAC<sup>44</sup></p>
Opseg prenosa (A2DP)	20Hz – 20.000 Hz (Frekvencija uzorkovanja 44,1 kHz)
Radna frekvencija / maksimalna izlazna snaga	2.400 MHz – 2.483,5 MHz / < 9,0 dBm

<sup>41</sup> Stvarni opseg će se razlikovati u zavisnosti od faktora kao što su prepreke između uređaja, magnetnog polja oko mikrotalasne pećnice, statičkog elektriciteta, osetljivosti prijema, performansi antene, operativnog sistema, softverske aplikacije itd.

<sup>42</sup> BLUETOOTH standardni profili ukazuju na svrhu BLUETOOTH komunikacije između uređaja.

<sup>43</sup> Kodek: Kompresija audio signala i format konverzije

<sup>44</sup> LDAC, tehnologija audio kodiranja koju je razvila kompanija Sony, omogućava prenos audio sadržaja visoke rezolucije, čak i putem BLUETOOTH veze.

**Napomena**
U zavisnosti od mrežnog okruženja, može da dođe do prekida pri prenosu velikom brzinom protoka bitova.

**Opšte**

Ulazi	Type A USB1 priključak: Podržani USB uređaj (klasa uređaja za masovno skladištenje) <p>Priključak AUDIO IN (stereo mini priključak): Napon 2 V, impedansa 10 kΩ</p> <p>Priključak MIC: Osetljivost 1 mV, impedansa 10 kΩ</p> <p>Priključak MIC/GUITAR: Osetljivost 1 mV, impedansa 10 kΩ (kada je režim gitare isključen)</p> <p>Osetljivost 200 mV, impedansa 500 kΩ (kada je režim gitare uključeno)</p>
DC OUT	Priključci Type A USB1 i USB2 (za punjenje baterije povezanog uređaja) (jednosmernom strujom 5 V/maksimalno 1,5 A (maksimalno 2 A za 2 priključka)) <sup>45</sup>

Napajanje
Napajanje naizmeničnom strujom 120 V – 240 V, 50/60 Hz ili pomoću ugrađene litijum-jonske baterije

Potrošnja energije	(SRS-XP700) 78 W
	(SRS-XP500) 76 W

Potrošnja u stanju mirovanja	(SRS-XP700) Kada je BLUETOOTH režim mirovanja isključen: 0,5 W
	(SRS-XP700) Kada je BLUETOOTH režim mirovanja uključen: 1,5 W (SRS-XP500)
	(SRS-XP700) Kada je BLUETOOTH režim mirovanja isključen: 0,5 W
	(SRS-XP700) Kada je BLUETOOTH režim mirovanja uključen: 1,5 W

Trajanje litijum-jonske baterije (kada režim Battery Care (Briga o bateriji)<sup>46</sup> nije aktivan)

(SRS-XP700) Oko 25 sati <sup>17</sup> <sup>48</sup>
(SRS-XP700) Oko 20 sati <sup>17</sup> <sup>49</sup>
(SRS-XP700) Oko 6 sati <sup>17</sup> <sup>42</sup>
(SRS-XP500) Oko 5 sati <sup>17</sup> <sup>43</sup>
(SRS-XP700) Oko 20 sati <sup>17</sup> <sup>40</sup>
(SRS-XP700) Oko 10 sati <sup>17</sup> <sup>41</sup>
(SRS-XP7

Ovaj dokument je originalno proizveden i objavljen od strane proizvođača, brenda Sony, i preuzet je sa njihove zvanične stranice. S obzirom na ovu činjenicu, Tehnoteka ističe da ne preuzima odgovornost za tačnost, celovitost ili pouzdanost informacija, podataka, mišljenja, saveta ili izjava sadržanih u ovom dokumentu.

Napominjemo da Tehnoteka nema ovlašćenje da izvrši bilo kakve izmene ili dopune na ovom dokumentu, stoga nismo odgovorni za eventualne greške, propuste ili netačnosti koje se mogu naći unutar njega. Tehnoteka ne odgovara za štetu nanесenu korisnicima pri upotrebi netačnih podataka. Ukoliko imate dodatna pitanja o proizvodu, ljubazno vas molimo da kontaktirate direktno proizvođača kako biste dobili sve detaljne informacije.

Za najnovije informacije o ceni, dostupnim akcijama i tehničkim karakteristikama proizvoda koji se pominje u ovom dokumentu, molimo posetite našu stranicu klikom na sledeći link:

<https://tehnoteka.rs/p/sony-partybox-zvucnik-srs-xp500-akcija-cena/>