

Uputstvo za upotrebu

PHILIPS soundbar zvučnik TAB8205/10

PHILIPS



Tehnoteka je online destinacija za upoređivanje cena i karakteristika bele tehnike, potrošačke elektronike i IT uređaja kod trgovinskih lanaca i internet prodavnica u Srbiji. Naša stranica vam omogućava da istražite najnovije informacije, detaljne karakteristike i konkurentne cene proizvoda.

Posetite nas i uživajte u ekskluzivnom iskustvu pametne kupovine klikom na link:

<https://tehnoteka.rs/p/philips-soundbar-zvucnik-tab820510-akcija-cena/>

PHILIPS

Projektor
zvuka

Seriya 8000

TAB8205

Korisnički priručnik



Registrujte svoj proizvod da biste dobili podršku na
www.philips.com/support

Sadržaji

1 Bitno	3	4 Korišćenje projektor zvuka	15
Bezbednost	3	Uključivanje i isključivanje	15
Održavajte svoj proizvod	4	Automatsko mirovanje	15
Briga o životnoj sredini	4	Izaberite režim	15
Usklađenost	4	Prilagodite jačinu zvuka	15
Pomoć i podrška	5	Režim virtuelni surround	15
Upozorenje Federalne komisije za komunikacije i izjava za korisnike Ministarstva inovacija (samo za Sjedinjene Države i Kanadu)	5	Fabričko resetovanje	15
		Meni podešavanja	16
		Rad putem Bluetootha	17
		Rad putem AUX / OPTICAL / HDMI	17
		Rad putem USB-a	18
		Slušajte Spotify	18
		Ažurirajte firmver	18
2 Vaš projektor zvuka	6	5 Specifikacije proizvoda	20
Šta je u kutiji	6		
Glavna jedinica	6	6 Rešavanje problema	21
Poveznice	7	Zaštitni znak	23
Daljinski upravljač	7		
Pripremite daljinski upravljač	8		
Postavljanje	9		
Postavljanje na zid	9		
3 Povežite	11		
Povezivanje na HDMI utičnicu	11		
Povezivanje na optičku utičnicu	11		
Povezivanje na AUX utičnicu	12		
Povezivanje napajanja	12		
Povezivanje na Wi-Fi (bežični rad)	12		

1 Bitno

Pročitajte s razumevanjem sva uputstva pre korišćenja proizvoda. Ako je oštećenje izazvano nepridržavanjem uputstva, garancija se ne priznaje.

Bezbednost

Rizik od strujnog udara ili požara!

- Pre uspostavljanja ili izmene bilo koje konekcije, proverite jesu li svi uređaji isključeni iz utičnice.
- Nikada ne izlažite proizvod i dodatke kiši ili vodi. Nikada ne stavljajte posude sa tečnošću, poput vaza, u blizini proizvoda. Ako se tečnost prolije na proizvod ili u njega, odmah ga isključite iz utičnice. Kontaktirajte korisničku službu da pregleda proizvod pre upotrebe.
- Nikada ne stavljajte proizvod i pribor u blizini otvorenog plamena ili drugih izvora toplote, uključujući direktnu sunčevu svetlost..
- Nikada ne stavljajte predmete u otvore za ventilaciju ili druge otvore na proizvodu.
- Kada se glavni utikač ili sklopka uređaja koristi kao uređaj za isključivanje, isključeni uređaj ostaće spreman za rad.
- Baterije (ugrađena baterija ili baterije) ne smeju se izlagati prekomernoj toploti kao što je sunčeva svetlost, vatra ili slično.
- Pre oluje sa grmljavinom isključite proizvod iz utičnice.
- Kada isključujete kabl za napajanje, uvek povlačite utikač, nikada kabl.
- Koristite proizvod u tropskoj ili umerenokontinentalnoj klimi.

Rizik od kratkog spoja ili požara!

- Za identifikaciju i ocenu podataka, pogledajte tipsku pločicu na zadnjoj ili donjoj strani proizvoda.

- Pre spajanja proizvoda na utičnicu, osigurajte da napon napajanja odgovara vrednosti otisnutoj na zadnjoj ili donjoj strani proizvoda. Nikada ne priključujte proizvod na utičnicu ako je napon različit.

Rizik od povrede ili oštećenja ovog proizvoda!

- Za zidnu montažu, ovaj proizvod mora biti čvrsto pričvršćen na zid u skladu s uputstvom za ugradnju. Koristite samo isporučeni zidni nosač (ako je dostupan). Nepravilno postavljanje na zid može dovesti do nesreće, povrede ili štete. Ako imate pitanja kontaktirajte korisničku podršku u svojoj državi.
- Nikada ne stavljajte proizvod ili bilo kakve predmete na napojne kablove ili na drugu električnu opremu.
- Ako se proizvod transportuje na temperaturama nižim od 5°C, otpakujte ga i pričekajte da se njegova temperatura izjednači sa sobnom temperaturom pre povezivanja na mrežu..
- Delovi ovog proizvoda mogu biti izrađeni od stakla. Postupajte pažljivo da biste izbegli povrede i oštećenja.

Rizik od pregrevanja!

- Nikada ne postavljajte ovaj proizvod u skućen prostor. Uvek ostavite prostor od najmanje 10cm oko proizvoda za ventilaciju. Zavesе ili drugi predmeti nikada ne smeju prekrivati otvore za ventilaciju na uređaju.

Rizik od kontaminacije!

- Nemojte pomešati baterije (stare i nove ili karbonske i alkalne, itd.).
- OPREZ: U slučaju nestručne zamene baterije postoji opasnost od eksplozije. Zamenite je samo istim ili ekvivalentnim tipom baterije.
- Izvadite ako su istrošene ili ako daljinski upravljač nećete dugo koristiti.
- Baterije sadrže hemijske supstance, pa ih morate pravilno odlagati.

Rizik od gutanja baterija!

- Uređaj/daljinski upravljač može imati novčić/dugme tip baterija koje potencijalno mogu biti progutane. Neka baterija uvek bude nedostupna deci! Ako je progutate, baterija može izazvati ozbiljne povrede ili smrt. U roku dva sata od gutanja može doći do ozbiljnih unutrašnjih opekotina.
- Ako sumnjate da je baterija progutana ili da se nalazi u bilo kojem delu tela odmah potražite pomoć lekara.
- Svaki put kada menjate baterije, držite i nove i stare baterije na mestu nedostupnom deci. Pobrinite sa da je odeljak za baterije potpuno zatvoren nakon promene baterije.
- Ako se odeljak za baterije ne može potpuno zatvoriti, prekinite korišćenje proizvoda. Držite izvan doseg a dece i kontaktirajte proizvođača.



Ovo je aparat KLAŠE II sa dvostrukom izolacijom i bez predviđenog zaštitnog uzemljenja.



Napon naizmjenične struje



Koristite samo izvore napajanja navedene u korisničkom priručniku.

Održavajte svoj proizvod

Koristite samo krpu od mikrofibera za čišćenje proizvoda.

Briga o životnoj sredini

Odlaganje vašeg starog proizvoda i baterije



Vaš proizvod je dizajniran i proizveden od visokokvalitetnih materijala i delova, koji se mogu reciklirati i ponovo koristiti.



Ovaj simbol na proizvodu znači da je pokriven Evropskom Direktivom 2012/19/EU.



Ovaj simbol znači da vaš proizvod sadrži baterije obuhvaćene Evropskom direktivom 2013/56/EU koje se ne mogu odlagati sa običnim kućnim otpadom. Informišite se o lokalnom sistemu za odvojeno sakupljanje električnih i elektronskih proizvoda i baterija. Poštujte lokalne zakone i nikada ne odlažite proizvod i baterije sa običnim kućnim otpadom. Pravilno odlaganje starih proizvoda i punjivih baterija pomaže u sprečavanju negativnih posledica po životnu sredinu i ljudsko zdravlje.

Uklanjanje zamjenjivih baterija

Da biste uklonili zamjenjive baterije, pogledajte odeljak o instalaciji baterija.

Za 5G WiFi uređaj

Uređaj koji radi u opsegu 5150–5350 MHz je samo za upotrebu u zatvorenom prostoru kako bismo smanjili moguću štetnu interferenciju sa mobilnim satelitskim sistemima bliskih kanala.

AT	BE	BG	CZ	DK	EE	FR
DE	IS	IE	IT	EL	ES	CY
LV	LI	LT	LU	HU	MT	NL
NO	PL	PT	RO	SI	SK	TR
FI	SE	CH	UK	HR		

Usklađenost

Ovaj proizvod je usklađen sa zahtevima radio interferencije Evropske zajednice.

Ovim, TP Vision Europe B.V. izjavljuje da je ovaj proizvod u skladu sa osnovnim zahtevima i drugim važnim odredbama Direktive 2014/53/EU.

Izjavu o usaglašenosti možete naći na adresi www.p4c.philips.com.

Pomoć i podrška

Za dodatnu onlajn podršku, posetite www.philips.com/welcome kako biste:

- preuzeli korisnički priručnik i brzi vodič
- gledali video uputstva (dostupna samo za određene modele)
- pronašli odgovore na često postavljana pitanja (ČPP)
- poslali nam pitanje e-poštom
- časkali sa našim predstavnicima podrške.

Pratite uputstva na stranici da biste izabrali svoj jezik, a potom unesite broj modela proizvoda.

Možete se obratiti i službi za zaštitu potrošača u svojoj zemlji. Pre nego što stupite s nama u kontakt, zapišite broj modela i serijski broj svog proizvoda. Ove podatke možete pronaći na zadnjoj strani ili na dnu proizvoda.

Upozorenje Federalne komisije za komunikacije i izjava za korisnike Ministarstva inovacija (samo za Sjedinjene Države i Kanadu)

INFORMACIJE FEDERALNE KOMISIJE

NAPOMENA: Oprema je testirana i proglašena usklađenom sa ograničenjima digitalnog uređaja klase B, prema delu 15 FCC Pravilnika. Ova ograničenja su osmišljena tako da pružaju razumnu zaštitu od štetnih smetnji u stambenim instalacijama. Ova oprema stvara, koristi i može da emituje radio frekvenciju koja može izazvati štetne smetnje za radio komunikacije ako se ne instalira i koristi prema korisničkom uputstvu.

Ipak, ne postoji garancija da smetnje neće nastati u određenim instalacijama. Ako ova oprema izaziva štetne smetnje na radio ili televizijskom prijemniku, što se može utvrditi

isključivanjem i uključivanjem opreme, korisnik treba da pokuša da ispravi smetnje jednom od sledećih mera:

- Premestite ili drugačije postavite antenu za prijem.
- Povećajte razdaljinu između opreme i prijemnika.
- Spojite na utičnicu strujnog kola na koje nije povezan prijemnik.
- Savetujte se sa prodavcem ili iskusnim radio/TV tehničarem za pomoć.

IC-Kanada: CAN IECES-3(B)/NMB-3(B)

Ovaj uređaj sadrži predajnike/prijemnike za koje nije potrebna licenca a koji su u skladu sa RSS-ovima za inovacije, nauku i ekonomski razvoj za koje nije potrebna licenca. Na rad se odnose sledeća dva uslova:

1. Uređaj ne sme izazivati štetne smetnje.
2. Uređaj mora prihvatiti sve smetnje, uključujući i one koje mogu izazvati neželjeni rad.

FCC i IC upozorenje:

- Ova oprema treba biti postavljena i raditi na minimalnoj distanci od 20 cm između uređaja i vašeg tela.
- Izmene ili modifikacije koje nisu izričito dozvoljene od strane odgovorne za usklađenost uređaja mogu poništiti dozvolu za rad sa uređajem.

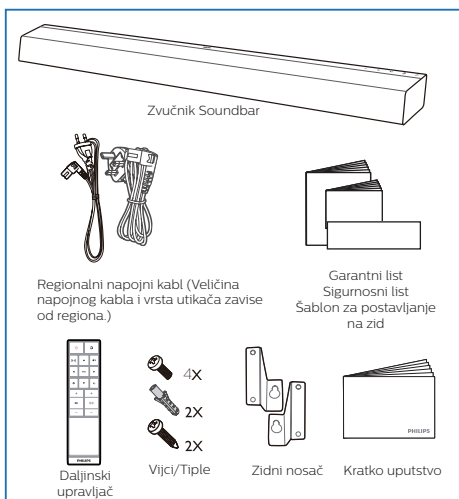
2 Vaš projektor zvuka

Čestitamo Vam na kupovini i dobrodošli u kompaniju Philips! Da biste u potpunosti iskoristili podršku koju nudi Philips, registrujte svoj proizvod na www.philips.com/support.

Šta je u kutiji

Proverite i prepoznajte predmete u paketu:

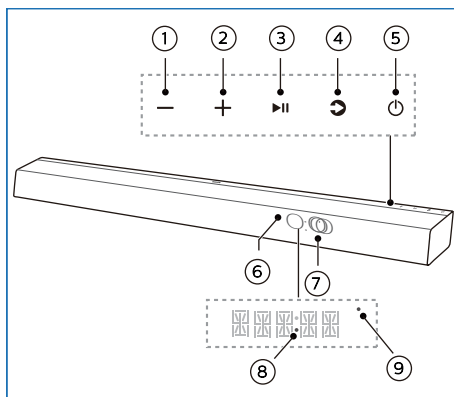
- Projektor zvuka Soundbar x 1
- Regionalni napojni kabl x 2
- Daljinski upravljač x 1
- Vijci x 6
- Tiple x 2
- Zidni nosač x 2
- Kratki vodič / Garancijska kartica / Sigurnosni list / Šablon za postavljanje na zid x 1



- Slike, ilustracije i crteži prikazani na ovom Korisničkom priručniku su samo informativni, stvarni proizvod može izgledati drugačije.

Glavna jedinica

Ovaj odeljak sadrži pregled glavne jedinice.



- ① - (Jačina zvuka) dugme
Smanjivanje zvuka.
- ② + (Jačina zvuka) dugme
Pojačavanje zvuka.
- ③ ►|| (Reprodukcija/pauziranje) dugme
Započni, pauziraj ili nastavi reprodukciju.
- ④ ↻ (Izvor)/Blutut dugme za uparivanje
 - Izaberite ulazni izvor za projektor zvuka.
 - Pritisnite i zadržite za aktiviranje funkcije uparivanja u Bluetooth režimu ili isključivanje postojećeg uparenog Bluetooth uređaja.
- ⑤ ⏻ (Uključeno mirovanje) dugme

Status napajanja	Radnja	Funkcija
Uključeno		• Prati status izvora
Polu-mirovanje	Pritisnite dugme ⏻ jednom	• Wi-Fi je i dalje uključen. • I dalje podržava Play-Fi i Airplay2
Ekonomično mirovanje	Pritisnite i držite dugme ⏻ 5 sekundi	• Wi-Fi je isključen. • Proizvod ulazi u režim manje potrošnje energije. • Restartovanje sistema će potrajati duže vreme.

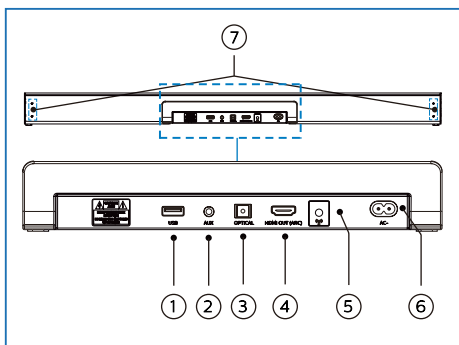
- ⑥ Senzor za daljinski upravljač
- ⑦ Displej

- 8 LED napajanja
- 9 LED indikator za Wi-Fi (žuti)

Status LED indikatora	Status
Svetlucanje	Režim Wi-Fi pristupne tačke (AP)
Dvostruko svetlucanje	Režim Wi-Fi zaštićenog podešavanja (WPS)
Stalno uključen	Povezan / Uparivanje uspešno

Poveznice

Ovaj odeljak sadrži pregled dostupnih priključaka na projektoru zvuka.





- 1 **USB**
- Audio ulaz sa USB memorijskog uređaja.
 - Ažurirajte softver ovog proizvoda.
- 2 **AUX**
- Audio ulaz iz, na primer, MP3 plejera (utičnica 3,5 mm).
- 3 **OPTICAL**
- Spojite uređaj na optički audio izlaz na televizoru ili digitalnom uređaju.
- 4 **HDMI OUT (ARC)**
- Povežite na HDMI ulaz na TV-u.
- 5 **(Wi-Fi podešavanje) dugme**
- Pokrenite Wi-Fi podešavanje za opciju Play-Fi.
- Pritisnite i držite da biste aktivirali režim Wps ili AP i rekonfigurisali mrežu.

- 6 **AC utičnica ~**
- Uključite u struju.
- 7 **Utor za zidni nosač**

Daljinski upravljač

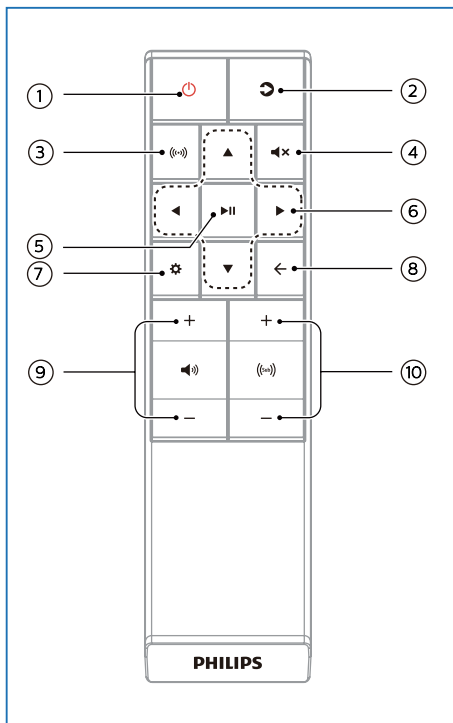
Ovaj odeljak sadrži pregled daljinskog upravljača.

- 1 **(Standby-On)**

Status napajanja	Radnja	Funkcija
Uključeno		• Prati status izvora
Polu-mirovanje	Pritisnite dugme  jednom	• Wi-Fi je i dalje uključen. • I dalje podržava Play-Fi i Airplay2
Ekonomično mirovanje	Pritisnite i držite dugme  5 sekundi	• Wi-Fi je isključen. • Proizvod ulazi u režim manje potrošnje energije. • Restartovanje sistema će potrajati duže vreme.

- 2 **(Izvor)**
- Izaberite ulazni izvor za projektor zvuka.
 - Pritisnite i zadržite za aktiviranje funkcije uparivanja u Bluetooth režimu ili isključivanje postojećeg uparenog Bluetooth uređaja.
- 3 **(Surround)**
- Uključite/Isključite virtualni surround.
- 4 **(Isključen zvuk)**
- Isključite ili uključite zvuk
- 5 **(Reprodukcija/Pauza)**
- Započnite, pauzirajte ili nastavite reprodukciju u režimu USB / BT / PLAY-FI.
- 6 **(Kursori)**
- **(Previous/Next)**
Predite na prethodnu ili sledeću numeru u režimu USB / BT / PLAY-FI
 - **(Up/Down)**
Krećite se gore/dole po meniju.
- 7 **(MENI)**
- Udite u meni podešavanja.

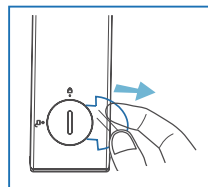
- 8 **← (Nazad)**
Vratite se na prethodni meni. Izadite iz menija.
- 9 **🔊 +/- (Jačina zvuka zvučnika Soundbar)**
Pojačajte/smanjite jačinu zvuka projektora.
- 10 **🔊 +/- (Jačina zvuka sabvufera)**
Pojačajte/smanjite jačinu zvuka ugrađenog sabvufera.



- Ako se daljinski upravljač koristi u blizini drugih proizvoda koji generišu infracrvene zrake ili ako se u blizini jedinice koriste drugi uređaji za daljinsko upravljanje koji koriste infracrvene zrake, može raditi nepravilno. Suprotno tome, ostali proizvodi mogu raditi nepravilno.

Prva upotreba:

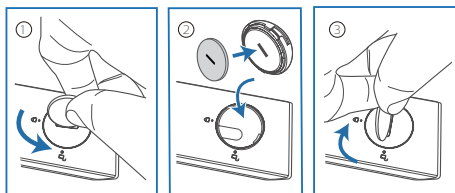
Uređaj ima unapred postavljenu litijumsku bateriju CR2025. Uklonite zaštitni jezičak da biste aktivirali bateriju daljinskog upravljača.



Zamenite bateriju daljinskog upravljača

Daljinski upravljač koristi CR2025, 3 V litijumsku bateriju.

- 1 Koristite alate (poput baterija/kovanica) da uhvatite utor za poklopac odeljka za bateriju i okrenite u smeru suprotnom od kazaljke na časovniku (otključajte).
- 2 Izvadite staru bateriju, koja se nalazi u poklopcu, postavite novu CR2025 bateriju i obratite pažnju na ispravan polaritet (+/-).
- 3 Koristite alate da uhvatite utor poklopca odeljka za bateriju i okrenite u smeru kazaljke na časovniku (zaključajte), učvrstite ga u daljinski upravljač.



Pripremite daljinski upravljač

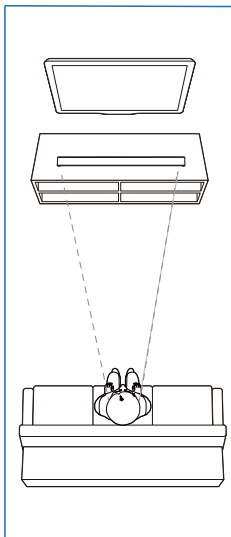
- Isporučeni daljinski upravljač omogućava da se proizvodom upravlja sa rastojanja.
- Čak i ako se daljinski upravljač nalazi u efektivnom rasponu od 19,7 stopa (6 m), daljinsko upravljanje može biti nemoguće ako postoje prepreke između proizvoda i daljinskog upravljača.

Predostrožnosti u vezi s baterijama

- Ako se daljinski upravljač neće koristiti duže vreme (duže od mesec dana), izvadite bateriju iz daljinskog upravljača da ne bi procurila.
- Ako baterije iscuru, obrišite sve iz odeljka za baterije i stavite nove baterije.
- Nemojte koristiti druge baterije osim onih koje su navedene.
- Nemojte zagrevati ili rastavljati baterije.
- Nikada ih ne bacajte u vatru ili vodu.
- Ne nosite i ne čuvajte baterije sa drugim metalnim predmetima. To može dovesti do kratkog spoja, curenja ili eksplozije baterija.
- Nikad ne punite bateriju osim ako nije potvrđeno da je u pitanju punjiva vrsta.

Postavljanje

Postavite svoj projektor zvuka kao što je prikazano.

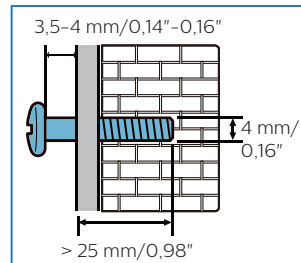


Postavljanje na zid

Beleška

- Nepravilno postavljanje na zid može dovesti do nesreće, povrede ili štete. Ako imate pitanja kontaktirajte korisničku podršku u svojoj državi.
- Pre postavljanja na zid, pobrinite se da zid može izdržati težinu projektor zvuka.
- Pre postavljanja na zid, ne morate uklanjati četiri gumene noge na dnu projektor zvuka, jer se u protivnom gumene noge ne mogu vratiti.
- U zavisnosti od vrste zida na koji postavljate projektor zvuka, pobrinite se da koristite vijke odgovarajuće dužine i promera.
- Proverite da li je USB priključak na zadnjoj strani projektor zvuka povezan s USB uređajem. Ako se ustanovi da spojeni USB uređaj ne odgovara zbog zidnog nosača, morate koristiti drugi USB uređaj odgovarajuće veličine.

Dužina/promer vijka

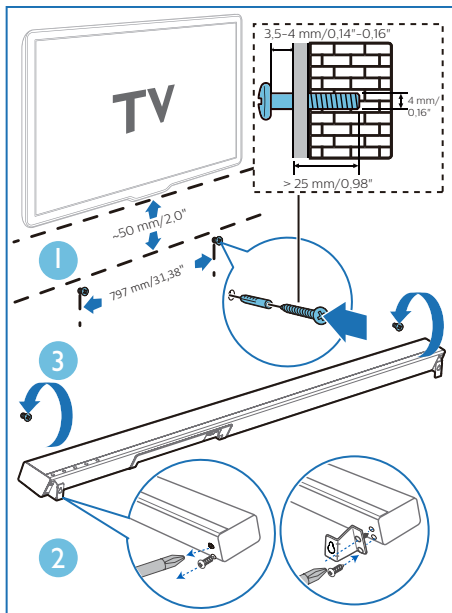


Preporučena visina postavljanja na zid

Preporučuje se da postavite televizor pre postavljanje na zid projektor zvuka. Kada postavite televizor, postavite projektor zvuka na zid udaljen 50 mm / 2,0" od televizora.

- 1 Izbušite 2 paralelne rupe (svaka prečnika \varnothing 3–8 mm u zavisnosti od vrste zida) na zidu. Udaljenost između rupa treba biti 797 mm / 31,38".
↳ Postavite tiple i vijke u rupe.
- 2 Uklonite vijke (x4) sa glavne jedinice.
↳ Okačite zidne nosače (x2) na glavnu jedinicu sa vijcima skinutim sa glavne jedinice.

3 Okačite projektor zvuka na pričvrstne vijke.



3 Povežite

Ovaj vam odeljak pomaže da povežete svoj projektor zvuka na TV i druge uređaje. Za informacije o osnovnom povezivanju projektor zvuka i dodataka, pogledajte brzi vodič.

Beleška

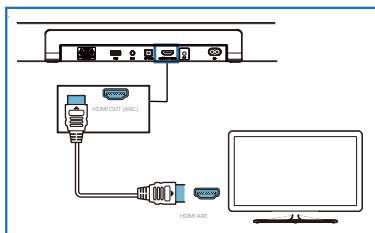
- Za identifikaciju i ocenu dodataka, pogledajte tipsku pločicu na zadnjoj ili donjoj strani proizvoda.
- Pre uspostavljanja ili izmene bilo koje konekcije, proverite jesu li svi uređaji isključeni iz utičnice.

Povezivanje na HDMI utičnicu

Nekim 4K HDR televizorima je potreban HDMI ulaz ili podešavanje slike da bi primali HDR sadržaj. Za ostala podešavanja na HDR prikazu, pogledajte upustvo za upotrebu vašeg televizora.

ARC (Povratni audio kanal)

Vaš zvučnik SoundBar podržava HDMI sa funkcijom povratnog zvuka. Ako je televizor kompatibilan sa HDMI ARC tehnologijom, možete da čujete zvuk televizora preko projektor zvuka pomoću jednog HDMI kabla.

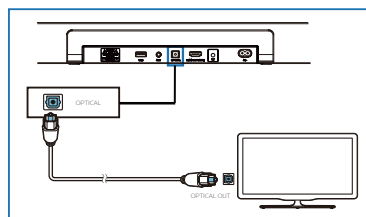


- 1 Na televizoru uključite HDMI-CEC operacije. Detalje potražite u korisničkom priručniku televizora.
 - Konektor **HDMI ARC** na televizoru možda je drugačije označen. Detalje potražite u korisničkom priručniku televizora.
- 2 Pomoću HDMI kabla velike brzine priključite **HDMI OUT (ARC)-TO TV** konektor na zvučnik SoundBar na **HDMI ARC** konektor na televizoru.

Beleška

- Vaš televizor mora podržavati HDMI-CEC i ARC funkciju. HDMI-CEC i ARC moraju biti postavljeni na Uključeno.
- Način podešavanja HDMI-CEC i ARC može se razlikovati u zavisnosti od televizora. Pojediniosti o funkciji ARC potražite u korisničkom priručniku televizora.
- Samo HDMI 1.4 kompatibilni kablovi mogu podržavati funkciju ARC.

Povezivanje na optičku utičnicu

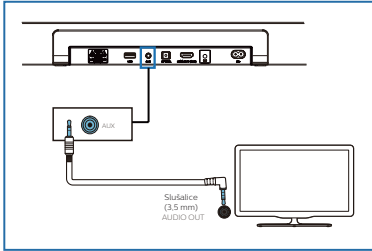


Koristeći optički kabl povežite **OPTICAL** priključak na zvučniku Soundbar sa **OPTICAL OUT** priključkom na TV-u ili drugom uređaju.

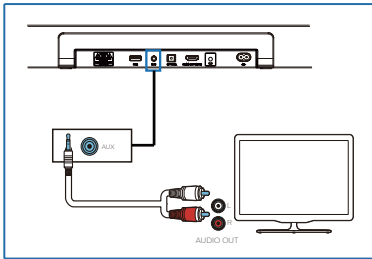
- Digitalni optički priključak je možda označen kao **SPDIF** ili **SPDIF OUT**.

Povezivanje na AUX utičnicu

- Koristite audio kabl 3,5 mm na 3,5 mm (isporučen) za spajanje utičnice za slušalice na televizoru na AUX utičnicu na uređaju.



- Koristite audio kabl RCA na 3,5 mm (nije isporučen) za spajanje utičnice audio izlaza na televizoru na AUX utičnicu na uređaju.



Povezivanje napajanja

- Pre spajanja kabla na naizmjeničnu struju, proverite jeste li spojili sve ostale priključke.
- **Rizik od oštećenja aparata!** Napon napajanja mora odgovarati naponu ispisanom na zadnjoj ili donjoj strani proizvoda.
- Spojite mrežni kabl u AC~ utičnicu jedinice, a zatim u mrežnu utičnicu.
- * Veličina strujnog kabla i vrsta utikača zavise od regiona.


Povezivanje na Wi-Fi (bežični rad)

(za iOS i Android verzije)

Povezivanjem ove jedinice i mobilnih telefona, tableta (kao što su iPad, iPhone, iPod touch, Android telefoni itd.) na istu Wi-Fi mrežu, možete koristiti aplikaciju Philips Sound koju pokreće DTS Play-Fi za kontrolu zvučnika Soundbar za slušanje audio numera.

- 1 Spojite telefon ili tablet na istu Wi-Fi mrežu na koju želite povezati zvučnik Soundbar.
- 2 Preuzmite i instalirajte aplikaciju Philips Sound koju pokreće DTS Play-Fi na telefonu ili tabletu.



- Pobrinite se da vam je ruter uključen i da radi ispravno.
- 3 Pritisnite i držite 8 sekundi tipku  (Wi-Fi) koja se nalazi sa zadnje strane da uključite Wi-Fi vezu.
 - ↳ Sve dok zvučnik ne ispusti drugi zvučni ton, a potom pustite dugme.
 - 4 Sačekajte dok Wi-Fi indikator s prednje strane prijede iz brzog svetlucanja u sporo pulsiranje. Sporo pulsiranje pokazuje da zvučnik ulazi u Wi-Fi režim podešavanja.
 - 5 Pokrenite aplikaciju Philips Sound koju pokreće DTS Play-Fi. Pratite uputstva u aplikaciji za povezivanje ovog proizvoda na vašu Wi-Fi mrežu.

Beleška

Samo za iOS verziju

Wi-Fi mrežu koju koristi iPhone treba privremeno prebaciti na AP uređaja Play-Fi i ponovo pokrenuti aplikaciju Philips Sound da biste dovršili Wi-Fi podešavanje proizvoda. Pogledajte korake ispod:

- Idite na podešavanja.
- Odaberite Wi-Fi podešavanja.



- Izaberite Play-Fi uređaj u Wi-Fi podešavanjima.
- Vratite se na aplikaciju Philips Sound da biste nastavili podešavanja.



- 6 Nakon uspešne Wi-Fi konekcije, Wi-Fi indikator na prednjem delu će prestati pulsirati i svetliće stalno. Kada postavite ovaj uređaj na svoju Wi-Fi mrežu, možete ga kontrolisati sa bilo kojeg pametnog telefona ili tableta koji je povezan na istu mrežu.
 - ↳ Kada koristite aplikaciju za reprodukciju muzike, displej će prikazivati PLAY-FI.

- 7 Nakon uspešne konekcije, možete promeniti naziv uređaja. Postoji nekoliko naziva koje možete odabrati ili napraviti svoj izborom. Željeni naziv na kraju spiska naziva. U suprotnom, naziv će biti zadati.

- 8 Nakon povezivanja, uređaj može ažurirati softver. Ažuriranje na najnoviji softver pri prvom podešavanju. Ažuriranje softvera može trajati nekoliko minuta. Nemojte isključivati zvučnik, isključite uređaj ili ostavite mrežu tokom ažuriranja.

Podešavanja za AirPlay

Koriste opciju AirPlay za podešavanje Wi-Fi konekcije za iOS uređaje (iOS7 ili noviji) i projektor zvuka.

- 1 iOS uređaj: Podešavanja > Wi-Fi > izaberi kućnu mrežu [**Play-Fi uređaj (xxxxxx)**]
- 2 Pokrenite aplikaciju Philips Sound koju pokreće DTS Play-Fi. Pratite uputstva u aplikaciji za povezivanje ovog proizvoda na vašu Wi-Fi mrežu.
 - ↳ Nakon uspešne Wi-Fi konekcije, Wi-Fi indikator na prednjem delu će prestati pulsirati i svetliće stalno. Kada postavite ovaj uređaj na svoju Wi-Fi mrežu, možete ga kontrolisati sa bilo kojeg pametnog telefona ili tableta koji je povezan na istu mrežu.
 - ↳ Kada koristite aplikaciju za reprodukciju muzike, displej će prikazivati PLAY-FI.
- 3 Nakon uspešne konekcije, možete promeniti naziv uređaja. Postoji nekoliko naziva koje možete odabrati ili napraviti svoj izborom. Željeni naziv na kraju spiska naziva. U suprotnom, naziv će biti zadati.
- 4 Nakon povezivanja, uređaj može ažurirati softver. Ažuriranje na najnoviji softver pri prvom podešavanju. Ažuriranje softvera može trajati nekoliko minuta. Nemojte isključivati zvučnik, isključite uređaj ili ostavite mrežu tokom ažuriranja.

Beleška

- Nakon povezivanja, uređaj može ažurirati softver. Ažuriranje je potrebno nakon početnog podešavanja. Bez ažuriranja nisu dostupne sve funkcije proizvoda.
- Kada je prvo podešavanje neuspešno, držite dugme Wi-Fi na projektoru zvuka 8 sekundi dok ne čujete drugi zvučni ton, a Wi-Fi indikator ne počne sporo pulsirati. Resetujte Wi-Fi mrežu, restartujte aplikaciju i pokrenite podešavanje ponovo.
- Ako želite preći sa jedne mreže na drugu, morate ponovo podesiti konekciju. Pritisnite i Wi-Fi držite tipku (🔌) (Wi-Fi) na zvučniku Soundbar 8 sekundi za resetovanje Wi-Fi veze.

Režim WPS

Ako vaš ruter ima Wi-Fi zaštićeno podešavanje (WPS), možete podesiti vezu bez unošenja lozinke.

- 1 Pritisnite i držite Wi-Fi dugme 4 sekunde. Čućete ton i Wi-Fi svetlo će početi da dvostruko svetluca.
- 2 Pritisnite WPS dugme na svom ruteru. Dugme je obično označeno WPS znakom.
- 3 Pratite uputstva u aplikaciji Philips Sound koju pokreće DTS Play-Fi za početak uparivanja.



Beleška

- WPS nije standardna funkcija na svim ruterima. Ako vaš ruter nema WPS onda koristite standardno Wi-Fi podešavanje.
- Pritisnite jednom dugme (🔌) (Wi-Fi) ako želite izaći iz režima WPS ili će režim biti automatski isključen nakon 2 minute.

4 Korišćenje projektor zvuka



Ovaj odeljak vam pomaže da projektor zvuka koristite za reprodukciju zvuka sa povezanih uređaja.

Pre nego što počnete

- Povežite potrebne priključke opisane u brzom vodiču ili korisničkom priručniku.
- Prebacite projektor zvuka na ispravan izvor za ostale uređaje.

Uključivanje i isključivanje

- Kada prvi put priključite uređaj na glavnu utičnicu, uređaj će biti u režimu STANDBY. Indikator MIROVANJA će zasvetliti belo.


Status napajanja	Radnja	Funkcija
Uključeno		<ul style="list-style-type: none"> • Prati status izvora
Polu-mirovanje	Pritisnite dugme  jednom	<ul style="list-style-type: none"> • Wi-Fi je i dalje uključen. • I dalje podržava Play-Fi i Airplay 2
Ekonomično mirovanje	Pritisnite i držite dugme  5 sekundi	<ul style="list-style-type: none"> • Wi-Fi je isključen. • Proizvod ulazi u režim manje potrošnje energije. • Restartovanje sistema će potrajati duže vreme.

Automatsko mirovanje

Jedinica se automatski prebacuje u stanje mirovanja nakon otprilike 15 minuta ako je televizor ili vanjska jedinica iskopčana ili isključena.

- Da biste potpuno isključili proizvod, izvadite utikač iz utičnice.
- isključite uređaj u potpunosti za uštedu energije ako se ne koristi.

Izaberite režim

Pritisnite uzastopno tipke  na uređaju ili na daljinskom upravljaču da izaberete **HDMI ARC, OPTICAL, AUX, USB, BT** režim.

- ↳ Odabrani režim će biti prikazan na displeju.
- ↳ Play-Fi nije opciono izvor. Play-Fi se mora kontrolisati direktno iz aplikacije.

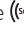
Prilagodite jačinu zvuka

Podesite jačinu zvuka zvučnika Soundbar

Pritisnite  +/- (**Jačina zvuka**) za povećavanje ili smanjivanje jačine zvuka.

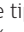
- Za isključivanje zvuka, pritisnite **Mute**.
- Za vraćanje zvuka, pritisnite ponovo **Mute** ili pritisnite **Vol+/Vol-** (**Jačina zvuka**).

Podesite jačinu zvuka sabvufera

Pritisnite  +/- (**sabvufer**) da povećate ili smanjite jačinu zvuka sabvufera

Režim virtuelni surround

Doživite zadivljujuće audio iskustvo uz režim virtuelni surround.

Pritisnite tipku  na daljinskom upravljaču za uključenje ili isključenje režima virtuelni surround.

- **SUR ON:** uključite virtuelni surround.
- **SUR OFF:** isključite virtuelni surround.

Fabričko resetovanje

Resetujte uređaj na zadata podešavanja

- Uređaj je uključen, pritisnite i držite VOL- i VOL+ na uređaju dok displej ne prikaže "RESET" za resetovanje svih sistemskih podešavanja uključujući podešavanja Wi-Fi modula.

Meni podešavanja

Jedinica omogućava da konfigurirate napredna podešavanja kako bi vam pružila još bolje iskustvo.

1 Pritisnite dugme  (MENU) na daljinskom upravljaču da otvorite meni.

2 Odaberite sadržaj koristeći ▼/▲ (dole/gore) na daljinskom upravljaču.

Displej 	Opis
EQ	Izaberite efekt ekvilajzera (EQ)
BASS	Prilagodite jačinu basa
TREBLE	Prilagodite jačinu trebla
AV SYNC	Postavite audio kašnjenje
DIM	Prilagodite osvetljenje displeja
DISPLAY	Automatski isključite displej
BT PAIRING	Aktivirajte Bluetooth uparivanje

3 Promenite početne vrednosti za svako podešavanje uz kursoru ◀▶ (levo/desno).

4 Pritisnite ▶|| (unos) za potvrdu izbora.

- Za povratak na prethodni ekran / napuštanje podešavanja, pritisnite ◀ (nazad).
- Ako u roku od 5 sekundi ne pritisnete ni jedno dugme, sistem će automatski izaći iz menija.

EQ

Odaberite unapred definisane režime zvuka koji će odgovarati vašem snimku i muzici: MOVIE, MUSIC, VOICE, SPORT, CUSTOM.

- **MOVIE:** Stvorite surround slušalačko iskustvo. Idealno za gledanje filmova.
- **MUSIC:** Stvorite dvokanalni ili višekanalni stereo zvuk. Idealan za slušanje muzike.
- **VOICE:** Stvorite zvučni efekt kojim je ljudski glas čistiji i jasniji za slušanje.
- **SPORT:** Stvorite atmosferu kao da gledate sportsku igru na stadionu.
- **CUSTOM:** Prilagodite zvuk svojim željama. Podešava se putem aplikacije Fine Tune.
 - ↳ Zadana vrednost ekvilajzera je MOVIE.

BASS/TREBLE

Prilagodite nivo basa/trebla.

- ↳ BAS -5 ~ BAS +5
- ↳ TRE -5 ~ TRE +5
- ↳ Zadana vrednost basa/trebla je 0.

AV SYNC

Postavite audio kašnjenje.

- Obrada video snimka je ponekad duža od potrebnog vremena za obradu audio signala. Ovo se zove "kašnjenje". Funkcija audio kašnjenja je osmišljena da popravi ovo kašnjenje.
- Postavite audio kašnjenje, samo za trenutni režim reprodukcije. (Kao što je predviđeno u režimu audio kašnjenja HDMI ARC, režim vrijedi samo za HDMI ARC).
 - ↳ AV00 ~ AV200
 - ↳ Zadana vrednost audio kašnjenja je 00.

DIM

- ↳ DIM 03, DIM 02, DIM 01.
- ↳ Zadana vrednost zatamnjenja je DIM 03.

DISPLAY

Postavljeno automatsko isključivanje displeja (osim Wi-Fi LED indikatora) nakon 3 sekunde neaktivnosti kada nema akcije korisnika.

- ↳ ON: Postavljeno za uključen displej
- ↳ OFF: Postavljeno za isključen displej
- ↳ Zadana vrednost podešavanja displeja je ON.

BT PAIRING



Pokrenite Bluetooth uparivanje u BT režimu.

Rad putem Blututa




Putem bluetooth-a povežite zvučnik Soundbar sa svojim bluetooth uređajem (kao što su iPad, iPhone, iPod touch, Android telefon ili laptop), a zatim možete slušati audio datoteke snimljene na uređaju putem zvučnika Soundbar.

Potrebno vam je

- Bluetooth uređaj koji podržava Bluetooth profile A2DP, AVRCP i Bluetooth verziju 4.2 + EDR.
- Maksimalni radni raspon između zvučnika Soundbar i Bluetooth uređaja je otprilike 4 metra (13 stopa).

- 1 Pritiskajte uzastopno tipku  na uređaju ili na daljinskom upravljaču da prebacite zvučnik Soundbar u Bluetooth režim rada.
 - ↳ **NO BT** je prikazano na displeju.
- 2 Pritisnite i držite dugme  na uređaju ili daljinskom upravljaču 5 sekundi da aktivirate Bluetooth uparivanje.
 - ↳ **BT PAIRING** je prikazano na displeju.


- 3 Na Bluetooth uređaju, prebacite na Bluetooth, tražite i izaberite "Play-Fi Device (xxxxx)" da započnete konekciju (pogledajte korisnički priručnik Bluetooth uređaja kako da omogućite Bluetooth).
 - ↳ Ako je povezivanje uspešno, biće prikazano **CONNECTED** na displeju

- 4 Izaberite i puštajte audio datoteke ili muziku sa svog Bluetooth uređaja.
 - Tokom reprodukcije, ako imate poziv, muzika se pauzira. Reprodukcija se nastavlja kada se poziv završi.
 - Ako vaš Bluetooth uređaj podržava profil AVRCP, na daljinskom možete pritisnuti  /  za preskakanje pesme, ili pritisnuti  za pauziranje/nastavak reprodukcije.

- 5 Za napuštanje režima Bluetooth, odaberite drugi izvor.
 - Kada se vratite u Bluetooth režim, projektor zvuka će pokušati da se ponovo poveže na zadnji povezani uređaj.




Beleška

- Kompatibilnost sa svim Bluetooth uređajima nije zagarantovana.
- Puštanje muzike može biti prekinuto preprekama između uređaja i projektor zvuka, poput zida, metalnog kućišta koje pokriva uređaj ili drugih uređaja u blizini koji rade istom frekvencijom.
- Ako želite povezati zvučnik Soundbar s drugim Bluetooth uređajem, pritisnite i držite  na daljinskom upravljaču kako biste isključili trenutno spojeni Bluetooth uređaj

Rad putem AUX / OPTICAL / HDMI

Proverite da li je proizvod spojen na televizor ili audio uređaj.

- 1 Pritiskajte uzastopno tipke  na uređaju ili na daljinskom upravljaču da biste izabrali **AUX**, **OPTICAL**, **HDMI ARC** režim.

- 2 Upravljajte svojim audio uređajem direktno za funkcije reprodukcije.
- 3 Pritisnite tipke **VOL +/-** da prilagodite jačinu zvuka na željeni nivo.

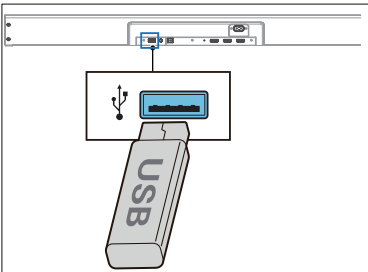
Savet

- Dok ste u režimu OPTICAL / HDMI ARC, ako iz jedinice nema zvuka i indikator statusa svetluca, možda ćete morati da aktivirate **PCM** ili **Dolby Digital** signal na izvornom uređaju (npr. TV, DVD ili Blu-ray uređaj).
- Glavni uređaj možda ne može dekodirati sve digitalne audio formate sa ulaznog izvora. U tom slučaju, uređaj neće imati zvuk. Ovo NIJE kvar. Pobrinite se da su audio podešavanja ulaznog izvora (npr. TV, igraće konzole, DVD plejer, itd.) podešeni na PCM ili Dolby Digital (pogledajte korisnički priručnik ulaznog uređaja za podatke o audio podešavanjima) uz HDMI ARC optički ulaz.
- Kada pristupite audio formatu DOLBY DIGITAL, displej zvučnika Soundbar prikazuje DOLBY AUDIO.

Rad putem USB-a

Uživajte u zvuku na USB uređaju za pohranu, kao što je MP3 uređaj i USB fleš memorija, itd.

- 1 Umetnite USB uređaj.



- 2 Pritiskajte uzastopno tipke **⏮** na uređaju ili na daljinskom upravljaču da izaberete **USB** režim.
- 3 Tokom reprodukcije:

Dugme	Radnja
▶	Započni, pauziraj ili nastavi reprodukciju.
◀/▶	Idite na prethodnu ili sledeću numeru.

Saveti

- Uređaj može podržati USB uređaje do 32 GB memorije.
- Ovaj uređaj može reprodukovati MP3.
- Podržava USB priključak: 5 V === 500 mA.

Slušajte Spotify

Koristiti svoj telefon, tablet ili računar kao daljinski upravljač za Spotify. Idite na spotify.com/connect da naučite kako.

Ažurirajte firmver

Za najbolje funkcije i podršku, ažurirajte svoj uređaj na najnoviju verziju firmvera.

Opcija 1:

Ažurirajte firmver putem aplikacije Philips Sound (Podešavanja > PS Fine Tune)

Firmver za MCU i DSP se mogu ažurirati na najnoviju verziju putem aplikacije Philips Sound koju pokreće DTS Play-Fi. Idite na podešavanja i odaberite opciju PS Fine Tune za proveru. Ako je ažuriranje objavljeno, moći ćete kliknuti na ikonicu ažuriranja za automatski nastavak. Kada je uređaj povezan na Wi-Fi, može primiti ažuriranja firmvera. Uvek ažurirajte na najnoviju verziju firmvera za poboljšani rad ovog proizvoda.

Opcija 2:

Ažurirajte firmver putem USB-a.

- 1** Proverite da ima najnovija verzija firmvera na www.philips.com/support. Potražite svoj model i kliknite na "Softver i drajveri".
- 2** Preuzmite firmver na USB memoriju.
- 3** Pratite uputstva za ažuriranje firmvera.

5 Specifikacije proizvoda



Beleška

- Specifikacije i dizajn su podložni promenama bez obaveštenja.

Blutut / Bežično

- Bluetoot profili: A2DP, AVRCP
- Bluetoot verzija: 4.2 + EDR
- Opseg frekvencije/Izlazna snaga: 2402-2480 MHz/≤ 5 dBm

Podržane mreže

- WiFi IEEE 802.11a/b/g/n/ac bežično
Frekvencijski opseg (Wi-Fi) / Radio
Maksimalna prenesena snaga
2,4 G Wi-Fi: 2412 MHz ~ 2484 MHz /
≤ 17 dBm
5 G Wi-Fi: 5150 MHz ~ 5825 MHz /
≤ 16 dBm

Glavna jedinica

- Napajanje: 100-240 V~, 50/60 Hz
- Izlazna snaga: 120 W
- Potrošnja energije: AC 100- 240 V~
50/60 HZ, 84 W
- Potrošnja u režimu čekanja: < 0,5 W
- USB: 5 V == 500 mA
- Odziv frekvencije: 80 Hz - 20 KHz
- Audio ulazna osetljivost (AUX): 500 mV
- Impedansa zvučnika: 8 Ω x 6
- Dimenzija (Š x V x D): 857 x 67 x 115 mm
- Težina: 3,43 kg
- Radna temperatura: 0 °C - 45 °C
- Ugrađeni zvučnici: 2 x (60 x 130 mm)
8 Ω + 4 x 2", 8 Ω

Daljinski upravljač

- Udaljenost/Ugao: 6 m/30°
- Tip baterije: CR2025

Podržani audio formati

- **HDMI ARC**
Dolby Digital, Dolby Digital plus, LPCM
2ch
- **OPTICAL**
Dolby Digital, Dolby Digital plus, LPCM
2ch
- **BLUETOOTH**
SBC
- **USB**
MP3, WAV, FLAC

6 Rešavanje problema



Upozorenje

- Rizik od strujnog udara. Nikada ne uklanjajte kućište uređaja.

Kako biste zadržali garanciju važećom, nikada ne popravljajte uređaj sami. Ako naidete na problem pri korišćenju uređaja, proverite sledeće pre nego što ga odnesete u servis. Ako i dalje imate problem, dobijte podršku na www.philips.com/support.

Glavna jedinica

- Isključite glavno napajanje na nekoliko minuta, pa povežite ponovo.

Ne uključuje se

- Proverite da li je mrežni kabl pravilno spojen.
- Proverite da li ima struje u utičnici.
- Pritisnite dugme za pripravnost na daljinskom upravljaču ili projektoru zvuka za uključenje.

Zvuk

Iz zvučnika projektor zvuka se ne čuje zvuk.

- Povežite audio kabl sa svog projektor zvuka na svoj televizor ili druge uređaje. Međutim, ne trebate zasebnu audio vezu kada:
 - su projektor zvuka i televizor povezani HDMI ARC vezom ili
 - je uređaj povezan na priključak HDMI IN na zvučnik Soundbar.
- Odaberite ispravan audio ulaz na daljinskom upravljaču.
- Proverite da li je isključen zvuk.
- Vratite ovaj proizvod na fabrička podešavanja (pogledajte 'Primena fabričkih podešavanja').

- Pojačavanje zvuka. Pojačajte zvuk na daljinskom upravljaču ili projektoru zvuka.
- Kada koristite bilo koji od digitalnog ulaza, ako nema zvuka:
 - Pokušajte postaviti TV izlaz na PCM ili
 - Spojite se direktno na Blu-ray / drugi izvor, neki televizori ne prolaze kroz digitalni audio.
- Vaš TV može biti postavljen na varijabilni audio izlaz. Potvrdite da je postavka za audio izlaz postavljena na FIXED ili STANDARD, a ne VARIABLE. Pogledajte detaljnije informacije u korisničkom priručniku televizora.
- Ako koristite Bluetooth, proverite da je zvuk na vašem izvornom uređaju pojačan i da uređaj nije isključen.
- Kad se reprodukcija zamrzne i nema zvuka u Wi-Fi režimu, proverite je li vaša kućna mreža normalna.

Izobličen zvuk ili eho.

- Ako pustite audio sa televizora putem ovog proizvoda, osigurajte da je zvuk na televizoru isključen.

Audio i video nisu sinhronizovani.

- Pritisnite u meniju AV SYNC da biste sinhronizovali audio sa videom.

Bluetooth

Uređaj se ne može povezati na projektor zvuka.

- Uređaj ne podržava kompatibilne profile neophodne za projektor zvuka.
- Niste omogućili funkciju Bluetooth-a na uređaju. Pogledajte u korisničkom priručniku uređaja kako da omogućite funkciju.
- Uređaj nije pravilno povezan. Povežite uređaj pravilno.
- Projektor zvuka SoundBar je već povezan na drugi Bluetooth uređaj. Isključite povezani uređaj i pokušajte ponovo.

Loš je kvalitet zvuka sa povezanog Bluetooth uređaja.

- Bluetooth prijem je loš. Premestite uređaj bliže projektoru zvuka ili uklonite prepreke između uređaja i projektor zvuka.

Na svom Bluetooth uređaju ne mogu pronaći Bluetooth naziv ove jedinice.

- Proverite da li je na vašem Bluetooth uređaju aktivirana funkcija Bluetooth.
- Ponovo uparite jedinicu s vašim Bluetooth uređajem.

Wi-Fi

Wi-Fi konekcija se ne može uspostaviti.

- Proverite dostupnost WLAN mreže na ruteru.
- Postavite Wi-Fi ruter bliže uređaju.
- Pobrinite se da je lozinka ispravna.
- Proverite WLAN funkciju ili restartujte modem i Wi-Fi ruter.

Play-Fi

Ne mogu pronaći Play-Fi podržane uređaje iz aplikacije.

- Pobrinite se da je uređaj povezan na Wi-Fi.

Play-Fi muzika se ne reprodukuje.

- Određena mrežna usluga ili sadržaji dostupni putem uređaja možda neće biti dostupni u slučaju da davatelj usluga ukine svoju uslugu.
- Kad prvo podešavanje ne uspe, zatvorite aplikaciju Philips Sound koju pokreće DTS Play-Fi. Restartujte aplikaciju.
- Kad je zvučnik postavljen kao Stereo Pairs ili Surround Sound, zvučnik treba odspojiti u aplikaciji prije posebne upotrebe.

Daljinski upravljač ne radi

- Pre nego što pritisnete bilo koje dugme za kontrolu reprodukcije, prvo izaberite ispravan izvor.
- Smanjite udaljenost između daljinskog upravljača i jedinice.
- Umetnite bateriju sa polaritetima (+/-) poravnanim kako je navedeno.
- Zamenite bateriju.
- Okrenite daljinski upravljač direktno prema senzoru na prednjoj strani uređaja.

Ovo je funkcija isključenja napajanja u trajanju od 15 minuta, jedan od ERPII standardnih zahteva kod uštede energije

- Kada je nivo vanjskog ulaznog signala jedinice prenizak, jedinica će se automatski isključiti za 15 minuta. Povećajte nivo jačine zvuka vanjskog uređaja.

Zaštitni znak



Za DTS patente, pogledajte <http://patents.dts.com>. Izrađeno po licenci DTS, Ins. (za kompanije sa sedištem u SAD / Japan / Tajvan) ili pod licencom DTS Licensing Limited (za sve ostale kompanije). DTS, Play-Fi i DTS Play-Fi logotip su registrovani zaštitni znaci ili zaštitni znaci kompanije DTS, Inc. u Sjedinjenim Državama i drugim zemljama. © 2020 DTS, Inc. SVA PRAVA ZADRŽANA.



Logotip Wi-Fi CERTIFIED™ je registrirani zaštitni znak kompanije Wi-Fi Alliance®.



Google, Google Play i Chromecast dodatak su zaštitni znakovi kompanije Google LLC. Google Asistent nije dostupan na određenim jezicima i zemljama.



Za upravljanje ovim AirPlay 2 zvučnikom, potreban vam je sistem iOS 11.4 ili novija verzija. Upotreba značke Works with Apple znači da je dodatak dizajniran za specifičan rad sa tehnologijom identifikovanom u znački i da je certificiran zaštitnim znakovima kompanije Apple Inc., registrovanih u SAD-u i drugim zemljama.

Apple® i AirPlay® su zaštitni znakovi kompanije Apple Inc., registrovanih u SAD-u i drugim zemljama.



Softver Spotify je predmet licence trećih strana koju možete naći ovde: www.spotify.com/connect/third-party-licenses



Nazivi HDMI, HDMI multimedijско interfejsa visoke definicije i HDMI logotip su zaštitni znaci ili registrovani zaštitni znakovi kompanije HDMI Licensing Administrator, Inc.



Dolby, Dolby Audio i simbol dvostrukog D zaštitni su znakovi kompanije Dolby Laboratories. Proizvedeno pod licencom Dolby Laboratories. Poverljiv neobjavljen sadržaj. Autorska prava © 2012-2020 Dolby Laboratories. Sva prava zadržana



Bluetooth® reč i logotipi su registrovane robne marke u vlasništvu kompanije Bluetooth SIG, Inc. i svaka upotreba tih oznaka od strane MMD Hong Kong Holding Limited je pod licencom. Drugi zaštitni znakovi i trgovačka imena pripadaju njihovim vlasnicima.



Specifikacije su podložne promeni bez obaveštenja. Posetite www.philips.com/support za najnovija ažuriranja i dokumentaciju.

Philips i Philips Shield Emblem su registrovani zaštitni znaci kompanije Koninklijke Philips N.V. i koriste se pod licencom.

Ovaj proizvod je izrađen i prodaje se pod odgovornošću kompanije MMD Hong Kong Holding Limited ili jedne od njenih filijala, i kompanija MMD Hong Kong Holding Limited je garant u vezi ovog proizvoda.



Ovaj dokument je originalno proizveden i objavljen od strane proizvođača, brenda Philips, i preuzet je sa njihove zvanične stranice. S obzirom na ovu činjenicu, Tehnoteka ističe da ne preuzima odgovornost za tačnost, celovitost ili pouzdanost informacija, podataka, mišljenja, saveta ili izjava sadržanih u ovom dokumentu.

Napominjemo da Tehnoteka nema ovlašćenje da izvrši bilo kakve izmene ili dopune na ovom dokumentu, stoga nismo odgovorni za eventualne greške, propuste ili netačnosti koje se mogu naći unutar njega. Tehnoteka ne odgovara za štetu nanесenu korisnicima pri upotrebi netačnih podataka. Ukoliko imate dodatna pitanja o proizvodu, ljubazno vas molimo da kontaktirate direktno proizvođača kako biste dobili sve detaljne informacije.

Za najnovije informacije o ceni, dostupnim akcijama i tehničkim karakteristikama proizvoda koji se pominje u ovom dokumentu, molimo posetite našu stranicu klikom na sledeći link:

<https://tehnoteka.rs/p/philips-soundbar-zvucnik-tab820510-akcija-cena/>