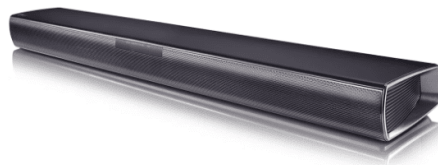


Uputstvo za upotrebu

LG soundbar zvučnik SJ2

Lenovo



Tehnoteka je online destinacija za upoređivanje cena i karakteristika bele tehnike, potrošačke elektronike i IT uređaja kod trgovinskih lanaca i internet prodavnica u Srbiji. Naša stranica vam omogućava da istražite najnovije informacije, detaljne karakteristike i konkurentne cene proizvoda.

Posetite nas i uživajte u ekskluzivnom iskustvu pametne kupovine klikom na link:

<https://tehnoteka.rs/p/lg-soundbar-zvucnik-sj2-akcija-cena/>

PRIRUČNIK ZA KORISNIKE

Bežični Sound Bar zvučnik

Pre nego što pustite uređaj u rad, dobro pročitajte ovo uputstvo i sačuvajte ga za ubuduće.

MODEL

SJ2 (SJ2, SPJ2BM-W)

Bezbednosne informacije



OPREZ: DA BISTE IZBEGLI STRUJNI UDAR, NEMOJTE SKIDATI POKLOPAC NITI UKLANJATI DELOVE IZ PLEJERA, VEĆ SERVISIRANJE PREPUSTITE KVALIFIKOVANOM TEHNIČKOM OSOBLJU.



Ovaj znak munje u jednakostraničnom trouglu upozorava korisnike na neizolovanu struju prisutnu u kućištu uređaja koja može izazvati strujni udar.



Znak uzvika unutar jednakostraničnog trougla namenjen je da korisnika upozori na prisustvo važnih uputstava za rad i održavanje (servisiranje) u dokumentaciji koja se isporučuje sa proizvodom.

UPOZORENJE: NEMOJTE DA IZLAŽETE OVAJ PROIZVOD KIŠI NITI VLAZI KAKO BISTE IZBEGLI OPASNOST OD POŽARA ILI STRUJNOG UDARA.

OPREZ: Aparat ne treba da se izlaže vodi (kapanju ili prskanju), a ne treba ni da se na njega postavljaju predmeti sa vodom, kao što su vaze.

UPOZORENJE: Nemojte da instalirate ovaj uređaj na mestu sa ograničenim prostorom, kao što je policica za knjige ili slično mesto.

PAŽNJA: Nemojte da koristite proizvode s visokim naponom oko ovog proizvoda. (npr. električnu peckalicu). Ovaj proizvod može da ne radi pravilno zbog električnog udara.

PAŽNJA: Izvori otvorenog plamena, kao što je upaljena sveća, se ne smeju stavljati na uređaj.

OPREZ: Nemojte da blokirate otvore za ventilaciju. Instalirajte u skladu sa uputstvima proizvođača. Prorezi i otvori na kućištu služe za ventilaciju, obezbeđivanje pouzdanog funkcionisanja uređaja i zaštitu od pregrevanja. Otvore nikada ne bi trebalo blokirati postavljanjem proizvoda na krevet, kauč, tepih ili drugu sličnu površinu. Ovaj proizvod ne bi trebalo instalirati na mesto sa ograničenim prostorom, kao što je policica za knjige ili ormar sa policama, osim u slučaju kada je obezbeđena odgovarajuća ventilacija ili su ispoštovana uputstva proizvođača.

OPREZ po pitanju kabla za napajanje

Utikač za napajanje je uređaj za diskonektovanje. U hitnim slučajevima utikač za napajanje mora ostati pristupačan.

Proverite stranicu sa specifikacijama ovog korisničkog priručnika kako biste bili sigurni u vezi sa trenutnim zahtevima.

Ne opterećujte zidne utičnice. Preopterećene zidne utičnice, labave ili oštećene zidne utičnice, produžni kablovi, sprženi kablovi za napajanje ili oštećena ili popucala instalacija žica su opasni. Bilo koje ovakvo stanje može izazvati strujni udar ili požar. Periodično ispitajte kabl Vašeg uređaja, i ako njegov izgled ukazuje na oštećenje ili pogoršanje stanja, otkačite ga, prekinite sa upotrebom uređaja i zamenite kabl određenim rezervnim delom u ovlašćenom centru za servisiranje. Zaštitite kabl za napajanje od fizičke ili mehaničke zloupotrebe, poput uvrtanja, motanja, zatvaranja u vrata ili gaženja. Obratite posebnu pažnju na utikače, zidne utičnice i na tačku u kojoj kabl izlazi iz uređaja.

NAPOMENA: Za bezbednosne oznake, uključujući i identifikaciju uređaja i vrednosti napajanja, pogledajte glavnu etiketu na donjoj strani ili drugoj površini uređaja.

Ovaj uređaj je opremljen prenosivom baterijom ili akumulatorom.

Bezbedno uklanjanje baterija ili kompleta baterija

iz opreme: Pratite korake montaže obrnutim redosledom da biste uklonili stare baterije ili komplete baterija. Obavezno stavite stare baterije ili komplete baterija u odgovarajući kontejner na mestu predviđenom za sakupljanje otpada kako biste spriječili zagađivanje životne sredine i moguću opasnost po zdravlje ljudi i/ili životinja. Baterije ili komplete baterija nemojte odlagati zajedno sa ostalim otpadom. Preporučuje se korišćenje lokalnih, besplatnih baterija ili kompleta baterija iz sistema naknade (možda nisu dostupne u vašem regionu). Baterije ili kompleti baterija ne smeju se izlagati prekomernoj toploti kao što je sunčeva svetlost, vatra itd.

Simboli

~	Odnosi se na naizmeničnu struju (AC).
≡	Odnosi se na jednosmerno struju (DC).
⊞	Odnosi se na opremo klase II.
⏻	Odnosi se na pripravnost.
	Odnosi se na uključeno napajanje.
⚡	Odnosi se na opasan napon.

Sadržaj

1 Prvi koraci

- 2 Bezbednosne informacije
- 6 Jedinstvene mogućnosti
- 6 Uvod
- 6 – Simboli korišćeni u ovom uputstvu
- 7 Daljinski upravljač
- 8 Prednja strana
- 8 Zadnja strana
- 9 O LED uslovima
- 11 Instaliranje zvučnog bara

2 Povezivanje

- 12 Bežična veza zvučnika za niske tonove
- 13 Kako pričvrstiti feritno jezgro
- 13 – Kabl za napajanje sa Affix Feritnim jezgrom i kablovi za zvučnike
- 14 Povezivanje na TV aparat
- 14 – Koristeći OPTIČKI kabl
- 14 Priključivanje opcionalne opreme
- 14 – OPT.IN priključak
- 15 – Konekcija PORTABLE IN
- 15 – Povezivanje USB-a
- 15 – Kompatibilni USB uređaji
- 16 – Zahtevi za USB uređaj
- 16 – Datoteka za reprodukciju

3 Rad

- 18 Osnovne operacije
- 18 – Rad sa USB
- 18 Ostale operacije
- 18 – DRC (Kontrola dinamičkog opsega)
- 18 – Privremeno isključivanje zvuka
- 18 – Upotreba vašeg daljinskog upravljača za televizor
- 19 – Automatsko zatamnjenje ekrana
- 19 – AUTOMATSKO GAŠENJE
- 19 – AUTO NAPAJANJE Uključivanje/Isključivanje
- 20 – Promena auto funkcije
- 21 Korišćenje BLUETOOTH® tehnologije
- 21 – Slušanje muzike koja je uskladištena na BLUETOOTH uređajima
- 22 – BLUETOOTH priključak (BT priključak)
- 23 Podešavanje zvuka
- 23 – Podešavanje zvučnih efekata
- 23 – Prilagodite podešavanja nivoa vufera

4 Rešavanje problema

- 24 Rešavanje problema
- 24 – Opšte
- 25 – NAPOMENE za korišćenje bežične veze

5 Dodatak

- 26 Zaštitni žigovi i licence
- 27 Specifikacije
- 28 Održavanje
- 28 – Rukovanje uređajem

1

2

3

4

5

Jedinstvene mogućnosti

Automatsko isključivanje

Ovaj uređaj se automatski isključuje radi uštede energije.

Portable In

Slušajte muziku sa svog prenosnog uređaja (MP3 plejer, Noutbuk računar, Pametni telefon i sl.)

BLUETOOTH®

Slušanje muzike sa Vašeg **Bluetooth** uređaja.

USB reprodukcija

Slušanje muzike sa Vašeg USB uređaja.

Uvod

Simboli korišćeni u ovom uputstvu

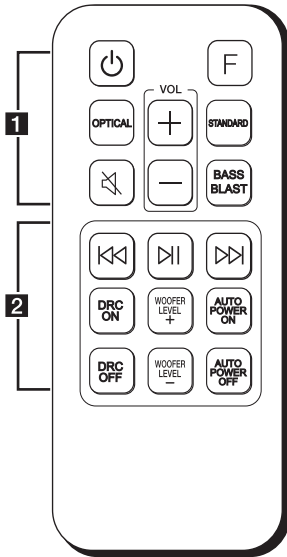
Napomena

Ukazuje na posebne napomene i mogućnosti u radu.

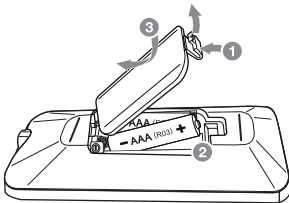
Oprez

Ukazuje na mere opreza za sprečavanje moguće štete nastale zloupotrebom.

Daljinski upravljač



Zamena baterija



Uklonite poklopac baterije sa zadnje strane daljinskog upravljača i umetnite bateriju pazeći da polovi \oplus i \ominus budu ispravno okrenuti.

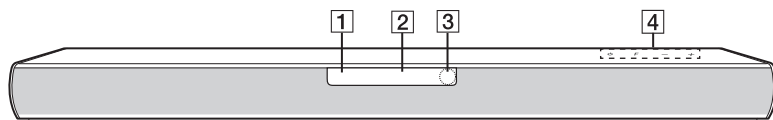
- **1**
- ⏻ (Stanje pripravnosti) : Uključuje/isključuje jedinicu.
 - F (Funkcija) : Odabira funkciju.
 - OPTICAL** : Odabira optičku funkciju.
 - 🔇 (Bez zvuka) : Isključuje zvuk.
 - STANDARD** : Izbor standardizovanog zvuka.
 - BASS BLAST** : Pojačava bas i daje moćan zvuk.
 - VOL** (Jačina zvuka) \oplus/\ominus : Podešava jačinu zvučnika.

- **2**
- ⏮ / ⏭ (Preskoči/Traži) :
 - Brza pretraga unazad ili unapred.
 - Traži sekciju unutar datoteke.
 - ⏸ (Puštanje/Pauziranje) :
 - Započinje reprodukciju.
 - Pauzira reprodukciju.
 - DRC ON/OFF** :
 - Uključuje ili isključuje DRC funkciju. (Strana 18)
 - Upravlja ovim uređajem koristeći daljinski upravljač. (Strana 18)
 - WOOFER LEVEL \oplus/\ominus** : Podešavanje jačine zvuka na bas zvučniku.

AUTO POWER ON/OFF :

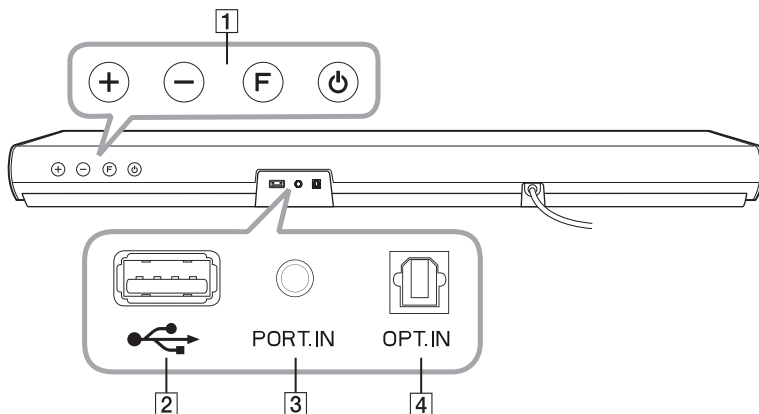
- Uključuje ili isključuje funkciju AUTOMATSKOG NAPAJANJA. (Strana 19)
- Uključenje ili isključenje funkcije **Bluetooth** priključka. (Strana 22)

Prednja strana









- 1 LED za stanje mirovanja (crveni)
- 2 LED funkcije (beli)
- 3 Senzor za daljinsku detekciju
- 4 Tasteri se nalaze na zadnjoj strani.

Zadnja strana




- 1 **+ / -** (Jačina zvuka) : Podešava jačinu zvuka sa zvučnika.
- F** (Funkcija) : Odabira funkciju.
- ⏻** (Stanje pripravnosti)
- 2 **USB** : Povežite na USB uređaj.
- 3 **PORT.IN** (Prenosni): Povežite na prenosni uređaj.
- 4 **OPT. IN** (Optički): Povežite na optički uređaj.

O LED uslovima

LED	Uslov	Opis
OPTICAL BLUETOOTH PORTABLE USB 	OPTICAL LED indikator svetli.	Funkcija OPTICAL je izabrana.
OPTICAL BLUETOOTH PORTABLE USB 	USB LED indikator je uključen.	USB funkcija je izabrana.
OPTICAL BLUETOOTH PORTABLE USB 	USB LED indikator treperi.	Reprodukcija preko USB uređaja je pauzirana.
OPTICAL BLUETOOTH PORTABLE USB 	Bluetooth LED indikator svetli.	Uređaj je uparen sa Bluetooth uređajem.
OPTICAL BLUETOOTH PORTABLE USB 	Bluetooth LED indikator treperi.	Čekanje na Bluetooth vezu.
OPTICAL BLUETOOTH PORTABLE USB 	Uključuje se PORTABLE LED.	Funkcija PORTABLE je izabrana.

! Napomena

- Kada pritisnete neko dugme, LED indikator za stanje mirovanja (crveni) na glavnoj jedinici treperi.
- Kada pritisnete dugme  (Bez zvuka), LED indikator za stanje mirovanja (crveni) polako treperi.
- Kada ova jedinica dostigne minimalnu jačinu zvuka, (crveni) LED indikator stanja mirovanja uključuje se na 2 sekunde i sporo će treperiti.
- Kada podesite jačinu zvuka ovog uređaja na maksimum, LED indikator za stanje mirovanja (crveni) će se uključiti na 2 sekunde.
- Kada konstantno pritisnete taster za podešavanje zvuka (+/–), standby LED indikator (crveni) brzo treperi.

Korisne funkcije za upotrebu ovog uređaja.

Funkcija	Opis	Za stanje	Uradite sledeće
Daljinski upravljač televizora uključen/isključen (Strana 18)	Omogućava da kontrolirate jačinu zvuka uređaja pomoću daljinskog upravljača televizora, čak i kad je reč o proizvodu drugih kompanija. Početnom postavkom ova funkcija je uključena.	UKLJUČENO	Pritisnite i zadržite 2 sekunde dugme DRC ON na daljinskom upravljaču. LED (crveni) lampica za stanje pripravnosti zatreperiće jednom.
		ISKLJUČENO	Pritisnite i zadržite 2 sekunde dugme DRC OFF na daljinskom upravljaču. LED (crveni) lampica za stanje pripravnosti zatreperiće jednom.
BT zaključavanje uključen/isključen (Strana 22)	Omogućava da Bluetooth uređaj povežete samo sa funkcijama Bluetooth . Početnom postavkom ova funkcija je isključena.	UKLJUČENO	Pritisnite i zadržite 2 sekunde dugme AUTO POWER ON na daljinskom upravljaču u okviru funkcije Bluetooth . LED (crveni) lampica za stanje pripravnosti zatreperiće jednom.
		ISKLJUČENO	Pritisnite i zadržite 2 sekunde dugme AUTO POWER OFF na daljinskom upravljaču u okviru funkcije Bluetooth . LED (crveni) lampica za stanje pripravnosti zatreperiće jednom.
Automatsko napajanje uključen/isključen (Strana 19)	Omogućava da se uređaj automatski uključi ili isključi ulaznim signalima: Optical ili Bluetooth . Početnom postavkom ova funkcija je uključena.	UKLJUČENO	Pritisnite dugme AUTO POWER ON na daljinskom upravljaču. LED (crveni) lampica za stanje pripravnosti zatreperiće jednom.
		ISKLJUČENO	Pritisnite dugme AUTO POWER OFF na daljinskom upravljaču. LED (crveni) lampica za stanje pripravnosti zatreperiće jednom.

Instaliranje zvučnog bara

Možete da slušate zvukove, tako što ćete glavni uređaj da povežete sa drugim uređajima: TV, Blu-ray disk plejer, DVD plejer itd.

Postavite glavni uređaj ispred TV-a i povežite ga za uređaj koji želite. (Pogledajte stranicu 12 - 15)

Bežični niskotonac možete postaviti bilo gde u svojoj sobi. Ali bolje je postaviti niskotonac blizu glavne jedinice. Blago okrenite prema sredini prostorije kako biste smanjili refleksije od zidova.



! Oprez

- Za najbolji učinak bežične veze kao što je **Bluetooth** ili bežični zvučnik za niske tonove, ne postavljajte uređaj na metalni nameštaj pošto se bežična veza uspostavlja preko dela koji se nalazi na donjem delu uređaja.
- Pazite da ne ogrebete površinu aparata/sub-woofer zvučnika kad ih montirate ili pomerate.

! Napomena

Radi lakšeg korišćenja dugmadi, preporučuje se da ostavite dovoljno prostora između digitalnog zvučnog projektora i televizora prilikom instalacije soundbar zvučnika.

Bežična veza zvučnika za niske tonove

LED indikator bežičnog subwoofer-a

LED boja	Status
Zeleno (svetli)	Povezivanje je u toku.
Zeleno	Povezivanje je završeno.
Crvena	Bežični zvučnik za niske tonove je u pripremnom režimu ili povezivanje nije uspelo.
Isključeno (indikator ugašen)	Kabl za napajanje bežičnog subwoofer-a je isključen.

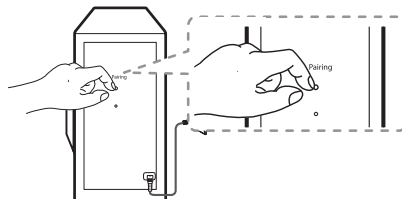
Prvo podešavanje bežičnog subwoofer-a

1. Spojite kabl za napajanje soundbar zvučnika i bežični niskotonac na utičnicu.
2. Uključite soundbar zvučnik. Soundbar zvučnik i bežični niskotonac će se **automatski** povezati.

Ručno uparivanje bežičnog subwoofer-a

Ako povezivanje nije završeno, proverite crveni LED indikator na bežičnom subwoofer zvučniku iz kog se neće čuti zvuk. Da biste rešili ovaj problem, pratite sledeće korake.

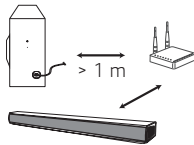
1. Pritisnite taster **Pairing** na zadnjem delu bežičnog subwoofer zvučnika.



- Zeleni LED indikator na zadnjem delu bežičnog subwoofer zvučnika brzo treperi. (Ako zelena LED lampica ne treperi, pritisnite i zadržite taster **Pairing**.)
2. Uključite glavni uređaj.
 3. Uparivanje je završeno.
 - Uključuje se zeleno LED svetlo na zadnjoj strani bežičnog subwoofera.

! Napomena

- Potrebno je nekoliko sekundi (može potrajati i duže) da se uređaj i zvučnik za niske tonove povežu i proizvedu zvuk.
- Što je bliža glavna jedinica i niskotonac, to je bolji kvalitet zvuka. Preporučljivo je da ugradite glavnu jedinicu i niskotonac što je bliže moguće i izbegnete slučajeve navedene u nastavku.
 - Između primarne jedinice i bežičnog niskotonca postoji prepreka.
 - Postoji uređaj koji koristi istu frekvenciju kao i ova vrsta bežičnog povezivanja kao što je medicinska oprema, mikrotalasna ili bežični LAN uređaj.
 - Držite sound bar i bežični niskotonac na udaljenosti većoj od 1 m od uređaja (npr. bežični rutera, mikrotalasne pećnice itd.) da biste sprečili smetnje na bežičnoj vezi.



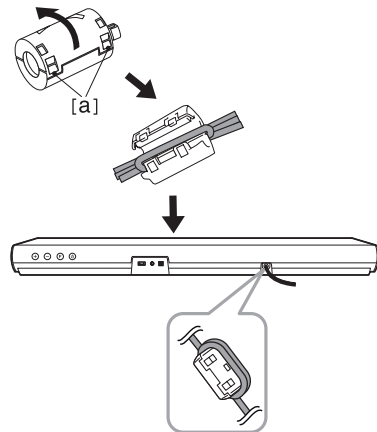
Kako pričvrstiti feritno jezgro

Zavisno o zakonskoj regulativi, Feritno jezgro se neće moći koristiti u svakoj državi.

Kabl za napajanje sa Affix Feritnim jezgrom i kablovi za zvučnike

Morate da pričvrstite feritno jezgro da biste smanjili ili ukonili električnu interferenciju.

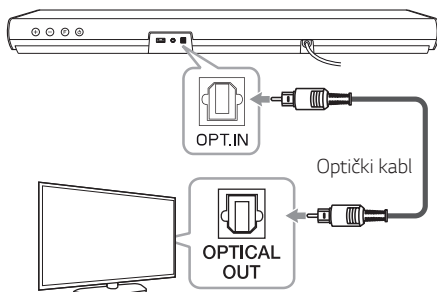
1. Povucite čep [a] feritnog jezgra da biste ga otvorili.
2. Namotajte kabl za struju oko feritnog filtera dva puta.
3. Zatvorite feritno jezgro tako da se čuje klik.



Povezivanje na TV aparat

Koristeći OPTIČKI kabl

1. Povežite utikač OPT. IN na poleđini uređaja s utikačem OPTICAL OUT na TV-u koristeći OPTICAL kabl.



2. Izaberite ulazni izvor ponovljenim pritiskom na taster **OPTICAL** na daljinskom upravljaču ili **F**.
Možete da vidite kako se uključuje OPTICAL LED lampica. Zatim biva izabrana optička funkcija.

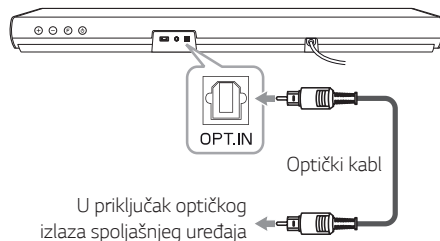
! Napomena

- Pre spajanja optičkog kabl, obavezno uklonite poklopac zaštitnog čepa ako vaš kabl ima poklopac.
- Možete da uživate u zvuku sa televizora preko zvučnika ovog uređaja. Ali kod nekih modela televizora, moraćete da odaberete spoljne zvučnike televizora u meniju. (Za više detalja, pogledajte uputstvo za upotrebu televizora.)
- Postavi izlaz za zvuk TV-a za slušanje zvuka kroz ovaj uređaj:
Meni TV podešavanje → [Zvuk] → [Izlaz za zvuk TV-a] → [Eksterni zvučnik (Optički)]
- Detalji menija TV podešavanje mogu varirati u zavisnosti od proizvođača ili modela vašeg TV-a.

Priključivanje opcionalne opreme

OPT. IN priključak

Povežite optički izlazni utikač spoljnih uređaja s utikačem OPT. IN.

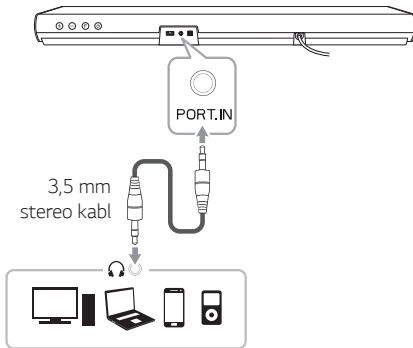


1. Povežite utikač OPT. IN na poleđini uređaja s utikačem OPTICAL OUT svog spoljnog uređaja.
2. Izaberite ulazni izvor ponovljenim pritiskom na taster **OPTICAL** na daljinskom upravljaču ili **F**.
Možete da vidite kako se uključuje OPTICAL LED lampica. Zatim biva izabrana optička funkcija.
3. Slušajte zvuk.

! Napomena

Pre spajanja optičkog kabl, obavezno uklonite poklopac zaštitnog čepa ako vaš kabl ima poklopac.

Konekcija PORTABLE IN



Slušanje muzike sa portabl plejera

Ovaj uređaj se može koristiti za reprodukciju muzike sa raznih vrsta portabl plejera ili drugih uređaja.

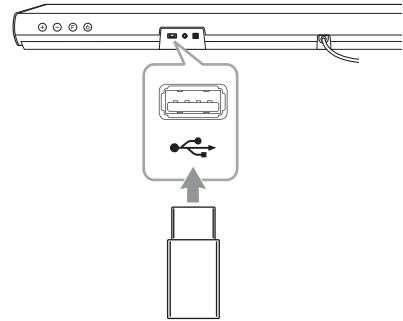
1. Povežite prenosni plejer s konektorom PORT. IN uređaja koristeći stereo kabl od 3,5 mm.
2. Izaberite ulazni izvor na PORTABLE ponovljenim pritiskom na **F**.

Možete da vidite kako se uključuje PORTABLE LED lampica. Zatim biva izabrana funkcija PRENOSIVO.

3. Uključite prenosni plejer i pokrenite reprodukciju.

Povezivanje USB-a

Ubacite USB uređaj u ulaz za USB koji se nalazi na pozadini glavnog uređaja.



Za više informacija o reprodukciji datoteka sa USB-a, pogledajte o tome na strani 18.

Uklanjanje USB uređaja sa jedinice.

1. Odaberite drugu funkciju/režim.
2. Uklonite USB uređaj sa jedinice.

Kompatibilni USB uređaji

- MP3 plejer: MP3 plejeri sa fleš memorijom.
- USB fleš memorija: Uređaji koji podržavaju USB 1.1.
- USB funkcija ove jedinice ne podržava neke USB uređaje.

Zahtevi za USB uređaj

- Nisu podržani uređaji koji zahtevaju instalaciju dodatnih programa prilikom priključivanja na računar.
- Nemojte da isključujete USB uređaj dok se koristi.
- Pretraživanje USB uređaja velikog kapaciteta može da potraje duže od nekoliko minuta.
- Napravite rezervne kopije svih podataka kako biste sprečili njihov gubitak.
- Uređaj neće biti prepoznat ako sadrži više od 999 datoteka.
- USB priključak na plejeru se ne može povezati sa računarom. Ovaj plejer nije moguće koristiti kao uređaj za skladištenje.
- Sistem datoteka exFAT nije podržan na ovom uređaju. (Dostupni su FAT16/FAT32 sistemi.)
- U zavisnosti od uređaja, možda neće biti u mogućnosti da prepozna sledeće.
 - Eksterni čvrsti disk
 - Čitače kartica
 - Zaključane uređaje
 - USB uređaje poput čvrstog diska
 - USB utičnicu
 - Korišćenje USB produžnog kabla
 - iPhone/iPod/iPad
 - Android uređaj

Datoteka za reprodukciju

Frekvencija uzorkovanja

MP3 : u rasponu od 32 do 48 kHz

WMA : u rasponu od 32 do 48 kHz

Brzina protoka

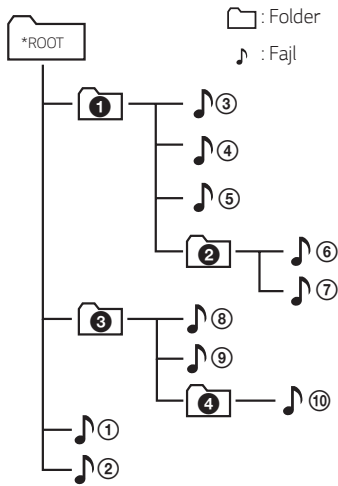
MP3 : u rasponu od 80 do 320 kbps

WMA : u rasponu od 56 do 128 kbps

- Maksimalan broj datoteka: Ispod 999
- Maksimalan broj direktorijuma: manje od 99
- Zaštićeni fajl od strane DRM(Menadžmenta za digitalna prava) se ne može pustiti na glavnoj jedinici.
- Ne mogu se reprodukovati video datoteke sa USB-a.
- U zavisnosti od karakteristika USB uređaja, reprodukovanje možda neće dobro raditi.

! Napomena

- Folderi i fajlovi na USB uređaju se prepoznaju kako je opisano dole.



- Fajl će biti pušten sa fajla 1 na fajlu 10, jedan po jedan
- Fajlovi će se puštati po snimljenom redosledu i mogu se razlikovati u zavisnosti od okolnosti snimanja.
- Ne možete videti folder ili fajl u ovom uređaju.

Osnovne operacije

Rad sa USB

1. Priključite USB jedinicu na USB port.
2. Izaberite ulazni izvor na USB ponovljenim pritiskom na F.
Možete da vidite kako se uključuje USB LED lampica.
Zatim biva izabrana funkcija USB.

Za	Uradite sledeće
Reprodukciju	Pritisnite ▶▶ na daljinskom upravljaču.
Pauziranje	Tokom reprodukcije pritisnite ▶▶ na daljinskom upravljaču.
Prelazak na sledeću ili prethodnu datoteku.	Tokom reprodukcije, pritisnite ▶▶▶ na daljinskom upravljaču za prelazak na sledeću datoteku. Za manje od 2 sekunde od početka reprodukcije, pritisnite ◀◀◀ na daljinskom upravljaču za prelazak na prethodnu datoteku. Za manje od 3 sekunde od početka reprodukcije, pritisnite ◀◀◀ na daljinskom upravljaču za prelazak na početak datoteke.
Traži sekciju unutar datoteke	Pritisnite i držite ◀◀◀ / ▶▶▶ na daljinskom upravljaču tokom reprodukcovanja i pustite ga na mestu od kog želite da slušate.
Nastavak reprodukcije	Ovaj uređaj pamti trenutnu pesmu koja je reprodukovana pre izmene funkcije ili gašenja uređaja.

! Napomena

- Nastavak radnje će se možda nastaviti kada izvučete kabal za napajanje iz struje ili izvučete USB memoriju iz uređaja.
- Ako USB funkcija ne radi, proverite da li je izabrana USB funkcija.
- Kada pauzirate reprodukciju sa USB uređaja, USB LED indikator na glavnoj jedinici će treperiti.

Ostale operacije

DRC (Kontrola dinamičkog opsega)

Učinite zvuk jasnim kada je jačina smanjena i sprečite iznenadno pojačavanje zvuka (samo Dolby Digital). Ova funkcija se uključuje i isključuje kada pritisnete **DRC ON/OFF**.

Privremeno isključivanje zvuka

Pritisnite **🔇** (Bez zvuka) da biste utišali svoj uređaj. Da ga ugasite, pritisnite ponovo **🔇** (Bez zvuka) na daljinskom upravljaču ili promenite nivo jačine zvuka.

Upotreba vašeg daljinskog upravljača za televizor

Možete da kontrolišete neke funkcije ovog aparata daljinskim upravljačem vašeg televizora čak i ako je od druge kompanije.

Funkcije koje mogu da se kontrolišu su pojačavanje i smanjivanje zvuka i isključivanje zvuka.

Pritisnite i držite oko 2 sekunde **DRC ON** na daljinskom upravljaču. LED indikator za stanje pripravnosti će zatreptati jedanput. Nakon toga su ove funkcije omogućene.

Da biste isključili ovu funkciju, pritisnite i držite oko 2 sekunde **DRC OFF**. LED indikator za stanje pripravnosti će zatreptati jedanput. I onda su ove funkcije onemogućene.

! Napomena

- Podržani TV brendovi

LG	Panasonic	Philips	Samsung
Sharp	Sony	Toshiba	Vizio

- Pazite da je izlaz zvuka vašeg televizora podešen na [spoljašnji zvučnik].
- Zavisno od daljinskom upravljaču, ova funkcija možda neće raditi pravilno.
- Ova funkcija nije dostupna na magičnom daljinskom upravljaču za LG TV.

Automatsko zatamnjivanje ekrana

LED funkcija biće automatski zatamnjena ako ne pritisnete nijedan taster 15 sekundi.

Kada pritisnete bilo koji taster, LED funkcija biće osvetljena.

AUTOMATSKO GAŠENJE

Uređaj će se sam isključiti radi uštede energije ako glavni uređaj nije povezan sa spoljnim uređajem i ne koristi se 15 minuta.

Ovaj uređaj se takođe gasi nakon šest sati ako je glavni uređaj povezan na drugi uređaj upotrebom analognog ulaza (npr. Portable itd.)

Kako isključiti bežičnu mrežnu vezu na bežičnom aparatu

Postavite funkciju AUTO UKLJUČIVANJE/ ISKLJUČIVANJE na isključeno da biste isključili aparat.

AUTO NAPAJANJE Uključivanje/ Isključivanje

Ovaj uređaj automatski uključuje neki ulazni izvor. Optički ili **Bluetooth**.

Kada uključite svoj TV ili eksterni uređaj povezan na ovaj uređaj, uređaj će prepoznati ulazni signal i odabrati odgovarajuću funkciju. Tada možete da čujete zvuk iz svog uređaja.

Kada pokušate da povežete **Bluetooth** uređaj, ova jedinica će se uključiti i povezati sa vašim **Bluetooth** uređajem.

Ova funkcija se uključuje ili isključuje pritiskom na **AUTO POWER ON/OFF**.

! Napomena

- Nakon što se uređaj uključi pomoću funkcije AUTO POWER, automatski će se isključiti ako nema signala izvesno vreme iz eksternog uređaja.
- Ako ste direktno isključili uređaj, on ne može da se uključi automatski po funkciji AUTO POWER. Međutim, uređaj može da se uključi po funkciji AUTO POWER kada optički signal dođe posle 5 sekundi bez signala.
- Zavisno od spojenog uređaja, ova funkcija možda neće raditi.
- Ako isključite **Bluetooth** vezu na ovom uređaju, neki **Bluetooth** uređaji će stalno pokušavati da se spoje sa uređajem. Preporučljivo je da isključite vezu pre gašenja uređaja.
- Kada prvi put uključite ovaj aparat, funkcija automatskog uključivanja je uključena na statusu.
- Da biste koristili ovu funkciju, glavna jedinica mora biti registrovana na listi uparenih uređaja na **Bluetooth** uređaju.
- Funkciju AUTO POWER možete da podesite samo kada je ovaj uređaj uključen.

Promena auto funkcije

Ovaj uređaj prepoznaje ulazne signale kao što su Optički, **Bluetooth** i prenosni, i onda automatski menja odgovarajuću funkciju.

Kada se pojavi optički signal

Kada uključite eksterni uređaj povezan za ovaj uređaj preko optičkog kabla, uređaj će promeniti funkciju na optički. Tada možete da čujete zvuk iz svog uređaja.

Kada pokušate da povežete Bluetooth uređaj

Kada pokušate da povežete **Bluetooth** uređaj za ovaj uređaj, funkcija **Bluetooth** će biti odabrana. Pustite muziku na **Bluetooth** uređaju.

Kada je povezan 3,5 mm stereo kabl

Kada prenosni uređaj povežete pomoću 3,5-milimetarskog stereo kabla, funkcija uređaja se menja u Prenosivo. Možete da čujete zvuk sa vašeg uređaja.

! Napomena

- Da bi se promenilo na funkciju optički, potrebno je da 5 sekundi nema signala.
- Ako je nameštena funkcija **Bluetooth** povezivanja, **Bluetooth** povezivanje biće jedino moguće na funkciji **Bluetooth**. (Strana 22)

Korišćenje BLUETOOTH® tehnologije

O BLUETOOTH-u

Bluetooth je bežična komunikaciona tehnologija za veze kratkog dometa.

Zvuk se može prekinuti kada postoji mešanje od strane drugih elektronskih talasa koji rade na istoj frekvenciji, ili ako povezujete **Bluetooth** uređaje u drugim sobama u blizini.

Povezivanje pojedinačnih uređaja sa **Bluetooth** bežičnom tehnologijom je besplatno. Mobilni telefon sa **Bluetooth** bežičnom tehnologijom može se koristiti sa Cascade ako je veza uspostavljena sa **Bluetooth** bežičnom tehnologijom.

- Dostupni uređaji: Smart telefon, MP3, prenosivi računar, itd..
- Verzija: 4.0
- Kodek: SBC

Bluetooth profili

Da biste koristili **Bluetooth** bežičnu tehnologiju, uređaji moraju biti u mogućnosti da tumače određene profile. Ovaj aparat je kompatibilan sa sledećim profilom.

A2DP (Advanced Audio Distribution Profile - profil za naprednu distribuciju zvuka)

Slušanje muzike koja je uskladištena na BLUETOOTH uređajima

Uparivanje vaše jedinice i Bluetooth uređaja

Pre nego što pokrenete povezivanje, proverite da li je uključena **Bluetooth** funkcija na vašem pametnom uređaju. Pogledajte korisnički vodič vašeg **Bluetooth** uređaja. Kada se operacija uparivanja obavi, nju nije potrebno ponovo obavljati.

1. Izaberite ulazni izvor na **Bluetooth** ponovljenim pritiskom na **F**.
 - **Bluetooth** LED svetlo će treperiti.
2. Radite sa **Bluetooth** uređajem i obavite operaciju uparivanja. Prilikom traženja ovog uređaja pomoću **Bluetooth** uređaja, može se javiti lista pronađenih uređaja na ekranu **Bluetooth** uređaja što zavisi od tipa **Bluetooth** uređaja. Vaša jedinica se javlja pod imenom „LG SJ2 (XX)“.

! Napomena

- XX znači zadnja dva broja **Bluetooth** adrese. Na primer, ako vaš uređaj ima **Bluetooth** adresu npr. 9C:02:98:4A:F7:08, videćete „LG SJ2 (08)“ na **Bluetooth** uređaju.
 - U zavisnosti od tipa **Bluetooth** uređaja, neki uređaji imaju drugačiji način uparivanja. Unesite PIN kôd (0000) po potrebi.
3. Kada je jedinica uspešno konektovana preko vašeg **Bluetooth** uređaja, LED sijalica **Bluetooth** će se upaliti.
 4. Slušanje muzike.
Da biste slušali muziku koja se nalazi na vašem **Bluetooth** uređaju, pogledajte korisničko uputstvo vašeg **Bluetooth** uređaja.

! Napomena

- Kada koristite **Bluetooth** tehnologiju, morate da uspostavite vezu između ovog uređaja i **Bluetooth** uređaja što je bliže moguće i da održavate udaljenost. Možda neće raditi na odgovarajući način u sledećim slučajevima:
 - Postoji prepreka između ovog uređaja i **Bluetooth** uređaja.
 - Postoji uređaj koji koristi istu frekvenciju sa **Bluetooth** tehnologijom kao što je medicinska oprema, mikrotalasna ili bežični LAN uređaj.
- Ako **Bluetooth** konekcija ne radi kako treba, ponovo pokušajte sa uparivanjem.
- Može doći do prekida zvuka kada vezu ometaju drugi elektronski talasi.
- Uparivanje je ograničeno na samo jedan **Bluetooth** uređaj po jednoj jedinici, a višestruko uparivanje nije podržano.
- U zavisnosti od tipa uređaja, možda nećete biti u mogućnosti da koristite **Bluetooth** funkciju.
- Možete da uživate u **Bluetooth** funkciji kada koristite pametni telefon, MP3, Noutbuk računar i sl.
- Što je veća udaljenost između ovog uređaja i **Bluetooth** uređaja, lošiji je kvalitet zvuka.
- **Bluetooth** veza će se isključiti kada je ovaj uređaj isključen ili kada je **Bluetooth** uređaj predaleko od uređaja.
- Kada je **Bluetooth** veza prekinuta, ponovo spojite **Bluetooth** uređaj na ovaj uređaj.

! Napomena

- Kada uređaj nije povezan sa **Bluetooth** uređajem, **Bluetooth** LED indikator će treperiti.
- Kada povežete **Bluetooth** uređaj (iOS uređaj itd) sa ovom jedinicom ili radite s uređajem, nivo jačine zvuka može da se međusobno sinhronizuje.
- Bluetooth uređaj možete da kontrolirate pomoću tastera **◀◀ / ▶▶** (Preskoči) i **⏸** (Reprodukuj/pauziraj) na daljinskom upravljaču.
- Ako pređete na drugu funkciju nakon povezivanja **Bluetooth** veze, **Bluetooth** veza će biti isključena. I vraćate se na **Bluetooth** funkciju, **Bluetooth** veza će se automatski povezati.

BLUETOOTH priključak (BT priključak)

Možete da ograničite **Bluetooth** povezivanje samo na funkciju **Bluetooth** da biste sprečili nenamerno **Bluetooth** povezivanje.

Pritisnite i držite **AUTO POWER ON** na daljinskom upravljaču oko 2 sekunde u BT (**Bluetooth**) funkciji. LED indikator za stanje pripravnosti će zatreptati jedanput. Nakon toga su ove funkcije omogućene.

Da biste isključili ovu funkciju, pritisnite i držite oko 2 sekunde **AUTO POWER OFF** na daljinskom upravljaču u funkciji **Bluetooth**. LED indikator za stanje pripravnosti će zatreptati jedanput. I onda su ove funkcije onemogućene.

! Napomena

Čak i ako podesite zaključavanje **Bluetooth** veze na Uključeno, ovaj sound bar se uključuje putem funkcije Automatsko uključivanje. Isključite funkciju Automatsko uključivanje da biste to sprečili. (Strana 19)

Podešavanje zvuka

Podešavanje zvučnih efekata

Ovaj sistem ima dva unapred podešena polja okružujućeg zvuka. Možete da izaberete željeni režim zvuka pomoću tastera za svaki od režima zvuka.

Zvučni efekat	Opis
STANDARD	Možete da uživate u optimizovanom zvuku.
BASS BLAST	Pojačava bas i daje moćan zvuk.

! Napomena

- U nekim od režima zvučnih efekata, nekim zvučnicima, nema zvuka ili tihog zvuka. Zavisno o režimu zvuka i izvoru zvuka, ne radi se o kvaru.
- Možda ćete morati da resetujete režim zvučnog efekta, posle prebacivanja ulaza, ponekad i posle promene zvučne datoteke.

Prilagodite podešavanja nivoa vufera

Možete da podesite nivo zvuka niskotonca po vašoj želji.


Pritisnite **WOOFER LEVEL** \pm na daljinskom upravljaču da biste podesili nivo zvučnika.

! Napomena

Kada jačina zvuka na niskotoncu dostigne maksimum ili minimum, LED indikator za stanje pripravnosti (crveni) na glavnoj jedinici svetleće približno 2 sekunde.

Rešavanje problema

Opšte

PROBLEM	UZROK I ISPRAVKA
Uređaj ne radi kako treba.	<ul style="list-style-type: none"> Isključite napajanje ovog uređaja i povezanog eksternog uređaja (TV, vufer, DVD plejer, pojačalo, itd.) i ponovo ih uključite. Izvadite kabl za napajanje uređaja i povezane eksterne uređaje (TV, Vufer, DVD plejer, pojačalo, itd.), pa ponovo pokušajte da ih povežete. Prethodno podešenje možda neće biti sačuvano kada se isključi napajanje.
Nema napajanja.	<ul style="list-style-type: none"> Izvađen je kabl za napajanje. Uključite napojni kabl. Proverite stanje tako što ćete raditi sa drugim elektronskim uređajima.
Nema zvuka.	<ul style="list-style-type: none"> Odabran je pogrešan ulazni izvor. Proverite ga i odaberite pravi. Funkcija za gašenje tona je aktivirana. Pritisnite  (Bez zvuka) ili podesite nivo jačine zvuka kako biste otkazali funkciju za gašenje tona. Kada koristite vezu sa eksternim uređajem (stb, Bluetooth uređaj, itd.), podesite jačinu zvuka uređaja.
Nema zvuka na zvučniku za niske tonove	<ul style="list-style-type: none"> Kabl za napajanje zvučnika za niske tonove nije povezan. Bezbedno utaknite kabl za napajanje u zidnu utičnicu. Uparivanje uređaja i zvučnika za niske tonove je prekinuto. Povežite uređaj i zvučnik za niske tonove. (Strana 12)
Daljinski upravljač ne radi ispravno.	<ul style="list-style-type: none"> Daljinski upravljač je predaleko od uređaja. Radite daljinskim upravljačem unutar rastojanja od 7 m. Postoji neka prepreka između daljinskog upravljača i uređaja. Uklonite prepreku. Baterije u daljinskom upravljaču su prazne. Zamenite stare baterije novim.
Funkcija AUTO POWER ne radi.	<ul style="list-style-type: none"> Proverite vezu eksternog uređaja kao što su TV, DVD/Blu-Ray player ili Bluetooth uređaj. Zavisno od spojenog uređaja, ova funkcija možda neće raditi.
Uređaj se ne povezuje sa Bluetooth uređajem.	<ul style="list-style-type: none"> Isključenje funkcije Bluetooth priključka. (Strana 22)

PROBLEM	UZROK I ISPRAVKA
Kada osetite da je izlazni zvuk uređaja nizak.	<p>Pregledajte detalje u nastavku i u skladu sa njima podesite jedinicu.</p> <ul style="list-style-type: none"> • Prebacite [ON] stanje funkcije DRC na [OFF] koristeći daljinski upravljač. • Kada je sound bar povezan sa TV-om, u meniju za podešavanje TV-a promenite podešavanje AUDIO DIGITAL OUT (digitalnog audio izlaza) iz [PCM] u [AUTO] ili [BITSTREAM]. • Kada je sound bar povezan sa plejerom, u meniju za podešavanje plejera promenite podešavanje AUDIO DIGITAL OUT (digitalnog audio izlaza) iz [PCM] u [PRIMARY PASS-THROUGH] ili [BITSTREAM].

NAPOMENE za korišćenje bežične veze

PROBLEM	UZROK I ISPRAVKA
Ovaj uređaj može da ima bežične smetnje.	<ul style="list-style-type: none"> • Bežična veza možda neće pravilno funkcionisati u oblasti sa slabim signalom. • Instalirajte uređaj dovoljno blizu bežičnog niskononca. • Nemojte da instalirate uređaj na metalni nameštaj radi postizanja optimalnih performansi.
Bluetooth uređaj može da otkáže ili da proizvodi glasan zvuk u sledećim slučajevima.	<ul style="list-style-type: none"> • Kada bilo koji deo tela dođe u kontakt sa primopredajnikom Bluetooth uređaja ili trake sa zvučnicima. • Kada postoji prepreka ili zid, kao i kada je uređaj instaliran na izolovanom mestu. • Kada postoji uređaj (bežični LAN, medicinska oprema ili mikrotalasni) koji koristi istu frekvenciju, što je više moguće međusobno udaljite uređaje. • Kada povezujete uređaj na Bluetooth uređaj, što je moguće više međusobno približite uređaje. • Kada se uređaj previše udalji od Bluetooth uređaja, veza se prekida, a može da dođe i do otkazivanja.

Zaštitni žigovi i licence

Sve druge robne marke su robne marke svojih vlasnika.




Proizvedeno sa licencom Dolby laboratorija. Dolby, Dolby Audio, i dupli D simboli su zaštitni znaci Dolbi laboratorija.



Bluetooth® oznaka i logotipi su registrovani žigovi u vlasništvu kompanije Bluetooth SIG, Inc. i svako korišćenje takvih oznaka od strane kompanije LG Electronics je zaštićeno licencom.

Drugi zaštitni žigovi i trgovačka imena su u vlasništvu njihovih odgovarajućih vlasnika.

Specifikacije

Opšte	
Napajanje	Pogledajte o tome na glavnoj nalepnici uređaja.
Potrošnja energije	Pogledajte o tome na glavnoj nalepnici uređaja.
	Mrežna priprema: 0,5 W (Ako su svi mrežni portovi aktivirani.)
Dimenzije (Š x V x D)	Približno 660,0 mm x 56,0 mm x 99,0 mm s podnožjem
Radna temperatura	5 °C do 35 °C
Radna vlažnost	5 % do 90 %
Napajanje magistrale strujom	5 V  500 mA
Dostupna frekvencija semplovanja digitalno audio ulaza	32 kHz, 44,1 kHz, 48 kHz, 88,2 kHz, 96 kHz
Raspoloživi Audio formati digitalnog ulaza	Dolby Audio, PCM
Ulazi	
OPT. IN (Digitalni audio ulaz)	0 dBfs, optički priključak x 1
PORT. IN (Prenosni ulaz)	0,4 Vrms (3,5 mm stereo utikač) x 1
Pojačavač (RMS izlazno napajanje)	
Ukupno	160 W RMS
Prednja strana	30 W RMS x 2 (8 Ω na 1 kHz, 10% THD)
Zvučnik za niske tonove	100 W RMS (3 Ω na 100 Hz, 10% THD)
Bežični subwoofer	
Napajanje	Pogledati glavnu oznaku na sabvuferu.
Potrošnja energije	Pogledati glavnu oznaku na sabvuferu.
Tip	Sistem zvučnika (1 way 1 speaker)
Impedansa	3 Ω
Nazivna ulazna snaga	100 W RMS
Maks. ulazna snaga	200 W RMS
Dimenzije (Š x V x D)	Približno 185,5 mm x 303,0 mm x 205,0 mm

- Dizajn i specifikacije su podložni promenama bez prethodne najave.

Održavanje

Rukovanje uređajem

Prilikom transporta uređaja

Molimo vas da sačuvate originalnu kutiju za transport i materijale za pakovanje. Ako je potrebno da transportujete jedinicu, radi maksimalne zaštite, ponovo upakujte jedinicu na način na koji je originalno upakovana u fabrici.

Spoljašnje površine održavajte čistim

- Ne koristite isparljive tečnosti poput spreja za insekte u blizini jedinice.
- Brisanje uz korišćenje jakog pritiska može da oštetiti površinu.
- Ne dozvolite da guma ili plastični proizvodi budu dugo u kontaktu sa jedinicom.

Čišćenje jedinice

Za čišćenje plejera koristite meku, suhu krpu. Ako su površine izuzetno prljave, koristite meku krpu malo ovlaženu u blagom rastvoru deterdženta. Nemojte da koristite jake rastvarače kao što su alkohol, benzin ili razređivač jer oni mogu da oštete površinu jedinice.



Ovaj dokument je originalno proizveden i objavljen od strane proizvođača, brenda Lenovo, i preuzet je sa njihove zvanične stranice. S obzirom na ovu činjenicu, Tehnoteka ističe da ne preuzima odgovornost za tačnost, celovitost ili pouzdanost informacija, podataka, mišljenja, saveta ili izjava sadržanih u ovom dokumentu.

Napominjemo da Tehnoteka nema ovlašćenje da izvrši bilo kakve izmene ili dopune na ovom dokumentu, stoga nismo odgovorni za eventualne greške, propuste ili netačnosti koje se mogu naći unutar njega. Tehnoteka ne odgovara za štetu nanесenu korisnicima pri upotrebi netačnih podataka. Ukoliko imate dodatna pitanja o proizvodu, ljubazno vas molimo da kontaktirate direktno proizvođača kako biste dobili sve detaljne informacije.

Za najnovije informacije o ceni, dostupnim akcijama i tehničkim karakteristikama proizvoda koji se pominje u ovom dokumentu, molimo posetite našu stranicu klikom na sledeći link:

<https://tehnoteka.rs/p/lg-soundbar-zvucnik-sj2-akcija-cena/>