

## Uputstvo za upotrebu (kratko)

SONY soundbar zvučnik HTS350.CEL

# SONY



Tehnoteka je online destinacija za upoređivanje cena i karakteristika bele tehnike, potrošačke elektronike i IT uređaja kod trgovinskih lanaca i internet prodavnica u Srbiji. Naša stranica vam omogućava da istražite najnovije informacije, detaljne karakteristike i konkurentne cene proizvoda.

Posetite nas i uživajte u ekskluzivnom iskustvu pametne kupovine klikom na link:

<https://tehnoteka.rs/p/sony-soundbar-zvucnik-hts350cel-akcija-cena/>

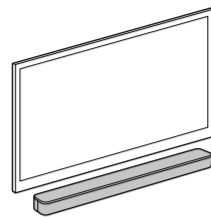
# Vodič za početak Navodila za začetek uporabe

Tanki zvučni sustav: HT-S350  
Zvočniški modul: HT-S350

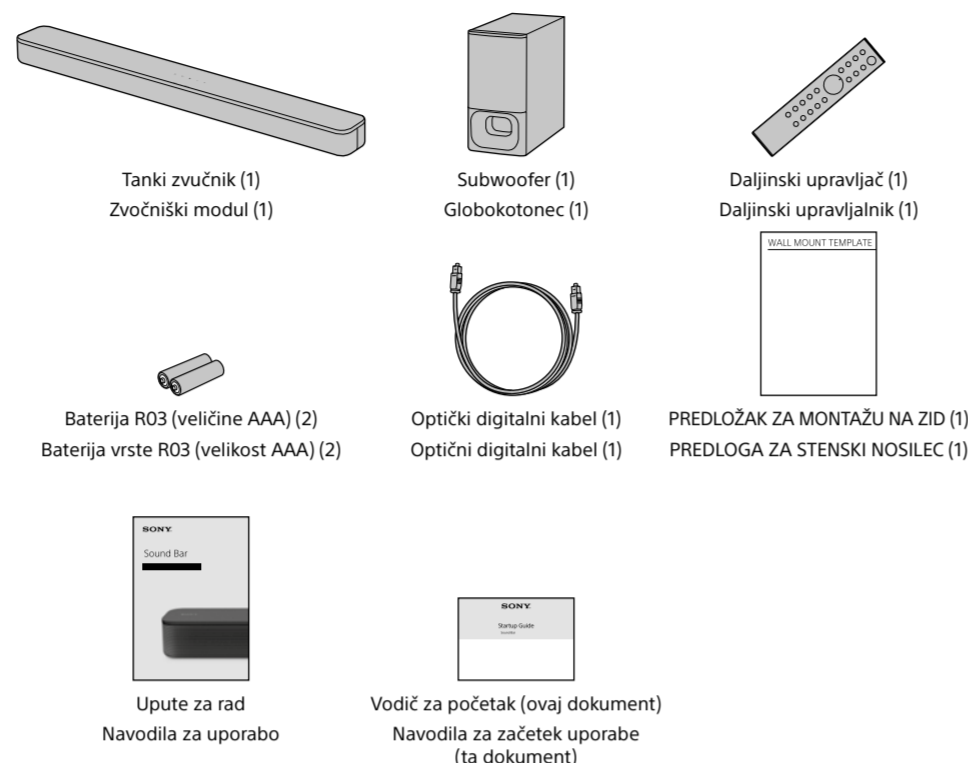
HR  
SL  
SR

Slijedeće metode potražite u Uputama za upotrebu (zaseban dokument).

- Postavljanje tankog zvučnika na zid
- Bežično povezivanje Sony televizora s BLUETOOTH funkcijom
- Za narednje metode si oglejte navodila za uporabu (ločen dokument).
- Nameštitev zvočniškega modula na steno
- Brežična priključitev televizorja Sony s funkcijo BLUETOOTH



## Sadržaj paketa Vsebina embalaže

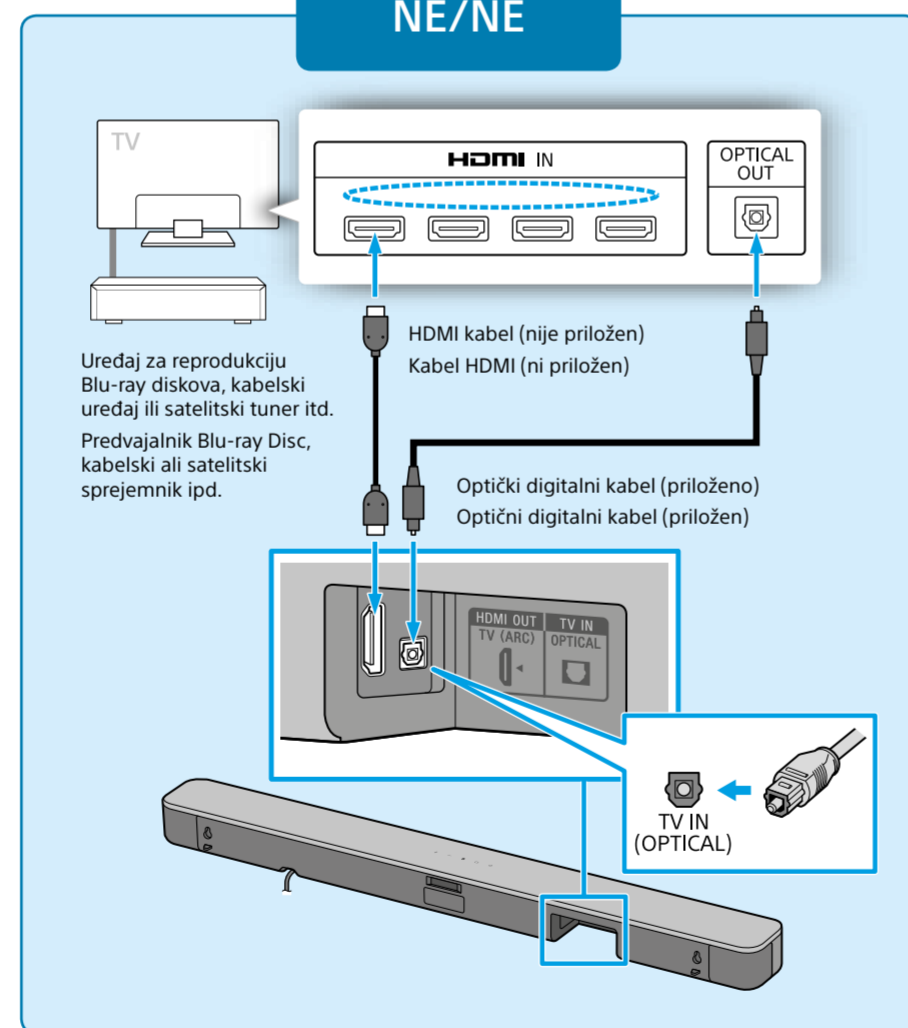
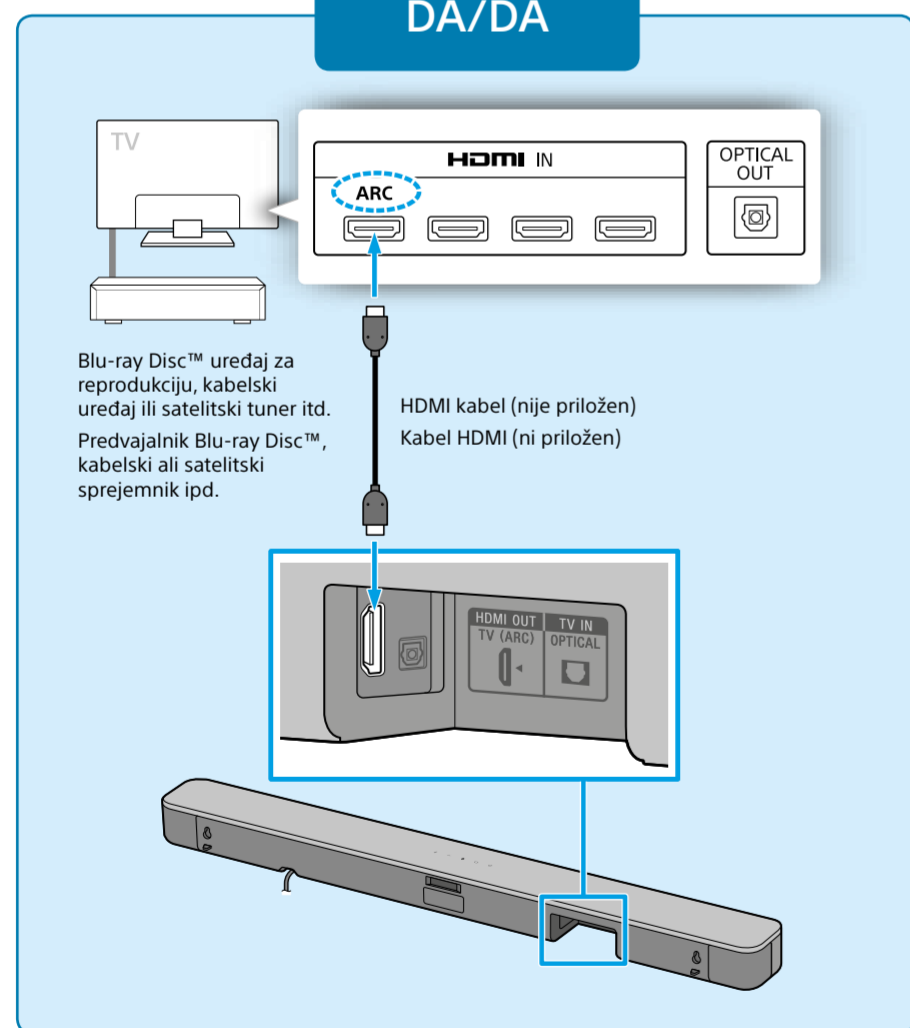


## 1 Povezivanje televizora Priključitev televizorja

Postoje li HDMI IN priključci s oznakom "ARC" na vašem televizoru?  
Ali ima televizor vtičnice HDMI IN z oznako »ARC«?

DA/DA

NE/NE



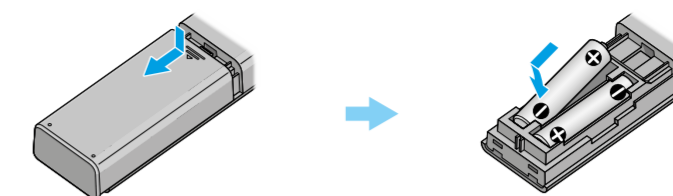
### Napomena

- Provjerite je li kabel čvrsto priključen.
- Kako biste koristili funkciju Control for HDMI, povežite tanki zvučni sustav i televizor putem HDMI kabela (nije priložen).
- Ako odaberete "DA", omogućite funkciju Control for HDMI na televizoru. U suprotnom se na televizoru neće reproducirati zvuk s tankog zvučnog sustava.
- Ako odaberete "NE", televizor i tanki zvučni sustav povežite ne samo HDMI kablom (nije priložen) nego i optičkim digitalnim kablom (priložen). U suprotnom se na televizoru neće reproducirati zvuk s tankog zvučnog sustava.
- Provjerite oblik priključnice optičkog digitalnog kabela i priključaka na televizoru i tankom zvučniku. Umetnite priključnice u priključke u pravilnim smjerovima. Ako silom umetnete priključnice u pogrešnim smjerovima, priključnice i priključci mogu se oštetiti.

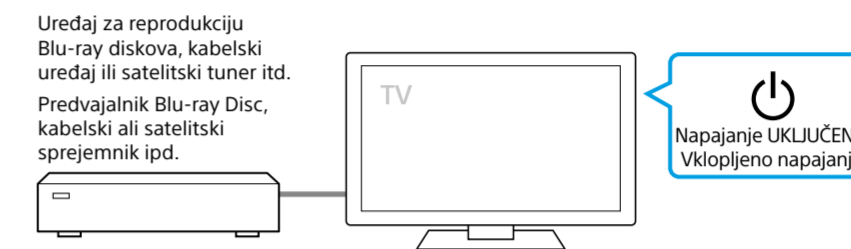
### Opomba

- Kabel mora biti trdno postavljen.
- Za uporabu funkcije Control for HDMI zvočniški modul in televizor povežite s kablom HDMI (ni priložen).
- Če izberete »YES«, omogočite funkciju Control for HDMI na televizorju. V nasprotnem primeru zvočniški modul ne bo oddajal zvoka televizorja.
- Če izberete »NO«, televizor in zvočniški modul povežite s kablom HDMI (ni priložen) in optičnim digitalnim kablom (priložen). V nasprotnem primeru zvočniški modul ne bo oddajal zvoka televizorja. Preverite oblik priključkov na optičnih digitalnih kablkih in vtičnic na televizorju in zvočniškem modulu. Priključke priključite v vtičnice v pravi smeri. Če poskusite nasilno priključiti narobe obrnjene priključke, lahko poškodujete priključke in vtičnice.

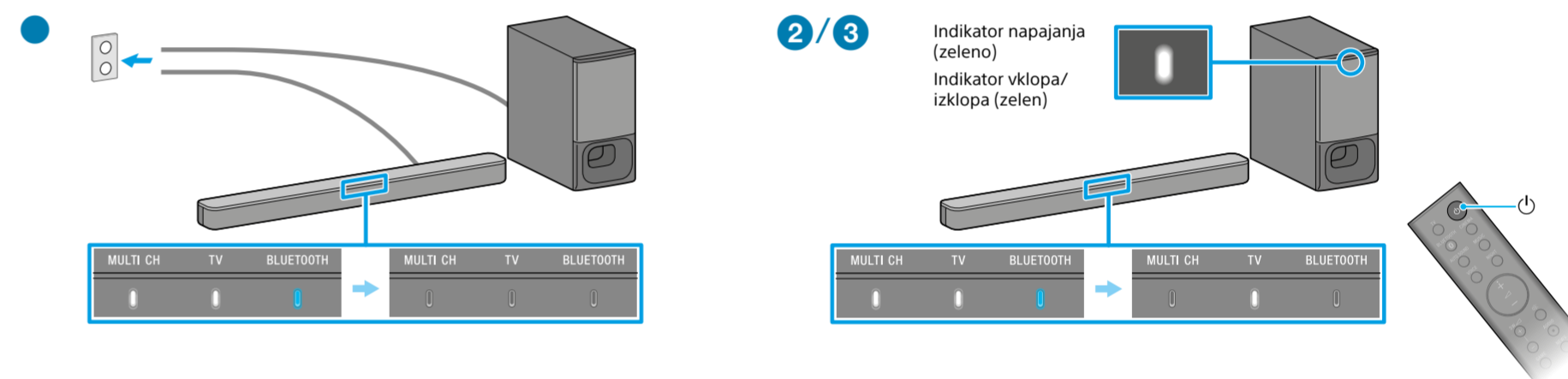
## 2 Postavljanje daljinskog upravljača Nastavitev daljinskog upravljalnika



## 3 Uključivanje televizora Vklp televizorja



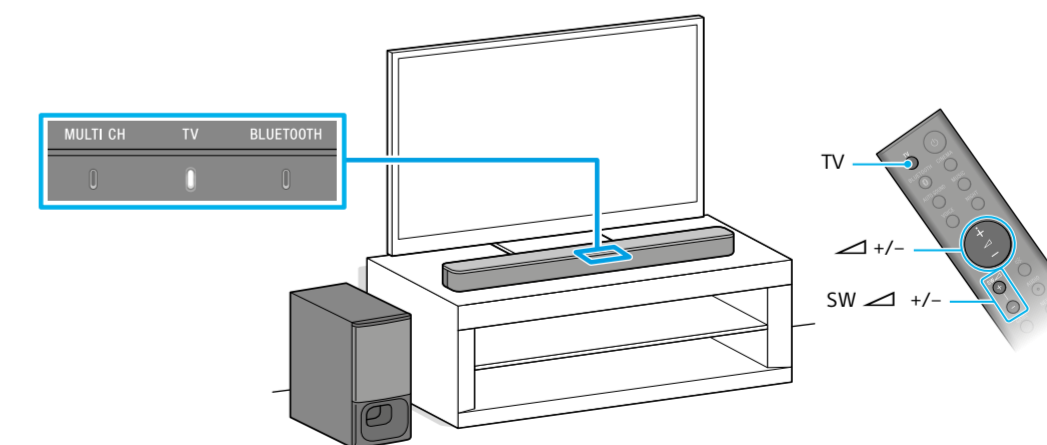
## 4 Uključivanje tankog zvučnog sustava Vklp zvočniškega modula



- 1 Priključite kabele za napajanje (mrežni vod) tankog zvučnika i subwoofera u strujnu utičnicu. Daljinski upravljač tankog zvučnog sustava ne radi dok nisu isključeni svi indikatori tankog zvučnika.
- 2 Pritisnite (napajanje) na daljinskom upravljaču tankog zvučnog sustava. Svi indikatori na tankom zvučniku svijetle određenim redoslijedom nekoliko sekundi, a zatim svijetli samo indikator televizora.
- 3 Provjerite svijetli li indikator napajanja na subwooferu u zelenoj boji. Ako indikator napajanja na subwooferu svijetli u zelenoj boji, dovršeno je povezivanje s tankim zvučnikom. Ako ne svijetli, pogledajte odjeljak "Subwoofer" ili "Rješavanje problema" u Uputama za upotrebu (zasebni dokument).
- 1 Napajalna kabela zvočniškega modula in globokotona priključite v električno vtičnico. Daljinski upravljalnik zvočniškega modula ne deluje, dokler niso vklopljeni vsi indikatorji na zvočniškem modulu.
- 2 Na daljinskem upravljalniku zvočniškega modula pritisnite gumb (vklop/izklop). Po nekajsekundnem utripanju vseh indikatorjev na zvočniškem modulu bo zasvetil le indikator za televizor.
- 3 Preverite, ali indikator za vklop/izklop na globokotoncu sveti zeleno. Če indikator za vklop/izklop na globokotoncu sveti zeleno, je povezava z zvočnim modulom vzpostavljena. Če ne, glejte razdelek »Globokotonec« v poglavju »Odpravljanje težav« v priloženih navodilih za uporabo (ločen dokument).

## 5 Slušanje zvuka Poslušanje zvoka

1/2



- 1 Provjerite svijetli li indikator TV na tankom zvučniku. Kad indikator televizora na tankom zvučniku ne svijetli, pritisnite TV na daljinskom upravljaču tankog zvučnika za odabir TV ulaza.
- 2 Podesite jačinu zvuka pritiskom na gumb +/- na daljinskom upravljaču tankog zvučnog sustava. Prilagodite jačinu zvuka subwoofera pritiskom na gumb SW +/- na daljinskom upravljaču tankog zvučnog sustava.
- 1 Prepričajte se, da na zvočniškem modulu zasveti indikator za televizor. Če na zvočniškem modulu indikator za televizor ne zasveti, na daljinskem upravljalniku zvočniškega modula pritisnite gumb TV, da izberete vhod televizorja.
- 2 Glasnost prilagodite tako, da na daljinskem upravljalniku zvočniškega modula pritisnete gumb +/- Glasnost globokotona prilagodite z gumboma SW +/- na daljinskem upravljalniku zvočniškega modula.

### Napomena

- Ovisno o redoslijedu kojim uključujete televizor i tanki zvučni sustav, tankom zvučnom sustavu možda je isključen zvuk, a indikatori MULTI CH i BLUETOOTH trepere. U tom slučaju prvo uključite televizor, a zatim tanki zvučni sustav.
- Ne odlažite magnetne kartice na tanki zvučni sustav ili blizu njega.

### Opomba

- Od vrstnega reda vklopa televizorja in zvočniškega modula je odvisno, ali bo zvočniški modul utišan in bosta indikatorja BLUETOOTH ter MULTI CH ponavljajoče utripala. V tem primeru najprej vklopite televizor in nato zvočniški modul.
- Magnetnih kartic ne puščajte na zvočniškem modulu ali blizu njega.

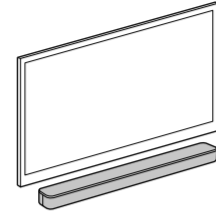
# Vodič za početak

Traka sa zvučnicima: HT-S350

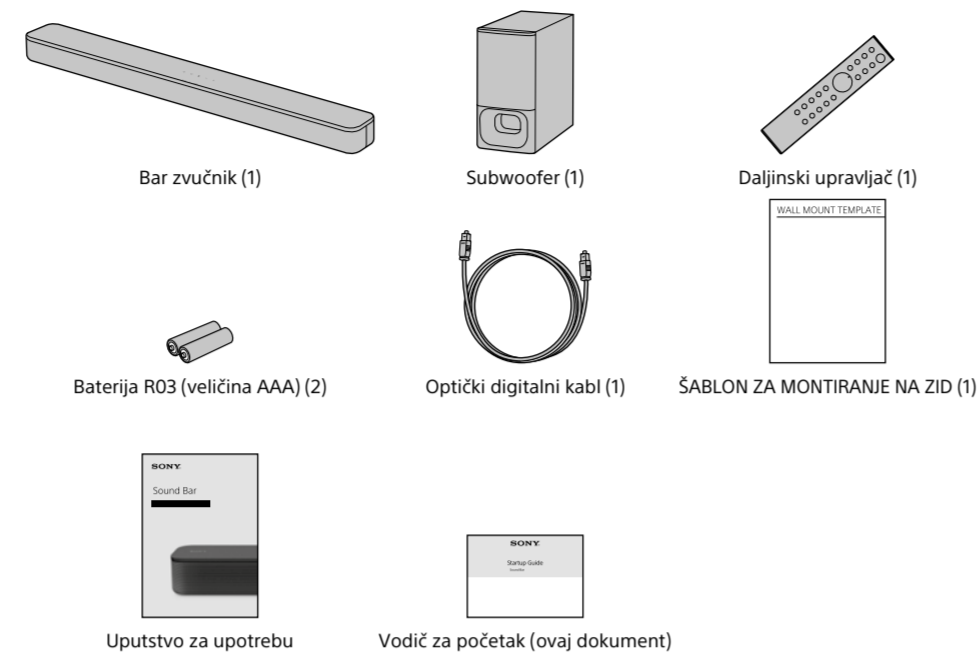
HR  
SL  
SR

Pogledajte uputstvo za upotrebu (zasebni dokument) za sledeće metode.

- Postavljanje Bar zvučnika na zid
- Bežično povezivanje Sony TV-a sa BLUETOOTH funkcijom



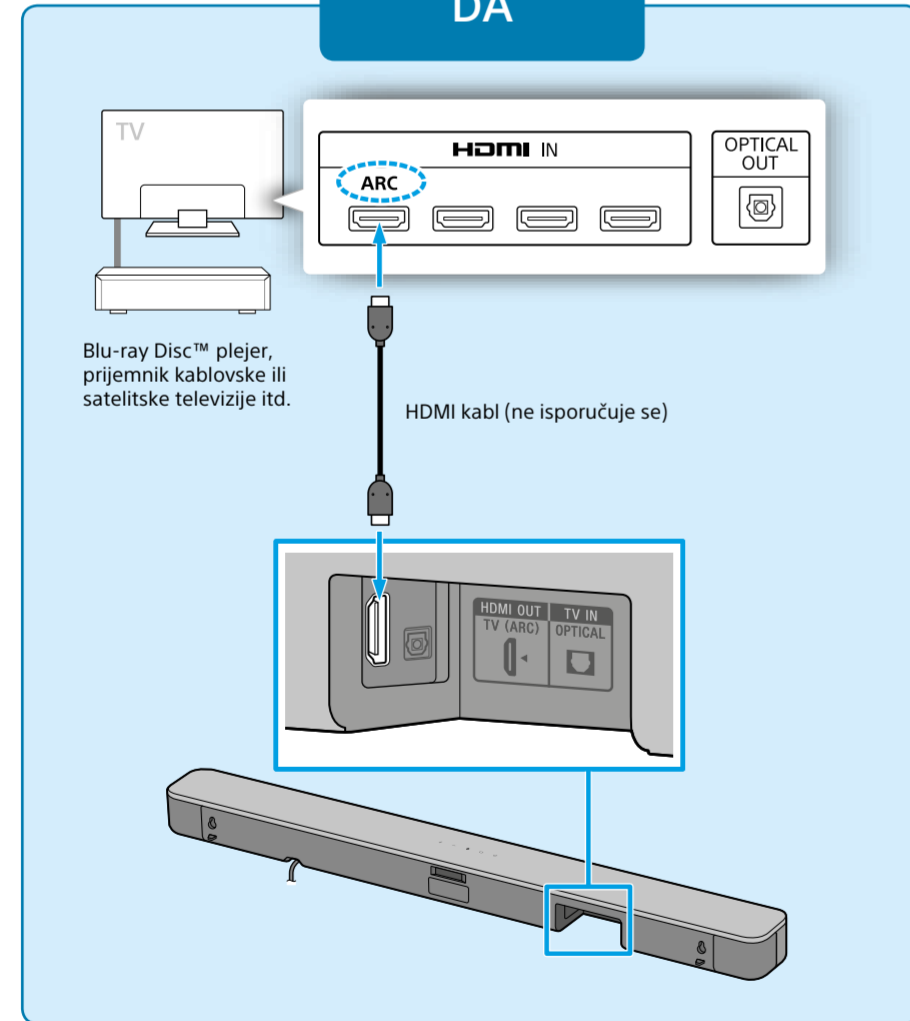
## Sadržaj pakovanja



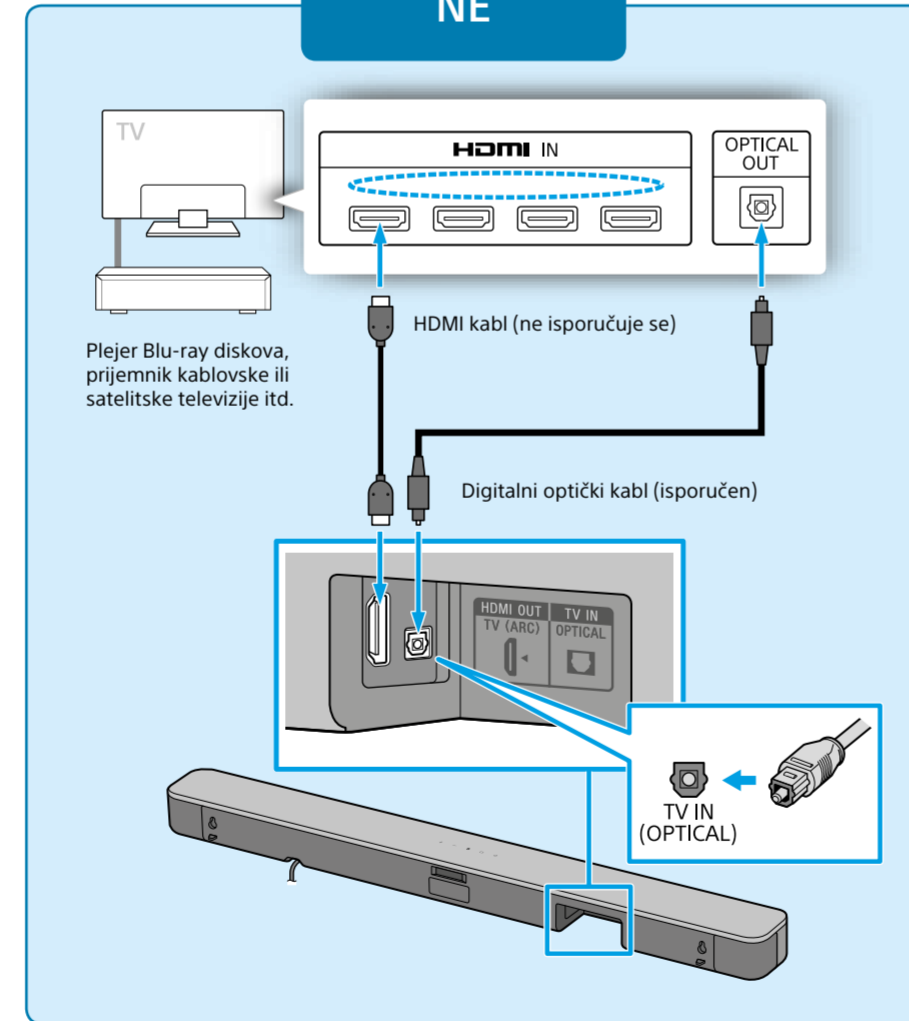
## 1 Povezivanje sa TV-om

Da li na televizoru ima HDMI IN priključaka sa oznakom „ARC“?

DA



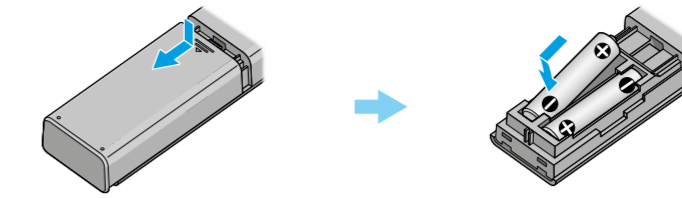
NE



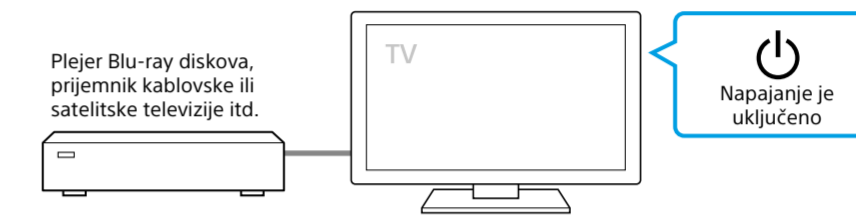
### Napomena

- Uverite se da je kabl čvrsto umetnut.
- Da biste koristili funkciju Control for HDMI, povežite Bar zvučnik i TV pomoću HDMI kabla (ne isporučuje se).
- Ako izaberete opciju „YES“, omogućite funkciju Control for HDMI na TV-u. U suprotnom, zvuk se neće emitovati iz trake sa zvučnicima.
- Ako izaberete opciju „NO“, povežite TV i Bar zvučnik HDMI kablom (ne isporučuje se), ali i digitalnim optičkim kablom (isporučuje se). U suprotnom, zvuk se neće emitovati iz trake sa zvučnicima. Proverite oblik konektora optičkog digitalnog kabla i priključaka na televizoru i Bar zvučniku. Umetnite konektore u priključke u pravim smerovima. Ako na silu umetnete konektore u pogrešnom smeru, konektori i priključci mogu da se oštete.

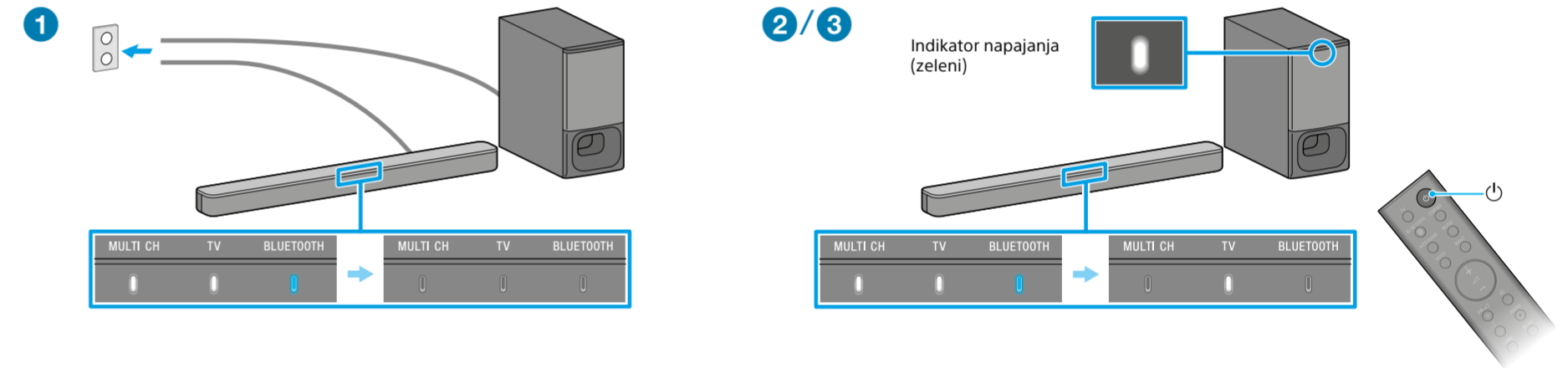
## 2 Podešavanje daljinskog upravljača



## 3 Uključivanje TV-a



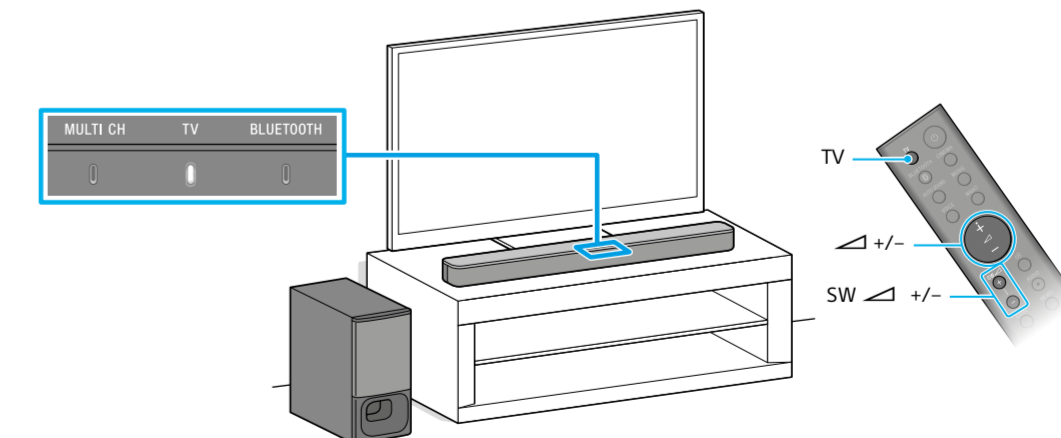
## 4 Uključivanje trake sa zvučnicima



- 1 Priključite kablove za napajanje naizmeničnom strujom Bar zvučnika i subwoofer-a u utičnice za napajanje naizmeničnom strujom. Daljinski upravljač trake sa zvučnicima neće raditi sve dok se svi indikatori na Bar zvučniku ne isključe.
- 2 Pritisnite (napajanje) na daljinskom upravljaču trake sa zvučnicima. Svi indikatori na Bar zvučniku uključujuće se po redosledu na nekoliko sekundi, a zatim će samo indikator na TV-u svetleti.
- 3 Proverite da li indikator napajanja subwoofer-a svetli zelenom bojom. Ako indikator napajanja subwoofer-a svetli zelenom bojom, veza sa Bar zvučnikom je uspostavljena. Ako ne svetli, pogledajte odeljak „Subwoofer“ u poglavlju „Rešavanje problema“ u Uputstvu za upotrebu (zaseban dokument).

## 5 Slušanje zvuka

1/2



- 1 Proverite da li indikator za TV na Bar zvučniku svetli. Kada indikator za televizor na Bar zvučniku ne svetli, na daljinskom upravljaču trake sa zvučnicima pritisnite taster TV da biste izabrali TV ulaz.
- 2 Podesite jačinu zvuka pritiskom na taster +/- na daljinskom upravljaču trake sa zvučnicima. Podesite jačinu zvuka subwoofer-a pritiskom na taster SW +/- na daljinskom upravljaču trake sa zvučnicima.

### Napomena

- U zavisnosti od redosleda kojim ste uključili TV i traku sa zvučnicima, zvuk na traci sa zvučnicima može da bude isključen, a indikatori MULTI CH i BLUETOOTH da trepere uzastopno. Ako se to desi, uključite prvo TV, a zatim traku sa zvučnicima.
- Ne stavljajte magnetne kartice na traku sa zvučnicima ili blizu nje.

Ovaj dokument je originalno proizveden i objavljen od strane proizvođača, brenda Sony, i preuzet je sa njihove zvanične stranice. S obzirom na ovu činjenicu, Tehnoteka ističe da ne preuzima odgovornost za tačnost, celovitost ili pouzdanost informacija, podataka, mišljenja, saveta ili izjava sadržanih u ovom dokumentu.

Napominjemo da Tehnoteka nema ovlašćenje da izvrši bilo kakve izmene ili dopune na ovom dokumentu, stoga nismo odgovorni za eventualne greške, propuste ili netačnosti koje se mogu naći unutar njega. Tehnoteka ne odgovara za štetu nanесenu korisnicima pri upotrebi netačnih podataka. Ukoliko imate dodatna pitanja o proizvodu, ljubazno vas molimo da kontaktirate direktno proizvođača kako biste dobili sve detaljne informacije.

Za najnovije informacije o ceni, dostupnim akcijama i tehničkim karakteristikama proizvoda koji se pominje u ovom dokumentu, molimo posetite našu stranicu klikom na sledeći link:

<https://tehnoteka.rs/p/sony-soundbar-zvucnik-hts350cel-akcija-cena/>