

Uputstvo za upotrebu

HAUSMAX konvektorska grejalica W-HKL 2000 B

Hausmax



Tehnoteka je online destinacija za upoređivanje cena i karakteristika bele tehnike, potrošačke elektronike i IT uređaja kod trgovinskih lanaca i internet prodavnica u Srbiji. Naša stranica vam omogućava da istražite najnovije informacije, detaljne karakteristike i konkurentne cene proizvoda.

Posetite nas i uživajte u ekskluzivnom iskustvu pametne kupovine klikom na link:

<https://tehnoteka.rs/p/hausmax-konvektorska-grejalica-w-hkl-2000-b-akcija-cena/>

Hausmax

SRB

UPUTSTVO ZA UPOTREBU

Grejalica konvektor
W-HKL 2000 B



767.504.24

Napomena:

Pre početka rada sa grejalicom, obavezno pročitajte uputstvo za upotrebu i sva sigurnosna upozorenja.

Sačuvajte ovo uputstvo za buduću upotrebu.

Opšta upozorenja i uputstva

- Uklonite ambalažu i proverite da li je uređaj kompletan i neoštećen. Ako imate bilo kakve sumnje, nemojte ga koristiti i obratite se vašem prodavcu. Ambalažni materijali (plastične kese, polistiren, spajalice i dr.) moraju se čuvati van domašaja dece jer mogu predstavljati opasnost.

Oprez:

- Uređaj moraju koristiti samo odgovorne odrasle osobe.
- Radi sopstvene bezbednosti, deca i osobe sa smanjenim mentalnim sposobnostima ne smeju da koriste uređaj osim pod nadzorom odgovornih odraslih lica.
- Pre povezivanja uređaja na električnu mrežu, proverite da li napon vaše utičnice odgovara naponu navedenom na kontrolnoj pločici grejalice.
- Ako je kabl za napajanje oštećen, mora ga zameniti isključivo ovlašćeni servis kako bi se sprečio bilo kakav rizik od strujnog udara ili požara.
- Ovaj uređaj se mora koristiti samo u svrhu za koju je proizveden, tj. za dodatno električno grejanje u zatvorenim prostorijama. Svaka druga upotreba smatra se nepravilnom i opasnom. Proizvođač nije odgovoran za štetu nastalu nepravilnom, ili nerazumnom upotrebom i zloupotrebom.
- Pre čišćenja ili održavanja uređaja, odspojite ga iz električne mreže vađenjem utikača iz električne utičnice i isključivanjem sistemskog prekidača.
- Ako je uređaj neispravan i/ili ne radi ispravno, isključite ga. Nikada uređaj ne popravljajte sami. Ako ne poštujete ovu meru, možete ugroziti sigurnost uređaja i ličnu bezbednost.
- Isključite aparat i izvadite utikač iz električne utičnice kada se ne koristi.
- Upotreba bilo kog električnog uređaja zahteva upoznavanje sa osnovnim pravilima, kao što su:
 - Ne koristite uređaj u blizini izvora vode kao što su kade, tuševi ili bazeni.
 - Ne dodirujte uređaj mokrim ili vlažnim rukama ili drugim delovima tela.
 - Ne ostavljajte uređaj izložen atmosferskim uticajima.
- Ne koristite uređaj u prisustvu potencijalno zapaljivih ili eksplozivnih tečnosti ili gasova.

Važno

- Da biste izbegli pregrevanje, poželjno je da se odmota cela dužina kabla za napajanje.
- Proverite da li su električni kapacitet sistema i utičnica odgovarajući za maksimalnu snagu navedenu na kontrolnoj pločici uređaja. Ako imate sumnje ili nedoumice, obratite se ovlašćenom servisu.
- Uređaj ne ostavljajte uključenim bez potrebe. Isključite uređaj iz napajanja nakon što ga isključite kada ga ne koristite.
- Ne zaklanjajte i ne pokrivajte otvore za ventilaciju ili disperziju toplote.
- Integralni kabl na ovom uređaju ne sme da zameni osim u ovlašćenom servisu.

Ako je kabel oštećen ili mu je potrebna zamena, obratite se samo ovlašćenom servisu.

- Izbegavajte kontakt kabla sa vrelim površinama, proverite da li kabel nije postavljen ispred rešetke za izlaz toplog vazduha.
- Ne koristite uređaj blizu kade, tuševa ili umivaonika (minimalna udaljenost 1 metar).
- Koristite grejalicu samo u uspravnom položaju.
- Održavajte usisnu rešetku čistom i prohodnom.
- Ne koristite uređaj odmah ispod fiksne električne utičnice.

Upozorenje!

Da biste izbegli pregrevanje, ne prekrivajte grejalicu.

Oprez!

- Neki delovi ovog proizvoda mogu se jako zagrejati i prouzrokovati opekotine. Posebnu pažnju treba posvetiti tamo gde su prisutna deca i ugroženi ljudi.
- Grejalica se ne sme nalaziti odmah ispod električne utičnice.
- Ne koristite ovu grejalicu u neposrednoj blizini kade, tuša ili bazena.
- Čišćenje i održavanje grejalice ne smeju obavljati deca ako nisu starija od 8 godina.
- Uređaj i kabel držite van domašaja dece mlađe od 8 godina.
- Ako je kabel za napajanje oštećen, mora ga zameniti isključivo ovlašćeni servis kako bi se izbegla opasnost od strujnog udara.
- Decu mlađu od 3 godine treba držati dalje od uređaja, osim ako nisu pod stalnim nadzorom odraslih osoba.
- Deca starija od 3 i mlađa od 8 godina ne smeju da regulišu i čiste uređaj niti da vrše korisničko održavanje.

Montaža grejalice

Pre upotrebe grejalice, stopala (isporučuju se zasebno u pakovanju), moraju biti ugrađeni u jedinicu. Oni treba da se pričvrste na osnovu grejalice pomoću 4 priložena vijka, vodeći računa da su pravilno postavljeni na donjim krajevima bočnih lajsni grejalice.

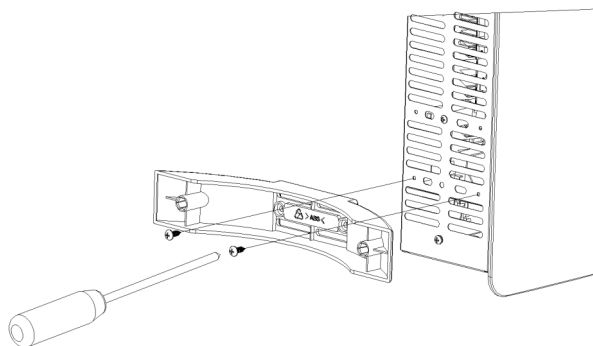
Tehnički podaci

Napon: 220-240V~50Hz

Snaga: 2000W

Klasa zaštite: II / 

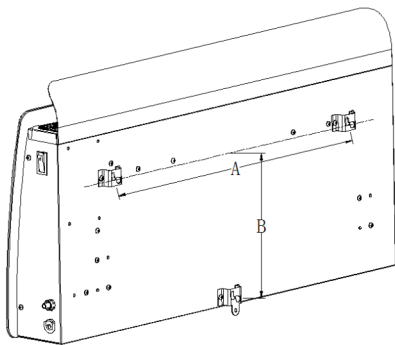
Nivo zaštite: IPX0



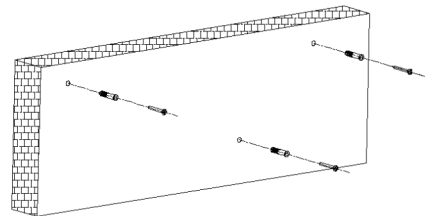
Montaža grejalice nazid

Opres:

- između donjeg dela uređaja i poda treba da bude rastojanje od najmanje 40 cm.
- noge moraju biti uklonjene pre postavljanja uređaja na zid.
- Izmerite rastojanje između dva otvora koja se nalaze na zadnjoj strani uređaja za „A“ i „B“ (pogledajte sliku I).
- Izbušite dve rupe na istoj udaljenosti u zidu i umetnite tiplu u svaku rupu koju ste upravo izbušili. Postavite držače okrenute prema rupama kao što je prikazano na slici II i pričvrstite ih u tom položaju pomoću priloženih vijaka.
- Pre nego što pričvrstite uređaj na držače, pričvrstite druga dva držača ispod uređaja kao što je prikazano na slici.
- Pričvrstite uređaj na zid. Da biste to uradili, držite ga tako da prorezi budu okrenuti ka konzolama; umetnite uređaj do pola na nosače dok uređaj ne može da se spusti u žlebove nosača.
- Čim je uređaj pravilno postavljen, uzmite olovku i označite tačku u otvoru svakog nosača koji se nalazi ispod uređaja.
- Zatim skinite uređaj tako što ćete postupiti obrnuto u odnosu na prethodnu tačku.
- Izbušite rupu u zidu na svakoj tački koju ste upravo označili i umetnite tiplu u svaku rupu.
- Ponovo pričvrstite uređaj na zid kao što je naznačeno u gornjim tačkama, umetnite vijke kroz držače ispod uređaja i zategnite ih bez primene sile.



Slika I



Slika II

Bezbednosna uputstva (obavezno pročitati pre upotrebe grejalice)

- Ne koristite grejalicu ako noge nisu pravilno pričvršćene.
- Uverite se da je napajanje utičnice u koju je uključen grejalica u skladu sa natpisnom nalepnicom na grejalici i da je utičnica uzemljena.
- Držite kabl za napajanje dalje od toplog tela grejalice.
- **Upozorenje:** Ne koristite ovu grejalicu u neposrednoj blizini kade, tuša ili bazena.
- **Upozorenje:** Da biste izbegli pregrevanje, nemojte pokrivati grejalicu.
- Grejalica je namenjena samo za unutrašnju upotrebu.

- Ne postavljajte grejalicu na tepihe koji imaju veoma duboka vlakna.
- Uvek vodite računa da grejalica bude postavljena na čvrstu i ravnu površinu.
- Ne postavljajte grejalicu blizu zavesa ili nameštaja kako biste izbegli opasnost od požara.
- **Upozorenje:** Ne postavljajte grejalicu neposredno ispod strujne utičnice.
- Nemojte ubacivati nikakve predmete kroz izlaz toplote ili vazdušne rešetke grejalice.
- Ne koristite grejalicu u oblastima gde se čuvaju zapaljive tečnosti ili gde mogu biti prisutna zapaljiva isparenja.
- Uvek isključite grejalicu kada je premeštate sa jedne lokacije na drugu.
- **Upozorenje:** Ako je kabl za napajanje oštećen, mora biti zamenjen od strane ovlašćenog servisa, kako bi se izbegla opasnost od strujnog udara.
- Ovaj uređaj nije namenjen za upotrebu od strane osoba (uključujući decu) sa smanjenim fizičkim, čulnim ili mentalnim sposobnostima, ili nedostatkom iskustva i znanja, osim ako im je dat nadzor ili uputstva u vezi sa korišćenjem uređaja ili lice odgovorno za njihovu sigurnost.
- Decu treba nadzirati kako bi se osiguralo da se ne igraju sa uređajem.
- Ovaj uređaj mogu koristiti deca uzrasta od 8 godina i više i osobe sa smanjenim fizičkim, senzornim ili mentalnim sposobnostima ili nedostatkom iskustva i znanja ako su pod nadzorom ili instrukcijama u vezi sa upotrebom uređaja na bezbedan način i razumeju opasnosti koje su uključene. Deca se ne smeju igrati sa uređajem. Čišćenje i korisničko održavanje ne smeju da vrše deca.
- Decu mlađu od 3 godine treba držati dalje od uređaja, osim ako nisu pod stalnim nadzorom odraslih.
- Deca uzrasta od 3 godine i mlađa od 8 godina ne smeju da priključuju, regulišu i čiste uređaj niti da vrše korisničko održavanje.
- **Oprez:** Neki delovi ovog proizvoda mogu postati veoma vrući i izazvati opekotine. Posebnu pažnju treba posvetiti tamo gde su deca i ugrožena lica.

Rsad sa grejalicom

Napomena: Normalno je kada se grejači uključe prvi put ili kada se uključe nakon dužeg vremena nekorišćenja, grejači mogu da emituju neki miris i isparenja. Ovo će nestati vrlo brzo kada je grejač uključen.

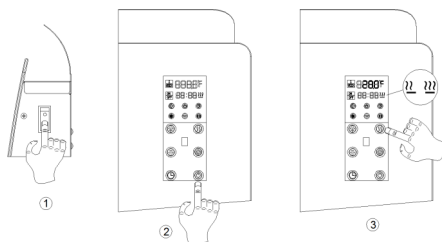
Konvektorska grejalica sa termostatom

Izaberite odgovarajuću lokaciju za grejalicu, uzimajući u obzir gornja sigurnosna uputstva.

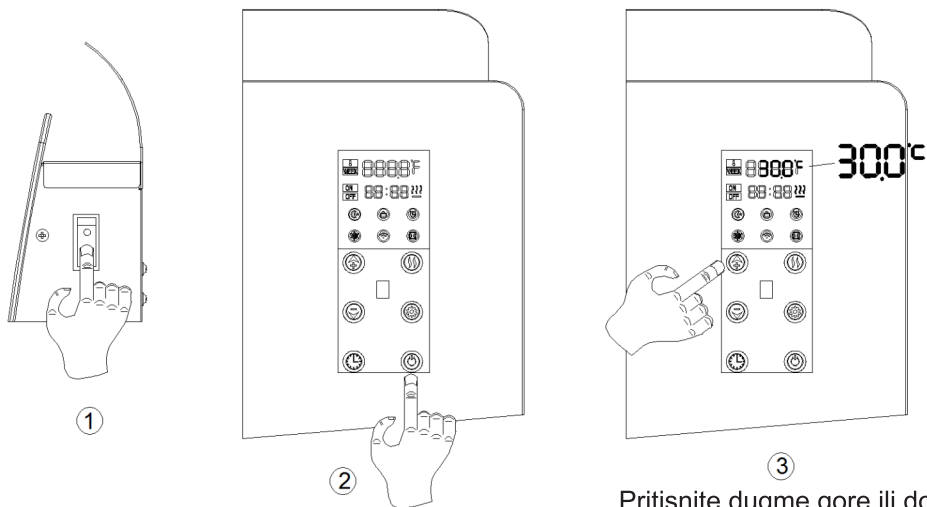
Utaknite utikač grejača u odgovarajuću električnu utičnicu.

Ispravan način da to uradite je ilustrovan u nastavku:

1. Podizanje

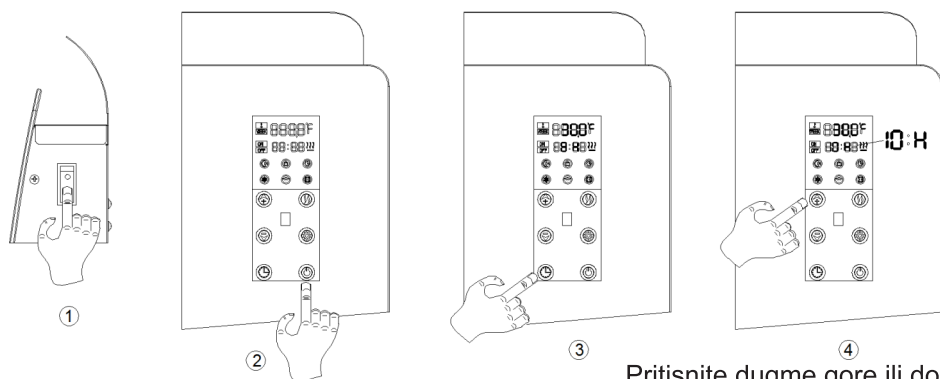


2. Podešavanje temperature



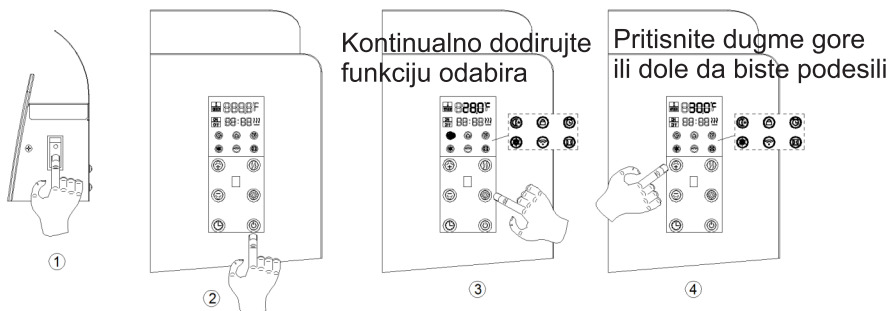
Pritisnite dugme gore ili dole da biste podesili temperaturu

3. Podešavanje tajmera



Pritisnite dugme gore ili dole da biste podesili tajmer

4. Uključivanje funkcije skrivanja

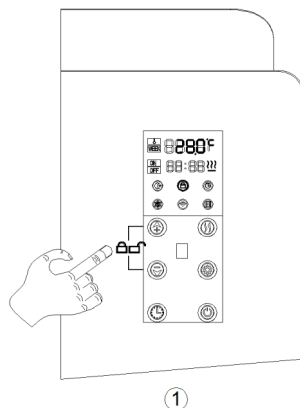


Kontinualno dodirujte funkciju odabira

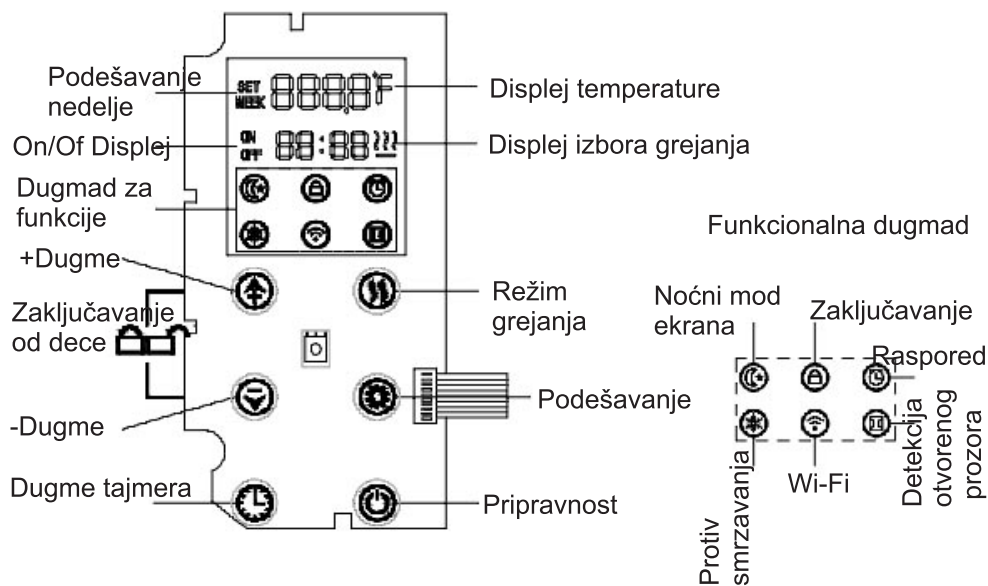
Pritisnite dugme gore ili dole da biste podesili

5. Operacija otključavanja

Dok držite tastere gore i dole da biste otključali.



Raspored kontrolnog panela



Podešavanje datuma i vremena

- Dok je uređaj uključen, držite dugme SET 3 sekunde dok ne zasvetli SET/VEEK vrednost i počne da treperi.
- Promenite vrednost nedelje pomoću dugmadi GORE/DOLE.
- Držite dugme SET da potvrdite vrednost nedelje, vrednost sata i minuta počinje da treperi.
- Promenite vrednost sata pomoću dugmadi GORE/DOLE.
- Držite dugme SET da potvrdite vrednost sata.
- Promenite vrednost minuta pomoću dugmadi GORE/DOLE.
- Držite dugme MODE i potvrdite vrednost minuta.

- Ili ostavite jedinicu na 5 sekundi i dan i vreme će biti sačuvani.

Rad sa grejalicom

Uključivanje i isključivanje

Dugme STANDBY se može pritisnuti za ulazak i izlazak iz režima pripravnosti. Ako jedinica neće raditi neko vreme, savetujemo vam da isključite i isključite grejalicu.

Promena željene sobne temperature

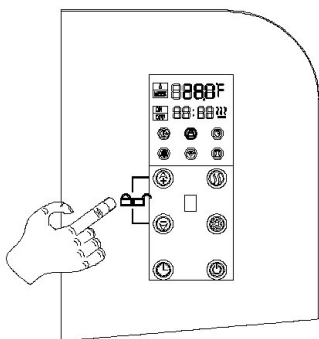
Željena sobna temperatura se može podesiti u režimima visoke i niske toplote, pomoću dugmadi GORE/DOLE. Nakon što se pritisne dugme GORE/DOLE, na displeju temperature će se prikazati željena temperatura. Željena temperatura se može podesiti između 10°C i 40°C.

Zaštita od dece



Da biste aktivirali ovu funkciju: Pritisnite dugme SET dok se ne istakne simbol dečje brave (prikazano iznad). Pritisnite dugme GORE. Pritisnite dugme MODE ili ostavite 10 sekundi i operacija će biti sačuvana.

Da biste deaktivirali ovu funkciju: Pritisnite dugme SET dok se ne istakne simbol dečje brave. Pritisnite dugme DOVN. Pritisnite dugme MODE ili ostavite 10 sekundi i operacija će biti sačuvana.



①

Promena režima snage grejanja

Uzastopno pritisnite dugme MODE da biste promenili između 2 dostupna režima napajanja:

High Heat 	Grejač će raditi na velikoj snazi, između kojih se može odrediti željena temperatura od 105 C do 40°C
Low Heat 	Grejač će raditi na maloj snazi, između kojih se može odrediti željena temperatura od 105 C do 40°C

Režim protiv smrzavanja



**Protiv
smrzavanja**



Grejač će raditi tako da održava sobnu temperaturu između 55°C i 9°C kako bi se sprečilo smrzavanje u prostoriji. Željena temperatura se ne može promeniti.

Za aktiviranje: Pritisnite dugme SET dok se ne istakne simbol protiv mraza (prikazan iznad). Pritisnite dugme GORE. Pritisnite dugme MODE ili ostavite 10 sekundi i operacija će biti sačuvana.

Za deaktiviranje: Pritisnite dugme SET dok se ne istakne simbol protiv mraza. Pritisnite dugme DOWN. Pritisnite dugme MODE ili ostavite 10 sekundi i operacija će biti sačuvana.

Detekcija otvorenog prozora



Kada temperatura okoline padne za 5°C u roku od 10 minuta, grejač će registrovati mogućnost otvorenog prozora u prostoriji. Ako se to dogodi, prestaće da se greje i ući će u režim pripravnosti.

Za aktiviranje: Pritisnite dugme SET dok se ne istakne simbol za otkrivanje otvorenog prozora (prikazan iznad). Pritisnite dugme GORE. Pritisnite dugme MODE ili ostavite 10 sekundi i operacija će biti sačuvana.

Da biste deaktivirali: Pritisnite dugme SET dok se ne istakne simbol za otkrivanje otvorenog prozora. Pritisnite dugme DOWN. Pritisnite dugme MODE ili ostavite 10 sekundi i operacija će biti sačuvana.

Tajmer pripravnosti

Kada jedinica radi sa željenim podešavanjima, pritisnite dugme TAJMER. Simbol tajmera za odbrojavanje će zasvetleti i na ekranu će treptati 00:00. Uzastopno pritiskajte dugme TAJMER da biste produžili trajanje vremena (do maksimalno 24 sata). Nakon što je odabrana dužina tajmera, napustite grejač i nakon 10 sekundi tajmer će se pokrenuti. Nakon izabranog vremenskog perioda, grejač će ući u režim mirovanja


Nedeljni (sedmični) tajmer

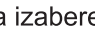


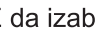
Za aktiviranje: Pritisnite dugme SET dok se ne istakne simbol sedmičnog tajmera (prikazan iznad). Pritisnite dugme GORE. Pritisnite dugme MODE ili ostavite 10 sekundi i operacija će biti sačuvana.

Za deaktiviranje: Pritisnite dugme SET dok se ne istakne simbol Nedeljni tajmer. Pritisnite dugme DOWN. Pritisnite dugme MODE ili ostavite 10 sekundi i operacija će biti sačuvana.

Kada aktivirate nedeljni tajmer, možete početi da podešavate nedeljni tajmer prema sledećim koracima:

Pritisnite dugme SET, zasvetli indikator SET VEEK,  broj "1" će početi da treperi na displeju da pokaže da je izabran prvi dan. Koristite dugmad GORE i DOLE da izaberete dan u nedelji za uređivanje.

Pritisnite dugme SET još jednom da biste podesili vreme u satima. Broj "00" i ON OFF svetle.  Koristite dugmad GORE i DOLE da izaberete sate za uređivanje. „ON“ je uključen, „OFF“ je isključen.

Pritisnite dugme SET još jednom da biste podesili vreme u minutima. Broj „00“ i ON OFF svetle.  Koristite dugmad GORE i DOLE da izaberete minute za uređivanje. „ON“ je uključen, „OFF“ je isključen.

Gore navedeni koraci se zatim mogu ponoviti da biste podesili druge vremenske periode tokom cele nedelje.

Pritisnite dugme MODE ili ostavite 10 sekundi i operacija će biti sačuvana.

Podešavanje tajmera će biti sačuvana i neće se promeniti sve dok napajanje nije isključeno iz jedinice.

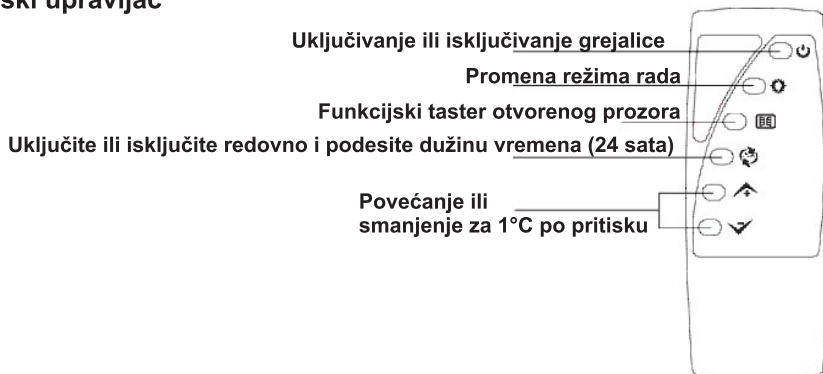
Prikaz noćnog režima

Za aktiviranje: Pritisnite dugme SET dok se ne istakne simbol noćnog režima (prikazan gore). Pritisnite dugme GORE. Pritisnite dugme MODE ili ostavite 10 sekundi i operacija će biti sačuvana.

Za deaktiviranje: Pritisnite dugme SET dok se ne istakne simbol noćnog režima. Pritisnite dugme DOWN. Pritisnite dugme MODE ili ostavite 10 sekundi i operacija će biti sačuvana.

Svetlost panela se smanjuje na 50% kada se koristi ovaj režim.

Daljinski upravljač



Čišćenje grejalice

Uvek isključite grejalicu iz zidne utičnice i ostavite da se ohladi pre čišćenja. Očistite spoljašnjost grejalice brisanjem vlažnom krpom i suvom krpom. Ne koristite nikakve deterdžente ili abrazive i ne dozvolite da voda uđe u grejalicu.

Skladištenje grejalice

Kada se grejalica ne koristi duže vreme treba je zaštititi od prašine i čuvati na čistom i suvom mestu.

Ispravno odlaganje i zaštita životne sredine



Ova oznaka ukazuje da se ovaj proizvod ne sme odlagati sa drugim kućnim otpadom. Da biste sprečili moguću štetu po životnu sredinu ili ljudsko zdravlje usled nekontrolisanog odlaganja otpada, odgovorno ga reciklirajte kako biste promovisali održivu ponovnu upotrebu materijalnih resursa. Da biste vratili svoj polovni uređaj, koristite sisteme za vraćanje i prikupljanje.

Simboli i njihovo značenje



- Obavezno pročitati uputstvo za upotrebu pre prve upotrebe.



- Zabranjeno korišćenje uređaja u blizini vode (tuša, kade, lavaboa, bazena, itd.).

"DO NOT COVER" i



- Zabranjeno prekrivati uređaj (opasnost od pregrevanja).



- Upozorenje, opasnost, napomena, važno.

NAPOMENA: Ovo uputstvo je rađeno isključivo za srpsko tržište i kao takvo je originalno.

UPUTSTVO IZDAO: Womax, Herman-Voith Straße 4, 89522 Heidenheim, Nemačka

EC deklaracija o usaglašenosti

(prevod)

Mi proizvođač,

Womax

Herman-Voith Strasse 4, 89522 Heidenheim, Germany

ovim izjavljujemo da su mašine opisane u nastavku u skladu sa relevantnim osnovnim bezbednosnim i zdravstvenim zahtevima EU direktiva, kako u svom osnovnom dizajnu i konstrukciji, tako i u verziji koju smo stavili u promet. Ova izjava prestaje da važi ako se mašina modifikuje bez našeg prethodnog odobrenja.

Relevantne EU direktive:

- EMC direktiva 2014/30/EU
- LVD direktiva 2014/35/EU

Naziv mašine: **Električna grejalica**

Tip/Model: **W-HKL 2000 B; W-HKL 2000 LUX**

Robna marka: **Hausmax (od Womax-a)**

Glavne karakteristike za sve modele: **Nazivni napon: 220-240V~50Hz; Klasa zaštite: II; Stepen zaštite: IPX0, Snaga: 2000W**

Za ove modele izdati su sertifikati: N°1866AB02IZL27200-N2; N°1766AS12IZL26838-N3 i N°1766AF12IZL26838-N3

od strane: LCIE China Company Ltd., Building 4, No. 518, Xin Zhuan Road, CaoHejing High-Tech Park, Shanghai, N.R. Kina.

Primenjeni usaglašeni standardi:

EN 55014-1:2017 EN 60335-1:2012+A11:2014+A13:2017+A14:2019+A2:2019

EN 5501-2:2015 EN 60335-2-30:2009+A11:2012

EN IEC 61000-3-2:2019 EN 62233:2008

Sva tehnička dokumentacija se nalazi u sedištu kompanije Womax, Herman-Voith Strasse 4, 89522 Heidenheim, Nemačka.

Lice odgovorno za tehničku dokumentaciju je gospodin Branislav Cvijanović.

Heidenheim,
Datum: 28.11.2021.

Branislav Cvijanović
Direktor

PRAVA POTROŠAČA

Poštovani potrošači,

Kupili ste proizvod: **GREJALICA KONVEKTOR** _____,

koji je uvezlo **WOBY HAUS DOO**, Braće Ribnikar 55, 21000 Novi Sad,

tip: **W-HKL 2000 B**, fabrički broj: _____, datum proizvodnje _____.

Datum fiskalnog računa: _____, broj fiskalnog računa: _____.

Naziv i adresa trgovca i pečat: _____

(M.P.)

DA BISTE UVEK ZNALI SVOJA PRAVA U VEZI SA SAOBRAZNOŠĆU PROIZVODA KOJI STE KUPILI, A I RADI LAKŠE IDENTIFIKACIJE PROIZVODA I DATUMA PRODAJE, PREPORUČUJEMO VAM DA SAČUVATE OVAJ DOKUMENT!

Ovom kupovinom stekli ste sva prava o saobraznosti propisana članom 50. – 52. Zakona o zaštiti potrošača („Službeni glasnik RS“ br. 62/2014) koja ovaj proizvod sadrži.

Ako roba koju ste kupili nije saobrazna ugovoru, obratite se trgovcu kod koga ste robu kupili, u roku od **2 godine** od dana kupovine i imate pravo da zahtevate da Vam otkloni nesaobraznost u primerenom roku, opravkom ili zamenom bez naknade, ili ukoliko ne ostvarite pravo na opravku, ili zamenu u primerenom roku, imate pravo da raskinete ugovor (povraćaj novca).

Trgovac kome ste izjavili reklamaciju dužan je da Vam odgovori najkasnije u roku od 8 dana od dana prijema reklamacije, sa izjašnjenjem o podnetom zahtevu i predlogom njegovog rešavanja.

U slučaju prihvatanja reklamacije, sve troškove potrebne za otklanjanje nesaobraznosti proizvoda, kao i troškove prevoza nesaobraznog proizvoda, snosi će trgovac.

Za sve informacije i u cilju što bržeg i efikasnijeg rešavanja eventualnih problema, preporučujemo Vam usluge ovlašćenog servisa koji je naveden u Uputstvu za upotrebu.

U svrhu što bolje i kvalitetnije eksploatacije ovog proizvoda, molimo Vas da proizvod koristite u skladu sa uputstvom za upotrebu kao i da ga ne izlažete uslovima koji mogu da onemoguće ili umanje saobraznost (prašina, vlaga, toplota, pad, udar i slični uslovi ili faktori).

Ovim dokumentom prestaje važnost svih garantnih dokumenata koje eventualno dobijete prilikom kupovine, a nalaze se upakovani uz robu.

NAPOMENA: Ovaj proizvod je namenjen isključivo za kućnu upotrebu i tretira se kao hobi alat. Svaka reklamacija za koju se ustanovi da je nastala upotrebom u profesionalne svrhe, smatraće se zloupotrebom i odstupanjem od predviđene namene i biće odbijena.

**Ovaj alat je namenjen ISKLJUČIVO ZA KUĆNU UPOTREBU
 i kao takvog ga treba koristiti**

**Potrošači molimo Vas da obratite pažnju
 na sledeće tačke i pojave o kojima treba voditi računa
 i izbegavati ih tokom upotrebe uređaja:**

1. Oštećenja nastala kao rezultat nemara korisnika, neredovnog održavanja i čišćenja uređaja.
2. Oštećenja nastala usled nepridržavanja uputstva za upotrebu ili pogrešnog korišćenja, kao i usled normalnog predviđenog trošenja prilikom normalne upotrebe.
3. Oštećenja nastala padom, udarom ili dejstvom agresivnog hemijskog ili toplotnog dejstva, kao i oštećenja od potapanja u tečnost.
4. Oštećenja nastala usled nedovoljnog ili neredovnog održavanja usisnog otvora za vazduh.
5. Ukoliko je uređaj delimično ili potpuno otvaran od strane neovlašćenih lica ili servisa, kao i neovlašćeni zahvati na električnoj instalaciji uređaja.
6. Oštećenja nastala usled priključivanja na energetska mrežu u kojoj je napon manji ili veći od propisanog za optimalan rad uređaja.
7. Ukoliko fabrička etiketa sa osnovnim podacima o uređaju nedostaje ili je usled nepravilnog odnosa prema alatu pohabana do nečitljivosti ili neprepoznatljivosti.

Nije predviđeno da ovaj aparat upotrebljavaju osobe (uključujući i decu) sa smanjenim fizičkim, motoričkim i mentalnim sposobnostima ili osobe ograničenih znanja i iskustava bez prisustva osobe zadužene za njihovu bezbednost, odnosno staranje.

Deca se ne smeju igrati ovakvim aparatima.

SERVISER:

WOBY HAUS d.o.o.
NOVI SAD
Rumenački put bb
Tel: 021/ 22-16-990
Fax: 021/ 22-16-957
e-mail: servis@wobyhaus.co.rs

UVOZNIK:

WOBY HAUS d.o.o.
NOVI SAD
Braće Ribnikar 55
Tel: 021/ 47-222-12
Fax: 021/ 47-222-17
e-mail: info@wobyhaus.co.rs

Proizvođač: Womax, Herman-Voith Straße 4, 89522 Heidenheim, Nemačka

Ovaj dokument je originalno proizveden i objavljen od strane proizvođača, brenda Hausmax, i preuzet je sa njihove zvanične stranice. S obzirom na ovu činjenicu, Tehnoteka ističe da ne preuzima odgovornost za tačnost, celovitost ili pouzdanost informacija, podataka, mišljenja, saveta ili izjava sadržanih u ovom dokumentu.

Napominjemo da Tehnoteka nema ovlašćenje da izvrši bilo kakve izmene ili dopune na ovom dokumentu, stoga nismo odgovorni za eventualne greške, propuste ili netačnosti koje se mogu naći unutar njega. Tehnoteka ne odgovara za štetu nanесenu korisnicima pri upotrebi netačnih podataka. Ukoliko imate dodatna pitanja o proizvodu, ljubazno vas molimo da kontaktirate direktno proizvođača kako biste dobili sve detaljne informacije.

Za najnovije informacije o ceni, dostupnim akcijama i tehničkim karakteristikama proizvoda koji se pominje u ovom dokumentu, molimo posetite našu stranicu klikom na sledeći link:

<https://tehnoteka.rs/p/hausmax-konvektorska-grejalica-w-hkl-2000-b-akcija-cena/>