

Uputstvo za upotrebu

PHILIPS pegla DST5040/80

PHILIPS



Tehnoteka je online destinacija za upoređivanje cena i karakteristika bele tehnike, potrošačke elektronike i IT uređaja kod trgovinskih lanaca i internet prodavnica u Srbiji. Naša stranica vam omogućava da istražite najnovije informacije, detaljne karakteristike i konkurentne cene proizvoda.

Posetite nas i uživajte u ekskluzivnom iskustvu pametne kupovine klikom na link:

<https://tehnoteka.rs/p/philips-pegla-dst504080-akcija-cena/>

RU

Паровой утюг
 Изготовитель: "ДАП Б.В.", Туссенденен 4 а, 9206АД, Дракен, Нидерланды
 Импортёр на территории России и Таможенного союза ООО "Техника для дома Филитс",
 Российская Федерация, 123022, г. Москва, ул. Сергея Максеева, д. 13, 5 этаж, помещение XVII,
 комната 31, номер телефона +7 495 961-1111
 Для бытовых нужд
 Прибор класса I
 Сделано в Индонезии

Сводная таблица параметров моделей (типов):

Модель (тип)	Электрические параметры	Автоотключение
DST5010, DST5020, DST5021	2000-2400 Вт; 220-240 В; 50-60 Гц	Нет
DST5030, DST5031	2000-2400 Вт; 220-240 В; 50-60 Гц	да
DST5040, DST5041	2200-2600 Вт; 220-240 В; 50-60 Гц	да

Условия хранения, эксплуатации

Температура	+0 °C - +35 °C
Относительная влажность	20% - 95%
Атмосферное давление	85 - 109 кПа

KK

Бу үгит
 Өндүрүшчү: "ДАП Б.В.", Туссенденен 4 а, 9206АД, Дракен, Нидерланды
 Россия және Казаньда сатуу сертификациялан импорттоочу: "Техника для дома Филитс" ЖШК,
 Россия Федерациясы, 123022, Москва ш., Сергей Максеев к-сі, 13 үй, 5 к/абат, XVII үй-жай, 31
 бөлмө, телефон номери +7 495 961-1111
 Түрмөстөгү кичинекейлерге арналган
 I санаттык аспап
 Индонезияда жасалган

Жыйынтык кесте параметрлеринин модельдер (типтери):

Модель (тип)	Электр параметрлери	Автоматты түрдө өшү
DST5010, DST5020, DST5021	2000-2400 W, 220-240 V, 50-60 Hz	Жок
DST5030, DST5031	2000-2400 W, 220-240 V, 50-60 Hz	иа
DST5040, DST5041	2200-2600 W, 220-240 V, 50-60 Hz	иа

Сактау шарттары, пайдалануу

Температура	+0 °C - +35 °C
Салыштырмалуу ылғалдылык	20% - 95%
Атмосфералык басым	85 - 109 кПа

HY

Сөзбашаралык
 Üretici: "DAP B.V.", Tussenenden 4 a, 9206AD, Draken, Nederland
 Rusya Federatsiyası ve Gümrük Birliği için ithal eden ve dağıtım yapan: "Technika для дома Филитс" ЖШК,
 Россия Федерациясы, 123022, г. Москва, ул. Сергея Максеева, д. 13, 5-й этаж, XVII-й корпус,
 комната 31, номер телефона +7 495 961-1111
 Бытовые нужды
 Класс I
 Произведено в Индонезии

Жыйынтык кесте параметрлеринин таблицасы:

Модель	Электр параметрлери	Авто өчүрүү
DST5010, DST5020, DST5021	2000-2400 W, 220-240 V, 50-60 Hz	Жок
DST5030, DST5031	2000-2400 W, 220-240 V, 50-60 Hz	Ооба
DST5040, DST5041	2200-2600 W, 220-240 V, 50-60 Hz	Ооба

Сактоо шарты, колдонуу

Температура	+0 °C - +35 °C
Тийиштүү нымдуулук	20% - 95%
Атмосфералык басым	85 - 109 кПа

KY

Буу үтүк
 Өндүрүшчү: "ДАП Б.В.", Нидерланды, Дракен, 9206АД, Туссенденен 4 а
 Россия аймагына жана Батыш Беринг аралына импорттоочу: ЖШК "ФИЛИТС" үчүн техника",
 Россия Федерациясы, 123022 Москва ш., Сергей Максеев көч., 13 үй, 5-абат, XVII жай,
 31-бөлмө, телефон номери +7 495 961-1111
 Үй-тиричиликке керектөө үчүн
 I класстык жабдык
 Индонезияда жасалган

Параметрлердин жыйынтыкталган таблицасы:

Модель	Электр параметрлери	Авто өчүрүү
DST5010, DST5020, DST5021	2000-2400 W, 220-240 V, 50-60 Hz	Жок
DST5030, DST5031	2000-2400 W, 220-240 V, 50-60 Hz	Ооба
DST5040, DST5041	2200-2600 W, 220-240 V, 50-60 Hz	Ооба

Сактоо шарты, колдонуу

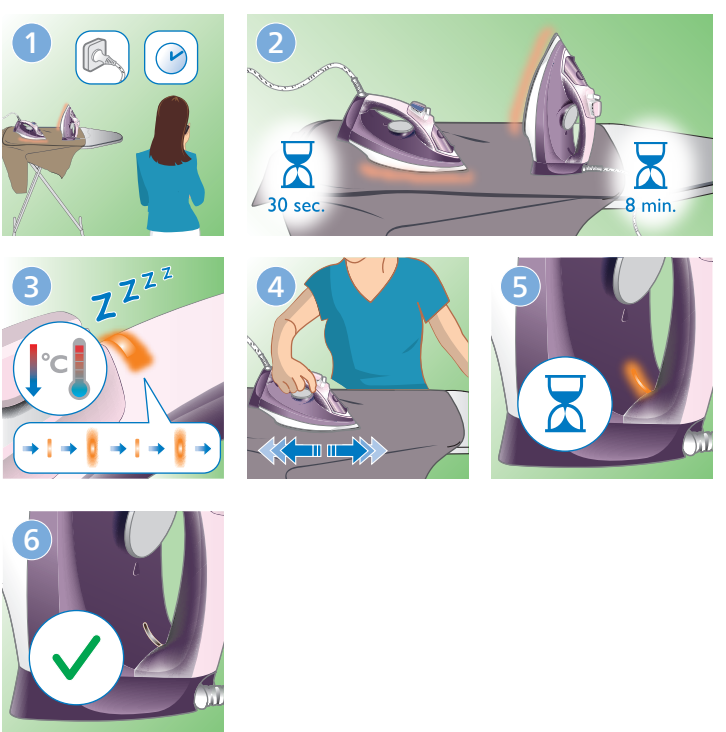
Температура	+0 °C - +35 °C
Тийиштүү нымдуулук	20% - 95%
Атмосфералык басым	85 - 109 кПа

2  www.philips.com/support



제조번호 부여기준 : 본 제품의 제조번호는 4자리,5자리,6자리,9자리로 표기될 수 있습니다. (1) 4자리일 경우 : 앞의 두 자리는 연도를, 뒤의 두 자리는 생산된 주를 의미합니다. 예) 0632 → 2006년 32번째 주에 생산 (2) 5자리일 경우 : 앞의 두 자리는 연도를, 다음 두 자리는 생산된 주를, 마지막 자리는 생산된 요일을 의미합니다. 예) 06243 → 2006년 24번째 주의 수요일 생산 (3) 6자리일 경우 : 앞의 두 자리는 연도를, 다음 두 자리는 월을, 마지막 두 자리는 일을 의미합니다. 예) 061125 → 2006년 11월 25일 생산 (4) 9자리일 경우 : 앞의 한 자리는 제조국을, 다음 두 자리는 연도를, 다음 두 자리는 생산된 주를, 다음 한 자리는 공정의 생산라인을, 마지막 3자리는 그 주에 생산된 제품의 일련번호를 의미합니다. 예) 507402001 → 네덜란드에서 2007년 40번째 주에 2번 생산라인에서 첫 번째 생산 (5) 기타제조번호에 대한 문의사항은 1661-0083 으로 연락바랍니다.

3 Auto Shut Off  www.philips.com/support



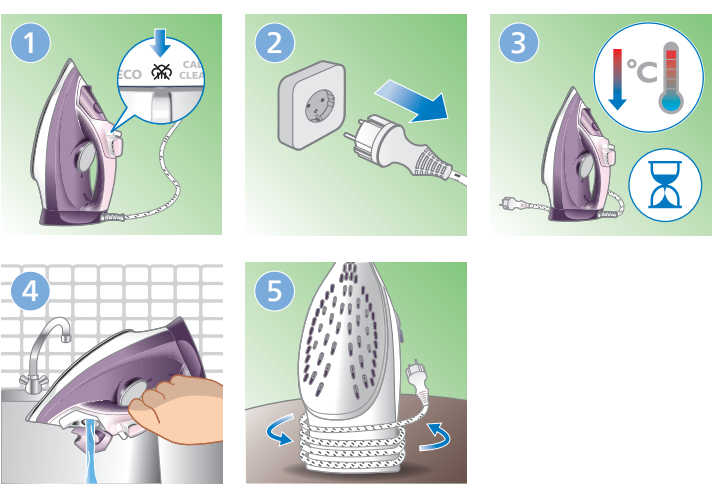
EN Specific types only CS Pouze specifické typy
 DE Nur besondere Typen EL Μόνο συγκεκριμένοι τύποι
 FR Certains modèles uniquement BG Само за определени модели
 NL Alleen bepaalde typen HR Samo određene vrste
 DA Kun specifikke typer ET Ainult teatud tüübid
 FI Vain tietyt mallit HU Csak bizonyos típusoknál
 NO Bare spesifikke typer LT Tik konkretūs tipai
 SV Endast specifika typer LV Tikai specifiski tipi
 IT Solo per modelli specifici SK Len špecifické typy
 ES Solo modelos específicos RO Numai pentru anumite tipuri
 PT Arenas tipos específicos SL Le pri določeni vrstah
 RU Только для некоторых моделей SR Samo specifični tipovi
 TR Yalnızca belirli modellerde UK Лише окремі моделі
 KK Тек кейбір модельдері үшін гана MK Само одредени модели
 PL Tyko określone typy SQ Vetëm llojet e veçanta

3 Auto Shut Off  www.philips.com/support

KO 특정 유형에만 해당
 TH เฉพาะบางรุ่นเท่านั้น
 SC 仅限特定类型
 TC 僅特定類型
 MS Jenis tertentu sahaja
 VI Chỉ có ở một số kiểu nhất định
 ID Hanya tipe tertentu saja
 AZ Yalnız xüsusi növlər
 HY Միայն որոշ սովորյալներում
 KA მხოლოდ განსაზღვრული ტიპებში
 KY Белгилүү түрлөр гана
 TG Танҳо намуҳудои мушаххас
 TK Diñe belli görnüşler
 UZ Faqat muayyan turlar

FA فقط مدل‌های خاص
 AR أنواع محددة فقط

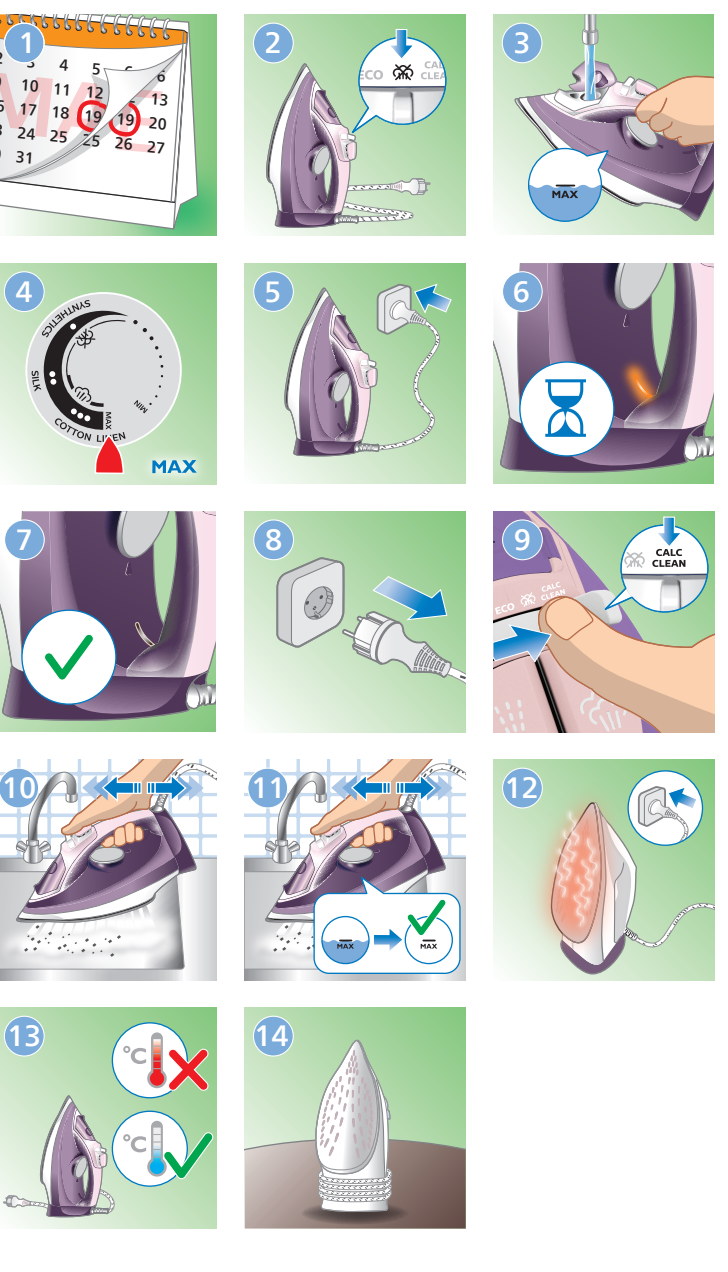
4  www.philips.com/support



5  www.philips.com/support



6  www.philips.com/support



PHILIPS www.philips.com/support

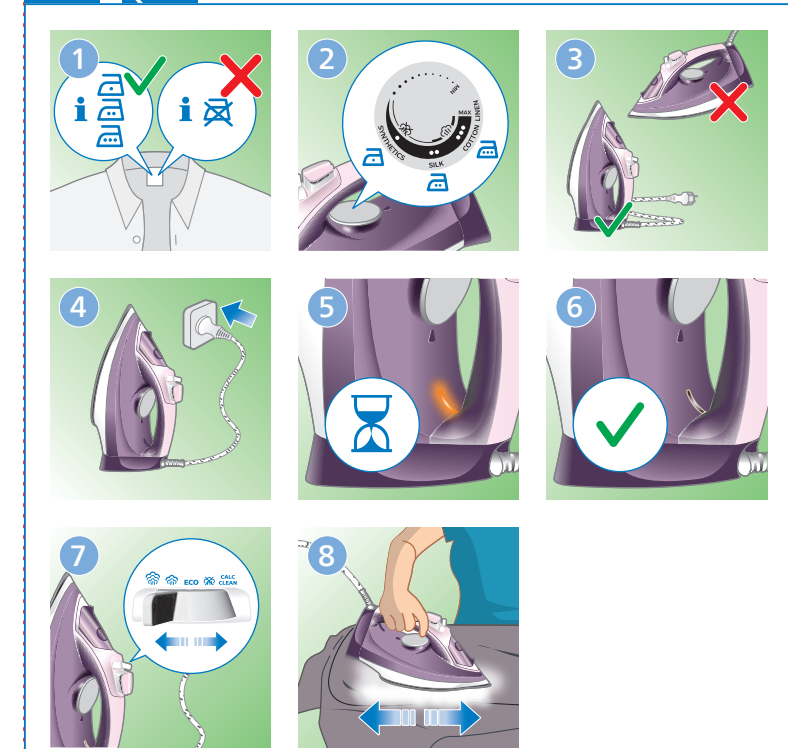
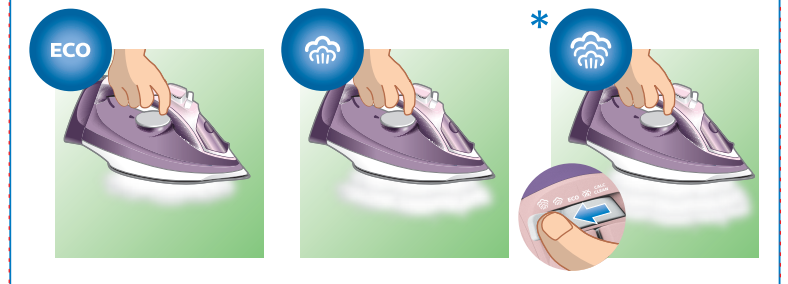


DST5000 series

EN User manual	EL Εγχειρίδιο χρήσης	SC 用户手册
DE Benutzerhandbuch	BG Ръководство за потребителя	TC 使用手册
FR Mode d'emploi	HR Korisnički priručnik	MS Manual pengguna
NL Gebruiksaanwijzing	ET Kasutusjuhend	VI Hướng dẫn sử dụng
DA Brugervejledning	HU Felhasználói kézikönyv	ID Buku Petunjuk Pengguna
FI Käyttöopas	LT Vartotojo vadovas	AZ Korisnički priručnik
NO Brukerhåndbok	LV Lietotāja rokasgrāmata	HY Օգտագործողի ձեռնարկ
SV Användarhandbok	SK Priručka uživatela	KA მომხმარებლის სახელმძღვანელო
IT Manuale utente	RO Manual de utilizare	KG Колдонучунун нускамасы
ES Manual del usuario	SL Uporabniški priručnik	TY Дастануи корбар
PT Manual do utilizador	SR Korisnički priručnik	TK Ulanýjy gollanmasy
RU Руководство пользователя	UK Посібник користувача	UZ Foýdalanuvchi qo'llanmasi
TR Kullanım kılavuzu	MK Упатство за користење	FA راهنمای کاربر
KK Пайдаланушы нускалуғы	SQ Manual përdorimi	AR دليل المستخدم
PL Instrukcja obsługi	KO 사용 설명서	
CS Priručka pro uživatele	TH คู่มือใช้	



	MAX LINEN	
	COTTON	
	SILK	ECO
	SYNTHETICS	



EN Preparing for use
Smoke can be visible during the first use, and it is normal. This ceases after a short while.

DE Für den Gebrauch vorbereiten
Bei Erstgebrauch des Bügeleisens kann Rauch entstehen. Dabei handelt es sich um einen normalen Vorgang, der sich jedoch nach kurzer Zeit einstellt.

FR Avant utilisation
De la fumée peut être visible lors de la première utilisation. Il s'agit d'un phénomène normal. Cela cesse après un bref instant.

NL Klaarmaken voor gebruik
Bij het eerste gebruik kan er rook ontstaan. Dit is normaal. Dit zal vrij snel verdwijnen.

DA Klargøring
Røg kan være synlig ved første brug, og det er normalt. Dette ophører efter kort tid.

FI Käyttönoton valmistelu
Ensimmäisen käytön aikana voi näkyä savua, mikä on normaalia. Tämä loppuu vähän ajan kuluessa.

NO Før bruk
Ved første gangs bruk, kan det hende at du ser røyk. Dette er vanlig. Dette gir seg etter en liten stund.

SV Förberedelser inför användning
Rök kan synas under den första användningen. Det är normalt. Det upphör efter en kort stund.

IT Preparazione per l'uso
Durante il primo utilizzo si potrebbe notare del fumo, è normale. Tale fenomeno è destinato a scomparire in poco tempo.

ES Preparación para su uso
Es normal ver humo durante el primer uso. Dejará de ocurrir al cabo de un rato.

PT Preparar para a utilização
É possível que veja fumo durante a primeira utilização. Isto é normal. Isto deixa de acontecer passado pouco tempo.

RU Подготовка прибора к работе
Во время первого использования вы можете увидеть дым; не волнуйтесь, это нормально. Вскоре явление исчезнет.

TR Cihazın kullanımına hazırlanması
İlk kullanım sırasında duman görülmesi normaldir. Bu, kısa bir süre sonra duracaktır.

KK Пайдалануға дайындау
Үтікті алғаш рет пайдаланған кезде шамалы түтін шығуы мүмкін. Бұл аз уақыттан кейін жоғалады.

PL Przygotowanie do użycia
Podczas pierwszego użycia może być widoczny dym. Jest to zjawisko normalne. Zjawisko to ustanie po krótkiej chwili.

CS Příprava k použití
Během prvního použití se může objevit kouř, je to normální. Brzy to však přestane.

EL Προετοιμασία για χρήση
Μπορεί να εμφανιστεί καπνός κατά την πρώτη χρήση. Αυτό είναι φυσιολογικό. Αυτό το φαινόμενο σταματά μετά από λίγο.

BG Подготовка за употреба
Възможно е да се забележи дим по време на първата употреба и това е нормално. Това ще спре след кратък период от време.

HR Priprema za uporabu
Prilikom prve uporabe može se primijetiti dim, što je normalno. To će ubrzo nestati.

ET Kasutamiseks valmistumine
Esmakordsel kasutamisel võib eralduda suitsu, kuid see on normaalne. See kaob mõne aja möödudes.

HU Előkészítés a használatra
Az első használat közben elképzelhető, hogy füst jelenik meg, ez normális jelenség. Ez a jelenség rövid idő alatt megszűnik.

LT Paruošimas naudoti
Naudojant pirmą kartą gali pasirodyti dūmų. Tai yra normalu. Netrukus jie dingsta.

LV Sagatavošana lietošanai
Pirmās lietošanas reizē var būt redzami dūmi, un tas ir normāli. Pēc neilga laika tas pārstās kūpēt.

SK Priprava na použitie
Počas prvého použitia môže byť viditeľný dym, ale ide o normálny jav. Po krátkom čase to však prestane.

RO Pregătirea pentru utilizare
În timpul primei utilizări poate să apară fum. Acest lucru este normal. Acest fenomen încetează în scurt timp.

SL Priprava pred uporabo
Pri prvi uporabi se lahko vidi dim, kar je običajno. Ta pojav čez nekaj časa izgine.

SR Pre upotrebe
Tokom prve upotrebe možda ćete videti dim, to je normalna pojava. To će ubrzo nestati.

UK Підготовка до використання
Під час першого використання може бути помітний дим, і це нормально. Це незабаром припиниться.

MK Подготовка за употреба
При првата употреба може да се забележи чад, но тоа е нормално. Чадот исчезнува по краток период.

SQ Përgatitja për përdorim
Mund të shfaqet tym gjatë përdorimit të parë dhe diçka e tillë është normale. Kjo pushon pas pak çastesh.

KO 사용 준비
최초 사용 시 연기가 보일 수 있으며, 이는 정상적인 현상입니다. 이는 잠시 후면 사라집니다.

TH การเตรียมตัวก่อนใช้งาน
ในการใช้ครั้งแรกอาจมีควันออกมาให้เห็น ซึ่งเป็นเรื่องปกติ ควันจะหายไปเมื่อผ่านไปครู่หนึ่ง

SC 使用准备
首次使用时会看到烟雾，这属于正常现象。此现象将在片刻后消失。

TC 使用前準備
第一次使用時可能會有煙霧，這是正常現象，一下子就會消失。

MS Bersedia untuk menggunakan
Asap akan keluar semasa penggunaan pertama tetapi ini perkara biasa. Asap akan berhenti setelah seketika.

VI Chuẩn bị sử dụng máy
Bạn có thể thấy một ít khói bốc ra khi sử dụng lần đầu. Đây là hiện tượng bình thường. Hiện tượng này sẽ dừng sau một khoảng thời gian ngắn.

ID Menyiapkan penggunaan
Mungkin terdapat asap pada penggunaan pertama, hal ini normal. Ini akan berhenti setelah beberapa saat.

AZ İstifadəyə hazırlanır
İlk istifadə zamanı tüstü görünə bilər və bu normaldır. Bu, qısa müddətdən sonra yox olur.

HY Նախապատրաստում
Առաջին իսկ օգտագործման ժամանակ կարող է ծուխ առաջանալ, և դա նորմալ է: Կարճ ժամանակ անց դա անցնում է:

KA გამოსყენებლად მომზადება
პირველი გამოყენებისას შეიძლება დაინახოთ ორთქლი და ეს ნორმალურია. ის ცოტა ხანში გაქრება.

KY Колдонууга даярдоо
Биринчи колдонууда түтүн көрүнүшү мүмкүн, бул кадимки көрүнүш. Ал бир аздан кийин жоголуп кетет.

TG Омодаги ба истифода
Ҳангоми истифодаи аввал мумкин аст, ки дуд дида шавад ва ин муқаррарӣ аст. Ин пас аз як муддати кӯтоҳ қатъ мешавад.

TK Ulanýşa taýýarlamak
Birinji ulanyşda tüsse döräp biler we bu adaty zat. Bu gysga wagtdan soň öçer.

UZ Ishlatishga tayyorlash
Ilk marta ishlatganda tutun chiqishini ko'rish mumkin va bu normal holat. Biroz vaqtdan keyin tutun yo'qoladi.

FA آماده سازی برای استفاده
ممکن است در اولین استفاده، دود از دستگاه خارج شود که این امر عادی است. این حالت بعد از مدت کمی رفع می‌شود.

AR التحضير للاستخدام
قد يتصاعد الدخان عند الاستخدام للمرة الأولى، وهذا أمر طبيعي. سيتوقف هذا الأمر بعد وقت قصير.



Ovaj dokument je originalno proizveden i objavljen od strane proizvođača, brenda Philips, i preuzet je sa njihove zvanične stranice. S obzirom na ovu činjenicu, Tehnoteka ističe da ne preuzima odgovornost za tačnost, celovitost ili pouzdanost informacija, podataka, mišljenja, saveta ili izjava sadržanih u ovom dokumentu.

Napominjemo da Tehnoteka nema ovlašćenje da izvrši bilo kakve izmene ili dopune na ovom dokumentu, stoga nismo odgovorni za eventualne greške, propuste ili netačnosti koje se mogu naći unutar njega. Tehnoteka ne odgovara za štetu nanесenu korisnicima pri upotrebi netačnih podataka. Ukoliko imate dodatna pitanja o proizvodu, ljubazno vas molimo da kontaktirate direktno proizvođača kako biste dobili sve detaljne informacije.

Za najnovije informacije o ceni, dostupnim akcijama i tehničkim karakteristikama proizvoda koji se pominje u ovom dokumentu, molimo posetite našu stranicu klikom na sledeći link:

<https://tehnoteka.rs/p/philips-pegla-dst504080-akcija-cena/>