

Uputstvo za upotrebu (EN)

LOGITECH zvučnici za kompjuter Z407 2.1

logitech



Tehnoteka je online destinacija za upoređivanje cena i karakteristika bele tehnike, potrošačke elektronike i IT uređaja kod trgovinskih lanaca i internet prodavnica u Srbiji. Naša stranica vam omogućava da istražite najnovije informacije, detaljne karakteristike i konkurentne cene proizvoda.

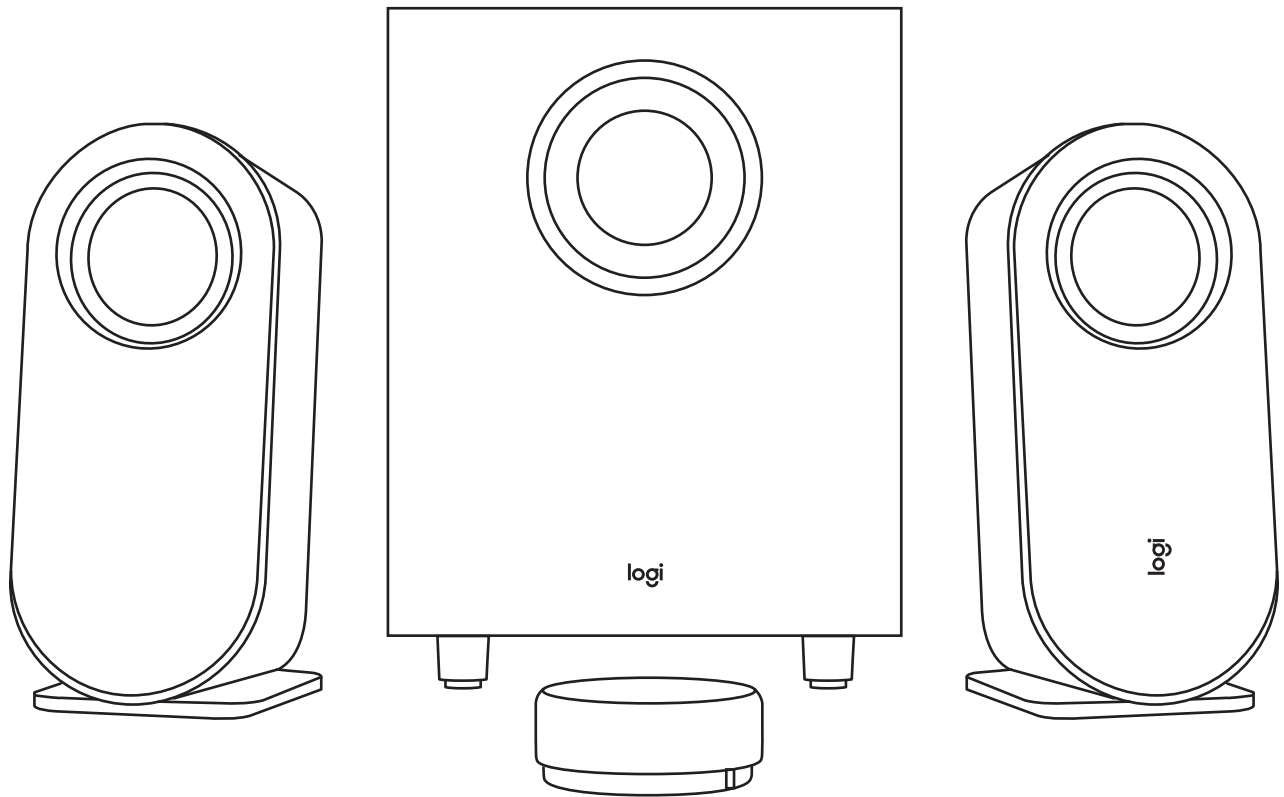
Posetite nas i uživajte u ekskluzivnom iskustvu pametne kupovine klikom na link:

<https://tehnoteka.rs/p/logitech-zvucnici-za-kompjuter-z407-21-akcija-cena/>

**Z407 BLUETOOTH®
COMPUTER SPEAKERS
WITH SUBWOOFER**

**HAUT-PARLEURS POUR
ORDINATEUR Z407 BLUETOOTH®
AVEC CAISSON DE BASSES**

Setup Guide
Guide d'installation



logitech®

CONTENTS

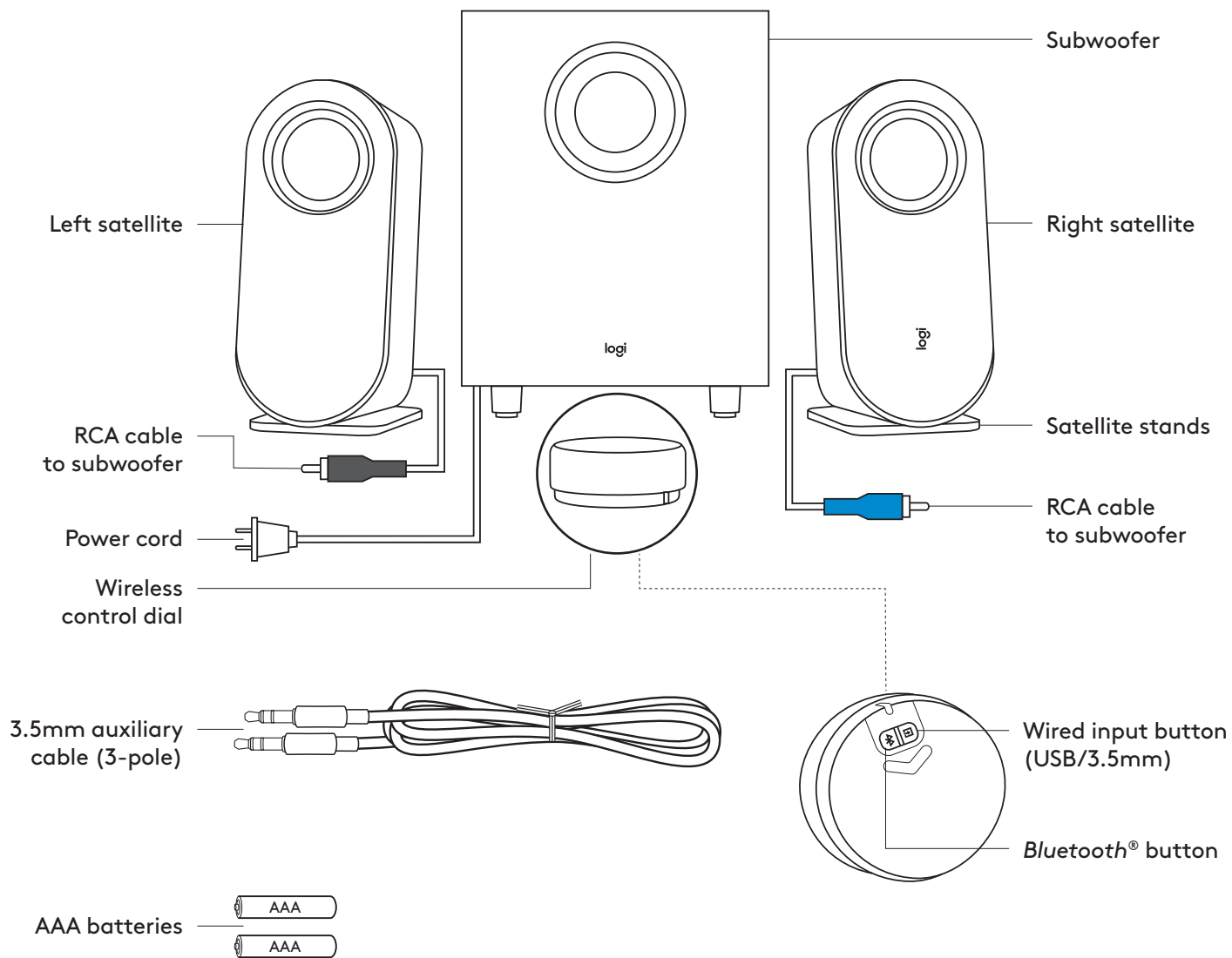
English3

Français 11

Español. 19

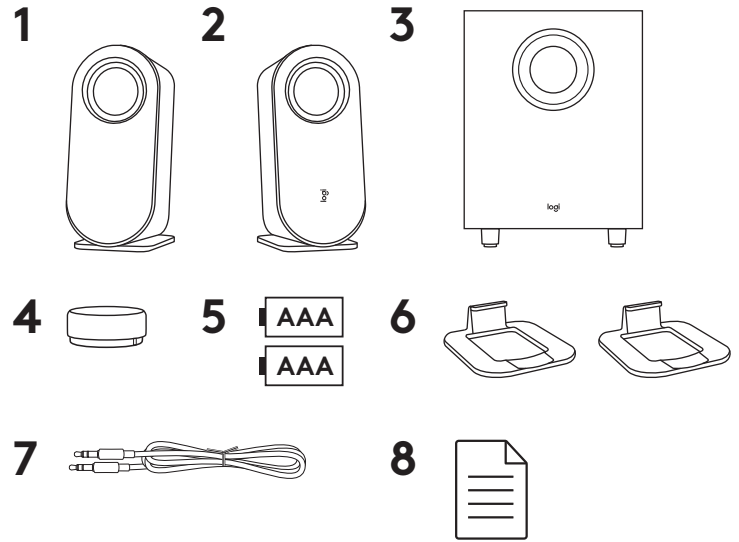
Português 27

KNOW YOUR PRODUCT



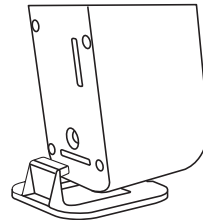
BOX CONTENT

1. Left satellite
2. Right satellite
3. Subwoofer
4. Wireless control dial
5. 2 AAA batteries
6. Satellite stands
7. 3.5 mm cable
8. User documentation

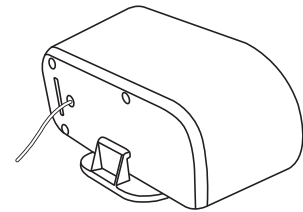


CONNECT THE SPEAKERS

Place the stands to each satellite separately. Lay the speakers vertically or horizontally as per your preference. Make sure that the stands fit tightly in the speakers.

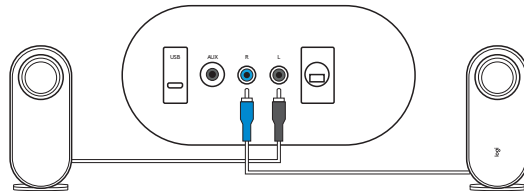


Vertical placement

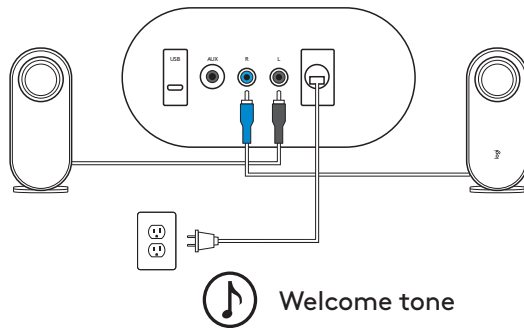


Horizontal placement

- Plug the right satellite cable into the blue subwoofer jack.
- Plug the left satellite cable into the gray subwoofer jack.



Plug the power cord into an electrical outlet. You will hear a welcome notification sound.



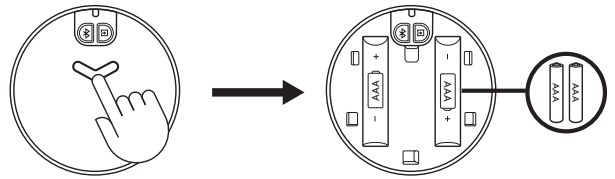
CONNECT THE SPEAKERS (CONT'D)

Long press and push downwards to open the back lid, place two AAA batteries to the corresponding space.

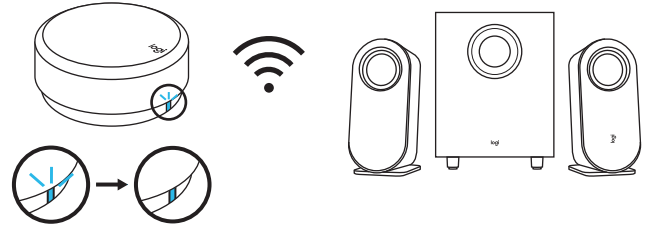
Do not mix using alkaline battery with rechargeable battery.

Do not mix using new and old batteries.

Do not leave the batteries unused in the product for extended periods.



The LED indicator will then start blinking in blue. Once the wireless control dial is successfully connected to the speaker, the LED will turn into a steady blue light.



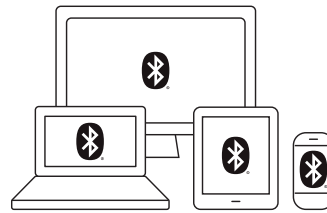
CONNECT TO AUDIO SOURCE

The LED on the control dial will change correspondingly when connected to different connectivity.

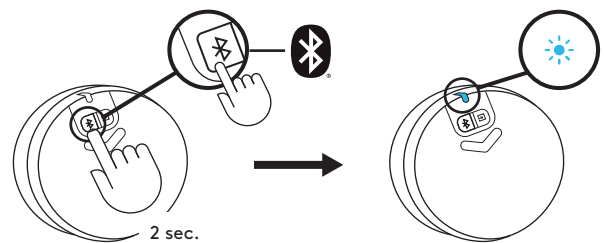
- The LED will turn blue when connected via *Bluetooth*.
- The LED will turn purple when connected via 3.5 mm.
- The LED will turn white when connected via USB.

CONNECT VIA **BLUETOOTH**

Make sure *Bluetooth*® is activated on the source device.

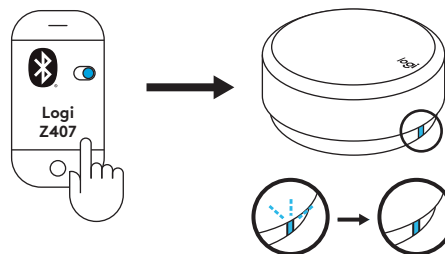


- Press and hold (2sec.) the *Bluetooth*® button on the bottom of the dial to activate pairing mode.
- The LED indicator will blink quickly. You will start to hear a pairing sound notification.



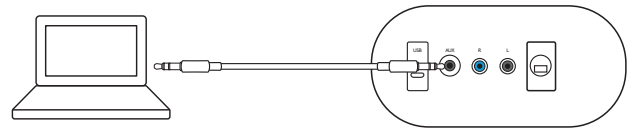
Select and connect to "Logi Z407" on your *Bluetooth*® device list. You will hear a connected tone.

The LED will turn into a steady blue light.

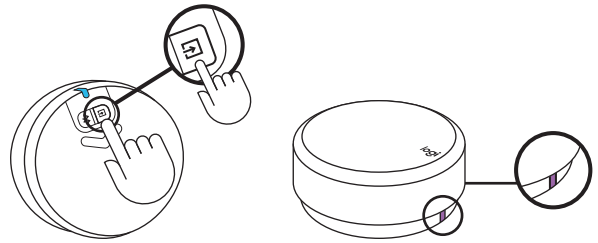


CONNECT VIA 3.5MM CABLE

Connect one end of the provided 3.5 mm cable to the auxiliary input on the back of the subwoofer. Then connect the other end of the cable to the 3.5 mm audio jack on your device.

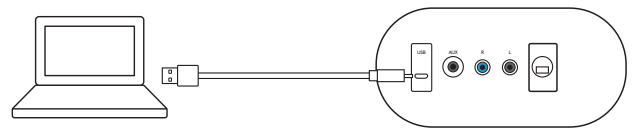


The default connectivity is *Bluetooth*®. To play through 3.5 mm connectivity, press the wired input button on the back of the dial. The LED light will turn purple.



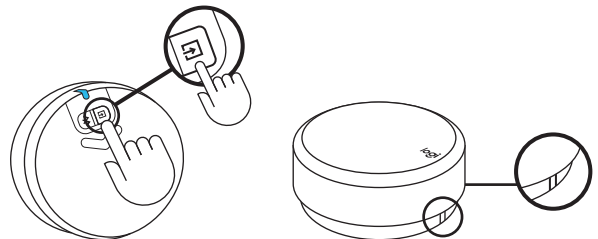
CONNECT VIA USB CABLE

Connect one end of the USB cable to the micro USB input on the back of the subwoofer. Then connect the other end of the cable to USB-A input on your device.



NOTE: USB cable is not included in the box and must be purchased separately.

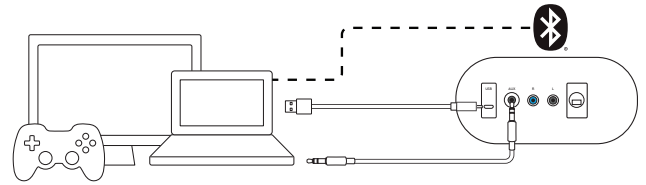
The default connectivity is *Bluetooth*®. To play through USB connectivity, press the wired input button on the back of the dial. The LED light will turn white.



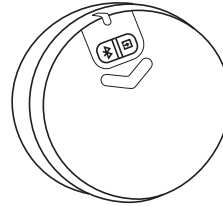
CONNECT TO THREE DEVICES SIMULTANEOUSLY

Connect up to three devices at the same time through the micro USB input, 3.5 mm input on the back of the subwoofer, and *Bluetooth*[®].

You can pair up to eight *Bluetooth*[®] source devices with your speakers.



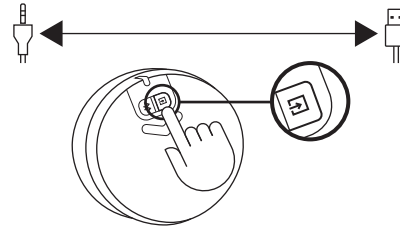
To switch between wired and wireless audio sources, press the *Bluetooth*[®] button and the wired input button on the back of the wireless control dial.



SWITCH BETWEEN DIFFERENT AUDIO SOURCES

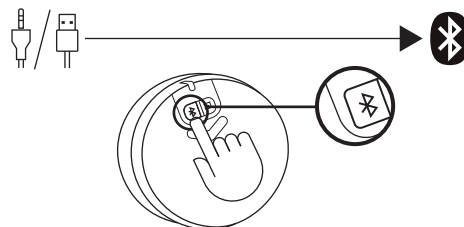
SWITCH BETWEEN TWO WIRED CONNECTIVITY

To switch between wired connection (3.5 mm and USB), press wired input button on the bottom of the dial. The LED color will change correspondingly.

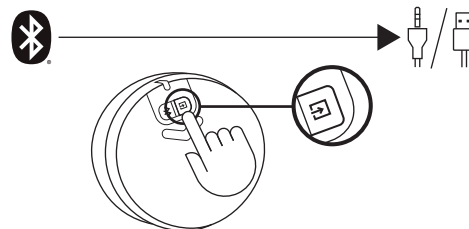


SWITCH BETWEEN WIRED AND WIRELESS CONNECTIVITY

To switch from wired connection to wireless connection (*Bluetooth*[®]), press *Bluetooth*[®] button on the bottom of the dial.



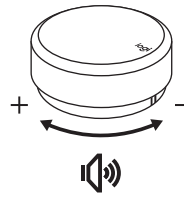
To switch from wireless connection to wired connection, press wired input button on the bottom of the dial.



CONTROL YOUR AUDIO CONTENT

ADJUST THE VOLUME

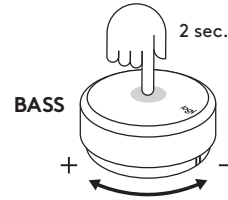
- To adjust the volume of the speaker, rotate the wireless dial control clockwise (counterclockwise) to increase (decrease) the volume.
- When reaching to MAX volume, you will hear a notification tone.




 Max volume

ADJUST THE BASS

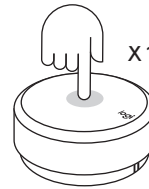
- To adjust the bass level, long press the dial for 2 sec. and enter bass mode, you will hear a notification sound. Rotate clockwise (counterclockwise) to increase (decrease) the bass volume.
- Long press 2 sec. to exit bass mode, you will hear an exit notification sound.
- If you did not exit bass mode after adjusting the bass, the system will automatically change back to volume mode after 15 seconds without using.
- You will hear a notification sound when you reach Max and Min bass level.



 Enter bass
Exit bass
Max bass volume
Min bass volume

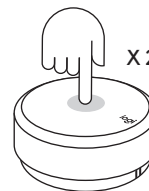
PLAY/PAUSE (MUTE/UNMUTE)

- Press once on the dial to play/pause (mute/unmute) your audio content.
- Play/pause (Mute/unmute) will only be activated when the speaker is connected via *Bluetooth*[®] or USB input (3.5 mm).



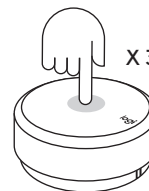
SKIP

- Press twice on the dial to skip your current track.
- Skip will only be activated when the speaker is connected via *Bluetooth*[®] or USB input.



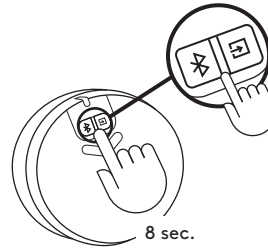
REWIND

- Triple press on the dial to replay the soundtrack.
- Rewind will only be activated when the speaker is connected via *Bluetooth*[®] or USB input.

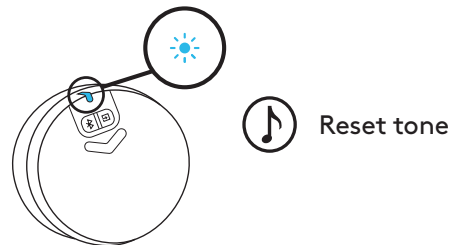


RESET ALL SETTINGS

Long press the *Bluetooth*[®] button and the wired input button at the same time for 8 sec. to reset the system.



The LED will start to fast blink twice and then you will hear a reset tone. The LED will turn to solid blue after you successfully reset the speaker system.

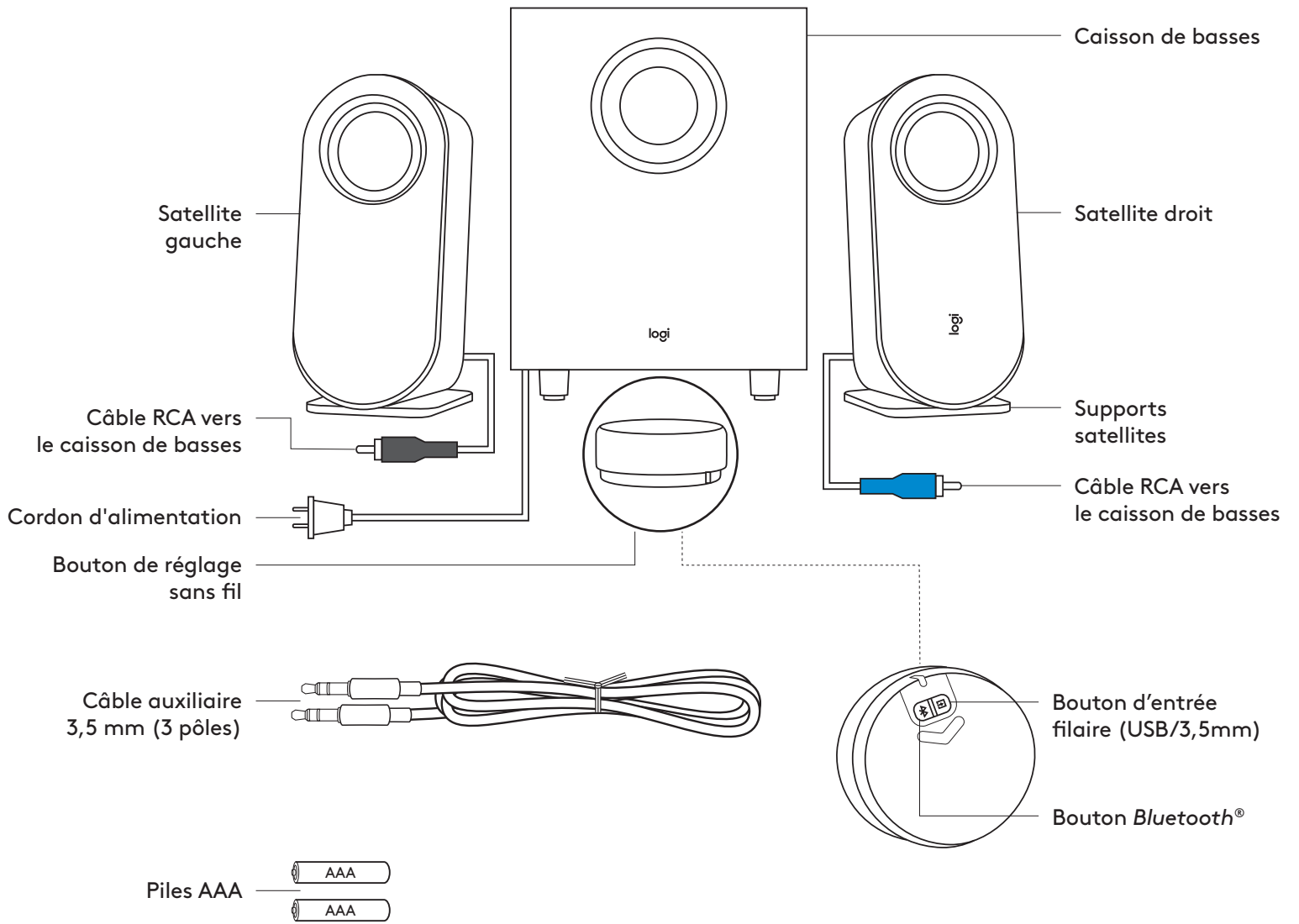


CONTROL DIAL EXPERIENCE

	Usage	Description	LED Status	LED Color	Sonification	Actions
1	Connection (Dial - Speaker)	Default connected to the speaker	Solid	Blue		
2		Waiting for connection to the speaker	Slow blink	Blue		
3		Dial link lost	Slow blink	White (USB) / Blue (BT) / Purple (AUX)		
4		New dial connects to the speaker	Solid	Blue	V	
5	Connection (Speaker - Device)	Connected / Normal Operation	Solid	White (USB) / Blue (BT) / Purple (AUX)		Long press <i>Bluetooth</i> button for 2 sec.
6		<i>Bluetooth</i> pairing to device	Fast blinking	Blue	V	
7		<i>Bluetooth</i> connected	Solid	Blue	V	
8		<i>Bluetooth</i> disconnected	Solid	Blue	V	
9	Media controls	Play / Pause	Solid	White (USB) / Blue (BT)		One press
10		Mute / Unmute		Purple (AUX)		One press
11		Track forward		White (USB) / Blue (BT)		Double press
12		Rewind (Track backward)		White (USB) / Blue (BT)		Triple press
13	Volume controls	Adjust the system volume	Solid	White (USB) / Blue (BT) / Purple (AUX)		Rotate the dial
14		Adjust the bass volume				Long press 2 sec. to enter and exit bass mode
15		Max volume				V
16		Max bass				V
17	System	Low Battery	Solid	Red		
18		Extreme low battery	Fast blink	Red		
19		Reset all settings	Fast blink → Solid	Status color → Blue	V	Press & hold BT and wired input button for 8 sec.

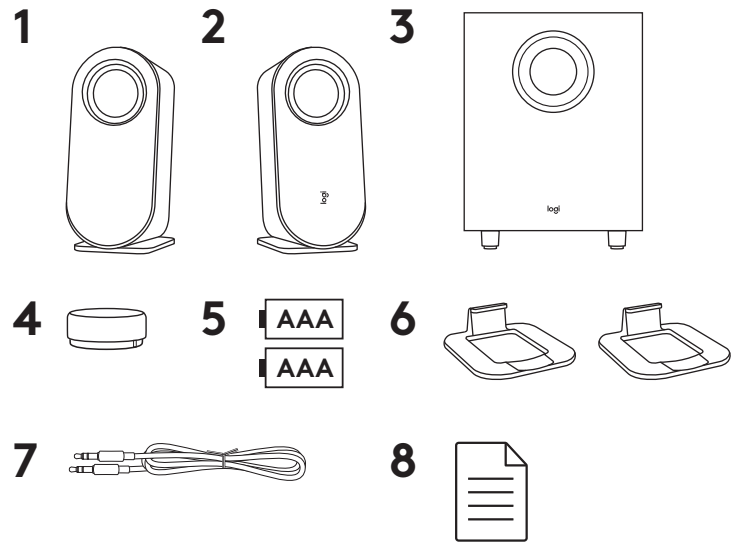
www.logitech.com/support/Z407

PRÉSENTATION DU PRODUIT



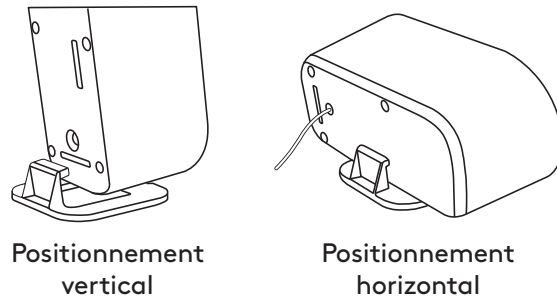
CONTENU DE LA BOÎTE

1. Satellite gauche
2. Satellite droit
3. Caisson de basses
4. Bouton de réglage sans fil
5. 2 piles AAA
6. Supports satellites
7. Câble 3,5 mm
8. Documentation utilisateur

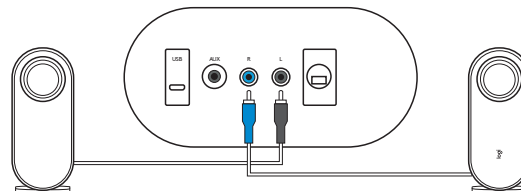


CONNEXION DES HAUT-PARLEURS

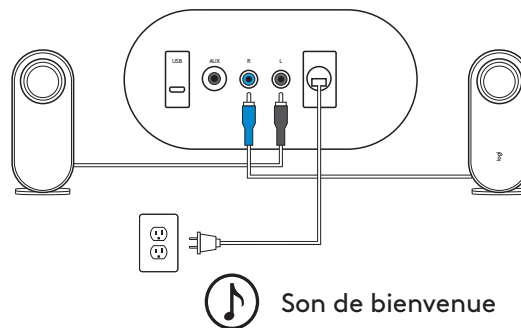
Installez les supports satellites séparément. Placez les haut-parleurs verticalement ou horizontalement selon votre préférence. Veillez à ce que les supports soient bien fixés aux haut-parleurs.



- Branchez le câble du haut-parleur satellite droit sur la prise bleue du caisson de basses.
- Branchez le câble du haut-parleur satellite gauche sur la prise grise du caisson de basses.



Branchez le cordon d'alimentation sur une prise électrique. Vous entendrez une notification sonore de bienvenue.



CONNEXION DES HAUT-PARLEURS (SUITE)

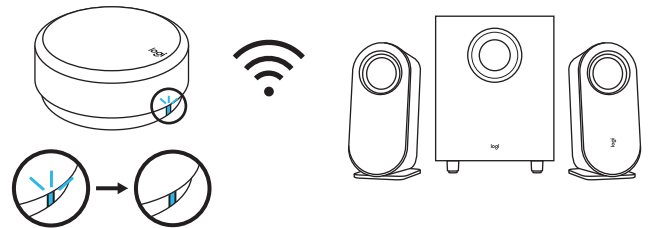
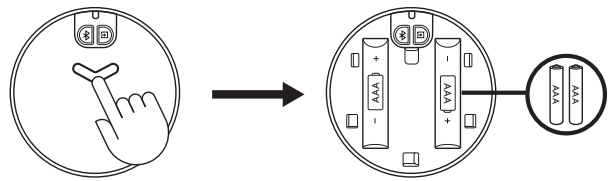
Appuyez longuement et poussez vers le bas pour ouvrir le couvercle arrière, placez deux piles AAA à l'emplacement prévu à cet effet.

Ne pas associer une pile alcaline avec une pile rechargeable.

Ne pas associer des piles neuves et anciennes.

Ne pas laisser les piles inutilisées dans le produit pendant de longues périodes.

Le témoin lumineux commence à clignoter en bleu. Une fois que la connexion du bouton de réglage sans fil au haut-parleur est réussie, le témoin lumineux devient bleu continu.



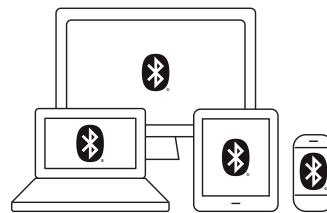
CONNEXION À LA SOURCE AUDIO

Le témoin lumineux du bouton de réglage change en fonction du type de connexion.

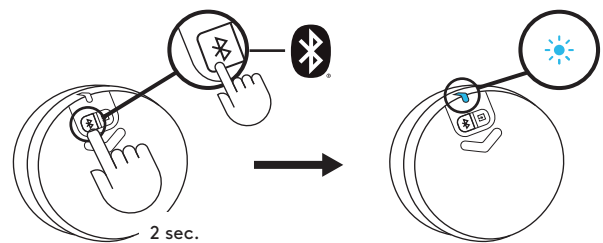
- Le témoin lumineux devient bleu une fois connecté via *Bluetooth*.
- Le témoin lumineux devient violet avec une connexion 3,5 mm.
- Le témoin lumineux devient blanc avec une connexion USB.

CONNEXION *BLUETOOTH*[®]

Vérifiez que le *Bluetooth*[®] est activé sur le dispositif source.

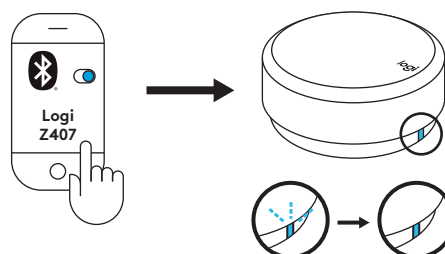


- Maintenez enfoncé (2 secondes) le bouton *Bluetooth*[®] en bas du bouton pour activer le mode de couplage.
- Le témoin lumineux clignote rapidement. Vous commencerez à entendre un signal sonore de couplage.



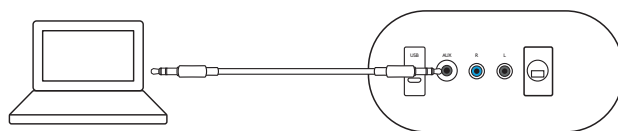
Sélectionnez et connectez-vous au dispositif "Logi Z407" de votre liste de dispositifs *Bluetooth*[®]. Vous entendrez un signal de connexion.

Le témoin lumineux passera alors au bleu continu.

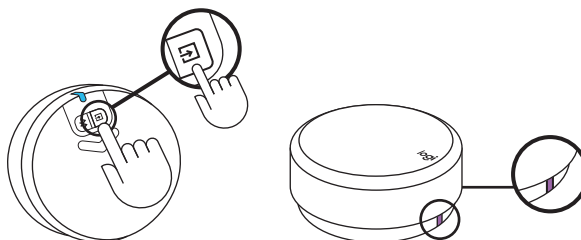


CONNEXION PAR CÂBLE 3,5 MM

Connectez une extrémité du câble 3,5 mm fourni sur l'entrée auxiliaire à l'arrière du caisson de basses. Connectez ensuite l'autre extrémité du câble dans la prise audio 3,5 mm de votre dispositif.

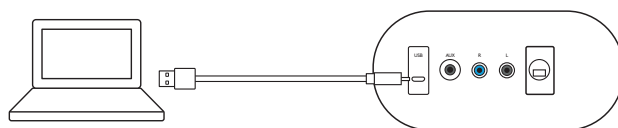


La connexion par défaut se fait via *Bluetooth*®. Pour passer par la connexion 3,5 mm, appuyez sur le bouton d'entrée filaire au dos du bouton de réglage. Le témoin lumineux devient violet.



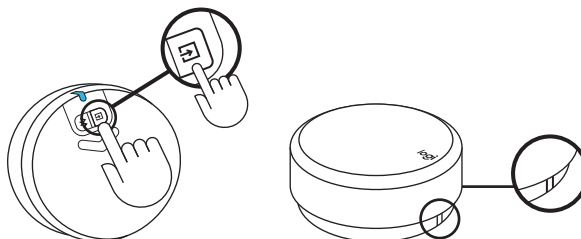
CONNEXION PAR CÂBLE USB

Connectez une extrémité du câble USB au port micro-USB correspondant à l'arrière du caisson de basses. Connectez ensuite l'autre extrémité au port USB-A de votre dispositif.



REMARQUE: Le câble USB n'est pas fourni et doit être acheté séparément.

La connexion par défaut se fait via *Bluetooth*®. Pour passer par la connexion USB, appuyez sur le bouton d'entrée filaire au dos du bouton de réglage. Le témoin lumineux devient blanc.

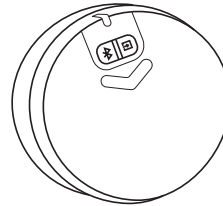
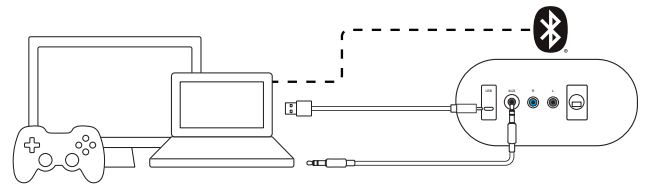


CONNECTER TROIS DISPOSITIFS SIMULTANÉMENT

Connectez jusqu'à trois dispositifs en même temps via les entrées micro-USB et 3,5 mm à l'arrière du caisson de basses, et *Bluetooth*®.

Vous pouvez coupler jusqu'à huit dispositifs *Bluetooth*® source à vos haut-parleurs.

Pour passer d'une source audio filaire à une source audio sans fil, appuyez sur le bouton *Bluetooth*® et sur le bouton d'entrée filaire au dos du bouton de réglage sans fil.

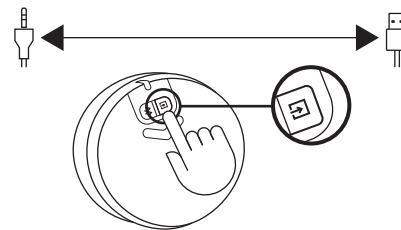


PASSER D'UNE SOURCE AUDIO À L'AUTRE

PASSER D'UNE CONNEXION FILAIRE À L'AUTRE

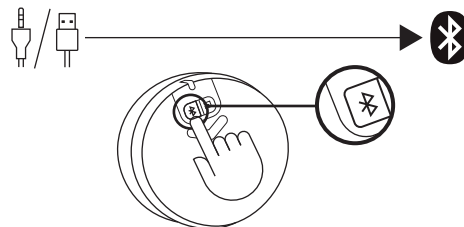
Pour passer d'une connexion filaire (3,5 mm et USB) à l'autre, appuyez sur le bouton d'entrée filaire en bas du bouton de réglage.

La couleur du témoin lumineux changera en conséquence.

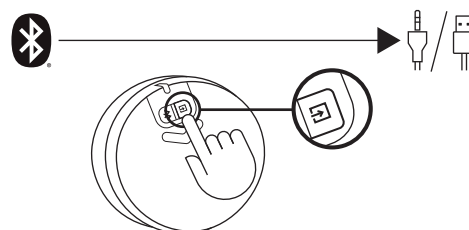


PASSER D'UNE CONNEXION FILAIRE À UNE CONNEXION SANS FIL

Pour passer d'une connexion filaire à une connexion sans fil (*Bluetooth*®), appuyez sur le bouton *Bluetooth*® situé en bas du bouton de réglage.



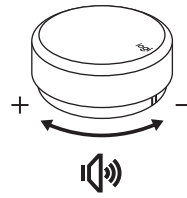
Pour passer d'une connexion sans fil à une connexion filaire, appuyez sur le bouton d'entrée filaire en bas du bouton de réglage.




RÉGLAGE DE VOTRE CONTENU AUDIO

RÉGLER LE VOLUME

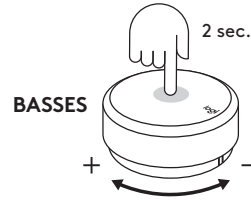
- Pour régler le volume du haut-parleur, tournez le bouton de réglage sans fil dans le sens des aiguilles d'une montre (sens inverse) pour augmenter (diminuer) le volume.
- Lorsque le volume maximum est atteint, un signal sonore de notification est émis.




 Volume maximum

RÉGLER LES BASSES

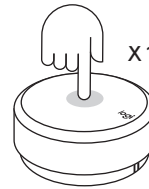
- Pour régler le niveau des basses, appuyez longuement sur le bouton de réglage pendant 2 secondes pour passer en mode basses. Un signal sonore de notification est émis. Tournez le bouton dans le sens des aiguilles d'une montre (sens inverse) pour augmenter (diminuer) le volume des basses.
- Appuyez pendant 2 secondes pour sortir du mode basses et vous entendrez un signal sonore de notification de sortie.
- Si vous n'avez pas quitté le mode basses après avoir réglé les basses, le système repasse automatiquement en mode volume au bout de 15 secondes sans utilisation.
- Vous entendrez un son de notification lorsque vous atteindrez les niveaux de basses Max et Min.



 Entrer en mode basses
Sortir du mode basses
Volume des basses maximum
Volume des basses min

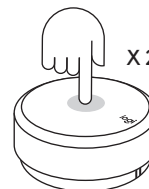
LECTURE/PAUSE (SOURDINE)

- Appuyez une fois sur le bouton de réglage pour lire/mettre en pause (sourdine) votre contenu audio.
- La lecture/pause (sourdine) ne sera activée que si le haut-parleur est connecté via les entrées *Bluetooth*[®] ou USB (3,5 mm).



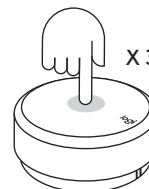
IGNORER

- Appuyez deux fois sur le bouton de réglage pour sauter la piste en cours.
- La fonction Ignorer ne sera activée que si le haut-parleur est connecté via *Bluetooth*[®] ou une entrée USB.



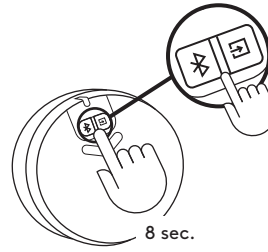
RETOUR RAPIDE

- Appuyez trois fois sur le bouton de retour pour relire la piste.
- Le retour rapide ne sera activé que si le haut-parleur est connecté via *Bluetooth*[®] ou une entrée USB.



RÉINITIALISER TOUS LES PARAMÈTRES

Appuyez longuement sur le bouton *Bluetooth*[®] et sur le bouton d'entrée filaire en même temps pendant 8 secondes pour réinitialiser le système.



Le témoin lumineux commencera à clignoter rapidement deux fois, puis vous entendrez un signal sonore de réinitialisation. Le témoin lumineux devient bleu en continu lorsque vous avez réinitialisé le système de haut-parleurs.

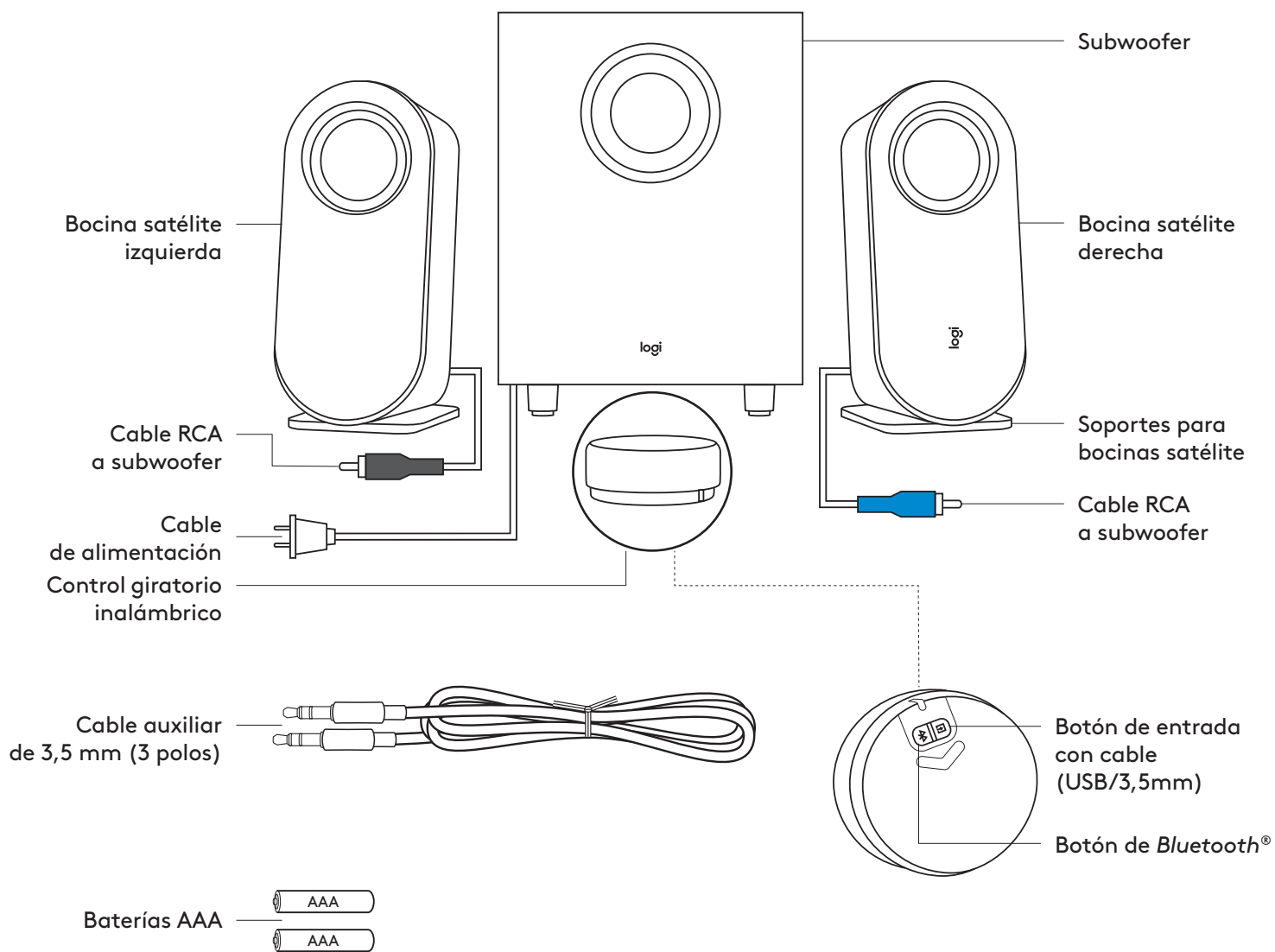


EXPÉRIENCE DU BOUTON DE RÉGLAGE

	Utilisation	Description	État du témoin lumineux	Couleur du témoin lumineux	Signal sonore	Actions	
1	Connexion (Bouton de réglage - Haut-parleur)	Connexion au haut-parleur par défaut	Lumière continue	Bleu			
2		En attente de la connexion avec le haut-parleur	Clignotement lent	Bleu			
3		Lien d'appel perdu	Clignotement lent	Blanc (USB)/Bleu (BT)/Violet (AUX)			
4		Nouveau bouton de réglage connecté au haut-parleur	Lumière continue	Bleu	V		
5	Connexion (Haut-parleur - Dispositif)	Connecté/fonctionnement normal	Lumière continue	Blanc (USB)/Bleu (BT)/Violet (AUX)		Appui long de 2 secondes sur le bouton Bluetooth	
6		Couplage Bluetooth au dispositif	Clignotement rapide	Bleu	V		
7		Connexion Bluetooth	Lumière continue	Bleu	V		
8		Déconnexion Bluetooth	Lumière continue	Bleu	V		
9	Commandes multimédia	Lecture/Pause	Lumière continue	Blanc (USB)/Bleu (BT)		Une pression	
10		Activer/désactiver la sourdine		Violet (AUX)		Une pression	
11		Piste suivante		Blanc (USB)/Bleu (BT)		Double pression	
12		Retour (retour piste)		Blanc (USB)/Bleu (BT)		Triple pression	
13	Commandes de volume	Régler le volume du système	Lumière continue	Blanc (USB)/Bleu (BT)/Violet (AUX)		Tourner le bouton de réglage	
14		Régler le volume des basses				V	Appui de 2 secondes pour activer ou désactiver le mode basses
15		Volume maximum					
16		Basses maximum				V	
17	Système	Batterie faible	Lumière continue	Rouge			
18		Batterie très faible	Clignotement rapide	Rouge			
19		Réinitialiser tous les paramètres	Clignotement rapide → Lumière continue	Couleur d'état → Bleu	V	Maintenir appuyés les boutons BT et d'entrée filaire pendant 8 secondes.	

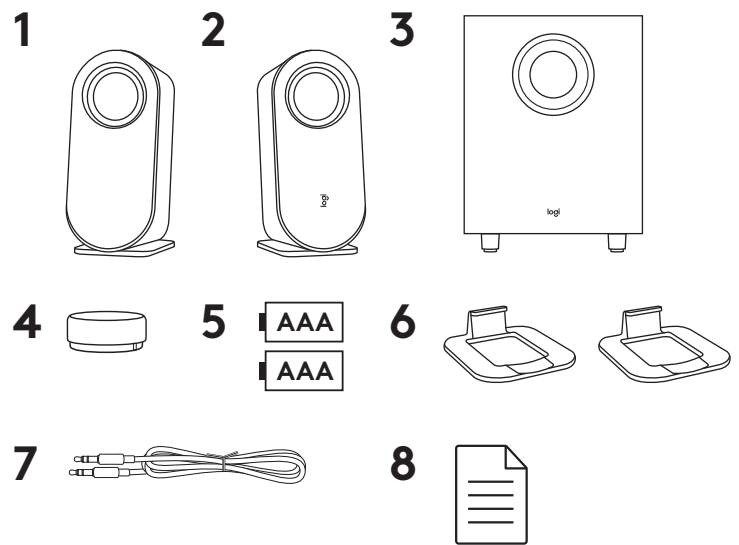
www.logitech.com/support/Z407

COMPONENTES DEL PRODUCTO



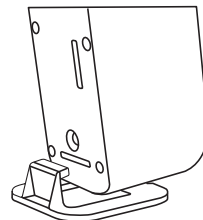
CONTENIDO DE LA CAJA

1. Bocina satélite izquierda
2. Bocina satélite derecha
3. Subwoofer
4. Control giratorio inalámbrico
5. Dos baterías AAA
6. Soportes para bocinas satélite
7. Cable de 3,5 mm
8. Documentación del usuario

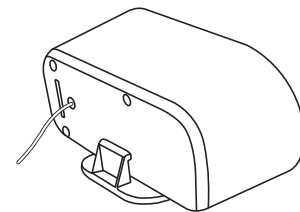


CONECTA LAS BOCINAS

Coloca los soportes en cada bocina satélite por separado. Coloca las bocinas vertical u horizontalmente según prefieras. Asegúrate de que los soportes encajen firmemente en las bocinas.

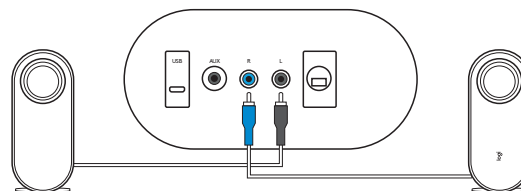


Colocación vertical

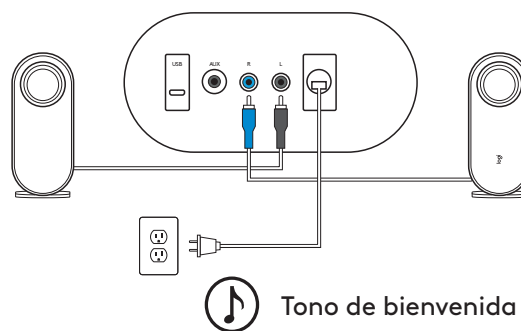


Colocación horizontal

- Conecta el cable de la bocina satélite derecha a la toma azul del subwoofer.
- Conecta el cable de la bocina satélite izquierda a la toma gris del subwoofer.



Conecta el cable de alimentación a una toma de corriente.
Oirás un sonido de notificación de bienvenida.



Tono de bienvenida

CONECTA LAS BOCINAS (CONTINUACIÓN)

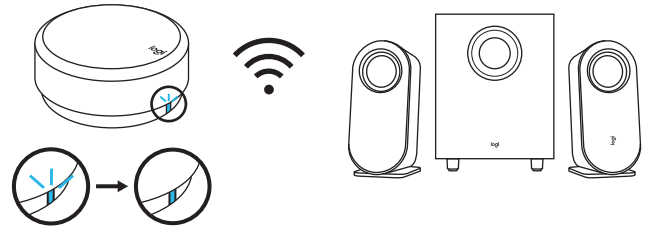
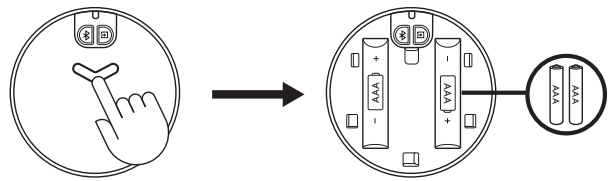
Mantén presionado y empuja hacia abajo para abrir la tapa posterior, coloca dos baterías AAA en el espacio correspondiente.

No mezcles baterías alcalinas con baterías recargables.

No mezcles baterías nuevas y viejas.

No dejes las baterías sin usar en el producto por periodos prolongados.

El indicador LED empezará a emitir destellos azules. Una vez que el control giratorio inalámbrico se haya conectado correctamente a la bocina, el LED permanecerá iluminado con luz azul.



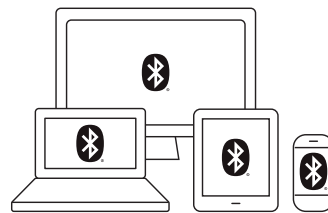
CONECTA LA FUENTE DE AUDIO

El LED en el control giratorio cambiará según corresponda cuando se realice una conexión diferente.

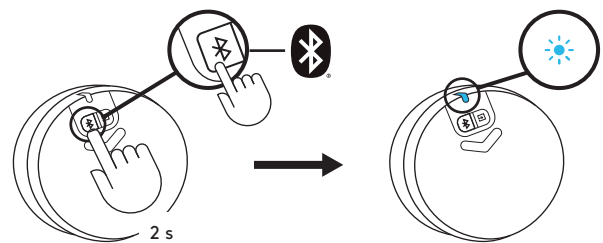
- El LED se volverá azul cuando la conexión sea a través de *Bluetooth*.
- El LED se volverá morado cuando la conexión sea a través de 3,5 mm.
- El LED se volverá blanco cuando la conexión sea a través de USB.

CONECTA A TRAVÉS DE *BLUETOOTH*[®]

Asegúrate de que *Bluetooth*[®] esté activado en el dispositivo fuente.



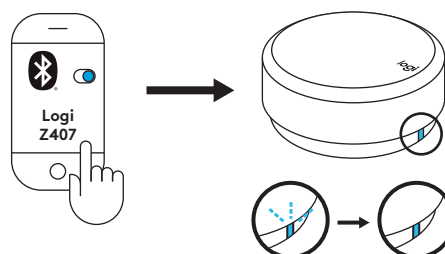
- Mantén pulsado (2 segundos) el botón de *Bluetooth*[®] en la parte inferior del control giratorio para activar el modo de emparejamiento.
- El indicador LED emitirá destellos rápidos. Empezarás a oír un sonido de notificación de emparejamiento.



 Tono de emparejamiento *Bluetooth*

Selecciona y conecta "Logi Z407" en tu lista de dispositivos *Bluetooth*[®]. Oirás un tono de conexión establecida.

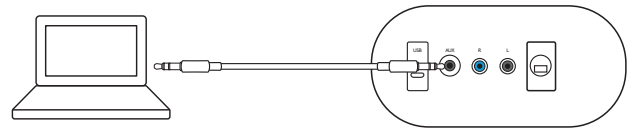
El LED permanecerá iluminado con luz azul.



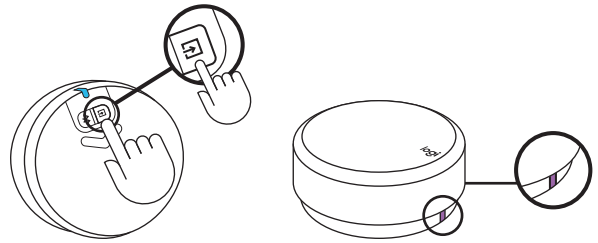
 Tono de conexión *Bluetooth*

CONECTA A TRAVÉS DE CABLE DE 3,5 MM

Conecta un extremo del cable de 3,5 mm suministrado a la entrada auxiliar en la parte posterior del subwoofer. Luego conecta el otro extremo del cable a la toma de audio de 3,5 mm de tu dispositivo.

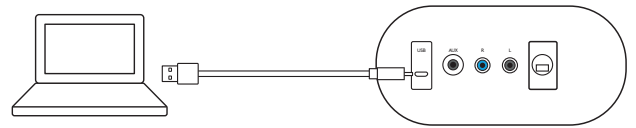


La conectividad predeterminada es *Bluetooth*®. Para reproducir a través de la conexión de 3,5 mm, presiona el botón de entrada con cable en la parte posterior del control giratorio. La luz LED se volverá morada.



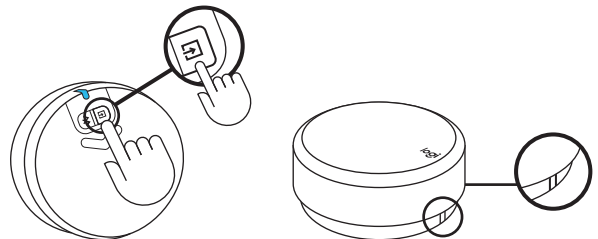
CONECTA A TRAVÉS DE CABLE USB

Conecta un extremo del cable USB a la toma micro USB en la parte posterior del subwoofer. Luego conecta el otro extremo del cable a la entrada USB-A de tu dispositivo.



NOTA: El cable USB RCA no se incluye en la caja y debe adquirirse por separado.

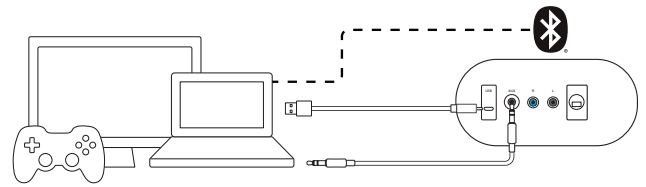
La conectividad predeterminada es *Bluetooth*®. Para reproducir a través de la conexión USB, presiona el botón de entrada con cable en la parte posterior del control giratorio. La luz LED se volverá blanca.



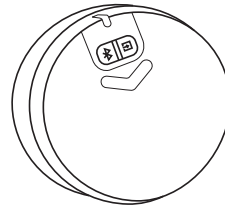
CONECTA TRES DISPOSITIVOS A LA VEZ

Conecta hasta tres dispositivos a la vez a través de la entrada micro USB, la entrada de 3,5 mm en la parte posterior del subwoofer, y Bluetooth®.

Puedes emparejar hasta ocho dispositivos fuente Bluetooth® con tus bocinas.



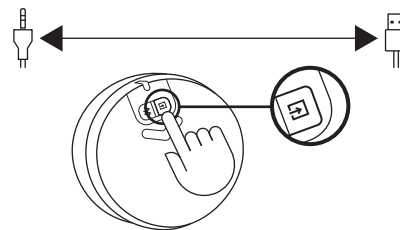
Para alternar entre fuentes de audio con cable o inalámbricas, presiona el botón de Bluetooth® y el botón de entrada con cable en la parte posterior del control giratorio inalámbrico.



ALTERNA ENTRE DIFERENTES FUENTES DE AUDIO

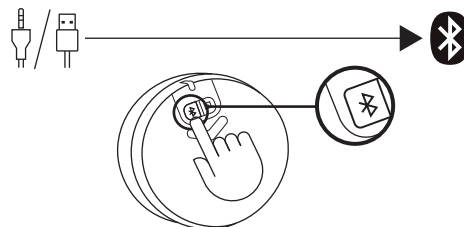
ALTERNA ENTRE DOS CONEXIONES CON CABLE

Para alternar entre conexiones con cable (3,5 mm y USB), presiona el botón de entrada con cable en la parte inferior del control giratorio. El color del LED cambiará de acuerdo con la selección.

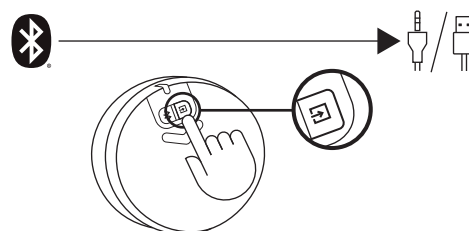


ALTERNA ENTRE CONEXIÓN CON CABLE E INALÁMBRICA

Para cambiar de conexión con cable a conexión inalámbrica (Bluetooth®), presiona el botón de Bluetooth® en la parte inferior del control giratorio.



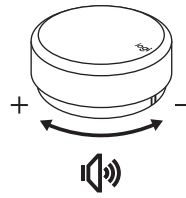
Para cambiar de conexión inalámbrica a conexión con cable, presiona el botón de entrada con cable en la parte inferior del control giratorio.



CONTROLA TU CONTENIDO DE AUDIO

AJUSTA EL VOLUMEN

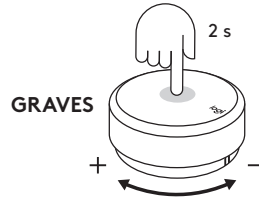
- Para ajustar el volumen de la bocina, gira el control giratorio inalámbrico en el sentido de las agujas del reloj (en sentido contrario) para aumentar (disminuir) el volumen.
- Cuando alcances el volumen máximo, oirás un tono de notificación.



Volumen máximo

AJUSTA LOS GRAVES

- Para ajustar el nivel de graves, realiza una pulsación larga del control giratorio durante 2 segundos e ingresa al modo de graves, oirás un sonido de notificación. Gira en el sentido de las agujas del reloj (en sentido contrario) para aumentar (disminuir) el volumen de graves.
- Realiza una pulsación larga de 2 segundos para salir del modo de graves, oirás un sonido de notificación de salida.
- Si no saliste del modo de graves después de ajustar los graves, el sistema volverá a cambiar automáticamente al modo de volumen después de 15 segundos sin usarlo.
- Oirás un sonido de notificación cuando alcances los niveles máximo y mínimo de graves.



Ingresar a graves

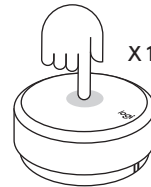
Salir de graves

Volumen de graves máximo

Volumen de graves mínimo

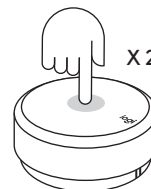
REPRODUCIR/PAUSAR (SILENCIAR/REACTIVAR SONIDO)

- Presiona una vez el control giratorio para reproducir/pausar (silenciar/reactivar sonido) tu contenido de audio.
- Reproducir/pausar (silenciar/reactivar sonido) sólo estará activado cuando la bocina esté conectada a través de entrada *Bluetooth*® o entrada USB (3,5 mm).



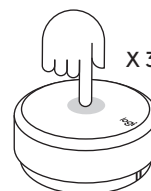
OMITIR

- Presiona dos veces el control giratorio para omitir tu pista actual.
- Omitir sólo estará activado cuando la bocina esté conectada a través de entrada *Bluetooth*® o entrada USB.



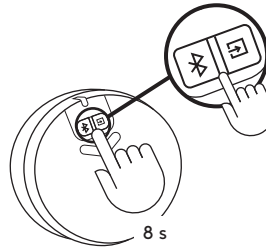
REBOBINAR

- Presiona tres veces el control giratorio para reproducir la pista de sonido.
- Rebobinado sólo estará activado cuando la bocina esté conectada a través de entrada *Bluetooth*® o entrada USB.



RESTABLECE TODOS LOS AJUSTES

Realiza una pulsación larga del botón de *Bluetooth*[®] y del botón de entrada con cable al mismo tiempo durante 8 segundos para restablecer el sistema.



El LED empezará a emitir destellos rápidos dos veces y luego oirás un tono de restablecimiento. El LED cambiará a azul permanente después del restablecimiento correcto del sistema de bocinas.

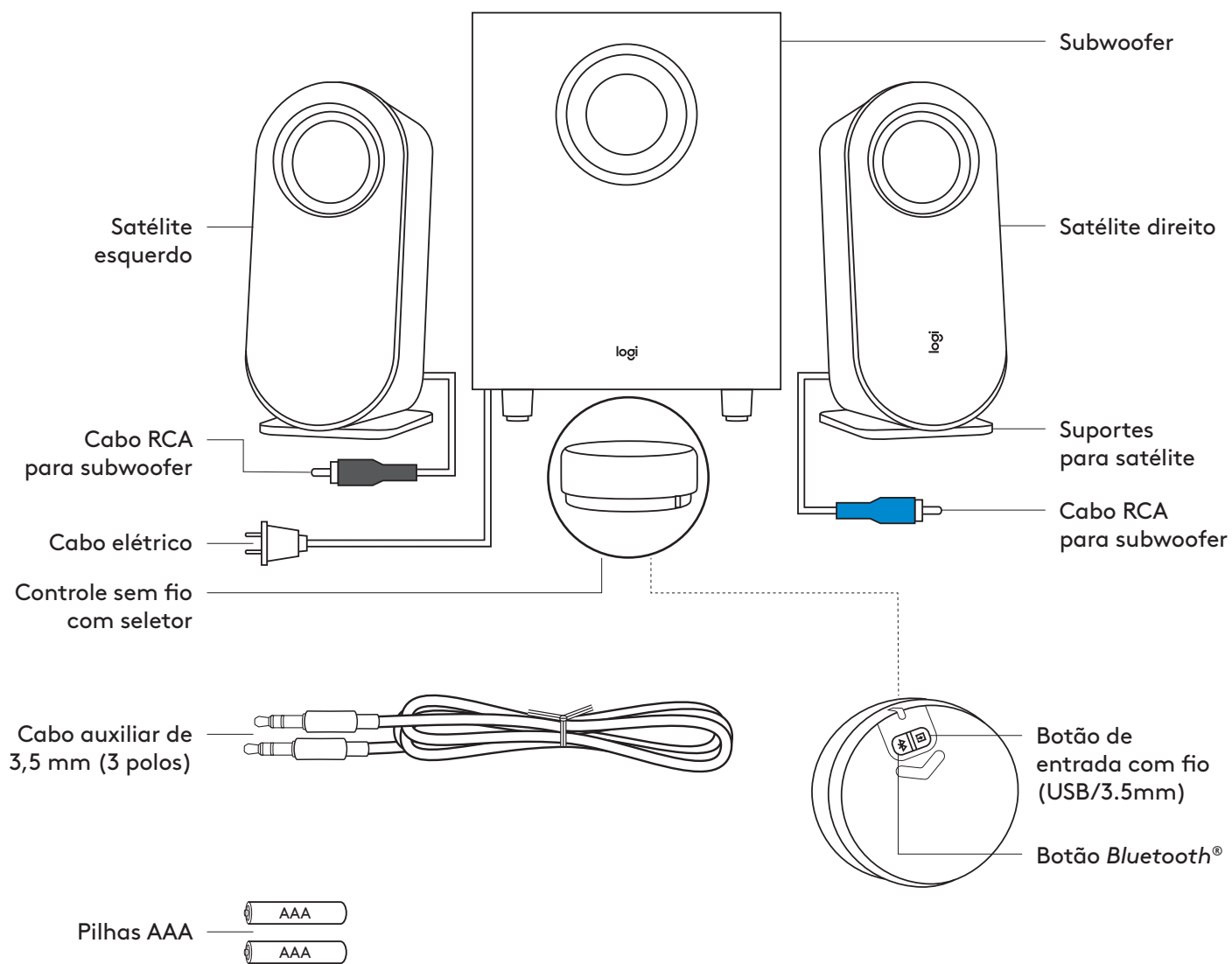


FUNCIONALIDAD DEL CONTROL GIRATORIO

	Uso	Descripción	LED	Color de LED	Sonificación	Acciones	
1	Conexión (Control giratorio - Bocina)	Conexión predeterminada a la bocina	Permanente	Azul			
2		Esperando conexión con la bocina	Destellos lentos	Azul			
3		Perdido vínculo de control giratorio	Destellos lentos	Blanco (USB)/ Azul (Bluetooth)/ Morado (Auxiliar)			
4		Nuevo control giratorio se conecta a la bocina	Permanente	Azul	V		
5	Conexión (Bocina - Dispositivo)	Conectado/Funcionamiento normal	Permanente	Blanco (USB)/ Azul (Bluetooth)/ Morado (Auxiliar)			
6		Bluetooth emparejándose a dispositivo	Destellos rápidos	Azul	V		Pulsación larga del botón de Bluetooth durante 2 segundos.
7		Bluetooth conectado	Permanente	Azul	V		
8		Bluetooth desconectado	Permanente	Azul	V		
9	Controles multimedia	Reproducir/Pausa	Permanente	Blanco (USB)/ Azul (Bluetooth)		Una pulsación	
10		Silenciar/Reactivar sonido		Morado (Auxiliar)		Una pulsación	
11		Avance de pista		Blanco (USB)/ Azul (Bluetooth)		Doble pulsación	
12		Rebobinado (Retroceso de pista)		Blanco (USB)/ Azul (Bluetooth)		Pulsación triple	
13	Controles de volumen	Ajustar el volumen del sistema	Permanente	Blanco (USB)/ Azul (Bluetooth)/ Morado (Auxiliar)		Giro del control giratorio	
14		Ajustar el volumen de graves				Pulsación larga de 2 segundos para ingresar a y salir del modo de graves	
15		Volumen máximo				V	
16		Máximo de graves				V	
17	Sistema	Carga de baterías baja	Permanente	Rojo			
18		Carga de baterías extremadamente baja	Destellos rápidos	Rojo			
19		Restablecer todos los ajustes	Destello rápido → Permanente	Color de estado → Azul	V	Mantener presionados botón de Bluetooth y de entrada con cable durante 8 segundos.	

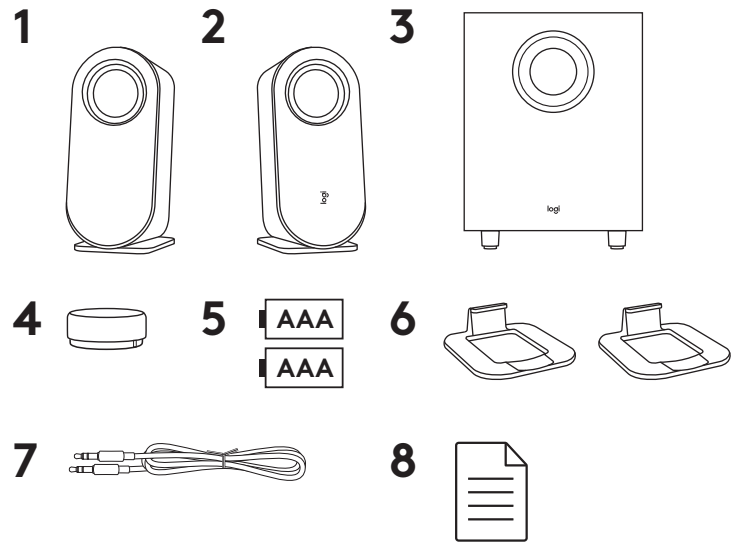
www.logitech.com/support/Z407

CONHEÇA O SEU PRODUTO



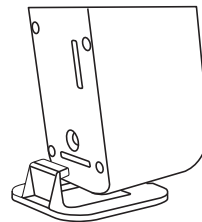
CONTEÚDO DA CAIXA

1. Satélite esquerdo
2. Satélite direito
3. Subwoofer
4. Controle sem fio com seletor
5. Duas pilhas AAA
6. Suportes para satélite
7. Cabo de 3,5 mm
8. Documentação do usuário

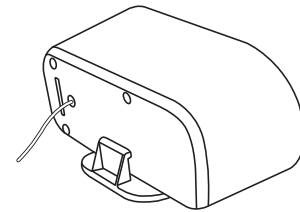


CONEXÃO DAS CAIXAS DE SOM

Posicione os suportes para cada satélite separadamente. Coloque as caixas de som na vertical ou na horizontal, conforme sua preferência. Verifique se os suportes estão se encaixando firmemente nas caixas de som.

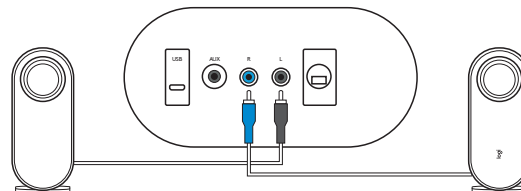


Posicionamento vertical

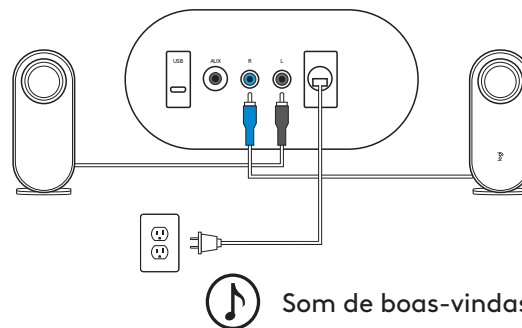


Posicionamento horizontal

- Conecte o cabo do satélite direito na entrada azul do subwoofer.
- Conecte o cabo do satélite esquerdo na entrada cinza do subwoofer.



Ligue o fio de alimentação a uma tomada. Você ouvirá uma notificação sonora de boas-vindas.



CONEXÃO DAS CAIXAS DE SOM (CONT)

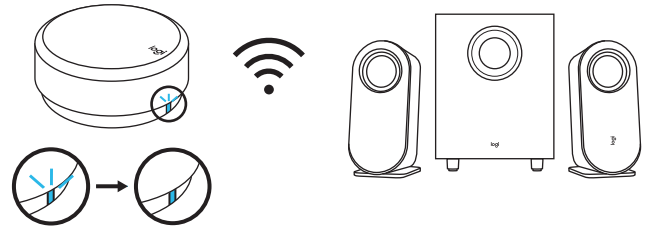
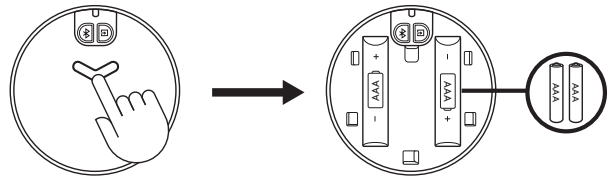
Pressione e empurre para baixo para abrir a tampa traseira, depois coloque duas pilhas AAA no espaço correspondente.

Não misture pilhas alcalinas com pilhas recarregáveis.

Não misture pilhas novas e velhas.

Não deixe as baterias não utilizadas dentro do produto por períodos longos.

O indicador LED começará a piscar em azul. Assim que o controle sem fio com seletor for conectado com sucesso à caixa de som, a luz azul do LED ficará constante.



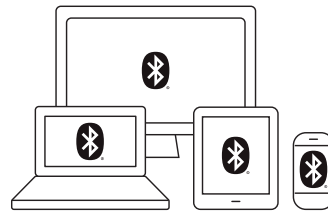
CONEXÃO À FONTE DE ÁUDIO

O LED no controle com seletor mudará de forma correspondente quando houver uma conectividade diferente.

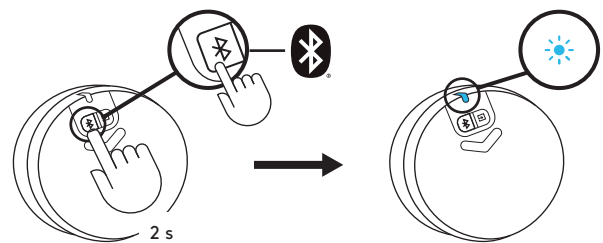
- O LED ficará azul quando conectado via *Bluetooth*.
- O LED ficará roxo quando conectado pelo cabo de 3,5 mm.
- O LED ficará branco quando conectado via USB.

CONEXÃO VIA **BLUETOOTH**[®]

Certifique-se de que o *Bluetooth*[®] esteja ativado no dispositivo de origem.

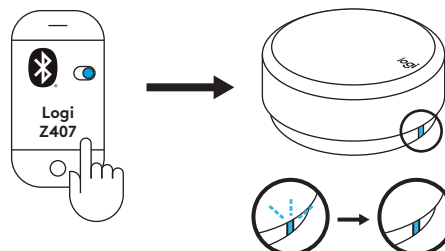


- Mantenha pressionado (por 2 segundos) o botão *Bluetooth*[®] na parte inferior do seletor para ativar o modo de pareamento.
- O indicador LED começará a piscar rapidamente. Você ouvirá uma notificação sonora de pareamento.



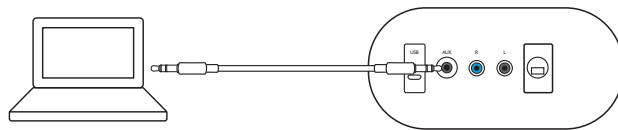
Selecione e conecte ao "Logi Z407" na lista de dispositivos *Bluetooth*[®]. Você ouvirá um som de conexão.

A luz azul do LED ficará constante.

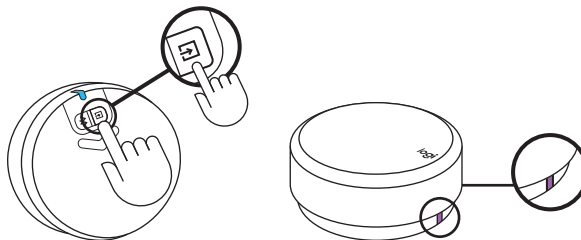


CONEXÃO POR CABO DE 3,5 MM

Conecte uma extremidade do cabo de 3,5 mm fornecido à entrada auxiliar na parte traseira do subwoofer. Em seguida, conecte a outra extremidade do cabo à entrada de áudio de 3,5 mm do dispositivo.

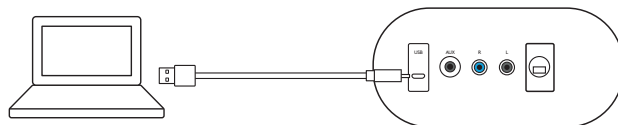


A conectividade padrão é *Bluetooth*[®]. Para reproduzir a conectividade de 3,5 mm, pressione o botão de entrada com fio na parte traseira do seletor. A luz de LED ficará roxa.



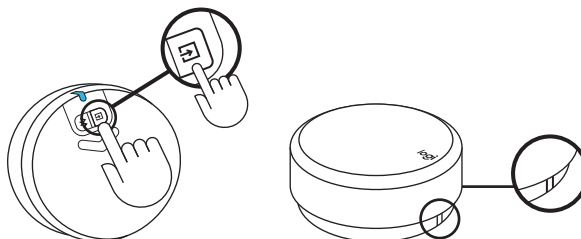
CONEXÃO VIA CABO USB

Conecte uma extremidade do cabo USB à entrada micro USB na parte traseira do subwoofer. Em seguida, conecte a outra extremidade do cabo à entrada USB-A do seu dispositivo.



OBSERVAÇÃO:: O USB não está incluído na embalagem e deve ser adquirido separadamente.

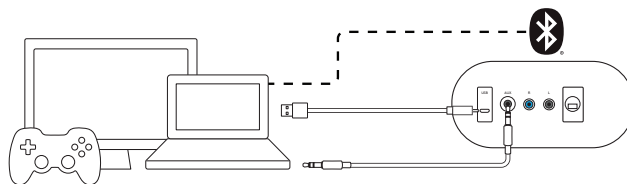
A conectividade padrão é *Bluetooth*[®]. Para reproduzir a conectividade de USB, pressione o botão de entrada com fio na parte traseira do seletor. A luz de LED ficará branca.



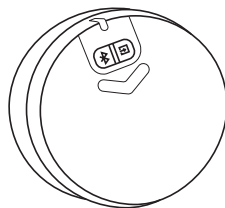
CONEXÃO DE TRÊS DISPOSITIVOS SIMULTANEAMENTE

Conecte até três dispositivos ao mesmo tempo através da entrada micro USB, da entrada para cabo 3,5 mm na parte traseira do subwoofer e do Bluetooth®.

Você poderá parear até oito dispositivos de origem Bluetooth® com suas caixas de som.



Para alternar entre fontes de áudio com e sem fio, pressione o botão Bluetooth® e o botão de entrada com fio na parte traseira do seletor de controle sem fio.

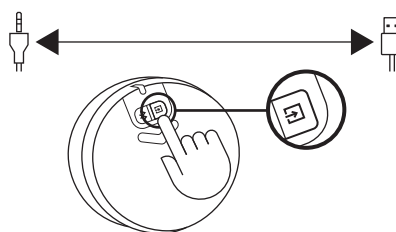


ALTERNE ENTRE DIFERENTES FONTES DE ÁUDIO

ALTERNE ENTRE DUAS CONECTIVIDADES COM FIO

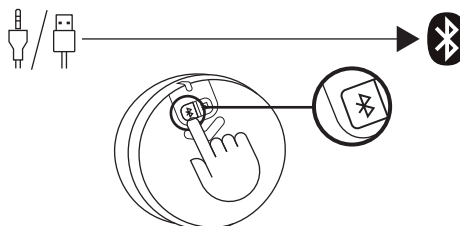
Para alternar entre a conexão com fio (cabo de 3,5 mm e USB), pressione o botão de entrada com fio na parte inferior do seletor.

A cor do LED mudará de forma correspondente.

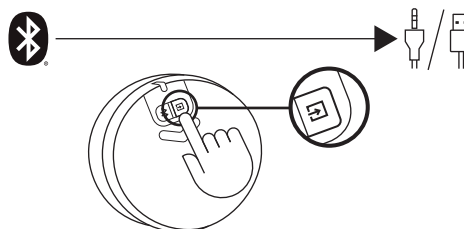


ALTERNE ENTRE CONECTIVIDADE COM E SEM FIO

Para alternar da conexão com fio para a conexão sem fio (Bluetooth®), pressione o botão Bluetooth® na parte inferior do seletor.



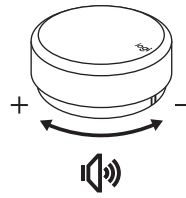
Para alternar da conexão sem fio para a com fio, pressione o botão de entrada com fio na parte inferior do seletor.



CONTROLE DO SEU CONTEÚDO DE ÁUDIO

AJUSTE DE VOLUME

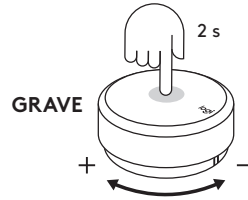
- Para ajustar o volume da caixa de som, gire o seletor de controle sem fio no sentido horário (ou anti-horário) para aumentar (ou diminuir) o volume.
- Ao atingir o volume MÁXIMO, você ouvirá uma notificação sonora.




 Volume máximo

AJUSTE DO GRAVE

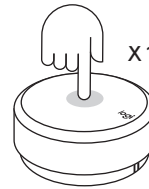
- Para ajustar o nível dos graves, pressione e segure o seletor por 2 segundos para entrar no modo grave - você ouvirá uma notificação sonora. Gire no sentido horário (ou anti-horário) para aumentar (ou diminuir) o volume dos graves.
- Pressione e segure por 2 segundos para sair do modo grave - você ouvirá uma notificação sonora de saída.
- Se você não saiu do modo grave após o ajuste dos graves, o sistema retornará automaticamente ao modo de volume após 15 segundos sem usar.
- Você ouvirá uma notificação sonora quando atingir o nível máximo ou mínimo de graves.



 Inserir grave
Sair do modo grave
Volume máximo de grave
Volume mínimo de grave

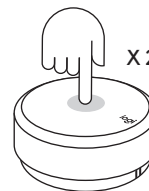
REPRODUZIR/PAUSAR (SEM ÁUDIO/COM ÁUDIO)

- Pressione uma vez o seletor para reproduzir/pausar (sem áudio/com áudio) seu conteúdo de áudio.
- A reprodução/pausa (sem áudio/com áudio) somente será ativada quando a caixa de som estiver conectada via *Bluetooth*® ou pela entradas USB (3,5 mm).



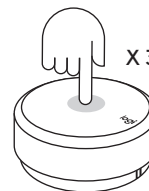
PULAR

- Pressione duas vezes o seletor para pular sua faixa atual.
- Esse recurso somente será ativado quando a caixa de som estiver conectada via *Bluetooth*® ou pela entrada USB (3,5 mm).



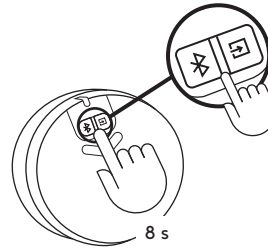
RETROCEDER

- Pressione três vezes o seletor para reproduzir a trilha sonora.
- Esse recurso somente será ativado quando a caixa de som estiver conectada via *Bluetooth*® ou pela entrada USB (3,5 mm).

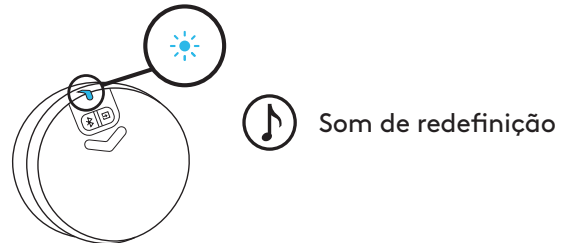


REDEFINIR TODAS AS CONFIGURAÇÕES

Mantenha pressionado o botão {1} Bluetooth®{3}{4} e o botão de entrada com fio ao mesmo tempo por 8 segundos, para o redefinir o sistema.



O LED começará a piscar rapidamente duas vezes e você ouvirá a notificação sonora de redefinição. O LED acenderá em azul sólido depois que você reiniciar com êxito o sistema de caixas de som.



RESUMO DA EXPERIÊNCIA COM SELETOR DE CONTROLE

	Uso	Descrição	Status do LED	Cor do LED	Sonificação	Ações
1	Conexão (Seletor - Caixa de som)	Padrão conectado à caixa de som	Estável	Azul		
2		Aguardando conexão com o caixa de som	Pisca lentamente	Azul		
3		Link de discagem perdido	Pisca lentamente	Branco (USB) / Azul (BT) / Roxo (AUX)		
4		Novo seletor se conecta à caixa de som	Estável	Azul	V	
5	Conexão (Caixa de som - Dispositivo)	Operação normal / conectado	Estável	Branco (USB) / Azul (BT) / Roxo (AUX)		Pressione e segure o botão Bluetooth por 2 segundos.
6		Bluetooth pareamento com o dispositivo	Pisca rapidamente	Azul	V	
7		Bluetooth conectado	Estável	Azul	V	
8		Bluetooth desconectado	Estável	Azul	V	
9	Controles de mídia	Reproduzir/Pausar	Estável	Branco (USB) / Azul (BT)		Pressione uma vez
10		Sem áudio / com áudio		Roxo (AUX)		Pressione uma vez
11		Faixa seguinte		Branco (USB) / Azul (BT)		Pressionamento duplo
12		Retroceder (rastrear para trás)		Branco (USB) / Azul (BT)		Pressione três vezes
13	Controles de volume	Ajuste de volume do sistema	Estável	Branco (USB) / Azul (BT) / Roxo (AUX)		Gire o seletor
14		Ajuste de volume do grave				Pressione e segure por 2 seg. para entrar e sair do modo grave
15		Volume máximo				V
16		Grave max				V
17	Sistema	Bateria fraca	Estável	Vermelho		
18		Bateria baixa ao extremo	Pisca rapidamente	Vermelho		
19		Redefinir todas as configurações	Piscada rápida → Sólida	Cor do status → Azul	V	Mantenha pressionado o botão BT e de entrada com fio por 8 segundos.

www.logitech.com/support/Z407

Ovaj dokument je originalno proizveden i objavljen od strane proizvođača, brenda Logitech, i preuzet je sa njihove zvanične stranice. S obzirom na ovu činjenicu, Tehnoteka ističe da ne preuzima odgovornost za tačnost, celovitost ili pouzdanost informacija, podataka, mišljenja, saveta ili izjava sadržanih u ovom dokumentu.

Napominjemo da Tehnoteka nema ovlašćenje da izvrši bilo kakve izmene ili dopune na ovom dokumentu, stoga nismo odgovorni za eventualne greške, propuste ili netačnosti koje se mogu naći unutar njega. Tehnoteka ne odgovara za štetu nanесenu korisnicima pri upotrebi netačnih podataka. Ukoliko imate dodatna pitanja o proizvodu, ljubazno vas molimo da kontaktirate direktno proizvođača kako biste dobili sve detaljne informacije.

Za najnovije informacije o ceni, dostupnim akcijama i tehničkim karakteristikama proizvoda koji se pominje u ovom dokumentu, molimo posetite našu stranicu klikom na sledeći link:

<https://tehnoteka.rs/p/logitech-zvucnici-za-kompjuter-z407-21-akcija-cena/>