

Uputstvo za upotrebu

TESLA usisivač BG300G

TESLA



Tehnoteka je online destinacija za upoređivanje cena i karakteristika bele tehnike, potrošačke elektronike i IT uređaja kod trgovinskih lanaca i internet prodavnica u Srbiji. Naša stranica vam omogućava da istražite najnovije informacije, detaljne karakteristike i konkurentne cene proizvoda.

Posetite nas i uživajte u ekskluzivnom iskustvu pametne kupovine klikom na link:

<https://tehnoteka.rs/p/tesla-usisivac-bg300g-akcija-cena/>

TESLA



BG300G

User Manual

ENG

BIH/CG

BG

GR

HR

HU

MK

RO

SLO

SRB

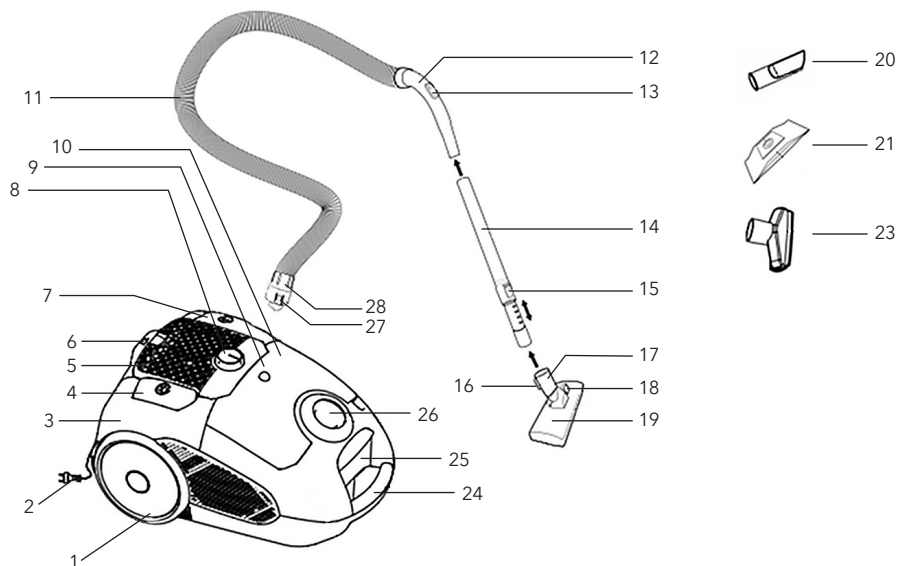
VACUUM CLEANER

Household Use only.
Read this instruction manual carefully before using.

IMPORTANT SAFETY INSTRUCTIONS

1. Before operating the appliance for the first time read these instructions carefully. Please store this user manual for future reference.
2. Include this instruction manual when passing on the appliance to a third party.
3. This appliance is intended for household use only and must only be used indoors.
4. Use the appliance only for its intended purpose. Improper use may lead to hazards.
5. The appliance is only meant for vacuum cleaning of dry particles as stipulated in this instruction manual. Do not use it for other purposes.
6. No liability for any damage that occurs can be accepted in the event of improper use or incorrect handling.
7. Always use the appliance on an even stable and dry surface.
8. To prevent damages and injuries use only original accessories or the ones recommended by the manufacturer.
9. **Danger of suffocation!** Keep all packaging materials away from children.
10. This appliance is not intended for use by persons (including children) with reduced physical, sensory or mental capabilities, or lack of experience and knowledge unless they have been given supervision or instruction concerning use of the appliance by a person responsible for their safety.
11. Children should be supervised to ensure that they do not play with the appliance.
12. Do not leave the appliance unattended when in use.
13. Protect the appliance against heat, dust, direct sunlight, moisture, dripping and splashing water. If the appliance is wet or exposed to high humidity, unplug it immediately.
14. Keep the appliance power cord and plug away from flames or hot areas (e.g. ovens, hot gas or electric burners and other heat-producing appliances/objects).
15. Do not insert any object into the appliance.
16. Before cleaning or storing the appliance, switch it off and always pull the plug from the socket (pull the plug, not the cable). Remove all attached accessories before cleaning or storing the appliance.
17. Do not immerse the appliance power cord or plug in water or any other liquids.
18. Never touch the appliance power cord or plug with wet or damp hands.
19. Before you connect the appliance to the mains supply, ensure that the voltage on the rating label is the same as in your home.
20. Always unplug from the mains supply when not in use and before cleaning.
21. Do not operate the appliance if damaged or after the appliance malfunctions.
22. Any extension cable must be suitable for the appropriate power output being used
23. Avoid damage to the power cord by pinching or by contacting with sharp edges.
24. Check the appliance and the power cord regularly for possible damages. Should there be any signs that the cord is damaged in the slightest degree do not use the appliance. Do not attempt to repair the appliance by yourself.
25. If the power cord is damaged it must be replaced by a qualified electrician in order to avoid hazard or the appliance must be disposed of.
26. Always carry the appliance by the carrying handle, never by the suction hose or cord.
27. Only use the accessories provided with the appliance.
28. Prior to using the appliance make sure that the surface is free from pointed or sharp objects or large items otherwise the dust bag and the appliance may be damaged.
29. **Never use** the appliance without the filters in place.
30. **Never use** the appliance without a dust bag.
31. **DO NOT** pull the power cord beyond the yellow marking.
32. **DO NOT** vacuum water, wet objects, liquids, ashes, hot coals, cigarette butts or any hot smoking or burning objects, etc.
33. **DO NOT** pick up flammable or combustible materials (i.e. lighter fluid, petrol, Kerosene chlorine bleach, ammonia, etc.) or use in the presence of explosive liquids or vapour.
34. **DO NOT** vacuum Toner (used in laser printers, copy machines etc.) as is risk of blockage, fire and explosion.
35. **DO NOT** vacuum plaster, cement etc. as the filters can become blocked.
36. **DO NOT** run the over the power cord with the vacuum cleaner.
37. **DO NOT** use the vacuum cleaner if it is blocked. Turn it OFF and clear all blockages before continuing.
38. Check that the filters are inserted correctly.
39. Keep hair, clothing and body parts away from the vacuum nozzle during use.
40. Keep the appliance away from sources of heat like radiators, ovens, etc

OPERATING ELEMENTS



- | | | |
|-------------------------------------|----------------------------------|---------------------------------|
| 1. Wheel | 11. Suction hose | 21. Dust bag |
| 2. Power cord with plug | 12. Hose handle | 22. Upholstery tool |
| 3. Storage holder, rear and bottom | 13. Airflow regulator | 23. Cover |
| 4. Cable rewind button | 14. Telescopic suction tube | 24. Carrying handle |
| 5. Ventilation grille | 15. Tube release slide | 25. Cover release button |
| 6. Ventilation grille release lever | 16. Storage hook | 26. Suction hose inlet |
| 7. ON/OFF switch | 17. Tube adaptor | 27. Suction hose release button |
| 8. Suction power control button | 18. Brush in or brush out switch | 28. Suction hose adaptor |
| 9. Dust bag full indicator | 19. Combination nozzle | |
| 10. Accessories storage cover | 20. 2 in 1 crevice/brush nozzle | |

BEFORE FIRST USE

1. Remove all packaging materials from the product. Dispose of all the packaging materials in an appropriate way. Contact your local authorities about collection points or waste separation.
2. Check the shipment for completeness and possible shipping damage. In case of shipping damage or incomplete shipment, contact to the seller.
3. Please save the original packaging. Use it to store the appliance when not in use for an extended period of time.
4. At delivery the vacuum cleaner is already fitted with a dust bag. Seven extra separate dust bags are

included with the product. To ensure there is a dust bag installed in the product, press the cover release button (25) to open the cover (23) to access the dust bag compartment. To insert a new dust bag, follow the instructions under "Dust bag replacement".

NOTE The cover cannot be closed if no dust bag is installed in the product.

5. Check that the motor filter and exhaust filter is in place. To access the filters, follow the instructions under "Filter maintenance".

ASSEMBLY

1. Insert the suction hose adaptor (28) into the suction hose inlet (26) until it locks in place. While connecting press the suction hose release buttons (27) on the suction hose adaptor. To remove the suction hose, press the suction hose release buttons and pull out the suction hose.
2. Attach the telescopic suction tube (14) to the end of the handle (12) until it is firmly connected.
3. Extend the telescopic suction tube by pushing the tube release slide (15) downwards. Release the tube release slide as soon as the required length of tube has been reached. Make sure it locks into position.
4. Attach the combination nozzle (19) or the 2 in 1 crevice/brush nozzle (20) or the upholstery tool (22) to the end of the telescopic suction tube.

OPERATION

General use

1. Pull out the power cord (2) to the required length. Do not pull further than the yellow marking on the power cord to avoid damage.
2. Insert the power plug into a suitable mains supply socket.
3. Choose the correct setting for the floor by pressing the brush in or brush out switch (18).
Brush out: wooden floors, tiles, marble
Brush in: carpets/textile surfaces
4. Turn on the appliance by pressing the ON/OFF switch (7).
5. Adjust the suction power by turning the suction power control button (8).
6. Vacuum clean at a steady speed. The wheels (1) will support an easy movement of the appliance.
7. After use press the ON/OFF switch to switch the unit OFF.
8. Disconnect the plug from the mains socket.
9. Hold the plug securely in order to guide the power cord while pressing the cable rewind button (4).
10. Pay attention to the range that can be covered with the cable length.
11. Always disconnect the power plug from the mains socket before rewinding the cable.

Also see section "Suction power control settings".

Suction power control settings

Turning the suction power control button (8) clockwise to increase power and turning anticlockwise to decrease the power (Fig.1).

Please refer to the following recommended power settings:

MIN: for curtains and delicate fabrics

Medium: for high-pile carpets and textile flooring

MAX: for sturdy rugs and floors



Fig. 1

Air flow regulator

Open the air flow regulator (13) on the handle (12) in order to regulate the air flow or to clear the objects blocking the nozzle (Fig.2). Gradually open the air flow regulator to decrease the suction power.

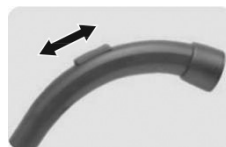


Fig. 2

Nozzle attachments

Combination floor nozzle

The combination floor nozzle (19) has two settings: brush out and brush in. Press the brush out switch at the combination nozzle in order to switch the brush out (Fig.3). Press the brush in switch to retract the brush.

Brush out: wooden floors, tiles, marble

Brush in: carpets/textile surfaces

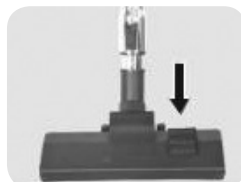


Fig. 3

2 in 1 crevice/brush nozzle and upholstery tool

1. Connect the crevice/brush nozzle or upholstery tool to the end of the handle (12) or to the telescopic suction tube (14).
2. Use the upholstery tool to vacuum upholstery.
3. To clean hard to reach corners keep the nozzle folded and use it as a crevice nozzle.
4. To use the nozzle as a brush nozzle, pull the brush section in the direction of the arrow until it locks in place (Fig.4).



Fig. 4

CARE AND CLEANING

1. Do not use alcohol, acetone, benzene, scouring cleaning agents, etc. to clean the synthetic parts of the appliance. Do not use hard brushes or metal objects.
2. Do not immerse the appliance or power plug in water or any other liquids.
3. Wipe the outside of the appliance regularly with a slightly dampened cloth and dry afterwards with a soft cloth.

Dust bag replacement

1. Hold the suction hose during operation up into the air. If the dust bag full indicator (9) shows red, the dust bag (21) is full and needs immediate replacement.
2. Switch OFF the appliance and pull the plug from the mains power outlet socket.
3. Pull the cover release button (25) and lift the cover (23) until it locks in place (Fig.5)
4. Carefully pull upwards the dust bag holder (A) including the dust bag.
5. Slide the used dust bag out of the dust bag holder. Dispose of the dust bag in accordance with local regulations.
6. Slide a new dust bag into the dust bag holder. Pay attention to the arrow on the dust bag, which must point to the bottom of the dust bag holder.
7. Reinsert the dust bag holder (A) with the dust bag carefully into the dust bag compartment until it locks in place. Align the dust bag evenly inside the compartment.

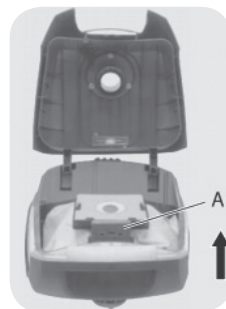


Fig. 5

Filter maintenance

Your appliance is equipped with two filters. A motor filter (inlet filter) and an exhaust filter. Both filters need regular maintenance as per below instructions.

Motor filter

1. Clean the motor filter (B) when changing the dust bag. The motor filter is washable.
2. The motor filter is located in the rear section of the dust bag compartment (Fig.6). Pull the filter holder upwards to detach filter holder and filter (Fig.7)
3. Push the motor filter out of the filter holder.
4. Wash the motor filter in clear warm water. Do not add any cleaning agents as they damage the filter.
5. After washing, dry the motor filter completely. If necessary, let it dry in the air.
6. Insert the motor filter into the filter holder and place the filter holder back to its original position.

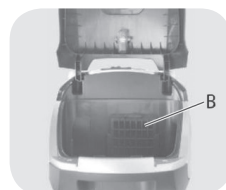


Fig. 6



Fig. 7



NOTE

The filter holder can only be inserted in one Direction.

7. Close the cover.

Exhaust filter

1. The exhaust filter (C) is located under the ventilation grille (5).
2. Push the release lever upwards to remove the ventilation grille. Refer to Fig.8
3. Remove the exhaust filter and wash it in clear warm water. Do not add any cleaning agents as they damage the filter.
4. After washing, dry the exhaust filter completely. If necessary, let it dry in the air.
5. Place the exhaust filter back to its original position.
6. Attach the ventilation grille and lock it.

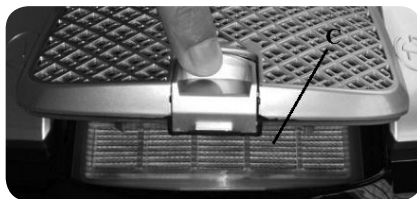


Fig. 8

Storage

1. Let the appliance completely cool down before storing.
2. Rewind the power cord completely.
3. Position the appliance either vertically (Fig. 9) or horizontally (Fig. 10) in order to suspend the storage hook (16) on the combination nozzle (19) in the storage assistance holder on the rear or the bottom of the appliance.
4. Store the appliance in a dry and cool place protected from direct sunlight and out of reach of children.



Fig. 9



Fig. 10

TROUBLESHOOTING

Problem	Possible cause and solutions
Poor suction power	<ul style="list-style-type: none">• Dust bag full - replace dust bag• Tube or hose blocked-remove blockage from tube or hose• Filters dirty - clean filters
Vacuum cleaner does not switch ON	<ul style="list-style-type: none">• Power cord not connected - connect to mains supply. If problem still persists contact a qualified technician.
Power cord will not rewind	<ul style="list-style-type: none">• Power cord extended beyond yellow marking - press the cable rewind button again and carefully pull the cord. If this does not help, have the appliance checked by a qualified electrician.

TECHNICAL SPECIFICATION

Voltage: AC 220V-240V~

Frequency: 50Hz-60Hz

Power: 800W

Correct Disposal of this product:



This marking indicates that this product should not be disposed with other household wastes throughout the EU. To prevent possible harm to the environment or human health from uncontrolled waste disposal, recycle it responsibly to promote the sustainable reuse of material resources. To return your used device, please use the return and collection systems or contact the retailer where the product was purchased, they can take this product for environmental safe recycling.

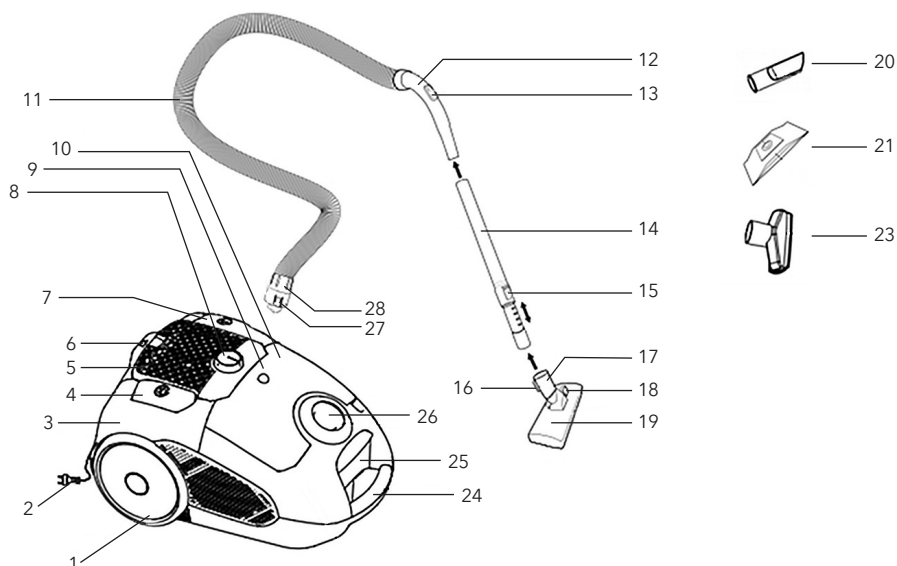
Samo za domaćinstvo.

Prije upotrebe pažljivo pročitajte uputstvo za upotrebu.

VAŽNA UPUTSTVA ZA SIGURNOST

- Prije prvog korištenja uređaja pažljivo pročitajte ova uputstva. Molimo sačuvajte ovo uputstvo za upotrebu za buduću upotrebu.
- Uključite ovo uputstvo za upotrebu kada uređaj predajete trećoj strani.
- Ovaj aparat je namjenjen samo za upotrebu u domaćinstvu i smije se koristiti samo u zatvorenom prostoru.
- Koristite aparat samo za predviđenu namjenu. Nepravilna upotreba može dovesti do opasnosti.
- Aparat je predviđen samo za usisavanje suhih čestica kako je navedeno u ovom uputstvu za upotrebu. Nemojte ga koristiti u druge svrhe.
- Ne preuzimamo odgovornost za bilo kakvu štetu koja nastane u slučaju nepravilne upotrebe ili nepravilnog rukovanja.
- Aparat uvijek koristite na ravnomjernoj i suhoj površini.
- Da biste spriječili oštećenja i povrede, koristite samo originalni pribor ili one koje preporučuje proizvođač.
- Opasnost od gušenja!** Čuvajte sav materijal za pakovanje van domašaja djece.
- Ovaj aparat nije namjenjen za upotrebu osobama (uključujući djecu) sa smanjenim fizičkim, senzornim ili mentalnim sposobnostima ili nedostatkom iskustva i znanja, osim ako im osoba koja je odgovorna za njihovu bezbjednost nije dala nadzor ili instrukcije o upotrebi aparata.
- Djecu treba nadzirati kako se ne bi igrali sa aparatom.
- Ne ostavljajte aparat bez nadzora dok je u upotrebi.
- Zaštitite uređaj od toplote, prašine, direktne sunčeve svjetlosti, vlage, kapanja i prskanja vode. Ako je aparat mokar ili izložen visokoj vlažnosti, odmah ga isključite iz struje.
- Kabal za napajanje aparata i utikač držite dalje od plamena ili vrućih područja (npr. pećnice, kotlarnice na gas ili električni aparati i drugi aparati/predmeti za proizvodnju toplote).
- Ne stavljajte nikakve predmete u aparat.
- Prije čišćenja ili skladištenja aparata, isključite ga i uvijek izvucite utikač iz utičnice (izvucite utikač, a ne kabal). Prije čišćenja ili skladištenja aparata uklonite svu dodatnu opremu.
- Ne uranjajte kabal za napajanje aparata ili utikač u vodu ili bilo koju drugu tečnost.
- Nikada ne dodirujte kabal za napajanje uređaja ili utikač mokrim ili vlažnim rukama.
- Prije nego što priključite uređaj na električnu mrežu, provjerite da li je napon na natpisnoj oznaci isti kao u vašem domu.
- Uvijek isključite utikač iz utičnice kada se ne koristi i prije čišćenja.
- Ne rukujte aparatom ako je oštećen ili nakon kvara na aparatu.
- Bilo koji produžni kabal mora odgovarati odgovarajućoj izlaznoj snazi koja se koristi
- Izbjegnite oštećenje kabla za napajanje stezanjem ili dodirrom oštrije ivice.
- Redovno provjeravajte aparat i kabal za napajanje na moguća oštećenja. Ako postoje znaci da je kabal oštećen u najmanjem stepenu ne koristite uređaj. Ne pokušavajte sami popraviti uređaj.
- Ako je kabal za napajanje oštećen, mora ga zamjeniti kvalifikovani električar kako bi se izbjegla opasnost ili se uređaj mora odložiti.
- Uređaj uvijek nosite za ruku za nošenje, nikada za usisno crijevo ili kabal.
- Koristite samo dodatnu opremu isporučenu sa aparatom.
- Prije upotrebe aparata provjerite da li je površina očišćena od oštrih ili oštih predmeta ili velikih predmeta, u protivnom se vreća za prašinu i aparat mogu oštetiti.
- Nikada** ne koristite aparat bez postavljenih filtera.
- Nikada** ne koristite uređaj bez kese za prašinu.
- NE** povlačite kabal za napajanje dalje od žute oznake.
- NE** usisavajte vodu, mokre predmete, tečnosti, pepeo, vrući ugalj, opuške cigareta ili bilo koji predmet koji je topao ili se dimi itd.
- NE** usisavajte zapaljive materijale (npr. Tečnost za upaljače, benzin, Kerozin, Izbjeljivač sa hlorom, amonijak itd.) Ili koristite u prisustvu eksplozivnih tečnosti ili isparenja.
- NE** usisavajte toner (koristi se u laserskim štampačima, fotokopirnim mašinama itd.) Jer postoji opasnost od blokada, požar i eksplozija.
- NE** usisavajte gips, cement itd. Jer se filteri mogu začepiti.
- NE** prelazite preko kabla za napajanje usisivačem.
- NEMOJTE** koristiti usisivač ako je blokiran. Isključite ga i pomjerite sve blokade prije nastavka.
- Provjerite da li su filteri pravilno umetnuti.
- Držite kosu, odjeću i dijelove tijela dalje od usisivača tokom upotrebe.
- Držite uređaj dalje od izvora toplote poput radijatora, pećnica itd.

OPERATIVNI ELEMENTI



- | | | |
|--|---|---|
| 1. Točak | 9. Indikator napunjenosti kese za prašinu | 19. Kombinovana papučica |
| 2. Kabal za napajanje sa utikačem | 10. Poklopac za odlaganje pribora | 20. 2 u 1 pukotina/papučice četke |
| 3. Držač za skladištenje, pozadi i odozdo | 11. Usisno crijevo | 21. Vreća za prašinu |
| 4. Dugme za premotavanje kabla | 12. Drška crijeva | 22. Dodatak za tapaciranje |
| 5. Rešetka za ventilaciju | 13. Regulator protoka zraka | 23. Poklopac |
| 6. Poluga za otpuštanje ventilacione rešetke | 14. Teleskopska usisna cijev | 24. Ručka za nošenje |
| 7. ON/OFF prekidač | 15. Klizač za otpuštanje cijevi | 25. Dugme za otpuštanje poklopca |
| 8. Dugme za kontrolu snage usisavanja | 16. Kuka za skladištenje | 26. Ulaz usisnog crijeva |
| | 17. Adapter za cijev | 27. Dugme za otpuštanje usisnog crijeva |
| | 18. Prekidač za dodatnu četku | 28. Adapter usisnog crijeva |

PRIJE PRVE UPOTREBE

- Uklonite sav materijal za pakovanje iz proizvoda. Odložite sav materijal za pakovanje na odgovarajući način. Obratite se lokalnim vlastima u vezi sa sabirnim mjestima ili odvajanjem otpada.
- Provjerite kompletnost pošiljke i moguće oštećenje prilikom isporuke. U slučaju oštećenja ili nepotpune isporuke, obratite se prodavcu.
- Sačuvajte originalno pakovanje. Koristite ga za skladištenje aparata kada se ne koristi duže vrijeme.
- Pritisnite dugme za otpuštanje poklopca (25) da biste otvorili poklopac (23) da biste pristupili odjeljku za prašinu. Da biste umetnuli novu kesu za prašinu, slijedite uputstva pod „Zamjena kese za prašinu“.

NAPOMENA Poklopac se ne može zatvoriti ako u proizvod nije postavljena kesu za prašinu.u.

- Provjerite da li su filter motora i izduvni filter pravilno postavljeni. Da biste pristupili filterima, slijedite uputstva pod „Održavanje filtera“.

SKLAPANJE

1. Umetnite adapter za usisno crijevo (28) u ulaz usisnog crijeva (26) dok se ne zabravi. Prilikom povezivanja pritisnite dugmad za otpuštanje usisnog crijeva (27) na adapteru usisnog crijeva. Da biste uklonili usisno crijevo, pritisnite dugmad za otpuštanje usisnog crijeva i izvucite usisno crijevo.
2. Pričvrstite teleskopsku usisnu cijev (14) na kraj ručke (12) dok ne bude čvrsto povezana.
3. Produžite teleskopsku usisnu cijev tako što ćete gurnuti klizač za oslobađanje cijevi (15) nadole. Otpustite klizač za otpuštanje cijevi čim se postigne potrebna dužina cijevi. Uvjerite se da je zaključan na svom mjestu.
4. Pričvrstite kombinovanu papučicu (19) ili papučicu za pukotine 2 u 1 (20) ili dodatak za tapaciranje (22) na kraj teleskopske usisne cijevi.

RUKOVANJE

Generalna upotreba

1. kabal za napajanje (2) do potrebne dužine. Nemojte povlačiti dalje od žute oznake na kablu za napajanje da biste izbjegli oštećenja.
2. Utaknite utikač u odgovarajuću utičnicu za napajanje.
3. Odaberite ispravnu postavku za čišćenje pod pritiskom, papučicu sa četkom(18).
Četka spuštena: drvene podove, naslone, mermer
Četka podignuta: tepihe/tekstilne površine
4. Uključite aparat pritiskom na prekidač za uključivanje/isključivanje (7).
5. Podesite snagu usisavanja okretanjem dugmeta za kontrolu snage usisavanja (8). Takođe pogledajte odjeljak „Podešavanja kontrole usisne snage“.
6. Usisavajte stalnom brzinom. Točkovi (1) podržavaju lako kretanje uređaja.
7. Nakon upotrebe pritisnite prekidač za uključivanje/isključivanje da biste isključili uređaj.
8. Izvucite utikač iz utičnice.
9. Čvrsto držite utikač da biste vodili kabal za napajanje dok pritisnete dugme za premotavanje kabla (4).
10. Utaknite utikač u odgovarajuću utičnicu za napajanje.
11. Odaberite ispravnu postavku za pod pritiskom na papučicu ili prekidačem za četkanje (18).

Podešavanja kontrole usisne snage

Okretanjem dugmeta za kontrolu usisne snage (8) u smjeru kazaljke na satu za povećanje snage i okretanjem u smjeru suprotnom od kazaljke na satu za smanjenje snage (Slika 1). Molimo pogledajte sljedeće preporučene postavke napajanja:

MIN: za zavjese i osjetljive tkanine

Srednje: za tepihe sa visokim gomilom i tekstilne podove

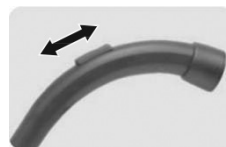
MAKS: za čvrste tepihe i podove



Slika 1

Regulator protoka zraka

Otvorite regulator protoka zraka (13) na ručki (12) kako bi se regulisao protok zraka ili očistili predmeti blokiranje mlaznice (Slika 2). Postepeno otvarajte protok zraka regulator za smanjenje usisne snage.



Slika 2

Dodaci za usisivač

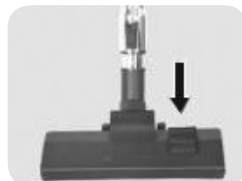
Kombinovana papučica za pod

Kombinovana podna papučica (19) ima dva podešavanja. Pritisnite prekidač za izbacivanje četke na kombinovanu mlaznicu za izbacivanje četke (Slika 3).

Pritisnite četkicu u prekidaču da biste uvukli četku.

Četka spuštena: drvene podove, naslone, mermer

Četka podignuta: tepihe/tekstilne površine



Slika 3

2 u 1 pukotina/mlaznica četke i alat za tapaciranje

1. Priključite mlaznicu za pukotine/četku ili dodatak za tapaciranje na kraj ručke (12) ili do teleskopske usisne cijevi (14).
2. Koristite usisivač za usisavanje presvlaka.
3. Za čišćenje teško dostupnih uglova držite mlaznicu sklopljenom i koristite ga kao mlaznicu za pukotine.
4. Da biste mlaznicu koristili kao mlaznicu četke, povucite četku odjeljak u smjeru strelice dok se ne zaključa na mjestu (Slika 4).



Slika 4

NJEGA I ČIŠĆENJE

1. Za čišćenje ne koristite alkohol, aceton, benzen, sredstva za čišćenje itd sintetički dijelovi aparata. Ne koristite tvrde četke ili metalne predmete.
2. Ne uranjajte aparat ili utikač u vodu ili bilo koju drugu tečnost.
3. Redovno obrišite spoljnu stranu aparata blago navlaženom krpom i osušite zatim mekanom krpom.

Zamjena kese za prašinu

1. Tokom rada držite usisno crijevo gore u zrak. Ako indikator napunjenosti kese za prašinu (9) pokazuje crveno, kesu za prašinu (21) je puna i treba se odmah primjeniti zamjena.
2. Isključite aparat i izvucite utikač iz utičnice mrežnu utičnicu.
3. Povucite dugme za otpuštanje poklopca (25) i podignite poklopac (23) dok se ne zaključa
4. Pažljivo povucite prema gore držač kese za prašinu (A) uključujući kesu za prašinu.
5. Izvucite iskorištenu kesu za prašinu iz držača kese za prašinu. Odložite kesu za prašinu u skladu sa lokalnim propisima.
6. Gurnite novu kesu za prašinu u držač kese za prašinu. Obratite pažnju na strelicu na kesici za prašinu koja mora da pokazuje na dno držač kese za prašinu.
7. Pažljivo vratite držač kese za prašinu (A) sa kesom za prašinu u kesu za prašinu odjeljak dok se ne zaključa na svom mjestu. Ravnomjerno poravnajte vrećicu za prašinu unutar odjeljka.



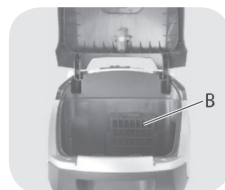
Slika 5

Održavanje filtera

Vaš aparat je opremljen sa dva filtera. Filter motora (ulazni filter) i izduvni filter. Oba filtera zahtjevaju redovno održavanje prema uputstvima ispod.

Motor filter

1. Očistite filter motora (B) prilikom promjene kesu za prašinu. Filter motora se može prati.
2. Filter motora se nalazi u zadnjem dijelu pretinca za prašinu (Slika 6). Povucite držač filtera nagore za odvajanje držača filtera i filter (Slika 7)
3. Gurnite filter motora iz držača filtera.
4. Operite filter motora čistom toplom vodom. Uraditi ne dodavati nikakva sredstva za čišćenje jer oštećuju filter.
5. Nakon pranja potpuno osušite filter motora. Ako je potrebno, ostavite da se osuši na zraku.
6. Umetnite filter motora u držač filtera i vratite držač filtera u prvobitni položaj.



Slika 6



Slika 7



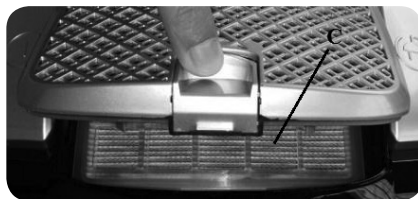
NAPOMENA

Držač filtera se može umetnuti samo u jedan pravac.

7. Zatvorite poklopac.

Izduvni filter

1. Izduvni filter (C) nalazi se ispod ventilacione rešetke (5).
2. Gurnite ručicu za otpuštanje nagore da biste uklonili ventilacionu rešetku. Slika 8
3. Uklonite izduvni filter i operite ga u čistoj toploj vodi. Nemojte dodavati sredstva za čišćenje jer oštećuju filter.
4. Nakon pranja potpuno osušite izduvni filter. Ako je potrebno, ostavite da se osuši na zraku.
5. Vratite izduvni filter u prvobitni položaj.
6. Pričvrstite ventilacionu rešetku i zaključajte je.



Slika 8

Skladište

1. Pustite da se aparat potpuno ohladi prije skladištenja.
2. Potpuno namotajte kabal za napajanje.
3. Postavite aparat vertikalno (Slika 9) ili horizontalno (Slika 10) kako biste objesili kuku za skladištenje (16) na kombinovanoj mlaznici (19) u držaču za pomoć pri skladištenju sa zadnje ili donje strane aparata. .
4. Čuvajte aparat na suhom i hladnom mjestu zaštićenom od direktne sunčeve svjetlosti i van domašaja djece.



Slika 9



Slika 10

RJEŠAVANJE PROBLEMA

Problem	Mogući uzrok i rješenja
Loša usisna snaga	<ul style="list-style-type: none">• Vreća za prašinu puna - zamijenite kesu za prašinu• Cijev ili crijevo začepljeni - uklonite začepljenje sa cijevi ili crijeva• Filteri prljavi - očistite filtere
Usisivač ne radi	<ul style="list-style-type: none">• Kabal za napajanje nije priključen - priključite ga na električnu mrežu. Ako problem i dalje postoji, kontaktirajte kvalifikovanog tehničara.
Kabal za napajanje se neće namotavati	<ul style="list-style-type: none">• Kabal za napajanje je produžen izvan žute oznake ponovo pritisnite dugme za premotavanje kabla i pažljivo povucite gajtan. Ako ovo ne pomogne, neka uređaj provjeri kvalifikovani električar.

TEHNIČKE SPECIFIKACIJE

Napon: AC 220V-240V~

Frekvencija: 50Hz-60Hz

Snaga: 800W

Pravilno odlaganje ovog proizvoda

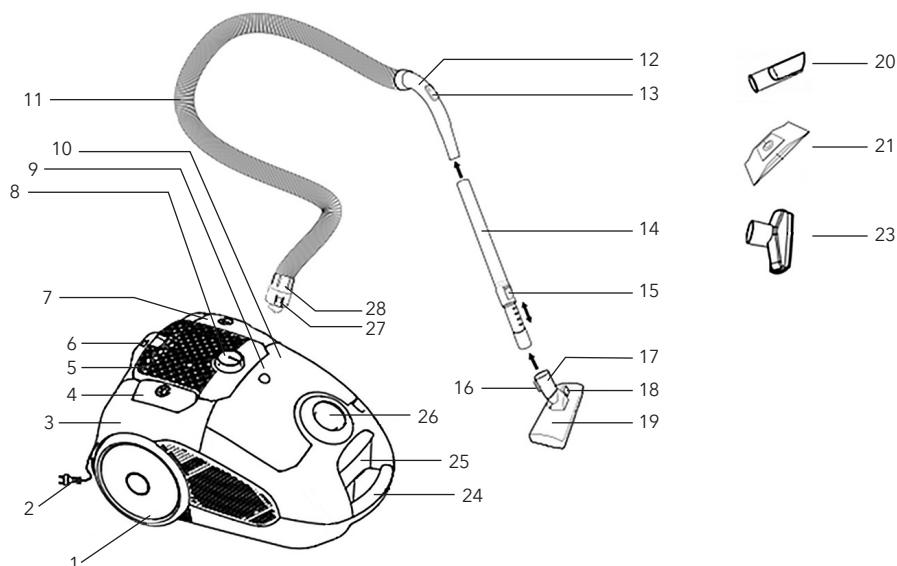


Ova oznaka označava da se ovaj proizvod ne smije odlagati s ostalim kućnim otpadom u cijeloj EU. Da biste spriječili moguću štetu po životnu sredinu ili zdravlje ljudi zbog nekontrolisanog odlaganja otpada, odgovorno ga reciklirajte da biste promovisali održivu ponovnu upotrebu materijalnih resursa. Da biste vratili svoj korišteni uređaj, koristite sisteme za vraćanje i prikupljanje ili se obratite prodavcu kod koga je proizvod kupljen, oni mogu uzeti proizvod za ekološku reciklažu.

ВАЖНИ ИНСТРУКЦИИ ЗА БЕЗОПАСНОСТ

1. Преди да пуснете уреда за първи път, прочетете внимателно тези инструкции. Запазете това ръководство за употреба за бъдещи справки.
2. Приложете това ръководство за експлоатация, когато предавате уреда на трета страна.
3. Този уред е предназначен само за битова употреба и трябва да се използва само на закрито.
4. Използвайте устройството само в съответствие с предназначението му. Неправилната употреба може да доведе до опасности.
5. Уредът е предназначен само за вакуумно почистване на сухи повърхности, както е посочено в това ръководство за употреба. Не го използвайте за други цели.
6. Не поемаме отговорност за възникнали повреди в случай на неподходяща употреба или неправилно боравене.
7. Винаги използвайте уреда върху равна и суха повърхност.
8. За да предотвратите повреди и наранявания, използвайте само оригинални аксесоари или такива, препоръчани от производителя.
9. **Опасност от задушаване!** Пазете всички опаковъчни материали далеч от деца.
10. Този уред не е предназначен за употреба от лица (включително деца) с намалени физически, сетивни или умствени способности или липса на опит и познания, освен ако те не са под надзор или не са им били дадени инструкции преди това по отношение на използването на уреда от лице, което да е отговорно за тяхната безопасност
11. Децата трябва да бъдат наблюдавани, за да се уверите, че те не си играят с уреда.
12. Не оставяйте уреда без надзор по време на употреба.
13. Пазете уреда от топлина, прах, пряка слънчева светлина, влага, водни капки и пръски. Ако уредът се намокри или е изложен на висока влажност, незабавно го изключете от контакта.
14. Дръжте захранващия кабел и щепсела на уреда далеч от пламъци или горещи зони (например фурни, горещи газове или електрически горелки и други уреди/предмети, произвеждащи топлина).
15. Не поставяйте чужди предмети в уреда.
16. Преди да пристъпите към почистване или съхраняване на уреда го изключвайте и винаги изваждайте щепсела от контакта (издърпвайте щепсела, а не кабела). Отстранявайте всички прикачени приставки преди почистване или съхранение на уреда.
17. Не потапяйте уреда, захранващия кабел или щепсела във вода или друга течност.
18. Никога не докосвайте захранващия кабел или щепсела на уреда с мокри или влажни ръце.
19. Преди да свържете уреда към електрическата мрежа, проверете дали напрежението, посочено на табелката с данни, съответства на мрежовото напрежение във Вашия дом.
20. Винаги изключвайте уреда от контакта, когато не се използва, преди обслужване или почистване.
21. Не работете с уреда, ако е повреден или сте установили някаква неизправност.
22. Всеки удължаващ кабел трябва да е подходящ за съответната мощност
23. Избягвайте прищипване или контакт с остри ръбове, това може да доведе до повреда на захранващия кабел
24. Редовно проверявайте уреда и захранващия кабел за видими повреди. Ако забележите дори и най-малки признаци, че кабелът е повреден, не използвайте уреда. Не се опитвайте сами да ремонтирате уреда.
25. Ако захранващият кабел е повреден, той трябва да бъде заменен от квалифициран електротехник, за да се избегне опасност, в противен случай уредът трябва да се отстрани от употреба.
26. Винаги пренасяйте уреда, като го хващате за дръжката за носене, никога за смукателния маркуч или кабела.
27. Използвайте само аксесоарите, предоставени с уреда.
28. Преди да използвате уреда се уверете се, че по използваната повърхност няма заострени или остри предмети или големи предмети, в противен случай торбата за прах и уредът може да бъдат повредени.
29. **Никога** не използвайте уреда без поставени филтри.
30. **Никога** не използвайте уреда без поставена торбичка за прах.
31. **НЕ** издърпвайте захранващия кабел след жълтата маркировка.
32. **НЕ** засмуквайте вода, мокри предмети, течности, пепел, горещи въглища, фасове от цигари или горящи и пушещи предмети и т.н.
33. **НЕ** засмуквайте запалими или запалителни материали (например течност за запалки, бензин, керосин, хлорна белина, амоняк и др.), не използвайте уреда в присъствието на експлозивни течности или пари.
34. **НЕ** засмуквайте тонер (използван в лазерни принтери, копирни машини и т.н.), тъй като съществува риск от запушване, пожар и експлозия.
35. **НЕ** засмуквайте мазилка, цимент и т.н., тъй като филтрите могат да се запушат.
36. **НЕ** преминавайте с прахосмукачката върху захранващия кабел.
37. **НЕ** използвайте прахосмукачката, ако е запушена. Изключете я и отстранете всички запушвания, преди да продължите
38. Проверете дали филтрите са поставени правилно.
39. По време на употреба пазете косата, дрехите и частите на тялото си далеч от засмукващата дюза.
40. Дръжте уреда далеч от източници на топлина като радиатори, фурни и др

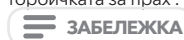
ЕЛЕМЕНТИ ЗА УПРАВЛЕНИЕ



- | | | |
|---|---|--|
| 1. Колело | 10. Капак на отделението за съхранение на аксесоари | 20. 2 в 1 накрайник за тесни пространства/четка |
| 2. Захранващ кабел и щепсел | 11. Сукателен маркуч | 21. Торбичка за прах |
| 3. Отделение за съхранение на кабела | 12. Дръжка на маркуча | 22. Накрайник за тапицерия |
| 4. Бутон за навиване на кабела | 13. Регулатор на въздушния поток | 23. Капак |
| 5. Вентилационна решетка | 14. Телескопична засмукваща тръба | 24. Дръжка за носене |
| 6. Лост за освобождаване на вентилационната решетка | 15. Плъзгач за освобождаване на тръбата | 25. Бутон за освобождаване на капака |
| 7. Ключ за включване/изключване | 16. Кука за съхранение | 26. Вход за засмукващия маркуч |
| 8. Бутон за управление на мощността на засмукване | 17. Адаптер за тръбата | 27. Бутон за освобождаване на засмукващия маркуч |
| 9. Индикатор за степен на запълване на торбичката за прах | 18. Педал за прибиране или изваждане на четката | 28. Адаптер за засмукващия маркуч |
| | 19. Комбиниран накрайник | |

ПРЕДИ ПЪРВАТА УПОТРЕБА

- Отстранете всички опаковъчни материали от уреда. Изхвърлете всички опаковъчни материали по подходящ начин. Свържете се с местните власти относно пунктовете за събиране или разделяне на отпадъците.
- Проверете пратката за окомплектоване и евентуални повреди при транспортирането. В случай на повреда при изпращане или неокомплектована пратка се свържете с продавача.
- Моля, запазете оригиналната опаковка. Използвайте я за съхранение на уреда, когато не се използва за продължителен период от време.
- При доставката прахосмукачката вече е оборудвана с торбичка за прах. В комплекта са включени седем допълнителни отделни торбички за прах. За да сте сигурни, че в уреда е монтирана торбичка за прах, натиснете бутона за освобождаване на капака (25), за да отворите капака (23) и да получите достъп до отделението за торбички за прах. За да поставите нова торбичка за прах, следвайте инструкциите в 7.1 „Смяна на торбичката за прах“.



ЗАБЕЛЕЖКА Капакът не може да се затвори, ако в уреда не е поставена торбичка за прах.

- Проверете дали филтърът на мотора и филтърът за изпускания въздух са на мястото си. За достъп до филтрите следвайте инструкциите в 7.2 „Поддръжка на филтъра“.

МОНТАЖ

1. Поставете адаптера за засмукващия маркуч (28) във входа на засмукващия маркуч (26), докато се фиксира на мястото си. Докато ги свързвате, натиснете бутоните за освобождаване на засмукващия маркуч (27) на адаптера на засмукващия маркуч. За да извадите засмукващия маркуч, натиснете бутоните за освобождаване на засмукващия маркуч и издърпайте засмукващия маркуч.
2. Вмъкнете телескопичната засмукваща тръба (14) в края на дръжката (12), докато се свържат стабилно.
3. Удължете телескопичната засмукваща тръба, като натиснете надолу плъзгача за освобождаване на тръбата (15). Освободете плъзгача за освобождаване на тръбата веднага щом необходимата дължина на тръбата бъде достигната. Уверете се, че е фиксирана на мястото си.
4. Прикрепете комбинираната приставка (19) или приставката 2 в 1 накрайник за тесни пространства/четка (20) или накрайникът за тапицери (22) към края на телескопичната засмукваща тръба.

ЕКСПЛОАТАЦИЯ

Обичайна употреба

1. Издърпайте захранващия кабел (2) до необходимата дължина. Не дърпайте след като се покаже жълтата маркировка на захранващия кабел, за да избегнете повреда.
2. Поставете щепсела на захранването в подходящ електрически контакт.
3. Изберете правилната настройка за пода, като натиснете педала за прибиране или изваждане на четката (18).
Извадена четка : дървени подове, плочки, мрамор
Прибрана четка : килими/текстилни повърхности
4. Включете уреда, като натиснете бутона за включване/изключване (7).
5. Регулирайте мощността на засмукване, като завъртите бутона за управление на мощността на засмукване (8). Вижте също раздел 6.2 „Настройки за управление на мощността на засмукване“.
6. Почистване с прахосмукачка с постоянна скорост. Колелата (1) ще поддържат лесното движение на уреда.
7. След употреба натиснете бутона за включване/изключване, за да изключите устройството.
8. Изключете щепсела от контакта.
9. Придържайте кабела, за да насочите захранващия кабел, докато натискате бутона за навиване на кабела (4).
10. Обърнете внимание на обхвата, който може да бъде покрит от дължината на кабела.
11. Винаги изключвайте щепсела от контакта, преди да навиете кабела.

Настройки за управление на мощността на засмукване

Завъртане на бутона за управление на мощността на засмукване (8) по посока на часовниковата стрелка за увеличаване на мощността и завъртете обратно на часовниковата стрелка за намаляване на мощността (Фиг.1). Вижте следните препоръчителни настройки на мощността:

MIN: за завеси и деликатни тъкани

Среден: за килими с дълъг косъм и текстилни настилки

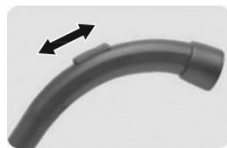
MAX: за твърди черги и подове



Фиг. 1

Регулатор на налягането на въздуха

Отворете регулатора на въздушния поток (13) върху дръжката (12), за да регулирате въздушния поток или да изчистите предметите, блокиращи накрайника (фиг. 2). Постепенно отваряйте регулатора на въздушния поток, за да намалите мощността на засмукване.



Фиг. 2

Приставки и накрайници

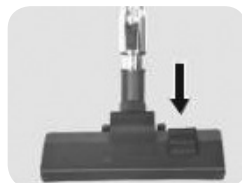
Комбиниран накрайник за подова настилка

Комбинираният накрайник за подова настилка (19) има две настройки: извадена и прибрана четка. Натиснете педала за изваждане на четката на комбинираният накрайник, за да извадите четката (Фиг.3).

Натиснете отново педала за изваждане на четката, за да приберете четката.

Извадена четка : дървени подове, плочки, мрамор

Прибрана четка : килими/текстилни повърхности



Фиг. 3

2 в 1 накрайник за тесни пространства/четка и и приставка за тапицерия

1. Свържете накрайник за тесни пространства/четка или приставката за тапицерия към края на дръжката (12) или към телескопичната засмукваща тръба (14).
2. Използвайте приставката за тапицерия за почистване на тапицерия.
3. За почистване на труднодостъпни ъгли дръжте дюзата сгъната и я използвайте като накрайник за тесни пространства.
4. За да използвате накрайника като накрайник с четка, издърпайте секцията с четката в посока на стрелката, докато се фиксира на мястото си (фиг.4).



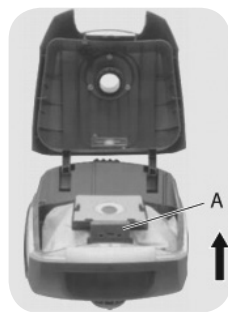
Фиг. 4

ПОДДРЪЖКА И ПОЧИСТВАНЕ

1. Не използвайте спирт, ацетон, бензол, агресивни почистващи препарати и други за почистване на синтетичните части на уреда. Не използвайте твърди четки или метални предмети.
2. Не потапяйте уреда, захранващия кабел или щепсела във вода или друга течност.
3. Редовно избърсвайте уреда с леко навлажнена кърпа и след това изсушете с мека кърпа.

Смяна на торбичката за прах

1. Дръжте засмукващия маркуч по време на работа горе във въздуха. Ако индикаторът за степен на запълване на торбичката за прах (9) свети в червено, торбичката за прах (21) е пълна и се нуждае от незабавна замяна.
2. Изключете уреда и издърпайте щепсела от контакта.
3. Издърпайте бутон за освобождаване на капака (25) и повдигнете капака (23), докато се фиксира на мястото си (Фиг.5)
4. Внимателно издърпайте нагоре държача на торбичката за прах (A), включително самата торбичка.
5. Извадете използваната торбичка за прах от държача на торбички за прах. Изхвърлете торбата за прах в съответствие с местните разпоредби.
6. Плъзнете нова торбичка за прах в държача на торбички за прах. Обърнете внимание, че стрелката на торбичката за прах, трябва да сочи към дъното на държача за торбички за прах.
7. Поставете отново държача за торбички за прах (A) с торбичката за прах внимателно в отделението за торбички за прах, докато се фиксира на мястото си. Поставете равномерно торбичката за прах вътре в отделението.



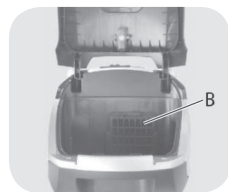
Фиг. 5

Поддръжка на филтъра

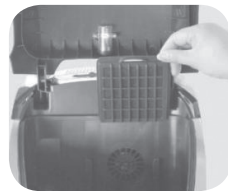
Вашият уред е оборудван с два филтъра. Филтър на мотора (входящ филтър) и филтър за изходящия въздух. И двата филтъра се нуждаят от редовна поддръжка съгласно инструкциите по -долу. .

Филтър на мотора

1. Почиствайте филтъра на мотора (В), когато смените торбичката за прах. Филтърът на двигателя може да се мие.
2. Филтърът на мотора се намира в задната част на отделението за торбички за прах (фиг.6). Издърпайте държача на филтъра нагоре, за да разедините държача на филтъра и филтъра (Фиг. 7)
3. Издърпайте филтъра на мотора от държача на филтъра.
4. Измийте филтъра на двигателя в чиста топла вода. Не добавяйте почистващи препарати, тъй като те увреждат филтъра.
5. След като го измиете филтъра на мотора, го изсушете напълно. Ако е необходимо, оставете го да изсъхне на въздух.
6. Поставете филтъра на мотора в държача на филтъра и го поставете обратно в първоначалното му положение.



Фиг. 6



Фиг. 7



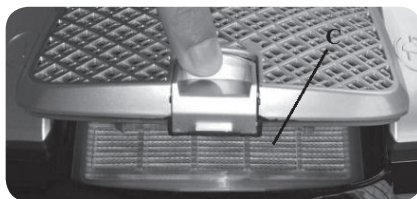
ЗАБЕЛЕЖКА

Държачът на филтъра може да бъде поставен само в една посока.

7. Затворете капака.

Филтър за изходящ въздух

1. Филтърът за изходящ въздух (С) се намира под вентилационната решетка (5).
2. Натиснете лоста за освобождаване нагоре, за да свалите вентилационната решетка. Вижте Фиг.8
3. Извадете филтъра за изходящ въздух и го измийте в чиста топла вода, добавяйте почистващи препарати, тъй като те увреждат филтъра.
4. След като измиете филтъра за изходящ въздух, го изсушете напълно. Ако е необходимо, оставете го да изсъхне на въздух.
5. Поставете филтъра за изходящ въздух обратно в първоначалното му положение.
6. Прикрепете вентилационната решетка и я фиксирайте.



Фиг. 8

Съхранение

1. Оставете уреда да се охлади преди да го приберете.
2. Навийте напълно захранващия кабел.
3. Поставете уреда вертикално (фиг. 9) или хоризонтално (фиг. 10), за да окачите куката за съхранение (16) на комбинирания накрайник (19) в помощния държач за съхранение отзад или отдолу на уреда.
4. Съхранявайте уреда на сухо и хладно място, защитено от пряка слънчева светлина и недостъпно за деца.



Фиг. 9



Фиг. 10

ОТСТРАНЯВАНЕ НА НЕИЗПРАВНОСТИ

Проблем	Възможна причина и начин на отстраняване
Слаба мощност на засмукване	<ul style="list-style-type: none">• Торбичката за прах е пълна - сменете торбичката за прах• Тръбата или маркучът са блокирани - отстранете запушването от тръбата или маркуча• Филтрите са мръсни - почистете филтрите
Праховсмукачката не се включва	<ul style="list-style-type: none">• Захранващият кабел не е свързан - свържете го към електрическата мрежа. Ако проблемът продължава, свържете се с квалифициран техник.
Захранващият кабел не се навива в отделението	<ul style="list-style-type: none">• Захранващият кабел е изтеглен след жълтата маркировка - натиснете отново бутона за навиване на кабела и внимателно издърпайте кабела. Ако това не помогне, уредът трябва да бъде проверен от квалифициран електротехник.

ТЕХНИЧЕСКА СПЕЦИФИКАЦИЯ

Напрежение: AC 220V-240V~

Честота: 50Hz-60Hz.

Мощност: 800W

Правилно отстраняване от употреба на този продукт:



Тази маркировка показва, че този продукт не трябва да се изхвърля заедно с други битови отпадъци в целия ЕС. За да предотвратите възможни щети върху околната среда или човешкото здраве поради неконтролираното изхвърляне на отпадъци, рециклирайте ги отговорно, за да насърчите устойчивото повторно използване на материалните ресурси. За да върнете използваното устройство, използвайте системата за връщане събиране или се свържете с търговеца, от когото сте закупили продукта. Те могат да вземат от Вас този продукт и да го рециклират безопасно.

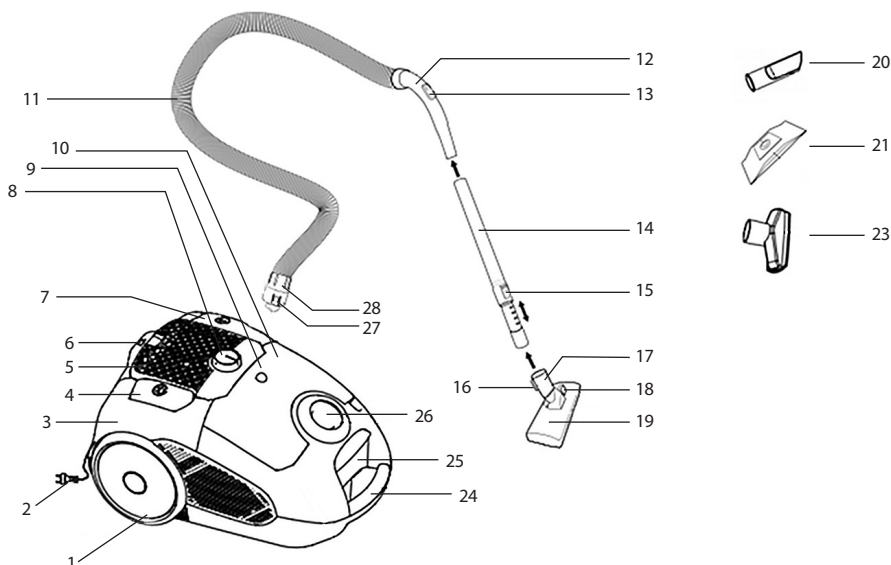
Αποκλειστικά για οικιακή χρήση.

Διαβάστε προσεκτικά το παρόν εγχειρίδιο οδηγιών πριν από τη χρήση.

ΣΗΜΑΝΤΙΚΕΣ ΟΔΗΓΙΕΣ ΑΣΦΑΛΕΙΑΣ

1. Διαβάστε προσεκτικά αυτές τις οδηγίες προτού χρησιμοποιήσετε τη συσκευή για πρώτη φορά. Φυλάξτε αυτό το εγχειρίδιο χρήσης για να μπορείτε να ανατρέξετε σε αυτό στο μέλλον.
2. Συμπεριλάβετε αυτό το εγχειρίδιο χρήσης στη συσκευή όταν τη μεταβιβάσετε σε τρίτους.
3. Αυτή η συσκευή προορίζεται μόνο για οικιακή χρήση και πρέπει να χρησιμοποιείται μόνο σε εσωτερικό χώρο.
4. Χρησιμοποιείτε αυτή τη συσκευή μόνο για τον προβλεπόμενο σκοπό της. Η μη ορθή χρήση της μπορεί να ενέχει κινδύνους.
5. Η συσκευή προορίζεται μόνο για τον καθαρισμό στεγνών σωματιδίων με τη μέθοδο της αναρρόφησης όπως ορίζεται σε αυτό το εγχειρίδιο χρήσης. Δεν πρέπει να χρησιμοποιείται για άλλους σκοπούς.
6. Δεν γίνεται αποδεκτή καμία ευθύνη για τυχόν ζημιά λόγω μη ορθής χρήσης ή εσφαλμένου χειρισμού της συσκευής.
7. Χρησιμοποιείτε τη συσκευή πάντα σε επίπεδη και στεγνή επιφάνεια.
8. Για την αποφυγή ζημιών και τραυματισμών, χρησιμοποιείτε μόνο αυθεντικά εξαρτήματα ή αυτά που προτείνονται από τον κατασκευαστή.
9. **Κίνδυνος αφυξίας** Φυλάσσετε όλα τα υλικά συσκευασίας σε μέρος μακριά από παιδιά. 10. Αυτή η συσκευή δεν προορίζεται για χρήση από άτομα (συμπεριλαμβανομένων των παιδιών) περιορισμένης σωματικής, αισθητηριακής ή νοητικής ικανότητας, στερούμενα της κατάλληλης πείρας και γνώσης, παρά μόνο εφόσον βρίσκονται υπό επίβλεψη ή έχουν λάβει τις κατάλληλες οδηγίες για τη χρήση της συσκευής από άτομο υπεύθυνο για την ασφάλειά τους.
10. Τα παιδιά θα πρέπει να επιβλέπονται, ώστε να διασφαλίζεται ότι δεν παίζουν με τη συσκευή.
11. Μην αφήνετε τη συσκευή χωρίς επίβλεψη ενώ χρησιμοποιείται.
12. Προστατέψτε τη συσκευή από τη θερμότητα, τη σκόνη, την άμεση έκθεση στο ηλιακό φως, την υγρασία και σταγόνες ή εκτινάξεις νερού. Εάν η συσκευή βραχεί ή εκτεθεί σε συνθήκες υψηλής υγρασίας, αποσυνδέστε την αμέσως από την πρίζα.
13. Κρατήστε το καλώδιο τροφοδοσίας της συσκευής και το φιλτράκι μακριά από τις φλόγες ή τις θερμές περιοχές (π.χ. φούρνοι, καυστήρες, αερίο ή ηλεκτρικοί καυστήρες και άλλες συσκευές/άλλα αντικείμενα που παράγουν θερμότητα).
14. Μην εισάγετε αντικείμενα στη συσκευή.
15. Πριν από τον καθαρισμό ή την αποθήκευση της συσκευής, φροντίστε να απενεργοποιείτε και πάντα να αφαιρείτε το φιλτράκι από την πρίζα (τραβάτε το φιλτράκι, όχι το καλώδιο). Αφαιρέστε όλα τα προσαρτημένα εξαρτήματα προτού καθαρίσετε ή αποθηκεύσετε τη συσκευή.
16. Μην βυθίζετε το καλώδιο τροφοδοσίας σε νερό και μη φέρνετε το φιλτράκι σε επαφή με νερό ή άλλα υγρά.
17. Μην αγγίζετε ποτέ το καλώδιο τροφοδοσίας ή το φιλτράκι της συσκευής με βρεγμένα ή υγρά χέρια.
18. Προτού συνδέσετε τη συσκευή στην παροχή ρεύματος του δικτύου, βεβαιωθείτε ότι η τάση που αναγράφεται στην ετικέτα ονομαστικών στοιχείων είναι ίδια με την τάση της οικιακής εγκατάστασης.
19. Αποσυνδέετε πάντοτε τη συσκευή από την παροχή ρεύματος όταν δεν χρησιμοποιείται και πριν από τον καθαρισμό.
20. Μην θέτετε τη συσκευή σε λειτουργία αν έχει υποστεί ζημιά ή εάν έχει εμφανίσει δυσλειτουργία.
21. Εάν χρησιμοποιηθεί καλώδιο επέκτασης, πρέπει να ενδοκνείται για την αντίστοιχη έξοδο ισχύος που χρησιμοποιείται.
22. Για να μην προκληθεί ζημιά στο καλώδιο τροφοδοσίας, μην το τρυπάτε και μην το φέρνετε σε επαφή με αιχμηρά άκρα.
23. Ελέγχετε τακτικά τη συσκευή και το καλώδιο τροφοδοσίας για πιθανές ζημιές. Εάν το καλώδιο φέρει ενδείξεις ζημιών ή είναι σε ελάχιστο βαθμό, μη χρησιμοποιείτε τη συσκευή. Μην προσπαθήσετε να επισκευάσετε τη συσκευή μόνοι σας.
24. Εάν το καλώδιο τροφοδοσίας υποστεί ζημιά, πρέπει να αντικατασταθεί από εξειδικευμένο ηλεκτρολόγο προκειμένου να αποφευχθούν τυχόν κίνδυνοι ή η συσκευή να απορριφθεί.
25. Μεταφέρετε πάντα τη συσκευή από τη λαβή μεταφοράς και όχι από τον εύκαμπτο σωλήνα αναρρόφησης ή το καλώδιο.
26. Χρησιμοποιείτε μόνο τα εξαρτήματα που παρέχονται μαζί με τη συσκευή.
27. Προτού χρησιμοποιήσετε τη συσκευή, βεβαιωθείτε ότι δεν υπάρχουν μπερά, αιχμηρά ή μεγάλα αντικείμενα στην επιφάνεια που θα καθαρίσετε, διαφορετικά η σκούλα και η συσκευή μπορεί να υποστούν ζημιά.
28. **Μη χρησιμοποιείτε ποτέ** τη συσκευή χωρίς φίλτρα.
29. **Μη χρησιμοποιείτε ποτέ** τη συσκευή χωρίς σκούλα.
30. **ΜΗΝ** τραβήτε το καλώδιο τροφοδοσίας πέραν της κίτρινης ένδειξης.
31. **ΜΗ** σκουπίζετε νερό, βρεγμένα αντικείμενα, υγρά, στάχτες, καυτά κάρβουνα, γόπες ταigάρων, φλεγόμενα αντικείμενα ή αντικείμενα που εκπέμπουν καπνό κ.λπ.
32. **ΜΗ** σκουπίζετε εύφλεκτα ή αναφλέξιμα υλικά (π.χ. υγρά αναπτήρα, βενζίνη, κηροζίνη, λευκαντικό χλωρίου, αμμωνία κ.λπ.) ή χρησιμοποιείτε τη συσκευή παρουσία εύφλεκτων υγρών ή ατμών.
33. **ΜΗ** σκουπίζετε μελάνια (που χρησιμοποιούνται σε εκτυπωτές λέιζερ, φωτοαντιγραφικά μηχανήματα κ.λπ.), διότι υπάρχει κίνδυνος έμφραξης, πυρκαγιάς ή έκρηξης.
34. **ΜΗ** σκουπίζετε σοβά, τσιμέντο κ.λπ. διότι τα φίλτρα μπορεί να βουλώσουν.
35. **ΜΗΝ** πατάτε το καλώδιο τροφοδοσίας περνώντας από πάνω του με την ηλεκτρική σκούπα.
36. **ΜΗ** χρησιμοποιείτε την ηλεκτρική σκούπα σε περίπτωση έμφραξης. Απενεργοποιήστε την και απομακρύνετε τυχόν αντικείμενα που προκαλούν έμφραξη προτού συνεχίσετε.
37. Βεβαιωθείτε ότι τα φίλτρα έχουν τοποθετηθεί σωστά.
38. Κρατήστε απόσταση από το ακροφύσιο αναρρόφησης ώστε να προστατέψετε τα μαλλιά, τα ρούχα και τα μέρη του σώματός σας.
39. Κρατάτε τη συσκευή μακριά από πηγές θερμότητας, όπως καλοριφέρ, φούρνους κ.λπ.

ΛΕΙΤΟΥΡΓΙΚΑ ΣΤΟΙΧΕΙΑ



- | | | |
|---|---|--|
| 1. Τροχή | αποθήκευσης εξαρτημάτων | 20. Ακροφύσιο 2 σε 1 για καθαρισμό εσοχών/ακροφύσιο με βούρτσα |
| 2. Καλώδιο τροφοδοσίας με φικ | 11. Εύκαμπτος σωλήνας αναρρόφησης | 21. Σακούλα |
| 3. Χώρος αποθήκευσης, πίσω και κάτω | 12. Λαβή εύκαμπτου σωλήνα | 22. Εξάρτημα καθαρισμού ταπετσαριών |
| 4. Κομπι επιανατύλιξης καλωδίου | 13. Ρυθμιστής ροής αέρα | 23. Κάλυμμα |
| 5. Σχάρα εξαερισμού | 14. Τηλεσκοπικός σωλήνας αναρρόφησης | 24. Λαβή μεταφοράς |
| 6. Μοχλός απασφάλισης σχάρας εξαερισμού | 15. Συρόμενο κομπι απασφάλισης σωλήνα | 25. Κομπι απασφάλισης καλύμματος |
| 7. Διακόπτης ενεργοποίησης/απενεργοποίησης (ON/OFF) | 16. Άγκιστρο αποθήκευσης | 26. Στόμιο εύκαμπτου σωλήνα αναρρόφησης |
| 8. Κομπι ρύθμισης ισχύος αναρρόφησης | 17. Προσαρμογέας σωλήνα | 27. Κομπι απασφάλισης εύκαμπτου σωλήνα αναρρόφησης |
| 9. Ένδειξη πλήρωσης σακούλας | 18. Διακόπτης εισαγωγής ή εξαγωγής βούρτσας | 28. Προσαρμογέας εύκαμπτου σωλήνα αναρρόφησης |
| 10. Κάλυμμα διαμερίσματος | 19. Συνδυαστικό ακροφύσιο | |

ΠΡΙΝ ΑΠΟ ΤΗΝ ΠΡΩΤΗ ΧΡΗΣΗ

- Αφαιρέστε όλα τα υλικά συσκευασίας από το προϊόν. Απορρίψτε τα υλικά συσκευασίας με ορθό τρόπο. Επικοινωνήστε με τις τοπικές αρχές για τα σημεία συλλογής ή διαχωρισμού των αποβλήτων.
- Ελέγξτε τα παραδοτέα ως προς την πληρότητα και πιθανές βλάβες που μπορεί να προκλήθηκαν κατά τη μεταφορά. Σε περίπτωση πρόκλησης ζημιάς κατά τη μεταφορά ή ελλείψεων στα παραδοτέα, επικοινωνήστε με τον αντιπρόσωπο πώλησης.
- Φυλάξτε την αρχική συσκευασία. Χρησιμοποιήστε την για τη αποθήκευση της συσκευής όταν αυτή δεν χρησιμοποιείται.
- Κατά την παράδοση, η ηλεκτρική σκούπα διαθέτει ενσωματωμένη σακούλα. Παρέχονται επτά επιπλέον σακούλες μαζί με το προϊόν. Για να διασφαλίσετε ότι η σακούλα είναι ενσωματωμένη στο προϊόν, πατήστε το κομπι απασφάλισης του καλύμματος (25) για να ανοίξετε το κάλυμμα (23) και να αποκτήσετε πρόσβαση στο διαμέρισμα της σακούλας. Για να τοποθετήσετε νέα σακούλα, ακολουθήστε τις οδηγίες της ενότητας 7.1 «Αντικατάσταση σακούλας».



Το κάλυμμα δεν μπορεί να κλείσει εάν δεν έχει τοποθετηθεί σακούλα στο προϊόν.

- Βεβαιωθείτε ότι το φίλτρο του μοτέρ και το φίλτρο αέρα εξαγωγής είναι στη θέση τους. Για να αποκτήσετε πρόσβαση στα φίλτρα, ακολουθήστε τις οδηγίες που αναφέρονται στο κεφάλαιο 7.2 «Συντήρηση φίλτρων».

ΣΥΝΑΡΜΟΛΟΓΗΣΗ

1. Τοποθετήστε τον προσαρμογέα του εύκαμπτου σωλήνα αναρρόφησης (28) στο στόμιο του εύκαμπτου σωλήνα αναρρόφησης (26) μέχρι να ασφαλίσει στη θέση του. Ενόσω πραγματοποιείτε τη σύνδεση, πατήστε τα κουμπιά απασφάλισης του εύκαμπτου σωλήνα αναρρόφησης (27) Για να αφαιρέσετε τον εύκαμπτο σωλήνα αναρρόφησης, πατήστε τα κουμπιά απασφάλισης και τραβήξτε τον εύκαμπτο σωλήνα αναρρόφησης.
2. Προσαρτήστε τον τηλεσκοπικό σωλήνα αναρρόφησης (14) στο άκρο της λαβής (12) μέχρι να ασφαλίσει καλά στη θέση του.
3. Προεκτείνετε τον τηλεσκοπικό σωλήνα αναρρόφησης ωθώντας το συρόμενο κουμπί του σωλήνα (15) προς τα κάτω. Απελευθερώστε το συρόμενο κουμπί του σωλήνα μόλις επιτευχθεί το απαιτούμενο μήκος. Βεβαιωθείτε ότι ο σωλήνας ασφαλιζει στη θέση του.
4. Προσαρτήστε το συνδυαστικό ακροφύσιο (19) ή το ακροφύσιο 2 σε 1 για εσοχές/ακροφύσιο με βούρτσα (20) ή το εξάρτημα καθαρισμού ταπετοσαρών (22) στο άκρο του τηλεσκοπικού σωλήνα αναρρόφησης.

ΛΕΙΤΟΥΡΓΙΑ

Γενική χρήση

1. Τραβήξτε το καλώδιο τροφοδοσίας (2) μέχρι το απαιτούμενο μήκος. Μην το τραβάτε πέραν της κίτρινης ένδειξης που υπάρχει πάνω στο καλώδιο τροφοδοσίας για να αποφύγετε τυχόν ζημιά.
2. Συνδέστε το φις σε κατάλληλη πρίζα του δικτύου τροφοδοσίας.
3. Επιλέξτε τη σωστή ρύθμιση για το δάπεδο πατώντας τον διακόπτη εισαγωγής ή εξαγωγής βούρτσας (18).
Βούρτσα έξω: ξύλινα δάπεδα, πλακίδια, μαρμάρινες επιφάνειες
Βούρτσα μέσα: χαλιά/υφασμάτινες επιφάνειες
4. Ενεργοποιήστε τη συσκευή πατώντας το κουμπί ενεργοποίησης/απενεργοποίησης (7).
5. Ρυθμίστε την ισχύ αναρρόφησης γυρίζοντας το κουμπί ρύθμισης ισχύος αναρρόφησης (8). Επίσης ανατρέξτε στην ενότητα 6.2 «Ρυθμίσεις ισχύος αναρρόφησης».
6. Λειτουργείτε τη σκούπα σε σταθερή ταχύτητα κατά το καθάρισμα. Οι τροχοί (1) καθιστούν δυνατή την εύκολη μετακίνηση της συσκευής.
7. Μετά τη χρήση, πατήστε το κουμπί ενεργοποίησης/απενεργοποίησης για να απενεργοποιήσετε τη συσκευή.
8. Αποσυνδέστε το φις από την πρίζα του δικτύου τροφοδοσίας.
9. Κρατήστε το φις σταθερά προκειμένου να κατευθύνετε το καλώδιο τροφοδοσίας ενώ παράλληλα πατάτε το κουμπί επανατύλιξης του καλωδίου (4).
10. Λάβετε υπόψη την απόσταση που μπορεί να καλυφθεί με το μήκος του καλωδίου.
11. Αφαιρείτε πάντοτε το φις τροφοδοσίας από την πρίζα του δικτύου τροφοδοσίας πριν από την επανατύλιξη του καλωδίου.

Ρυθμίσεις ισχύος αναρρόφησης

Γυρίστε το κουμπί ρύθμισης ισχύος (8) δεξιόστροφα για να αυξήσετε την ισχύ και αριστερόστροφα για να τη μειώσετε (Εικ. 1).

Δείτε τις προτεινόμενες ρυθμίσεις ισχύος που ακολουθούν:

MIN (ΕΛΑΧ.): για κορτινές και ευαίσθητα υφάσματα

Medium (Μεσαίο): για χαλιά με ψηλό πέλος και δάπεδα επενδυμένα με ύφασμα MAX

(ΜΕΓ.): για βαριά χαλιά και δύσκολα δάπεδα

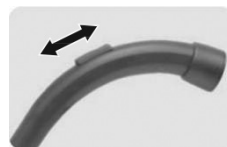


Εικ. 1

Ρυθμιστής ροής αέρα

Ανοίξτε τον ρυθμιστή ροής αέρα (13) στη λαβή (12)

για να ρυθμίσετε τη ροή αέρα ή να απομακρύνετε τυχόν αντικείμενα που φράζουν το ακροφύσιο (Εικ. 2). Ανοίξτε σταδιακά τον ρυθμιστή ροής αέρα για να μειώσετε την ισχύ αναρρόφησης.



Εικ. 2

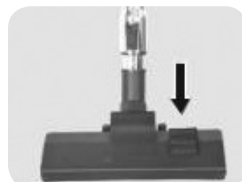
Προσαρτώμενα ακροφύσια

Συνδυαστικό ακροφύσιο δαπέδου

Το συνδυαστικό ακροφύσιο δαπέδου (19) υποστηρίζει δύο ρυθμίσεις: εισαγωγή και εξαγωγή βούρτσας. Πατήστε τον διακόπτη εξαγωγής της βούρτσας στο συνδυαστικό ακροφύσιο προκειμένου η βούρτσα να βγει προς τα έξω (Εικ. 3). Πατήστε τον διακόπτη εισαγωγής της βούρτσας προκειμένου η βούρτσα να μπει προς τα μέσα.

Βούρτσα έξω: ξύλινα δάπεδα, πλακίδια, μαρμάρινες επιφάνειες

Βούρτσα μέσα: χαλιά/υφασμάτινες επιφάνειες



Εικ. 3

2 σε 1 ακροφύσιο εσοχών/βούρτσα και εξάρτημα καθαρισμού ταπετσαριών

1. Συνδέστε το ακροφύσιο για εσοχές/ακροφύσιο με βούρτσα ή το εξάρτημα καθαρισμού ταπετσαριών στο άκρο της λαβής (12) ή στον τηλεσκοπικό σωλήνα αναρρόφησης (14).
2. Χρησιμοποιήστε το ειδικό εξάρτημα καθαρισμού ταπετσαριών.
3. Για να καθαρίσετε δυσπρόσιτες γωνίες, κρατήστε το ακροφύσιο αναδιπλωμένο και χρησιμοποιήστε το ως ακροφύσιο για εσοχές.
4. Για να χρησιμοποιήσετε το ακροφύσιο με τη βούρτσα, τραβήξτε το επισημασμένο με βούρτσα τμήμα του διακόπτη στην κατεύθυνση του βέλους μέχρι να ασφαλίσει στη θέση του (Εικ. 4).



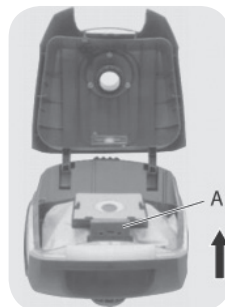
Εικ. 4

ΦΡΟΝΤΙΔΑ ΚΑΙ ΚΑΘΑΡΙΣΜΟΣ

1. Μη χρησιμοποιείτε οινόπνευμα, ακετόνη, βενζόλιο, λειαντικά καθαριστικά κ.λπ. για να καθαρίσετε τα συνθετικά μέρη της συσκευής. Μη χρησιμοποιείτε σκληρές βούρτσες σε μεταλλικά αντικείμενα.
2. Μη βυθίζετε τη συσκευή ή το καλώδιο τροφοδοσίας σε νερό ή άλλα υγρά.
3. Σκουπίζετε συχνά τη συσκευή εξωτερικά με ένα ελαφρώς βρεγμένο πανί και κατόπιν στεγνώνετε τη με ένα μαλακό πανί.

Αντικατάσταση σακούλας

1. Κατά τη διάρκεια της λειτουργίας, κρατάτε τον εύκαμπτο σωλήνα αναρρόφησης ψηλά στον αέρα. Εάν η ένδειξη πλήρωσης της σακούλας (9) γίνει κόκκινη, η σακούλα (21) είναι γεμάτη και πρέπει να αντικατασταθεί αμέσως.
2. Απενεργοποιήστε τη συσκευή και τραβήξτε το φιν από την πρίζα του δικτύου τροφοδοσίας.
3. Τραβήξτε το κουμπί απασφάλισης του καλύμματος (25) και ανασηκώστε το κάλυμμα (23) μέχρι να ασφαλίσει στη θέση του (Εικ. 5)
4. Τραβήξτε προσεκτικά προς τα πάνω την υποδοχή της σακούλας (Α) μαζί με τη σακούλα. Εικ. 5
5. Σύρετε τη χρησιμοποιημένη σακούλα μέχρι να την αφαιρέσετε από την υποδοχή της σακούλας. Απορρίψτε τη σύμφωνα με τους τοπικούς κανονισμούς.
6. Τοποθετήστε νέα σακούλα στην υποδοχή. Δώστε προσοχή στο βέλος πάνω στη σακούλα, το οποίο πρέπει να δείχνει προς το κάτω μέρος της υποδοχής της σακούλας.
7. Επανατοποθετήστε την υποδοχή της σακούλας (Α) μαζί με τη σακούλα προσεκτικά στο διαμερίσμα σακούλας μέχρι να ασφαλίσουν στη θέση τους. Ευθυγραμμίστε τη σακούλα στο εσωτερικό του διαμερίσματος.



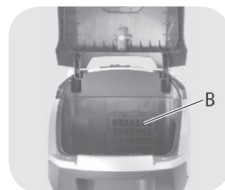
Εικ. 5

Συντήρηση φίλτρων

Η συσκευή σας διαθέτει δύο φίλτρα. Ένα φίλτρο στο μοτέρ (φίλτρο εισόδου) και ένα φίλτρο αέρα εξαγωγής. Και τα δύο φίλτρα χρειάζονται τακτική συντήρηση σύμφωνα με τις ακόλουθες οδηγίες.

Φίλτρο μοτέρ.

1. Καθαρίζετε το φίλτρο του μοτέρ (B) όταν αλλάζετε σακούλα. Το φίλτρο του μοτέρ είναι πλεονέμενο.
2. Το φίλτρο του μοτέρ βρίσκεται στο πίσω μέρος του διαμερίσματος σακούλας (Εικ. 6). Τραβήξτε την υποδοχή του φίλτρου προς τα πάνω προκειμένου να την αφαιρέσετε μαζί με το φίλτρο (Εικ. 7).
3. Ωθήστε το φίλτρο του μοτέρ εκτός της υποδοχής του.
4. Πλύνετε το φίλτρο του μοτέρ με καθαρό, ζεστό νερό. Μη χρησιμοποιείτε καθαριστικά διότι προκαλούν ζημιά Εικ. 6 στο φίλτρο.
5. Μετά το πλύσιμο, σκουπίστε το φίλτρο του μοτέρ μέχρι να στεγνώσει πλήρως. Εάν είναι απαραίτητο, αφήστε το να στεγνώσει στον αέρα.
6. Τοποθετήστε το φίλτρο μοτέρ στην υποδοχή του και επανατοποθετήστε τη στην αρχική της θέση.



Εικ. 6



Εικ. 7



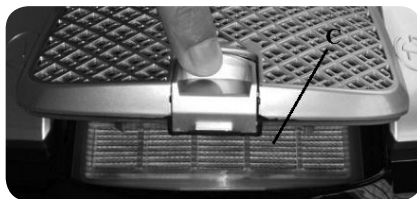
ΣΗΜΕΙΩΣΗ

η υποδοχή του φίλτρου μπορεί να εισαχθεί μόνο σε μία κατεύθυνση.

7. Κλείστε το κάλυμμα.

Φίλτρο αέρα εξαγωγής

1. Το φίλτρο αέρα εξαγωγής (C) βρίσκεται κάτω από τη σχάρα εξαερισμού (5).
2. Ωθήστε τον μοχλό απασφάλισης προς τα πάνω για να αφαιρέσετε τη σχάρα εξαερισμού. Δείτε την Εικ. 8
3. Αφαιρέστε το φίλτρο αέρα εξαγωγής και πλύνετε το με καθαρό, ζεστό νερό. Μη χρησιμοποιείτε καθαριστικά δίσκι προκαλούν ζημιά στο φίλτρο.
4. Μετά το πλύσιμο, σκουπίστε το φίλτρο αέρα εξαγωγής μέχρι να στεγνώσει πλήρως. Εάν είναι απαραίτητο, αφήστε το να στεγνώσει στον αέρα.
5. Επανατοποθετήστε το φίλτρο αέρα εξαγωγής στην αρχική του θέση.
6. Προσαρτήστε τη σχάρα εξαερισμού και ασφαλίστε τη στη θέση της.



Εικ. 8

Αποθήκευση

1. Αφήστε τη συσκευή να κρυώσει πλήρως προτού την αποθηκεύσετε.
2. Επανατυλίξτε όλο το καλώδιο τροφοδοσίας.
3. Τοποθετήστε τη συσκευή είτε κατακόρυφα (Εικ. 9) είτε οριζόντια (Εικ. 10) ώστε το άγκιστρο αποθήκευσης (16) να προσαρτηθεί στο συνδυαστικό ακροφύσιο (19) στη βοηθητική υποδοχή αποθήκευσης στο πίσω μέρος ή το κάτω μέρος της συσκευής.
4. Αποθηκεύστε τη συσκευή σε στεγνό και δροσερό μέρος, προστατευμένο από το άμεσο ηλιακό φως και μακριά από παιδιά.



Εικ. 9



Εικ. 10

ΑΝΤΙΜΕΤΩΠΙΣΗ ΠΡΟΒΛΗΜΑΤΩΝ

Πρόβλημα	Πιθανές αιτίες και λύσεις
Χαμηλή ισχύς αναρρόφησης	<ul style="list-style-type: none">• Σακούλα πλήρης - αντικαταστήστε τη σακούλα• Ο σωλήνας ή ο εύκαμπτος σωλήνας έχει βουλώσει-αφαιρέστε το αντικείμενο που προκαλεί την έμφραξη του σωλήνα ή του εύκαμπτου σωλήνα• Τα φίλτρα είναι βρώμικα - καθαρίστε τα φίλτρα
Ηλεκτρική σκούπα	<ul style="list-style-type: none">• Το καλώδιο τροφοδοσίας δεν είναι συνδεδεμένο - συνδέστε το στην παροχή ρεύματος. Η συσκευή δεν ενεργοποιείται• Εάν το πρόβλημα επιμένει, επικοινωνήστε με έναν
Το καλώδιο τροφοδοσίας δεν επανατυλίγεται	<ul style="list-style-type: none">• Το καλώδιο τροφοδοσίας έχει επεκταθεί πέραν της κίτρινης ένδειξης- πατήστε το κουμπί επανατύλιξης καλωδίου ξανά και τραβήξτε προσεκτικά το καλώδιο.• Εάν αυτό δεν βοηθήσει, απευθυνθείτε σε έναν εξειδικευμένο ηλεκτρολόγο για να ελέγξει τη συσκευή.

ΤΕΧΝΙΚΑ ΧΑΡΑΚΤΗΡΙΣΤΙΚΑ

Τάση: AC 220V-240V~
Συχνότητα: 50Hz-60Hz
Ισχύς: 800W

Ορθή απόρριψη του προϊόντος:



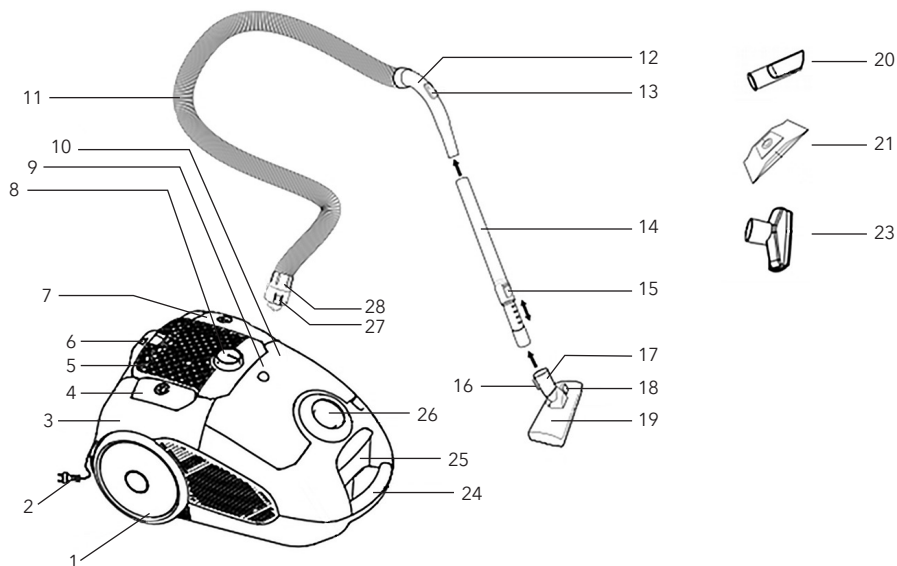
Αυτή η σήμανση υποδεικνύει ότι αυτό το προϊόν δεν θα πρέπει να απορρίπτεται με άλλα οικιακά απόβλητα σε ολόκληρη την ΕΕ. Για να αποφευχθούν πιθανές ζημιές στο περιβάλλον ή την ανθρώπινη υγεία από την ανεξέλεγκτη διάθεση απορριμμάτων, ανακυκλώστε το υπεύθυνα για να προωθήσετε την αειφόρο επαναχρησιμοποίηση των υλικών πόρων. Για να επιστρέψετε τη μεταχειρισμένη συσκευή σας, χρησιμοποιήστε τα συστήματα επιστροφής και συλλογής ή επικοινωνήστε με το κατάστημα από το οποίο αγοράσατε το προϊόν. Μπορούν να παραλάβουν αυτό το προϊόν για περιβαλλοντικά ασφαλή ανακύκλωση.

Samo za domaćinstvo.
Prije upotrebe pažljivo pročitajte uputstvo za upotrebu.

VAŽNA UPUTSTVA ZA SIGURNOST

1. Prije prvog korištenja uređaja pažljivo pročitajte ova uputstva. Molimo sačuvajte ovo uputstvo za upotrebu za buduću upotrebu.
2. Uključite ovo uputstvo za upotrebu kada uređaj predajete trećoj strani.
3. Ovaj uređaj je namijenjen samo za upotrebu u domaćinstvu i smije se koristiti samo u zatvorenom prostoru.
4. Koristite aparat samo za predviđenu svrhu. Nepravilna upotreba može dovesti do opasnosti.
5. Uređaj je predviđen samo za usisavanje suhih čestica kako je navedeno u ovom uputstvu za upotrebu. Nemojte ga koristiti u druge svrhe.
6. Ne preuzimamo odgovornost za bilo kakvu štetu koja nastane u slučaju nepravilne upotrebe ili nepravilnog rukovanja.
7. Uređaj uvijek koristite na ravnomjernoj i suhoj površini.
8. Da biste spriječili oštećenja i povrede, koristite samo originalni pribor ili one koje preporučuje proizvođač.
9. **Opasnost od gušenja!** Čuvajte sav materijal za pakiranje izvan doseg djece.
10. Ovaj uređaj nije namijenjen za upotrebu osobama (uključujući djecu) sa smanjenim fizičkim, senzornim ili mentalnim sposobnostima ili nedostatkom iskustva i znanja, osim ako im osoba koja je odgovorna za njihovu sigurnost nije dala nadzor ili instrukcije o upotrebi uređaja.
11. Djecu treba nadzirati kako se ne bi igrali sa uređajem.
12. Ne ostavljajte aparat bez nadzora dok je u upotrebi.
13. Zaštitite uređaj od topline, prašine, direktne sunčeve svjetlosti, vlage, kapanja i prskanja vode. Ako je uređaj mokar ili izložen visokoj vlažnosti, odmah ga isključite iz struje.
14. Kabel za napajanje uređaja i utikač držite dalje od plamena ili vrućih područja (npr. pećnice, plinske kotlovnice ili električnih uređaja i drugih aparata/ predmeta za proizvodnju topline).
15. Ne stavljajte nikakve predmete u uređaj.
16. Prije čišćenja ili skladištenja uređaja, isključite ga i uvijek izvucite utikač iz utičnice (izvucite utikač, a ne kabel). Prije čišćenja ili skladištenja uređaja uklonite svu dodatnu opremu.
17. Ne uranjajte kabel za napajanje uređaja ili utikač u vodu ili bilo koju drugu tekućinu.
18. Nikada ne dodirujte kabel za napajanje uređaja ili utikač mokrim ili vlažnim rukama.
19. Prije nego što priključite uređaj na električnu mrežu, provjerite da li je napon na natpisnoj oznaci isti kao u vašem domu.
20. Uvijek isključite utikač iz utičnice kada se ne koristi i prije čišćenja.
21. Ne rukujte uređajem ako je oštećen ili nakon kvara na uređaju.
22. Bilo koji produžni kabel mora odgovarati odgovarajućoj izlaznoj snazi koja se koristi
23. Izbjegnite oštećenje kabela za napajanje stezanjem ili dodiranjem oštrice rubova.
24. Redovno provjeravajte uređaj i kabel za napajanje na moguća oštećenja. Ako postoje znakovi da je kabel oštećen u najmanjem stupnju ne koristite uređaj. Ne pokušavajte sami popraviti uređaj.
25. Ako je kabel za napajanje oštećen, mora ga zamijeniti kvalificirani električar kako bi se izbjegla opasnost ili se uređaj mora odložiti.
26. Uređaj uvijek nosite za ručku za nošenje, nikada za usisno crijevo ili kabel.
27. Koristite samo dodatnu opremu isporučenu sa uređajem.
28. Prije upotrebe uređaja provjerite da li je površina očišćena od oštrih predmeta ili velikih predmeta, u protivnom se vreća za prašinu i uređaj mogu oštetiti.
29. **Nikada** ne koristite uređaj bez postavljenih filtera.
30. **Nikada** ne koristite uređaj bez vreće za prašinu.
31. **NE** povlačite kabel za napajanje dalje od žute oznake.
32. **NE** usisavajte vodu, mokre predmete, tekućinu, pepeo, vrući ugljen, opuške cigareta ili bilo koji predmet koji je topao ili se dimi itd.
33. **NE** usisavajte zapaljive materijale (npr. tekućinu za upaljače, benzin, kerozin, izbjeljivač sa klorom, amonijak itd.) ili koristite u prisutnosti eksplozivnih tekućina ili isparenja.
34. **NE** usisavajte toner (koristi se u laserskim printerima, fotokopirnim uređajima itd.) jer postoji opasnost od blokada, požara i eksplozija.
35. **NE** usisavajte gips, cement itd. jer se filteri mogu začepiti.
36. **NE** prelazite preko kabela za napajanje usisavačem.
37. **NEMOJTE** koristiti usisavač ako je blokiran. Isključite ga i pomaknite sve blokade prije nastavka.
38. Provjerite da li su filteri pravilno umetnuti.
39. Držite kosu, odjeću i dijelove tijela dalje od usisavača tijekom upotrebe.
40. Držite uređaj dalje od izvora topline poput radijatora, pećnica itd.

OPERATIVNI ELEMENTI



- | | | |
|---|-----------------------------------|---|
| 1. Kotač | prašinu | 19. Kombinirana papučica |
| 2. Kabel za napajanje sa utikačem | 10. Poklopac za odlaganje pribora | 20. 2 u 1 pukotina/papučice četke |
| 3. Držać za skladištenje, iza i odozdo | 11. Usisno crijevo | 21. Vreća za prašinu |
| 4. Tipka za premotavanje kabela | 12. Drška crijeva | 22. Dodatak za tapeciranje |
| 5. Rešetka za ventilaciju | 13. Regulator protoka zraka | 23. Poklopac |
| 6. Poluga za otpuštanje ventilacijske rešetke | 14. Teleskopska usisna cijev | 24. Ručka za nošenje |
| 7. ON/OFF prekidač | 15. Klizač za otpuštanje cijevi | 25. Tipka za otpuštanje poklopca |
| 8. Tipka za kontrolu snage usisavanja | 16. Kuka za skladištenje | 26. Ulaz usisnog crijeva |
| 9. Indikator napunjenosti vreće za | 17. Adapter za cijev | 27. Tipka za otpuštanje usisnog crijeva |
| | 18. Prekidač za dodatnu četku | 28. Adapter usisnog crijeva |

PRIJE PRVE UPOTREBE

- Uklonite sav materijal za pakiranje iz proizvoda. Odložite sav materijal za pakiranje na odgovarajući način. Obratite se lokalnim vlastima u vezi sa sabirnim mjestima ili odvajanjem otpada.
- Provjerite kompletnost pošiljke i moguće oštećenje prilikom isporuke. U slučaju oštećenja ili nepotpune isporuke, obratite se trgovcu.
- Sačuvajte originalno pakiranje. Koristite ga za skladištenje uređaja kada se ne koristi duže vrijeme.
- Pritisnite tipku za otpuštanje poklopca (25) da biste otvorili poklopac (23) da biste pristupili odjeljku za prašinu. Da biste umetnuli novu vreću za prašinu, slijedite uputstva pod „Zamjena vreće za prašinu“.

NAPOMENA Poklopac se ne može zatvoriti ako u proizvod nije postavljena vreća za prašinu.

- Provjerite da li su filter motora i ispušni filter pravilno postavljeni. Da biste pristupili filterima, slijedite uputstva pod „Održavanje filtera“.

SKLAPANJE

1. Umetnite adapter za usisno crijevo (28) u ulaz usisnog crijeva (26) dok se ne zabravi. Prilikom povezivanja pritisnite tipku za otpuštanje usisnog crijeva (27) na adapteru usisnog crijeva. Da biste uklonili usisno crijevo, pritisnite tipku za otpuštanje usisnog crijeva i izvucite usisno crijevo.
2. Pričvrstite teleskopsku usisnu cijev (14) na kraj ručke (12) dok ne bude čvrsto povezana.
3. Produžite teleskopsku usisnu cijev tako što ćete gurnuti klizač za oslobađanje cijevi (15) na dolje. Otpustite klizač za otpuštanje cijevi čim se postigne potrebna dužina cijevi. Uvjerite se da je zaključan na svom mjestu.
4. Pričvrstite kombiniranu papučicu (19) ili papučicu za pukotine 2 u 1 (20) ili dodatak za tapeciranje (22) na kraj teleskopske usisne cijevi.

RUKOVANJE

Generalna upotreba

1. Izvucite kabel za napajanje (2) do potrebne dužine. Nemojte povlačiti dalje od žute oznake na kabelu za napajanje da biste izbjegli oštećenja.
2. Utaknite utikač u odgovarajuću utičnicu za napajanje.
3. Odaberite ispravnu postavku za čišćenje pod pritiskom, papučicu sa četkom (18).
Četka spuštena: drvene podove, naslone, mramor
Četka podignuta: tepihe/tekstilne površine
4. Uključite uređaj pritiskom na prekidač za uključivanje/isključivanje (7).
5. Podesite snagu usisavanja okretanjem tipke za kontrolu snage usisavanja (8). Također pogledajte odjeljak „Podešavanja kontrole usisne snage“.
6. Usisavajte stalnom brzinom. Kotači (1) podržavaju lako kretanje uređaja.
7. Nakon upotrebe pritisnite prekidač za uključivanje/isključivanje da biste isključili uređaj.
8. Izvucite utikač iz utičnice.
9. Čvrsto držite utikač da biste vodili kabel za napajanje dok pritisnete tipku za premotavanje kabela (4).
10. Utaknite utikač u odgovarajuću utičnicu za napajanje.
11. Odaberite ispravnu postavku za pod pritiskom na papučicu ili prekidačem za četkanje (18).

Podešavanja kontrole usisne snage

Okretanjem tipke za kontrolu usisne snage (8) u smjeru kazaljke na satu za povećanje snage i okretanjem u smjeru suprotnom od kazaljke na satu za smanjenje snage (Slika 1). Molimo pogledajte sljedeće preporučene postavke napajanja:

MIN: za zavjese i osjetljive tkanine

Srednje: za tepihe sa visokim gomilom i tekstilne podove

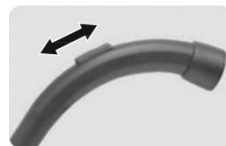
MAKS: za čvrste tepihe i podove



Slika 1

Regulator protoka zraka

Otvorite regulator protoka zraka (13) na ručki (12) kako bi se regulirao protok zraka ili očistili predmeti blokiranja mlaznice (Slika 2). Postepeno otvarajte protok zraka regulator za smanjenje usisne snage.



Slika 2

Dodaci za usisivač

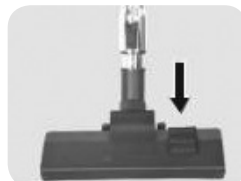
Kombinirana papučica za pod

Kombinirana podna papučica (19) ima dva podešavanja. Pritisnite prekidač za izbacivanje četke na kombiniranju mlaznica za izbacivanje četke (Slika 3).

Pritisnite četkicu u prekidaču da biste uvukli četku.

Četka spuštena: drvene podove, naslone, mramor

Četka podignuta: tepihe/tekstilne površine



Slika 3

2 u 1 pukotina/mlaznica četke i alat za tapeciranje

1. Priključite mlaznicu za pukotine/četku ili dodatak za tapeciranje na kraj ručke (12) ili do teleskopske usisne cijevi (14).
2. Koristite usisavač za usisavanje presvlaka.
3. Za čišćenje teško dostupnih kuteva držite mlaznicu sklopljenom i koristite ga kao mlaznicu za pukotine.
4. Da biste mlaznicu koristili kao mlaznicu četke, povucite četku odjeljak u smjeru strelice dok se ne zaključa na mjestu (Slika 4).



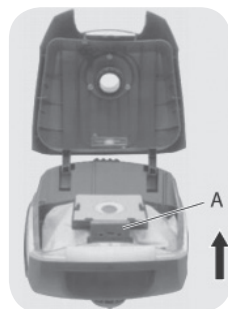
Slika 4

NJEGA I ČIŠĆENJE

1. Za čišćenje ne koristite alkohol, aceton, benzin, sredstva za čišćenje itd. Ne koristite tvrde četke ili metalne predmete.
2. Ne uranjajte uređaj ili utikač u vodu ili bilo koju drugu tekućinu.
3. Redovno obrišite vanjsku stranu uređaja blago navlaženom krpom i osušite zatim mekanom krpom.

Zamjena kese za prašinu

1. Tijekom rada držite usisno crijevo gore u zraku. Ako indikator napunjenosti vreće za prašinu (9) pokazuje crveno, vreća za prašinu (21) je puna i treba je odmah zamijeniti.
2. Isključite aparat i izvucite utikač iz utičnice mrežnu utičnicu.
3. Povucite tipku za otpuštanje poklopca (25) i podignite poklopac (23) dok se ne zaključa.
4. Pažljivo povucite prema gore držač vreće za prašinu (A) uključujući vreću za prašinu.
5. Izvucite iskorištenu vreću za prašinu iz držača vreće za prašinu. Odložite vreću za prašinu u skladu sa lokalnim propisima.
6. Gurnite novu vreću za prašinu u držač vreće za prašinu. Obratite pažnju na strelicu na vrećici za prašinu koja mora pokazivati na dno držača vreće za prašinu.
7. Pažljivo vratite držač vreće za prašinu (A) sa vrećom za prašinu u vreću za prašinu odjeljak dok se ne zaključa na svom mjestu.
8. Ravnomjerno poravnajte vrećicu za prašinu unutar odjeljka.



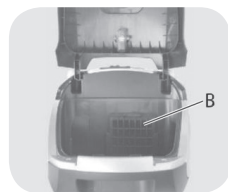
Slika 5

Održavanje filtera

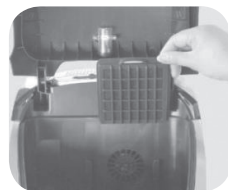
Vaš uređaj je opremljen sa dva filtera. Filter motora (ulazni filter) i ispušni filter. Oba filtera zahtijevaju redovno održavanje prema uputstvima ispod.

Motor filter

1. Očistite filter motora (B) prilikom promjene vreća za prašinu. Filter motora se može prati.
2. Filter motora se nalazi u zadnjem dijelu pretinca za prašinu (Slika.6). Povucite držač filtera na gore za odvajanje držača filtera i filter (Slika.7)
3. Gurnite filter motora iz držača filtera.
4. Operite filter motora čistom toplom vodom. Ne dodavati nikakva sredstva za čišćenje jer oštećuju filter.
5. Nakon pranja potpuno osušite filter motora. Ako je potrebno, ostavite da se osuši na zraku.
6. Umetnite filter motora u držač filtera i vratite držač filtera u prvobitni položaj.



Slika 6



Slika 7



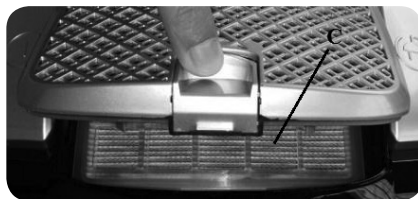
NAPOMENA

Držač filtera se može umetnuti samo u jedan pravac.

7. Zatvorite poklopac.

Ispušni filter

1. Ispušni filter (C) nalazi se ispod ventilacijske rešetke (5).
2. Gurnite ručicu za otpuštanje na gore da biste uklonili ventilacijsku rešetku. Slika 8
3. Uklonite ispušni filter i operite ga u čistoj toploj vodi. Nemojte dodavati sredstva za čišćenje jer oštećuju filter.
4. Nakon pranja potpuno osušite ispušni filter. Ako je potrebno, ostavite da se osuši na zraku.
5. Vratite ispušni filter u prvobitni položaj.
6. Pričvrstite ventilacijsku rešetku i zaključajte je.



Slika 8

Skladištenje

1. Pustite da se uređaj potpuno ohladi prije skladištenja.
2. Potpuno namotajte kabel za napajanje.
3. Postavite uređaj vertikalno (slika. 9) ili horizontalno (slika. 10) kako biste objesili kuku za skladištenje (16) na kombiniranoj mlaznici (19) u držaču za pomoć pri skladištenju sa zadnje ili donje strane uređaja.
4. Čuvajte uređaj na suhom i hladnom mjestu zaštićenom od direktne sunčeve svjetlosti i izvan doseg djece.



Slika 9



Slika 10

RJEŠAVANJE PROBLEMA

Problem	Mogući uzrok i rješenja
Loša usisna snaga	<ul style="list-style-type: none">• Vreća za prašinu puna - zamijenite vreću za prašinu• Cijev ili crijevo začepljeni-uklonite začepljenje sa cijevi ili crijeva• Filteri prljavi - očistite filtere
Usisivač ne radi	<ul style="list-style-type: none">• Kabel za napajanje nije priključen - priključite ga na električnu mrežu. Ako problem i dalje postoji, kontaktirajte kvalificiranog tehničara.
Kabel za napajanje se neće namotavati	<ul style="list-style-type: none">• Kabel za napajanje je produžen izvan žute oznake ponovo pritisnite tipku za premotavanje kabela i pažljivo povucite. Ako ovo ne pomogne, neka uređaj provjeri kvalificirani električar.

TEHNIČKE SPECIFIKACIJE

Napon: AC 220V-240V~
Frekvencija: 50Hz-60Hz
Snaga: 800W

Pravilno odlaganje ovog proizvoda



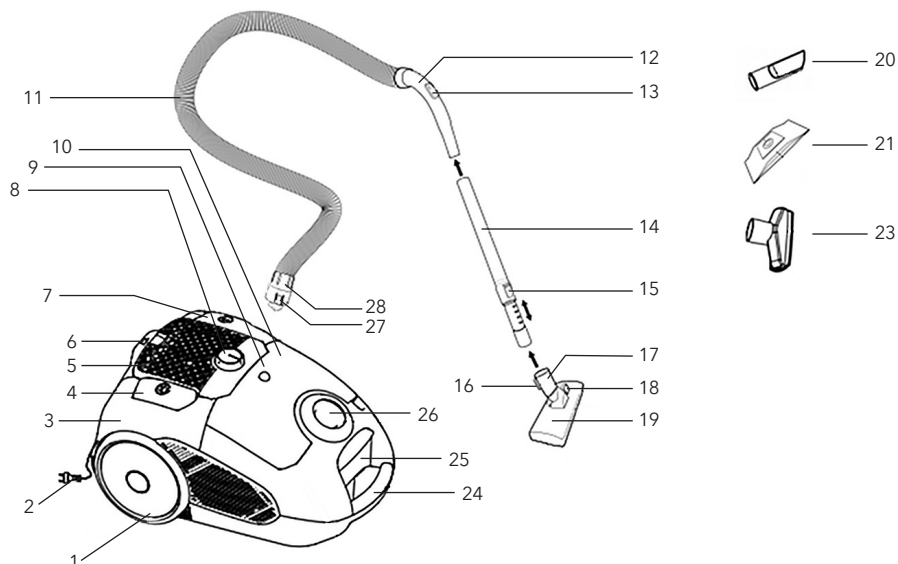
Ova oznaka označava da se ovaj proizvod ne smije odlagati s ostalim kućnim otpadom u cijeloj EU. Da biste spriječili moguću štetu po okoliš ili zdravlje ljudi zbog nekontroliranog odlaganja otpada, odgovorno ga reciklirajte da biste promovirali održivu ponovnu upotrebu materijalnih resursa. Da biste vratili svoj korišteni uređaj, koristite sustave za vraćanje i prikupljanje ili se obratite trgovcu kod kojega je proizvod kupljen, oni mogu uzeti proizvod za ekološku reciklažu.

Kizárólag háztartási használatra.
Használat előtt figyelmesen olvassa el ezt a használati útmutatót.

FONTOS BIZTONSÁGI UTASÍTÁSOK

1. A készülék első használatba vétele előtt olvassa el figyelmesen ezeket az utasításokat. Kérjük őrizze meg az útmutatót későbbi használatra.
2. A készülék harmadik félnek történő átadásakor mellékelje ezt a használati útmutatót is.
3. Ez a készülék kizárólag háztartási használatra készült, és csak beltérben használható.
4. A készüléket nem rendeltetészerű használata veszélyhelyzeteket teremt.
5. A készülék csak a száraz porszívózására szolgál a jelen használati utasításban meghatározottak szerint. Ne használja más célokra.
6. A nem rendeltetészerű használat vagy helytelen kezelés esetén bekövetkező károkért sem a gyártó, sem a forgalmazó nem vonható felelősségre.
7. A készüléket mindig egyenletes, stabil és száraz felületen használja.
8. A sérülések és sérülések megelőzése érdekében csak eredeti, vagy a gyártó által ajánlott tartozékokat használjon.
9. **Fulladásveszély!** Minden csomagolóanyagot tartson távol a gyermekektől.
10. A készüléket gyermekek, valamint fizikai, érzékszervi vagy értelmi képességeikben korlátozott, illetve a készüléket és annak használatát nem ismerő személyek csak olyan felügyelete mellett használhatják, aki a berendezés biztonságos módon történő használatára és az ezzel járó veszélyekre vonatkozó szabályokat megismerte.
11. Ne hagyja, hogy gyermekei játszanak a készülékkel.
12. A készüléket használat közben ne hagyja felügyelet nélkül.
13. Védje a készüléket a hőtől, közvetlen napfénytől, nedvességtől, csöpögő és fröccsenő víztől. Ha a készüléket folyadék érte azonnal húzza ki a konnektorból.
14. Tartsa a készülék tápkábelét és a villásdugót távol lángtól és egyéb forró felületektől (pl. sütőtől, forró gáz- vagy elektromos égőktől és más hőt termelő készülékektől/tárgyaktól).
15. Ne helyezzen semmilyen tárgyat a készülékbe.
16. Mindig kapcsolja ki és húzza ki a porszívót a konnektorból, mielőtt összeszerelné, kinyitná vagy kiürítené a porzsákot, illetve mielőtt csatlakoztatná/leválasztaná a tartozékokat.
17. Ne merítse a készülék tápkábelét vagy a villásdugót vízbe vagy más folyadékba.
18. Soha ne érintse meg a készülék tápkábelét vagy a villásdugót nedves kézzel.
19. Bekapcsolás előtt győződjön meg arról, hogy a használni kívánt áramkör megfelel a készüléken feltüntetett értékeknek.
20. Tisztítás előtt mindig áramtalanítsa a készüléket.
21. Ne működtesse a készüléket, ha az megsérült, vagy meghibásodott.
22. Ha hosszabbító kábelt használ, akkor annak alkalmasnak kell lennie a megfelelő teljesítményű átvitelére.
23. Ne gyűrje, ne hajlítsa meg, ne nyomja össze, ne feszítse meg és ne sértse fel a tápkábelt.
24. Szívesen ellenőrizze a készüléket és a tápkábelt a látható sérülések felderítésére. Ne használja a készüléket, ha a vezeték vagy a ház sérült, ha leejtették, megrongálták, szabadban hagyták vagy vízbe dobták, vagy ha bármilyen módon hibásnak tűnik. Hívja fel az ügyfélszolgálatot, ha bármelyik alkatrész sérültnek tűnik.
25. Ha a tápkábel megsérül, a további veszélyek elkerülése érdekében azt csak a gyártó, annak szakszerveje, vagy egy megfelelő végzettséggel rendelkező szakember cserélheti ki.
26. A készüléket csak a fogantyúnál fogva hordozza, soha ne emelje meg a szívócsőnél, vagy a kábelnél fogva.
27. Csak a készülékhez mellékelt tartozékokat használja.
28. A készülék használata előtt győződjön meg arról, hogy a felületen nincsenek éles, vagy nagyméretű tárgyak, különben a porzsák és a készülék megsérülhet.
29. Soha ne használja a készüléket a szűrők nélkül.
30. Soha ne használja a készüléket porzsák nélkül.
31. **NE** húzza a tápkábelt a sárga jelölésen túl.
32. **NE** porszívózzon vizet, nedves tárgyakat, folyadékokat, hamut, forró paraszat, cigarettasíkket vagy bármilyen forró dohányterméket, égő tárgyat stb.
33. **NE** szedjen szívjon fel gyúlékony, vagy éghető anyagokat (pl. öngyújtófolyadékot, benzint, kerozin klóros fehérítőszert, ammóniát stb.), illetve robbanásveszélyes folyadékok vagy gőzök jelenlétében ne használja a készüléket.
34. **NE** vákuumozzon tonert (lézernyomatokban, másológépekben stb. használt), mivel fennáll a veszélye, hogy eltömődik a készülék és ezzel tűz- és robbanásveszélyessé válik.
35. **NE** vákuumozzon gipszet, cementet stb. mivel a szűrők eltömődhetnek.
36. **NE** húzza át a porszívót a kábelben.
37. Ne használja tovább a készüléket, ha az eltömődik. Szüntesse meg a dugulást a további használat előtt.
38. Ellenőrizze, hogy a szűrők megfelelően vannak-e behelyezve.
39. Tartsa távol a haját, a laza ruházatot, az ujjakat és a test minden részét a nyílásoktól és a mozgó alkatrészekről.
40. Tartsa a készüléket távol a hőforrásoktól, például radiátoroktól, sütőtől stb.

A KÉSZÜLÉK RÉSZEI



- | | | |
|---------------------------------------|---------------------------------------|----------------------------|
| 1. Kerék | 10. Tartozékok fedele | 19. Kombinált szívófej |
| 2. Tápkábel és villásdugó | 11. Szívócső | 20. 2 az 1-ben szívófej |
| 3. Tartozéktartó, hátul és alul | 12. Fogantyú | 21. Porzsák |
| 4. Kábel visszatekerő gomb | 13. Légáramlás szabályozó | 22. Kárpittisztító fej |
| 5. Szellőzőrács | 14. Teleszkópos szívócső | 23. Borító |
| 6. Szellőzőrács kioldókár | 15. Csőkioldó retesz | 24. Hordozó fogantyú |
| 7. Be-/kikapcsoló gomb | 16. Tárolóakasztó | 25. Fedél kioldó gomb |
| 8. Szívóteljesítményt szabályozó gomb | 17. Csőadapter | 26. Szívótömlő bemenet |
| 9. Porzsák telítettséjelző | 18. Kefe be- vagy kikapcsoló kapcsoló | 27. Szívótömlő kioldó gomb |
| | | 28. Szívótömlő adapter |

ELSŐ HASZNÁLAT ELŐTT

- Távolítson el minden csomagolóanyagot a termékről és azokat megfelelő módon ártalmatlanítsa. Forduljon a helyi hatóságokhoz a gyűjtőhelyekkel vagy a szelektív hulladékgyűjtéssel kapcsolatban.
- Ellenőrizze a csomag tartalmát a teljesség és az esetleges szállítási sérülések szempontjából. Szállítási sérülés vagy hiányos szállítmány esetén vegye fel a kapcsolatot az eladóval.
- Kérjük, őrizze meg az eredeti csomagolást. Használja azt a készülék tárolására, ha hosszabb ideig nem használja.
- Szállításkor a porszívó már fel van szerelve egy porzsákkal. A termékhez hét extra különálló porzsákat

mellékelünk. Ahhoz, hogy megbizonyosodjon arról, hogy van-e porzsák a termékben, nyomja meg a fedél kioldó gombot (25) a fedél (23) kinyitására, hogy hozzáférjen a porzsákrekeszhez. Új porzsák behelyezéséhez kövesse a 7.1. "Porzsákcseré" című fejezetben leírtakat.



A fedél nem zárható be, ha nincs benne porzsák.

- Ellenőrizze, hogy a motorszűrő és az elszívószűrő a helyén van-e. A szűrőkhöz való hozzáféréshez kövesse a 7.2 "Szűrők karbantartása" című fejezetben leírt utasításokat.

ÖSSZESZERELÉS

1. Helyezze be a szívócső-adaptert (28) a cső bemenetébe (26), amíg be nem reteszselődik. Csatlakoztatás közben nyomja meg a szívócső-adapteren lévő kioldó gombokat (27). A cső eltávolításához nyomja meg a kioldó gombokat, és húzza ki.
2. Csatlakoztassa a teleszkópos szívócsövet (14) a fogantyú (12) végéhez, amíg az szilárdan össze nem kapcsolódik.
3. Húzza ki a teleszkópos szívócsövet a csőkioldó retesz (15) lefelé történő lenyomásával. Engedje el a reteszt, amint elérte a kívánt csőhosszt. Győződjön meg róla, hogy megfelelően stabil-e a rögzítés.
4. Csatlakoztassa a kombinált szívófejet (19) vagy a 2 az 1-ben kefésszívófejet (20) vagy a kárpittisztító fejet (22) a teleszkópos szívócső végére.

HASZNÁLAT

Általános felhasználás

1. Húzza ki a tápkábelt (2) a kívánt hosszúságúra. A sérülések elkerülése érdekében ne húzza tovább a sárga jelölésnél.
2. Csatlakoztassa a villásdugót egy megfelelő hálózati aljzatba.
3. Válassza ki a padlónak megfelelő beállítást a fejen (kefe be- vagy kefe ki (18)).
Kefével: fapadlók, címek, márványpadlók
Kefe nélkül: szőnyegek/textilfelületek
4. Kapcsolja be a készüléket az ON/OFF kapcsoló (7) megnyomásával.
5. Állítsa be a szívóteljesítményt a szabályozó gomb (8) elforgatásával. Lásd még a 6.2. "A szívóteljesítmény beállítása" című szakaszt.
6. Porszívózzon egyenletes sebességgel, a kerek (1) segítik a készülék könnyű mozgását.
7. Használat után nyomja meg az ON/OFF kapcsolót a készülék kikapcsolásához.
8. Húzza ki a dugót a hálózati aljzataból.
9. Tartsa erősen a villásdugót, hogy a tápkábel a kábeltekerceselő gomb (4) megnyomásával egyidőben irányítani tudja.
10. Figyeljen arra, hogy az adott kábelhosszal mekkora területet tud lefedni.
11. Mindig húzza ki a hálózati csatlakozót a hálózati aljzataból, mielőtt visszatekeri a tápkábelt.

A szívóteljesítmény beállítása

A szívóteljesítmény szabályozó gomb (8) elforgatásával az óramutató járásával megegyező irányban növelheti, az óramutató járásával ellentétes irányban elforgatásával pedig csökkentheti a teljesítményt (1. ábra)

Kérjük, vegye figyelembe a következő ajánlott teljesítménybeállításokat:

MIN: függönyökhöz és kényes szövetekhez

Medium: bolyhos szőnyegekhez és textilpadlókhöz

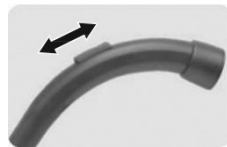
MAX: erős szőnyegekhez és padlókhöz



1. ábra

Levegőáram-szabályozó

Nyissa ki a légáramlás szabályozót (13) a markolaton (12), a légáramlás szabályozása, vagy a tárgyak eltávolítása érdekében, amelyek elzárják a szívócsövet (2. ábra). Fokozatosan nyissa ki a reteszt a szívóteljesítmény csökkentéséhez



2. ábra

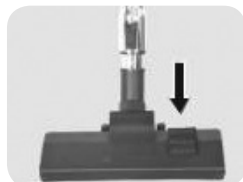
Tartozékok

Kombinált padlófej

A kombinált padlófej (19) két beállítással rendelkezik: kefével és kefe nélkül. A váltáshoz nyomja meg a billenőkapcsolót (3. ábra)

Kefével: fapadlók, címek, márványpadlók

Kefe nélkül: szőnyegek/textilfelületek (3. ábra)



3. ábra

2 az 1-ben rész- és kárpittisztító fej

1. Csatlakoztassa a szívófejet a fogantyú végéhez (12), vagy a teleszkópos szívócsőhöz (14).
2. Használja a kárpittisztító fejet a kárpitok porszívózásához.
3. A nehezen elérhető rések tisztításához csukja be a fejet és használja résszívóként.
4. A kárpittisztításhoz nyissa ki a kefefejet mindaddig, amíg az be nem reteszelődik és a helyére nem rögzül (4. ábra)



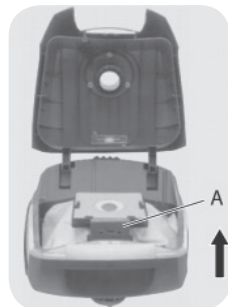
4. ábra

TISZTÍTÁS ÉS KARBANTARTÁS

1. Ne használjon alkoholt, acetont, benzolt, súroló tisztítószerket stb. a készülék alkatrészeinek tisztításához. Ne használjon se kemény keféket, se fémtárgyakat.
2. Ne mérítse a készüléket vagy a hálózati csatlakozót vízbe vagy más folyadékba.
3. Rendszeresen törölje át a készülék külső borítását enyhén megnedvesített ruhával, majd puha ruhával törölje szárazra.

Porzsák kicserélése

1. A szívócsövet tartsa a levegőben a cseré közben. Ha a porzsáktelítettségjelző (9) pirosan világít, a porzsák (21) megtelt, és azonnal cserére szorul.
2. Kapcsolja ki a készüléket, és húzza ki a villásdugót a hálózati aljzatból.
3. Húzza meg a fedélkioldó gombot (25), és emelje fel a fedelet (23), amíg az a helyére nem reteszelődik (5. ábra).
4. Óvatosan húzza felfelé a porzsáktartót (A) a porzsákkal együtt.
5. Csúsztassa ki a használt porzsákat a porzsáktartóból. A porzsákat a helyi előírásoknak megfelelően ártalmatlanítsa.
6. Csúsztasson egy új porzsákat a porzsáktartóba. Figyeljen a porzsákon lévő nyílra, amelynek a porzsáktartó aljára kell mutatnia.
7. Óvatosan helyezze vissza a porzsáktartót (A) a porzsákkal együtt a porzsákba a porzsákrekeszbe, amíg az a helyre nem reteszelődik. Igazgassa el a porzsákat egyenletesen a rekesz belsejében.



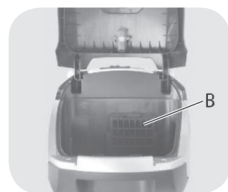
5. ábra

Szűrők karbantartása

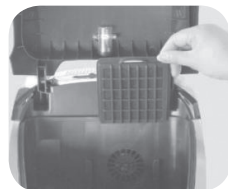
A készülék két szűrővel van felszerelve. Egy motorszűrő (bemeneti szűrő) és egy kimeneti szűrő. Mindkettő rendszeres karbantartást igényel az alábbi utasítások szerint.

Motor szűrő

1. A porzsák cseréjekor tisztítsa meg a motorszűrőt (B). A motorszűrő mosható.
2. A motorszűrő a porzsákrekesz hátsó részében található (6. ábra). A szűrőtartó és a szűrő levételéhez húzza felfelé a szűrőtartót (7. ábra).
3. Nyomja ki a motorszűrőt a szűrőtartóból.
4. Mossa ki a motorszűrőt tiszta meleg vízben. Ne adjon hozzá semmilyen tisztítószer, mert azok károsítják a szűrőt.
5. A mosás után szárítsa meg teljesen a motorszűrőt. Ha szükséges, hagyja a levegőn megszáradni.
6. Helyezze be a motorszűrőt a szűrőtartóba, és helyezze vissza a szűrőtartót az eredeti helyzetébe.



6. ábra



7. ábra

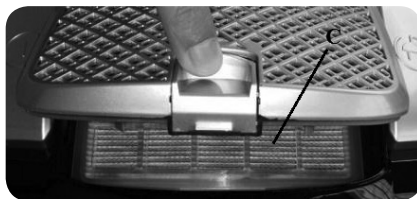


A szűrőtartó csak egy irányban helyezhető be.

7. Zárja be a fedelet.

Kivezető szűrő

1. A kivezetőszűrő (C) a szellőzőrács (5) alatt található.
2. Nyomja felfelé a kioldókart a szellőzőrács eltávolításához. Lásd a 8. ábrát
3. Vegye ki a szűrőt és mossa át tiszta meleg vízben. Ne adjon hozzá semmilyen tisztítószeret, mert azok károsítják a szűrőt.
4. A mosás után teljesen szárítsa meg a szűrőt. Ha szükséges, hagyja a levegőn megszáradni.
5. Helyezze vissza a szűrőt az eredeti helyére.
6. Szerelje fel a szellőzőrácsot, és zárja le.



8. ábra

Tárolás

1. Tárolás előtt hagyja a készüléket teljesen kihűlni.
2. Cserélje vissza teljesen a tápkábelt.
3. Helyezze a készüléket függőlegesen (9. ábra) vagy vízszintesen (10. ábra) úgy, hogy az akasztót (16) a kombináltfejen (19) a készülék hátulján vagy alján lévő tárolási tartóba akasztja.
4. Tárolja a készüléket száraz és hűvös, közvetlen napfénytől védett, gyermekek számára elérhetetlen helyen.



9. ábra



10. ábra

HIBAEELHÁRÍTÁS

Probléma	Lehetséges ok és megoldások
Gyenge szívóteljesítmény	<ul style="list-style-type: none">• Porzsák megtelt - cserélje ki a porzsákot• A cső eldugult - távolítsa el a dugulást a csőből• A szűrők szennyezettek - tisztítsa meg a szűrőket
A porszívó nem kapcsol be	<ul style="list-style-type: none">• A hálózati kábel nincs csatlakoztatva - csatlakoztassa Ha a probléma továbbra is fennáll, forduljon szakemberhez.
A tápkábel nem húzódik vissza	<ul style="list-style-type: none">• A tápkábel a sárga jelölésen túl lett húzva nyomja meg a visszaterekő gombot, nagyon óvatosan húzza meg a tápkábelt, majd nyomja meg a gombot újból.• Ha a probléma továbbra is fennáll, forduljon szakemberhez

TECHNIKAI SPECIFIKÁCIÓ

Feszültség: AC 220V-240V~

Frekvencia: 50Hz-60Hz

Teljesítmény: 800W

HULLADÉKKEZELÉS:



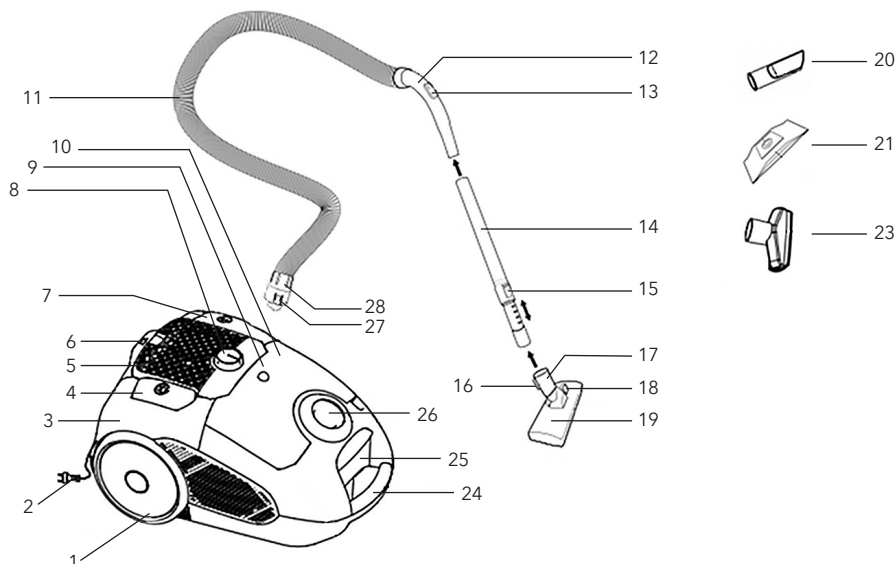
A fenti szimbólum azt jelzi, hogy a helyi törvényeknek és előírásoknak megfelelően a készüléket a háztartási hulladéktól elkülönítve kell a hulladékba helyezni. Ha a termék eléri élettartama végét, vigye a helyi hatóságok által kijelölt gyűjtőpontra. A készülék elkülönített módon történő gyűjtése és újrahasznosítása segít megóvni a természeti erőforrásokat, és biztosítja, hogy az újrahasznosítás az emberi egészség és a környezet védelmével összhangban történjen. A termék újrahasznosítása érdekében további információért forduljon az illetékesekhez, a helyi hulladékgyűjtő szolgáltatóhoz vagy ahhoz az üzlethez, ahol a terméket megvásárolta.

Само за домашна употреба.
Внимателно прочитајте ги упатствата за употреба пред употреба.

ВАЖНИ УПАТСТВА ЗА БЕЗБЕДНОСТ

1. Пред да ракувате со апаратот за прв пат, внимателно прочитајте го ова упатство. Ве молиме чувајте го ова упатство за употреба за понатамошна референца.
2. Вклучете го овој прирачник за упатство кога го предавате апаратот на трета страна.
3. Овој апарат е наменет само за домашна употреба и мора да се користи само во затворени простории.
4. Користете го апаратот само за наменетата цел. Неправилната употреба може да доведе до опасности.
5. Апаратот е наменет само за вакуумско чистење на суви честички, како што е наведено во ова упатство. Не користете го за други цели.
6. Никаква одговорност за каква било штета што може да настане не може да се прифати во случај на неправилна употреба или неправилно ракување.
7. Секогаш користете го апаратот на рамномерна и сува површина.
8. За да спречите оштетување и повреди, користете само оригинални додатоци или препорачани од производителот.
9. **Опасност од задушување!** Чувајте ги сите додатоци подалеку од деца.
10. Овој апарат не е наменет за употреба од лица (вклучително и деца) со намалени физички, сетилни или ментални способности, или недостаток на искуство и знаење, освен под надзор или инструкции за користење на апаратот од страна на лице одговорно за нивната безбедност.
11. Децата треба да бидат надгледувани дека не си играат со апаратот.
12. Не оставајте го апаратот без надзор кога го користите.
13. Заштитете го апаратот од топлина, прашина, директна сончева светлина, влага, капење и прскање вода. Ако апаратот е влажен или е изложен на висока влажност, веднаш исклучете го од струја.
14. Чувајте го кабелот за напојување и приклучокот на апаратот подалеку од пламен или топли места (на пример, печки, горилници со електричен гас или електрични горилници и други апарати/предмети што произведуваат топлина).
15. Не ставајте предмети во апаратот.
16. Пред чистење или складирање на апаратот, исклучете го и секогаш извлекувајте го приклучокот од штекерот (повлечете го приклучокот, а не кабелот). Отстранете ги сите приклучени додатоци пред чистење или складирање на апаратот.
17. Не потопувајте го кабелот на апаратот и не го приклучувајте во близина на вода или какви било други течности.
18. Никогаш не допирајте го кабелот за струја на апаратот или приклучокот со влажни раце.
19. Пред да го поврзете апаратот со електричната мрежа, осигурајте се дека напонот на ознаката за рангирање е ист како во вашиот дом.
20. Секогаш исклучувајте го од струја кога не го користите и пред чистење.
21. Не ракувајте со апаратот доколку е оштетен или во дефект.
22. Секој продолжен кабел мора да биде соодветен за соодветната моќност што се користи
23. Избегнувајте оштетување на кабелот за напојување со стискање или со контакт со остри рабови.
24. Редовно проверувајте го апаратот и кабелот за напојување од можни оштетувања. Доколку има знаци дека кабелот е оштетен во најмала мера, не користете го апаратот. Не обидувајте се сами да го поправате апаратот.
25. Ако кабелот за струја е оштетен, мора да го замени квалификуван електричар за да избегнете опасност или апаратот да се отстрани.
26. Секогаш носете го апаратот за рачката за носење, никогаш со цревето или кабелот за вшмукување.
27. Користете ги само додатоците дадени со апаратот.
28. Пред да го користите апаратот, проверете дали површината е ослободена од зашипени или остри предмети или големи предмети, инаку вреќата за прашина и апаратот може да се оштетат.
29. **Никогаш** не користете го апаратот без филтрите на место.
30. **Никогаш** не користете го апаратот без вреќа за прашина.
31. **НЕ** влечете го кабелот за напојување надвор од жолтата ознака.
32. **НЕ** вакумирајте вода, влажни предмети, течности, пепел, жежок јаглен, отпушоци од цигари или какви било топли предмети за пушење или горење, итн.
33. **НЕ** собирајте запаливи материјали (т.е. полесна течност, бензин, белило на керозин хлор, амонијак, итн.) И не користете во присуство на експлозивни течности или пареа.
34. **НЕ** вакумирајте тонер (се користи во ласерски печатачи, машини за копирање итн.) Бидејќи постои ризик од блокирање, пожар и експлозија.
35. **НЕ** вакумирајте гипс, цемент итн. Бидејќи филтрите може да се блокираат.
36. **НЕ** префлувајте го кабелот за напојување со правосмукалка.
37. **НЕ** ја користете правосмукалката ако е блокирана. Исклучете ја и исчитете ги сите блокади пред да продолжите.
38. Проверете дали филтрите се правилно вметнати.
39. Држете ја косата, облека и деловите од телото подалеку од вакуумската млазница за време на употребата.
40. Чувајте го апаратот подалеку од извори на топлина како радијатори, печки, итн

ЕЛЕМЕНТИ ЗА РАБОТА



- | | | |
|--|---|--|
| 1. Тркало | 10. Капак за складирање додатоци | 21. Торба со прашина |
| 2. Кабел за напојување со приклучок | 11. Црево за вшмукување | 22. Алатка за тапацир |
| 3. Држач за складирање, заден и долен дел | 12. Рачка на цревето | 23. Капак |
| 4. Копче за премотување назад на кабелот | 13. Регулатор на проток на воздух | 24. Рачка за носење |
| 5. Решетка за вентилација | 14. Телескопска вшмукувачка цевка | 25. Копче за ослободување на капакот |
| 6. Рачка за ослободување на решетката за вентилација | 15. Слајд за ослободување на цевки | 26. Влез за црево за вшмукување |
| 7. Прекинувач ON/OFF | 16. Кука за чување | 27. Копче за ослободување на цревето за вшмукување |
| 8. Копче за контрола на моќта на вшмукување | 17. Адаптер за цевки | 28. Адаптер за црево за вшмукување |
| 9. Индикатор за полна торба со прашина | 18. Четкајте го или избришете го прекинувачот | |
| | 19. Комбинирана млазница | |
| | 20. Млазница 2 во 1 пукнатина/четка | |

ПРЕД ПРВАТА УПОТРЕБА

- Отстранете ги сите материјали за пакување од производот. Фрлете ги сите материјали за пакување на соодветен начин. Контакттирајте со локалните власти за местата за собирање или сепарација на отпадот.
- Проверете ја пратката за комплетност и можна штета при превозот. Во случај на оштетување при превозот или нецелосна пратка, контактирајте со продавачот.
- Ве молиме зачувајте го оригиналното пакување. Користете го за чување на апаратот кога не го користите подолг временски период.
- При испорака правосмукалката е веќе опремена со вреќа за прашина. Седум дополнителни одделни вреќи за прашина се вклучени со производот.

За да се осигурате дека има вреќа за прашина инсталирана во производот, притиснете го копчето за ослободување на капакот (25) за да го отворите капакот (23) за да пристапите до одделот за вреќи за прав. За да вметнете нова вреќа за прашина, следете ги упатствата под „Замена на вреќичка за прав“.

ЗАБЕЛЕШКА Капакот не може да се затвори ако во производот не е инсталирана вреќата за прашина.

- Проверете дали филтерот за моторот и филтерот за издувни гасови се на место. За да пристапите до филтрите, следете ги инструкциите под „Одржување на филтри“.

СКЛОПУВАЊЕ

1. Вметнете го адаптерот во цревето за вшмукување (28) во влезот на цревето за вшмукување (26) додека не се заклучи на своето место. При поврзување притиснете ги копчињата за ослободување на вшмукувачкото црево (27) на адаптерот за цревето за вшмукување. За да го отстраните цревето за вшмукување, притиснете ги копчињата за ослободување на вшмукувачкото црево и извлекете го цревето за вшмукување.
2. Прикачете ја телескопската вшмукувачка цевка (14) до крајот на рачката (12) додека не биде цврсто поврзана.
3. Продолжете ја телескопската вшмукувачка цевка со притискање на лизгачот за ослободување на цевката (15) надолу. Ослободете го слајдот за ослободување на цевката штом ќе ја достигнете потребната должина на цевката. Проверете дали се заклучува во својата положба.
4. Прицврстете ја комбинираната млазница (19) или млазницата за пукнатини/четки 2 во 1 (20) или тапацирот (22) до крајот на телескопската вшмукувачка цевка.

УПОТРЕБА

Општа употреба

1. Извлекете го кабелот за напојување (2) до потребната должина. Не влечете подалеку од жолтата ознака на кабелот за напојување за да избегнете оштетување.
2. Вметнете го приклучокот за струја во соодветен приклучок за напојување.
3. Изберете ја точната поставка за подот со притискање на четката или прекинувач (18).
Четкајње надвор: дрвени подови, плочки, мермер
Четкајње внатре: теписи/текстилни површини
4. Вклучете го апаратот со притискање на прекинувачот ON/OFF (7).
5. Прилагодете ја моќноста на вшмукување со вртење на копчето за контрола на моќноста на вшмукување (8). Видете исто така дел „Поставки за контрола на моќта на вшмукување“.
6. Правосмукалка со постојана брзина. Тркалата (1) ќе овозможат лесно движење на апаратот.
7. По употреба притиснете го копчето ON/OFF за да го исклучите уредот.
8. Исклучете го приклучокот од штекерот.
9. Држете го приклучокот безбедно за да го водите кабелот за напојување додека го притискате копчето за премотување назад (4).
10. Обрнете внимание на опсегот што може да се покрие со должината на кабелот.
11. Секогаш исклучувајте го приклучокот за струја од штекерот пред да го премотувате кабелот.

Поставки за контрола на моќта на вшмукување

Вртење на копчето за контрола на моќта на вшмукување (8) во насока на стрелките на часовникот за да ја зголемите моќноста и вртење спротивно од стрелките на часовникот за да ја намалите моќноста (Сл. 1).

Погледнете ги следните препорачани поставки за напојување:

MIN: за завеси и нежни ткаенини

Средно: за високи теписи и текстилен под

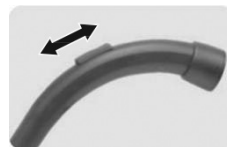
MAX: за цврсти теписи и подови



Слика 1

Регулатор на проток на воздух

Отворете го регулаторот за проток на воздух (13) на рачката (12) со цел да го регулирате протокот на воздух или да ги исчистите предметите што ја блокираат млазницата (слика 2). Постепено отворајте го регулаторот за проток на воздух за да ја намалите моќноста на вшмукување.



Слика 2

Приклучоци за млазницата

Комбинирана млазница за подот

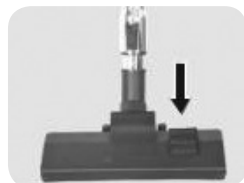
Комбинираната подна млазница (19) има две поставки:

Четкање надвор и четкање внатре. Притиснете го прекинувачот за четка на комбинираната млазница за да ја исклучите четката (слика 3).

Притиснете ја четката во прекинувачот за да ја повлечете четката.

Четкање надвор: дрвени подови, плочки, мермер

Четкање внатре: теписи/текстилни површини



Слика 3

2 во 1 пукнатина/млазница за четка и алат за тапацир

1. Поврзете ја млазницата со пукнатина/четка или алатката за тапацир со крајот на рачката (12) или со телескопската вшмукувачка цевка (14).
2. Користете ја алатката за тапацир за да вакуумирате тапацир.
3. За чистење на тешко достапните агли чувајте ја млазницата превиткана и користете ја како млазница со процеци.
4. За да ја користите млазницата како млазница за четки, повлечете го делот од четката во правец на стрелката додека не се заклучи на место (слика 4).



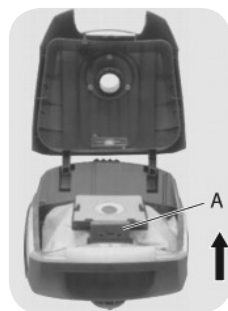
Слика 4

ГРИЖА И ЧИСТЕЊЕ

1. Не користете алкохол, ацетон, бензен, средства за чистење итн. за чистење на синтетичките делови на апаратот. Не користете тврди четки или метални предмети.
2. Не потопувајте го апаратот или приклучокот за напојување во вода или какви било други течности.
3. Редовно избришете ја надворешноста на апаратот со малку навлажнета крпа и исушете ја потоа со мека крпа.

Промена на вреќата за прашина

1. Држете го цревето за вшмукување во воздух за време на работата. Ако индикаторот за полна торба за прашина (9) покажува црвено, торбата за прашина (21) е полна и бара итна замена.
2. ИСКЛУЧЕТЕ го апаратот и извлечете го приклучокот од штекерот.
3. Повлечете го копчето за ослободување на капакот (25) и подигнете го капакот (23) додека не се заклучи на место (слика 5)
4. Внимателно повлечете го нагоре држачот за вреќа за прашина (A), вклучително и вреќата за прашина. Сл.5
5. Извлечете ја употребената вреќа за прашина надвор од држачот за вреќа за прашина. Фрлете ја вреќата за прав во согласност со локалните прописи.
6. Вметнете нова вреќа за прашина во држачот за вреќа за прашина. Обрнете внимание на стрелката на вреќата за прашина, која мора да укаже на дното на држачот за вреќа за прашина.
7. Вметнете го држачот за вреќа за прашина (A) со вреќата за прашина внимателно во одделот за вреќа за прашина додека не се заклучи на своето место. Пораменете ја вреќата за прашина рамномерно во внатрешноста на преградата



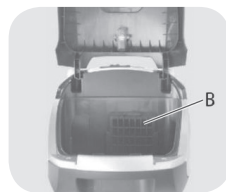
Слика 5

Одржување на филтерот

Вашиот апарат е опремен со два филтри. Филтер за мотор (влезен филтер) и издувен филтер. И двата филтри имаат потреба од редовно одржување според упатствата подолу.

Филтер за мотор

1. Искристете го филтерот на моторот (Б) кога ја менувате вреќата за прашина. Филтерот на моторот се пере.
2. Филтерот на моторот се наоѓа во задниот дел на преградата за вреќи за прашина (слика 6). Повлечете го држачот за филтри нагоре за да ги одвоите држачот и филтерот за филтри (слика 7)
3. Турнете го филтерот за моторот надвор од држачот за филтерот.
4. Измијте го филтерот на моторот во чиста топла вода. Не додавајте средства за чистење бидејќи го оштетуваат филтерот Слика 6.
5. По миењето, целосно исушете го филтерот на моторот. Доколку е потребно, оставете да се исуши во воздух.
6. Вметнете го филтерот за моторот во држачот за филтри и поставете го држачот за филтер назад во првобитната положба



Слика 6



Слика 7

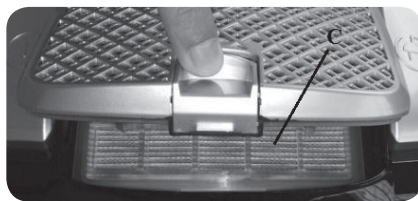
ЗАБЕЛЕШКА

Држачот за филтри може да се вметне само во една насока

7. Затворете го капакот.

Филтер за издувни гасови

1. Филтерот за издувни гасови (С) се наоѓа под решетката за вентилација (5).
2. Турнете ја рачката за ослободување нагоре за да ја отстраните решетката за вентилација. Погледнете на слика 8
3. Отстранете го издувниот филтер и измијте го во чиста топла вода. Не додавајте средства за чистење бидејќи го оштетуваат филтерот.
4. По миењето, целосно исушете го издувниот филтер. Доколку е потребно, оставете да се исуши во воздухот.
5. Поставете го издувниот филтер назад во првобитната положба.
6. Прикачете ја решетката за вентилација и заклучете ја.



Слика 8

Складирање

1. Оставете го апаратот целосно да се излади пред да го складирате.
2. Целосно премотајте го кабелот за напојување.
3. Поставете го апаратот или вертикално (слика 9) или хоризонтално (слика 10) за да ја суспендира куката за чување (16) на комбинираната млазница (19) во држачот за помош за складирање на задната страна или на дното на апаратот
4. Чувајте го апаратот на суво и ладно место заштитено од директна сончева светлина и подалеку од дофат на деца.



Слика 9



Слика 10

ПРОБЛЕМИ

Проблем	Можни причини и решенија
Слаба моќ на вшмукување	<ul style="list-style-type: none">• Полна вреќа за прашина - Променете ја• Цевката или цреволото се блокирани-отстранете ја блокадата од цевката или цреволото• Не се чисти филтрите- исчистете ги
Правосмукалната не се вклучува	<ul style="list-style-type: none">• Кабелот за напојување не е поврзан - поврзете го во струја. Ако проблемот се уште постои, контактирајте со квалификуван техничар.
Кабелот не се враќа назад	<ul style="list-style-type: none">• Кабелот за напојување продолжен над жолтата ознака - притиснете го копчето за премотување на кабелот повторно и внимателно повлечете го кабелот. Ако ова не помогне, проверете го апаратот од квалификуван електричар

ТЕХНИЧКИ СПЕЦИФИКАЦИИ

Волтажа: AC 220V-240V~

Фреквенција: 50Hz-60Hz

Моќност: 800W

Правилно фрлање на овој производ:



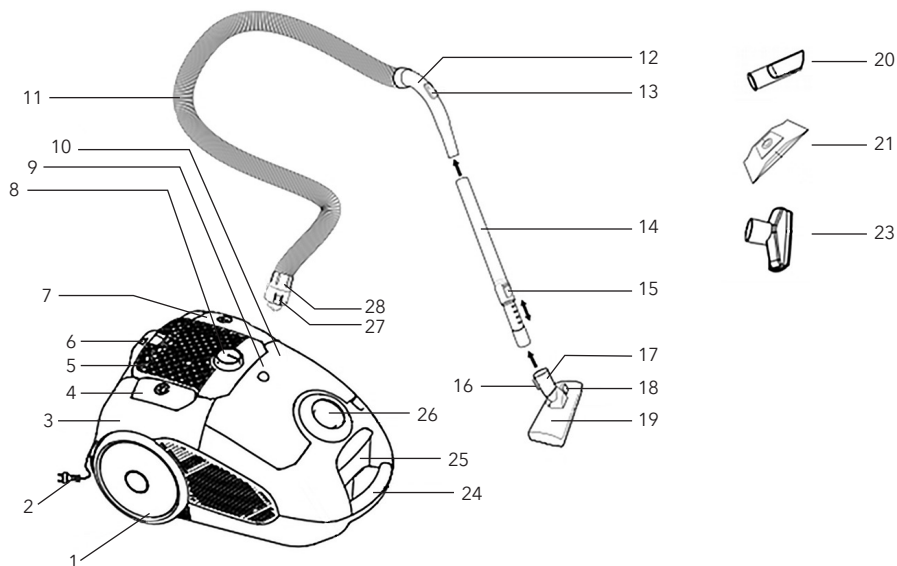
Оваа ознака покажува дека овој производ не треба да се фрла со други отпадоци за домаќинство низ цела ЕУ. За да спречите евентуална штета врз животната средина или здравјето на луѓето од неконтролирано отстранување на отпадот, рециклирајте го одговорно за да промовирате одржлива повторна употреба на материјалните ресурси. За да го вратите користениот уред, користете ги системите за враќање и собирање или контактирајте со продавачот на мало каде што е купен производот, тие можат да го земат овој производ за безбедно рециклирање на животната средина.

Numai pentru uz casnic.
Citiți acest manual cu atenție înainte de utilizare.

MĂSURI DE SIGURANȚĂ IMPORTANTE

- Înainte de a utiliza aparatul pentru prima dată, citiți cu atenție aceste instrucțiuni. Vă rugăm să păstrați acest manual de utilizare pentru consultare ulterioară.
- Includeți acest manual de instrucțiuni atunci când transmiteți aparatul către o terță parte.
- Acest aparat este destinat exclusiv uzului casnic și trebuie utilizat numai în interior.
- Utilizați aparatul numai în scopul propus. Utilizarea necorespunzătoare poate duce la pericole.
- Aparatul este destinat numai aspirării particulelor uscate, așa cum este stipulat în acest manual de instrucțiuni. Nu-l utilizați în alte scopuri.
- Nu poate fi acceptată nicio răspundere pentru orice daune care apar în cazul utilizării necorespunzătoare sau manipulării incorecte.
- Folosiți întotdeauna aparatul pe o suprafață uniformă și uscată.
- Pentru a preveni daunele și vătămările, utilizați numai accesoriile originale sau cele recomandate de producător.
- Pericol de sufocare!** Păstrați toate materialele de ambalare departe de copii.
- Acest aparat nu este destinat utilizării de către persoane (inclusiv copiii) cu capacități fizice, senzoriale sau mentale reduse sau cu lipsă de experiență și cunoștințe, cu excepția cazului în care li s-a acordat supraveghere sau instrucțiuni privind utilizarea aparatului de către o persoană responsabilă pentru siguranța lor.
- Copiii trebuie supravegheați pentru a se asigura că nu se joacă cu aparatul.
- Nu lăsați aparatul nesupravegheat când îl folosiți.
- Protejați aparatul împotriva căldurii, prafului, razelor solare directe, umezelii, apei. Dacă aparatul este umed sau expus la umiditate ridicată, deconectați-l imediat.
- Păstrați cablul de alimentare al aparatului la distanță de flăcări sau zone fierbinți (de exemplu cuptoare, arzătoare cu gaz fierbinte sau electrice și alte aparate / obiecte care produc căldură).
- Nu introduceți niciun obiect în aparat.
- Înainte de a curăța sau depozita aparatul, opriți-l și scoateți întotdeauna ștecherul din priză (trageți ștecherul, nu cablul). Scoateți toate accesoriile atașate înainte de a curăța sau depozita aparatul.
- Nu introduceți cablul de alimentare al aparatului în apă sau în alte lichide.
- Nu atingeți niciodată cablul de alimentare sau priza cu mâinile umede.
- Înainte de a conecta aparatul la rețeaua de alimentare, asigurați-vă că tensiunea de pe eticheta de evaluare este aceeași ca în casa dvs.
- Deconectați întotdeauna de la rețeaua de alimentare atunci când nu este utilizat și înainte de curățare.
- Nu utilizați aparatul dacă este deteriorat sau dacă aparatul nu funcționează corect.
- Orice cablu prelungitor trebuie să fie potrivit pentru puterea adecvată utilizată
- Evitați deteriorarea cablului de alimentare prin ciupire sau prin contactul cu marginii ascuțite.
- Verificați aparatul și cablul de alimentare în mod regulat pentru eventuale daune. Dacă există semne că cablul este deteriorat în cel mai mic grad, nu folosiți aparatul. Nu încercați să reparați singur aparatul.
- În cazul în care cablul de alimentare este deteriorat, acesta trebuie înlocuit de un electrician calificat pentru a evita pericolele sau aparatul trebuie eliminat.
- Purtați întotdeauna aparatul de mânerul de transport, niciodată de furtunul de aspirare sau de cablu.
- Utilizați doar accesoriile furnizate împreună cu aparatul.
- Înainte de a utiliza aparatul, asigurați-vă că suprafața fără obiecte ascuțite sau obiecte mari, altfel sacul de praf și aparatul pot fi deteriorate.
- Nu** folosiți niciodată aparatul fără filtre.
- Nu** folosiți niciodată aparatul fără sac de praf.
- NU** trageți cablul de alimentare dincolo de marcajul galben.
- NU** aspirați apă, obiecte umede, lichide, cenușă, cărbuni fierbinți, mucuri de țigară sau orice obiect fierbinte care fumează sau arde etc.
- NU** aspirați materiale inflamabile sau combustibile (adică lichide pentru brichete, benzină, înălbitor, kerosen, amoniac etc.) și nu folosiți în prezența lichidelor explozive sau a vaporilor.
- NU** aspirați tonerul (utilizat în imprimante laser, aparate de copiat etc.); există risc de blocaj, incendiu și explozie.
- NU** aspirați tencuiala, cimentul, deoarece filtrele se pot bloca.
- NU** călcați cablul de alimentare cu aspiratorul.
- NU** folosiți aspiratorul dacă este blocat. Opriți-l și eliminați toate blocajele înainte de a continua.
- Verificați dacă filtrele sunt introduse corect.
- Păstrați părul, hainele și părțile corpului departe de duza de vid în timpul utilizării.
- Păstrați aparatul departe de sursele de căldură, cum ar fi calorifere, cuptoare etc.

ELEMENTE DE OPERARE



- | | | |
|---|--|--|
| 1. Roată | 10. Capac de depozitare a accesoriilor | 20. Duză pentru spații înguste / perie 2 în 1 |
| 2. Cablu de alimentare cu mufă | 11. Furtun de aspirație | 21. Sac de praf |
| 3. Suport de depozitare, spate și inferior | 12. Mânerul furtunului | 22. Instrument de tapițerie |
| 4. Butonul de derulare a cablului | 13. Regulator al debitului de aer | 23. Capac |
| 5. Grila de aerisire | 14. Tub de aspirare telescopic | 24. Mâner de transport |
| 6. Clapa de eliberare a grilei de ventilație | 15. Glisa de eliberare a tubului | 25. Butonul de eliberare a capacului |
| 7. Comutatorul ON / OFF | 16. Cârlig de depozitare | 26. Admisia furtunului de aspirație |
| 8. Butonul de control al puterii de aspirație | 17. Adaptor pentru tub | 27. Butonul de eliberare a furtunului de aspirație |
| 9. Indicatorul plin al sacului de praf | 18. Buton perie | 28. Adaptor furtun de aspirație |
| | 19. Duză combinată | |

ÎNAINTE DE PRIMA UTILIZARE

- Scoateți toate materialele de ambalare de pe produs. Eliminați toate materialele de ambalare într-un mod adecvat. Contactați autoritățile locale despre punctele de colectare sau separare a deșeurilor.
- Verificați livrarea pentru integralitate și eventualele daune cauzate de transport. În caz de daune la expediție sau de expediție incompletă, contactați vânzătorul.
- Vă rugăm să păstrați ambalajul original. Folosiți-l pentru a depozita aparatul atunci când nu îl folosiți pentru o perioadă lungă de timp.
- La livrare, aspiratorul este deja prevăzut cu un sac de praf. Șapte pungi de praf suplimentari separați sunt incluși cu produsul. Pentru a vă asigura că există un sac de praf instalat în produs, apăsați butonul de eliberare a capacului (25) pentru a deschide capacul (23) pentru a avea acces la compartimentul sacului de praf. Pentru a schimba sacul de praf, urmați instrucțiunile de la „Înlocuirea sacului de praf”.

NOTĂ Capacul nu poate fi închis dacă nu este instalat niciun sac de praf.

- Verificați dacă filtrul motorului și filtrul de evacuare sunt la locul lor. Pentru a avea acces la filtre, urmați instrucțiunile de la „Întreținerea filtrului”.

MONTARE

1. Introduceți adaptorul furtunului de aspirație (28) în orificiul de admisie al furtunului de aspirație (26) până se blochează în poziție. În timpul conectării, apăsați butoanele de eliberare a furtunului de aspirație (27) de pe adaptorul furtunului de aspirație. Pentru a scoate furtunul de aspirație, apăsați butoanele de eliberare a furtunului de aspirație și scoateți furtunul de aspirație.
2. Atașați tubul de aspirație telescopic (14) la capătul mânerului (12) până când este bine conectat.
3. Extindeți tubul de aspirație telescopic împingând glisa de eliberare a tubului (15) în jos. Eliberați lamela de eliberare a tubului de îndată ce a fost atinsă lungimea necesară a tubului. Asigurați-vă că se blochează în poziție.
4. Atașați duza combinată (19) sau duza 2 în 1 pentru spații înguste / perie (20) sau instrumentul de tapițerie (22) la capătul tubului de aspirație telescopic.

FUNCȚIONARE

Utilizare generală

1. Trageți cablul de alimentare (2) la lungimea dorită. Nu trageți mai departe de marcajul galben de pe cablul de alimentare pentru a evita deteriorarea.
2. Introduceți ștecherul într-o priză de alimentare adecvată.
3. Alegeți setarea corectă pentru pardoseală apăsând comutatorul pentru perie (18).
Cu perie: podele din lemn, titluri, marmură
Fără perie: covoare / suprafețe textile
4. Porniți aparatul apăsând comutatorul ON / OFF (7).
5. Reglați puterea de aspirație rotind butonul de control al puterii de aspirație (8). De asemenea, consultați secțiunea „Setări de control al puterii de aspirație”.
6. Curățați cu o viteză constantă. Roțile (1) vor susține o mișcare ușoară a aparatului.
7. După utilizare, apăsați comutatorul ON / OFF pentru a opri unitatea.
8. Deconectați ștecherul de la priză.
9. Țineți ștecherul în siguranță pentru a ghida cablul de alimentare în timp ce apăsați butonul de derulare a cablului (4).
10. Acordați atenție distanței care poate fi acoperită cu lungimea cablului.
11. Deconectați întotdeauna ștecherul de la priză înainte de a derula cablul.

Setări putere de aspirație

Rotind butonul de control al puterii de aspirație (8) în sensul acelor de ceasornic pentru a crește puterea și rotind în sens invers acelor de ceasornic pentru a reduce puterea (Fig.1).

Vă rugăm să consultați următoarele setări de alimentare recomandate:

MIN: pentru perdele și țesături delicate

Medium: pentru covoare groase și podele textile

MAX: pentru covoare și pardoseli rezistente



Fig. 1

Regulator flux aer

Deschideți regulatorul fluxului de aer (13) de pe mâner (12) pentru a regla fluxul de aer sau pentru a curăța obiectele care blochează duza (Fig.2). Deschideți treptat regulatorul fluxului de aer pentru a reduce puterea de aspirație.

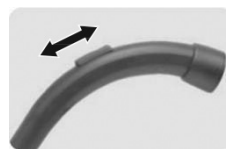


Fig. 2

Accesorii

Accesoriu podea mixt

Accesoriu combinată pentru pardoseală (19) are două setări: cu perie și fără perie. Apăsați butonul periei pentru a retrage peria.

Cu perie: podele din lemn, titluri, marmură

Fără perie: covoare / suprafețe textile

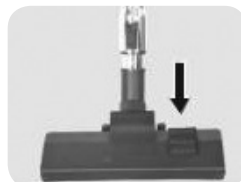


Fig. 3

Accesoriu 2în1 pentru spații înguste și tapițerie

1. Conectați accesoriul pentru spații înguste / perie sau tapițerie la capătul mânerului (12) sau la tubul de aspirație telescopic (14).
2. Folosiți instrumentul de tapițerie pentru a aspira tapițeria.
3. Pentru a curăța colțurile greu accesibile, țineți accesoriul pliat și folosiți-l pentru spații înguste
4. Pentru a utiliza accesoriul ca perie, trageți secțiunea periei în direcția săgeții până se blochează în poziție (Fig.4).



Fig. 4

CURĂȚARE ȘI ÎNTREȚINERE

1. Nu utilizați alcool, acetonă, benzen, agenți de curățare etc. pentru curățarea părților sintetice ale aparatului. Nu folosiți perii dure sau obiecte metalice.
2. Nu introduceți aparatul sau ștecherul în apă sau în alte lichide.
3. Ștergeți regulat exteriorul aparatului cu o cârpă ușor umezită și apoi uscați cu o cârpă moale.

Înlocuirea sacului de praf

1. Țineți furtunul de aspirație în funcționării în aer. Dacă indicatorul plin al sacului de praf (9) arată roșu, sacul de praf (21) este plin și necesită înlocuire imediată.
2. Opriiți aparatul și scoateți ștecherul priză de alimentare.
3. Trageți butonul de eliberare a capacului (25) și ridicați capacul (23) până se blochează în poziție (Fig.5)
4. Trageți cu atenție în sus suportul sacului de praf (A), inclusiv sacul de praf.
5. Scoateți sacul de praf folosit din suportul sacului de praf. Eliminați sacul de praf în conformitate cu reglementările locale.
6. Glisați o nouă pungă de praf în suportul pungii de praf. Acordați atenție săgeții de pe sacul de praf, care trebuie să indice partea inferioară a suportului sacului de praf.
7. Reintroduceți cu grijă suportul sacului de praf (A) cu sacul de praf în compartimentul sacului de praf până se blochează în poziție. Aliniați sacul de praf uniform în interiorul compartimentului.



Fig. 5

Întreținere filtru

Aparatul dvs. este echipat cu două filtre. Un filtru motor (filtru de admisie) și un filtru de evacuare. Ambele filtre necesită întreținere regulată conform instrucțiunilor de mai jos

Filtru motor

1. Curățați filtrul motorului (B) când schimbați sacul de praf. Filtrul motorului se poate spăla.
2. Filtrul motorului este în partea din spate a compartimentului sacului de praf (Fig.6). Trageți suportul filtrului în sus pentru a scoate suportul și filtrul (Fig.7)
3. Împingeți filtrul motorului din suportul filtrului.
4. Spălați filtrul motorului în apă caldă. NU adăugați agenți de curățare deoarece pot deteriora filtrul.
5. După spălare, uscați complet filtrul motorului. Dacă este necesar, lăsați-l să se usuce la aer.
6. Introduceți filtrul motorului în suportul filtrului și așezați suportul filtrului înapoi în poziția inițială.

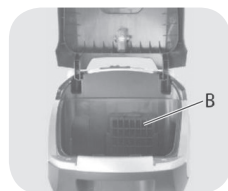


Fig. 6



Fig. 7



Notă: Suportul filtrului poate fi introdus doar într-o singură direcție.

7. Închideți capacul.

Filtru de evacuare

1. Filtrul de evacuare (C) este amplasat sub grila de ventilație (5).
2. Împingeți clapa de eliberare în sus pentru a scoate grila de ventilație. Consultați Fig.8
3. Îndepărtați filtrul de evacuare și spălați-l cu apă caldă. Nu adăugați agenți de curățare deoarece deteriorează filtrul.
4. După spălare, uscați complet filtrul de evacuare. Dacă este necesar, lăsați-l să se usuce în aer.
5. Așezați filtrul de evacuare înapoi în poziția inițială.
6. Atașați grila de ventilație și blocați-o.

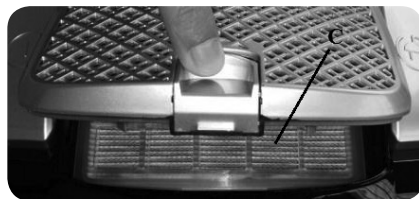


Fig. 8

Depozitare

1. Lăsați aparatul să se răcească complet înainte de depozitare.
2. Derulați complet cablul de alimentare.
3. Poziționați aparatul fie pe verticală (Fig. 9), fie pe orizontală (Fig. 10) pentru a suspena cârligul de depozitare (16) de pe duza combinată (19) în suportul de asistență pentru depozitare din spatele sau partea inferioară a aparatului. .
4. Păstrați aparatul într-un loc uscat și răcoros, ferit de lumina directă a soarelui și la îndemâna copiilor.



Fig. 9



Fig. 10

DEPANARE

Problemă	Cauză posibilă și soluții
Putere slabă de aspirare	<ul style="list-style-type: none">• Sac plin - înlocuiți sacul• Tub sau furtun blocat - îndepărtați blocajul din tub sau furtun• Filtre murdare - curățați filtrele
Aspiratorul NU pornește	<ul style="list-style-type: none">• Cablul nu este conectat - conectați Dacă problema persistă, contactați un tehnician.
Cablul nu se strânge	<ul style="list-style-type: none">• Cablu extins peste semnul galben - apăsați din nou butonul și trageți ușor de cablu. Dacă nu funcționează aparatul trebuie verificat de un electrician calificat.

SPECIFICAȚII TEHNICE

Voltaj: AC 220V-240V~

Frecvență: 50Hz-60Hz

Putere: 800W

Eliminarea corectă a acestui produs:



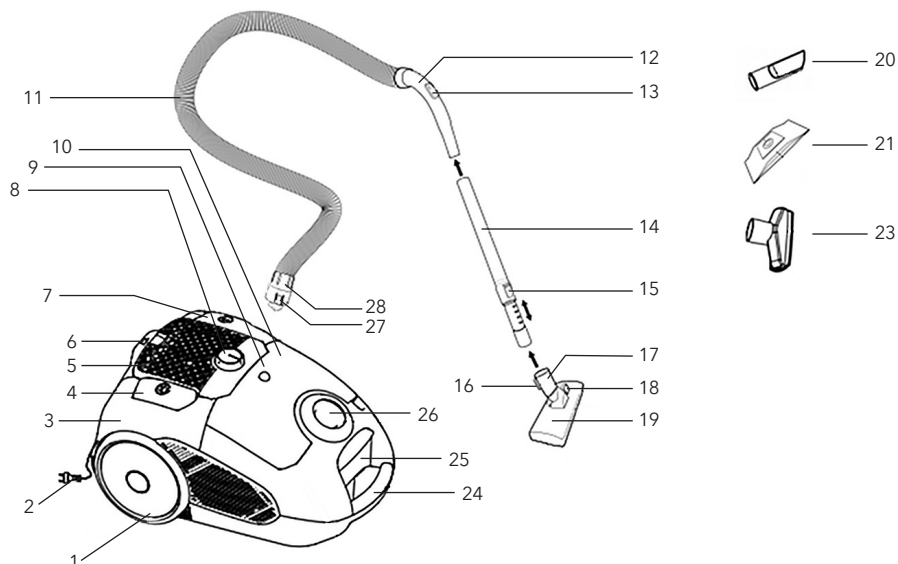
Acest marcaj indică faptul că acest produs nu trebuie aruncat împreună cu alte deșeuri menajere în întreaga UE. Pentru a preveni posibilele daune aduse mediului sau sănătății umane prin eliminarea necontrolată a deșeurilor, reciclați-le în mod responsabil pentru a promova reutilizarea durabilă a resurselor materiale. Pentru a returna dispozitivul folosit, vă rugăm să utilizați sistemele de returnare și colectare sau să contactați distribuitorul de la care a fost achiziționat produsul, acesta poate lua acest produs pentru reciclarea în condiții de siguranță a mediului.

Samo za uporabo v gospodinjstvu.
Pred uporabo natančno preberite ta navodila.

POMEMBNA NAVODILA GLEDE VARNOSTI

- Pred prvo uporabo aparata natančno preberite ta navodila. Ta uporabniški priročnik shranite, da ga boste lahko uporabljali v prihodnje.
- Pri predaji aparata tretji osebi priložite ta priročnik za uporabo.
- Ta aparat je namenjen samo za uporabo v gospodinjstvu in ga je treba uporabljati samo v notranjih prostorih.
- Ta aparat uporabljajte le za namen, za katerega je bil predviden. Z nepravilno uporabo se lahko pojavijo nevarnosti.
- Aparat je namenjen le sesanju suhih delcev, kot je navedeno v tem priročniku za uporabo. Ne uporabljajte ga za druge namene.
- Pri nepravilni uporabi ali ravnanju ni mogoče sprejeti nobene odgovornosti za kakršno koli škodo, ki bi zato nastala.
- Aparat vedno uporabljajte na ravni, stabilni in suhi površini.
- Da preprečite škodo in telesne poškodbe, uporabljajte le originalne pripomočke ali tiste, ki jih priporoča proizvajalec.
- Nevarnost zadušitve** Poskrbite, da bo vsa embalaža zunaj dosega otrok.
- Ta aparat ni namenjen osebam (vključno z otroki) s telesnimi, senzoričnimi ali duševnimi okvarami ali pa osebam brez izkušenj in znanja, razen če so pod nadzorom osebe, ki je odgovorna za njihovo varnost, ali pa jim je ta oseba podala navodila za uporabo aparata.
- Da se otroci zagotovo ne bodo igrali z aparatom, jih je treba nadzorovati.
- Aparata med uporabo nikoli ne pustite nenadzorovanega.
- Aparat zaščitite pred vročino, prahom, neposredno sončno svetlobo, vlago, kapljanjem in pljuski vode. Če je aparat vlažen ali izpostavljen visoki vlažnosti, ga takoj odklopite.
- Pazite, da napajalni kabel in vtič aparata ne bosta v bližini ognja ali vročih območij (npr. pečic, plinskih ali električnih gorilnikov in drugih naprav/predmetov, ki proizvajajo toploto).
- V aparat ne vstavljajte nobenih predmetov.
- Pred čiščenjem ali shranjevanjem aparat izklopite in vedno odklopite vtič iz vtičnice (povlecite vtič, ne kabla). Pred čiščenjem ali shranjevanjem aparata odstranite vse priključene nastavke.
- Napajalnega kabla ali vtiča aparata ne smete potapljati v vodo ali katero koli drugo tekočino.
- Napajalnega kabla ali aparata se nikoli ne dotikajte z mokrimi ali vlažnimi rokami.
- Preden aparat priklopite na omrežno napajanje, preverite, ali napetost, ki je navedena na ploščici z nazivnimi podatki, ustreza omrežni napetosti pri vas doma.
- Ko aparata ne uporabljate in preden ga boste čistili, ga odklopite iz napajalne vtičnice.
- Aparata ne uporabljajte, če je poškodovan ali deluje nepravilno.
- Kakršen koli podaljšek mora biti primeren za ustrezno izhodno moč, ki je uporabljena.
- Pazite, da kabla ne boste poškodovali s priščipnjenjem ali stikom z ostrimi robovi.
- Redno pregledujte, ali so na aparatu in napajalnem kablu morda poškodbe. Če obstaja kakršen koli znak, da je kabel poškodovan, četudi samo malo, aparata ne uporabljajte. Aparata ne skušajte popravljati sami.
- Če je napajalni kabel poškodovan, ga mora zaradi prepričave zamenjati usposobljeni električar ali pa je treba aparat odstraniti.
- Aparat vedno prenašajte tako, da ga primete za ročaj za prenašanje, nikoli za sesalno gibko cev ali kabel.
- Vedno uporabljajte nastavke, priložene aparatu.
- Pred uporabo aparata se prepričajte, da na površini ni koničastih ali ostrih predmetov ali velikih predmetov, sicer se posoda za prah in aparat lahko poškodujeta.
- Aparata nikoli ne uporabljajte brez nameščenih filtrov.
- Aparata nikoli ne uporabljajte brez posode za prah.
- Napajalnega kabla **NE** vlecite dlje od rumsne oznake.
- NE** sesajte vode, mokrih predmetov, tekočin, pepela, vročega oglja, cigaretnih ogorkov ali kakršnih koli vročih kadečih se ali gorečih predmetov ipd.
- NE** sesajte vnetljivih ali gorljivih materialov (tj. tekočine za vžigalnike, bencina, kerozina, belila na osnovi klora, amoniaka ipd.) in ne uporabljajte v bližini eksplozivnih tekočin ali hlapov.
- NE** sesajte črnila tonerja (ki se uporablja pri laserskih tiskalnikih, kopirnih strojih itd.), saj obstaja tveganje zamašitve, požara in eksplozije.
- NE** sesajte ometov, cementa ipd., saj se filtri lahko zamašijo.
- Sesalca **NE** zapeljite prek napajalnega kabla.
- Če je sesalec zamašen, ga **NE** uporabljajte. Preden nadaljujete, ga IZKLOPITE in očistite vse zamašitve.
- Preverite, ali so filtri pravilno vstavljeni.
- Med uporabo poskrbite, da lasje, oblačila in deli telesa ne bodo v bližini sesalne šobe.
- Pazite, da aparat ne bo v bližini virov toplote, kot so radiatorji, pečice ipd.

DELOVNI ELEMENTI



- | | | |
|--|--|--|
| 1. Kolesce | 10. Pokrov shranjevalnega prostora za nastavke | 19. Kombinirana šoba |
| 2. Napajalni kabel z vtičem | 11. Sesalna gibka cevi | 20. Ozka šoba 2 v 1/šoba s krtačo |
| 3. Držalo za shranjevanje, zadnji in spodnji del | 12. Ročaj gibke cevi | 21. Vrečka za prah |
| 4. Tipka za navijanje kabla | 13. Regulator pretoka zraka | 22. Nastavek za oblazinjeno pohištvo |
| 5. Prezračevalna rešetka | 14. Teleskopska sesalna cev | 23. Pokrov |
| 6. Ročica za sprostitvev prezračevalne rešetke | 15. Drsnik za sprostitvev cevi | 24. Ročaj za prenašanje |
| 7. Stikalo za VKLOP/IZKLOP | 16. Kavelj za shranjevanje | 25. Gumb za sprostitvev pokrova |
| 8. Gumb za nadzor moči sesanja | 17. Adapter cevi | 26. Dovod sesalne gibke cevi |
| 9. Indikator polne vrečke za prah | 18. Stikalo za potisk krtače navznoter ali navzven | 27. Gumb za sprostitvev sesalne gibke cevi |
| | | 28. Adapter sesalne gibke cevi |

PRED PRVO UPORABO

- Z aparata odstranite vso embalažo. Vso embalažo ustrezno odstranite. Glede zbiralnih mest ali ločevanja odpadkov se obrnite na lokalne organe.
- Preverite, ali je pošiljka cela in ali se je med prevozom morda poškodovala. Če je med pošiljanjem prišlo do poškodb ali če pošiljka ni cela, se obrnite na prodajalca.
- Shranite originalno embalažo. Uporabite jo za shranjevanje aparata, ko ga dlje časa ne boste uporabljali.
- Pri dobavi je sesalnik že opremljen z vrečko za prah. Izdelku je priloženih sedem dodatnih posameznih

vrečk za prah. Da se prepričate, ali je v izdelku nameščena vrečka za prah, pritisnite gumb za sprostitvev pokrova (25), da odprete pokrov (23) in pogledate v predelek za vrečko za prah. Da vstavite novo vrečko za prah, upoštevajte navodila v poglavju „Zamenjava vrečke za prah“.

OPOMBA Če vrečka za prah v izdelku ni nameščena, pokrova ni mogoče zapreti.

- Preverite, ali sta nameščena filter motorja in filter izpuhov. Za dostop do filtrov upoštevajte navodila v poglavju „Vzdrževanje filtrov“.

SESTAVLJANJE

1. Pomikajte adapter sesalne gibke cevi (28) v dovod sesalne gibke cevi (26), dokler se ne zapahne. Pri priključitvi pritisnite gumba za sprostitve sesalne gibke cevi (27) na adapterju sesalne cevi. Da odstranite sesalno gibko cev, pritisnite gumba za sprostitve sesalne gibke cevi in izlecite sesalno gibko cev.
2. Potiskajte teleskopsko sesalno cev (14) na konec ročaja (12), dokler ne bo trdno pritrjena.
3. Razširite teleskopsko sesalno cev, tako da drsnik za sprostitve cevi (15) potisnete navzdol. Takoj ko dosežete ustrezno dolžino cevi, sprostite drsnik za sprostitve cevi. Prepričajte se, da se je cev zaskočila.
4. Pritrdite kombinirano šobo (19), ozko šobo 2 v 1/šobo s krtačo (20) ali nastavek za oblažinjeno pohištvo (22) na konec teleskopske sesalne cevi.

DELOVANJE

Splošna uporaba

1. Izvlecite ustrezno dolžino napajalnega kabla (2). Da preprečite poškodbe, ne vlecite dlje kot do rumene oznake na napajalnem kablu.
2. Vstavite napajalni vtič v primerno napajalno vtičnico.
3. Izberite pravilno nastavitve za tla, tako da pritisnete stikalo za potisk krtače navznoter ali navzven (18).
Potisk krtače navzven: lesene talne obloge, keramične ploščice, marmor.
Potisk krtače navznoter: preproge/tekstilne površine.
4. S pritiskom na stikalo za VKLOP/IZKLOP (7) vklopite aparat.
5. Z gumbom za nadzor moči sesanja (8) prilagodite moč sesanja. Glejte tudi poglavje „Nastavitve nadzora moči sesanja“.
6. Sesajte z enakomerno hitrostjo. Kolesa (1) podpirajo enostavno premikanje aparata.
7. Po uporabi pritisnite stikalo za VKLOP/IZKLOP, da IZKLOPITE enoto.
8. Odklopite vtič iz napajalne vtičnice.
9. Trdno držite vtič, da boste vodili napajalni kabel, medtem ko boste pritiskali na gumb za navijanje kabla (4).
10. Bodite pozorni na razdaljo, ki jo je mogoče zajeti z dolžino kabla.
11. Pred navijanjem kabla vedno odklopite napajalni vtič.

Nastavitve nadzora moči sesanja

Obrnite gumb za nadzor moči sesanja (8) v smeri urnega kazalca, da povečate moč, in v nasprotni smeri urnega kazalca, da zmanjšate moč (slika 1).

Glejte naslednje priporočene nastavitve moči:

MIN: za zavese in občutljive tkanine.

Srednje: za preproge z visokim florom in tekstilne talne obloge.

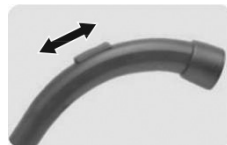
MAX: za vzdržljive preproge in tla.



Slika 1

Regulator pretoka zraka

Odprite regulator pretoka zraka (13) na ročaju (12), da boste regulirali pretok zraka ali odstranili predmete, ki blokirajo šobo (slika 2). Postopno odprite regulator pretoka zraka, da zmanjšate moč sesanja.



Slika 2

Nastavki v obliki šob

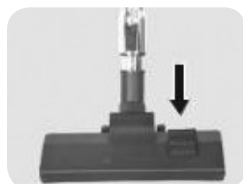
Kombinirana šoba za tla

Kombinirana šoba za tla (19) ima dve nastavitvi: potisk krtače navzven in potisk krtače navznoter. Pritisnite stikalo za potisk krtače navzven na kombinirani šobi, da potisnete krtačo navzven (slika 3).

Pritisnite stikalo za potisk krtače navznoter, da umaknete krtačo.

Potisk krtače navzven: lesene talne obloge, keramične ploščice, marmor.

Potisk krtače navznoter: preproge/tekstilne površine.



Slika 3

Ozka šoba 2 v 1/šoba s krtačo in nastavek za oblazinjeno pohištvo

1. Pritrdite ozko šobo/šobo s krtačo ali nastavek za oblazinjeno pohištvo na konec ročaja (12) ali na teleskopsko sesalno cev (14).
2. Za sesanje oblazinjenega pohištva uporabite nastavek za oblazinjeno pohištvo.
3. Za čiščenje težko dostopnih kotov naj bo šoba zložena in uporabite jo kot ozko šobo.
4. Da boste šobo uporabili kot šobo s krtačo, povlecite del s krtačo v smeri puščice, dokler se ne zaskoči (slika 4).



Slika 4

NEGA IN ČIŠČENJE

1. Za čiščenje sintetičnih delov aparata ne uporabljajte alkohola, acetona, benzena, čistilnih sredstev za razmaščevanje ipd. Ne uporabljajte trdih krtačo ali kovinskih predmetov.
2. Aparata ali napajalnega vtiča ne smete potapljati v vodo ali katero koli drugo tekočino.
3. Redno brišite zunanost naprave z rahlo navlaženo krpo in jo nato osušite z mehko krpo.

Zamenjava vrečke za prah

1. Med postopkom držite sesalno gibko cev v zraku. Če indikator polne vrečke za prah (9) zasveti rdeče, je vrečka za prah (21) polna in jo je treba takoj zamenjati.
2. IZKLOPITE aparat in odklopite vtič iz napajalne vtičnice.
3. Povlecite gumb za sprostitvev pokrova (25) in dvignite pokrov (23), dokler se ne zaskoči (slika 5).
4. Previdno povlecite držalo vrečke za prah (A) navzgor, skupaj z vrečko. Slika 5
5. Potisnite izrabljeno vrečko za prah iz držala vrečke. Odstranite vrečko za prah v skladu z lokalnimi predpisi.
6. Potisnite novo vrečko za prah v držalo vrečke. Bodite pozorni na puščico na vrečki za prah, ki mora kazati proti dnu držala vrečke za prah.
7. Držalo vrečke za prah (A) z vrečko znova previdno vstavljajte v predelek vrečke za prah, dokler se ne zaskoči. Vrečko za prah enakomerno razporedite po predelku.



Slika 5

Vzdrževanje filtra

Aparat je opremljen z dvema filtroma: filtrom motorja (filter za dovajani zrak) in filtrom izpuhov. Oba filtra je treba redno vzdrževati po spodnjih navodilih.

Filter motorja

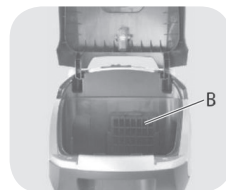
1. Pri menjavi vrečke za prah očistite filter motorja (B). Filter motorja je mogoče oprati.
2. Filter motorja je na zadnjem delu predelka za vrečko za prah (slika 6). Povlecite držalo filtra navzgor, da ločite držalo filtra in filter (slika 7).
3. Potisnite filter motorja iz držala filtra.
4. Operite filter motorja v čisti topli vodi. Ne dodajajte nobenih čistilnih sredstev, saj poškodujejo filter.
5. Po pranju do konca posušite filter motorja. Po potrebi naj se posuši na zraku.
6. Vstavite filter motorja v držalo filtra in namestite držalo filtra v njegov prvotni položaj.



OPOMBA

Držalo filtra je mogoče vstaviti le v eni smeri.

7. Zaprite pokrov.



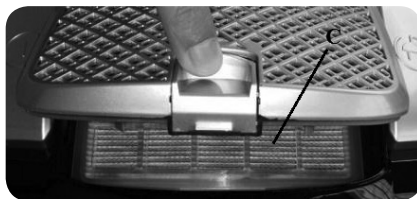
Slika 6



Slika 7

Filter izpuhov

1. Filter izpuhov (C) je pod prezračevalno rešetko (5).
2. Potisnite ročico za sprostitve navzgor, da boste odstranili prezračevalno rešetko. Glejte sliko 8.
3. Odstranite filter izpuhov in ga operite v čisti topli vodi. Ne dodajajte nobenih čistilnih sredstev, saj poškodujejo filter.
4. Po pranju do konca posušite filter izpuhov. Po potrebi naj se posuši na zraku.
5. Namestite filter izpuhov v njegov prvotni položaj.
6. Pritrdite prezračevalno rešetko in jo zapahnite.



Slika 8

Shranjevanje

1. Pred shranjevanjem naj se aparat popolnoma ohladi.
2. Do konca navijte napajalni kabel.
3. Aparat postavite navpično (slika 9) ali vodoravno (slika 10), da bo kavelj za shranjevanje (16) na kombinirani šobi (19) visel na pomožnem držalu za shranjevanje na zadnji strani ali dnu aparata.
4. Shranite aparat na suho in hladno mesto, zaščiteno pred neposredno sončno svetlobo in zunaj dosega otrok.



Slika 9



Slika 10

ODPRAVLJANJE TEŽAV

Težava	Možni vzrok in rešitve
Šibka moč sesanja	<ul style="list-style-type: none">• Polna vrečka za prah - zamenjajte jo.• Cev ali gibka cev je zamašena - odstranite zamašitev iz cevi ali gibke cevi.• Filtri so umazani - očistite filtre.
Sesalnik se ne VKLOPI	<ul style="list-style-type: none">• Napajalni kabel ni priključen - priključite ga na omrežno napajanje. Če težave še vedno ne morete odpraviti, se obrnite na usposobljenega tehnika.
Napajalni kabel se ne znova pritisnite navija	<ul style="list-style-type: none">• Napajalni kabel je iztegnjen prek rumene oznake. - gumb za navijanje kabla in previdno povlecite kabel. Če to ne pomaga, naj aparat pregleda usposobljeni tehnik.

TEHNIČNE SPECIFIKACIJE

Napetost: AC 220-240 V~

Frekvenca: 50-60 Hz

Moč: 800 W

Pravilno odstranjevanje tega izdelka:



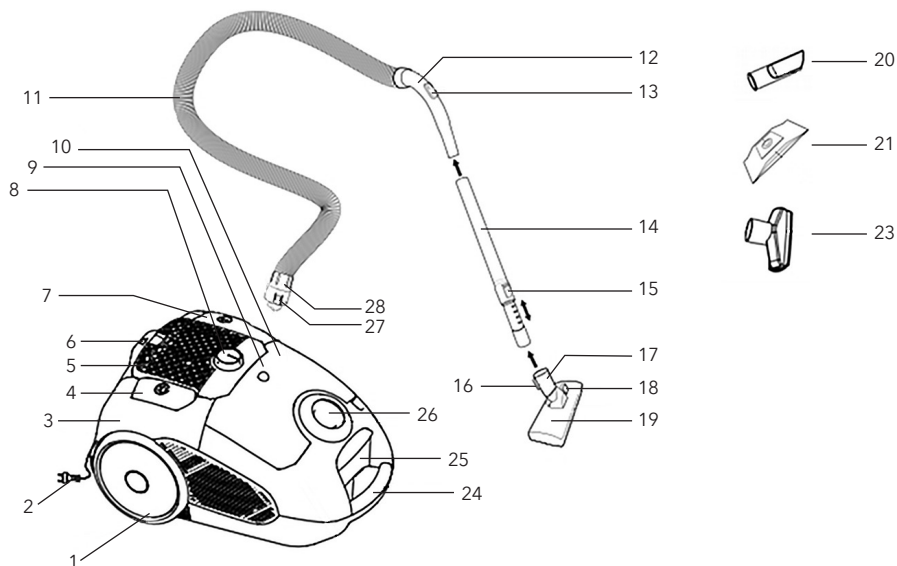
Ta oznaka kaže, da tega izdelka nikjer v Evropski uniji ni dovoljeno odlagati skupaj z drugimi gospodinjskimi odpadki. Za preprečitev morebitne škode za okolje ali zdrave ljudi, ki nastane zaradi nenadzorovanega odlaganja v okolju, izdelek odgovorno reciklirajte, da boste spodbujali trajnostno naravnano ponovno uporabo virov surovin. Uporabljeno napravo vrnite prek sistemov za vračanje in zbiranje ali pa se obrnite na prodajalca, pri katerem ste izdelek kupili; ta izdelek lahko prevzame in ga reciklira na način, ki je varen za okolje.

Samo za domaćinstvo.
Pre upotrebe pažljivo pročitajte uputstvo za upotrebu.

VAŽNA UPUTSTVA ZA BEZBEDNOST

1. Pre prvog korišćenja uređaja pažljivo pročitajte ova uputstva. Molimo sačuvajte ovo uputstvo za upotrebu za buduću upotrebu.
2. Uključite ovo uputstvo za upotrebu kada uređaj predajete trećoj strani.
3. Ovaj aparat je namenjen samo za upotrebu u domaćinstvu i sme se koristiti samo u zatvorenom prostoru.
4. Koristite aparat samo za predviđenu namenu. Nepravilna upotreba može dovesti do opasnosti.
5. Aparat je predviđen samo za usisavanje suvih čestica kako je navedeno u ovom uputstvu za upotrebu. Nemojte ga koristiti u druge svrhe.
6. Ne preuzimamo odgovornost za bilo kakvu štetu koja nastane u slučaju nepravilne upotrebe ili nepravilnog rukovanja.
7. Aparat uvek koristite na ravnomernoj i suvoj površini.
8. Da biste sprečili oštećenja i povrede, koristite samo originalni pribor ili one koje preporučuje proizvođač.
9. **Opasnost od gušenja!** Čuvajte sav materijal za pakovanje van domašaja dece.
10. Ovaj aparat nije namenjen za upotrebu osobama (uključujući decu) sa smanjenim fizičkim, senzornim ili mentalnim sposobnostima ili nedostatkom iskustva i znanja, osim ako im osoba koja je odgovorna za njihovu bezbednost nije dala nadzor ili instrukcije o upotrebi aparata.
11. Decu treba nadzirati kako se ne bi igrali sa aparatom.
12. Ne ostavljajte aparat bez nadzora dok je u upotrebi.
13. Zaštitite uređaj od toplote, prašine, direktne sunčeve svetlosti, vlage, kapanja i prskanja vode. Ako je aparat mokar ili izložen visokoj vlažnosti, odmah ga isključite iz struje.
14. Kabal za napajanje aparata i utikač držite dalje od plamena ili vrućih područja (npr. pećnice, kotlarnice na gas ili električni aparati i drugi aparati/predmeti za proizvodnju toplote).
15. Ne stavljajte nikakve predmete u aparat.
16. Pre čišćenja ili skladištenja aparata, isključite ga i uvek izvucite utikač iz utičnice (izvucite utikač, a ne kabl). Pre čišćenja ili skladištenja aparata uklonite svu dodatnu opremu.
17. Ne uranjajte kabl za napajanje aparata ili utikač u vodu ili bilo koju drugu tečnost.
18. Nikada ne dodirujte kabl za napajanje uređaja ili utikač mokrim ili vlažnim rukama.
19. Pre nego što priključite uređaj na električnu mrežu, proverite da li je napon na natpisnoj oznaci isti kao u vašem domu.
20. Uvijek isključite utikač iz utičnice kada se ne koristi i prije čišćenja.
21. Ne rukujte aparatom ako je oštećen ili nakon kvara na aparatu.
22. Bilo koji produžni kabl mora odgovarati odgovarajućoj izlaznoj snazi koja se koristi.
23. Izbegnite oštećenje kabla za napajanje stezanjem ili dodiranjem oštre ivice.
24. Redovno proveravajte aparat i kabl za napajanje na moguća oštećenja. Ako postoje znaci da je kabl oštećen u najmanjem stepenu ne koristite uređaj. Ne pokušavajte sami popraviti uređaj.
25. Ako je kabl za napajanje oštećen, mora ga zameniti kvalifikovani električar kako bi se izbegla opasnost ili se uređaj mora odložiti.
26. Uređaj uvek nosite za ručku za nošenje, nikada za usisno crevo ili kabl.
27. Koristite samo dodatnu opremu isporučenu sa aparatom.
28. Pre upotrebe aparata proverite da li je površina očišćena od oštih ili oštrih predmeta ili velikih predmeta, u protivnom se vreća za prašinu i aparat mogu oštetiti.
29. **Nikada** ne koristite aparat bez postavljenih filtera.
30. **Nikada** ne koristite uređaj bez kese za prašinu.
31. **NE** povlačite kabl za napajanje dalje od žute oznake.
32. **NE** usisavajte vodu, mokre predmete, tečnosti, pepeo, vrući ugulj, opuške cigareta ili bilo koji predmet koji je topao ili se dimi itd.
33. **NE** usisavajte zapaljive materijale (npr. Tečnost za upaljače, benzin, Kerozin, Izbjeljivač sa hlorom, amonijak itd.) Ili koristite u prisustvu eksplozivnih tečnosti ili isparenja.
34. **NE** usisavajte toner (koristi se u laserskim štampačima, fotokopirnim mašinama itd.) Jer postoji opasnost od blokada, požar i eksplozija.
35. **NE** usisavajte gips, cement itd. Jer se filteri mogu začepiti.
36. **NE** prelazite preko kabla za napajanje usisivačem.
37. **NEMOJTE** koristiti usisivač ako je blokiran. Isključite ga i pomerite sve blokade pre nastavka.
38. Proverite da li su filteri pravilno umetnuti.
39. Držite kosu, odeću i delove tela dalje od usisivača tokom upotrebe.
40. Držite uređaj dalje od izvora toplote poput radijatora, pećnica itd.

OPERATIVNI ELEMENTI



- | | | |
|--|---|---------------------------------------|
| 1. Točak | 9. Indikator napunjenosti kese za prašinu | 19. Kombinovana papučica |
| 2. Kabl za napajanje sa utikačem | 10. Poklopac za odlaganje pribora | 20. 2 u 1 pukotina/papučice četke |
| 3. Držać za skladištenje, pozadi i odozdo | 11. Usisno crevo | 21. Vreća za prašinu |
| 4. Dugme za premotavanje kabela | 12. Drška creva | 22. Dodatak za tapaciranje |
| 5. Rešetka za ventilaciju | 13. Regulator protoka vazduha | 23. Poklopac |
| 6. Poluga za otpuštanje ventilacione rešetke | 14. Teleskopska usisna cev | 24. Ručka za nošenje |
| 7. ON/OFF prekidač | 15. Klizač za otpuštanje cevi | 25. Dugme za otpuštanje poklopca |
| 8. Dugme za kontrolu snage usisavanja | 16. Kuka za skladištenje | 26. Ulaz usisnog creva |
| | 17. Adapter za cev | 27. Dugme za otpuštanje usisnog creva |
| | 18. Prekidač za dodatnu četku | 28. Adapter usisnog creva |

PRE PRVE UPOTREBE

- Uklonite sav materijal za pakovanje iz proizvoda. Odložite sav materijal za pakovanje na odgovarajući način. Obratite se lokalnim vlastima u vezi sa sabirnim mestima ili odvajanjem otpada.
- Proverite kompletnost pošiljke i moguće oštećenje prilikom isporuke. U slučaju oštećenja ili nepotpune isporuke, obratite se prodavcu.
- Sačuvajte originalno pakovanje. Koristite ga za skladištenje aparata kada se ne koristi duže vreme.
- Pritisnite dugme za otpuštanje poklopca (25) da biste otvorili poklopac (23) da biste pristupili odeljku za prašinu. Da biste umetnuli novu kesu za prašinu, sledite uputstva pod „Zamena kese za prašinu“.

NAPOMENA Poklopac se ne može zatvoriti ako u proizvod nije postavljena kesu za prašinu.

- Proverite da li su filter motora i izduvni filter pravilno postavljeni. Da biste pristupili filterima, sledite uputstva pod „Održavanje filtera“.

SKLAPANJE

1. Umetnite adapter za usisno crevo (28) u ulaz usisnog creva (26) dok se ne zabravi. Prilikom povezivanja pritisnite dugmad za otpuštanje usisnog creva (27) na adapteru usisnog creva. Da biste uklonili usisno crevo, pritisnite dugmad za otpuštanje usisnog creva i izvucite usisno crevo.
2. Pričvrstite teleskopsku usisnu cev (14) na kraj ručke (12) dok ne bude čvrsto povezana.
3. Produžite teleskopsku usisnu cev tako što ćete gurnuti klizač za oslobađanje cevi (15) nadole. Otpustite klizač za otpuštanje cevi čim se postigne potrebna dužina cevi. Uverite se da je zaključan na svom mestu.
4. Pričvrstite kombinovanu papučicu (19) ili papučicu za pukotine 2 u 1 (20) ili dodatak za tapaciranje (22) na kraj teleskopske usisne cevi.

RUKOVANJE

Generalna upotreba

1. Izvucite kabl za napajanje (2) do potrebne dužine. Nemojte povlačiti dalje od žute oznake na kابلu za napajanje da biste izbegli oštećenja.
2. Utaknite utikač u odgovarajuću utičnicu za napajanje.
3. Odaberite ispravnu postavku za čišćenje pod pritiskom, papučicu sa četkom(18).
Četka spuštena: drvene podove, naslone, mermer
Četka podignuta: tepihe/tekstilne površine
4. Uključite aparat pritiskom na prekidač za uključivanje/ isključivanje (7).
5. Podesite snagu usisavanja okretanjem dugmeta za kontrolu snage usisavanja (8). Takođe pogledajte odeljak „Podešavanja kontrole usisne snage“.
6. Usisavajte stalnom brzinom. Točkovi (1) podržavaju lako kretanje uređaja.
7. Nakon upotrebe pritisnite prekidač za uključivanje/ isključivanje da biste isključili uređaj.
8. Izvucite utikač iz utičnice.
9. Čvrsto držite utikač da biste vodili kabl za napajanje dok pritisnete dugme za premotavanje kabla (4).
10. Utaknite utikač u odgovarajuću utičnicu za napajanje.
11. Odaberite ispravnu postavku za pod pritiskom na papučicu ili prekidačem za četkanje (18).

Podešavanja kontrole usisne snage

Okretanjem dugmeta za kontrolu usisne snage (8) u smeru kazaljke na satu za povećanje snage i okretanjem u smeru suprotnom od kazaljke na satu za smanjenje snage (Slika.1). Molimo pogledajte sledeće preporučene postavke napajanja:

MIN: za zavese i osetljive tkanine

Srednje: za tepihe sa visokim gomilom i tekstilne podove

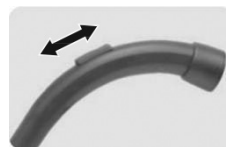
MAKS: za čvrste tepihe i podove



Slika 1

Regulator protoka vazduha

Otvorite regulator protoka vazduha (13) na ručki (12) kako bi se regulisao protok vazduha ili očistili predmeti blokiranje mlaznice (Slika 2). Postepeno otvarajte protok vazduha regulator za smanjenje usisne snage.



Slika 2

Dodaci za usisivač

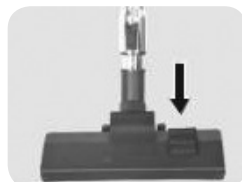
Kombinovana papučica za pod

Kombinovana podna papučica (19) ima dva podešavanja Pritisnite prekidač za izbacivanje četke na kombinovana mlaznica za izbacivanje četke (Slika.3).

Pritisnite četkicu u prekidaču da biste uvukli četku.

Četka spuštena: drvene podove, naslone, mermer

Četka podignuta: tepihe/tekstilne površine



Slika 3

2 u 1 pukotina/mlaznica četke i alat za tapaciranje

1. Priključite mlaznicu za pukotine/četku ili dodatak za tapaciranje na kraj ručke (12) ili do teleskopske usisne cevi (14).
2. Koristite usisivač za usisavanje presvlaka.
3. Za čišćenje teško dostupnih uglova držite mlaznicu sklopljenom i koristite ga kao mlaznicu za pukotine.
4. Da biste mlaznicu koristili kao mlaznicu četke, povucite četku odeljak u smeru strelice dok se ne zaključa na mestu (Slika.4).



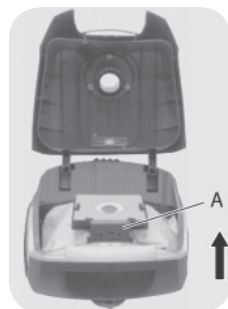
Slika 4

NEGA I ČIŠĆENJE

1. Za čišćenje ne koristite alkohol, aceton, benzen, sredstva za čišćenje itd sintetički delovi aparata. Ne koristite tvrde četke ili metalne predmete.
2. Ne uranjajte aparat ili utikač u vodu ili bilo koju drugu tečnost.
3. Redovno obrišite spoljnu stranu aparata blago navlaženom krpom i osušite zatim mekom krpom.

Zamena kese za prašinu

1. Tokom rada držite usisno crevo gore u vazduh. Ako indikator napunjenosti kese za prašinu (9) pokazuje crveno, kesu za prašinu (21) je puna i treba je odmah primeniti zamenu.
2. Isključite aparat i izvucite utikač iz utičnice mrežnu utičnicu.
3. Povucite dugme za otpuštanje poklopca (25) i podignite poklopac (23) dok se ne zaključa.
4. Pažljivo povucite prema gore držač kese za prašinu (A) uključujući kesu za prašinu.
5. Izvucite iskorišćenu kesu za prašinu iz držača kese za prašinu. Odložite kesu za prašinu u skladu sa lokalnim propisima.
6. Gurnite novu kesu za prašinu u držač kese za prašinu. Obratite pažnju na strelicu na kesici za prašinu koja mora da pokazuje na dno držač kese za prašinu.
7. Pažljivo vratite držač kese za prašinu (A) sa kesom za prašinu u kesu za prašinu odeljak dok se ne zaključa na svom mestu. Ravnomjerno poravnajte vrećicu za prašinu unutar odeljka.



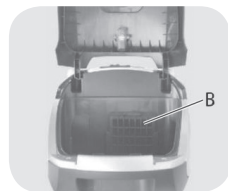
Slika 5

Održavanje filtera

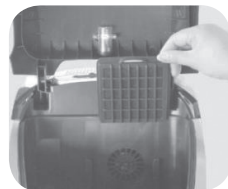
Vaš aparat je opremljen sa dva filtera. Filter motora (ulazni filter) i izduvni filter. Oba filtera zahtevaju redovno održavanje prema uputstvima ispod.

Motor filter

1. Očistite filter motora (B) prilikom promene kesu za prašinu. Filter motora se može prati.
2. Filter motora se nalazi u zadnjem delu pretinca za prašinu (Slika 6). Povucite držač filtera nagore za odvajanje držača filtera i filter (Slika 7)
3. Gurnite filter motora iz držača filtera.
4. Operite filter motora čistom toplom vodom. Uraditi ne dodavati nikakva sredstva za čišćenje jer oštećuju filter.
5. Nakon pranja potpuno osušite filter motora. Ako je potrebno, ostavite da se osuši na vazduhu.



Slika 6



Slika 7

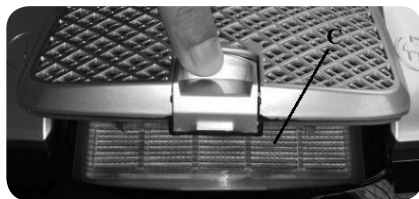
NAPOMENA

Držač filtera se može umetnuti samo u jedan pravac.

6. Zatvorite poklopac.

Izdumni filter

1. Izdumni filter (C) nalazi se ispod ventilacione rešetke (5).
2. Gurnite ručicu za otpuštanje nagore da biste uklonili ventilacionu rešetku. Slika 8
3. Uklonite izdumni filter i operite ga u čistoj toploj vodi. Nemojte dodavati sredstva za čišćenje jer oštećuju filter.
4. Nakon pranja potpuno osušite izdumni filter. Ako je potrebno, ostavite da se osuši na vazduhu.
5. Vratite izdumni filter u prvobitni položaj.
6. Pričvrstite ventilacionu rešetku i zaključajte je.



Slika 8

Skladište

1. Pustite da se aparat potpuno ohladi pre skladištenja.
2. Potpuno namotajte kabl za napajanje.
3. Postavite aparat vertikalno (Slika 9) ili horizontalno (Slika 10) kako biste obesili kuku za skladištenje (16) na kombinovanoj mlaznici (19) u držaču za pomoć pri skladištenju sa zadnje ili donje strane aparata. .
4. Čuvajte aparat na suvom i hladnom mestu zaštićenom od direktne sunčeve svetlosti i van domašaja dece.



Slika 9



Slika 10

REŠAVANJE PROBLEMA

Problem	Mogući uzrok i rešenja
Loša usisna snaga	<ul style="list-style-type: none">• Vreća za prašinu puna - zamenite kesu za prašinu• Cev ili crevo začepljeni-uklonite začepljenje sa cevi ili creva• Filteri prljavi - očistite filtere
Usisivač ne radi	<ul style="list-style-type: none">• Kabl za napajanje nije priključen - priključite ga na električnu mrežu. Ako problem i dalje postoji, kontaktirajte kvalifikovanog tehničara.
Kabl za napajanje se neće namotavati	<ul style="list-style-type: none">• Kabl za napajanje je produžen izvan žute oznake ponovo pritisnite dugme za premotavanje kabla i pažljivo povucite gajtan. Ako ovo ne pomogne, neka uređaj proverí kvalifikovani električar.

TEHNIČKE SPECIFIKACIJE

Napon: AC 220V-240V~

Frekvencija: 50Hz-60Hz

Snaga: 800W

Pravilno odlaganje ovog proizvoda



Ova oznaka označava da se ovaj proizvod ne sme odlagati s ostalim kućnim otpadom u celoj EU. Da biste sprečili moguću štetu po životnu sredinu ili zdravlje ljudi zbog nekontrolisanog odlaganja otpada, odgovorno ga reciklirajte da biste promovisali održivu ponovnu upotrebu materijalnih resursa. Da biste vratili svoj korišćeni uređaj, koristite sisteme za vraćanje i prikupljanje ili se obratite prodavcu kod koga je proizvod kupljen, oni mogu uzeti proizvod za ekološku reciklažu.

TESLA

tesla.info

Ovaj dokument je originalno proizveden i objavljen od strane proizvođača, brenda Tesla, i preuzet je sa njihove zvanične stranice. S obzirom na ovu činjenicu, Tehnoteka ističe da ne preuzima odgovornost za tačnost, celovitost ili pouzdanost informacija, podataka, mišljenja, saveta ili izjava sadržanih u ovom dokumentu.

Napominjemo da Tehnoteka nema ovlašćenje da izvrši bilo kakve izmene ili dopune na ovom dokumentu, stoga nismo odgovorni za eventualne greške, propuste ili netačnosti koje se mogu naći unutar njega. Tehnoteka ne odgovara za štetu nanесenu korisnicima pri upotrebi netačnih podataka. Ukoliko imate dodatna pitanja o proizvodu, ljubazno vas molimo da kontaktirate direktno proizvođača kako biste dobili sve detaljne informacije.

Za najnovije informacije o ceni, dostupnim akcijama i tehničkim karakteristikama proizvoda koji se pominje u ovom dokumentu, molimo posetite našu stranicu klikom na sledeći link:

<https://tehnoteka.rs/p/tesla-usisivac-bg300g-akcija-cena/>