

Bežične stereo slušalice sa mikrofonom
WF-XB700



Koristite ovaj priručnik ako naiđete na probleme ili imate bilo kakvih pitanja.

Kako početi

[Šta sve možete pomoću funkcije Bluetooth](#)

[O glasovnom navođenju](#)

Isporučeni dodaci

[Provera sadržaja paketa](#)

[Zamena uložaka za uši](#)

[Kada završite sa upotrebom slušalica sa mikrofonom](#)

[Performanse otpornosti na vodu slušalica sa mikrofonom](#)

Delovi i kontrole

[Mesto i funkcija delova](#)

[O indikatoru](#)

Nošenje slušalica sa mikrofonom

[Nošenje slušalica sa mikrofonom](#)

Napajanje/punjenje

- [Punjenje](#)
- [Dostupno vreme rada](#)
- [Provera preostale napunjenosti baterije](#)
- [Uključivanje slušalica sa mikrofonom](#)
- [Isključivanje slušalica sa mikrofonom](#)

Uspostavljanje veza

[Kako da uspostavite bežičnu vezu sa Bluetooth uređajima](#)

Android pametni telefon

- [Uparivanje i povezivanje sa Android pametnim telefonom](#)
- [Povezivanje sa uparenim Android pametnim telefonom](#)

iPhone (iOS uređaji)

- [Uparivanje i povezivanje sa iPhone uređajem](#)
- [Povezivanje sa uparenim iPhone uređajem](#)

Računari

- [Uparivanje i povezivanje sa računarom \(Windows 10\)](#)
- [Uparivanje i povezivanje sa računarom \(Windows 8.1\)](#)
- [Uparivanje i povezivanje sa računarom \(Mac\)](#)
- [Povezivanje sa uparenim računarom \(Windows 10\)](#)
- [Povezivanje sa uparenim računarom \(Windows 8.1\)](#)
- [Povezivanje sa uparenim računarom \(Mac\)](#)

Drugi Bluetooth uređaji

- [Uparivanje i povezivanje sa Bluetooth uređajem](#)
- [Povezivanje sa uparenim Bluetooth uređajem](#)

[Prekidanje veze Bluetooth \(nakon korišćenja\)](#)

Slušanje muzike

Slušanje muzike putem Bluetooth veze

- [Slušanje muzike sa uređaja pomoću Bluetooth veze](#)
- [Upravljanje audio uređajem \(Bluetooth veza\)](#)
- [Prekidanje veze Bluetooth \(nakon korišćenja\)](#)

[Podržani kodeci](#)

Obavljanje telefonskih poziva

[Primanje poziva](#)

[Upućivanje poziva](#)

[Funkcije namenjene telefonskim pozivima](#)

[Prekidanje veze Bluetooth \(nakon korišćenja\)](#)

Korišćenje funkcije glasovne podrške

[Korišćenje funkcije glasovne podrške \(Google app\)](#)

[Korišćenje funkcije glasovne podrške \(Siri\)](#)

Važne informacije

[Mere predostrožnosti](#)

[Napomena o licenci](#)

[Zaštićeni znakovi](#)

[Veb-stranice za podršku korisnicima](#)

Rešavanje problema

[Šta mogu da uradim kako bi se problem rešio?](#)

Napajanje/punjenje

- [Nije moguće uključiti slušalice sa mikrofonom.](#)

- [Punjenje nije moguće.](#)

- [Vreme punjenja je suviše dugo.](#)

- [Punjenje se ne vrši čak ni kada je kutijica za punjenje povezana s računarem.](#)

- [Preostala napunjenost baterije slušalica sa mikrofonom se ne prikazuje na ekranu pametnog telefona.](#)

Zvuk

- [Nema zvuka](#)

- [Nizak nivo zvuka](#)

- [Postoji razlika u jačini zvuka između leve i desne jedinice slušalica sa mikrofonom, zvuk niske frekvencije je slab.](#)

- [Loš kvalitet zvuka](#)

- [Zvuk često preskače.](#)

Bluetooth veza

- [Uparivanje ne može da se izvrši.](#)

- [Nije moguće uspostaviti Bluetooth vezu.](#)

- [Izobličeni zvuk](#)

- [Slušalice sa mikrofonom ne rade pravilno.](#)

- [Ne možete da čujete osobu sa kojom razgovarate.](#)

- [Slab glas sagovornika](#)

Resetovanje ili inicijalizacija slušalica sa mikrofonom

- [Resetovanje slušalice sa mikrofonom](#)

- [Inicijalizacija slušalica sa mikrofonom zbog vraćanja na fabrička podešavanja](#)

Bežične stereo slušalice sa mikrofonom
WF-XB700

Šta sve možete pomoću funkcije Bluetooth

Slušalice sa mikrofonom koriste BLUETOOTH® tehnologiju bežičnog povezivanja omogućavajući vam sledeće.

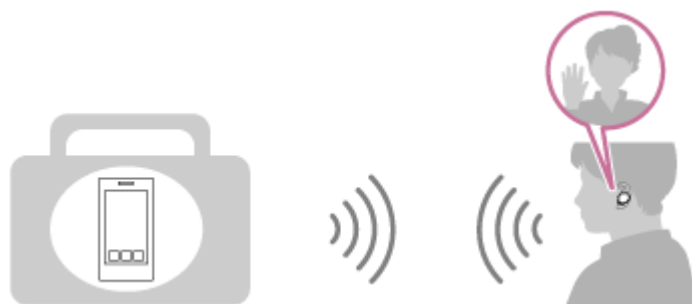
Slušanje muzike

Audio signal možete primiti putem pametnog telefona ili muzičkog plejera i uživati u muzici bez kablova.



Razgovaranje telefonom

Možete obavljati i primiti pozive bez upotrebe ruku dok je pametni telefon ili mobilni telefon u vašem džepu.



Bežične stereo slušalice sa mikrofonom
WF-XB700

O glasovnom navođenju

Čućete glasovno navođenje na engleskom jeziku u sledećim situacijama i iz leve i desne jedinice slušalice sa mikrofonom. Sadržaj glasovnog navođenja objašnjen je u zagradama.

- Kada se slušalice sa mikrofonom uključuju: „Power on“ (Uključivanje)
- Kada se informišete o preostaloj napunjenosti slušalice sa mikrofonom: „Battery about XX %“ (Baterija je na oko XX%) (Vrednost „XX“ ukazuje na približnu preostalu napunjenost. Ovu informaciju koristite kao grubu procenu.) / „Battery fully charged“ (Baterija je potpuno napunjena)
- Kada je preostala napunjenost slušalice sa mikrofonom niska: „Low battery, please recharge headset“ (Baterija je prazna, ponovo napunite slušalice sa mikrofonom)
- Kada dođe do automatskog isključivanja zbog niske napunjenosti slušalice sa mikrofonom: „Please recharge headset. Power off“ (Ponovo napunite slušalice sa mikrofonom. Isključivanje)
- Prilikom automatskog otkazivanja režima uparivanja, kada se slušalice sa mikrofonom isključuju: „Power off“ (Isključivanje)

Čućete glasovno navođenje na engleskom jeziku u sledećim situacijama iz leve jedinice slušalice sa mikrofonom. Sadržaj glasovnog navođenja objašnjen je u zagradama.

- Prilikom ulaska u režim uparivanja: „Bluetooth pairing“ (Bluetooth uparivanje)
- Prilikom uspostavljanja Bluetooth veze: „Bluetooth connected“ (Bluetooth je povezan)
- Prilikom prekidanja Bluetooth veze: „Bluetooth disconnected“ (Bluetooth nije povezan)

Bežične stereo slušalice sa mikrofonom
WF-XB700

Provera sadržaja paketa

Nakon otvaranja paketa proverite da li su obuhvaćene sve stavke sa liste. Ako bilo koja stavka nedostaje, obratite se svom prodavcu.

Brojevi u () ukazuju na broj komada neke stavke.

Bežične stereo slušalice sa mikrofonom

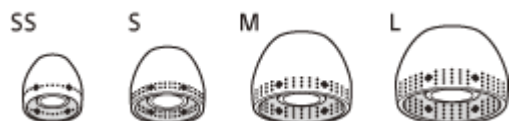
USB Type-C® kabl (USB-A do USB-C®) (oko 20 cm) (1)



Hibridni ulošci za uši od silikona i gume (SS/S/M/L po 2 od svake veličine)

- Ulošci za uši veličine M se isporučuju prikačeni i za levu i za desnu jedinicu slušalice sa mikrofonom u vreme kupovine.

Veličina uložaka za uši se može odrediti na osnovu broja tačkastih linija na dnu uložaka za uši.



Veličina SS: 1 linija

Veličina S: 2 linije

Veličina M: 3 linije

Veličina L: 4 linije

Kutijica za punjenje (1)



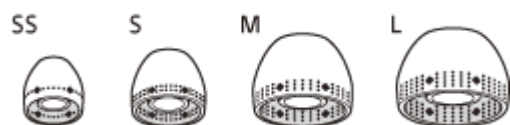
Bežične stereo slušalice sa mikrofonom
WF-XB700

Zamena uložaka za uši

Ulošci za uši od hibridne silikonske gume veličine M se isporučuju već pričvršćeni i za levu i za desnu jedinicu slušalice sa mikrofonom u vreme kupovine. Ako vam se čini da će ulošci za uši da spadnu ili primetite da je zvuk niske frekvencije slab i da postoji razlika u jačini zvuka između leve i desne jedinice, zamenite uloške za uši drugom veličinom kako bi udobno i čvrsto prianjali i za levo i za desno uho.

Ulošci za uši od hibridne silikonske gume

Veličina uložaka za uši se može odrediti na osnovu broja tačkastih linija na dnu uložaka za uši.



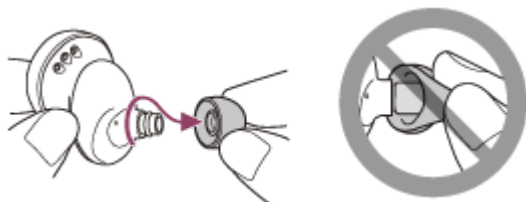
Veličina SS: 1 linija

Veličina S: 2 linije

Veličina M: 3 linije

Veličina L: 4 linije

1 Skinite uložak za uši.



- Ne pritiskajte kraj uložka za uši prilikom skidanja.

2 Postavite uložak za uši.



- Čvrsto umetnite uložak za uši koliko je moguće. Nemojte postavljati uložak za uši ukrivo i dobro ga pričvrstite.

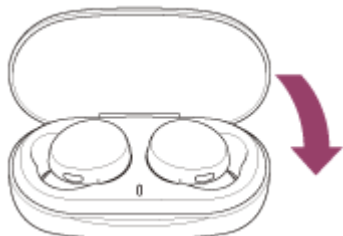
O videu sa uputstvom za upotrebu

Pogledajte video da biste se upoznali sa postupkom zamene uložaka za uši i stavljanja slušalice sa mikrofonom na uši.
https://rd1.sony.net/help/mdr/mov0017/h_zz/

Bežične stereo slušalice sa mikrofonom
WF-XB700

Kada završite sa upotrebom slušalica sa mikrofonom

Kada završite sa upotrebom slušalica sa mikrofonom, obavezno ih čuvajte u kutijici za punjenje. Zatvorite poklopac kutijice za punjenje.



Napomena

- Ako na ulazu za punjenje ostanu znoj ili voda, to može da smanji kapacitet punjenja jedinice. Nakon upotrebe odmah obrišite znoj ili vodu sa priključka za punjenje.



Bežične stereo slušalice sa mikrofonom
WF-XB700

Performanse otpornosti na vodu slušalice sa mikrofonom

Performanse otpornosti na vodu slušalice sa mikrofonom

- Kutijica za punjenje nije otporna na vodu.
- Specifikacije otpornosti na vodu slušalice sa mikrofonom odgovaraju IPX4 standardu u IEC 60529 „Nivoi zaštite od prodora vode (IP kod)“, koji određuje obezbeđeni nivo zaštite od ulaska vode. Slušalice sa mikrofonom se ne mogu koristiti u vodi.

Ako se jedinica ne koristi pravilno, voda može da dospe u slušalice sa mikrofonom i izazove pojavu vatre, strujni udar ili kvarove. Dobro upamtite sledeće mere predostrožnosti i pravilno koristite slušalice sa mikrofonom.

IPX4: Zaštićeno od prskanja vode iz bilo kog pravca.

Tečnosti na koje se odnose specifikacije performanse otpornosti na vodu

Primenljivo:	Sveža voda, voda iz česme, isparavanje
Nije primenljivo:	Tečnosti osim onih koje su prethodno navedene (primeri: voda sa sapunicom, voda sa deterdžentom, voda sa sredstvima za kupanje, šampon, topla izvorska voda, voda iz bazena, morska voda itd.)

Performanse otpornosti na vodu slušalice sa mikrofonom zasnivaju se na merenjima koje je kompanija Sony izvršila u gore opisanim uslovima. Imajte na umu da kvarovi koji su rezultat potapanja u vodu koje je korisnik izazvao nepravilnim korišćenjem nisu pokriveni garancijom.

Održavanje performanse otpornosti na vodu

Dobro obratite pažnju na mere predostrožnosti u nastavku kako biste obezbedili pravilno korišćenje slušalice sa mikrofonom.

- Ne prskajte namerno vodu u otvore za izlaz zvuka.
- Ne dozvolite da vam slušalice sa mikrofonom upadnu u vodu i ne koristite ih pod vodom.
- Ne ostavljajte slušalice sa mikrofonom u vlažnom stanju u hladnom okruženju, budući da voda može da se smrzne. Da biste sprečili greške u radu, obavezno obrišite vodu posle upotrebe.
- Ne stavlajte slušalice sa mikrofonom u vodu niti ih koristite na vlažnom mestu kao što je kupatilo.
- Ne ispuštajte slušalice sa mikrofonom niti ih izlažite mehaničkim udarcima. To može da dovede do deformacije ili oštećenja slušalice sa mikrofonom, što bi izazvalo smanjenje performansi otpornosti na vodu.
- Upotrebite meku suhu krpu da biste obrisali vodu sa slušalice sa mikrofonom. Ako voda ostane u otvorima za izlaz zvuka, zvuk može da postane prigušen ili potpuno nečujan. Ako se to dogodi, izvadite uloške za uši, okrenite otvore za izlaz zvuka nadole i nekoliko puta protresite da voda izađe napolje.



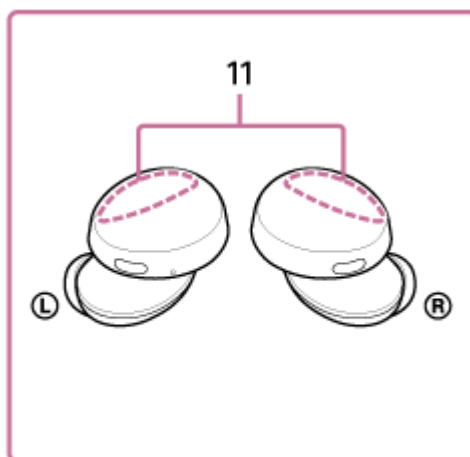
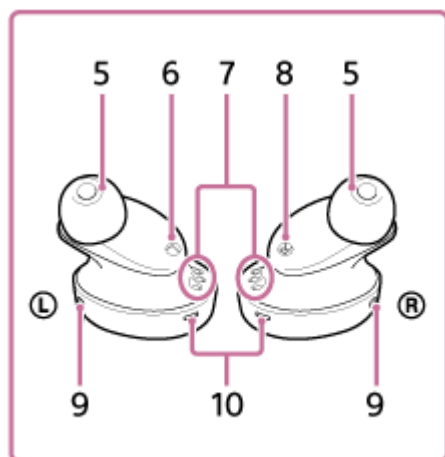
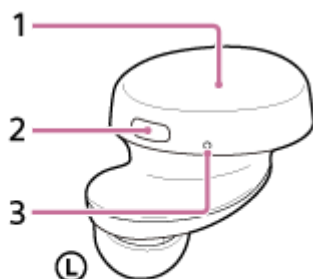
- Okrenite rupicu mikrofona nadole i nežno je lupnite oko 5 puta prema suvoj kрпи itd. Ako u otvoru mikrofona ostane neka kapljica vode može da izazove koroziju.



- Ako su slušalice sa mikrofonom napukle ili deformisane, nemojte ih koristiti u blizini vode ili se obratite najbližem prodavcu kompanije Sony.

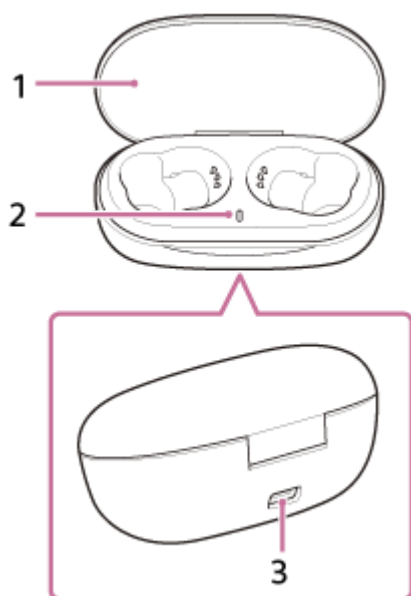
Mesto i funkcija delova

Slušalice sa mikrofonom



1. Leva jedinica slušalice sa mikrofonom
2. Dugmad (levo, desno)
Pritiskajte ih da biste upravljali slušalicama sa mikrofonom.
3. Opipljiva tačka
Na levoj jedinici slušalice sa mikrofonom se nalazi opipljiva tačka.
4. Desna jedinica slušalice sa mikrofonom
5. Ulošci za uši (levi, desni)
6. Oznaka ⊕ (levo)
7. Portovi za punjenje (levi, desni)
8. Oznaka ⊗ (desno)
9. Mikrofon (levi, desni)
Primaju zvuk vašeg glasa dok razgovarate telefonom.
10. Indikatori (crveni/plavi) (levi, desni)
Svetle u crvenoj boji za vreme punjenja.
Svetle u crvenoj ili plavoj boji da bi ukazali na status napajanja ili mogućnost komunikacije slušalice sa mikrofonom.
11. Ugrađene antene (leva, desna)
Bluetooth antena je ugrađena i u levu i u desnu jedinicu slušalice sa mikrofonom.

Kutijica za punjenje



1. Poklopac

2. Indikator (crveni)

Pokazuje stanje napunjenosti.

3. USB Type-C port

Da biste istovremeno punili slušalice sa mikrofonom i kutijicu za punjenje, spojite kutijicu za punjenje sa utičnicom za naizmjeničnu struju pomoću USB adaptera za naizmjeničnu struju koji je dostupan na tržištu ili sa računarom pomoću isporučenog USB Type-C kabla.

Srodne teme

- [O indikatoru](#)
- [Provera preostale napunjenosti baterije](#)

Bežične stereo slušalice sa mikrofonom
WF-XB700

O indikatoru

Pomoću indikatora možete proveriti razne statusne slušalica sa mikrofonom.

● : Uključuje se u plavoj boji / ● : Uključuje se u crvenoj boji / -: Isključuje se

Uključivanje

Slušalice se uključuju kada se izvade iz kutijice za punjenje.

● - ● (zatreperi dva puta u plavoj boji)

U tom slučaju ako je preostala napunjenost baterije slušalica sa mikrofonom 20% ili niža (potrebno je punjenje), indikator uzastopno svetli na sledeći način.

■ - ■ - ■ (uzastopno i sporo treperi u crvenoj boji oko 15 sekundi)

Detalje potražite u odeljku „[Provera preostale napunjenosti baterije](#)“.

Isključivanje

Ako se uparivanje ne uspostavi u roku od 5 minuta, režim uparivanja se otkazuje i slušalice sa mikrofonom se isključuju.

■ (svetli u plavoj boji tokom perioda od oko 2 sekunde)

Kada je preostala napunjenost baterije niska (slušalica sa mikrofonom/kutijice za punjenje)

- Kada je preostala napunjenost baterije slušalica sa mikrofonom niska
Kada je preostala napunjenost baterije 20% ili niža, indikator (crveni) uzastopno svetli na sledeći način.
■ - ■ - ■ (uzastopno i sporo treperi u crvenoj boji oko 15 sekundi)
- Kada preostala napunjenost baterije kutijice za punjenje postane niska
Kada stavite slušalice sa mikrofonom u kutijicu za punjenje ili izvadite slušalice sa mikrofonom iz kutijice za punjenje, ako je preostala napunjenost baterije kutijice za punjenje 30% ili niža, indikator (crveni) na kutijici za punjenje svetli na sledeći način.
■ - ■ - ■ (uzastopno i sporo treperi u crvenoj boji oko 15 sekundi)

Punjenje

Stanje napunjenosti možete da proverite pomoću indikatora (crveni) na kutijici za punjenje i slušalicama sa mikrofonom.

- Tokom punjenja kutijice za punjenje / Tokom punjenja slušalica sa mikrofonom
■ (svetli u crvenoj boji)
Kada se puni samo kutijica za punjenje, na kutijici za punjenje se pali indikator (crveni). Po završetku punjenja kutijice za punjenje indikator (crveni) na kutijici za punjenje se isključuje.
Dok su slušalice sa mikrofonom smeštene u kutijici za punjenje i pune se, na slušalicama sa mikrofonom se pale indikatori (crveni). Indikatori (crveni) se isključuju nakon završetka punjenja slušalica sa mikrofonom.
Kada punite slušalice sa mikrofonom i kutijicu za punjenje povezivanjem kutijice za punjenje sa AC utičnicom, uključuju se indikatori (crveni) na slušalicama sa mikrofonom i kutijici za punjenje. Indikatori (crveni) se isključuju nakon završetka punjenja slušalica sa mikrofonom i kutijice za punjenje.
- Neočekivana temperatura
● ● - - ● ● - - (uzastopno zatreperi dvaput u crvenoj boji)
- Neočekivano punjenje
■ - - ■ - - (uzastopno i sporo treperi u crvenoj boji)

Bluetooth funkcija

- Režim registracije uređaja (uparivanje)
● ● - - ● ● - - (uzastopno zatreperi dvaput u plavoj boji)

- Nije povezan
● - - ● - - ● - - ● - - (uzastopno treperi u plavoj boji u intervalima od oko 1 sekunde)
- Proces povezivanja je završen
● ● ● ● ● ● ● ● (uzastopno i brzo treperi u plavoj boji oko 5 sekundi)
- Povezan
● - - - - - ● - - - - - (uzastopno treperi u plavoj boji u intervalima od oko 5 sekundi)
- Dolazni poziv
● ● ● ● ● ● ● ● ● (uzastopno i brzo treperi u plavoj boji)

Indikatori statusa povezanosti i nepovezanosti isključice se automatski nakon nekog vremena. Oni će početi ponovo da trepere nakon nekog vremena kada se izvrši neki od postupaka. Kada preostala napunjenost baterije postane niska, indikator će početi da treperi u crvenoj boji.

Ostalo

- Inicijalizacija je završena
● ● ● ● (zatreperi 4 puta u plavoj boji)
Detaljnije informacije potražite u odeljku „[Inicijalizacija slušalica sa mikrofonom zbog vraćanja na fabrička podešavanja](#)“.

Srodne teme

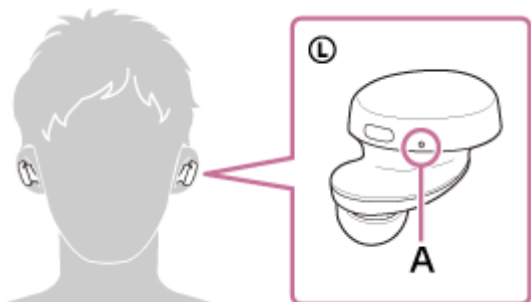
- [Provera preostale napunjenosti baterije](#)
- [O glasovnom navođenju](#)
- [Inicijalizacija slušalica sa mikrofonom zbog vraćanja na fabrička podešavanja](#)

Bežične stereo slušalice sa mikrofonom
WF-XB700

Nošenje slušalica sa mikrofonom

1 Stavite jedinice slušalica sa mikrofonom u oba uha.

Stavite jedinicu sa oznakom **Ⓛ** (levo) na levo uho, a jedinicu sa oznakom **Ⓡ** (desno) na desno uho. Opipljiva tačka se nalazi na levoj jedinici.



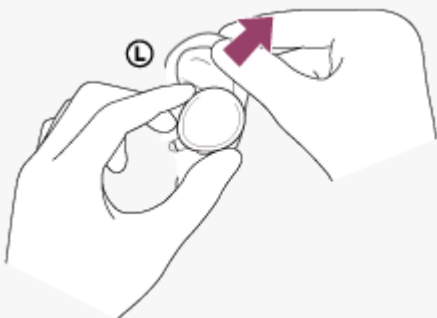
A: Opipljiva tačka

2 Okrenite slušalice sa mikrofonom tako da uložak za uho sklizne duboko u uho.



Nagoveštaj

- Uložak za uho će lakše da sklizne duboko u uho ako malo povučete vrh uha prema gore dok okrećete slušalice sa mikrofonom.



Ako ulošci za uši ne odgovaraju vašim ušima

Ulošci za uši od hibridne silikonske gume veličine M se isporučuju već pričvršćeni i za levu i za desnu jedinicu slušalica sa mikrofonom u vreme kupovine. Ako vam se čini da će ulošci za uši da spadnu ili primetite da je zvuk niske frekvencije slab i da postoji razlika u jačini zvuka između leve i desne jedinice, zamenite uloške za uši drugom veličinom kako bi udobno i čvrsto prijanjali i za levo i za desno uho.

O videu sa uputstvom za upotrebu

Pogledajte video da biste se upoznali sa postupkom zamene uložaka za uši i stavljanja slušalica sa mikrofonom na uši.
https://rd1.sony.net/help/mdr/mov0017/h_zz/

Srodne teme

- [Zamena uložaka za uši](#)

5-013-821-81(1) Copyright 2020 Sony Corporation

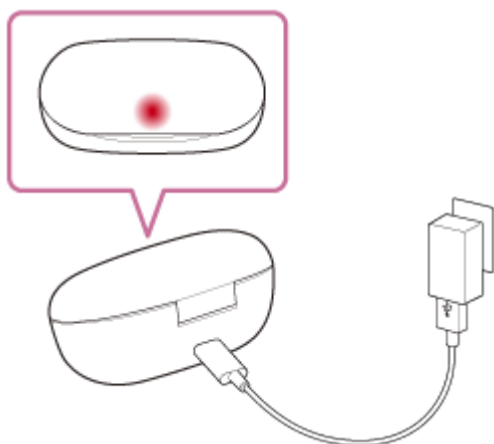
Bežične stereo slušalice sa mikrofonom
WF-XB700

Punjenje

Slušalice sa mikrofonom i kutijica za punjenje sadrže ugrađene litijum-jonske punjive baterije. Pre upotrebe priključite isporučeni USB Type-C kabl za punjenje slušalica sa mikrofonom.

1 Povežite kutijicu za punjenje i AC utičnicu.

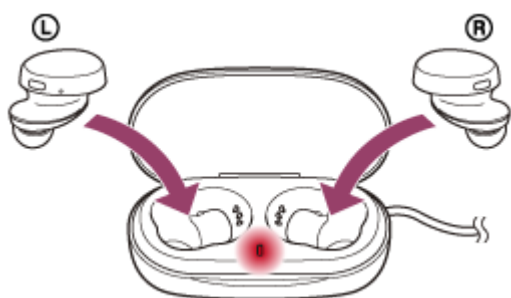
Koristite isporučeni USB Type-C kabl i USB AC adapter koji je dostupan na tržištu.



Indikator (crveni) na kutijici za punjenje se pali, a kutijica za punjenje počinje da se puni.

2 Stavite slušalice sa mikrofonom u kutijicu za punjenje.

Vratite levu jedinicu slušalica sa mikrofonom (jedinicu sa opipljivom tačkom) u levi otvor kutijice za punjenje, a desnu jedinicu slušalica sa mikrofonom vratite u desni otvor kutijice za punjenje. Svaka jedinica slušalica sa mikrofonom biće postavljena u ispravan položaj pomoću ugrađenog magneta.



Indikatori (crveni) na slušalicama sa mikrofonom se pale i slušalice sa mikrofonom počinju da se pune.

- Nakon postavljanja slušalica sa mikrofonom u kutijicu za punjenje zatvorite poklopac kutijice za punjenje.
- Nakon završetka punjenja indikatori kutijice za punjenje i leve i desne jedinice slušalica sa mikrofonom se isključuju.

Nakon završetka punjenja prekinite vezu USB Type-C kabla.

O vremenu punjenja

Vreme potrebno da se i leva i desna jedinica slušalica sa mikrofonom u potpunosti napune je oko 2,5 časa (*).

Vreme potrebno da se napuni kutijica za punjenje je oko 3 časa (*).

* Vreme potrebno za punjenje prazne baterije do punog kapaciteta. Vreme punjenja može da se razlikuje u zavisnosti od uslova korišćenja.

Punjenje slušalica sa mikrofonom dok se nalazite vani

U kutijicu za punjenje je ugrađena punjiva baterija. Ako kutijicu za punjenje napunite unapred, moći ćete da je koristite za punjenje slušalica sa mikrofonom bez napajanja dok se nalazite vani.

Ako je kutijica za punjenje u potpunosti napunjena, moći ćete istovremeno da puniti i levu i desnu jedinicu slušalica sa mikrofonom.

Napomene o punjenju slušalica sa mikrofonom kada se nalazite vani

- Kada slušalice sa mikrofonom stavite u kutijicu za punjenje, ako indikator (crveni) na kutijici za punjenje sporo treperi, preostala napunjenost baterije kutijice za punjenje je niska. Napunite kutijicu za punjenje.
- Ako se indikator (crveni) na kutijici za punjenje ne uključi čak ni kada slušalice sa mikrofonom stavite u kutijicu za punjenje, baterija kutijice za punjenje je prazna. Napunite kutijicu za punjenje.

Sistemske zahteve za punjenje baterije pomoću USB veze

USB AC adapter

USB AC adapter dostupan na tržištu, koji može da omogući napajanje strujom od 0,5 A (500 mA) ili jačom

Lični računar

Lični računar sa standardnim USB ulazom

- Ne garantujemo rad na svim računarima.
- Nije zagarantovan rad na računaru koji je napravljen po narudžbini ili je napravljen kod kuće.

Nagoveštaj

- Slušalice sa mikrofonom se mogu puniti i povezivanjem kutijice za punjenje za uključeni računar pomoću isporučenog USB Type-C kabla.

Napomena

- Punjenje možda neće biti uspešno sa drugim kablovima osim sa isporučenim USB Type-C kablom.
- Punjenje možda neće biti uspešno u zavisnosti od tipa USB AC adaptera.
- Kada je kutijica za punjenje u kojoj se nalaze slušalice sa mikrofonom povezana na AC utičnicu ili računar, nećete moći da vršite sve postupke, npr. da uključujete slušalice sa mikrofonom, registrujete se ili povezujete sa Bluetooth uređajima i reprodukujete muziku.
- Slušalice sa mikrofonom se ne mogu puniti ako računar uđe u režim pripravnosti (režim spavanja) ili hibernacije. U tom slučaju promenite podešavanje računara i ponovo počnite da puniti slušalice sa mikrofonom.
- Ako se slušalice sa mikrofonom ne koriste duže vreme, broj časova mogućeg korišćenja punjive baterije će se možda smanjiti. Ipak, trajanje baterije će se produžiti nakon nekoliko punjenja. Ako slušalice sa mikrofonom ne koristite duže vreme, napunite bateriju do punog kapaciteta jednom u 6 meseci da ne bi došlo do prekomernog pražnjenja.
- Ako se slušalice sa mikrofonom ne koriste duže vreme, punjenje baterije može da traje duže.
- Ako slušalice sa mikrofonom otkriju problem tokom punjenja zbog sledećih slučajeva, indikator (crveni) kutijice za punjenje treperi. U tom slučaju još jednom izvršite punjenje u granicama temperature pri punjenju. Ako se problem nastavi, obratite se najbližem prodavcu kompanije Sony.
 - Temperatura okruženja prelazi raspon temperature pri punjenju od 5 °C - 35 °C.
 - Postoji problem sa punjivom baterijom.

Preporučuje se punjenje na mestima sa sobnom temperaturom između 15 °C i 35 °C. Efikasno punjenje možda neće biti moguće van ovog raspona.

- Ako se slušalice sa mikrofonom ne koriste duže vreme, indikator (crveni) na slušalicama sa mikrofonom ili na kutijici za punjenje možda neće odmah početi da svetli prilikom punjenja. Sačekajte dok indikator (crveni) ne počne da svetli.
- Ako se broj časova mogućeg korišćenja ugrađene punjive baterije značajno smanji, bateriju treba zameniti. Za zamenu punjive baterije obratite se najbližem prodavcu kompanije Sony.
- Izbegavajte izlaganje ekstremnim temperaturnim promenama, direktnoj sunčevoj svetlosti, vlazi, pesku, prašini i strujnim udarima. Nikada ne ostavljajte slušalice sa mikrofonom u parkiranoj vozilu.

- Prilikom povezivanja kutijice za punjenje sa računarom koristite samo isporučeni USB Type-C kabl i obavezno ih povežite direktno. Punjenje se neće pravilno završiti ako je kutijica za punjenje povezana preko USB razvodnika.

5-013-821-81(1) Copyright 2020 Sony Corporation

Bežične stereo slušalice sa mikrofonom
WF-XB700

Dostupno vreme rada

Dostupno vreme rada slušalica sa mikrofonom uz potpuno napunjenu bateriju je u skladu sa donjim informacijama:

Bluetooth veza

Vreme reprodukcije muzike (AAC): Maks. 9 časova

Vreme reprodukcije muzike (SBC): Maks. 9 časova

- Nakon 10 minuta punjenja moguće je oko 60 minuta reprodukcije muzike.

Vreme komunikacije: Maks. 5 časova

Vreme pripravnosti: Maks. 200 časova

Napomena

- Broj časova korišćenja će se možda razlikovati u zavisnosti od uslova korišćenja.

Srodne teme

- [Podržani kodeci](#)

Bežične stereo slušalice sa mikrofonom
WF-XB700

Provera preostale napunjenosti baterije

Postoji mogućnost da proverite preostalu napunjenost punjivih baterija slušalica sa mikrofonom i kutijice za punjenje.

Kada izvadite slušalice sa mikrofonom iz kutijice za punjenje

Kada izvadite slušalice sa mikrofonom iz kutijice za punjenje, glasovno navođenje koje pokazuje preostalu napunjenost baterije u slušalicama sa mikrofonom će se čuti iz leve i desne jedinice slušalica sa mikrofonom.

„Battery about XX %“ (Baterija je na oko XX%) (vrednost „XX“ ukazuje na približnu preostalu napunjenost).

„Battery fully charged“ (Baterija je potpuno napunjena)

Preostala napunjenost baterije o kojoj izveštava glasovno navođenje u nekim slučajevima će se možda razlikovati od stvarne preostale napunjenosti. Ove informacije koristite kao grubu procenu.

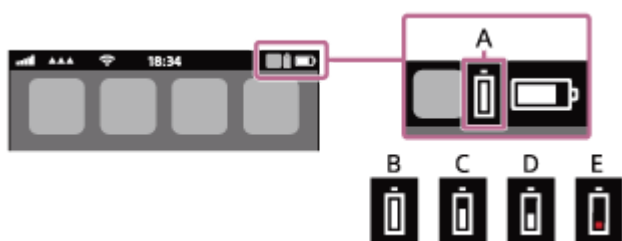
Kada preostala napunjenost postane niska

Ako se oglasi upozoravajući zvuk i čujete glasovno navođenje kako kaže: „Low battery, please recharge headset“ (Baterija je prazna, ponovo napunite slušalice sa mikrofonom), napunite slušalice sa mikrofonom što je pre moguće.

Kada se baterija potpuno isprazni, oglašava se upozoravajući zvuk, glasovno navođenje kaže: „Please recharge headset. Power off“ (Ponovo napunite slušalice sa mikrofonom. Isključivanje), a slušalice sa mikrofonom se gasu.

Kada koristite iPhone ili iPod touch

Kada su slušalice sa mikrofonom povezane sa iPhone ili iPod touch pomoću HFP Bluetooth veze, prikazaće se ikona koja ukazuje preostalu napunjenost baterije slušalica sa mikrofonom na ekranu iPhone ili iPod touch uređaja.



A: Preostala napunjenost baterije slušalica sa mikrofonom

B: 100% - 70%

C: 70% - 50%

D: 50% - 20%

E: 20% ili manje (potrebno je punjenje)

Preostala napunjenost baterije slušalica sa mikrofonom se takođe prikazuje na vidžetu iPhone ili iPod touch uređaja na kojem je instaliran iOS 9 ili noviji. Detaljnije informacije potražite u uputstvu za korišćenje isporučenom uz iPhone ili iPod touch uređaj.

U nekim slučajevima preostala napunjenost baterije će se možda razlikovati od stvarne preostale napunjenosti. Ove informacije koristite kao grubu procenu.

Kada koristite Android™ pametni telefon (OS 8.1 ili noviji)

Kada su slušalice sa mikrofonom povezane sa Android pametnim telefonom pomoću HFP Bluetooth veze, izaberite [Settings] - [Device connection] - [Bluetooth] da biste prikazali preostalu napunjenost baterije slušalica sa mikrofonom gde je upareni Bluetooth uređaj prikazan na ekranu pametnog telefona. Prikazuje se kao „100%“, „70%“, „50%“ ili „20%“. Detalje potražite u uputstvu za korišćenje Android pametnog telefona.

U nekim slučajevima preostala napunjenost baterije će se možda razlikovati od stvarne preostale napunjenosti. Ove informacije koristite kao grubu procenu.

Provera preostale napunjenosti baterije kutijice za punjenje

Kada stavite slušalice sa mikrofonom u kutijicu za punjenje ili izvadite slušalice sa mikrofonom iz kutijice za punjenje, ako indikator (crveni) na kutijici za punjenje polako treperi, preostali nivo napunjenosti kutijice za punjenje je 30% ili niži. Napunite kutijicu za punjenje.

Napomena

- Preostala napunjenost baterije se možda neće korektno prikazati ako slušalice sa mikrofonom nisu korišćene duže vreme. U tom slučaju napunite i ispraznite bateriju nekoliko puta da bi se preostala napunjenost baterije prikazala na korektan način.

Srodne teme

- [O indikatoru](#)

5-013-821-81(1) Copyright 2020 Sony Corporation

Bežične stereo slušalice sa mikrofonom
WF-XB700

Uključivanje slušalica sa mikrofonom

Kada su slušalice sa mikrofonom stavljene u kutijicu za punjenje

1 Izvadite slušalice sa mikrofonom iz kutijice za punjenje.

Slušalice sa mikrofonom se pale automatski, a indikator (plavi) treperi.



Čućete glasovno navođenje koje kaže: „Power on“ (Uključivanje).

Kada slušalice sa mikrofonom nisu stavljene u kutijicu za punjenje

Slušalice sa mikrofonom će se isključiti ako se uparivanje sa Bluetooth uređajem ne uspostavi u roku od 5 minuta ili neposredno nakon pokretanja slušalica sa mikrofonom. U tom slučaju slušalice sa mikrofonom će se uključiti pritiskom i držanjem dugmadi obe jedinice slušalica sa mikrofonom oko 2 sekunde. Slušalice sa mikrofonom će se uključiti i kada se stave u kutijicu za punjenje, a zatim se izvade iz kutijice za punjenje.

Kada su slušalice sa mikrofonom uključene

Kad se obe jedinice izvade iz kutijice za punjenje, uspostavlja se veza između leve i desne jedinice slušalica sa mikrofonom.

Slušalice sa mikrofonom prelaze u Bluetooth režim uparivanja kada ih prvi put uključite nakon kupovine ili neposredno nakon inicijalizacije.

Srodne teme

- [Isključivanje slušalica sa mikrofonom](#)

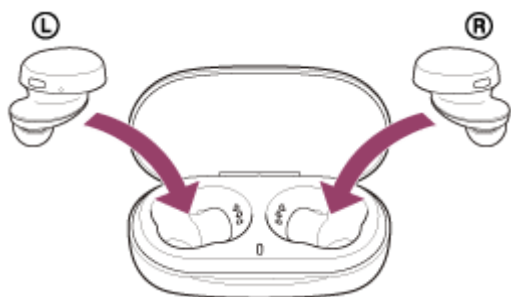
Bežične stereo slušalice sa mikrofonom
WF-XB700

Isključivanje slušalica sa mikrofonom

1 Stavite slušalice sa mikrofonom u kutijicu za punjenje.

Vratite levu jedinicu slušalica sa mikrofonom (jedinicu sa opipljivom tačkom) u levi otvor kutijice za punjenje, a desnu jedinicu slušalica sa mikrofonom vratite u desni otvor kutijice za punjenje. Svaka jedinica slušalica sa mikrofonom biće postavljena u ispravan položaj pomoću ugrađenog magneta.

Kada su slušalice sa mikrofonom postavljene u kutijicu za punjenje, slušalice sa mikrofonom će se automatski isključiti. Kad je preostali nivo napunjenosti baterije kutijice za punjenje dovoljan, indikatori (crveni) na slušalicama sa mikrofonom će se upaliti i počće punjenje slušalica sa mikrofonom.



Napomena

- Kada preostali nivo napunjenosti baterije kutijice za punjenje nije dovoljan, punjenje slušalica sa mikrofonom se neće pokrenuti. Napunite kutijicu za punjenje.

Srodne teme

- [Punjenje](#)
- [Uključivanje slušalica sa mikrofonom](#)

Bežične stereo slušalice sa mikrofonom
WF-XB700

Kako da uspostavite bežičnu vezu sa Bluetooth uređajima

Možete da uživajte u muzici i bežičnim pozivima bez upotrebe ruku pomoću slušalica sa mikrofonom koristeći funkciju Bluetooth svog Bluetooth uređaja.

Registracija uređaja (uparivanje)

Da biste koristili ovu Bluetooth funkciju, morate unapred registrovati oba priključena uređaja. Postupak registracije uređaja se naziva „registracija uređaja (uparivanje)“.

Ručno uparite slušalice sa mikrofonom i uređaj.

Povezivanje sa uparenim uređajem

Jednom kada se uređaj i slušalice sa mikrofonom upare, nema potrebe da ih ponovo uparujete. Povežite se sa uređajima koji su već upareni sa slušalicama sa mikrofonom koristeći metode potrebne za svaki uređaj.

Bežične stereo slušalice sa mikrofonom
WF-XB700

Uparivanje i povezivanje sa Android pametnim telefonom

Postupak registracije uređaja na koji želite da se povežete naziva se „uparivanje“. Prvo uparite uređaj da biste ga po prvi put koristili sa slušalicama sa mikrofonom.

Pre početka postupka proverite sledeće:

- Pametni telefon Android je udaljen najviše 1 m od slušalica sa mikrofonom.
- Slušalice sa mikrofonom su dovoljno napunjene.
- Uputstvo za korišćenje Android pametnog telefona vam je pri ruci.

1 Izvadite obe jedinice slušalica sa mikrofonom iz kutijice za punjenje.

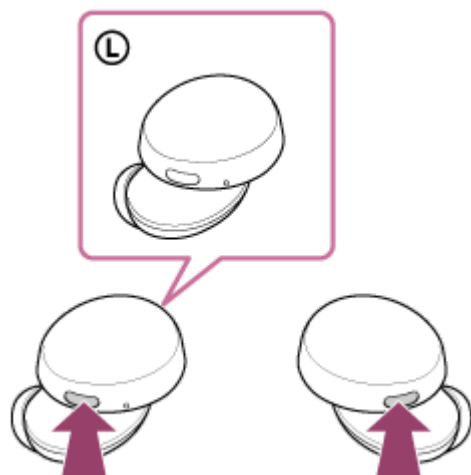


Slušalice sa mikrofonom se pale automatski. Proverite da li indikatori (plavi) svetle.

2 Uđite u režim za uparivanje na slušalicama sa mikrofonom.

Prilikom uparivanja slušalica sa mikrofonom sa uređajem prvi put nakon što ste ih kupili ili nakon njihove inicijalizacije (ako slušalice sa mikrofonom nemaju podatke o uparivanju) slušalice sa mikrofonom automatski prelaze u režim uparivanja ako slušalice sa mikrofonom izvadite iz kutijice za punjenje. U tom slučaju pređite na korak 3.

Prilikom uparivanja drugog ili narednog uređaja (slušalice sa mikrofonom imaju informacije o uparivanju drugih uređaja) pritisnite i držite dugmad i na levoj i na desnoj jedinici oko 7 sekundi.



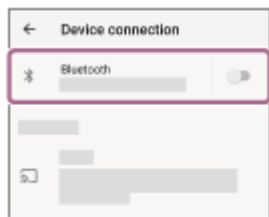
Proverite da li je indikator (plavi) na levoj jedinici slušalica sa mikrofonom zatreperio dvaput uzastopno.

Iz leve jedinice slušalica sa mikrofonom čućete glasovno navođenje koje kaže: „Bluetooth pairing“ (Bluetooth uparivanje).

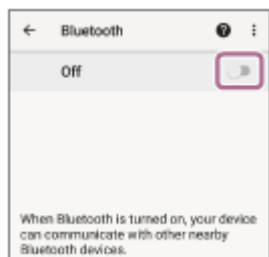
3 Otključajte ekran Android pametnog telefona ako je zaključan.

4 Pronađite slušalice sa mikrofonom na Android pametnom telefonu.

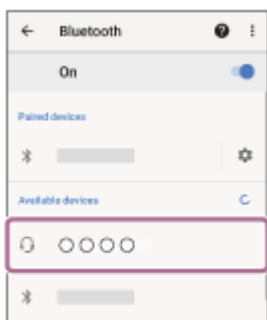
1. Izaberite [Settings] - [Device connection] - [Bluetooth].



2. Dodirnite prekidač da biste uključili Bluetooth funkciju.



5 Dodirnite [WF-XB700].



Ako je potrebno uneti pristupnu šifru (*), unesite „0000“.

Slušalice sa mikrofonom i pametni telefon su sada upareni i međusobno povezani.

Iz leve jedinice slušalica sa mikrofonom čućete glasovno navođenje koje kaže: „Bluetooth connected“ (Bluetooth je povezan).

Ako nisu povezani, pogledajte „[Povezivanje sa uparenim Android pametnim telefonom](#)“.

Ako se na ekranu Android pametnog telefona ne pojavi model [WF-XB700], pokušajte ponovo ispočetka od koraka 4.

* Nazivi koji mogu biti upotrebljeni za pristupnu šifru su: „Pristupni kod“, „PIN kod“, „PIN broj“ ili „Lozinka“.

O videu sa uputstvom za upotrebu

Pogledajte video da biste se upoznali sa postupkom registracije uređaja (uparivanje).

https://rd1.sony.net/help/mdr/mov0016/h_zz/

Nagoveštaj

- Gore navedeni postupak je samo primer. Detaljnije informacije potražite u uputstvu za korišćenje isporučenom uz Android pametni telefon.
- Da biste izbrisali sve informacije o uparivanju Bluetooth uređaja, pogledajte odeljak „[Inicijalizacija slušalica sa mikrofonom zbog vraćanja na fabrička podešavanja](#)“.

Napomena

- Ako se uparivanje ne uspostavi u roku od 5 minuta, režim uparivanja se otkazuje i slušalice sa mikrofonom se isključuju. U tom slučaju stavite slušalice sa mikrofonom u kutijicu za punjenje i počnite postupak ponovo od koraka 1.
- Kada su Bluetooth uređaji upareni, nema potrebe da ih ponovo uparujete osim u sledećim slučajevima:
 - Informacije o uparivanju su izbrisane nakon popravke itd.
 - Kada je uparen 9. uređaj.
Slušalice sa mikrofonom se mogu upariti sa do 8 uređaja. Ako uparite novi uređaj nakon što ste uparili već 8 uređaja, preko informacija o registraciji uparenog uređaja sa najstarijim datumom povezivanja presnimiče se podaci o novom uređaju.
 - Kada su informacije o uparivanju sa slušalicama sa mikrofonom izbrisane sa Bluetooth uređaja.
 - Kada su slušalice sa mikrofonom inicijalizovane.
Sve informacije o uparivanju su izbrisane. U tom slučaju izbrišite informacije o uparivanju slušalice sa mikrofonom sa uređaja, a zatim ih ponovo uparite.
- Slušalice sa mikrofonom se mogu upariti sa više uređaja, ali istovremeno mogu da reprodukuju muziku samo sa 1 uparenog uređaja.

Srodne teme

- [Nošenje slušalice sa mikrofonom](#)
- [Kako da uspostavite bežičnu vezu sa Bluetooth uređajima](#)
- [Povezivanje sa uparenim Android pametnim telefonom](#)
- [Slušanje muzike sa uređaja pomoću Bluetooth veze](#)
- [Prekidanje veze Bluetooth \(nakon korišćenja\)](#)
- [Inicijalizacija slušalice sa mikrofonom zbog vraćanja na fabrička podešavanja](#)

Povezivanje sa uparenim Android pametnim telefonom

1 Otključajte ekran Android pametnog telefona ako je zaključan.

2 Izvadite slušalice sa mikrofonom iz kutijice za punjenje.



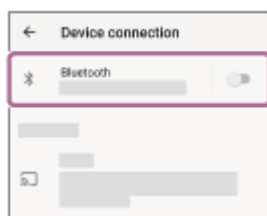
Slušalice sa mikrofonom se pale automatski. Proverite da li indikatori (plavi) svetle.

3 Stavite jedinice slušalica sa mikrofonom u oba uha.

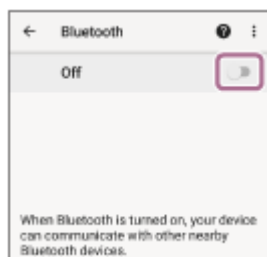
Ako su se slušalice sa mikrofonom automatski povezale sa poslednjim povezanim uređajem, iz leve jedinice slušalica sa mikrofonom čujete glasovno navođenje koje kaže: „Bluetooth connected“ (Bluetooth je povezan). Proverite status veze na Android pametnom telefonu. Ako se nisu povezale, nastavite do koraka 4.

4 Prikažite uređaje koji su upareni sa Android pametnim telefonom.

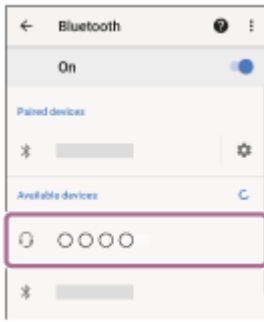
1. Izaberite [Settings] - [Device connection] - [Bluetooth].



2. Dodirnite prekidač da biste uključili Bluetooth funkciju.



5 Dodirnite [WF-XB700].



Iz leve jedinice slušalica sa mikrofonom čućete glasovno navođenje koje kaže: „Bluetooth connected“ (Bluetooth je povezan).

Nagoveštaj

- Gore navedeni postupak je samo primer. Detaljnije informacije potražite u uputstvu za korišćenje isporučenom uz Android pametni telefon.

Napomena

- Ako je Bluetooth uređaj koji je bio poslednji povezan postavljen u blizini slušalica sa mikrofonom, slušalice sa mikrofonom će se možda automatski povezati sa uređajem jednostavnim uključivanjem slušalica sa mikrofonom. U tom slučaju deaktivirajte funkciju Bluetooth na uređaju koji je bio poslednji povezan ili isključite napajanje.
- Ako ne možete da povežete vaš pametni telefon i slušalice sa mikrofonom, izbrišite informacije o uparivanju slušalica sa mikrofonom sa vašeg pametnog telefona i obavite uparivanje ponovo. Detalje o postupcima na vašem pametnom telefonu potražite u uputstvu za korišćenje koje je isporučeno uz pametni telefon.

Srodne teme

- [Nošenje slušalica sa mikrofonom](#)
- [Kako da uspostavite bežičnu vezu sa Bluetooth uređajima](#)
- [Uparivanje i povezivanje sa Android pametnim telefonom](#)
- [Slušanje muzike sa uređaja pomoću Bluetooth veze](#)
- [Prekidanje veze Bluetooth \(nakon korišćenja\)](#)

Bežične stereo slušalice sa mikrofonom
WF-XB700

Uparivanje i povezivanje sa iPhone uređajem

Postupak registracije uređaja na koji želite da se povežete naziva se „uparivanje“. Prvo uparite uređaj da biste ga po prvi put koristili sa slušalicama sa mikrofonom.

Pre početka postupka proverite sledeće:

- iPhone uređaj je udaljen najviše 1 m od slušalica sa mikrofonom.
- Slušalice sa mikrofonom su dovoljno napunjene.
- Uputstvo za korišćenje iPhone uređaja vam je pri ruci.

1 Izvadite obe jedinice slušalica sa mikrofonom iz kutijice za punjenje.

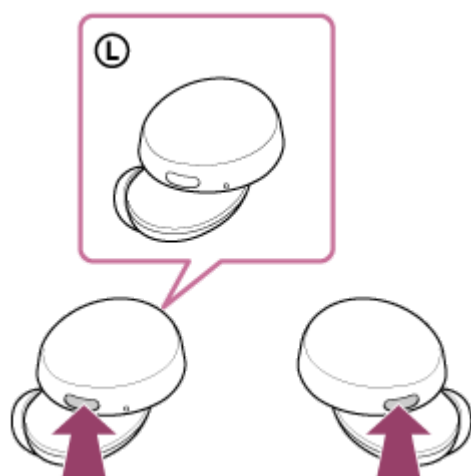


Slušalice sa mikrofonom se pale automatski. Proverite da li indikatori (plavi) svetle.

2 Uđite u režim za uparivanje na slušalicama sa mikrofonom.

Prilikom uparivanja slušalica sa mikrofonom sa uređajem prvi put nakon što ste ih kupili ili nakon njihove inicijalizacije (ako slušalice sa mikrofonom nemaju podatke o uparivanju) slušalice sa mikrofonom automatski prelaze u režim uparivanja ako slušalice sa mikrofonom izvadite iz kutijice za punjenje. U tom slučaju pređite na korak 3.

Prilikom uparivanja drugog ili narednog uređaja (slušalice sa mikrofonom imaju informacije o uparivanju drugih uređaja) pritisnite i držite dugmad i na levoj i na desnoj jedinici oko 7 sekundi.



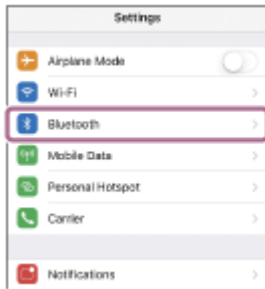
Proverite da li je indikator (plavi) na levoj jedinici slušalica sa mikrofonom zatreperio dvaput uzastopno.

Iz leve jedinice slušalica sa mikrofonom čućete glasovno navođenje koje kaže: „Bluetooth pairing“ (Bluetooth uparivanje).

3 Otključajte ekran iPhone uređaja ako je zaključan.

4 Pronađite slušalice sa mikrofonom na iPhone uređaju.

1. Izaberite [Settings].
2. Dodirnite [Bluetooth].



3. Dodirnite prekidač da biste uključili Bluetooth funkciju.



5 Dodirnite [WF-XB700].



Ako je potrebno uneti pristupnu šifru (*), unesite „0000“.

Slušalice sa mikrofonom i iPhone uređaj su upareni i međusobno povezani.

Iz leve jedinice slušalica sa mikrofonom čućete glasovno navođenje koje kaže: „Bluetooth connected“ (Bluetooth je povezan).

Ako se nisu povezali, pogledajte odeljak „[Povezivanje sa uparenim iPhone uređajem](#)“.

Ako se na ekranu iPhone ne prikaže model [WF-XB700], pokušajte ponovo ispočetka od koraka broj 4.

* Nazivi koji mogu biti upotrebljeni za pristupnu šifru su: „Pristupni kod“, „PIN kod“, „PIN broj“ ili „Lozinka“.

O video sa uputstvom za upotrebu

Pogledajte video da biste se upoznali sa postupkom registracije uređaja (uparivanje).

https://rd1.sony.net/help/mdr/mov0016/h_zz/

Nagoveštaj

- Gore navedeni postupak je samo primer. Detaljnije informacije potražite u uputstvu za korišćenje isporučenom uz iPhone.
- Da biste izbrisali sve informacije o uparivanju Bluetooth uređaja, pogledajte odeljak „[Inicijalizacija slušalica sa mikrofonom zbog vraćanja na fabrička podešavanja](#)“.

Napomena

- Ako se uparivanje ne uspostavi u roku od 5 minuta, režim uparivanja se otkazuje i slušalice sa mikrofonom se isključuju. U tom slučaju stavite slušalice sa mikrofonom u kutijicu za punjenje i počnite postupak ponovo od koraka 1.

- Kada su Bluetooth uređaji upareni, nema potrebe da ih ponovo uparujete osim u sledećim slučajevima:
 - Informacije o uparivanju su izbrisane nakon popravke itd.
 - Kada je uparen 9. uređaj.
Slušalice sa mikrofonom se mogu upariti sa do 8 uređaja. Ako uparite novi uređaj nakon što ste uparili već 8 uređaja, preko informacija o registraciji uparenog uređaja sa najstarijim datumom povezivanja presnimice se podaci o novom uređaju.
 - Kada su informacije o uparivanju sa slušalicama sa mikrofonom izbrisane sa Bluetooth uređaja.
 - Kada su slušalice sa mikrofonom inicijalizovane.
Sve informacije o uparivanju su izbrisane. U tom slučaju izbrišite informacije o uparivanju slušalica sa mikrofonom sa uređaja, a zatim ih ponovo uparite.
- Slušalice sa mikrofonom se mogu upariti sa više uređaja, ali istovremeno mogu da reprodukuju muziku samo sa 1 uparenog uređaja.

Srodne teme

- [Nošenje slušalica sa mikrofonom](#)
- [Kako da uspostavite bežičnu vezu sa Bluetooth uređajima](#)
- [Povezivanje sa uparenim iPhone uređajem](#)
- [Slušanje muzike sa uređaja pomoću Bluetooth veze](#)
- [Prekidanje veze Bluetooth \(nakon korišćenja\)](#)
- [Inicijalizacija slušalica sa mikrofonom zbog vraćanja na fabrička podešavanja](#)

Bežične stereo slušalice sa mikrofonom
WF-XB700

Povezivanje sa uparenim iPhone uređajem

- 1 Otključajte ekran iPhone uređaja ako je zaključan.
- 2 Izvadite slušalice sa mikrofonom iz kutijice za punjenje.



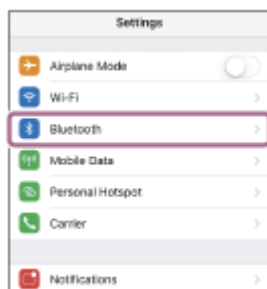
Slušalice sa mikrofonom se pale automatski. Proverite da li indikatori (plavi) svetle.

- 3 Stavite jedinice slušalica sa mikrofonom u oba uha.

Ako su se slušalice sa mikrofonom automatski povezale sa poslednjim povezanim uređajem, iz leve jedinice slušalica sa mikrofonom čućete glasovno navođenje koje kaže: „Bluetooth connected“ (Bluetooth je povezan). Proverite status povezivanja na iPhone. Ako se nisu povezale, nastavite do koraka 4.

- 4 Prikažite uređaje koji su upareni sa iPhone uređajem.

1. Izaberite [Settings].
2. Dodirnite [Bluetooth].



3. Dodirnite prekidač da biste uključili Bluetooth funkciju.



- 5 Dodirnite [WF-XB700].



Iz leve jedinice slušalica sa mikrofonom čujete glasovno navođenje koje kaže: „Bluetooth connected“ (Bluetooth je povezan).

Nagoveštaj

- Gore navedeni postupak je samo primer. Detaljnije informacije potražite u uputstvu za korišćenje isporučenom uz iPhone.

Napomena

- Ako je Bluetooth uređaj koji je bio poslednji povezan postavljen u blizini slušalica sa mikrofonom, slušalice sa mikrofonom će se možda automatski povezati sa uređajem jednostavnim uključivanjem slušalica sa mikrofonom. U tom slučaju deaktivirajte funkciju Bluetooth na uređaju koji je bio poslednji povezan ili isključite napajanje.
- Ako ne možete da povežete iPhone uređaj i slušalice sa mikrofonom, izbrisite informacije o uparivanju slušalica sa mikrofonom na iPhone uređaju i ponovo obavite uparivanje. Opis postupaka za vaš iPhone uređaj potražite u uputstvu za korišćenje isporučenom uz iPhone uređaj.

Srodne teme

- [Nošenje slušalica sa mikrofonom](#)
- [Kako da uspostavite bežičnu vezu sa Bluetooth uređajima](#)
- [Uparivanje i povezivanje sa iPhone uređajem](#)
- [Slušanje muzike sa uređaja pomoću Bluetooth veze](#)
- [Prekidanje veze Bluetooth \(nakon korišćenja\)](#)

Bežične stereo slušalice sa mikrofonom
WF-XB700

Uparivanje i povezivanje sa računarom (Windows 10)

Postupak registracije uređaja na koji želite da se povežete naziva se „uparivanje“. Prvo uparite uređaj da biste ga po prvi put koristili sa slušalicama sa mikrofonom.

Pre početka postupka proverite sledeće:

- Računar ima Bluetooth funkciju koja podržava veze za reprodukciju muzike (A2DP).
- Računar je smešten na udaljenosti do 1 m od slušalice sa mikrofonom.
- Slušalice sa mikrofonom su dovoljno napunjene.
- Uputstvo za korišćenje računara vam je pri ruci.
- U zavisnosti od računara koji koristite možda će biti potrebno da uključite ugrađeni Bluetooth adapter. Ako ne znate kako da uključite Bluetooth adapter ili niste sigurni da li računar ima ugrađeni Bluetooth adapter, te informacije potražite u uputstvu za korišćenje isporučenom uz računar.

1 Izvadite obe jedinice slušalice sa mikrofonom iz kutijice za punjenje.

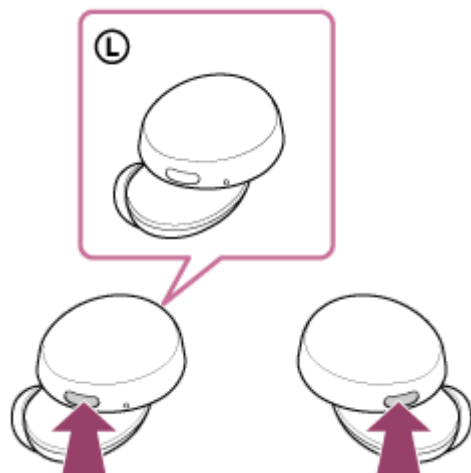


Slušalice sa mikrofonom se pale automatski. Proverite da li indikatori (plavi) svetle.

2 Uđite u režim za uparivanje na slušalicama sa mikrofonom.

Prilikom uparivanja slušalice sa mikrofonom sa uređajem prvi put nakon što ste ih kupili ili nakon njihove inicijalizacije (ako slušalice sa mikrofonom nemaju podatke o uparivanju) slušalice sa mikrofonom automatski prelaze u režim uparivanja ako slušalice sa mikrofonom izvadite iz kutijice za punjenje. U tom slučaju pređite na korak 3.

Prilikom uparivanja drugog ili narednog uređaja (slušalice sa mikrofonom imaju informacije o uparivanju drugih uređaja) pritisnite i držite dugmad i na levoj i na desnoj jedinici oko 7 sekundi.



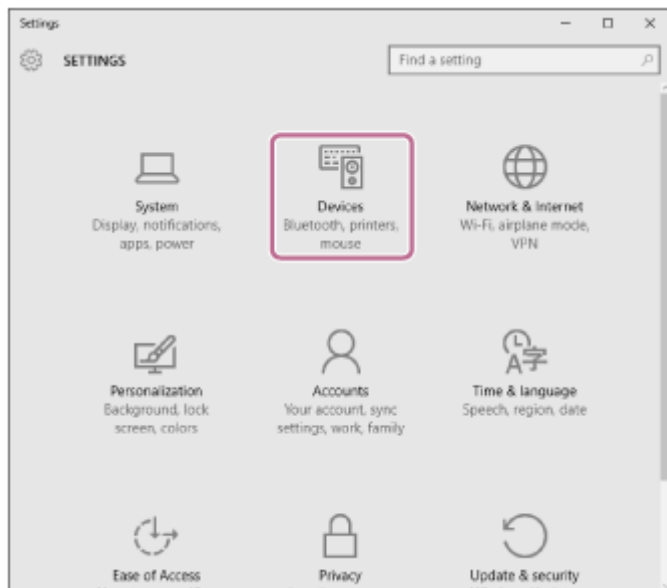
Proverite da li je indikator (plavi) na levoj jedinici slušalice sa mikrofonom zatreperio dvaput uzastopno.

Iz leve jedinice slušalice sa mikrofonom čućete glasovno navođenje koje kaže: „Bluetooth pairing“ (Bluetooth uparivanje).

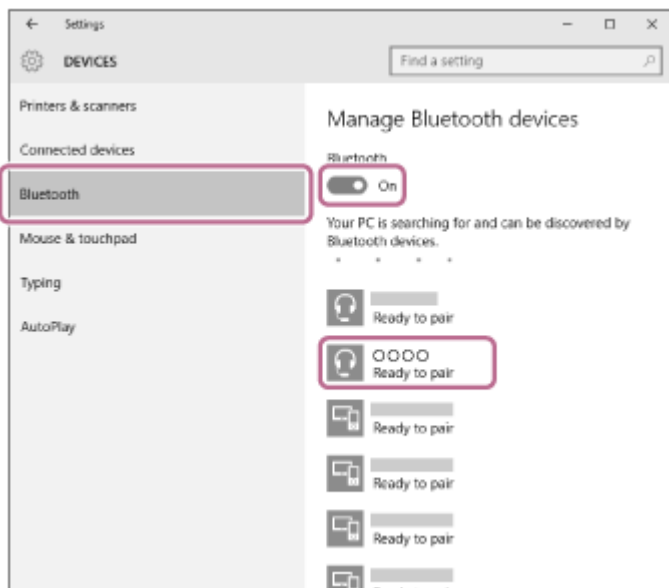
3. Probudite računar ako je u režimu pripravnosti (režim spavanja) ili hibernacije.

4. Registrujte slušalice sa mikrofonom pomoću računara.

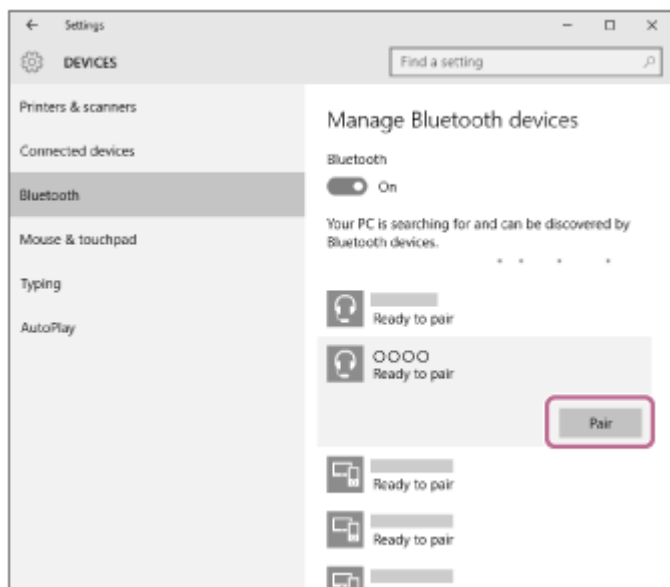
1. Kliknite na dugme [Start], a zatim na [Settings].
2. Kliknite na [Devices].



3. Kliknite na jezičak [Bluetooth], kliknite na [Bluetooth] da biste uključili funkciju Bluetooth, zatim izaberite [WF-XB700].



4. Kliknite na [Pair].



Ako je potrebno uneti pristupnu šifru (*), unesite „0000“.

Slušalice sa mikrofonom i računar su upareni i međusobno povezani.

Iz leve jedinice slušalica sa mikrofonom čujete glasovno navođenje koje kaže: „Bluetooth connected“ (Bluetooth je povezan).

Ako nisu povezani, pogledajte „[Povezivanje sa uparenim računarom \(Windows 10\)](#)“.

Ako se na ekranu računara ne pojavi model [WF-XB700], pokušajte ponovo ispočetka od koraka 4.

* Nazivi koji mogu biti upotrebljeni za pristupnu šifru su: „Pristupni kod“, „PIN kod“, „PIN broj“ ili „Lozinka“.

Nagoveštaj

- Gore navedeni postupak je samo primer. Detaljnije informacije potražite u uputstvu za korišćenje isporučenom uz računar.
- Da biste izbrisali sve informacije o uparivanju Bluetooth uređaja, pogledajte odeljak „[Inicijalizacija slušalica sa mikrofonom zbog vraćanja na fabrička podešavanja](#)“.

Napomena

- Ako se uparivanje ne uspostavi u roku od 5 minuta, režim uparivanja se otkazuje i slušalice sa mikrofonom se isključuju. U tom slučaju stavite slušalice sa mikrofonom u kutijicu za punjenje i počnite postupak ponovo od koraka 1.
- Kada su Bluetooth uređaji upareni, nema potrebe da ih ponovo uparujete osim u sledećim slučajevima:
 - Informacije o uparivanju su izbrisane nakon popravke itd.
 - Kada je uparen 9. uređaj.
Slušalice sa mikrofonom se mogu upariti sa do 8 uređaja. Ako uparite novi uređaj nakon što ste uparili već 8 uređaja, preko informacija o registraciji uparenog uređaja sa najstarijim datumom povezivanja presničiće se podaci o novom uređaju.
 - Kada su informacije o uparivanju sa slušalicama sa mikrofonom izbrisane sa Bluetooth uređaja.
 - Kada su slušalice sa mikrofonom inicijalizovane.
Sve informacije o uparivanju su izbrisane. U tom slučaju izbrišite informacije o uparivanju slušalica sa mikrofonom sa uređaja, a zatim ih ponovo uparite.
- Slušalice sa mikrofonom se mogu upariti sa više uređaja, ali istovremeno mogu da reprodukuju muziku samo sa 1 uparenog uređaja.

Srodne teme

- [Nošenje slušalica sa mikrofonom](#)
- [Kako da uspostavite bežičnu vezu sa Bluetooth uređajima](#)
- [Povezivanje sa uparenim računarom \(Windows 10\)](#)
- [Slušanje muzike sa uređaja pomoću Bluetooth veze](#)
- [Prekidanje veze Bluetooth \(nakon korišćenja\)](#)

- Inicijalizacija slušalica sa mikrofonom zbog vraćanja na fabrička podešavanja

5-013-821-81(1) Copyright 2020 Sony Corporation

Bežične stereo slušalice sa mikrofonom
WF-XB700

Uparivanje i povezivanje sa računarom (Windows 8.1)

Postupak registracije uređaja na koji želite da se povežete naziva se „uparivanje“. Prvo uparite uređaj da biste ga po prvi put koristili sa slušalicama sa mikrofonom.

Pre početka postupka proverite sledeće:

- Računar ima Bluetooth funkciju koja podržava veze za reprodukciju muzike (A2DP).
- Računar je smešten na udaljenosti do 1 m od slušalica sa mikrofonom.
- Slušalice sa mikrofonom su dovoljno napunjene.
- Uputstvo za korišćenje računara vam je pri ruci.
- U zavisnosti od računara koji koristite možda će biti potrebno da uključite ugrađeni Bluetooth adapter. Ako ne znate kako da uključite Bluetooth adapter ili niste sigurni da li računar ima ugrađeni Bluetooth adapter, te informacije potražite u uputstvu za korišćenje isporučenom uz računar.

1 Izvadite obe jedinice slušalica sa mikrofonom iz kutijice za punjenje.

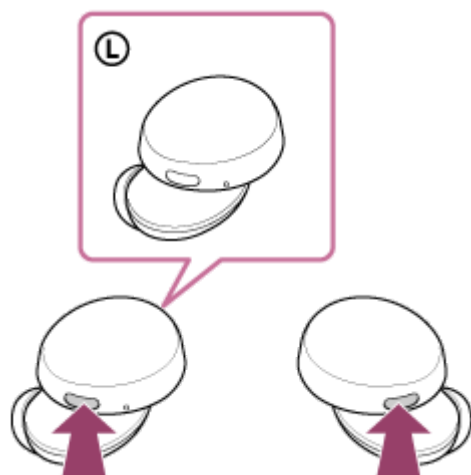


Slušalice sa mikrofonom se pale automatski. Proverite da li indikatori (plavi) svetle.

2 Uđite u režim za uparivanje na slušalicama sa mikrofonom.

Prilikom uparivanja slušalica sa mikrofonom sa uređajem prvi put nakon što ste ih kupili ili nakon njihove inicijalizacije (ako slušalice sa mikrofonom nemaju podatke o uparivanju) slušalice sa mikrofonom automatski prelaze u režim uparivanja ako slušalice sa mikrofonom izvadite iz kutijice za punjenje. U tom slučaju pređite na korak 3.

Prilikom uparivanja drugog ili narednog uređaja (slušalice sa mikrofonom imaju informacije o uparivanju drugih uređaja) pritisnite i držite dugmad i na levoj i na desnoj jedinici oko 7 sekundi.



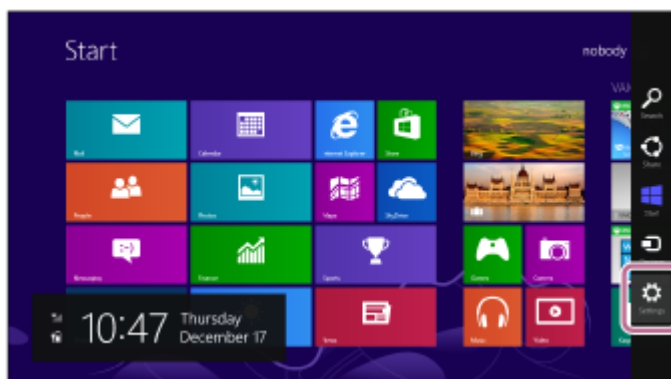
Proverite da li je indikator (plavi) na levoj jedinici slušalica sa mikrofonom zatreprio dvaput uzastopno.

Iz leve jedinice slušalica sa mikrofonom čućete glasovno navođenje koje kaže: „Bluetooth pairing“ (Bluetooth uparivanje).

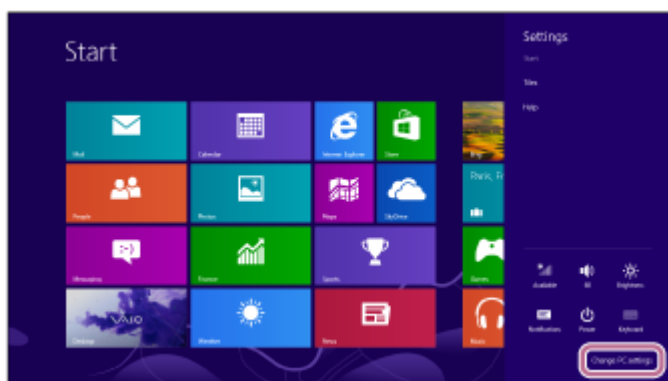
3. Probudite računar ako je u režimu pripravnosti (režim spavanja) ili hibernacije.

4. Registrujte slušalice sa mikrofonom pomoću računara.

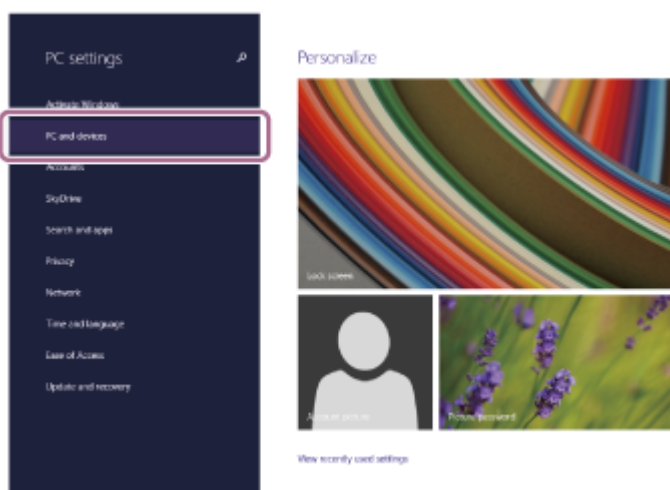
1. Pomerite pokazivač miša u gornji desni ugao ekrana (kada koristite dodirnu tablu, prevucite prstom od desne ivice ekrana), zatim izaberite [Settings] sa trake sa ikonama.



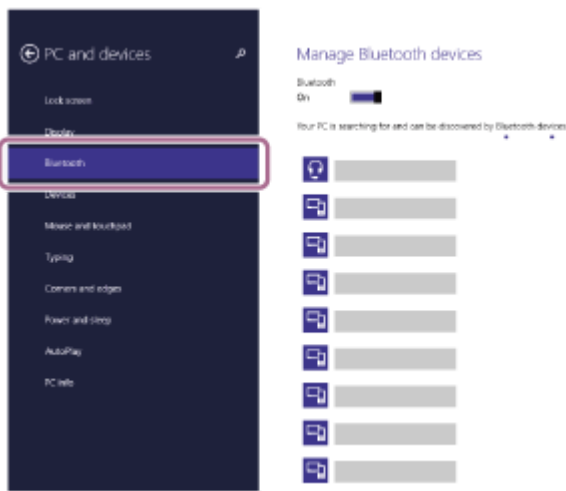
2. Izaberite [Change PC Settings] sa ikone [Settings].



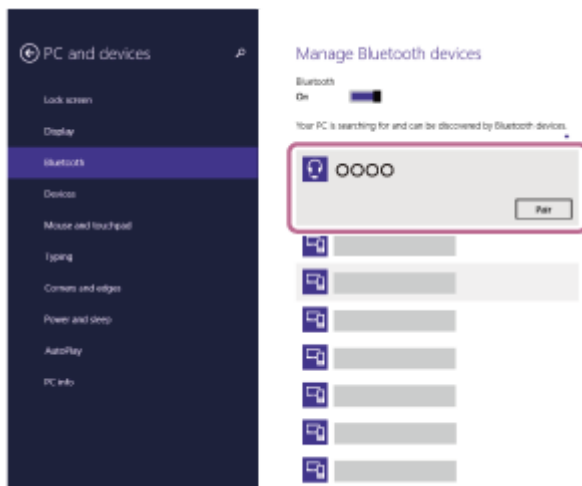
3. Izaberite [PC and devices] sa ekrana [PC Settings].



4. Izaberite [Bluetooth].



5. Izaberite [WF-XB700], a zatim izaberite [Pair].



Ako je potrebno uneti pristupnu šifru (*), unesite „0000“.

Slušalice sa mikrofonom i računar su upareni i međusobno povezani.

Iz leve jedinice slušalica sa mikrofonom čujete glasovno navođenje koje kaže: „Bluetooth connected“ (Bluetooth je povezan).

Ako nisu povezani, pogledajte „[Povezivanje sa uparenim računarom \(Windows 8.1\)](#)“.

Ako se na ekranu računara ne pojavi model [WF-XB700], pokušajte ponovo ispočetka od koraka 4.

* Nazivi koji mogu biti upotrebljeni za pristupnu šifru su: „Pristupni kod“, „PIN kod“, „PIN broj“ ili „Lozinka“.

Nagoveštaj

- Gore navedeni postupak je samo primer. Detaljnije informacije potražite u uputstvu za korišćenje isporučenom uz računar.
- Da biste izbrisali sve informacije o uparivanju Bluetooth uređaja, pogledajte odeljak „[Inicijalizacija slušalica sa mikrofonom zbog vraćanja na fabrička podešavanja](#)“.

Napomena

- Ako se uparivanje ne uspostavi u roku od 5 minuta, režim uparivanja se otkazuje i slušalice sa mikrofonom se isključuju. U tom slučaju stavite slušalice sa mikrofonom u kutijicu za punjenje i počnite postupak ponovo od koraka 1.
- Kada su Bluetooth uređaji upareni, nema potrebe da ih ponovo uparujete osim u sledećim slučajevima:
 - Informacije o uparivanju su izbrisane nakon popravke itd.
 - Kada je uparen 9. uređaj.
Slušalice sa mikrofonom se mogu upariti sa do 8 uređaja. Ako uparite novi uređaj nakon što ste uparili već 8 uređaja, preko informacija o registraciji uparenog uređaja sa najstarijim datumom povezivanja presnimiče se podaci o novom uređaju.
 - Kada su informacije o uparivanju sa slušalicama sa mikrofonom izbrisane sa Bluetooth uređaja.
 - Kada su slušalice sa mikrofonom inicijalizovane.
Sve informacije o uparivanju su izbrisane. U tom slučaju izbrišite informacije o uparivanju slušalica sa mikrofonom sa uređaja, a zatim ih ponovo uparite.

- Slušalice sa mikrofonom se mogu upariti sa više uređaja, ali istovremeno mogu da reprodukuju muziku samo sa 1 uparenog uređaja.

Srodne teme

- [Nošenje slušalica sa mikrofonom](#)
- [Kako da uspostavite bežičnu vezu sa Bluetooth uređajima](#)
- [Povezivanje sa uparenim računarom \(Windows 8.1\)](#)
- [Slušanje muzike sa uređaja pomoću Bluetooth veze](#)
- [Prekidanje veze Bluetooth \(nakon korišćenja\)](#)
- [Inicijalizacija slušalica sa mikrofonom zbog vraćanja na fabrička podešavanja](#)

5-013-821-81(1) Copyright 2020 Sony Corporation

Bežične stereo slušalice sa mikrofonom
WF-XB700


Uparivanje i povezivanje sa računarom (Mac)

Postupak registracije uređaja na koji želite da se povežete naziva se „uparivanje“. Prvo uparite uređaj da biste ga po prvi put koristili sa slušalicama sa mikrofonom.

Kompatibilan OS

macOS (verzija 10.10 ili novija)

Pre početka postupka proverite sledeće:

- Računar ima Bluetooth funkciju koja podržava veze za reprodukciju muzike (A2DP).
- Računar je smešten na udaljenosti do 1 m od slušalice sa mikrofonom.
- Slušalice sa mikrofonom su dovoljno napunjene.
- Uputstvo za korišćenje računara vam je pri ruci.
- U zavisnosti od računara koji koristite možda će biti potrebno da uključite ugrađeni Bluetooth adapter. Ako ne znate kako da uključite Bluetooth adapter ili niste sigurni da li računar ima ugrađeni Bluetooth adapter, te informacije potražite u uputstvu za korišćenje isporučenom uz računar.
- Podesite zvučnik računara na režim UKLJUČENO.
Ako je zvučnik računara podešen na režim  „ISKLJUČENO“, iz slušalice sa mikrofonom se neće čuti zvuk.

Zvučnik računara u režimu UKLJUČENO



1 Izvadite obe jedinice slušalice sa mikrofonom iz kutijice za punjenje.

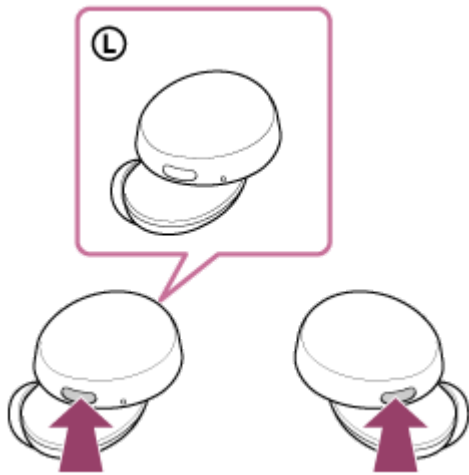


Slušalice sa mikrofonom se pale automatski. Proverite da li indikatori (plavi) svetle.

2 Uđite u režim za uparivanje na slušalicama sa mikrofonom.

Prilikom uparivanja slušalice sa mikrofonom sa uređajem prvi put nakon što ste ih kupili ili nakon njihove inicijalizacije (ako slušalice sa mikrofonom nemaju podatke o uparivanju) slušalice sa mikrofonom automatski prelaze u režim uparivanja ako slušalice sa mikrofonom izvadite iz kutijice za punjenje. U tom slučaju pređite na korak 3.


Prilikom uparivanja drugog ili narednog uređaja (slušalice sa mikrofonom imaju informacije o uparivanju drugih uređaja) pritisnite i držite dugmad i na levoj i na desnoj jedinici oko 7 sekundi.



Proverite da li je indikator (plavi) na levoj jedinici slušalica sa mikrofonom zatreperio dvaput uzastopno. Iz leve jedinice slušalica sa mikrofonom čujete glasovno navođenje koje kaže: „Bluetooth pairing“ (Bluetooth uparivanje).

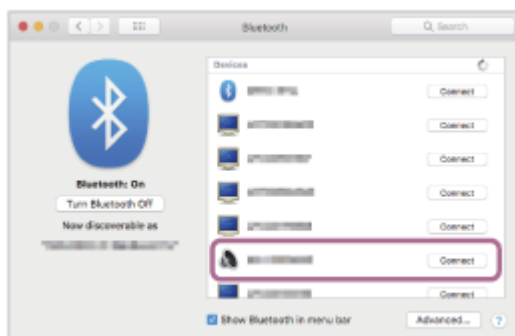
3 Probudite računar ako je u režimu pripravnosti (režim spavanja) ili hibernacije.

4 Registrujte slušalice sa mikrofonom pomoću računara.

1. Izaberite [ (System Preferences)] - [Bluetooth] sa trake sa zadacima u donjem desnom delu ekrana.



2. Izaberite [WF-XB700] sa ekrana [Bluetooth] i kliknite na [Connect].



Ako je potrebno uneti pristupnu šifru (*), unesite „0000“.

Slušalice sa mikrofonom i računar su upareni i međusobno povezani.

Iz leve jedinice slušalica sa mikrofonom čujete glasovno navođenje koje kaže: „Bluetooth connected“ (Bluetooth je povezan).

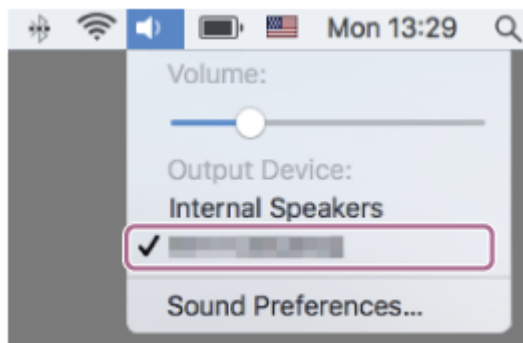
Ako nisu povezane, pogledajte „[Povezivanje sa uparenim računarom \(Mac\)](#)“.

Ako se na ekranu računara ne pojavi model [WF-XB700], pokušajte ponovo ispočetka od koraka 4.

* Nazivi koji mogu biti upotrebljeni za pristupnu šifru su: „Pristupni kod“, „PIN kod“, „PIN broj“ ili „Lozinka“.

5 Kliknite na ikonu zvučnika u gornjem desnom delu ekrana i izaberite [WF-XB700].

Sada ste spremni da uživate u reprodukciji muzike na računaru.



Nagoveštaj

- Gore navedeni postupak je samo primer. Detaljnije informacije potražite u uputstvu za korišćenje isporučenom uz računar.
- Da biste izbrisali sve informacije o uparivanju Bluetooth uređaja, pogledajte odeljak „[Inicijalizacija slušalice sa mikrofonom zbog vraćanja na fabrička podešavanja](#)“.

Napomena

- Ako se uparivanje ne uspostavi u roku od 5 minuta, režim uparivanja se otkazuje i slušalice sa mikrofonom se isključuju. U tom slučaju stavite slušalice sa mikrofonom u kutijicu za punjenje i počnite postupak ponovo od koraka 1.
- Kada su Bluetooth uređaji upareni, nema potrebe da ih ponovo uparujete osim u sledećim slučajevima:
 - Informacije o uparivanju su izbrisane nakon popravke itd.
 - Kada je uparen 9. uređaj.
Slušalice sa mikrofonom se mogu upariti sa do 8 uređaja. Ako uparite novi uređaj nakon što ste uparili već 8 uređaja, preko informacija o registraciji uparenog uređaja sa najstarijim datumom povezivanja presnimiče se podaci o novom uređaju.
 - Kada su informacije o uparivanju sa slušalicama sa mikrofonom izbrisane sa Bluetooth uređaja.
 - Kada su slušalice sa mikrofonom inicijalizovane.
Sve informacije o uparivanju su izbrisane. U tom slučaju izbrisite informacije o uparivanju slušalice sa mikrofonom sa uređaja, a zatim ih ponovo uparite.
- Slušalice sa mikrofonom se mogu upariti sa više uređaja, ali istovremeno mogu da reprodukuju muziku samo sa 1 uparenog uređaja.

Srodne teme

- [Nošenje slušalice sa mikrofonom](#)
- [Kako da uspostavite bežičnu vezu sa Bluetooth uređajima](#)
- [Povezivanje sa uparenim računarom \(Mac\)](#)
- [Slušanje muzike sa uređaja pomoću Bluetooth veze](#)
- [Prekidanje veze Bluetooth \(nakon korišćenja\)](#)
- [Inicijalizacija slušalice sa mikrofonom zbog vraćanja na fabrička podešavanja](#)

Bežične stereo slušalice sa mikrofonom
WF-XB700

Povezivanje sa uparenim računarom (Windows 10)

Pre početka postupka proverite sledeće:

- U zavisnosti od računara koji koristite možda će biti potrebno da uključite ugrađeni Bluetooth adapter. Ako ne znate kako da uključite Bluetooth adapter ili niste sigurni da li računar ima ugrađeni Bluetooth adapter, te informacije potražite u uputstvu za korišćenje isporučenom uz računar.

1 Probudite računar ako je u režimu pripravnosti (režim spavanja) ili hibernacije.

2 Izvadite slušalice sa mikrofonom iz kutijice za punjenje.



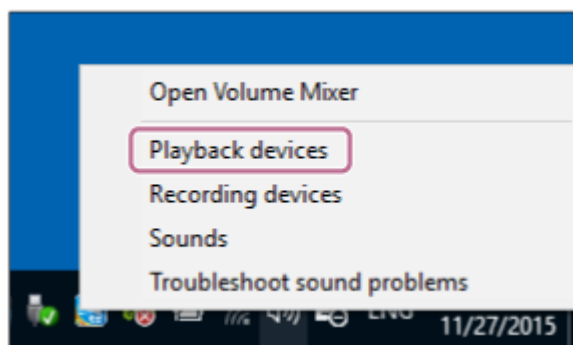
Slušalice sa mikrofonom se pale automatski. Proverite da li indikatori (plavi) svetle.

3 Stavite jedinice slušalica sa mikrofonom u oba uha.

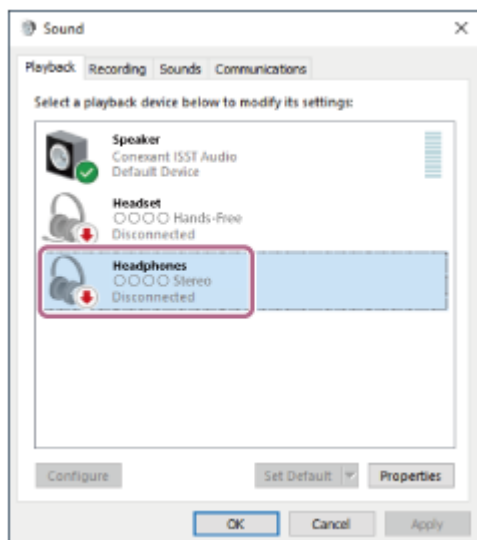
Ako su se slušalice sa mikrofonom automatski povezale sa poslednjim povezanim uređajem, iz leve jedinice slušalica sa mikrofonom čućete glasovno navođenje koje kaže: „Bluetooth connected“ (Bluetooth je povezan). Proverite status veze na računaru. Ako se nisu povezale, nastavite do koraka 4.

4 Izaberite slušalice sa mikrofonom pomoću računara.

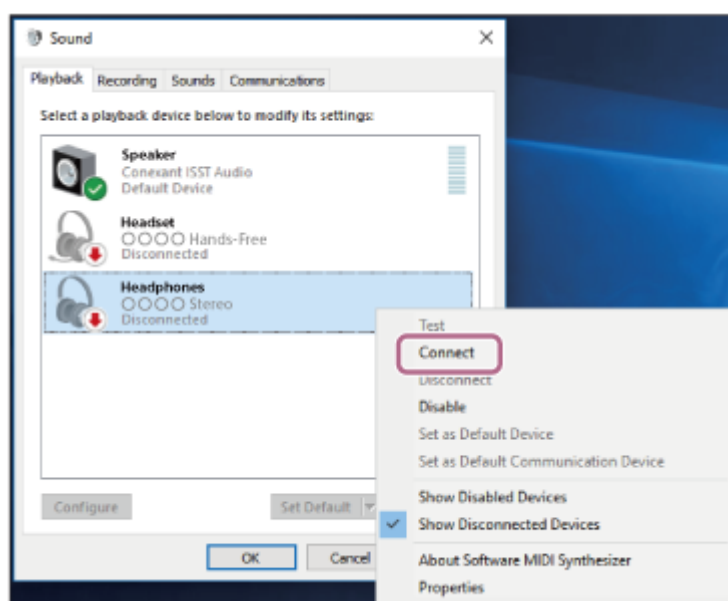
1. Kliknite desnim tasterom miša na ikonu zvučnika na traci sa alatima, a zatim izaberite [Playback devices].



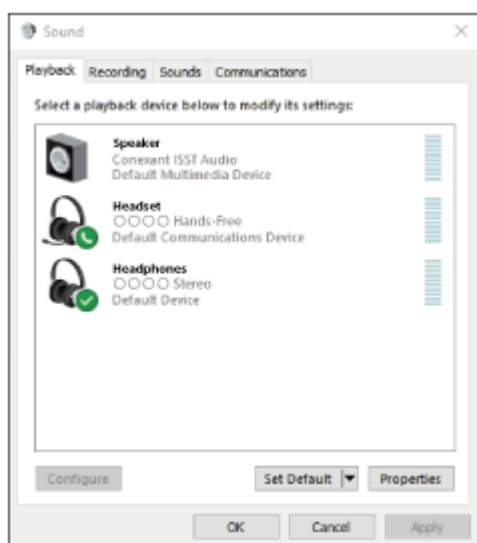
2. Kliknite desnim tasterom miša na [WF-XB700]. Ako se na ekranu [Sound] ne prikaže [WF-XB700], kliknite desnim tasterom miša na ekran [Sound], a zatim izaberite [Show Disconnected Devices].



3. Izaberite [Connect] sa prikazanog menija.



Veza je uspostavljena. Iz leve jedinice slušalica sa mikrofonom čujete glasovno navođenje koje kaže: „Bluetooth connected“ (Bluetooth je povezan).



Nagoveštaj

- Gore navedeni postupak je samo primer. Detaljnije informacije potražite u uputstvu za korišćenje isporučenom uz računar.

Napomena

- Ako je kvalitet reprodukovane muzike loš, proverite da li je u podešavanjima računara uključena funkcija A2DP koja podržava veze za reprodukciju muzike. Detaljnije informacije potražite u uputstvu za korišćenje isporučenom uz računar.
- Ako je Bluetooth uređaj koji je bio poslednji povezan postavljen u blizini slušalica sa mikrofonom, slušalice sa mikrofonom će se možda automatski povezati sa uređajem jednostavnim uključivanjem slušalica sa mikrofonom. U tom slučaju deaktivirajte funkciju Bluetooth na uređaju koji je bio poslednji povezan ili isključite napajanje.
- Ako ne možete da povežete računar i slušalice sa mikrofonom, obrišite informacije o uparivanju slušalica sa mikrofonom i ponovo izvršite uparivanje. Detalje o postupcima na vašem računaru potražite u uputstvu za korišćenje koje je isporučeno uz računar.

Srodne teme

- [Nošenje slušalica sa mikrofonom](#)
- [Kako da uspostavite bežičnu vezu sa Bluetooth uređajima](#)
- [Uparivanje i povezivanje sa računarem \(Windows 10\)](#)
- [Slušanje muzike sa uređaja pomoću Bluetooth veze](#)
- [Prekidanje veze Bluetooth \(nakon korišćenja\)](#)

Bežične stereo slušalice sa mikrofonom
WF-XB700

Povezivanje sa uparenim računarom (Windows 8.1)

Pre početka postupka proverite sledeće:

- U zavisnosti od računara koji koristite možda će biti potrebno da uključite ugrađeni Bluetooth adapter. Ako ne znate kako da uključite Bluetooth adapter ili niste sigurni da li računar ima ugrađeni Bluetooth adapter, te informacije potražite u uputstvu za korišćenje isporučenom uz računar.

1 Probudite računar ako je u režimu pripravnosti (režim spavanja) ili hibernacije.

2 Izvadite slušalice sa mikrofonom iz kutijice za punjenje.



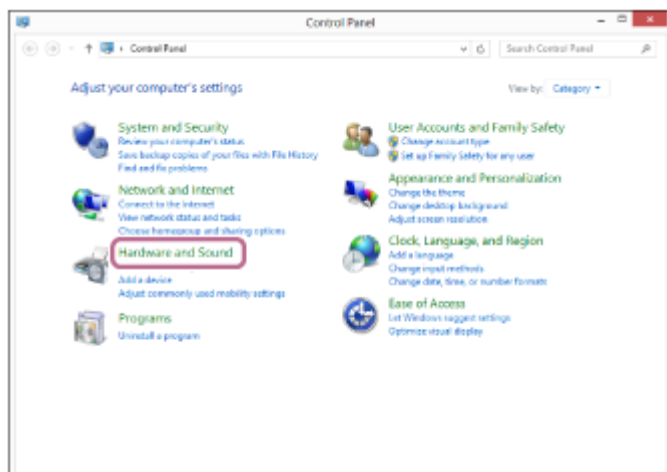
Slušalice sa mikrofonom se pale automatski. Proverite da li indikatori (plavi) svetle.

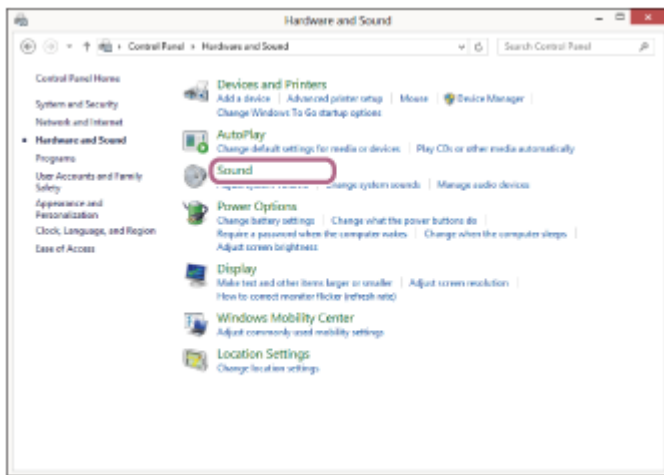
3 Stavite jedinice slušalica sa mikrofonom u oba uha.

Ako su se slušalice sa mikrofonom automatski povezale sa poslednjim povezanim uređajem, iz leve jedinice slušalica sa mikrofonom čujete glasovno navođenje koje kaže: „Bluetooth connected“ (Bluetooth je povezan). Proverite status veze na računaru. Ako se nisu povezale, nastavite do koraka 4.

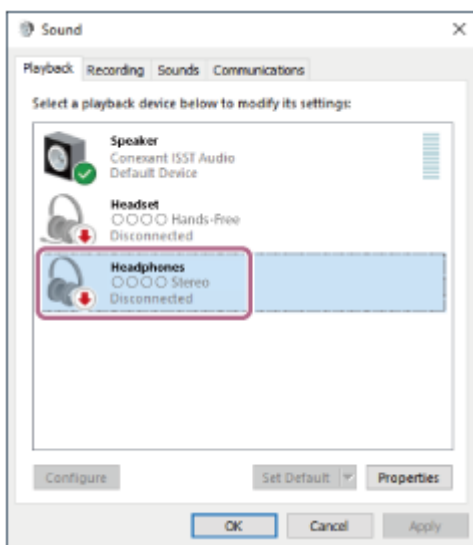
4 Izaberite slušalice sa mikrofonom pomoću računara.

- Izaberite [Desktop] sa početnog ekrana.
- Kliknite desnim tasterom miša na dugme [Start], a zatim izaberite [Control Panel] sa iskašućeg menija.
- Izaberite [Hardware and Sound] - [Sound].

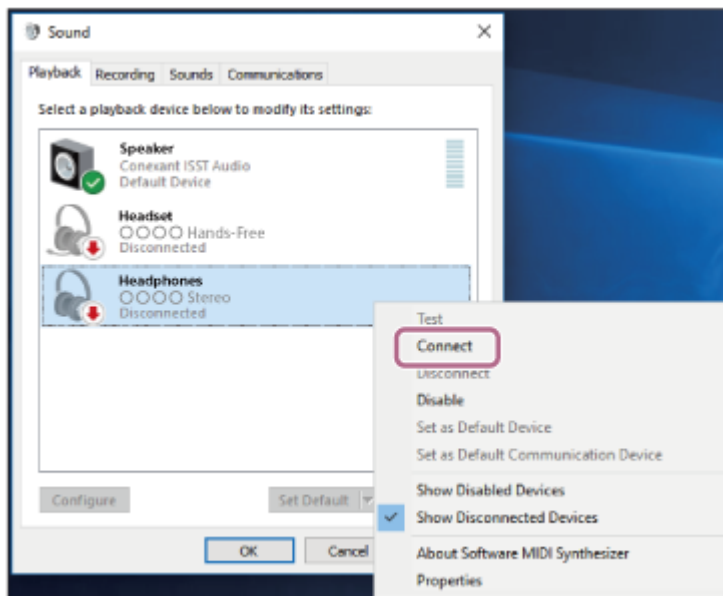




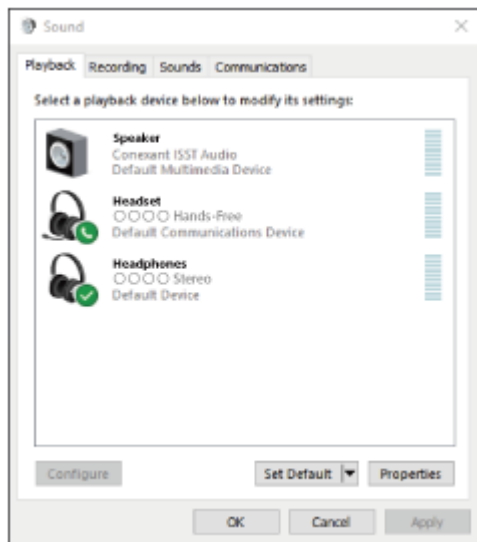
4. Kliknite desnim tasterom miša na [WF-XB700].
Ako se na ekranu [Sound] ne prikaže [WF-XB700], kliknite desnim tasterom miša na ekran [Sound], a zatim izaberite [Show Disconnected Devices].



5. Izaberite [Connect] sa prikazanog menija.



Veza je uspostavljena. Iz leve jedinice slušalica sa mikrofonom čujete glasovno navođenje koje kaže: „Bluetooth connected“ (Bluetooth je povezan).



Nagoveštaj

- Gore navedeni postupak je samo primer. Detaljnije informacije potražite u uputstvu za korišćenje isporučenom uz računar.

Napomena

- Ako je kvalitet reprodukovane muzike loš, proverite da li je u podešavanjima računara uključena funkcija A2DP koja podržava veze za reprodukciju muzike. Detaljnije informacije potražite u uputstvu za korišćenje isporučenom uz računar.
- Ako je Bluetooth uređaj koji je bio poslednji povezan postavljen u blizini slušalica sa mikrofonom, slušalice sa mikrofonom će se možda automatski povezati sa uređajem jednostavnim uključivanjem slušalica sa mikrofonom. U tom slučaju deaktivirajte funkciju Bluetooth na uređaju koji je bio poslednji povezan ili isključite napajanje.
- Ako ne možete da povežete računar i slušalice sa mikrofonom, obrišite informacije o uparivanju slušalica sa mikrofonom i ponovo izvršite uparivanje. Detalje o postupcima na vašem računaru potražite u uputstvu za korišćenje koje je isporučeno uz računar.

Srodne teme

- [Nošenje slušalica sa mikrofonom](#)
- [Kako da uspostavite bežičnu vezu sa Bluetooth uređajima](#)
- [Uparivanje i povezivanje sa računarom \(Windows 8.1\)](#)
- [Slušanje muzike sa uređaja pomoću Bluetooth veze](#)
- [Prekidanje veze Bluetooth \(nakon korišćenja\)](#)

Bežične stereo slušalice sa mikrofonom
WF-XB700

Povezivanje sa uparenim računarom (Mac)

Kompatibilan OS

macOS (verzija 10.10 ili novija)

Pre početka postupka proverite sledeće:

- U zavisnosti od računara koji koristite možda će biti potrebno da uključite ugrađeni Bluetooth adapter. Ako ne znate kako da uključite Bluetooth adapter ili niste sigurni da li računar ima ugrađeni Bluetooth adapter, te informacije potražite u uputstvu za korišćenje isporučenom uz računar.
- Podesite zvučnik računara na režim UKLJUČENO.
Ako je zvučnik računara podešen na režim „ISKLJUČENO“, iz slušalice sa mikrofonom se neće čuti zvuk.

Zvučnik računara u režimu UKLJUČENO



1 Probudite računar ako je u režimu pripravnosti (režim spavanja) ili hibernacije.

2 Izvadite slušalice sa mikrofonom iz kutijice za punjenje.




Slušalice sa mikrofonom se pale automatski. Proverite da li indikatori (plavi) svetle.

3 Stavite jedinice slušalice sa mikrofonom u oba uha.

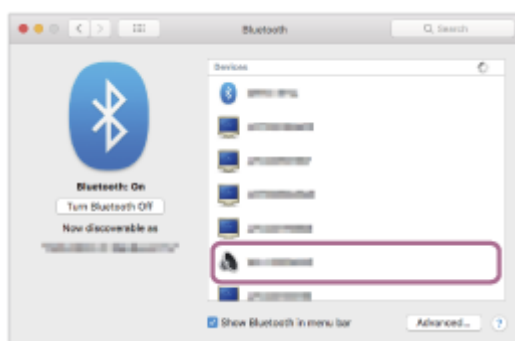
Ako su se slušalice sa mikrofonom automatski povezale sa poslednjim povezanim uređajem, iz leve jedinice slušalice sa mikrofonom čućete glasovno navođenje koje kaže: „Bluetooth connected“ (Bluetooth je povezan). Proverite status veze na računaru. Ako se nisu povezale, nastavite do koraka 4.

4 Izaberite slušalice sa mikrofonom pomoću računara.

1. Izaberite [ (System Preferences)] - [Bluetooth] sa trake sa zadacima u donjem desnom delu ekrana.



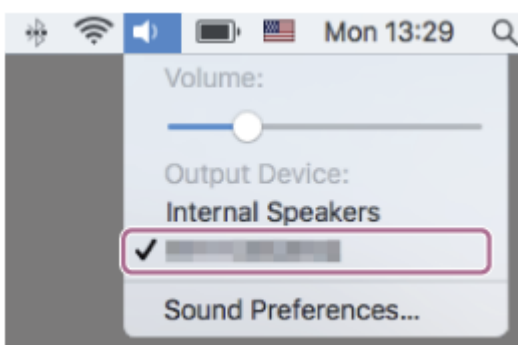
2. Pritisnite [WF-XB700] na [Bluetooth] ekranu dok pritiskate kontrolno dugme računara i sa iskašućeg menija izaberite [Connect].



Iz leve jedinice slušalica sa mikrofonom čujete glasovno navođenje koje kaže: „Bluetooth connected“ (Bluetooth je povezan).

5. **Kliknite na ikonu zvučnika u gornjem desnom delu ekrana i izaberite [WF-XB700].**

Sada ste spremni da uživate u reprodukciji muzike na računaru.



Nagoveštaj

- Gore navedeni postupak je samo primer. Detaljnije informacije potražite u uputstvu za korišćenje isporučenom uz računar.

Napomena

- Ako je kvalitet reprodukovane muzike loš, proverite da li je u podešavanjima računara uključena funkcija A2DP koja podržava veze za reprodukciju muzike. Detaljnije informacije potražite u uputstvu za korišćenje isporučenom uz računar.
- Ako je Bluetooth uređaj koji je bio poslednji povezan postavljen u blizini slušalica sa mikrofonom, slušalice sa mikrofonom će se možda automatski povezati sa uređajem jednostavnim uključivanjem slušalica sa mikrofonom. U tom slučaju deaktivirajte funkciju

Bluetooth na uređaju koji je bio poslednji povezan ili isključite napajanje.

- Ako ne možete da povežete računar i slušalice sa mikrofonom, obrišite informacije o uparivanju slušalica sa mikrofonom i ponovo izvršite uparivanje. Detalje o postupcima na vašem računaru potražite u uputstvu za korišćenje koje je isporučeno uz računar.

Srodne teme

- [Nošenje slušalica sa mikrofonom](#)
- [Kako da uspostavite bežičnu vezu sa Bluetooth uređajima](#)
- [Uparivanje i povezivanje sa računarom \(Mac\)](#)
- [Slušanje muzike sa uređaja pomoću Bluetooth veze](#)
- [Prekidanje veze Bluetooth \(nakon korišćenja\)](#)

5-013-821-81(1) Copyright 2020 Sony Corporation

Bežične stereo slušalice sa mikrofonom
WF-XB700

Uparivanje i povezivanje sa Bluetooth uređajem

Postupak registracije uređaja na koji želite da se povežete naziva se „uparivanje“. Prvo uparite uređaj da biste ga po prvi put koristili sa slušalicama sa mikrofonom.

Pre početka postupka proverite sledeće:

- Uređaj Bluetooth je postavljen na udaljenosti od 1 metra od slušalica sa mikrofonom.
- Slušalice sa mikrofonom su dovoljno napunjene.
- Uputstvo za korišćenje za Bluetooth uređaj vam je pri ruci.

1 Izvadite obe jedinice slušalica sa mikrofonom iz kutijice za punjenje.

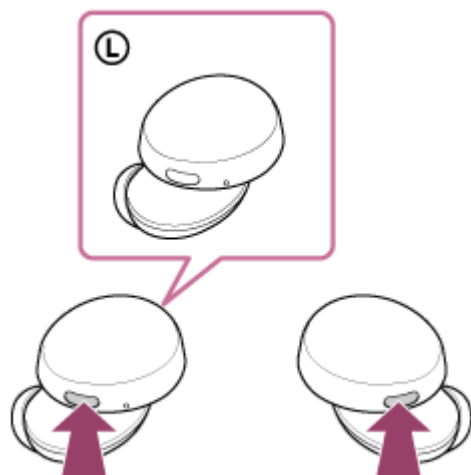


Slušalice sa mikrofonom se pale automatski. Proverite da li indikatori (plavi) svetle.

2 Uđite u režim za uparivanje na slušalicama sa mikrofonom.

Prilikom uparivanja slušalica sa mikrofonom sa uređajem prvi put nakon što ste ih kupili ili nakon njihove inicijalizacije (ako slušalice sa mikrofonom nemaju podatke o uparivanju) slušalice sa mikrofonom automatski prelaze u režim uparivanja ako slušalice sa mikrofonom izvadite iz kutijice za punjenje. U tom slučaju pređite na korak 3.

Prilikom uparivanja drugog ili narednog uređaja (slušalice sa mikrofonom imaju informacije o uparivanju drugih uređaja) pritisnite i držite dugmad i na levoj i na desnoj jedinici oko 7 sekundi.



Proverite da li je indikator (plavi) na levoj jedinici slušalica sa mikrofonom zatreperio dvaput uzastopno.

Iz leve jedinice slušalica sa mikrofonom čujete glasovno navođenje koje kaže: „Bluetooth pairing“ (Bluetooth uparivanje).

3 Izvršite postupak uparivanja na Bluetooth uređaju, a zatim potražite ove slušalice sa mikrofonom.

Na ekranu Bluetooth uređaja na listi otkrivenih uređaja prikazaće se [WF-XB700] uređaj.

Ako se ne prikaže, ponovite od koraka 2.

4 Izaberite model [WF-XB700] kada se prikaže na ekranu Bluetooth uređaja da biste ga uparili.

Ako je potrebno uneti pristupnu šifru (*), unesite „0000“.

* Nazivi koji mogu biti upotrebljeni za pristupnu šifru su: „Pristupni kod“, „PIN kod“, „PIN broj“ ili „Lozinka“.

5 Uspostavite Bluetooth vezu sa Bluetooth uređaja.

Kada je uparivanje završeno, neki uređaji se automatski povezuju sa slušalicama sa mikrofonom. Iz leve jedinice slušalica sa mikrofonom čujete glasovno navođenje koje kaže: „Bluetooth connected“ (Bluetooth je povezan).

Nagoveštaj

- Gore navedeni postupak je samo primer. Detaljnije informacije potražite u uputstvu za korišćenje isporučenom uz Bluetooth uređaj.
- Da biste izbrisali sve informacije o uparivanju Bluetooth uređaja, pogledajte odeljak „[Inicijalizacija slušalica sa mikrofonom zbog vraćanja na fabrička podešavanja](#)“.

Napomena

- Ako se uparivanje ne uspostavi u roku od 5 minuta, režim uparivanja se otkazuje i slušalice sa mikrofonom se isključuju. U tom slučaju stavite slušalice sa mikrofonom u kutijicu za punjenje i počnite postupak ponovo od koraka 1.
- Kada su Bluetooth uređaji upareni, nema potrebe da ih ponovo uparujete osim u sledećim slučajevima:
 - Informacije o uparivanju su izbrisane nakon popravke itd.
 - Kada je uparen 9. uređaj.
Slušalice sa mikrofonom se mogu upariti sa do 8 uređaja. Ako uparite novi uređaj nakon što ste uparili već 8 uređaja, preko informacija o registraciji uparenog uređaja sa najstarijim datumom povezivanja presnimice se podaci o novom uređaju.
 - Kada su informacije o uparivanju sa slušalicama sa mikrofonom izbrisane sa Bluetooth uređaja.
 - Kada su slušalice sa mikrofonom inicijalizovane.
Sve informacije o uparivanju su izbrisane. U tom slučaju izbrišite informacije o uparivanju slušalica sa mikrofonom sa uređaja, a zatim ih ponovo uparite.
- Slušalice sa mikrofonom se mogu upariti sa više uređaja, ali istovremeno mogu da reprodukuju muziku samo sa 1 uparenog uređaja.

Srodne teme

- [Nošenje slušalica sa mikrofonom](#)
- [Kako da uspostavite bežičnu vezu sa Bluetooth uređajima](#)
- [Povezivanje sa uparenim Bluetooth uređajem](#)
- [Slušanje muzike sa uređaja pomoću Bluetooth veze](#)
- [Prekidanje veze Bluetooth \(nakon korišćenja\)](#)
- [Inicijalizacija slušalica sa mikrofonom zbog vraćanja na fabrička podešavanja](#)

Bežične stereo slušalice sa mikrofonom
WF-XB700

Povezivanje sa uparenim Bluetooth uređajem

1 Izvadite slušalice sa mikrofonom iz kutijice za punjenje.



Slušalice sa mikrofonom se pale automatski. Proverite da li indikatori (plavi) svetle.

2 Stavite jedinice slušalica sa mikrofonom u oba uha.

Ako su se slušalice sa mikrofonom automatski povezale sa poslednjim povezanim uređajem, iz leve jedinice slušalica sa mikrofonom čućete glasovno navođenje koje kaže: „Bluetooth connected“ (Bluetooth je povezan). Proverite status veze na Bluetooth uređaju. Ako se nisu povezale, nastavite do koraka 3.

3 Uspostavite Bluetooth vezu sa Bluetooth uređaja.

Detalje o postupcima na Bluetooth uređaju potražite u uputstvu za korišćenje isporučenom uz Bluetooth uređaj. Kada se veza uspostavi, iz leve jedinice slušalica sa mikrofonom čućete glasovno navođenje koje kaže: „Bluetooth connected“ (Bluetooth je povezan).

Nagoveštaj

- Gore navedeni postupak je samo primer. Detaljnije informacije potražite u uputstvu za korišćenje isporučenom uz Bluetooth uređaj.

Napomena

- Ako je Bluetooth uređaj koji je bio poslednji povezan postavljen u blizini slušalica sa mikrofonom, slušalice sa mikrofonom će se možda automatski povezati sa uređajem jednostavnim uključivanjem slušalica sa mikrofonom. U tom slučaju deaktivirajte funkciju Bluetooth na uređaju koji je bio poslednji povezan ili isključite napajanje.
- Ako ne možete da povežete Bluetooth uređaj i slušalice sa mikrofonom, izbrisite informacije o uparivanju slušalica sa mikrofonom i Bluetooth uređaja i ponovo obavite uparivanje. Detalje o postupcima na Bluetooth uređaju potražite u uputstvu za korišćenje isporučenom uz Bluetooth uređaj.

Srodne teme

- [Nošenje slušalica sa mikrofonom](#)
- [Kako da uspostavite bežičnu vezu sa Bluetooth uređajima](#)
- [Uparivanje i povezivanje sa Bluetooth uređajem](#)
- [Slušanje muzike sa uređaja pomoću Bluetooth veze](#)
- [Prekidanje veze Bluetooth \(nakon korišćenja\)](#)

Bežične stereo slušalice sa mikrofonom
WF-XB700

Prekidanje veze Bluetooth (nakon korišćenja)

1 Prekinite Bluetooth vezu pomoću Bluetooth uređaja.

Kada je veza prekinuta, iz leve jedinice slušalice sa mikrofonom čućete glasovno navođenje koje kaže: „Bluetooth disconnected“ (Bluetooth nije povezan).

2 Stavite slušalice sa mikrofonom u kutijicu za punjenje.

Slušalice sa mikrofonom se isključuju.

Nagoveštaj

- Kada završite sa reprodukcijom muzike, Bluetooth veza će se možda automatski prekinuti u zavisnosti od Bluetooth uređaja.

Srodne teme

- [Isključivanje slušalice sa mikrofonom](#)

Bežične stereo slušalice sa mikrofonom
WF-XB700

Slušanje muzike sa uređaja pomoću Bluetooth veze

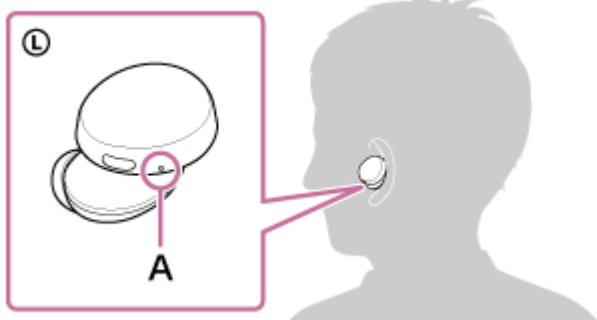
Ako vaš Bluetooth uređaj podržava sledeće profile, možete uživati u slušanju muzike i upravljati uređajem sa vaših slušalica sa mikrofonom pomoću Bluetooth veze.

- A2DP (Advanced Audio Distribution Profile)
Možete uživati u visokokvalitetnoj muzici preko bežične veze.
- AVRCP (Audio Video Remote Control Profile)
Možete podesiti jačinu zvuka itd.

Postupak će se možda razlikovati u zavisnosti od Bluetooth uređaja. Pogledajte uputstvo za korišćenje isporučeno uz Bluetooth uređaj.

1 Stavite jedinice slušalica sa mikrofonom u oba uha.

Stavite jedinicu sa oznakom **L** (levo) na levo uho, a jedinicu sa oznakom **R** (desno) na desno uho. Opipljiva tačka se nalazi na levoj jedinici.



A: Opipljiva tačka

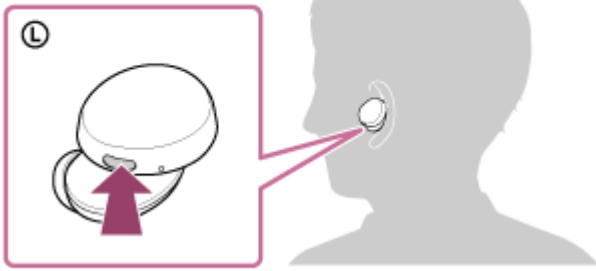
Okrenite slušalice sa mikrofonom tako da uložak za uho sklizne duboko u uho.



2 Povežite slušalice sa mikrofonom sa Bluetooth uređajem.

3 Pomoću Bluetooth uređaja pokrenite reprodukciju i podesite jačinu zvuka na umeren nivo.

4 Pritisnite dugme na levoj jedinici da biste podesili jačinu zvuka.



- Pojačavanje jačine zvuka: Pritisnite dugme na levoj jedinici jednom tokom reprodukcije muzike da biste povećali jačinu zvuka za 1 korak.
- Smanjivanje jačine zvuka: Pritisnite i držite dugme na levoj jedinici tokom reprodukcije muzike da biste smanjivali jačinu zvuka u kontinuitetu. Pustite dugme kada dođete do željene jačine zvuka.

Kada jačina zvuka dostigne maksimum ili minimum, oglašava se alarm.

Nagoveštaj

- Slušalice sa mikrofonom podržavaju SCMS-T zaštitu sadržaja. Na slušalicama sa mikrofonom možete da uživati u muzici ili u drugom audio sadržaju sa uređaja kao što je prenosivi televizor koji podržava SCMS-T zaštitu sadržaja.
- U zavisnosti od Bluetooth uređaja možda će biti neophodno da podesite jačinu zvuka ili da podesite postavke audio izlaza na uređaju.
- Jačine zvuka slušalica sa mikrofonom tokom poziva i reprodukcije muzike mogu da se podese nezavisno. Promena jačine zvuka poziva ne menja jačinu zvuka reprodukcije muzike i obrnuto.

Napomena

- Ako je kvalitet veze loš, Bluetooth uređaj možda neće moći adekvatno da reaguje na komande sa slušalicama sa mikrofonom.

Srodne teme

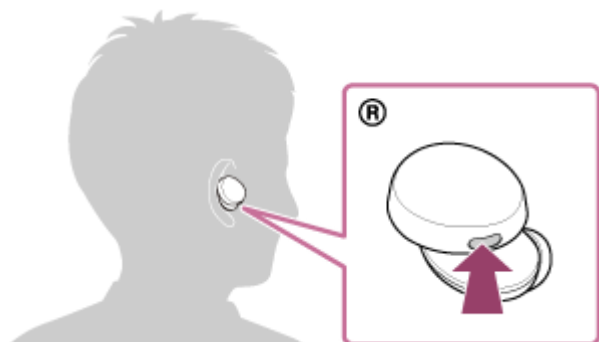
- [Nošenje slušalica sa mikrofonom](#)
- [Kako da uspostavite bežičnu vezu sa Bluetooth uređajima](#)
- [Upravljanje audio uređajem \(Bluetooth veza\)](#)

Bežične stereo slušalice sa mikrofonom
WF-XB700

Upravljanje audio uređajem (Bluetooth veza)

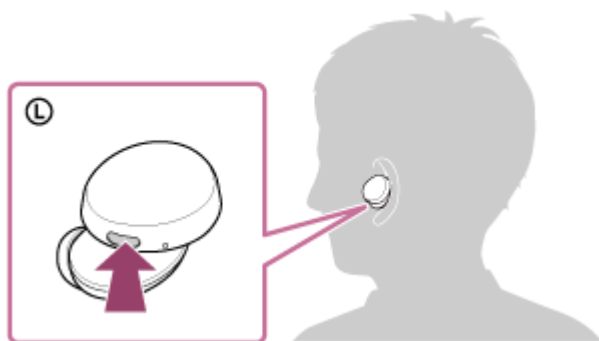
Ako vaš Bluetooth uređaj podržava funkciju upravljanja uređajem (kompatibilan protokol: AVRCP), dostupni su sledeći postupci. Dostupne funkcije se mogu razlikovati u zavisnosti od Bluetooth uređaja pa ih zato potražite u uputstvu za korišćenje isporučenom uz uređaj.

Dugme na desnoj jedinici možete koristiti da biste vršili sledeće postupke.



- Reprodukuj/pauziraj: Pritisnite dugme jednom kratko.
- Skakanje na početak sledeće numere: Dvapat brzo pritisnite dugme.
- Skakanje na početak prethodne numere (ili trenutne numere tokom reprodukcije): Pritisnite dugme 3 puta brzo.

Dugme na levoj jedinici možete koristiti da biste vršili sledeće postupke.



- Pojačavanje jačine zvuka: Pritisnite dugme na levoj jedinici jednom tokom reprodukcije muzike da biste povećali jačinu zvuka za 1 korak.
- Smanjivanje jačine zvuka: Pritisnite i držite dugme na levoj jedinici tokom reprodukcije muzike da biste smanjivali jačinu zvuka u kontinuitetu. Pustite dugme kada dođete do željene jačine zvuka.

Kada jačina zvuka dostigne maksimum ili minimum, oglašava se alarm.

Napomena

- Ako je kvalitet veze loš, Bluetooth uređaj možda neće moći adekvatno da reaguje na komande sa slušalicom sa mikrofonom.
- Dostupne funkcije mogu da se razlikuju u zavisnosti od povezanog uređaja, muzičkog softvera, ili aplikacije koju koristite. U nekim slučajevima može da se dogodi da rade na drugačiji način ili da uopšte ne rade iako ste izvršili prethodno navedene postupke.
- Kada koristite iPhone uređaj, aplikaciju Siri možete aktivirati tako što ćete pritisnuti i držati dugme na desnoj jedinici.

Bežične stereo slušalice sa mikrofonom
WF-XB700

Prekidanje veze Bluetooth (nakon korišćenja)

1 Prekinite Bluetooth vezu pomoću Bluetooth uređaja.

Kada je veza prekinuta, iz leve jedinice slušalice sa mikrofonom čućete glasovno navođenje koje kaže: „Bluetooth disconnected“ (Bluetooth nije povezan).

2 Stavite slušalice sa mikrofonom u kutijicu za punjenje.

Slušalice sa mikrofonom se isključuju.

Nagoveštaj

- Kada završite sa reprodukcijom muzike, Bluetooth veza će se možda automatski prekinuti u zavisnosti od Bluetooth uređaja.

Srodne teme

- [Isključivanje slušalice sa mikrofonom](#)

Bežične stereo slušalice sa mikrofonom
WF-XB700

Podržani kodeci

Kodek je algoritam za kodiranje zvuka koji se koristi prilikom prenosa zvuka putem Bluetooth veze. Slušalice sa mikrofonom podržavaju sledeća 2 kodeka za reprodukciju muzike putem A2DP veze: SBC i AAC.

- SBC
Ovo je skraćenica za Subband Codec.
SBC je standardna tehnologija kodiranja zvuka koja se koristi na Bluetooth uređajima.
Svi Bluetooth uređaji podržavaju SBC.
- AAC
Ovo je skraćenica za Advanced Audio Coding.
AAC se uglavnom koristi u Apple proizvodima kao što su iPhone uređaji koji mogu da pruže bolji kvalitet zvuka nego kod primene SBC tehnologije.

Kada se muzika sa povezanog uređaja prenosi jednim od navedenih kodeka, slušalice sa mikrofonom se automatski prebacuju na taj kodek i reprodukuju muziku tim kodekom.

Ako povezani uređaj podržava kodek boljeg kvaliteta zvuka od SBC tehnologije, možda ćete prethodno morati da podesite uređaj da biste uživali u muzici sa željenog kodeka sa liste kodeka koji su podržani.

U vezi podešavanja kodeka pogledajte uputstvo za korišćenje koje je isporučeno uz uređaj.

Bežične stereo slušalice sa mikrofonom
WF-XB700

Primanje poziva

U pozivu bez upotrebe ruku možete uživati sa pametnog telefona ili mobilnog telefona koji podržava Bluetooth profil HFP (Hands-free Profile) ili HSP (Headset Profile) putem Bluetooth veze.

- Ako vaš pametni telefon ili mobilni telefon podržava i HFP i HSP, podesite ga na HFP.
- Postupak će se možda razlikovati u zavisnosti od pametnog telefona ili mobilnog telefona. Pogledajte uputstvo za korišćenje isporučeno uz pametni telefon ili mobilni telefon.
- Podržani su samo obični telefonski pozivi. Aplikacije za telefonske pozive sa pametnih telefona ili ličnih računara nisu podržane.

Zvuk zvona

Kada stigne dolazni poziv, iz slušalica sa mikrofonom će se čuti zvuk zvona.

U zavisnosti od vašeg pametnog telefona ili mobilnog telefona čućete neki od sledećih zvukova zvona.

- Zvuk zvona podešen na slušalicama sa mikrofonom
- Zvuk zvona podešen na pametnom telefonu ili mobilnom telefonu
- Zvuk zvona podešen na pametnom telefonu ili mobilnom telefonu isključivo za Bluetooth vezu

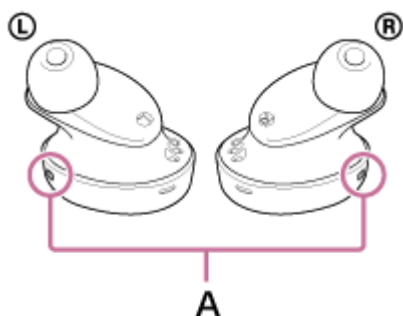
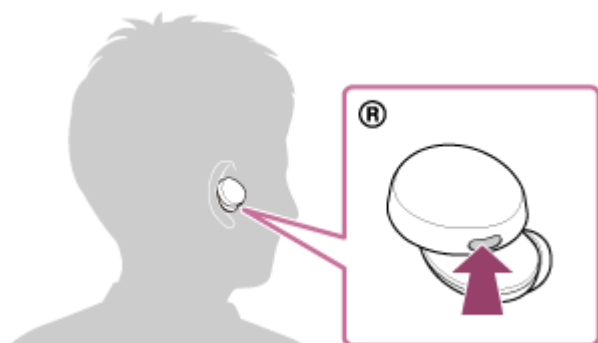
1 Blagovremeno povežite slušalice sa mikrofonom sa pametnim telefonom ili mobilnim telefonom pomoću Bluetooth veze.

2 Kada čujete zvuk zvona, pritisnite dugme na levoj jedinici slušalica sa mikrofonom i primite poziv.

Iz slušalica sa mikrofonom će se čuti glas.

Ako slušate muziku kad vam stigne dolazni poziv, reprodukcija muzike će se privremeno zaustaviti, a zvuk zvona će se oglasiti sa slušalica sa mikrofonom.

Razgovore možete da obavljate koristeći mikrofoni na levoj jedinici slušalica sa mikrofonom.



A: Mikrofolni (levi, desni)

Ako ne čujete zvuk zvona iz slušalica sa mikrofonom

- Slušalice sa mikrofonom možda nisu povezane sa pametnim telefonom ili mobilnim telefonom preko HFP ili HSP. Proverite status veze na pametnom telefonu ili mobilnom telefonu.
- Ako se reprodukcija muzike ne pauzira automatski, slušalicama sa mikrofonom pauzirajte reprodukciju.

3 Pomoću pametnog telefona ili mobilnog telefona podesite jačinu zvuka.

4 Kada ste završili sa razgovorom, pritisnite dugme ili na levoj ili na desnoj jedinici slušalica sa mikrofonom da biste prekinuli poziv.

Ako ste primili poziv tokom reprodukcije muzike, nakon prekidanja poziva reprodukcija muzike će se automatski nastaviti.

Nagoveštaj

- Ako primite poziv dok rukujete pametnim telefonom ili mobilnim telefonom, neki pametni telefoni ili mobilni telefoni će primiti poziv preko telefona umesto preko slušalica sa mikrofonom. Pomoću HFP ili HSP veze prebacite poziv na slušalice sa mikrofonom tako što ćete pritisnuti i držati dugme na levoj ili na desnoj jedinici oko 2 sekunde ili pomoću pametnog telefona ili mobilnog telefona.
- Jačinu zvuka nećete moći da podešavate dok je poziv na slušalicama sa mikrofonom u toku. Jačinu zvuka podesite na povezanom uređaju.
- Jačine zvuka slušalica sa mikrofonom tokom poziva i reprodukcije muzike mogu da se podese nezavisno. Promena jačine zvuka poziva ne menja jačinu zvuka reprodukcije muzike i obrnuto.

Napomena

- U zavisnosti od vašeg pametnog telefona ili mobilnog telefona ako stigne dolazni poziv dok slušate muziku, može da se desi da se reprodukcija ne nastavi automatski čak ni kada završite poziv.
- Kada koristite pametni telefon ili mobilni telefon držite ih udaljene od slušalica sa mikrofonom najmanje 50 cm. Ako je pametni telefon ili mobilni telefon suviše blizu slušalica sa mikrofonom, može da dođe do stvaranja šuma.
- Vaš glas će se čuti iz mikrofona slušalica sa mikrofonom (funkcija propratnog tona). U tom slučaju kroz slušalice sa mikrofonom se mogu čuti zvuci okruženja ili zvuci rada slušalica sa mikrofonom, ali to nije kvar.

Srodne teme

- [Kako da uspostavite bežičnu vezu sa Bluetooth uređajima](#)
- [Upućivanje poziva](#)
- [Funkcije namenjene telefonskim pozivima](#)

Bežične stereo slušalice sa mikrofonom
WF-XB700

Upućivanje poziva

U pozivu bez upotrebe ruku možete uživati sa pametnog telefona ili mobilnog telefona koji podržava Bluetooth profil HFP (Hands-free Profile) ili HSP (Headset Profile) putem Bluetooth veze.

- Ako vaš pametni telefon ili mobilni telefon podržava i HFP i HSP, podesite ga na HFP.
- Postupak će se možda razlikovati u zavisnosti od pametnog telefona ili mobilnog telefona. Pogledajte uputstvo za korišćenje isporučeno uz pametni telefon ili mobilni telefon.
- Podržani su samo obični telefonski pozivi. Aplikacije za telefonske pozive sa pametnih telefona ili ličnih računara nisu podržane.

1 Povežite slušalice sa mikrofonom sa pametnim telefonom ili mobilnim telefonom putem Bluetooth veze.

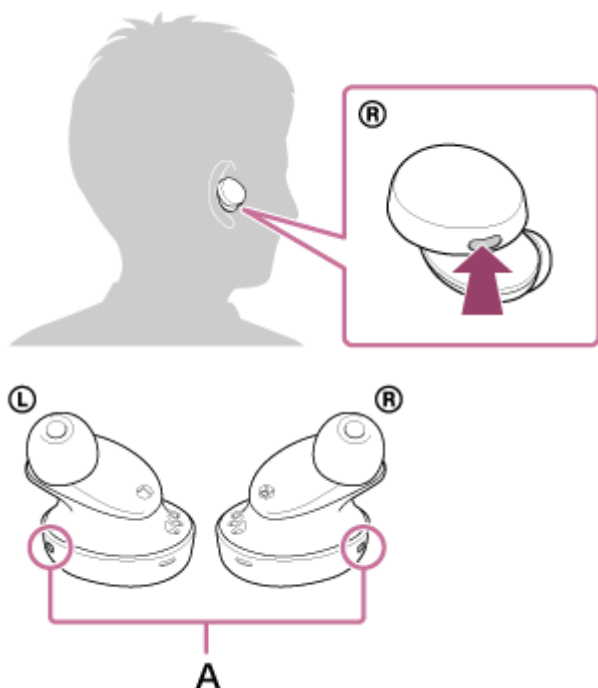
2 Koristite svoj pametni telefon ili mobilni telefon da biste uputili poziv.

Kada upućujete poziv iz slušalica sa mikrofonom se čuje ton biranja.

Ako poziv upućujete dok slušate muziku, reprodukcija se pauzira.

Ako se preko slušalica sa mikrofonom ne čuje ton biranja, pomoću pametnog telefona ili mobilnog telefona ili tako što ćete pritisnuti i držati dugme ili na levoj ili na desnoj jedinici oko 2 sekunde podesite da uređaj za pozivanje budu slušalice sa mikrofonom.

Razgovore možete da obavljate koristeći mikrofoni na levoj jedinici slušalica sa mikrofonom.



A: Mikrofoni (levi, desni)

3 Pomoću pametnog telefona ili mobilnog telefona podesite jačinu zvuka.

4 Kada ste završili sa razgovorom, pritisnite dugme ili na levoj ili na desnoj jedinici slušalica sa mikrofonom da biste prekinuli poziv.

Ako ste poziv uputili tokom reprodukcije muzike, reprodukcija muzike će se automatski nastaviti nakon prestanka poziva.

Nagoveštaj

- Jačinu zvuka nećete moći da podešavate dok je poziv na slušalicama sa mikrofonom u toku. Jačinu zvuka podesite na povezanom uređaju.
- Jačine zvuka slušalica sa mikrofonom tokom poziva i reprodukcije muzike mogu da se podese nezavisno. Promena jačine zvuka poziva ne menja jačinu zvuka reprodukcije muzike i obrnuto.

Napomena

- Kada koristite pametni telefon ili mobilni telefon držite ih udaljene od slušalica sa mikrofonom najmanje 50 cm. Ako je pametni telefon ili mobilni telefon suviše blizu slušalica sa mikrofonom, može da dođe do stvaranja šuma.
- Vaš glas će se čuti iz mikrofona slušalica sa mikrofonom (funkcija propratnog tona). U tom slučaju kroz slušalice sa mikrofonom se mogu čuti zvuci okruženja ili zvuci rada slušalica sa mikrofonom, ali to nije kvar.

Srodne teme

- [Kako da uspostavite bežičnu vezu sa Bluetooth uređajima](#)
- [Primanje poziva](#)
- [Funkcije namenjene telefonskim pozivima](#)

Bežične stereo slušalice sa mikrofonom
WF-XB700

Funkcije namenjene telefonskim pozivima

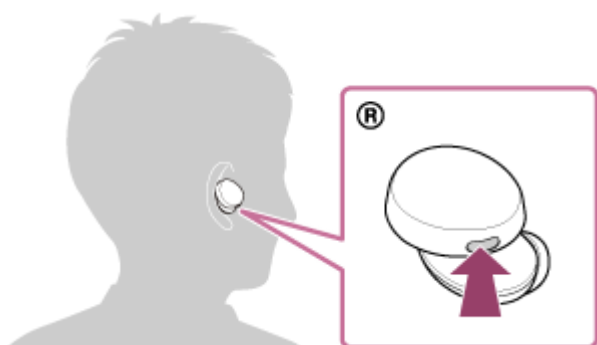
Funkcije dostupne za vreme poziva mogu da se razlikuju u zavisnosti od profila koji podržava vaš pametni telefon ili mobilni telefon. Pored toga, čak i ako je profil isti, funkcije mogu da se razlikuju u zavisnosti od pametnog telefona ili mobilnog telefona.

Pogledajte uputstvo za korišćenje isporučeno uz pametni telefon ili mobilni telefon.

Podržani profil: HFP (Hands-free Profile)

Za vreme pripravnosti/reprodukcije muzike

- Pritisnite i držite dugme na desnoj jedinici da biste pokrenuli funkciju glasovnog biranja (*) sa pametnog telefona/mobilnog telefona ili aktivirali Google™ app na Android pametnom telefonu ili Siri na iPhone uređaju.



Odlazni poziv

Dugme na levoj ili na desnoj jedinici možete koristiti da biste vršili sledeće postupke.

- Pritisnite dugme jednom da biste otkazali odlazni poziv.
- Pritisnite i držite dugme oko 2 sekunde da biste promenili uređaj za pozive sa slušalica sa mikrofonom na pametni telefon/mobilni telefon.

Dolazni poziv

Dugme na levoj ili na desnoj jedinici možete koristiti da biste vršili sledeće postupke.

- Pritisnite dugme jednom da biste odgovorili na poziv.
- Pritisnite i držite dugme oko 2 sekunde da biste odbili poziv.

Za vreme poziva

Dugme na levoj ili na desnoj jedinici možete koristiti da biste vršili sledeće postupke.

- Pritisnite dugme jednom da biste dovršili poziv.
- Pritisnite i držite dugme oko 2 sekunde da biste promenili uređaj za pozive sa slušalica sa mikrofonom na pametni telefon/mobilni telefon.

Podržani profil: HSP (Headset Profile)

Dugme na levoj ili na desnoj jedinici možete koristiti da biste vršili sledeće postupke.

Odlazni poziv

- Pritisnite dugme jednom da biste otkazali odlazni poziv. (*)

Dolazni poziv

- Pritisnite dugme jednom da biste odgovorili na poziv.

Za vreme poziva

- Pritisnite dugme jednom da biste dovršili poziv. (*)

* Neki uređaji možda ne podržavaju ovu funkciju.

Srodne teme

- [Primanje poziva](#)
- [Upućivanje poziva](#)

5-013-821-81(1) Copyright 2020 Sony Corporation

Bežične stereo slušalice sa mikrofonom
WF-XB700

Prekidanje veze Bluetooth (nakon korišćenja)

1 Prekinite Bluetooth vezu pomoću Bluetooth uređaja.

Kada je veza prekinuta, iz leve jedinice slušalice sa mikrofonom čućete glasovno navođenje koje kaže: „Bluetooth disconnected“ (Bluetooth nije povezan).

2 Stavite slušalice sa mikrofonom u kutijicu za punjenje.

Slušalice sa mikrofonom se isključuju.

Nagoveštaj

- Kada završite sa reprodukcijom muzike, Bluetooth veza će se možda automatski prekinuti u zavisnosti od Bluetooth uređaja.

Srodne teme

- [Isključivanje slušalice sa mikrofonom](#)

Bežične stereo slušalice sa mikrofonom
WF-XB700

Korišćenje funkcije glasovne podrške (Google app)

Pomoću funkcije Google app isporučene uz Android pametni telefon možete da govorite u mikrofone slušalica da biste upravljali Android pametnim telefonom.

1 Prebacite opciju pomoći i glasovnog unosa na aplikaciju Google app.

Na Android pametnom telefonu izaberite [Settings] - [Apps & notifications] - [Advanced] - [Default apps] - [Assist & voice input] i podesite [Assist app] na aplikaciju Google app.

Gore navedeni postupak je samo primer. Detalje potražite u uputstvu za korišćenje Android pametnog telefona.

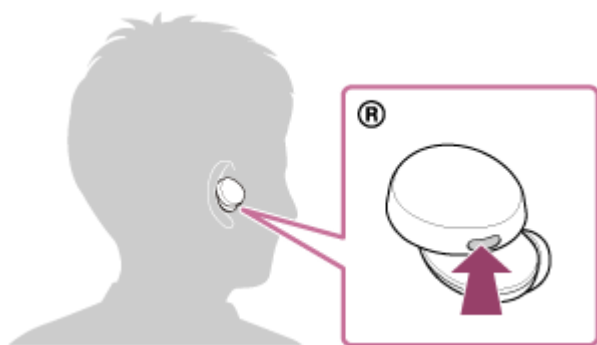
Napomena: Možda će biti potrebna najnovija verzija aplikacije Google app.

Detalje o aplikaciji Google app potražite u uputstvu za korišćenje ili na veb-stranici za podršku Android pametnog telefona ili na veb-stranici Google Play prodavnice.

U zavisnosti od specifikacija Android pametnog telefona aplikacija Google app se možda neće aktivirati sa slušalica sa mikrofonom.

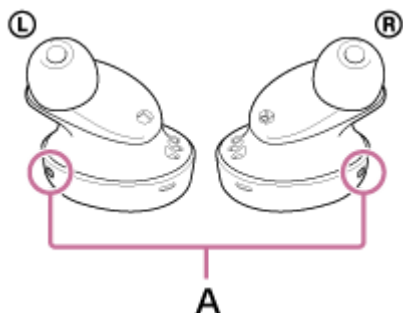
2 Stavite slušalice sa mikrofonom na uši i povežite slušalice sa mikrofonom sa Android pametnim telefonom pomoću Bluetooth veze.

3 Kada je Android pametni telefon u stanju pripravnosti ili reprodukuje muziku, pritisnite i držite dugme na desnoj jedinici oko 2 sekunde.



Aplikacija Google app je aktivirana.

4 Uputite zahtev aplikaciji Google app preko mikrofona na levoj jedinici slušalica sa mikrofonom.



A: Mikrofoni (levi, desni)

Detalje o aplikacijama koje rade s aplikacijom Google app potražite u uputstvu za korišćenje Android pametnog telefona.

Nakon aktiviranja aplikacije Google app glasovna naredba se otkazuje kada protekne određeno vreme bez zahteva.

Napomena

- Google app neće moći da se aktivira kada izgovorite „Ok Google“, čak ni kada je opcija „Ok Google“ Android pametnog telefona uključena.
- Prilikom upotrebe funkcije glasovne podrške vaš glas će se čuti iz mikrofona slušalice sa mikrofonom (funkcija propratnog tona). U tom slučaju kroz slušalice sa mikrofonom se mogu čuti zvuci okruženja ili zvuci rada slušalice sa mikrofonom, ali to nije kvar.
- U zavisnosti od specifikacija pametnog telefona ili verzije aplikacije aplikacija Google app se možda neće aktivirati.
- Aplikacija Google app ne radi ako je povezana na uređaj koji nije kompatibilan sa funkcijom glasovne podrške.

Bežične stereo slušalice sa mikrofonom
WF-XB700

Korišćenje funkcije glasovne podrške (Siri)

Korišćenjem funkcije Siri koja se isporučuje uz iPhone govorom u mikrofonske slušalice možete da upravljate iPhone uređajem.

1 Uključite Siri.

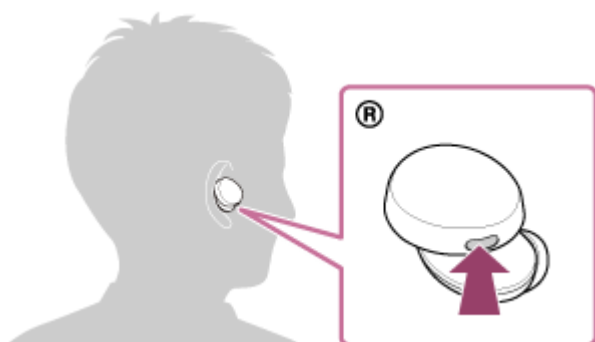
Na iPhone uređaju izaberite [Settings] - [Siri & Search] da biste uključili [Press Home for Siri] i [Allow Siri When Locked].

Gore navedeni postupak je samo primer. Detalje potražite u uputstvu za korišćenje iPhone uređaja.

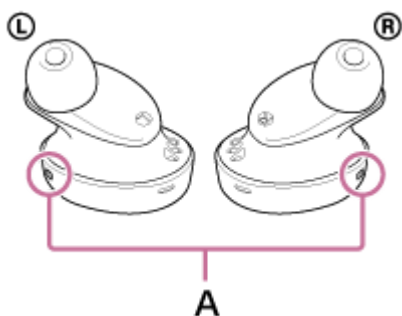
Napomena: Detalje o funkciji Siri potražite u uputstvu za korišćenje ili na veb-stranici za podršku za iPhone uređaj.

2 Stavite slušalice sa mikrofonom na uši i povežite slušalice sa mikrofonom iPhone pomoću Bluetooth veze.

3 Kada je iPhone uređaj u stanju pripravnosti ili reprodukuje muziku, pritisnite i držite dugme na desnoj jedinici dok se aplikacija Siri ne aktivira.



4 Uputite zahtev aplikaciji Siri preko mikrofona na levoj jedinici slušalice sa mikrofonom.



A: Mikrofoni (levi, desni)

Detalje o drugim aplikacijama koje mogu da rade sa aplikacijom Siri potražite u uputstvu za korišćenje iPhone uređaja.

5 Da biste nastavili sa zahtevom, kratko pritisnite dugme na desnoj jedinici pre nego što se Siri isključi.

Nakon aktiviranja aplikacije Siri kada protekne neko vreme bez zahteva, Siri će se deaktivirati.

Napomena

- Aplikacija Siri neće moći da se aktivira kada kažete „Hey Siri“, čak ni kada je opcija iPhone uređaja „Hey Siri“ uključena.
- Prilikom upotrebe funkcije glasovne podrške vaš glas će se čuti iz mikrofona slušalice sa mikrofonom (funkcija propratnog tona). U tom slučaju kroz slušalice sa mikrofonom se mogu čuti zvuci okruženja ili zvuci rada slušalice sa mikrofonom, ali to nije kvar.
- Aplikacija Siri se možda neće aktivirati u zavisnosti od specifikacija pametnog telefona ili verzije aplikacije.

Bežične stereo slušalice sa mikrofonom
WF-XB700

Mere predostrožnosti

O Bluetooth komunikacijama

- Bluetooth bežična tehnologija radi u dometu od oko 10 m. Maksimalna udaljenost za komunikaciju može da se razlikuje u zavisnosti od prisustva prepreka (ljudi, metalnih predmeta, zidova itd.) ili elektromagnetnog okruženja.
- Mikrotalasi koje emituje Bluetooth uređaj mogu da utiču na rad elektronskih medicinskih uređaja. Isključite ovu jedinicu i druge Bluetooth uređaje na sledećim lokacijama, jer mogu da dovedu do nezgode:
 - U bolnicama, u vozovima blizu sedišta sa prioritetom, na mestima gde je prisutan zapaljivi gas, blizu automatskih vrata ili blizu protivpožarnog alarma.
- Ovaj proizvod emituje radio-talase kada se koristi u bežičnom režimu. Kada ga koristite u bežičnom režimu u avionu, pratite uputstva posade po pitanju dozvoljene upotrebe proizvoda u bežičnom režimu.
- Zbog karakteristika Bluetooth tehnologije, reprodukcija zvuka na ovoj jedinici može da bude odložena zbog reprodukcije na uređaju predajnika. Usled toga, zvuk možda neće biti sinhronizovan sa slikom kada gledate filmove ili igrate igre.
- Jedinica podržava bezbednosne funkcije koje su usklađene sa Bluetooth standardom kao načinom osiguranja bezbednosti tokom komunikacije putem Bluetooth bežične tehnologije. Međutim, u zavisnosti od konfigurisanih postavki i drugih faktora, ova bezbednost možda neće biti dovoljna. Budite oprezni kada komunicirate koristeći Bluetooth bežičnu tehnologiju.
- Kompanija Sony neće biti odgovorna za bilo koja oštećenja ili gubitke do kojih je došlo usled odavanja informacija zbog upotrebe Bluetooth komunikacija.
- Uspostavljanje Bluetooth veza sa svim Bluetooth uređajima se ne može garantovati.
 - Bluetooth uređaji povezani sa jedinicom moraju da budu usklađeni sa Bluetooth standardom koji propisuje kompanija Bluetooth SIG, Inc. i moraju da imaju sertifikat o usklađenosti.
 - Čak i kada je povezani uređaj usklađen sa Bluetooth standardom, mogu da postoje slučajevi kada karakteristike ili specifikacije Bluetooth uređaja onemogućavaju povezivanje ili dovode do drugačijih metoda kontrole, prikaza ili rada.
 - Ako koristite jedinicu za obavljanje telefonskih razgovora bez upotrebe ruku, može se čuti šum u zavisnosti od povezanog uređaja ili okruženja u kojem se komunikacija obavlja.
- U zavisnosti od uređaja koji se povezuje, možda će biti potrebno izvesno vreme da komunikacija započne.
- Slušalice sa mikrofonom ne podržavaju vezu između više uređaja.
Ako slušalice sa mikrofonom podržavaju funkciju veze između više uređaja, slušalice sa mikrofonom se mogu istovremeno povezati na uređaj za reprodukciju muzike (A2DP profil, Walkman itd.) i komunikacioni uređaj (HFP ili HSP profil, pametni telefon i sl.), pa možete slušati muziku dok čekate poziv ili razgovarate.

Napomena o statičkom elektricitetu

- Statički elektricitet koji se nakuplja u telu može da izazove blago peckanje u ušima. Da biste umanjili taj efekat, nosite odeću napravljenu od prirodnih materijala, koji smanjuju stvaranje elektriciteta.

Napomene o nošenju jedinice

- Nakon korišćenja, pažljivo skinite slušalice sa mikrofonom.
- Pošto ulošci za uši čvrsto prijanjaju za uši, ako ih jako pritisnete uz uši ili brzo izvučete, to može da dovede do oštećenja bubne opne. Kada nosite uloške za uši, iz membrane zvučnika može da se čuje zvuk klika. Ovo nije kvar.

Ostale napomene

- Ne izlažite jedinicu prekomernim udarima.
- Bluetooth funkcija možda neće raditi sa mobilnim telefonom u zavisnosti od uslova signala i okruženja.
- Ako osećate nelagodnost tokom korišćenja jedinice, prestanite odmah da je koristite.
- Ulošci za uši mogu da se oštete ili pohabaju ako ih koristite ili držite odloženim duže vreme.

- Ako se ulošci za uši isprljaju, uklonite ih sa jedinice i nežno operite rukom koristeći neutralni deterdžent. Nakon čišćenja temeljno obrišite vlagu.
- Ako voda ili strani predmeti dospeju u jedinicu, to može da dovede do požara ili strujnog udara. Ako voda ili strani predmet dospe u jedinicu, odmah prestanite da je koristite i obratite se najbližem Sony prodavcu. Naročito budite pažljivi u sledećim slučajevima.
 - Kada je koristite oko lavaboa i sl.
Pazite da jedinica ne upadne u lavabo ili posudu napunjenu vodom.
 - Kada koristite jedinicu po kiši ili snegu ili na vlažnim mestima

Čišćenje jedinice

- Ako je spoljašnost jedinice zaprljana, obrišite je mekanom suvom krpom. Ako je jedinica naročito zaprljana, natopite krpom u rastvor neutralnog deterdženta, a zatim je dobro iscedite pre brisanja. Nemojte da koristite rastvarače, kao što su razređivač, benzen ili alkohol, pošto mogu da oštete površinu.

Nemojte koristiti slušalice sa mikrofonom u blizini medicinskih uređaja

- Radio-talasi mogu da utiču na srčane pejsmejkere i medicinske uređaje. Nemojte koristiti slušalice sa mikrofonom na mestima na kojima je gužva, kao što su gužve u vozovima ili u nekoj medicinskoj ustanovi.
- Slušalice sa mikrofonom (uključujući dodatnu opremu) imaju magnet(e) koji mogu da ometaju pejsmejkere, programibilne šant ventile za lečenje hidrocefalusa ili druge medicinske uređaje. Ne stavljajte slušalice sa mikrofonom u blizini osoba koje koriste takve medicinske uređaje. Ako koristite takav medicinski uređaj, pre upotrebe slušalice sa mikrofonom obratite se svom lekaru.

Držite slušalice sa mikrofonom dalje od magnetne kartice

- Slušalice sa mikrofonom koriste magnete. Ako magnetnu karticu približite slušalicama sa mikrofonom, magnet kartice može da se ošteti i postane neupotrebljiv.

Bežične stereo slušalice sa mikrofonom
WF-XB700

Napomena o licenci

Napomene o licenci

Ovaj proizvod sadrži softver koji kompanija Sony koristi u skladu sa ugovorom o licenciranju sa vlasnikom autorskih prava. Obavezni smo da objavimo sadržaj ugovora kupcima u skladu sa zahtevom vlasnika autorskih prava nad ovim softverom.

Pristupite sledećoj internet adresi URL i pročitajte sadržaj licence.

<https://rd1.sony.net/help/mdr/sl/20/>

Izjava o odricanju odgovornosti za usluge koje nude treće strane

Usluge koje nude treća lica se mogu menjati, obustaviti ili ukinuti bez prethodne najave. Kompanija Sony ne snosi nikakvu odgovornost u ovakvim situacijama.

Bežične stereo slušalice sa mikrofonom
WF-XB700

Zaštićeni znakovi

- Windows je registrovani zaštićeni znak ili zaštićeni znak kompanije Microsoft Corporation u Sjedinjenim Američkim Državama i/ili drugim zemljama.
- iPhone, iPod touch, macOS, Mac i Siri su zaštićeni znakovi kompanije Apple Inc. registrovani u SAD-u i drugim zemljama.
- IOS je zaštitni znak ili registrovani zaštićeni znak kompanije Cisco u SAD i drugim zemljama i koristi se pod licencom.
- Google, Android i Google Play su zaštićeni znakovi kompanije Google LLC.
- Slova oznaka Bluetooth® i logotipi su registrovani zaštićeni znakovi u vlasništvu kompanije Bluetooth SIG, Inc. i kompanija Sony Corporation ih koristi pod licencom.
- WALKMAN® i logotip WALKMAN® su zaštićeni znakovi kompanije Sony Corporation.
- USB Type-C® i USB-C® su zaštićeni znakovi kompanije USB Implementers Forum.

Svi ostali zaštićeni znakovi i zaštićeni nazivi pripadaju svojim vlasnicima.

Bežične stereo slušalice sa mikrofonom
WF-XB700

Veb-stranice za podršku korisnicima

Za klijente u SAD-u, Kanadi i Latinskoj Americi:

<https://www.sony.com/am/support>

Za klijente u evropskim zemljama:

<https://www.sony.eu/support>

Za klijente u Kini:

<https://service.sony.com.cn>

Za klijente u drugim zemljama/regionima:

<https://www.sony-asia.com/support>

Bežične stereo slušalice sa mikrofonom
WF-XB700

Šta mogu da uradim kako bi se problem rešio?

Ako slušalice sa mikrofonom ne funkcionišu adekvatno, pokušajte da pratite sledeće korake kako biste rešili problem.

- Pronađite simptome problema u ovom Vodiču za pomoć i preduzmite neke od navedenih korektivnih radnji.
- Stavite slušalice sa mikrofonom u kutijicu za punjenje.
Stavljanjem slušalica sa mikrofonom u kutijicu za punjenje možete rešiti neke od problema.
- Napunite slušalice sa mikrofonom.
Punjenjem baterije slušalica sa mikrofonom možete rešiti neke od problema.
- Resetujte slušalice sa mikrofonom.
- Inicijalizujte slušalice sa mikrofonom.
Ovaj postupak resetuje podešavanja jačine zvuka itd. na fabrička podešavanja i briše sve informacije o uparivanju.
- Više informacija o problemu potražite na sajtu za korisničku podršku.

Ako gorenavedeni postupci ne daju rezultate, obratite se najbližem prodavcu kompanije Sony.

Srodne teme

- [Punjenje](#)
- [Veb-stranice za podršku korisnicima](#)
- [Resetovanje slušalica sa mikrofonom](#)
- [Inicijalizacija slušalica sa mikrofonom zbog vraćanja na fabrička podešavanja](#)

Bežične stereo slušalice sa mikrofonom
WF-XB700

Nije moguće uključiti slušalice sa mikrofonom.

- Proverite da li je baterija u potpunosti napunjena.
 - Dok se slušalice sa mikrofonom nalaze i pune u kutijici za punjenje, nećete moći da uključite slušalice sa mikrofonom. Izvadite slušalice sa mikrofonom iz kutijice za punjenje i uključite ih.
 - Stavite slušalice sa mikrofonom u kutijicu za punjenje i zatvorite poklopac kutijice za punjenje. Stavljanjem slušalica sa mikrofonom u kutijicu za punjenje možete rešiti neke od problema.
 - Resetujte slušalice sa mikrofonom.
-

Srodne teme

- [Punjenje](#)
- [Provera preostale napunjenosti baterije](#)
- [Resetovanje slušalice sa mikrofonom](#)

Bežične stereo slušalice sa mikrofonom
WF-XB700

Punjenje nije moguće.

- Proverite da li su slušalice sa mikrofonom stavljene u kutijicu za punjenje.
 - Obavezno koristite isporučeni USB Type-C kabl.
 - Proverite da li je USB Type-C kabl čvrsto povezan sa kutijicom za punjenje i USB adapterom za naizmjeničnu struju ili računarom.
 - Proverite da li je USB adapter za naizmjeničnu struju čvrsto povezan sa utičnicom za naizmjeničnu struju.
 - Proverite da li je računar uključen.
 - Probudite računar ako je u režimu pripravnosti (režim spavanja) ili hibernacije.
 - Kada koristite Windows 8.1, ažurirajte ga pomoću opcije Windows Update.
 - Stavite slušalice sa mikrofonom u kutijicu za punjenje i zatvorite poklopac kutijice za punjenje. Stavljanjem slušalica sa mikrofonom u kutijicu za punjenje možete rešiti neke od problema.
 - Resetujte slušalice sa mikrofonom.
-

Srodne teme

- [Punjenje](#)
- [Resetovanje slušalice sa mikrofonom](#)

Bežične stereo slušalice sa mikrofonom
WF-XB700

Vreme punjenja je suviše dugo.

- Proverite da li su kutijica za punjenje i računar povezani direktno, a ne preko USB razvodnika.
 - Proverite da li koristite isporučeni USB Type-C kabl.
-
-

Srodne teme

- [Punjenje](#)

Bežične stereo slušalice sa mikrofonom
WF-XB700

Punjenje se ne vrši čak ni kada je kutijica za punjenje povezana s računarom.

- Proverite da li je isporučeni USB Type-C kabl pravilno povezan sa USB portom računara.
- Proverite da li su kutijica za punjenje i računar povezani direktno, a ne preko USB razvodnika.
- Možda postoji problem sa USB portom na povezanom računaru. Pokušajte da ih povežete na drugi USB port računara ako je neki od njih dostupan.
- Pokušajte ponovo sa postupkom USB povezivanja u slučajevima koji ne spadaju u prethodno navedene.

Bežične stereo slušalice sa mikrofonom
WF-XB700

Preostala napunjenost baterije slušalica sa mikrofonom se ne prikazuje na ekranu pametnog telefona.

- Samo iOS uređaji (uključujući iPhone/iPod touch) koji podržavaju HFP (Hands-free Profile) i Android pametni telefon (OS 8.1 ili noviji) mogu da prikažu preostalu napunjenost baterije.
- Proverite da li je pametni telefon povezan sa HFP. Ako pametni telefon nije povezan pomoću HFP režima, preostala napunjenost neće biti korektno prikazana.

Srodne teme

- [Provera preostale napunjenosti baterije](#)

Bežične stereo slušalice sa mikrofonom
WF-XB700

Nema zvuka

- U zavisnosti od aplikacije za pametni telefon (kojoj je potrebno HFP (profil bez upotrebe ruku)/HSP (profil slušalica sa mikrofonom)), možda ćete čuti glas samo iz jedne jedinice.
- Proverite da li su povezani uređaj, kao i leva i desna jedinica uključeni.
- Proverite da li su slušalice sa mikrofonom i prenosni Bluetooth uređaj povezani pomoću Bluetooth A2DP.
- Pojačajte zvuk ako je previše tih.
- Proverite da li uređaj za povezivanje reprodukuje.
- Ako računar povezujete sa slušalicama sa mikrofonom, proverite da li je audio izlaz računara podešen na Bluetooth uređaj.
- Ponovo uparite slušalice sa mikrofonom i Bluetooth uređaj.
- Stavite slušalice sa mikrofonom u kutijicu za punjenje i zatvorite poklopac kutijice za punjenje. Stavljanjem slušalica sa mikrofonom u kutijicu za punjenje možete rešiti neke od problema.
- Resetujte slušalice sa mikrofonom.
- Napunite slušalice sa mikrofonom. Proverite da li nakon punjenja čujete zvuk iz slušalica sa mikrofonom.
- Inicijalizujte slušalice sa mikrofonom i ponovo uparite slušalice sa mikrofonom i uređaj.

Srodne teme

- [Kako da uspostavite bežičnu vezu sa Bluetooth uređajima](#)
- [Slušanje muzike sa uređaja pomoću Bluetooth veze](#)
- [Resetovanje slušalica sa mikrofonom](#)
- [Inicijalizacija slušalica sa mikrofonom zbog vraćanja na fabrička podešavanja](#)

Bežične stereo slušalice sa mikrofonom
WF-XB700

Nizak nivo zvuka

- Pojačajte jačinu zvuka povezanog uređaja.
- Jačinu zvuka na slušalicama sa mikrofonom možete da podešavate tokom reprodukcije muzike.
- Jačinu zvuka nećete moći da podešavate dok je poziv na slušalicama sa mikrofonom u toku. Jačinu zvuka podesite na povezanom uređaju.
- Ponovo povežite Bluetooth uređaj sa slušalicama sa mikrofonom.

Bežične stereo slušalice sa mikrofonom
WF-XB700

Postoji razlika u jačini zvuka između leve i desne jedinice slušalica sa mikrofonom, zvuk niske frekvencije je slab.

- Ulošci za uši veličine M se isporučuju prikačeni i za levu i za desnu jedinicu slušalica sa mikrofonom u vreme kupovine. Ako primetite da je zvuk niske frekvencije slab i da postoji razlika u jačini zvuka između leve i desne strane, zamenite uloške za uši drugom veličinom kako bi udobno i čvrsto prianjali i za levo i za desno uho.

Srodne teme

- [Zamena uložaka za uši](#)

Bežične stereo slušalice sa mikrofonom
WF-XB700

Loš kvalitet zvuka

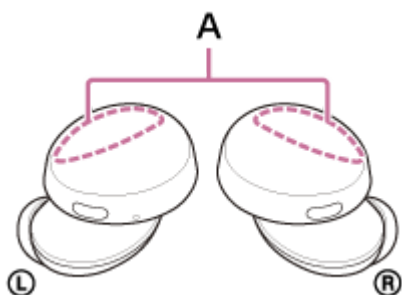
- Smanjite jačinu zvuka povezanog uređaja ako je preglasan.
- Držite slušalice sa mikrofonom dalje od mikrotalasne pećnice, bežičnog LAN uređaja itd.
- Približite slušalice sa mikrofonom Bluetooth uređaju. Uklonite sve prepreke između slušalice sa mikrofonom i Bluetooth uređaja.
- Držite slušalice sa mikrofonom dalje od televizora.
- Prebacite Bluetooth vezu na A2DP pomoću povezanog uređaja kada su slušalice sa mikrofonom i Bluetooth uređaj za prenos povezani pomoću HFP ili HSP Bluetooth veze.
- Ako slušalice sa mikrofonom povežete sa uređajem sa ugrađenim radiom ili tjunerom, emitovanje možda neće biti primljeno ili će osetljivost biti smanjena. Odmaknite slušalice sa mikrofonom od povezanog uređaja.
- Ako se slušalice sa mikrofonom povežu sa prethodno povezanim Bluetooth uređajem, slušalice mogu da uspostave HFP/HSP Bluetooth vezu samo kad su uključene. Koristite povezani uređaj da biste se povezali pomoću A2DP Bluetooth veze.
- Kada slušate muziku sa računara na slušalicama sa mikrofonom, prvih nekoliko sekundi nakon uspostavljanja veze kvalitet zvuka može da bude loš (npr. glas pevača se teško čuje itd.). To se dešava zbog specifikacija računara (na početku prenosa prioritet je stabilna veza, a zatim nekoliko sekundi kasnije prioritet je kvalitet zvuka) i to ne predstavlja kvar slušalice sa mikrofonom.

Ako se kvalitet zvuka ne poboljša nakon nekoliko sekundi, koristite računar da biste uspostavili A2DP vezu. Detalje o postupcima na vašem računaru potražite u uputstvu za korišćenje koje je isporučeno uz računar.

Bežične stereo slušalice sa mikrofonom
WF-XB700

Zvuk često preskače.

- Uklonite sve prepreke između antene Bluetooth uređaja za povezivanje i antena ugrađenih i u levu i u desnu jedinicu slušalice sa mikrofonom. Antena i leve i desne jedinice slušalice sa mikrofonom je ugrađena u deo prikazan tačkastom linijom na donjoj slici.



A: Mesta ugrađenih antena (leva, desna)

- Bluetooth komunikacije će možda biti onemogućene, možda će doći do pojave šuma ili isprekidanog zvuka pod sledećim okolnostima.
 - Kada se između slušalice sa mikrofonom i Bluetooth uređaja nađe ljudsko telo
U tom slučaju postavite Bluetooth uređaj u istom pravcu kao i antenu slušalice sa mikrofonom da biste poboljšali Bluetooth komunikacije.
 - Između slušalice sa mikrofonom i Bluetooth uređaja se nalazi neka prepreka kao što je predmet od metala ili zid.
 - Na mestima sa bežičnim LAN uređajem gde se koristi mikrotalasna pećnica stvaraju se elektromagnetni talasi itd.
- To stanje može da se poboljša ako promenite podešavanje kvaliteta bežične reprodukcije ili ako režim bežične reprodukcije na predajniku fiksno podesite na SBC. Detaljne informacije potražite u uputstvu za korišćenje koje ste dobili uz uređaj koji emituje signal.
- Budući da Bluetooth uređaji i bežični LAN (IEEE802.11b/g/n) koriste isti opseg frekvencije (2,4 GHz), smetnje koje stvara mikrotalasna pećnica mogu da dovedu do šuma, prekida zvuka ili komunikacije ako se slušalice sa mikrofonom koriste u blizini bežičnog LAN uređaja. U tom slučaju izvršite sledeće korake.
 - Prilikom povezivanja slušalice sa mikrofonom i Bluetooth uređaja slušalice sa mikrofonom postavite na udaljenost od najmanje 10 m od bežičnog LAN uređaja.
 - Ako slušalice sa mikrofonom koristite na udaljenosti manjoj od 10 m od bežičnog LAN uređaja, isključite LAN uređaj.
 - Postavite slušalice sa mikrofonom i Bluetooth uređaj što bliže jedno drugom.
- Ako uživate u muzici sa pametnog telefona, stanje se može poboljšati isključivanjem nepotrebnih aplikacija ili ponovnim pokretanjem pametnog telefona.
- Ponovo povežite slušalice sa mikrofonom i Bluetooth uređaj.
Slušalice sa mikrofonom stavite u kutijicu za punjenje i zatvorite poklopac kutijice za punjenje, a zatim izvadite slušalice sa mikrofonom iz kutijice za punjenje da biste ih povezali sa Bluetooth uređajem.

Bežične stereo slušalice sa mikrofonom
WF-XB700

Uparivanje ne može da se izvrši.

- Približite slušalice sa mikrofonom i Bluetooth uređaj na udaljenost od oko 1 m jedan od drugog.
 - Prilikom uparivanja sa uređajem prvi put nakon što ste ih kupili, nakon inicijalizacije ili ponovnog uparivanja, slušalice sa mikrofonom automatski ulaze u režim uparivanja ako slušalice sa mikrofonom izvadite iz kutijice za punjenje. Za uparivanje drugog ili narednog uređaja istovremeno pritisnite i držite dugmad i na levoj i na desnoj jedinici oko 7 sekundi da biste ušli u režim uparivanja.
 - Kada ponovo uparite uređaj nakon inicijalizacije ili popravke slušalice sa mikrofonom, možda nećete moći da uparite uređaj ako on pamti informacije o uparivanju slušalica sa mikrofonom (iPhone ili nekog drugog uređaja). U tom slučaju izbrišite informacije o uparivanju slušalica sa mikrofonom sa uređaja ili računara, a zatim ih ponovo uparite.
-

Srodne teme

- [Kako da uspostavite bežičnu vezu sa Bluetooth uređajima](#)
- [Inicijalizacija slušalica sa mikrofonom zbog vraćanja na fabrička podešavanja](#)

Bežične stereo slušalice sa mikrofonom
WF-XB700

Nije moguće uspostaviti Bluetooth vezu.

- Proverite da li su slušalice sa mikrofonom uključene.
 - Proverite da li je Bluetooth uređaj uključen i da li je Bluetooth funkcija uključena.
 - Ako se slušalice sa mikrofonom automatski povežu sa poslednjim povezanim Bluetooth uređajem, možda nećete moći da povežete slušalice sa mikrofonom sa drugim uređajima putem Bluetooth veze. U tom slučaju pomoću poslednje povezanog Bluetooth uređaja isključite Bluetooth vezu.
 - Proverite da li je Bluetooth uređaj u stanju mirovanja. Ako je uređaj u stanju mirovanja, otkazite režim spavanja.
 - Proverite da li je Bluetooth veza prekinuta. Ako je prekinuta, uspostavite Bluetooth vezu ponovo.
 - Ako su informacije o uparivanju slušalica sa mikrofonom izbrisane sa Bluetooth uređaja, ponovo uparite slušalice sa mikrofonom sa uređajem.
-

Srodne teme

- [Kako da uspostavite bežičnu vezu sa Bluetooth uređajima](#)

Bežične stereo slušalice sa mikrofonom
WF-XB700

Izobličeni zvuk

- Držite slušalice sa mikrofonom dalje od mikrotalasne pećnice, bežičnog LAN uređaja itd.

Bežične stereo slušalice sa mikrofonom
WF-XB700

Slušalice sa mikrofonom ne rade pravilno.

- Resetujte slušalice sa mikrofonom. Ovaj postupak ne briše informacije o uparivanju.
 - Ako slušalice sa mikrofonom ne počnu da rade pravilno čak ni ako ste ih resetovali, inicijalizujte ih.
-
-

Srodne teme

- [Resetovanje slušalice sa mikrofonom](#)
- [Inicijalizacija slušalica sa mikrofonom zbog vraćanja na fabrička podešavanja](#)

Bežične stereo slušalice sa mikrofonom
WF-XB700

Ne možete da čujete osobu sa kojom razgovarate.

- Proverite da li su i slušalice sa mikrofonom i povezani uređaj (tj. pametni telefon) uključeni.
 - Povećajte jačinu zvuka povezanog uređaja ako je suviše mala.
 - Proverite podešavanja zvuka Bluetooth uređaja da biste bili sigurni da se zvuk čuje iz slušalica sa mikrofonom za vreme poziva.
 - Pomoću Bluetooth uređaja ponovo uspostavite vezu. Izaberite HFP ili HSP za profil.
 - Dok slušate muziku pomoću slušalica sa mikrofonom, zaustavite reprodukciju i pritisnite dugme bilo na levoj bilo na desnoj jedinici da biste odgovorili na dolazni poziv.
-

Srodne teme

- [Kako da uspostavite bežičnu vezu sa Bluetooth uređajima](#)
- [Primanje poziva](#)
- [Upućivanje poziva](#)

Bežične stereo slušalice sa mikrofonom
WF-XB700

Slab glas sagovornika

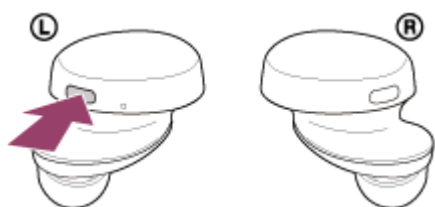
- Pojačajte jačinu zvuka povezanog uređaja.

Bežične stereo slušalice sa mikrofonom
WF-XB700

Resetovanje slušalice sa mikrofonom

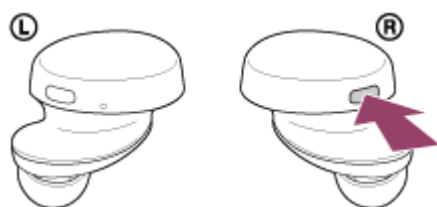
Ako slušalice sa mikrofonom ne mogu da se uključe ili ne možete da ih koristite čak ni kada su uključene, resetujte ih.

Pritisnite i držite dugme na levoj jedinici oko 20 sekundi.



Sklonite prst kada se indikator (crveni) slušalice sa mikrofonom ugasi posle treperenja.

Zatim pritisnite i držite dugme na desnoj jedinici oko 20 sekundi.



Sklonite prst kada se indikator (crveni) slušalice sa mikrofonom ugasi posle treperenja.

Informacije o registraciji (uparivanju) uređaja i ostale postavke se zadržavaju.

Ako slušalice sa mikrofonom ne rade pravilno čak ni nakon resetovanja, pokrenite ih kako bi vratili fabričke postavke.

Srodne teme

- [Inicijalizacija slušalice sa mikrofonom zbog vraćanja na fabrička podešavanja](#)

Bežične stereo slušalice sa mikrofonom
WF-XB700

Inicijalizacija slušalica sa mikrofonom zbog vraćanja na fabrička podešavanja

Ako slušalice sa mikrofonom ne rade pravilno čak ni nakon resetovanja, pokrenite ih.

Pritisnite i držite dugmad i na levoj i na desnoj jedinici slušalica sa mikrofonom oko 15 sekundi. Sklonite prste u roku od 5 sekundi nakon što indikatori (crveni) na slušalicama sa mikrofonom počnu da trepere. Pritisnite dugmad i na levoj i desnoj jedinici u roku od 10 sekundi nakon što indikatori (crveni) slušalica sa mikrofonom počnu da svetle.

Nakon nekoliko sekundi indikatori (plavi) zatrepere 4 puta (● ● ● ●) i slušalice sa mikrofonom su inicijalizovane.

Ovaj postupak resetuje podešavanja jačine zvuka itd. na fabrička podešavanja i briše sve informacije o uparivanju. U tom slučaju izbrišite informacije o uparivanju slušalica sa mikrofonom sa uređaja, a zatim ih ponovo uparite.

Ako slušalice sa mikrofonom ne rade pravilno čak ni nakon inicijalizacije, obratite se najbližem prodavcu kompanije Sony.

Napomena

- Proverite da li se indikatori (crveni) i na levoj i na desnoj jedinici slušalica sa mikrofonom pale pre nego što pritisnete dugmad i na levoj i na desnoj jedinici slušalica sa mikrofonom.
- Kada se inicijalizacija završi, slušalice sa mikrofonom se isključuju.

Srodne teme

- [Uključivanje slušalica sa mikrofonom](#)