

## Uputstvo za upotrebu

SONY slušalice WIC-310 plave

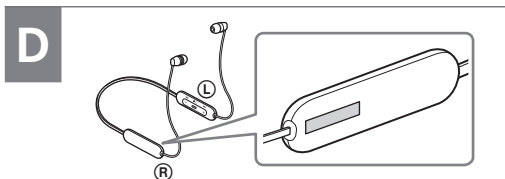
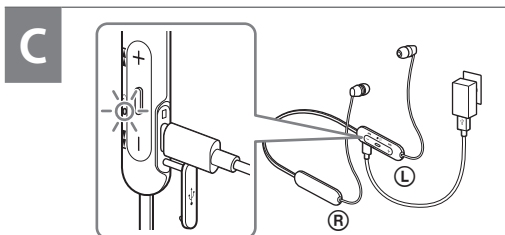
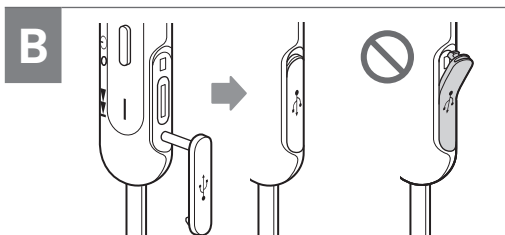
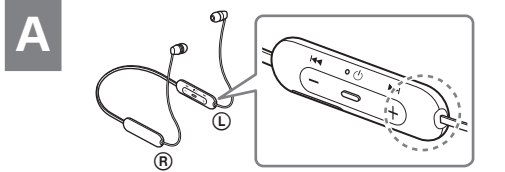
**SONY**



Tehnoteka je online destinacija za upoređivanje cena i karakteristika bele tehnike, potrošačke elektronike i IT uređaja kod trgovinskih lanaca i internet prodavnica u Srbiji. Naša stranica vam omogućava da istražite najnovije informacije, detaljne karakteristike i konkurentne cene proizvoda.

Posetite nas i uživajte u ekskluzivnom iskustvu pametne kupovine klikom na link:

<https://tehnoteka.rs/p/sony-slusalice-wic-310-plave-akcija-cena/>



©2019 Sony Corporation  
<http://www.sony.net/>



[http://rd1.sony.net/help/mdr/wic200\\_c310/h\\_zz/](http://rd1.sony.net/help/mdr/wic200_c310/h_zz/)



**SONY**

Bežične stereo slušalice s mikrofonom

Bežične stereo slušalice sa mikrofonom

Referentni priručnik  
 Uputstvo

WI-C200 / WI-C310

5-001-350-52(1)



Hrvatski

**Bežične stereo slušalice s mikrofonom**

Nemojte postavljati uređaj u skućeni prostor kao što je policja za knjige ili ugrađena vitrina.

Nemojte dulje vrijeme izlagati baterije (komplet baterija ili ugrađene baterije) prekomjernoj toplini kao što je sunčeva svjetlost, vatra ili slično.

Baterije nemojte izlagati ekstremno niskim temperaturama, što može dovesti do pregrijavanja i gubitka topline.

Nemojte rastavljati, otvarati ili isijecati sekundarne ćelije ili baterije.

Ne izlažite ćelije ili baterije toplini ili vatri. Izbjegavajte čuvanje na izravnom sunčevom svjetlu. U slučaju curenja ćelije pripazite da tekućina ne dođe u kontakt s kožom ili očima. Ako dođe do kontakta, zahvaćeno područje isperite velikom količinom vode i potražite liječnički savjet.

Sekundarne ćelije i baterije potrebno je napuniti prije upotrebe. Uvijek se pridržavajte uputa proizvođača ili priručnika za opremu za ispravne upute za punjenje.

Nakon dužih razdoblja pohrane možda će biti neophodno nekoliko puta napuniti ili isprazniti ćelije ili baterije kako bi se postigla maksimalna učinkovitost. Pravilno ih odložite.

Ova oprema s kablom za povezivanje kraćim od 3 metra ispitana je u i skladu je s ograničenjima navedenima u regulativi o elektromagnetskoj kompatibilnosti (EMC).

**Obavijest za kupce: sljedeće informacije odnose se samo na opremu koja se prodaje u državama koje primjenjuju direktive EU-a**

Ovaj je proizvod proizvela tvrtka Sony Corporation ili je proizveden u njezino ime. Uvoznik za EU: Sony Europe B.V.

Upiti o uvozniku za EU ili upiti povezani za sukladnošću proizvoda u Europi šalju se ovlaštenom zastupniku proizvođača, Sony Belgium, bijkantoor van Sony Europe Limited, Da Vincialaan 7-D1, 1930 Zaventem, Belgija.

Ovime Sony Corporation izjavljuju da je ova oprema u skladu s Direktivom 2014/53/EU. Cijeli tekst EU-ove izjave o sukladnosti dostupan je na sljedećoj internetskoj adresi: <http://www.compliance.sony.de/>

**CE** Oznaka CE valjana je isključivo u državama u kojima je zakonski propisana, prvenstveno u državama članicama EGP-a (Europskog gospodarskog prostora) i Švicarskoj.

**Odlaganje iskorištenih baterija te električne i elektroničke opreme (primjenjivo u Europskoj uniji i drugim državama s odvojenim sustavima za prikupljanje otpada)**

Ovaj simbol na proizvodu, bateriji ili na pakiranju označava da se proizvod i baterija ne smiju odlagati kao kućanski otpad. Na određenim baterijama ovaj je simbol možda pojaviti u kombinaciji s kemijskim simbolom. Kemijski simbol za olovo (Pb) dodan je ako baterija sadrži više od 0,004 % olova. Pravilnim odlaganjem takvih proizvoda i baterija pridonose spriječavanju mogućih negativnih posljedica za okoliš i ljudsko zdravlje do kojih bi moglo doći neispravnim odlaganjem otpada. Recikliranjem materijala pridonose očuvanju prirodnih resursa. Kada zbog sigurnosti, performansi ili integriteta podataka mora biti ugrađena u proizvod, bateriju smije mijenjati samo kvalificirani servis. Kako biste osigurali pravilno postupanje s baterijom te električnom i elektroničkom opremom, proizvode po isteku vijeka trajanja odložite na odgovarajuće odlagalište za recikliranje električne i elektroničke opreme. Informacije o svim ostalim baterijama potražite u odjeljku o sigurnom uklanjanju baterije iz proizvoda. Bateriju odložite na odgovarajuće odlagalište za recikliranje iskorištenih baterija. Dodatne informacije o recikliranju ovog proizvoda ili baterija zatražite od lokalne gradske uprave, komunalne službe za odlaganje otpada ili u trgovini u kojoj ste kupili proizvod ili baterije.

Glasan zvuk može utjecati na vaš sluh.

Ne upotrebljavajte jedinicu dok hodate, vozite automobil ili bicikl. U suprotnome možete izazvati nesreću.

Nemojte upotrebljavati na opasnom mjestu osim ako se može čuti okolni zvuk. Proizvod nije vodootporan. Ako voda ili strani predmet uđu u jedinicu, mogu uzrokovati požar ili strujni udar. Ako voda ili strani predmet uđu u jedinicu, odmah prestanite s upotrebom i obratite se najbližem zastupniku tvrtke Sony. Posebno budite oprezni u sljedećim situacijama.

- Prilikom upotrebe jedinice u blizini umivaonika itd.
- Pazite da jedinica ne padne u umivaonik ili spremnik s vodom.
- Prilikom upotrebe na kiši, snijegu ili na vlažnim lokacijama
- Prilikom upotrebe dok ste znojni

Ako jedinicu dirate mokrim rukama ili ako je stave u džep vlažne odjeće, jedinica se može smočiti.

Za pojedinih o učinku doticaja s ljudskim tijelom mobilnog telefona ili nekog drugog bežičnog uređaja koji spojen na jedinicu pročitaite upute bežičnog uređaja. Čvrsto postavite umetke za uši. U suprotnom se mogu odvojiti i ostati u vašim ušima što može dovesti do ozljede ili bolesti.

Postoji opasnost od gutanja sitnih dijelova. Nakon upotrebe spremite na mjesto izvan dohvata male djece.

**Napomena o statičkom elektricitetu**

Statički elektricitet nakupljen u tijelu može uzrokovati blage trnce u ušima. Kako biste smanjili taj učinak, nosite odjeću koja je napravljena od prirodnih materijala, a koja pomaže statički elektricitet.

**Mjere opreza**

**BLUETOOTH® komunikacija** • Bluetooth bežična tehnologija radi u rasponu od 10 m. Maksimalna komunikacijska udaljenost može varirati ovisno o preprekama (ljudsko tijelo, metalni predmeti, zid itd.) ili elektromagnetskoj okolini. • Bluetooth komunikacija možda neće biti moguća ili može doći do buke ili prekida zvuka u sljedećim uvjetima: - Ako se između jedinice i Bluetooth uređaja nalazi osoba. Ovaj problem možete riješiti postavljanjem Bluetooth uređaja tako da je okrenut prema anteni jedinice. - Ako između jedinice i Bluetooth uređaja postoji prepreka poput metalnog predmeta ili zida. - Upotrebljava se Wi-Fi uređaj ili mikrovalna pećnica ili se mikrovalovi ispuštaju u blizini jedinice. - Za razliku od upotrebe na zatvorenom, na upotrebu na otvorenom može malo utjecati odbijanje signala o zid, pod ili strop, što može češće uzrokovati prekid zvuka od upotrebe na zatvorenom. - Antena je ugrađena u jedinicu kao što je prikazano slikom (sl. A). Osetljivost Bluetooth komunikacija može poboljšati uklanjanjem prepreka između povezanog Bluetooth uređaja i antene jedinice. • Bluetooth i Wi-Fi (IEEE802.11b/g/n) uređaj upotrebljavaju istu frekvenciju (2,4 GHz). Pri upotrebi jedinice u blizini Wi-Fi uređaja može doći do elektromagnetskih smetnji koje stvaraju buku, prekid zvuka ili onemogućavaju spajanje. Ako se to dogodi, pokušajte jedno od sljedećih rješenja:

- povežite jedinicu i Bluetooth uređaj kad su barem 10 m od Wi-Fi uređaja;
- isključite Wi-Fi uređaj pri upotrebi jedinice najviše 10 m od Wi-Fi uređaja;
- jedinicu i Bluetooth uređaj približite što je više moguće.
- Mikrovalovi koje emitira Bluetooth uređaj mogu ometati rad elektroničkih medicinskih uređaja. Isključite jedinicu i ostale Bluetooth uređaje na takvim mjestima, jer to može uzrokovati nesreću: - u bolnicama, blizu posebnih jeda u vlaku, lokacija na kojima se nalazi zapaljivi plin, blizu automatskih vrata ili blizu protupožarnih alarma.
- Reprodukcijska zvuka ovom jedinicom može kasniti za razliku od reprodukcije na prijenosnom uređaju zbog značajki Bluetooth bežične tehnologije. Zvuk zbog toga možda ne bude usklađen sa slikom pri gledanju filmova ili igranju igara.
- Ovaj proizvod emitira radiovalove pri upotrebi u bežičnom načinu rada. Ako se upotrebljava u bežičnom načinu rada u zrakoplovu, slijedite upute posade aviona o dozvoljenoj upotrebi proizvoda u bežičnom načinu rada.
- Jedinica podržava sigurnosne funkcije koje su skladne Bluetooth normama kao sredstvo kojim se omogućava sigurnost tijekom komunikacije upotrebom Bluetooth bežične tehnologije. Međutim, ovisno o konfiguriranim postavkama i drugim čimbenicima ova sigurnost možda neće biti dovoljna. Budite oprezni prilikom komunikacije putem Bluetooth bežične tehnologije.
- Tvrtka Sony ne preuzima nikakvu odgovornost za bilo kakvu štetu ili gubitak koji mogu nastati pri upotrebi Bluetooth komunikacije.
- Ne može se jamčiti povezivanje sa svim Bluetooth uređajima.
- Bluetooth uređaji povezani s ovom jedinicom moraju biti u skladu s Bluetooth normom koju određuje tvrtka Bluetooth SIG, Inc. i moraju imati certifikat o usklađenosti.
- No čak i kad je uređaj u skladu s Bluetooth normom, mogu postojati slučajevi kada karakteristike ili specifikacije Bluetooth uređaja onemogućavaju povezivanje ili mogu rezultirati različitim načinima kontrole, prikaza ili rada.
- Pri upotrebi jedinice za razgovor bez ruku na telefonu može se javiti buka ovisno o povezanom uređaju ili komunikacijskoj okolini.
- Ovisno o uređaju koji se povezuje, pokretanje komunikacije može potrajati neko vrijeme.
- **Ako tijekom reprodukcije zvuk često preskače** • Stanje se može poboljšati tako da promijenite postavke kvalitete reprodukcije putem bežične mreže ili ispravljanjem načina reprodukcije putem bežične mreže na SBC na uređaju koji emitira. Pojedinih potražite u uputama za upotrebu priloženima uz uređaj.
- Dok slušate glazbu na pametnom telefonu, situaciju možete poboljšati zatvaranjem nepotrebnih aplikacija ili ponovnim pokretanjem pametnog telefona.
- **Informacije o upotrebi aplikacija za pozivanje za pametne telefone i računala** • Ova jedinica podržava samo obične dolazne pozive. Aplikacije za zvanje za pametne telefone i računala nisu podržane.
- **Informacije o punjenju jedinice** • Ova jedinica može se puniti samo putem USB priključka. Za punjenje vam treba računalo s USB priključkom ili USB adapter za izmjeničnu struju.
- Obavezno upotrebljavajte isporučeni USB Type-C kabal.
- Tijekom punjenja jedinice ne smijete uključiti niti upotrebljavati funkciju Bluetooth.
- Ako jedinicu ne upotrebljavate na dulje vremena, punjiva baterija može se brzo istrošiti. Baterija će moći izdržati ispravno punjenje nakon što se nekoliko puta isprazni i napuni. Pri pohrani jedinice na dulje vrijeme, napunite bateriju jednom u šest mjeseci kako biste spriječili pretjerano pražnjenje.
- Ako se punjiva baterija jako brzo istroši, trebate je zamijeniti novom. Obratite se najbližem dobavljaču tvrtke Sony za zamjenu baterije.
- Nakon punjenja zatvorite poklopac priključka USB Type-C. Znojenje i voda mogu prouzročiti štetu (sl. B).
- **Ako se jedinica ne puni potpuno** • Slijedite postupak resetiranja jedinice u nastavku (sl. C). Pritisnite gumb i - istovremeno tijekom punjenja jedinice. Jedinica je resetirana. Nakon što resetirate jedinicu, informacije o uparivanju jedinice su još uvijek prisutne.
- Ako se problem nastavi pojavljivati i nakon resetiranja, provedite postupak u nastavku kako biste vratili jedinicu na tvorničke postavke. Odspojite USB Type-C kabal i isključite jedinicu. Pritisnite i držite gumb i - istovremeno najmanje 7 sekundi. Indikator (plavi) zasvijetlit će 4 puta, jedinica je pokrenuta i jedinica će se vratiti na tvorničke postavke. Kada su slušalice s mikrofonom inicijalizirane, sve se informacije o uparivanju brišu.
- Nakon što je jedinica inicijalizirana, možda se neće spojiti na vaš iPhone ili računalo. U tom slučaju izbrisite informacije o uparivanju jedinice iz iPhone uređaja ili računala, a zatim ih ponovno uparite.
- **Napomene o nošenju jedinice** • Nakon upotrebe pažljivo izvadite slušalice.
- Budući da jastučici za uši dobro priranjaju u ušima, snažno pritiskanje ili brzo povlačenje mogu dovesti do oštećenja bubnjića. Kada stavljate jastučice za uši u uši dijagrafma zvučnika može proizvesti zvuk klik. To nije kvar.
- **Ostale napomene** • Ne izlažite jedinicu prejeranoj sili.
- Bluetooth funkcija možda neće raditi na mobilnom telefonu ovisno o uvjetima signala i okoline.
- Ako osjetite neugodnost pri nošenju jedinice, odmah prestanite s upotrebom.
- Jastučici za uši mogu biti oštećeni ili istrošeni zbog dugotrajne upotrebe i pohrane.
- Ako se jastučici za uši zaprljaju, uklonite ih s jedinice i nježno operite rukama koristeći se neutralnim deterdžentom. Nakon čišćenja temeljito obrišite ostatke vage.
- **Čišćenje jedinice** • Kada se vanjska površina jedinice zaprlja, očistite je brisanjem mekanom, suhom krpom. Ako je jedinica došla prljava, umočite krpu u razrijedenu otopinu neutralnog deterdženta i ocedite je prije upotrebe. Nemojte upotrebljavati otopala kao što su razriježeni, benzen ili alkohol jer oni mogu oštetiti površinu.
- Ako imate pitanja ili problema u vezi s ovom jedinicom koja nisu obradena u ovom priručniku, obratite se najbližem prodavaču proizvoda tvrtke Sony.

Zvuk zbog toga možda ne bude usklađen sa slikom pri gledanju filmova ili igranju igara.

Ovaj proizvod emitira radiovalove pri upotrebi u bežičnom načinu rada. Ako se upotrebljava u bežičnom načinu rada u zrakoplovu, slijedite upute posade aviona o dozvoljenoj upotrebi proizvoda u bežičnom načinu rada.

Jedinica podržava sigurnosne funkcije koje su skladne Bluetooth normama kao sredstvo kojim se omogućava sigurnost tijekom komunikacije upotrebom Bluetooth bežične tehnologije.

Međutim, ovisno o konfiguriranim postavkama i drugim čimbenicima ova sigurnost možda neće biti dovoljna. Budite oprezni prilikom komunikacije putem Bluetooth bežične tehnologije.

Ne može se jamčiti povezivanje sa svim Bluetooth uređajima.

Bluetooth uređaji povezani s ovom jedinicom moraju biti u skladu s Bluetooth normom koju određuje tvrtka Bluetooth SIG, Inc. i moraju imati certifikat o usklađenosti.

No čak i kad je uređaj u skladu s Bluetooth normom, mogu postojati slučajevi kada karakteristike ili specifikacije Bluetooth uređaja onemogućavaju povezivanje ili mogu rezultirati različitim načinima kontrole, prikaza ili rada.

Pri upotrebi jedinice za razgovor bez ruku na telefonu može se javiti buka ovisno o povezanom uređaju ili komunikacijskoj okolini.

Ovisno o uređaju koji se povezuje, pokretanje komunikacije može potrajati neko vrijeme.

**Ako tijekom reprodukcije zvuk često preskače** • Stanje se može poboljšati tako da promijenite postavke kvalitete reprodukcije putem bežične mreže ili ispravljanjem načina reprodukcije putem bežične mreže na SBC na uređaju koji emitira.

Pojedinih potražite u uputama za upotrebu priloženima uz uređaj.

Dok slušate glazbu na pametnom telefonu, situaciju možete poboljšati zatvaranjem nepotrebnih aplikacija ili ponovnim pokretanjem pametnog telefona.

**Informacije o upotrebi aplikacija za pozivanje za pametne telefone i računala** • Ova jedinica podržava samo obične dolazne pozive.

Aplikacije za zvanje za pametne telefone i računala nisu podržane.

**Informacije o punjenju jedinice** • Ova jedinica može se puniti samo putem USB priključka.

Za punjenje vam treba računalo s USB priključkom ili USB adapter za izmjeničnu struju.

Obavezno upotrebljavajte isporučeni USB Type-C kabal.

Tijekom punjenja jedinice ne smijete uključiti niti upotrebljavati funkciju Bluetooth.

Ako jedinicu ne upotrebljavate na dulje vremena, punjiva baterija može se brzo istrošiti.

Baterija će moći izdržati ispravno punjenje nakon što se nekoliko puta isprazni i napuni.

Pri pohrani jedinice na dulje vrijeme, napunite bateriju jednom u šest mjeseci kako biste spriječili pretjerano pražnjenje.

Ako se punjiva baterija jako brzo istroši, trebate je zamijeniti novom.

Obratite se najbližem dobavljaču tvrtke Sony za zamjenu baterije.

Nakon punjenja zatvorite poklopac priključka USB Type-C.

Znojenje i voda mogu prouzročiti štetu (sl. B).

**Ako se jedinica ne puni potpuno** • Slijedite postupak resetiranja jedinice u nastavku (sl. C).

Pritisnite gumb i - istovremeno tijekom punjenja jedinice. Jedinica je resetirana.

Nakon što resetirate jedinicu, informacije o uparivanju jedinice su još uvijek prisutne.

Ako se problem nastavi pojavljivati i nakon resetiranja, provedite postupak u nastavku kako biste vratili jedinicu na tvorničke postavke.

Odspojite USB Type-C kabal i isključite jedinicu.

Pritisnite i držite gumb i - istovremeno najmanje 7 sekundi.

Indikator (plavi) zasvijetlit će 4 puta, jedinica je pokrenuta i jedinica će se vratiti na tvorničke postavke.

Kada su slušalice s mikrofonom inicijalizirane, sve se informacije o uparivanju brišu.

Nakon što je jedinica inicijalizirana, možda se neće spojiti na vaš iPhone ili računalo.

U tom slučaju izbrisite informacije o uparivanju jedinice iz iPhone uređaja ili računala, a zatim ih ponovno uparite.

**Napomene o nošenju jedinice** • Nakon upotrebe pažljivo izvadite slušalice.

Budući da jastučici za uši dobro priranjaju u ušima, snažno pritiskanje ili brzo povlačenje mogu dovesti do oštećenja bubnjića.

Kada stavljate jastučice za uši u uši dijagrafma zvučnika može proizvesti zvuk klik. To nije kvar.

**Ostale napomene** • Ne izlažite jedinicu prejeranoj sili.

Bluetooth funkcija možda neće raditi na mobilnom telefonu ovisno o uvjetima signala i okoline.

Ako osjetite neugodnost pri nošenju jedinice, odmah prestanite s upotrebom.

Jastučici za uši mogu biti oštećeni ili istrošeni zbog dugotrajne upotrebe i pohrane.

Ako se jastučici za uši zaprljaju, uklonite ih s jedinice i nježno operite rukama koristeći se neutralnim deterdžentom.

Nakon čišćenja temeljito obrišite ostatke vage.

**Čišćenje jedinice** • Kada se vanjska površina jedinice zaprlja, očistite je brisanjem mekanom, suhom krpom.

Ako je jedinica došla prljava, umočite krp u razrijedenu otopinu neutralnog deterdženta i ocedite je prije upotrebe.

Nemojte upotrebljavati otopala kao što su razriježeni, benzen ili alkohol jer oni mogu oštetiti površinu.

Ako imate pitanja ili problema u vezi s ovom jedinicom koja nisu obradena u ovom priručniku, obratite se najbližem prodavaču proizvoda tvrtke Sony.

Zamjenski dijelovi: hibridni silikonski gumeni jastučici za uši  
 Obratite se najbližem predstavniku tvrtke Sony kako biste dobili informacije o zamjenskim dijelovima.

Mjesto naljepnice sa serijskim brojem Pogledajte sl. D

**Specifikacije**

**Slušalice Izvor napajanja:** DC 3,7 V; Ugrađena litij-ionska baterija s mogućnošću ponovnog punjenja DC 5 V; prilikom punjenja putem USB priključka

**Radna temperatura:** od 0 °C do 40 °C **Nazivna potrošnja energije:** 0,5 W **Vrijeme upotrebe:** Prilikom povezivanja putem Bluetooth uređaja Vrijeme reprodukcije glazbe: maks. 15 sati Vrijeme komunikacije: maks. 15 sati Vrijeme u stanju pripravnosti: maks. 200 sati Napomena: vrijeme upotrebe može biti kraće, ovisno o kodeku i uvjetima upotrebe.

**Vrijeme punjenja:** približno 3 sata (Nakon 10 minuta punjenja moguće je oko 60 minuta neprekidne reprodukcije glazbe.) Napomena: vrijeme punjenja i upotrebe mogu se razlikovati, ovisno o uvjetima upotrebe.

**Temperatura punjenja:** od 5 °C do 35 °C **Masa:** pribl. 19 g **Priложено:** Bežične stereo slušalice (1) USB Type-C™ kabal (USB-A na USB-C™) (pribl. 20 cm) (1) Hibridni silikonski gumeni jastučici za uši (S (2 linije)) (2), M (3 linije) (pričvršćeni na jedinicu u proizvodnji) (2), L (4 linije) (2)) ili (S (narandžasti)) (2), M (zeleni) (pričvršćeni na jedinicu u proizvodnji) (2), L (svijetloplavi)) (2))

**Komunikacija specifikacije Komunikacijski sustav:** Specifikacije Bluetooth uređaja verzije 5.0 **Izlaz:** Specifikacije Bluetooth uređaja Klasa napajanja **2 Maksimalni komunikacijski raspon:** optička vidljivost pribl. 10 m **Frekvencijski pojas:** pojas od 2,4 GHz (2,400 GHz - 2,4835 GHz) **Radna frekvencija:** Bluetooth: 2,400 MHz - 2,483,5 MHz **Maksimalna izlazna snaga:** Bluetooth: < 4 dBm **Kompatibilni Bluetooth profili:** A2DP / AVRCP / HFP / HSP **Podržani kodeci:** SBC / AAC **Raspon emitiranja (AAC):** 20 Hz - 20.000 Hz (frekvencija uzorkovanja 44,1 kHz) <sup>1)</sup> Stvarni raspon ovisit će o čimbenicima kao što su prepreke između uređaja, magnetska polja oko mikrovalne pećnice, statički elektricitet, osjetljivost prijema, radne karakteristike antene, operacijski sustav, softverski program itd. <sup>2)</sup> Bluetooth standardni profili naznačuju svrhu Bluetooth komunikacija između uređaja. <sup>3)</sup> Kodek: Format kompresije i konverzije audio signala. Dizajn i specifikacije podložne su promjenama bez prethodne obavijesti.

**Preduvjeti sustava za punjenje baterije putem USB priključka USB adapter za izmjeničnu struju** Komercijalno dostupni USB punjači za izmjeničnu struju za izlaznu struju od 0,5 A ili više

**Zaštitni znaci**

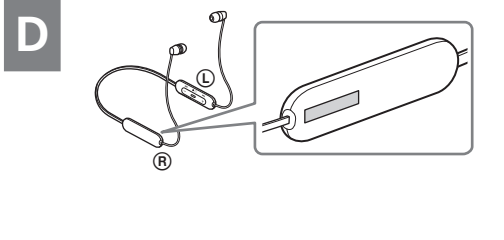
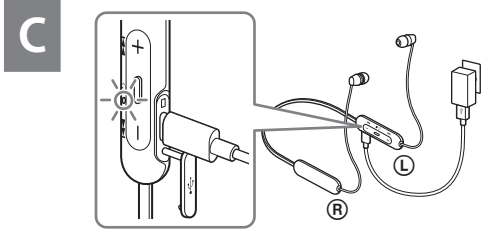
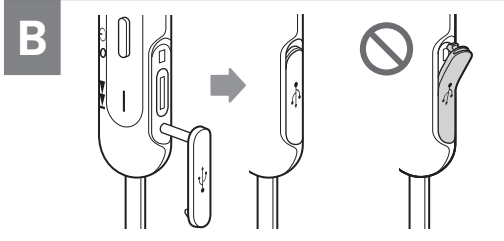
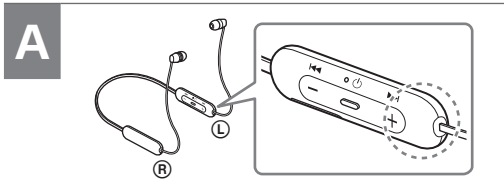
iPhone i iPod touch zaštitni su znaci tvrtke Apple Inc. registrirani u SAD-u i drugim državama.

Android je zaštitni znak tvrtke Google LLC.

Zaštitna riječ i logotipi Bluetooth® registrirani su zaštitni znaci tvrtke Bluetooth SIG, Inc. i svaka je upotreba takvih oznaka od strane tvrtke Sony Corporation licencirana.

USB Type-C™ i USB-C™ zaštitni su znaci tvrtke USB Implementers Forum.

Ostali zaštitni znakov i zaštitni nazivi u vlasništvu su svojih vlasnika.



## Srpski

### Bežične stereo slušalice sa mikrofonom

Ne postavljajte uređaj u uski prostor poput police za knjige ili ugradnog ormarića. Ne izlažite baterije (punjivu bateriju ili instalirane baterije) visokim temperaturama, na primer sunčevom svetlu, vatri i sličnim izvorima tokom dugog vremena. Nemojte da izlažete baterije ekstremno niskim temperaturama koje mogu dovesti do pregrevanja i gubljenja toplote.

Nemojte rastavljati, otvarati ni cepati sekundarne ćelije ili baterije. Nemojte izlagati toploti ili vatri ćelije ili baterije. Izbegavajte skladištenje na direktnoj sunčevoj svetlosti.

Sekundarne ćelije i baterije treba napuniti pre korišćenja. Uputstva za ispravno punjenje uvek tražite u uputstvu proizvođača ili u priručniku za opremu. Nakon dužeg vremena skladištenja će biti potrebno da napunite i ispraznite ćelije ili baterije nekoliko puta kako biste zadržali maksimalne performanse. Odlažite na odgovarajući način.

Ova oprema je testirana i utvrđeno je da je u skladu sa ograničenjima navedenim u EMC uredbi kada se za povezivanje koristi kabl kraći od 3 metra.

**Napomena za korisnike: sledeće informacije se odnose samo na opremu koja se prodaje u zemljama u kojima se primenjuju direktive Evropske unije**

Ovaj proizvod je proizvela kompanija Sony Corporation ili je proizveden u njeno ime. Uvoznik za EU: Sony Europe BV.

Pitanja upućena uvozniku za EU ili u vezi sa usklađenošću proizvoda u Evropi treba poslati ovlašćenom predstavniku proizvođača na adresu: Sony Belgium, bijkantoor van Sony Europe BV, Da Vincilaan 7-D1, 1930 Zaventem, Belgium. Kompanija Sony Corporation ovim izjavljuje da je ova oprema usklađena sa direktivom 2014/53/EU.

Kompletan tekst izjave o usklađenosti EU je dostupan na sledećoj internetskoj adresi: <http://www.compliance.sony.de/>

**CE** Valjanost oznake CE je ograničena samo na one zemlje u kojima je zakonski primenljiva, uglavnom u zemljama EEA (engl. European Economic Area – Evropski ekonomski prostor) i Švajcarskoj.

**Odlaganje potrošenih baterija i električne i elektronske opreme (primenljivo u Evropskoj uniji i ostalim zemljama koje imaju sisteme za odvojeno sakupljanje otpada)**

Ovaj simbol na proizvodu, bateriji ili pakovanju označava da se proizvod i baterija ne smeju tretirati kao kućni otpad. Na nekim baterijama se pored ovog simbola može nalaziti i hemijski simbol. Hemijski simbol za olovo (Pb) je dodat ako baterija sadrži više od 0,004% olova. Pravilnim odlaganjem proizvoda i baterija pomažete u sprečavanju mogućih štetnih posledica po okolinu i ljudsko zdravlje do kojih može doći usled nepravilnog odlaganja otpada. Reciklažom materijala pomažete očuvanje prirodnih resursa. Ako proizvodi zahtevaju stalno prisustvo baterije zbog bezbednosti, performansi ili celovitosti podataka, takvu bateriju bi trebalo da zameni isključivo obučeni servis. Da biste bili sigurni da će se baterijom i električnom i elektronskom opremom pravilno rukovati, predajte potrošene proizvode na odgovarajućem mestu za prikupljanje i reciklažu električne i elektronske opreme. Za sve ostale baterije pogledajte poglavlje o bezbednom uklanjanju baterije iz proizvoda. Predajte bateriju na odgovarajućem mestu za prikupljanje i reciklažu potrošenih baterija. Za detaljnije informacije o reciklaži ovog proizvoda ili baterije, obratite se lokalnoj upravi, komunalnoj službi ili prodavnicu u kojoj ste kupili proizvod ili bateriju.

Visoka jačina zvuka može uticati na vaš sluh. Ne koristite jedinicu dok hodate ili vozite automobil ili bicikl. To bi moglo da dovede do saobraćajne nezgode.

Nemojte koristiti na opasnom mestu osim ako se ne čuju okolni zvukovi. Jedinica nije vodootporna. Ako voda ili strani predmeti dospeju u jedinicu, to može da dovede do požara ili strujnog udara. Ako voda ili strani predmet dospe u jedinicu, odmah prestanite da je koristite i obratite se najbližem Sony prodavcu. Pogotovo budite pažljivi u sledećim slučajevima.

- Ako jedinicu koristite u blizini sudopere itd. Pazite da jedinica ne padne u sudoperu ili posudu sa vodom.
- Ako jedinicu koristite na kiši, snegu ili vlažnim lokacijama
- Ako koristite jedinicu dok ste znojavi.

Ako dodirnete jedinicu mokrim rukama ili ako je stavite u džep vlažnog odevnog predmeta, jedinica može da se pokvasi.

Detalje o uticaju kontakta sa ljudskim telom od mobilnog telefona ili drugih bežičnih uređaja povezanih sa jedinicom potražite u uputstvu za upotrebu bežičnog uređaja. Postavite uloške za uši čvrsto. U suprotnom se mogu odvojiti i ostati u vašim ušima, što može dovesti do povrede ili bolosti.

Postoji opasnost od gutanja malih delova. Nakon korišćenja, čuvajte na lokaciji koja je izvan doseg dece.

**Napomena o statičkom elektricitetu**  
Statički elektricitet koji se nakuplja u telu može da izazove blago peckanje u ušima. Da biste umanjili taj efekat, nosite odecu napravljenu od prirodnih materijala, koji smanjuju stvaranje elektriciteta.

### Mere opreza

**O BLUETOOTH® komunikaciji** • Bluetooth bežična tehnologija radi u opsegu od oko 10 m. Maksimalna udaljenost za komunikaciju može da se razlikuje u zavisnosti od prisustva prepreka (ljudi, metalnih predmeta, zidova itd.) ili elektromagnetnog okruženja. • Bluetooth komunikacija možda neće biti moguća, odnosno može da dođe do šuma ili prekida zvuka pod sledećim uslovima: - Ako neko stoji između jedinice i Bluetooth uređaja. Ova situacija može da se reši okretanjem Bluetooth uređaja ka anteni jedinice. - Ako se između jedinice i Bluetooth uređaja nalazi prepreka, kao što je metalni predmet ili zid. - Ako se koristi Wi-Fi uređaj ili mikrotalasna rerna ili se emituju mikrotalasi u blizini jedinice. - U poređenju sa upotrebom u zatvorenom prostoru, upotreba na otvorenom prostoru je u veoma maloj meri izložena odbijanju signala od zidova, podova i plafona, zbog čega se prekid zvuka češće dešava kada se koristi u zatvorenom prostoru. - Antena je ugrađena u jedinicu kao što je prikazano tačkastom linijom na ilustraciji (sl. **A**). Osetljivost Bluetooth komunikacije može se poboljšati uklanjanjem prepreka između povezanog Bluetooth uređaja i antene ove jedinice. • Bluetooth i Wi-Fi (IEEE802.11b/g/n) uređaji koriste istu frekvenciju (2,4 GHz). Ako jedinicu koristite u blizini Wi-Fi uređaja, može da dođe do elektromagnetnih smetnji, uzrokujući pojavu šuma, prekida zvuka ili nemogućnosti povezivanja. Ako se to desi, pokušajte sa nekim od sledećih postupaka: - Uspostavite vezu između jedinice i Bluetooth uređaja kada se nalaze na udaljenosti od najmanje 10 m od Wi-Fi uređaja. - Isključite Wi-Fi uređaj ako jedinicu koristite na udaljenosti od 10 m od njega. - Postavite jedinicu i Bluetooth uređaj što bliže jedno drugom. • Mikrotalasi koje emituje Bluetooth uređaj mogu da utiču na rad elektronskih medicinskih uređaja. Isključite ovu jedinicu i druge Bluetooth uređaje na sledećim lokacijama, jer mogu da dovedu do nezgode: - U bolnicama, u vozovima blizu sedišta sa

prioritetom, na mestima gde je prisutan zapaljivi gas, blizu automatskih vrata ili blizu alarma u slučaju požara. • Zbog karakteristika Bluetooth tehnologije, reprodukcija zvuka na ovoj jedinici može da bude odložena zbog reprodukcije na uređaju predajnika. Usled toga, zvuk možda neće biti sinhronizovan sa slikom kada gledate filmove ili igrate igre. • Ovaj proizvod emituje radio-talase kada se koristi u bežičnom režimu. Kada ga koristite u bežičnom režimu u avionu, pratite uputstva posade po pitanju dozvoljene upotrebe proizvoda u bežičnom režimu. • Jedinica podržava bezbednosne funkcije koje su usklađene sa Bluetooth standardom kao način osiguranja bezbednosti tokom komunikacije putem Bluetooth bežične tehnologije. Međutim, u zavisnosti od konfigurisanih postavki i drugih faktora, ova bezbednost možda neće biti dovoljna. Budite oprezni kada komunicirate koristeći bežičnu tehnologiju Bluetooth. • Kompanija Sony neće biti odgovorna za bilo koja oštećenja ili gubitke do kojih je došlo usled curenja informacija uzrokovano upotrebom Bluetooth komunikacije. • Ne garantuje se mogućnost povezivanja sa svim Bluetooth uređajima. - Bluetooth uređaji povezani sa jedinicom moraju biti usklađeni sa Bluetooth standardom koji propisuje kompanija Bluetooth SIG, Inc., i moraju da poseduju sertifikat o usklađenosti. - Čak i kada je povezan uređaj usklađen sa Bluetooth standardom, mogu da postoje izostaci karakteristike ili specifikacije Bluetooth uređaja onemogućavaju povezivanje ili kao rezultat imaju drugačije metode kontrole, prikaz ili rad. - Ako koristite jedinicu za obavljane telefonskih razgovora bez upotrebe ruku, može se čuti šum u zavisnosti od povezanog uređaja ili okruženja u kojem se komunikacija obavlja. • U zavisnosti od uređaja koji se povezuje, možda će biti potrebno izvesno vreme da komunikacija započne. **Ako je zvuk često isprekidn tokom reprodukcije** • Situacija može da se poboljša ako promenite postavke kvaliteta bežične reprodukcije ili tako što ćete na uređaju predajnika izabrati SBC kao režim za bežičnu reprodukciju. Detaljne informacije potražite u uputstvu za upotrebu koje ste dobili uz uređaj koji emituje signal. • Ako slušate muziku sa pametnog telefona, situacija može da bude poboljšana zatvaranjem nepotrebnih aplikacija ili pametnim pokretanjem pametnog telefona. **Upotreba aplikacija za pozivanje na pametne telefone i računare** • Ova jedinica podržava samo standardne dolazne pozive. Aplikacije za pozivanje za pametne telefone i računare nisu podržane. **Punjenje jedinice** • Ovu jedinicu možete da punite samo preko USB priključka. Za punjenje je potreban računar sa USB ulazom ili USB adapterom za naizmeničnu struju. • Obavezno koristite isporučeni kabl USB Type-C. • Kada punite jedinicu, ne možete je uključiti niti možete koristiti Bluetooth funkciju. • Ako se jedinica ne koristi duže vreme, punjiva baterija će se možda brže prazniti. Baterija će moći da traje čitavo punjenje nakon što se isprazni i napuni nekoliko puta. Ako ste jedinicu odložili na duže vreme, napunite bateriju na svakih šest meseci da biste sprečili prekomerno pražnjenje. • Ako se punjiva baterija izuzetno brzo prazni, trebalo bi je zameniti novom. Kontaktirajte najbližeg Sony prodavca radi zamene baterije. • Nakon punjenja proverite da li je poklopac USB Type-C ulaza dobro zatvoren. Vлага ili voda mogu da izazovu oštećenje (slika **B**). **Ako jedinica ne radi ispravno** • Pratite postupak u nastavku da biste resetovali jedinicu (sl. **C**). Tokom punjenja jedinice istovremeno pritisnite dugmad **⏏** i **-**. Jedinica će se resetovati. Kada jedinica bude resetovana, informacije o uparivanju koje se nalaze na jedinici neće biti izbrisane. • Ako problem nastavi da se javlja čak i nakon resetovanja jedinice, obavite postupak ispod da biste pokrenuli jedinicu. Isključite kabl USB Type-C, a zatim isključite jedinicu. Istovremeno pritisnite i zadržite dugmad **⏏** i **-** najmanje sedam sekundi. Indikator (plavi) treperi 4 puta, jedinica se pokreće, a zatim se jedinica resetuje na fabričke postavke. Kada se slušalice pokrenu, sve informacije o uparivanju biće izbrisane. • Kada se jedinica pokrene, možda neće moći da se poveže sa iPhone uređajem ili računarom. Ako se to desi, izbrisajte informacije o uparivanju jedinice sa iPhone uređaja ili računara, a zatim ih ponovo uparite. **Napomene o nošenju jedinice** • Posle upotrebe polako izvucite slušalice. • Zbog vakuuma koji ulošci za uši stvaraju u ušima, pritisakanje na silu ili naglo povlačenje može da dovede do oštećenja bubnih opni. Kada stavite uloške za uši u uši, membrana zvučnika može da proizvede zvuk „klika“. Ovo nije kvar. **Ostale napomene** • Ne izlažite jedinicu prejakim udarcima. • Bluetooth funkcija možda neće raditi sa mobilnim telefonom u zavisnosti od uslova signala i okruženja. • Ako osećate nelagodnost tokom korišćenja jedinice, prestanite odmah da je koristite. • Ulošci za uši mogu da se oštete ili pohabaju ako se koriste ili skladište duže vreme. • Ako se ulošci za uši zaprljaju, uklonite ih iz jedinice i nežno ih ručno operite neutralnim deterdžentom. Nakon čišćenja, temeljno ih osušite. **Čišćenje jedinice** • Ako je spoljašnju jedinicu zaprljana, obrišite je mekom suvom krpom. Ako je jedinica naročito zaprljana, natopite krpu u rastvor neutralnog deterdženta, a zatim je dobro iscedite pre brisanja. Nemojte da koristite rastvarače, kao što su razređivači, benzen ili alkohol, pošto mogu da oštete površinu. • Ako imate bilo kakva pitanja ili probleme u vezi sa ovom jedinicom koji nisu obrađeni u ovom priručniku, obratite se najbližem Sony prodavcu.

Rezervni delovi: hibridni silikonski gumeni ulošci za uši  
Obratite se najbližem Sony prodavcu da biste dobili informacije o rezervnim delovima.

**Mesto nalepnice sa serijskim brojem** Pogledajte sl. **D**

### Specifikacije

**Slušalice sa mikrofonom** **Izvor napajanja:** DC 3.7 V; Ugrađena litijum-jonska punjiva baterija DC 5 V. Kada se pune koristeći USB **Radna temperatura:** Od 0 °C do 40 °C **Nominalna potrošnja energije:** 0,5 W **Vreme korišćenja:** Kada povežete putem Bluetooth uređaja Trajanje reprodukcije muzike: maks. 15 sati Trajanje komunikacije: maks. 15 sati Stanje mirovanja: maks. 200 sati Napomena: Vreme korišćenja može da bude kraće u zavisnosti od koda i uslova korišćenja. **Vreme punjenja:** Približno 3 sata (Oko 60 minuta reprodukcije muzike moguće je nakon 10 minuta punjenja.) Napomena: Vreme punjenja i korišćenja može da bude različito u zavisnosti od uslova korišćenja. **Temperatura pri punjenju:** od 5 °C do 35 °C **Masa:** pribl. 19 g **U kompletu se dobijaju:** Bežične stereo slušalice sa mikrofonom (1) USB Type-C™ kabl (od USB-A do USB-C™) (pribl. 20 cm) (1) Hibridni silikonski gumeni ulošci za uši (S (2 linije) (2)), M (3 linije) (postavljeni na jedinicu u fabrici) (2), L (4 linije) (2)) ili (S (narandžasti) (2), M (zeleni) (postavljeni na jedinicu u fabrici) (2), L (svetloplavi) (2)) **Specifikacija komunikacije** **Sistem komunikacije:** Bluetooth specifikacija verzije 5.0 **Izlaz:** Bluetooth specifikacija, klasa napajanja **2 Maksimalni domet komunikacije:** Optička vidljivost pribl. 10 m<sup>3</sup> **Frekventni opseg:** Pojas od 2,4 GHz (2,4000 GHz – 2,4835 GHz) **Radna frekvencija:** Bluetooth: 2400 MHz – 2483,5 MHz **Maksimalna izlazna snaga:** Bluetooth: < 4 dBm **Kompatibilni Bluetooth profili<sup>1)</sup>:** A2DP/AVRCP/HFP/HSP **Podržani kodek<sup>2)</sup>:** SBC/AAC **Opseg prenosa (A2DP):** 20 Hz – 20,000 Hz (frekvencija uzorkovanja 44,1 kHz) <sup>1)</sup> Stvarni opseg se razlikuje u zavisnosti od faktora kao što su prepreke između uređaja, magnetna polja oko mikrotalasne rerne, statički elektricitet, osetljivost prijema, performanse antene, operativni sistem, softverske aplikacije itd. <sup>2)</sup> Standardni Bluetooth profili ukazuju na svrhu Bluetooth komunikacije između uređaja. <sup>3)</sup> Kodek: Kompresija audio signala i format konverzije Dizajn i specifikacije su podložni promenama bez najave. **Sistemski zahtevi za punjenje baterije pomoću USB-A USB adapter za naizmeničnu struju** USB adapter za naizmeničnu struju dostupan na tržištu, koji može da omogući napajanje strujom od 0,5 A ili jačom

### Zaštićeni znakovi

iPhone i iPod touch su zaštićeni znakovi kompanije Apple Inc., registrovani u SAD i drugim zemljama.  
Android je zaštićeni žig kompanije Google LLC.  
Slovnja oznaka Bluetooth® i logotipi su registrovani zaštićeni znakovi u vlasništvu kompanije Bluetooth SIG, Inc. i kompanija Sony Corporation ih koristi pod licencom. USB Type-C™ i USB-C™ su zaštićeni znakovi kompanije USB Implementers Forum. Svi ostali zaštićeni znakovi i zaštićena imena pripadaju svojim vlasnicima.

Ovaj dokument je originalno proizveden i objavljen od strane proizvođača, brenda Sony, i preuzet je sa njihove zvanične stranice. S obzirom na ovu činjenicu, Tehnoteka ističe da ne preuzima odgovornost za tačnost, celovitost ili pouzdanost informacija, podataka, mišljenja, saveta ili izjava sadržanih u ovom dokumentu.

Napominjemo da Tehnoteka nema ovlašćenje da izvrši bilo kakve izmene ili dopune na ovom dokumentu, stoga nismo odgovorni za eventualne greške, propuste ili netačnosti koje se mogu naći unutar njega. Tehnoteka ne odgovara za štetu nanесenu korisnicima pri upotrebi netačnih podataka. Ukoliko imate dodatna pitanja o proizvodu, ljubazno vas molimo da kontaktirate direktno proizvođača kako biste dobili sve detaljne informacije.

Za najnovije informacije o ceni, dostupnim akcijama i tehničkim karakteristikama proizvoda koji se pominje u ovom dokumentu, molimo posetite našu stranicu klikom na sledeći link:

<https://tehnoteka.rs/p/sony-slusalice-wic-310-plave-akcija-cena/>