

## Uputstvo za upotrebu

PHILIPS slušalice TAT1207WT/00

# PHILIPS



Tehnoteka je online destinacija za upoređivanje cena i karakteristika bele tehnike, potrošačke elektronike i IT uređaja kod trgovinskih lanaca i internet prodavnica u Srbiji. Naša stranica vam omogućava da istražite najnovije informacije, detaljne karakteristike i konkurentne cene proizvoda.

Posetite nas i uživajte u ekskluzivnom iskustvu pametne kupovine klikom na link:

<https://tehnoteka.rs/p/philips-slusalice-tat1207wt00-akcija-cena/>

# PHILIPS

Slušalice

1000 Serija

TAT1207



## Uputstvo za upotrebu

Registrujte svoj proizvod i potražite podršku na  
[www.philips.com/support](http://www.philips.com/support)

# Sadržaj

<b>1</b>	<b>Važna bezbednosna uputstva</b>	<b>2</b>	<b>8</b>	<b>Žigovi</b>	<b>14</b>
	Bezbednost sluha	2			
	Opšte informacije	2			
<b>2</b>	<b>Vaše True wireless slušalice</b>	<b>3</b>	<b>9</b>	<b>Česta pitanja</b>	<b>15</b>
	Šta je u kutiji	3			
	Ostali uređaji	3			
	Pregled True wireless slušalica	4			
<b>3</b>	<b>Započnite</b>	<b>5</b>			
	Punjenje baterije	5			
	Kako nositi slušalice	5			
	Uparite slušalice sa Bluetooth uređajem po prvi put	6			
	Uparite slušalice sa drugim Bluetooth uređajem	7			
<b>4</b>	<b>Korišćenje slušalica</b>	<b>8</b>			
	Povežite slušalice sa Bluetooth uređajem	8			
	Uključivanje/isključivanje	8			
	Upravljanje muzikom i pozivima (stereo režim)	8			
	Upravljanje muzikom i pozivima (mono režim)	9			
	Glasovni asistent	9			
	Status LED indikatora slušalica	9			
	Status LED indikatora kućišta za punjenje	9			
<b>5</b>	<b>Resetovanje slušalica</b>	<b>10</b>			
<b>6</b>	<b>Tehnički podaci</b>	<b>10</b>			
<b>7</b>	<b>Obaveštenje</b>	<b>11</b>			
	Deklaracija o usaglašenosti	11			
	Odlaganje starog proizvoda i baterije	11			
	Uklonite integrisanu bateriju	11			
	Usaglašenost sa EMF	12			
	Ekološke informacije	12			
	Obaveštenje o usaglašenosti	12			

# 1 Važna bezbednosna uputstva

## Bezbednost sluha



### Opasnost

- Da biste izbegli oštećenje sluha, ograničite vreme korišćenja slušalica pri velikoj jačini zvuka i podesite jačinu zvuka na bezbedan nivo. Što je jačina zvuka glasnija, kraće je vreme bezbednog slušanja.

Poštujte sledeće smernice prilikom korišćenja slušalica.

- Slušajte na razumnim jačinama zvuka u razumnom vremenskom periodu.
- Vodite računa da ne pojačavate stalno zvuk kako se vaš sluh prilagođava.
- Nemojte pojačavati zvuk toliko glasno da ne možete čuti šta se dešava oko vas.
- Budite oprezni ili privremeno prekinite korišćenje u potencijalno opasnim situacijama.
- Preterani zvučni pritisak iz bubica i slušalica može dovesti do gubitka sluha.
- Korišćenje slušalica koje pokrivaju oba uha se ne preporučuje tokom vožnje i može biti nezakonito u nekim oblastima.
- Radi vaše bezbednosti, izbegavajte da vas ometaju muzika ili telefonski pozivi dok ste u saobraćaju ili drugim potencijalno opasnim okruženjima.

## Opšte informacije

Da biste izbegli oštećenje ili kvar:

### Oprez

- Ne izlažite slušalice prekomernoj toploti.
- Ne dozvolite da vam slušalice ispadnu.
- Slušalice ne treba izlagati kapanju ili prskanju. (Pogledajte IP klasu određenog proizvoda)
- Ne potapajte slušalice u vodu.
- Ne punitite slušalice kada su konektor ili utičnica mokri.
- Nemojte koristiti sredstva za čišćenje koja sadrže alkohol, amonijak, benzol ili abrazive.
- Ako je čišćenje neophodno, za čišćenje proizvoda koristite meku krpu, eventualno navlaženu minimalnom količinom vode ili rastvorenim blagim sapunom.
- Integrisana baterija ne sme se izlagati prekomernoj toploti poput sunca, vatre ili sličnog.
- Postoji opasnost od eksplozije ako se baterija nepravilno zameni. Zamenite samo istim ili ekvivalentnim tipom.
- Za postizanje određene IP klase, poklopac priključka za punjenje mora biti zatvoren.
- Odlaganje baterije u vatru ili vrelu rernu ili mehaničko lomljenje ili sečenje baterije može dovesti do eksplozije.
- Ostavljanje baterije u okruženju sa ekstremno visokom temperaturom može dovesti do eksplozije ili curenja zapaljive tečnosti ili gasa.
- Baterija izložena ekstremno niskom pritisku vazduha može da ima za posledicu eksploziju ili curenje zapaljive tečnosti ili gasa.

Temperature i vlažnosti za korišćenje i čuvanje

- Čuvati na mestu sa temperaturom između -20 °C i 50 °C i maksimalnom relativnom vlažnošću od 90%.
- Koristiti na mestu sa temperaturom između 0 °C i 45 °C i maksimalnom relativnom vlažnošću od 90%.
- Trajanje baterije može biti kraće u uslovima visoke ili niske temperature.
- Zamena baterije neodgovarajućim tipom može ozbiljno oštetiti slušalice i bateriju (na primer, u slučaju određenih tipova litijumskih baterija).

## 2 Vaše True wireless slušalice

Čestitamo vam na kupovini i dobro došli u Philips! Da biste iskoristili sve prednosti Philips podrške, registrujte svoj proizvod na [www.philips.com/support](http://www.philips.com/support).

Pomoću ovih Philips True wireless slušalice možete da:

- Uživate u praktičnim bežičnim pozivima bez korišćenja ruku;
- Uživate u bežičnoj muzici i upravljate njom
- Prebacujete između poziva i muzike.



Vodič za brzi početak



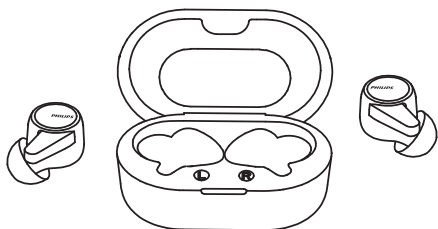
Globalna garancija



Bezbednosni letak

---

### Šta je u kutiji



Philips True wireless slušalice  
Philips TAT1207



Zamenjivi gumeni čepići za uši x 3 para



USB-C kabl za punjenje  
(samo za punjenje)

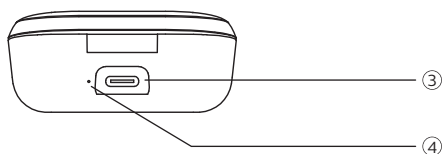
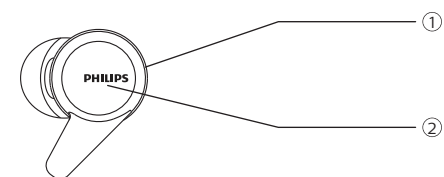
---

### Ostali uređaji

Mobilni telefon ili uređaj (npr. laptop, tablet, Bluetooth adapteri, MP3 plejeri itd.) koji podržava Bluetooth i kompatibilan je sa slušalicama.

---

## Pregled True wireless slušalica



- 1 LED indikator (slušalica)
- 2 Multifunkcijski taster
- 3 USB-C priključak za punjenje
- 4 LED indikator (stanje baterije)

# 3 Započnite

## Punjenje baterije

### Napomena

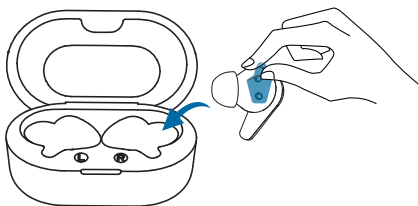
- Pre korišćenja slušalica, stavite ih u kućište za punjenje i punite bateriju 2 sata za optimalan kapacitet i vek trajanja baterije.
- Koristite samo originalni USB-C kabl za punjenje kako biste izbegli bilo kakva oštećenja.
- Završite poziv pre punjenja. Slušalice će se isključiti nakon što ih povežete na punjenje.

## Slušalica

Izvadite slušalice i uklonite izolacione nalepnice.

Vratite slušalice u kućište za punjenje i zatvorite poklopac.

- Slušalice počinju da se pune i plavo LED svetlo se pali
- Kada se slušalice u potpunosti napune, plavo svetlo će se ugasi

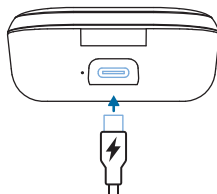


### Savet

- Obično je za potpuno punjenje potrebno 2 sata (za slušalice ili kućište za punjenje) pomoću USB kabla.

## Kućište za punjenje

Ubacite jedan kraj USB-C kabla u kućište za punjenje, a drugi kraj u izvor napajanja.



### Savet

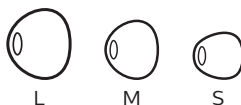
- Kućište za punjenje služi kao prenosiva rezervna baterija za punjenje slušalica. Kada je kućište za punjenje u potpunosti napunjeno, u potpunosti će napuniti slušalice 2 puta.

## Kako nositi slušalice

Izaberite odgovarajuće čepiće za uši za optimalno prijanjanje

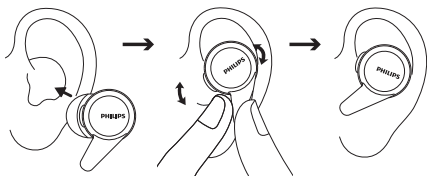
Čvrsto, sigurno prijanjanje će obezbediti najbolji kvalitet zvuka i izolaciju od buke.

- 1 Proverite koji čepić za uši vam daje najbolji zvuk i udobnost pri nošenju.
- 2 3 veličine zamenjivih čepića za uši je dostavljeno: veliki, srednji i mali.



## Ubacite slušalice

- 1 Proverite levu ili desnu orijentaciju slušalice.
- 2 Ubacite slušalice u uši i malo ih okrenite dok se bezbedno ne pričvrste.



## Uparite slušalice sa Bluetooth uređajem po prvi put

- 1 Uverite se da su slušalice u potpunosti napunjene i isključene.
- 2 Izvadite slušalice iz kućišta za punjenje, slušalice će se automatski uključiti i ući u režim uparivanja.
  - ↳ LED indikatori na obe slušalice će naizmenično treperiti belo i plavo
  - ↳ Slušalice su sada u režimu uparivanja i spremne su da se upare sa Bluetooth uređajem (npr. mobilnim telefonom)
- 3 Uključite Bluetooth funkciju na svom Bluetooth uređaju.
- 4 Uparite slušalice sa svojim Bluetooth uređajem. Pogledajte uputstvo za upotrebu vašeg Bluetooth uređaja.

### Napomena

- Nakon uključivanja, ako slušalice ne mogu da pronađu nijedan Bluetooth uređaj sa kojim su se prethodno povezivale, automatski će preći u režim uparivanja.

Sledeći primer objašnjava kako da uparite slušalice sa svojim Bluetooth uređajem.

- 1 Uključite Bluetooth funkciju na svom Bluetooth uređaju, izaberite **Philips TAT1207**.
- 2 Unesite lozinku slušalica "0000" (4 nule) ako se to od vas traži. Kod uređaja sa Bluetooth 3.0 ili novijom verzijom, nema potrebe unositi lozinku.



Philips TAT1207

## Jedna slušalica (mono režim)

Izvadite desnu ili levu slušalicu iz kućišta za punjenje radi mono upotrebe. Slušalica će se automatski uključiti.

### Napomena

- Izvadite drugu slušalicu iz kućišta za punjenje i slušalice će se automatski upariti jedna sa drugom.



---

## Uparite slušalice sa drugim Bluetooth uređajem

Ako želite da uparite drugi Bluetooth uređaj sa slušalicama, samo ih postavite u režim uparivanja (pritisnite i držite multifunkcijske tastere i na levoj i na desnoj slušalici 5 sekundi), onda otkrijte drugi uređaj kao prilikom normalnog uparivanja.

### Napomena

- Slušalice čuvaju 4 uređaja u memoriji. Ako pokušate da uparite više od 4 uređaja, novi uređaj zamenjuje uređaj koji je najranije uparen.

# 4 Korišćenje slušalica

## Povežite slušalice sa Bluetooth uređajem

- 1 Uključite Bluetooth funkciju na svom Bluetooth uređaju.
- 2 Otvorite poklopac kućišta za punjenje.
  - ↳ Plavo LED svetlo treperi
  - ↳ Slušalice će potražiti Bluetooth uređaj koji je poslednji bio povezan i automatski se ponovo povezati sa njim.

### Savet

- Ako uključite Bluetooth funkciju svog Bluetooth uređaja nakon što uključite slušalice, morate da idete u Bluetooth meni uređaja i ručno povežete slušalice sa uređajem.

### Napomena

- Ako slušalice ne uspeju da se povežu ni sa jednim Bluetooth uređajem u roku od 3 minuta, automatski će se isključiti zbog uštede baterije.
- Na nekim Bluetooth uređajima, povezivanje ne mora biti automatsko. U ovom slučaju, morate da idete u Bluetooth meni uređaja i ručno povežete slušalice sa Bluetooth uređajem.

## Uključivanje/isključivanje

Zadatak	Multifunk- cijski taster	Radnja
Uključivanje slušalica		Izvadite slušalice iz kućišta za punjenje da biste ih uključili
Isključivanje slušalica		Vratite slušalice u kućište za punjenje da biste ih isključili

## Upravljanje muzikom i pozivima (stereo režim)

### Kontrola muzike

Zadatak	Multifunk- cijski taster	Radnja
Pustite ili pauzirajte muziku	L / D slušalica	Pritisnite jedanput
Sledeća numera	L / D slušalica	Pritisnite dvaput
Podesite jačinu zvuka +/-		Preko kontrola na mobilnom telefonu

### Kontrola poziva

Zadatak	Multifunk- cijski taster	Radnja
Odgovorite na poziv/ prekinite poziv	L / D slušalica	Pritisnite jedanput
Odbijte poziv	L / D slušalica	Pritisnite i držite 2 sekunde

## Upravljanje muzikom i pozivima (mono režim)

### Kontrola muzike

Zadatak	Multifunkcijski taster	Radnja
Pustite ili pauzirajte muziku	L / D slušalica	Pritisnite jedanput
Sledeća numera	L / D slušalica	Pritisnite dvaput
Podesite jačinu zvuka +/-		Preko kontrola na mobilnom telefonu

### Kontrola poziva

Zadatak	Multifunkcijski taster	Radnja
Odgovorite na poziv/ prekinite poziv	L / D slušalica	Pritisnite jedanput
Odbijte poziv	L / D slušalica	Pritisnite i držite 2 sekunde

## Glavni asistent

Zadatak	Taster	Radnja
Pokrenite glasovnog (Siri/Google) asistenta	Leva slušalica	Pritisnite i držite 2 sekunde
Zaustavite glasovnog asistenta	Leva slušalica	Pritisnite jedanput

## Status LED indikatora slušalica

Status slušalica	Indikator
Slušalice su povezane sa Bluetooth uređajem	Belo LED svetlo treperi na svakih 5 sekundi
Slušalice su spremne za uparivanje	LED svetlo svetli naizmenično plavo i belo
Slušalice su uključene ali nisu povezane sa Bluetooth uređajem	Plavo LED svetlo treperi svake sekunde (automatski se gasi nakon 3 minuta)
Nizak nivo baterije (slušalice)	Belo LED svetlo treperi 3x na svaki minut
Baterija je potpuno napunjena (kućište za punjenje)	Pogledajte LED indikator na kućištu

## Status LED indikatora kućišta za punjenje

Prilikom punjenja	Indikator
Nizak nivo baterije	Pali se žuto LED svetlo
Relativno dovoljan nivo baterije	Pali se belo LED svetlo
Koristi se i poklopac je otvoren	Indikator
Nizak nivo baterije	Žuto svetlo polako treperi 4 puta
Relativno dovoljan nivo baterije	Isključen

## 5 Resetovanje slušalica

Ako naidete na problem prilikom uparivanja ili povezivanja, možete pratiti sledeći postupak za resetovanje slušalica na fabrička podešavanja.

- 1 Na Bluetooth uređaju, idite u Bluetooth meni i uklonite **Philips TAT1207** sa liste uređaja.
- 2 Isključite Bluetooth funkciju na svom Bluetooth uređaju.
- 3 Vratite slušalice u kućište za punjenje, zatvorite i ponovo otvorite poklopac.
- 4 Izvadite slušalice iz kućišta za punjenje.
- 5 Pritisnite dvaput i držite multifunkcijski taster na obe slušalice 5 sekundi.
- 6 Pratite korake iz odeljka "Korišćenje slušalica- povežite slušalice sa Bluetooth uređajem."
- 7 Uparite slušalice sa Bluetooth uređajem, izaberite **Philips TAT1207**.

Ako slušalice ne reaguju, možete pratiti sledeći korak da biste resetovali hardver slušalica.

- Pritisnite i držite multifunkcijski taster 10 sekundi.

## 6 Tehnički podaci

- Vreme reprodukcije muzike: 6 + 12 sati
- Vreme razgovora: 6 sata
- Vreme punjenja: 2 sata
- Bluetooth verzija: 5.2
- Kompatibilni Bluetooth profili:
  - HFP (profil bez upotrebe ruku)
  - A2DP (profil napredne audio distribucije)
  - AVRCP (profil audio-video daljinskog upravljanja)
- Podržani audio kodeci: SBC
- Frekventni opseg: 2,402-2,480 GHz
- Snaga odašiljača: < 10 dBm
- Radni domet: Do 10 metara
- USB-C priključak za punjenje
- Upozorenje na nizak nivo baterije: dostupno



### Napomena

- Specifikacije su podložne promenama bez prethodne najave.

# 7 Obaveštenje

## Deklaracija o usaglašenosti

Ovim, MMD Hong Kong Holding Limited izjavljuje da je ovaj proizvod usaglašen sa osnovnim zahtevima i drugim relevantnim odredbama direktive 2014/53/EU. Deklaraciju o usaglašenosti možete naći na adresi [www.p4c.philips.com](http://www.p4c.philips.com).

## Odlaganje starog proizvoda i baterije



Vaš proizvod je projektovan i proizveden sa visokokvalitetnim materijalima i komponentama koje mogu da se recikliraju i ponovo upotrebe.



Ovaj simbol na proizvodu označava da proizvod pokriva evropska direktiva 2012/19/EU.



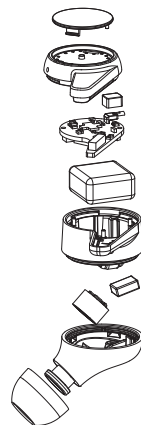
Ovaj simbol označava da proizvod sadrži ugrađenu punjivu bateriju koju pokriva evropska direktiva 2013/56/EU i koja ne može biti bačena sa običnim kućnim otpadom. Toplo vam preporučujemo da proizvod odnesete na zvanično mesto prikupljanja ili u Philips servisni centar kako bi profesionalac uklonio punjivu bateriju. Informišite se o lokalnom sistemu za separaciju i prikupljanje električnih i elektronskih proizvoda i punjivih baterija. Poštujte lokalna pravila i nikada ne odlažite proizvod i punjive baterije sa običnim kućnim otpadom.

Ispravno odlaganje starih proizvoda i punjivih baterija pomaže u sprečavanju negativnih posledica po životnu sredinu i ljudsko zdravlje.

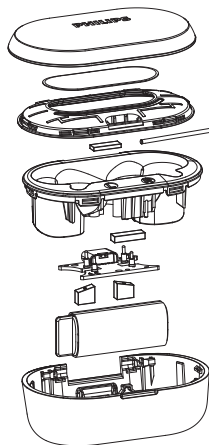
## Uklonite integrisanu bateriju

Ako u vašoj zemlji ne postoji sistem prikupljanja/reciklaže elektronskih proizvoda, možete zaštititi životnu sredinu uklanjanjem i reciklažom baterije pre odlaganja slušalica u otpad.

- Uverite se da su slušalice isključene sa kućišta za punjenje pre uklanjanja baterije.



- Uverite se da je kućište za punjenje isključeno sa USB kabla za punjenje pre uklanjanja baterije.



---

## Usaglašenost sa EMF

Ovaj proizvod je usaglašen sa svim važećim standardima i propisima o izloženosti elektromagnetnim poljima.

---

## Ekološke informacije

Izostavili smo svo nepotrebno pakovanje. Pokušali smo da olakšamo odvajanje pakovanja na tri materijala: karton (kutija), polistirenska pena (tampon) i polietilen (kese, sloj od zaštitne pene).

Vaš sistem se sastoji od materijala koji mogu da se recikliraju i ponovo upotrebe ukoliko se rasklapanje obavi u specijalizovanoj kompaniji. Poštujte lokalne propise o odlaganju materijala za pakovanje, potrošenih baterija i stare opreme.

---

## Obaveštenje o usaglašenosti

Ovaj uređaj je usaglašen sa FCC pravilima, deo 15. Njegov rad mora da ispuni sledeća dva uslova:

1. **Ovaj uređaj ne sme da stvara štetne smetnje i**
2. **Ovaj uređaj mora da prihvati sve primljene smetnje, uključujući i smetnje koje mogu dovesti do neželjenog rada.**

### FCC pravila

Ova oprema je testirana i utvrđeno je da je usaglašena sa ograničenjima za digitalni uređaj klase B, u skladu sa delom 15, FCC pravila. Ova ograničenja su osmišljena za pružanje razumne zaštite protiv štetnih smetnji u rezidencijalnoj instalaciji. Ova oprema generiše, koristi i može da zrači radio frekventnom energijom i, ukoliko se ne instalira i ne koristi u skladu sa uputstvom za upotrebu, može izazvati štetne smetnje u radio komunikacijama.

Međutim, ne postoji garancija da neće doći do smetnji u konkretnoj instalaciji. Ako ova oprema izaziva štetne smetnje radio ili televizijskom prijemu, što se može utvrditi isključivanjem i uključivanjem opreme, preporučujemo korisnicima da pokušaju da isprave smetnje pomoću jedne ili više sledećih mera:

- Promenite pravac ili premestite prijemnu antenu.
- Povećajte rastojanje između opreme i prijemnika.
- Uključite opremu u utičnicu na kolu koje je različito od onoga na koje je spojen prijemnik.
- Obratite se dileru ili iskusnom radio/TV tehničaru za pomoć.

### FCC izjava o izloženosti zračenju:

Ova oprema je u skladu sa FCC ograničenjima za izloženost zračenju utvrđenim za nekontrolisano okruženje. Ovaj predajnik ne sme da deli lokaciju niti da radi zajedno sa bilo kojom drugom antenom ili predajnikom.

**Oprez:** Upozoravamo korisnika da izmene ili modifikacije koje nije izričito odobrila strana odgovorna za usaglašenost mogu da ponište ovlašćenje korisnika za rad sa opremom.

### Kanada:

Ovaj uređaj sadrži predajnik(e)/prijemnik(e) koji su izuzeti od licence i koji su u skladu sa RSS(-ovima) izuzetim od licence Inovacije, nauke i ekonomskog razvoja Kanade. Njegov rad mora da ispuni sledeća dva uslova: (1) Ovaj uređaj ne sme da izazove smetnje. (2) Ovaj uređaj mora da primi sve smetnje, uključujući i smetnje koje mogu da izazovu neželjeni rad uređaja.

L'émetteur/récepteur exempt de licence contenu dans le présent appareil est conforme aux CNR d'Innovation, Sciences et Développement économique Canada applicables aux appareils radio exempts de licence. L'exploitation est autorisée aux deux conditions suivantes : (1) L'appareil ne doit pas produire de brouillage; (2) L'appareil doit accepter tout brouillage radioélectrique subi, même si le brouillage est susceptible d'en compromettre le fonctionnement. CAN ICES-3(B)/NMB-3(B)

**IC izjava o izloženosti zračenju:**

Ova oprema je u skladu sa kanadskim ograničenjima za izloženost zračenju utvrđenim za nekontrolisana okruženja. Ovaj predajnik ne sme da deli lokaciju niti da radi zajedno sa bilo kojom drugom antenom ili predajnikom.

# 8 Žigovi

---

## Bluetooth

Bluetooth® oznaka i logoi su registrovani žigovi u vlasništvu kompanije Bluetooth SIG, Inc. i svako korišćenje tih žigova od strane MMD Hong Kong Holding Limited je pod licencom. Ostali žigovi i trgovačke oznake pripadaju njihovim odgovarajućim vlasnicima.

## Siri

Siri je žig kompanije Apple Inc., registrovan u SAD i drugim zemljama.

## Google

Google i Google Play su žigovi kompanije Google LLC.



## 9 Česta pitanja

### **Moje Bluetooth slušalice se ne uključuju.**

Nivo baterije je nizak. Napunite slušalice.

### **Ne mogu da uparim Bluetooth slušalice sa svojim Bluetooth uređajem.**

Bluetooth je onemogućen. Omogućite Bluetooth funkciju na svom Bluetooth uređaju i uključite Bluetooth uređaj pre uključivanja slušalica.

### **Uparivanje ne radi.**

- Stavite obe slušalice u kućište za punjenje.
- Pobrinite se da onemogućite Bluetooth funkciju na svim prethodno povezanim Bluetooth uređajima.
- Na svom Bluetooth uređaju, izbrišite "Philips TAT1207" sa Bluetooth liste.
- Uparite slušalice (vidite odeljak 'Uparite slušalice sa Bluetooth uređajem po prvi put' na stranici 6).

### **Bluetooth uređaj ne može da pronade slušalice.**

- Slušalice su možda povezane sa prethodno uparenim uređajem. Isključite povezani uređaj ili ga pomerite van dometa.
- Uparivanje je možda resetovano ili su slušalice prethodno uparene sa drugim uređajem. Ponovo uparite slušalice sa Bluetooth uređajem na način opisan u uputstvu za upotrebu (vidite odeljak 'Uparite slušalice sa Bluetooth uređajem po prvi put' na stranici 6).

**Moje Bluetooth slušalice su povezane sa mobilnim telefonom koji ima Bluetooth stereo mogućnost, ali muzika se čuje samo na zvučniku mobilnog telefona.**

Pogledajte uputstvo za upotrebu mobilnog telefona. Izaberite slušanje muzike preko slušalica.

### **Kvalitet zvuka je loš i čuje se pucketanje.**

- Bluetooth uređaj je van dometa. Smanjite razdaljinu između slušalica i Bluetooth uređaja ili uklonite prepreke između njih.
- Napunite slušalice.

### **Kvalitet zvuka je loš prilikom striminga sa mobilnog telefona, striming je veoma spor ili uopšte ne radi.**

Uverite se da vaš mobilni telefon ne podržava samo (mono) HSP/HFP već da podržava i A2DP i da je BT4.0x (i viši) kompatibilan (vidite 'Tehnički podaci' na stranici 10).



2021 © MMD Hong Kong Holding Limited. Sva prava zadržana.  
Specifikacije su podložne promenama bez prethodne najave.  
Philips i Philips grb štita su registrovani žigovi kompanije  
Koninklijke Philips N.V. i koriste se pod licencom. Ovaj proizvod  
je proizvela i prodaje se pod odgovornošću kompanije  
MMD Hong Kong Holding Limited ili jedne od njenih  
podružnica, a kompanija MMD Hong Kong Holding Limited je  
garant u vezi sa ovim proizvodom. Sva druga imena kompanija i  
proizvoda mogu biti žigovi odgovarajućih kompanija sa kojima  
su povezani.

Model: TAT1207JH, TAT1207LC  
UM\_TAT1207\_00\_SR\_V1.0



Ovaj dokument je originalno proizveden i objavljen od strane proizvođača, brenda Philips, i preuzet je sa njihove zvanične stranice. S obzirom na ovu činjenicu, Tehnoteka ističe da ne preuzima odgovornost za tačnost, celovitost ili pouzdanost informacija, podataka, mišljenja, saveta ili izjava sadržanih u ovom dokumentu.

Napominjemo da Tehnoteka nema ovlašćenje da izvrši bilo kakve izmene ili dopune na ovom dokumentu, stoga nismo odgovorni za eventualne greške, propuste ili netačnosti koje se mogu naći unutar njega. Tehnoteka ne odgovara za štetu nanесenu korisnicima pri upotrebi netačnih podataka. Ukoliko imate dodatna pitanja o proizvodu, ljubazno vas molimo da kontaktirate direktno proizvođača kako biste dobili sve detaljne informacije.

Za najnovije informacije o ceni, dostupnim akcijama i tehničkim karakteristikama proizvoda koji se pominje u ovom dokumentu, molimo posetite našu stranicu klikom na sledeći link:

<https://tehnoteka.rs/p/philips-slusalice-tat1207wt00-akcija-cena/>