

Uputstvo za upotrebu (kratko)

PHILIPS pegla DST5030/80

PHILIPS



Tehnoteka je online destinacija za upoređivanje cena i karakteristika bele tehnike, potrošačke elektronike i IT uređaja kod trgovinskih lanaca i internet prodavnica u Srbiji. Naša stranica vam omogućava da istražite najnovije informacije, detaljne karakteristike i konkurentne cene proizvoda.

Posetite nas i uživajte u ekskluzivnom iskustvu pametne kupovine klikom na link:

<https://tehnoteka.rs/p/philips-pegla-dst503080-akcija-cena/>

RU

Паровой утюг
 Изготовитель: "ДАП Б.В.", Туссенденен 4 а, 9206АД, Дракен, Нидерланды
 Импортёр на территории России и Таможенного союза ООО "Техника для дома Филитс",
 Российская Федерация, 123022, г. Москва, ул. Сергея Максеева, д. 13, 5 этаж, помещение XVII,
 комната 31, номер телефона +7 495 961-1111
 Для бытовых нужд
 Прибор класса I
 Сделано в Индонезии

Сводная таблица параметров моделей (типов):

Модель (тип)	Электрические параметры	Автоотключение
DST5010, DST5020, DST5021	2000-2400 Вт; 220-240 В; 50-60 Гц	Нет
DST5030, DST5031	2000-2400 Вт; 220-240 В; 50-60 Гц	да
DST5040, DST5041	2200-2600 Вт; 220-240 В; 50-60 Гц	да

Условия хранения, эксплуатации

Температура	+0 °C - +35 °C
Относительная влажность	20% - 95%
Атмосферное давление	85 - 109 кПа

KK

Бу утюгі
 Өндүрүшчү: "ДАП Б.В.", Туссенденен 4 а, 9206АД, Дракен, Нидерланды
 Россия және Казаньда сатуу сертификаттаны импорттоочу: "Техника для дома Филитс" ЖШК,
 Россия Федерациясы, 123022, Москва ш., Сергей Максеев к-сі, 13 үй, 5 к/бат, XVII үй-жай, 31
 бөлмө, телефон номери +7 495 961-1111
 Түрмөстөгү квалитеткеге арналган
 I санатты аспап
 Индонезияда жасалган

Жыйынтык кесте параметрлеринин модельдер (типтери):

Модель (тип)	Электр параметрлери	Автоматты түрдө өшү
DST5010, DST5020, DST5021	2000-2400 W, 220-240 V, 50-60 Hz	Жок
DST5030, DST5031	2000-2400 W, 220-240 V, 50-60 Hz	иа
DST5040, DST5041	2200-2600 W, 220-240 V, 50-60 Hz	иа

Сактау шарттары, пайдалануу

Температура	+0 °C - +35 °C
Салыстырмалы ылғалдылык	20% - 95%
Атмосфералык басым	85 - 109 кПа

HY

Судьяларлык
 Өндүрүшчү: "ДАП Б.В.", Туссенденен 4 а, 9206АД, Дракен, Нидерланды
 Россия Федерациясынын жана Белеги биримдигине импорттоочу: ЖШК "ФИЛИПС" үчүн техника",
 Россия Федерациясы, 123022, Москва ш., Сергей Максеев көч., 13 үй, 5-к/бат, XVII жай,
 31-бөлмө, телефон номери +7 495 961-1111
 Үй-түрмөсүгө арналган керектөө үчүн
 I класстык жабдык
 Индонезияда жасалган

Параметрлердин жыйынтыкталган таблицасы:

Модель	Электр параметрлери	Авто өчүрүү
DST5010, DST5020, DST5021	2000-2400 W, 220-240 V, 50-60 Hz	Жок
DST5030, DST5031	2000-2400 W, 220-240 V, 50-60 Hz	Ооба
DST5040, DST5041	2200-2600 W, 220-240 V, 50-60 Hz	Ооба

Сактоо шарты, ыштатуу

Температура	+0 °C - +35 °C
Тийиштүү нымдуулугу	20% - 95%
Атмосфералык басым	85 - 109 кПа

KY

Бу утук
 Өндүрүшчү: "ДАП Б.В.", Нидерланд, Дракен, 9206АД, Туссенденен 4 а
 Россия аймагына жана Белеги биримдигине импорттоочу: ЖШК "ФИЛИПС" үчүн техника",
 Россия Федерациясы, 123022, Москва ш., Сергей Максеев көч., 13 үй, 5-к/бат, XVII жай,
 31-бөлмө, телефон номери +7 495 961-1111
 Үй-түрмөсүгө арналган керектөө үчүн
 I класстык жабдык
 Индонезияда жасалган

Параметрлердин жыйынтыкталган таблицасы:

Модель	Электр параметрлери	Авто өчүрүү
DST5010, DST5020, DST5021	2000-2400 W, 220-240 V, 50-60 Hz	Жок
DST5030, DST5031	2000-2400 W, 220-240 V, 50-60 Hz	Ооба
DST5040, DST5041	2200-2600 W, 220-240 V, 50-60 Hz	Ооба

Сактоо шарты, ыштатуу

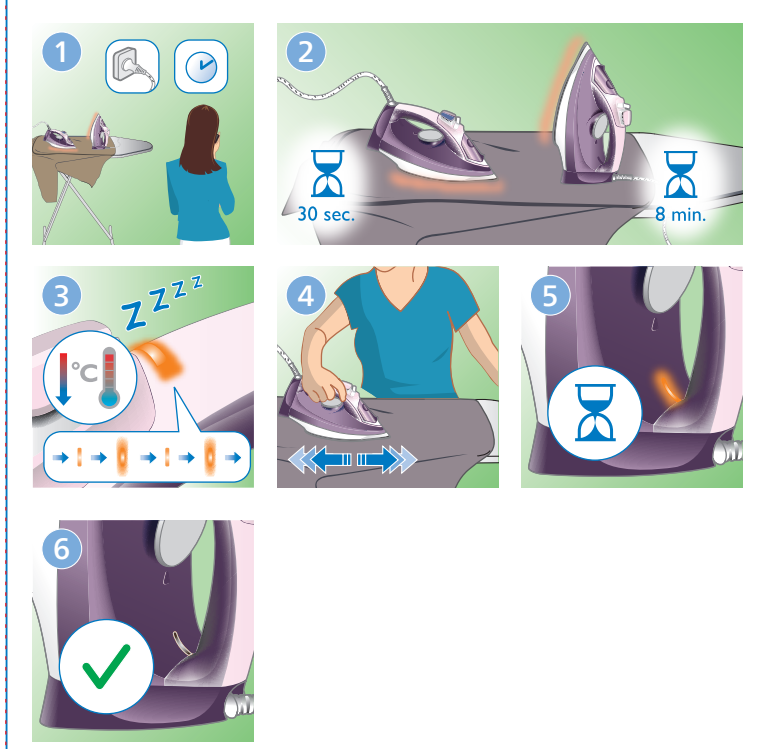
Температура	+0 °C - +35 °C
Тийиштүү нымдуулугу	20% - 95%
Атмосфералык басым	85 - 109 кПа

2 www.philips.com/support



제조번호 부여기준 : 본 제품의 제조번호는 4자리,5자리,6자리,9자리로 표기될 수 있습니다. (1) 4자리일 경우 : 앞의 두 자리는 연도를, 뒤의 두 자리는 생산된 주를 의미합니다. 예) 0632 → 2006년 32번째 주에 생산 (2) 5자리일 경우 : 앞의 두 자리는 연도를, 다음 두 자리는 생산된 주를, 마지막 자리는 생산된 요일을 의미합니다. 예) 06243 → 2006년 24번째 주의 수요일 생산 (3) 6자리일 경우 : 앞의 두 자리는 연도를, 다음 두 자리는 월을, 마지막 두 자리는 일을 의미합니다. 예) 061125 → 2006년 11월 25일 생산 (4) 9자리일 경우 : 앞의 한 자리는 제조국을, 다음 두 자리는 연도를, 다음 두 자리는 생산된 주를, 다음 한 자리는 공정의 생산라인을, 마지막 3자리는 그 주에 생산된 제품의 일련번호를 의미합니다. 예) 507402001 → 네덜란드에서 2007년 40번째 주에 2번 생산라인에서 첫 번째 생산 (5) 기타제조번호에 대한 문의사항은 1661-0083 으로 연락바랍니다.

3 Auto Shut Off www.philips.com/support



EN Specific types only
 DE Nur besondere Typen
 FR Certains modèles uniquement
 NL Alleen bepaalde typen
 DA Kun specifikke typer
 FI Vain tietyt mallit
 NO Bare spesifikke typer
 SV Endast specifika typer
 IT Solo per modelli specifici
 ES Solo modelos específicos
 PT Arenas tipos específicos
 RU Только для некоторых моделей
 TR Yalnızca belirli modellerde
 KK Тек кейбір модельдері үшін ғана
 PL Tylko określone typy

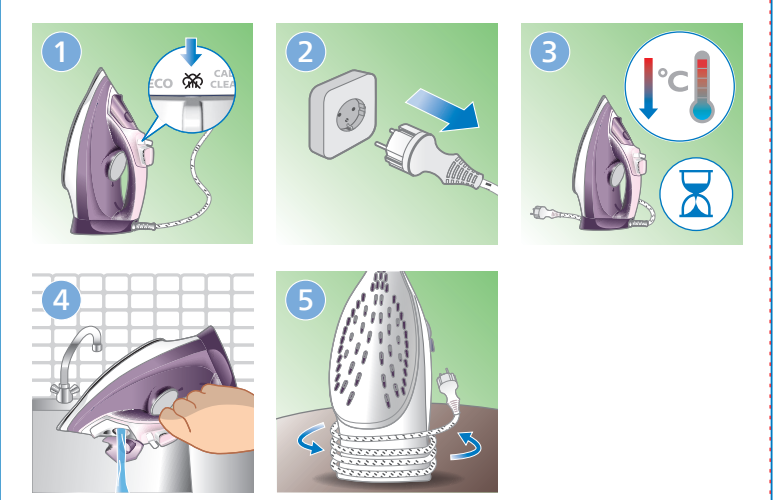
CS Pouze specifické typy
 EL Μόνο συγκεκριμένοι τύποι
 BG Само за определени модели
 HR Samo određene vrste
 ET Ainult teatud tüübid
 HU Csak bizonyos típusoknál
 LT Tik konkretūs tipai
 LV Tikai specifiski tipi
 SK Len špecifické typy
 RO Numai pentru anumite tipuri
 SL Le pri določeni vrstah
 SR Samo specifični tipovi
 UK Лише окремі моделі
 SQ Vetëm llojet e veçanta

3 Auto Shut Off www.philips.com/support

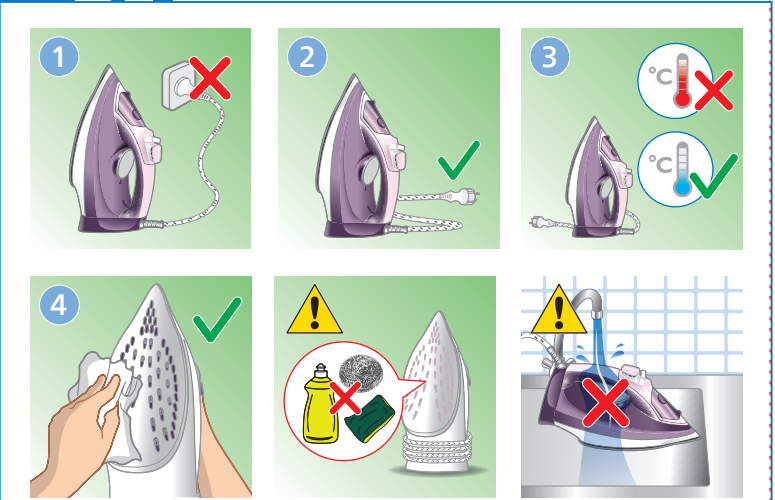
KO 특정 유형에만 해당
 TH เฉพาะบางรุ่นเท่านั้น
 TC 仅限特定类型
 TC 僅特定類型
 MS Jenis tertentu sahaja
 VI Chỉ có ở một số kiểu nhất định
 ID Hanya tipe tertentu saja
 AZ Yalnız xüsusi növlər
 HY Միայն որոշ սովորյալներում
 KA მხოლოდ განსაზღვრული ტიპებში
 KY Белгилүү түрлөр гана
 TG Танҳо намуҳудои мушаххас
 TK Diñe belli görnüşler
 UZ Faqat muayyan turlar

FA فقط مدل‌های خاص
 AR أنواع محددة فقط

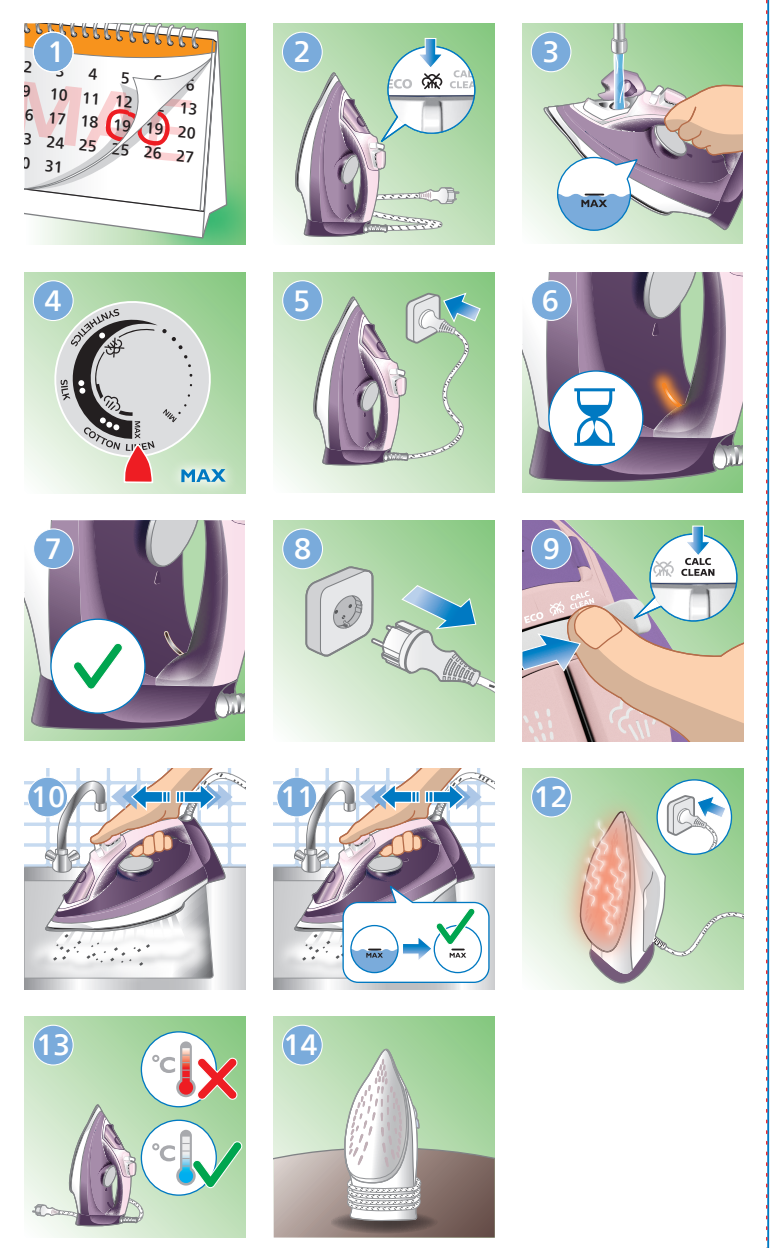
4 www.philips.com/support



5 www.philips.com/support



6 www.philips.com/support



PHILIPS **DST5000 series**



EN User manual
 DE Benutzerhandbuch
 FR Mode d'emploi
 NL Gebruiksaanwijzing
 DA Brugervejledning
 FI Käyttöopas
 NO Brukerhåndbok
 SV Användarhandbok
 IT Manuale utente
 ES Manual del usuario
 PT Manual do utilizador
 RU Руководство пользователя
 TR Kullanım kılavuzu
 KK Пайдаланушы нускаулығы
 PL Instrukcja obsługi
 CS Příručka pro uživatele

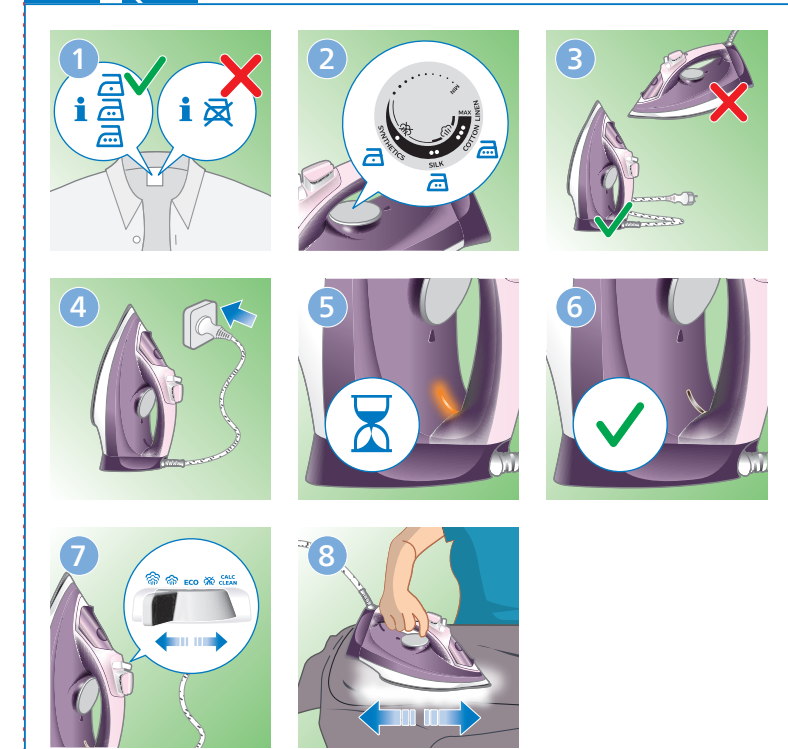
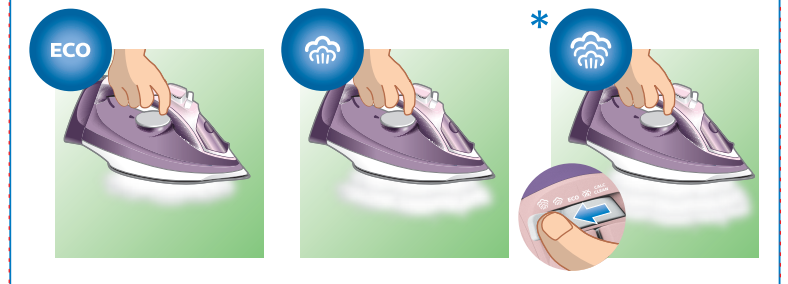
EL Εγχειρίδιο χρήσης
 BG Ръководство за потребителя
 HR Korisnički priručnik
 ET Kasutusjuhend
 HU Felhasználói kézikönyv
 LT Vartotojo vadovas
 LV Lietotāja rokasgrāmata
 SK Priručka uživateľa
 RO Manual de utilizare
 SL Uporabniški priročnik
 SR Korisnički priručnik
 UK Посібник користувача
 MK Упатство за користење
 SQ Manual përdorimi
 KO 사용 설명서
 TH คู่มือผู้ใช้

SC 用戶手冊
 TC 使用手冊
 MS Manual pengguna
 VI Hướng dẫn sử dụng
 ID Buku Petunjuk Pengguna
 AZ Korisnički priručnik
 HY Օգտագործողի ձեռնարկ
 KA მომხმარებლის სახელმძღვანელო
 KG Колдонучунун нускамасы
 TG Дастури корбар
 TK Ulanýjy gollanmasy
 UZ Foýdalanuvchi qo'llanmasi

FA راهنمای کاربر
 AR دليل المستخدم



	MAX LINEN	
	COTTON	
	SILK	ECO
	SYNTHETICS	



EN Preparing for use
Smoke can be visible during the first use, and it is normal. This ceases after a short while.

DE Für den Gebrauch vorbereiten
Bei Erstgebrauch des Bügeleisens kann Rauch entstehen. Dabei handelt es sich um einen normalen Vorgang, der sich jedoch nach kurzer Zeit einstellt.

FR Avant utilisation
De la fumée peut être visible lors de la première utilisation. Il s'agit d'un phénomène normal. Cela cesse après un bref instant.

NL Klaarmaken voor gebruik
Bij het eerste gebruik kan er rook ontstaan. Dit is normaal. Dit zal vrij snel verdwijnen.

DA Klargøring
Røg kan være synlig ved første brug, og det er normalt. Dette ophører efter kort tid.

FI Käyttönoton valmistelu
Ensimmäisen käytön aikana voi näkyä savua, mikä on normaalia. Tämä loppuu vähän ajan kuluessa.

NO Før bruk
Ved første gangs bruk, kan det hende at du ser røyk. Dette er vanlig. Dette gir seg etter en liten stund.

SV Förberedelser inför användning
Rök kan synas under den första användningen. Det är normalt. Det upphör efter en kort stund.

IT Preparazione per l'uso
Durante il primo utilizzo si potrebbe notare del fumo, è normale. Tale fenomeno è destinato a scomparire in poco tempo.

ES Preparación para su uso
Es normal ver humo durante el primer uso. Dejará de ocurrir al cabo de un rato.

PT Preparar para a utilização
É possível que veja fumo durante a primeira utilização. Isto é normal. Isto deixa de acontecer passado pouco tempo.

RU Подготовка прибора к работе
Во время первого использования вы можете увидеть дым; не волнуйтесь, это нормально. Вскоре явление исчезнет.

TR Cihazın kullanıma hazırlanması
İlk kullanım sırasında duman görülmesi normaldir. Bu, kısa bir süre sonra duracaktır.

KK Пайдалануға дайындау
Үтікті алғаш рет пайдаланған кезде шамалы түтін шығуы мүмкін. Бұл аз уақыттан кейін жоғалады.

PL Przygotowanie do użycia
Podczas pierwszego użycia może być widoczny dym. Jest to zjawisko normalne. Zjawisko to ustanie po krótkiej chwili.

CS Příprava k použití
Během prvního použití se může objevit kouř, je to normální. Brzy to však přestane.

EL Προετοιμασία για χρήση
Μπορεί να εμφανιστεί καπνός κατά την πρώτη χρήση. Αυτό είναι φυσιολογικό. Αυτό το φαινόμενο σταματά μετά από λίγο.

BG Подготовка за употреба
Възможно е да се забележи дим по време на първата употреба и това е нормално. Това ще спре след кратък период от време.

HR Priprema za uporabu
Prilikom prve uporabe može se primijetiti dim, što je normalno. To će ubrzo nestati.

ET Kasutamiseks valmistumine
Esmakordsel kasutamisel võib eralduda suitsu, kuid see on normaalne. See kaob mõne aja möödudes.

HU Előkészítés a használatra
Az első használat közben elképzelhető, hogy füst jelenik meg, ez normális jelenség. Ez a jelenség rövid idő alatt megszűnik.

LT Paruošimas naudoti
Naudojant pirmą kartą gali pasirodyti dūmų. Tai yra normalu. Netrukus jie dingsta.

LV Sagatavošana lietošanai
Pirmās lietošanas reizē var būt redzami dūmi, un tas ir normāli. Pēc neilga laika tas pārstās kūpēt.

SK Príprava na použitie
Počas prvého použitia môže byť viditeľný dym, ale ide o normálny jav. Po krátkom čase to však prestane.

RO Pregătirea pentru utilizare
În timpul primei utilizări poate să apară fum. Acest lucru este normal. Acest fenomen încetează în scurt timp.

SL Priprava pred uporabo
Pri prvi uporabi se lahko vidi dim, kar je običajno. Ta pojav čez nekaj časa izgine.

SR Pre upotrebe
Tokom prve upotrebe možda ćete videti dim, to je normalna pojava. To će ubrzo nestati.

UK Підготовка до використання
Під час першого використання може бути помітний дим, і це нормально. Це незабаром припиниться.

MK Подготовка за употреба
При првата употреба може да се забележи чад, но тоа е нормално. Чадот исчезнува по краток период.

SQ Përgatitja për përdorim
Mund të shfaqet tym gjatë përdorimit të parë dhe diçka e tillë është normale. Kjo pushon pas pak çastesh.

KO 사용 준비
최초 사용 시 연기가 보일 수 있으며, 이는 정상적인 현상입니다. 이는 잠시 후면 사라집니다.

TH การเตรียมตัวก่อนใช้งาน
ในการใช้ครั้งแรกอาจมีควันออกมาให้เห็น ซึ่งเป็นเรื่องปกติ ควันจะหายไปเมื่อผ่านไปครู่หนึ่ง

SC 使用准备
首次使用时会看到烟雾，这属于正常现象。此现象将在片刻后消失。

TC 使用前準備
第一次使用時可能會看到煙霧，這是正常現象，一下子就會消失。

MS Bersedia untuk menggunakan
Asap akan keluar semasa penggunaan pertama tetapi ini perkara biasa. Asap akan berhenti setelah seketika.

VI Chuẩn bị sử dụng máy
Bạn có thể thấy một ít khói bốc ra khi sử dụng lần đầu. Đây là hiện tượng bình thường. Hiện tượng này sẽ dừng sau một khoảng thời gian ngắn.

ID Menyiapkan penggunaan
Mungkin terdapat asap pada penggunaan pertama, hal ini normal. Ini akan berhenti setelah beberapa saat.

AZ İstifadəyə hazırlanır
İlk istifadə zamanı tüstü görünə bilər və bu normaldir. Bu, qısa müddətdən sonra yox olur.

HY Նախապատրաստում
Առաջին իսկ օգտագործման ժամանակ կարող է ծուխ առաջանալ, և դա նորմալ է: Կարճ ժամանակ անց դա անցնում է:

KA გამოსყენებლად მომზადება
პირველი გამოყენებისას შეიძლება დაინახოთ ორთქლი და ეს ნორმალურია. ის ცოტა ხანში გაქრება.

KY Колдонууга даярдоо
Биринчи колдонууда түтүн көрүнүшү мүмкүн, бул кадимки көрүнүш. Ал бир аздан кийин жоголуп кетет.

TG Омодаги ба истифода
Ҳангоми истифодаи аввал мумкин аст, ки дуд дида шавад ва ин муқаррарӣ аст. Ин пас аз як муддати кӯтоҳ қатъ мешавад.

TK Ulanýşa taýýarlamak
Birinji ulanyşda tüsse döräp biler we bu adaty zat. Bu gysga wagtdan soň öçer.

UZ Ishlatishga tayyorlash
Ilk marta ishlatganda tutun chiqishini ko'rish mumkin va bu normal holat. Biroz vaqtdan keyin tutun yo'qoladi.

FA آماده سازی برای استفاده
ممکن است در اولین استفاده، دود از دستگاه خارج شود که این امر عادی است. این حالت بعد از مدت کمی رفع می‌شود.

AR التحضير للاستخدام
قد يتصاعد الدخان عند الاستخدام للمرة الأولى، وهذا أمر طبيعي. سيتوقف هذا الأمر بعد وقت قصير.



Ovaj dokument je originalno proizveden i objavljen od strane proizvođača, brenda Philips, i preuzet je sa njihove zvanične stranice. S obzirom na ovu činjenicu, Tehnoteka ističe da ne preuzima odgovornost za tačnost, celovitost ili pouzdanost informacija, podataka, mišljenja, saveta ili izjava sadržanih u ovom dokumentu.

Napominjemo da Tehnoteka nema ovlašćenje da izvrši bilo kakve izmene ili dopune na ovom dokumentu, stoga nismo odgovorni za eventualne greške, propuste ili netačnosti koje se mogu naći unutar njega. Tehnoteka ne odgovara za štetu nanесenu korisnicima pri upotrebi netačnih podataka. Ukoliko imate dodatna pitanja o proizvodu, ljubazno vas molimo da kontaktirate direktno proizvođača kako biste dobili sve detaljne informacije.

Za najnovije informacije o ceni, dostupnim akcijama i tehničkim karakteristikama proizvoda koji se pominje u ovom dokumentu, molimo posetite našu stranicu klikom na sledeći link:

<https://tehnoteka.rs/p/philips-pegla-dst503080-akcija-cena/>