

## Uputstvo za upotrebu

WHIRLPOOL mašina za pranje veša TDLRS 7222BS EU/N



Tehnoteka je online destinacija za upoređivanje cena i karakteristika bele tehnike, potrošačke elektronike i IT uređaja kod trgovinskih lanaca i internet prodavnica u Srbiji. Naša stranica vam omogućava da istražite najnovije informacije, detaljne karakteristike i konkurentne cene proizvoda.

Posetite nas i uživajte u ekskluzivnom iskustvu pametne kupovine klikom na link:

<https://tehnoteka.rs/p/whirlpool-masina-za-pranje-vesa-tdlrs-7222bs-eun-akcija-cena/>

**HVALA ŠTO STE KUPILI PROIZVOD KOMPANIJE WHIRLPOOL.**

Kako biste dobili kompletniju podršku, registrujte svoj uređaj na adresi [www.whirlpool.eu/register](http://www.whirlpool.eu/register)

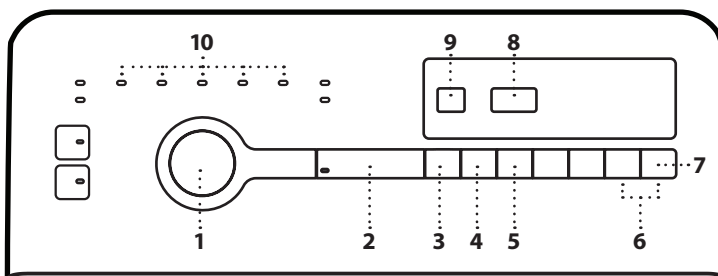


**Pažljivo pročitajte bezbednosna uputstva pre upotrebe uređaja.**

Pre korišćenja mašine, obavezno treba ukloniti transportne nosače. Detaljna uputstva o uklanjanju nosača pronaći ćete u Uputstvu za ugradnju.

**KONTROLNA TABLA**

- 1 Birač programa
- 2 Dugme "Početak/Pauza" ▶||
- 3 Dugme "Resetovanje/Odvod" ⊗
- 4 Dugme „Temperature“ °C
- 5 Dugme "Odloženi početak" ⌚
- 6 Kombinacija za roditeljsku blokadu ⇒○3 sec
- 7 Dugme "Centrifugiranje" ⌚
- 8 Vreme
- 9 Temperatura
- 10 Faza pranja



**INDIKATORI**

- Prekomerna doza deterdženta ☹
- Poklopac otvoren ⚠
- Greška: Nazovi servis 📞
- Greška: Filter za vodu zapušten 🚫
- Greška: Nema vode 🚰

U slučaju bilo kog kvara, pogledajte odeljak „REŠAVANJE PROBLEMA“

**TABELA PROGRAMA**

Maks, punjenje 7,0 kg Potrošnja el, energije u isključenom režimu 0,11 W / u režimu pripravnosti 0,11 W						Deterdženti i aditivi			Preporučeni deterdžent		Preostala vlažnost *	Potrošnja električne energije (kWh)	Ukupno vode l	Temperatura pranja veša °C
Program	Temperature		Maks, brzina centrifuge (o/min)	Maks, punjenje (Kg)	Trajanje (h : m)	Pre-pranje	Glavno pranje	Omekšivač	Prašak	Tečni				
	Podešavanje	Opseg									Pretrpanje	Glavno pranje	Omekšivač	
<b>Brzi program 30'</b>	30°C	20 - 30°C	1200	3,0	0:30	–	●	○	–	✓	57	0,25	42	27
<b>Eco 40-60</b>	40°C	40°C	1151	7,0	3:25	–	●	○	✓	✓	53	1,23	59	43
			1151	3,5	2:40	–	●	○	✓	✓	53	0,58	40	40
			1151	2,0	2:00	–	●	○	✓	✓	53	0,34	30	31
<b>Aqua saver</b>	40°C	20 - 40°C	1200	2,5	**	–	●	–	–	✓	–	–	–	–
<b>U boji</b>	40°C	20 - 60°C	1000	4,0	**	○	●	○	✓	–	–	–	–	–
<b>Džins</b>	40°C	20 - 60°C	1000	4,0	**	○	●	○	–	✓	–	–	–	–
<b>Higijena</b>	60°C	60°C	1200	7,0	**	–	●	○	✓	✓	–	–	–	–
<b>20°</b>	20°C	20°C	1200	7,0	3:15	–	●	○	–	✓	53	0,25	48	20
<b>Ispiranje + Centrifugiranje</b>	–	–	1200	7,0	**	–	–	○	–	–	–	–	–	–
<b>Centrifugiranje</b>	–	–	1200	7,0	**	–	–	–	–	–	–	–	–	–
<b>Vuna</b>	40°C	20 - 40°C	1000	1,0	**	–	●	○	–	✓	–	–	–	–
<b>Osetljivi veš</b>	40°C	20 - 40°C	1000	1,5	**	○	●	○	–	✓	–	–	–	–
<b>Sintetika</b>	40°C	20 - 60°C	1200	3,0	2:15	○	●	○	✓	✓	40	0,56	50	40
<b>Pamuk</b>	60°C	20 - 95°C	1200	7,0	2:35	○	●	○	✓	✓	55	1,10	54	55
<b>Mešano</b>	40°C	20 - 60°C	1200	3,0	**	–	●	○	✓	✓	–	–	–	–
<b>Eco Pamuk</b>	60°C	60°C	1200	7,0	4:00	–	●	○	✓	✓	53	0,85	48	--
		3,5	3:00	–	●	○	✓	✓	53	0,58	34	--		
		40°C	1200	3,5	3:00	–	●	○	✓	✓	53	0,56	34	--

● Potrebno doziranje ○ Opciono doziranje

**Eco Pamuk** - Probni programi pranja u skladu sa regulativama 1061/2010. Da biste pristupili ovim programima, podesite program pranja 20° sa temperaturom od 40 °C ili 60 °C.

**Eco 40-60** - Probni ciklus pranja u skladu sa regulativom 2019/2014. Najefikasniji program u pogledu potrošnje energije i vode za pranje normalno zaprljanog pamučnog veša. Samo displej: vrednosti brzine centrifuge prikazane na displeju mogu neznatno da se razlikuju od vrednosti navedenih u tabeli.

**Za sve institute za testiranje**

Dugački ciklus pranja za pamučni veš: podesite ciklus pranja Pamuk sa temperaturom od 40 °C. Sintetički program: podesite ciklus pranja Sintetika sa temperaturom od 40 °C.

Ovi podaci mogu da se razlikuju kod vas, usled promene uslova u temperaturi dovoda vode, pritiska vode itd. Približne vrednosti trajanja programa se odnose na podrazumevano podešavanje programa, bez opcija. Vrednosti navedene za programe izuzev programa Eco 40-60 su samo indikativne.

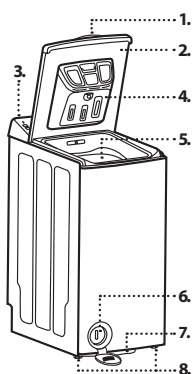
\* Nakon završetka programa i centrifugiranja maksimalnom brzinom centrifugiranja koju je moguće izabrati, u podrazumevanom podešavanju programa

\*\* Trajanje programa je prikazano na displeju.

**6th Sense** - Tehnologija senzora prilagođava vodu, energiju i trajanje programa vašem punjenju za pranje.

**OPIS PROIZVODA**

1. Ručica poklopca
2. Poklopac
3. Kontrolna tabla
4. Posuda za deterdžent
5. Bubanj
6. Filter za vodu – iza poklopca
7. Poluga za pomeranje (u zavisnosti od modela)
8. Podesiva nožica (x2)



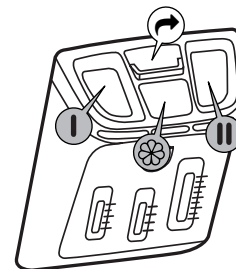
**POSUDA ZA DETERDŽENT**

**Odeljak za glavno pranje** ||  
Deterdžent za glavno pranje, odstranjivač fleka i omekšivač vode.

**Odeljak za pretpranje** |  
Deterdžent za pretpranje.

**Odeljak za omekšivač** ☼  
Omekšivač tkanine. Tečni štirak. Izbeljivač.  
**Omekšivač, štirak ili izbeljivač sipajte samo do oznake „max“.**

**Dugme za otpuštanje** ↶  
Pritisnite da biste uklonili fioku radi čišćenja.



## PROGRAMI

Kako biste odabrali odgovarajući program za vašu vrstu veša, uvek se pridržavajte uputstava na etiketama za održavanje. Vrednost data u simbolu kade je maksimalna moguća temperatura za pranje odeće.



### Brzi program 30'

Za brzo pranje blago zaprljane odeće. Ovaj ciklus traje samo 30 minuta, štedeći vreme i električnu energiju.

### Eco 40-60

Za pranje umereno zaprljanog pamučnog veša sa deklaracijom koja predviđa pranje na 40 °C ili 60 °C, zajedno u istom programu. Ovo je standardni program za pranje pamučnog veša i najefikasniji u pogledu potrošnje vode i energije.

### Aqua saver

Blago uprljan veš od sintetičkih vlakana ili sintetička odeća pomešana sa pamučnom. Program uštede sa veoma malom potrošnjom vode. Koristite tečni deterdžent i najnižu preporučenu količinu za 2,5 kg veša. Ne koristite omekšivač.

### U boji

Odeća bele i pastelnih boja od osetljivih tkanina. Program nežnog pranja da bi se izbeglo da veš posivi ili požuti. Koristite deterdžent za zahtevno pranje, a ako je potrebno takođe i sredstva za uklanjanje fleka ili izbeljivače na bazi kiseonika. Ne koristite tečni deterdžent.

### Džins

Izvrnite odeću naopačke pre pranja i koristite tečni deterdžent.

### Higijena

Ovaj program ukanja 99% bakterija tokom pranja normalno do jako zaprljane posteljine, stolnjaka i donjeg veša, peškira, košulja itd. od pamuka i lanenog platna.

### 20 °C

Za pranje blago zaprljanog pamučnog veša na temperaturi od 20 °C.

### Ispiranje + Centrifugiranje

Zasebni program ispiranja i intenzivnog centrifugiranja. Za otporan veš.

### Centrifugiranje

Centrifugira veš, a zatim prazni vodu. Za otporan veš.

### Vuna

Sva vunena odeća može da se pere korišćenjem programa „Vuna“, čak i ona koja ima oznaku „samo ručno pranje“. Za najbolje rezultate, koristite posebne deterdžente i nemojte prekoračivati deklaraciju za maks. kg veša.

### Osetljiv veš

Za pranje posebno osetljive odeće. Poželjno je da okrenete naopačku odeću pre pranja.

### Sintetika

Za pranje zaprljane odeće napravljene od sintetičkih tkanina (poput poliester, poliakrila, viskoze, itd.) ili mešavina pamuk/sintetika.

### Pamuk

Umereno do izrazito zaprljani i otporni veš od pamuka.

### Mešovito

Za pranje malo do umereno zaprljanih izdržljivih odevnih predmeta od pamuka, lana, sintetičkih tkanina i mešovitih tkanina.

### Eco Pamuk

Za pranje umereno zaprljanog pamučnog veša. Na 40 °C i 60 °C.

## PRVA UPOTREBA

Za uklanjanje svih ostataka proizvodnje izaberite program „Pamuk“ na temperaturi od 95 °C. Sipajte malu količinu praškastog deterdženta u odeljak za glavno pranje i posude za deterdžent (maksimalno 1/3 količine preporučene od strane proizvođača deterdženta za blago zaprljani veš). Pokrenite program bez dodavanja veša.

## SVAKODNEVNA UPOTREBA

Pripremite veš u skladu sa preporukama u odeljku „PREDLOZI I SAVETI“. Ubacite veš, zatvorite vrata bubnja i proverite da li su dobro zatvorena. Sipajte deterdžent i aditive. Pridržavajte se preporuka za doziranje na pakovanju deterdženta. Zatvorite poklopac. Okrenite birač programa na željeni program i izaberite bilo koju opciju, po potrebi. Displej prikazuje trajanje izabranog programa (u satima i minutima), a indikator za dugme „Početak/Pauza“ treperi. Temperatura i brzina centrifugiranja mogu da se promene pritiskom na dugme „Temperatura“ ili dugme „Centrifugiranje“ . Otvorite slavinu i pritisnite dugme „Početak/Pauza“ da biste započeli ciklus pranja. Indikator „Početak/Pauza“ će zasvetleti, a vrata će se zaključati. Zbog varijacija u količini i temperaturi dolazne vode, preostalo vreme se ponovo izračunava u određenim fazama programa. Ako je ovo slučaj, pojavljuje se animacija na displeju za vreme.

## PAUZIRAJTE ILI PROMENITE PROGRAM KOJI JE U TOKU

Da biste pauzirali ciklus pranja, pritisnite dugme „Početak/Pauza“ ; svetlo indikatora počinje da treperi. Izaberite bilo koji program, temperaturu, opciju ili brzinu centrifuge ako želite da promenite te postavke. Da biste pokrenuli ciklus pranja od tačke u kojoj je prekinut, pritisnite dugme „Početak/Pauza“ ponovo. Za ovaj program nemojte dodavati deterdžent.

## INDIKATOR ZA OTVOREN POKLOPAC

Pre početka i nakon završetka programa, pali se signalna lampica „Poklopac otvoren“ koja ukazuje na to da poklopac može da se otvori. Sve dok je program pranja u toku, poklopac ostaje zaključan i ni u kom slučaju ne sme nasilno da se otvara. U slučaju da morate hitno da otvorite mašinu dok je program pranja u toku, na primer, da biste dodali još veša ili da biste izvadili veš koji je greškom stavljen, pritisnite dugme „Početak/Pauza“ . Ako temperatura nije previše visoka, indikator „Poklopac otvoren“ svetli. Potrebno je da prođe neko vreme pre nego što možete da otvorite poklopac. Pritisnite dugme „Početak/Pauza“ da biste ponovo pokrenuli program.

## ZAVRŠETAK PROGRAMA

Indikator „Poklopac otvoren“ se pali, a na displeju se prikazuje  $E_{nd}$ . Okrenite birač programa na položaj „O“ i zatvorite slavinu za vodu. Otvorite poklopac i bubanj i ispraznite mašinu. Ostavite poklopac otvoren neko vreme da bi se unutrašnjost mašine osušila. Nakon petnaestak minuta, mašina za pranje veša se potpuno isključuje radi uštede energije.

Da biste otkazali program koji je u toku pre završetka ciklusa, pritisnite dugme „Resetovanje/Odvod“ u trajanju od najmanje 3 sekunde. Voda se ispušta. Potrebno je da prođe neko vreme pre nego što možete da otvorite poklopac.

## OPCIJE

! Kada kombinacija programa i dodatnih opcija nije moguća, indikatorsko svetlo se automatski isključuje.

! Automatski se poništava izbor neodgovarajućih opcija.

### Colours 15°

Štedi električnu energiju koja se koristi za zagrevanje vode dok održava dobar rezultat pranja. Potpomaže očuvanje boje prilikom pranja veša u boji. Preporučuje se za blago uprljan veš bez fleka. Vodite računa da vaš deterdžent bude pogodan za pranje na niskim temperaturama.

### FreshCare

Izaberite ovu opciju ako ne možete da izvadite veš iz mašine čim se program završi ili ako vam se dešava da zaboravite veš u mašini za pranje veša. Pomoći će u održavanju vašeg veša svežim. Mašina za pranje veša će periodično okretati veš nakon što se program završi. Svetlo dugmeta „Fresh care“ treperi dok je ova funkcija aktivna, a na displeju se prikazuje animacija. Periodično okretanje traje oko 6 sati nakon završetka programa pranja, a možete ga zaustaviti u bilo kom trenutku pritiskanjem dugmeta „Fresh care“. Potrebno je da prođe neko vreme pre nego što možete da otvorite vrata. Nakon što period „Fresh care“ istekne, na displeju se prikazuje  $E_{nd}$ .

### Temperatura

Svaki program ima unapred definisanu temperaturu. Ako želite da promenite temperaturu, pritisnite dugme „Temperature“ °C. Vrednost se pojavljuje na displeju.

### Odloženi početak

Da biste podesili da se izabrani program pokrene kasnije, pritisnite dugme „Odloženi početak“ da biste podesili željeno vreme odlaganja. Lampica za dugme opcije „Odloženi početak“ se uključuje, a isključuje se kada program počne. Kada se pritisne dugme „Početak/Pauza“ , odbrojavanje vremena odlaganja počinje. Broj predizabranih sati se može smanjiti ponovnim pritiskanjem dugmeta „Odloženi početak“ .

**Nemojte koristiti tečni deterdžent sa ovom funkcijom.** Da biste otkazali opciju „Odloženi početak“ , okrenite birač programa u drugi položaj.

### Brzo

Omogućava brže pranje skraćivanjem trajanja programa. Preporučuje se za malu količinu ili samo blago uprljan veš.

### Pretpranje

Samo za jako uprljan veš (na primer od peska, granularne prljavštine). Povećava vreme ciklusa za oko 15 min. Ne koristite tečni deterdžent za glavno pranje kada aktivirate opciju Pretpranje.

### Intenzivno ispiranje

Pomaže u izbegavanju ostataka deterdženta na vešu produžavanjem faze ispiranja. Naročito je pogodno za pranje dečijeg veša, za osobe koje pate od alergija i za područja sa mekom vodom.

**Centrifugiranje**

Svaki program ima unapred definisanu brzinu centrifugiranja. Ako želite da promenite brzinu centrifugiranja, pritisnite dugme „Centrifugiranje“ ☉. Ako se izabere brzina centrifugiranja „0“, poslednje centrifugiranje se otkazuje, ali tokom ispiranja ostaju povremene centrifuge. Samo se ispušta voda.

**RODITELJSKA BLOKADA** = 0 3 sec

Možete zaključiti dugmad ili kontrolnu tablu zbog nepravilnog korišćenja (npr. od strane dece). Istovremeno pritisnite oba dugmeta za roditeljsku blokadu i zadržite ih najmanje 3 sekunde. Simbol ključa ☞ - ☞ na displeju svetli. Da biste ponovo otključali dugmad, postupite na isti način.

**BELJENJE**

Perite svoj veš u željenom programu, Pamuk ☺ ili Sintetika △, dodajući odgovarajuću količinu hlornog izbeljivača u odeljak za omekšivač ☞ (pažljivo zatvorite poklopac). Odmah nakon završetka programa, okrenite „Programme selector“ (Birač programa) i ponovo započnite željeni program da biste otklonili sav preostali miris izbeljivača; ako želite, možete dodati omekšivač. **Nikada istovremeno ne stavljajte hlorni izbeljivač i omekšivač u odeljak za omekšivač.**

**PREDLOZI I SAVETI****Sortirajte vaš veš prema sledećim opcijama**

Vrsta tkanine/etiketa o održavanju (pamuk, kombinovane tkanine, sintetika, vuna, stvari za ručno pranje). Obojeni veš (odvajajte obojene i bele stvari, perite sveže obojene stvari odvojeno). Osetljivi veš (perite male stvari – poput najlonskih čarapa – i stvari sa kačaljama – poput grudnjaka – u vrećici za pranje ili jastučnici sa rajferslusom).

**Ispirajte sve džepove**

Predmeti poput novčića ili upaljača mogu da oštete kako vaš veš tako i bubanj.

**Unutrašnjost uređaja**

Ako nikada ili retko perete veš na 95°C, preporučujemo da povremeno pokrenete program na 95°C bez veša, dodajući malu količinu deterdženta, kako biste unutrašnjost uređaja održali čistom.

**Pridržavajte se preporuka za doziranje / dodatna sredstva**

Time se poboljšava rezultat pranja, sprečava zadržavanje neugodnih ostataka viška deterdženta u vešu i šteti novac jer sprečava bespotrebno trošenje viška deterdženta.

**Podešavajte niže temperature i duže trajanje programa**

Najefikasniji programi u pogledu potrošnje energije su obično oni sa nižim temperaturama rada i dužim trajanjem.

**Vodite računa o količini punjenja**

Napunite mašinu za pranje veša do kapaciteta naznačenog u tabeli „TABELA PROGRAMA“ da biste uštedeli vodu i energiju.

**Buka i preostali sadržaj vlage**

Ovo zavisi od brzine centrifugiranja: što je veća brzina centrifugiranja u fazi centrifugiranja, to je veća buka i niži preostali sadržaj vlage.

**ČIŠĆENJE & ODRŽAVANJE**

**Za potrebe bilo kakvog čišćenja ili održavanja, isključite mašinu za pranje veša i izvucite utikač. Nemojte koristiti zapaljive tečnosti za čišćenje mašine za pranje veša. Periodično čistite i održavajte mašinu za pranje veša (najmanje 4 puta godišnje).**

**Čišćenje spoljašnjosti mašine za pranje veša**

Koristite meku vlažnu krpu za čišćenje spoljnih delova mašine za pranje veša. Nemojte koristiti opštenamenska ili sredstva za čišćenje stakla, prašak za ribanje ili slično za čišćenje kontrolne table – ove supstance mogu oštetiti natpise.

**Posuda za deterdžent**

**Redovno čistite posudu, najmanje tri ili četiri puta godišnje, da biste sprečili taloženje deterdženta:**

Pritisnite dugme za otpuštanje ➡ da biste otpustili posudu za deterdžent i izvadite je. Mala količina vode može ostati u posudi, pa bi trebalo da je nosite u uspravnom položaju. Posudu operite pod mlazom vode. Takođe možete da uklonite sifon u dnu posude i da ga očistite. Vratite sifon na svoje mesto (ako ste ga skinuli) Ponovo postavite posudu tako da njene donje kvačice uđu u odgovarajuće otvore na poklopcu i pritisnite posudu na poklopac da bi se zaključala. **Vodite računa da posuda za deterdžent bude pravilno vraćena na mesto.**

**Provera creva za dovod vode**

Redovno proveravajte crevo za dovod vode na moguća oštećenja i pukotine. Ukoliko je oštećeno, zamenite ga novim crevom koje je dostupno preko našeg Postprodajnog servisa ili vašeg prodavca. U zavisnosti od vrste creva: Ukoliko crevo za dovod vode ima providnu oblogu, povremeno proveravajte da li se boja na određenim mestima intenzivira. Ukoliko je tako, crevo možda propušta vodu na nekom mestu i trebalo bi ga zameniti. Za creva sa funkcijom zaustavljanja

vode ☞☞☞ (ako su dostupna): proverite mali prozor za procenu sigurnosnog ventila (pogledajte strelicu). Ukoliko je crven, funkcija za zaustavljanje vode je aktivirana, i crevo se mora zameniti novim. Za odvrtnanje ovog creva, pritisnite dugme za otpuštanje (ukoliko postoji) prilikom odvrtnanja creva.

**Čišćenje mrežastih filtera u crevu za dovod vode**

**Proveravajte i čistite redovno (najmanje dva ili tri puta godišnje).**

Zatvorite slavinu i olabavite crevo za dovod vode na slavini. Očistite unutrašnji mrežasti filter i ponovo zavrnite crevo za dovod vode na slavinu. Zatim odvrnite crevo za dovod vode na poledini mašine za pranje veša.

Pomoću univerzalnih klešta skinite mrežasti filter sa priključka mašine za pranje veša i očistite ga. Postavite ponovo mrežasti filter i opet zavrnite crevo za dovod vode. Otvorite slavinu i uverite se da nijedan spoj ne propušta vodu.

**Čišćenje filtera za vodu / odvod preostale vode**

**Mašina za pranje veša poseduje pumpu sa funkcijom samočišćenja.**

**Filter zadržava predmete zaostale u mašini, kao što su dugmići, novac u metalu, zihernadle itd. Ukoliko ste koristili program za vruće pranje, sačekajte dok se voda ne ohladi pre nego što je ispuštite. Redovno čistite filter za vodu, kako biste izbegli situaciju da voda ne može da se ispusti nakon pranja usled zapešenosti filtera. Ukoliko voda ne može da istekne, indikator ukazuje na mogućnost zapešenog filtera za vodu.**

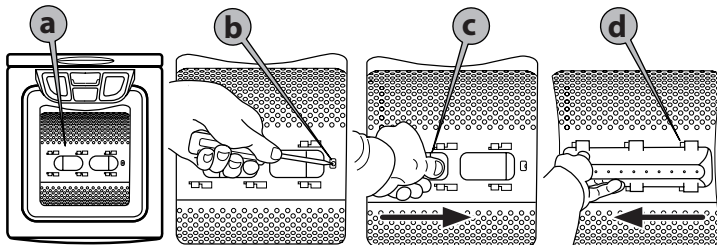
Novčićem otvorite poklopac filtera. Postavite široku, ravnu posudu za sakupljanje ispod filtera za vodu, kako biste sakupili ispuštenu vodu. Polako okrećite filter u suprotnom smeru od smera kretanja kazaljke na satu dok voda ističe. Pustite da voda istekne, bez uklanjanja filtera. Kada je posuda za sakupljanje puna, zatvorite filter za vodu okrećući ga u smeru kretanja kazaljke na satu. Ispraznite posudu za sakupljanje. Ponovite ovu proceduru dok se sva voda ne ispusti. Položite pamučnu krpicu ispod filtera za vodu, koja može upiti malu količinu preostale vode. Zatim uklonite filter za vodu okrećući ga u suprotnom smeru od smera kretanja kazaljke na satu. Očistite filter za vodu (uklonite naslage u filteru i operite ga pod mlazom vode), kao i komoru filtera. Vodite računa da rotor pumpe (u kućištu iza filtera) nije zaglavljnjen. Umetnite filter za vodu i zatvorite poklopac: Ponovo umetnite filter za vodu okrećući ga u smeru kretanja kazaljke na satu. Postarajte se da ga okrenete do kraja. Testirajte da li filter propušta vodu tako što ćete sipati oko 1 litar vode u bubanj i proveriti da li voda curi iz filtera. Zatim zatvorite poklopac filtera.

**Zaptivka poklopca**

Periodično proveravajte stanje zaptivke poklopca i čistite je s vremena na vreme vlažnom krpom.

**Vađenje predmeta koji je zapao između bubnja i kadice**

Ako predmet slučajno zapadne između bubnja i kadice, možete ga izvući zahvaljujući jednom od podizača bubnja koji se mogu ukloniti. Isključite mašinu za pranje veša i izvucite utikač iz struje. Izvadite veš iz bubnja. Zatvorite krila bubnja i okrenite ga za pola obrtaja (slika a). Pomoću odvijača, pritisnite plastični kraj klizanjem pomerate podizač sa desne na levu stranu (slika b, c); radite to rukom da ne bi upao u bubanj. Otvorite bubanj. Predmet možete izvući kroz otvor na bubnju. Ponovo postavite podizač sa unutrašnje strane bubnja: Stavite plastični vrh iznad otvora na desnoj strani bubnja (slika d). Zatim klizanjem pomerite plastični podizač sa desne na levu stranu dok se ne zakači. Ponovo zatvorite krila bubnja, okrenite ga za pola obrtaja i proverite položaj lista na svim priključnim mestima. Ponovo priključite mašinu na napajanje.

**TRANSPORT I RUKOVANJE**

Izvucite mrežni utikač, i zatvorite slavinu za vodu. Otkučite crevo za dovod vode sa slavine za vodu, i uklonite odvodno crevo sa vaše odvodne tačke. Uklonite svu preostalu vodu iz creva i mašine za pranje veša, i fiksirajte creva tako da se ne mogu oštetiti tokom transporta. Da biste olakšali premeštanje mašine, rukom blago izvucite polugu za pomeranje (ako postoji na vašem modelu). Izvlačite mašinu za veš dok se ne zaustavi. Nakon toga gurnite polugu za pomeranje nazad u prvobitni, stabilni položaj. Ponovo postavite transportne nosače. Obrnutim redosledom pratite uputstva za uklanjanje transportnih nosača u UPUTSTVU ZA UGRADNJU.

## REŠAVANJE PROBLEMA

Mašina za pranje veša može da nekad ne radi ispravno zbog izvesnih razloga. Pre nego što pozovete Postprodajni servis, preporučuje se da proverite da li je problem moguće jednostavno rešiti pomoću sledeće liste.

Anomalije:	Mogući uzroci / rešenje:
<b>Veš-mašina se ne uključuje i/ili program se ne pokreće</b>	<ul style="list-style-type: none"><li>• Utikač nije ubačen u električnu utičnicu ili je ubačen nedovoljno da ostvari kontakt.</li><li>• Došlo je do nestanka struje.</li><li>• Poklopac nije pravilno zatvoren.</li><li>• Funkcija „Roditeljska blokada“ <math>\text{---} \text{O} \text{---} 3 \text{ sec}</math> je aktivirana (ako je dostupna).</li><li>• Veš mašina se automatski isključi prije puštanja u rad ili po završetku programa iz razloga štednje energije. Ako hoćete da uključite veš mašinu, prvo okrenite taster za biranje programa u položaj „Off/O“ i onda ponovo u položaj zahtevanog programa.</li></ul>
<b>Ciklus pranja ne počinje.</b>	<ul style="list-style-type: none"><li>• Dugme „Početak/Pauza“ <math>\triangleright \parallel</math> nije pritisnuto.</li><li>• Slavina za vodu nije otvorena.</li><li>• Podešena je opcija „Odloženi početak“ <math>\text{---} \text{h}</math>.</li></ul>
<b>Uređaj se zaustavlja dok je program u toku i svetlo „Početak/Pauza“ <math>\triangleright \parallel</math> treperi</b>	<ul style="list-style-type: none"><li>• Opcija „Zadržavanje ispiranja“ je aktivirana (ako je dostupna).</li><li>• Program je promenjen – ponovo izaberite željeni program i pritisnite dugme „Početak/Pauza“ <math>\triangleright \parallel</math>.</li></ul>
<b>Uređaj vibrira</b>	<ul style="list-style-type: none"><li>• Mašina za pranje veša nije nivelisana.</li><li>• Transportni nosač nije uklonjen; pre korišćenja mašine, transportni nosač se mora ukloniti.</li></ul>
<b>Slabi rezultati poslednjeg centrifugiranja. Veš je i dalje veoma mokar. Indikator „Spin/Drain“ (Centrifuga/odvod) treperi ili brzina centrifugiranja na displeju treperi ili brzina centrifugiranja treperi nakon završetka programa - u zavisnosti od modela</b>	<ul style="list-style-type: none"><li>• Neuravnoteženost veša tokom centrifugiranja je sprečila fazu centrifuge da bi se izbegla oštećenja veš-mašine. Zbog ovoga je veš i dalje veoma mokar. Razlog neravnoteže može biti: mala količina veša (samo nekoliko velikih ili upijajućih stavki, npr. peškira) ili veliki/težak veš.</li><li>• Ako je moguće, izbegavajte male količine veša.</li><li>• Dugme „Centrifugiranje“ <math>\text{---} \text{O}</math> je podešeno na malu brzinu centrifugiranja.</li></ul>
<b>Mašina prijavljuje šifru greške (pr. F-02, F-..) i/ili se pali indikator „Nazovi servis“ <math>\text{---} \text{S}</math></b>	<ul style="list-style-type: none"><li>• Isključite mašinu, izvucite utikač iz utičnice i sačekajte oko 1 minut pre nego što je ponovo uključite.</li><li>• Ukoliko se problem nastavi, kontaktirajte Postprodajni servis.</li></ul>
<b>Pali se indikator „Filter za vodu zapušen“ <math>\text{---} \text{F}</math></b>	<ul style="list-style-type: none"><li>• Otpadna voda se ne ispumpava.</li><li>• Očistite filter za vodu</li></ul>
<b>Pali se indikator „Nema vode“ <math>\text{---} \text{E}</math></b>	<ul style="list-style-type: none"><li>• Voda se ne doprema u uređaj ili se doprema nedovoljno vode.</li></ul>
<b>Pali se indikator „Prekomerna doza deterdženta“ <math>\text{---} \text{D}</math> (ako je dostupno)</b>	<ul style="list-style-type: none"><li>• Simbol svetli na kraju programa ako ste koristili previše deterdženta.</li><li>• Stvara se previše pene.</li><li>• Deterdžent nije kompatibilan sa mašinom za pranje veša (mora da sadrži opis „za mašine za pranje veša“, „za ručno pranje i mašine za pranje veša“ ili nešto slično).</li></ul>

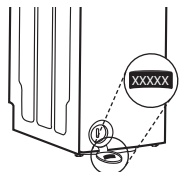


Bezbednosna uputstva, dokumentaciju proizvoda i podatke o potrošnji energije možete preuzeti:

- sa naše veb stranice – [docs.whirlpool.eu](https://docs.whirlpool.eu)
- ili pomoću QR koda
- Takođe, možete **kontaktirati naš postprodajni servis** (broj se nalazi u garantnoj knjižici). Prilikom kontaktiranja Postprodajnog servisa za klijente, navedite šifre koje se nalaze na identifikacionoj pločici vašeg proizvoda.

Informacije o popravci i održavanju namenjene korisnicima potražite na [www.whirlpool.com](https://www.whirlpool.com)

Do informacija o modelu se može doći pomoću QR koda navedenog na oznaci za energiju. Na oznaci se takođe nalazi identifikator modela koji se može koristiti za konsultacije na portalu registracije na adresi <https://eprel.ec.europa.eu>



Whirlpool

400011476294

Ovaj dokument je originalno proizveden i objavljen od strane proizvođača, brenda Whirlpool, i preuzet je sa njihove zvanične stranice. S obzirom na ovu činjenicu, Tehnoteka ističe da ne preuzima odgovornost za tačnost, celovitost ili pouzdanost informacija, podataka, mišljenja, saveta ili izjava sadržanih u ovom dokumentu.

Napominjemo da Tehnoteka nema ovlašćenje da izvrši bilo kakve izmene ili dopune na ovom dokumentu, stoga nismo odgovorni za eventualne greške, propuste ili netačnosti koje se mogu naći unutar njega. Tehnoteka ne odgovara za štetu nanесenu korisnicima pri upotrebi netačnih podataka. Ukoliko imate dodatna pitanja o proizvodu, ljubazno vas molimo da kontaktirate direktno proizvođača kako biste dobili sve detaljne informacije.

Za najnovije informacije o ceni, dostupnim akcijama i tehničkim karakteristikama proizvoda koji se pominje u ovom dokumentu, molimo posetite našu stranicu klikom na sledeći link:

<https://tehnoteka.rs/p/whirlpool-masina-za-pranje-vesa-tdlrs-7222bs-eun-akcija-cena/>