

## Uputstvo za upotrebu

STADLER FORM ovlaživač vazduha Eva Little beli

# Stadler Form



Tehnoteka je online destinacija za upoređivanje cena i karakteristika bele tehnike, potrošačke elektronike i IT uređaja kod trgovinskih lanaca i internet prodavnica u Srbiji. Naša stranica vam omogućava da istražite najnovije informacije, detaljne karakteristike i konkurentne cene proizvoda.

Posetite nas i uživajte u ekskluzivnom iskustvu pametne kupovine klikom na link:

<https://tehnoteka.rs/p/stadler-form-ovlazivac-vazduha-eva-little-beli-akcija-cena/>

Eva little

## UPUTSTVO ZA UPOTREBU

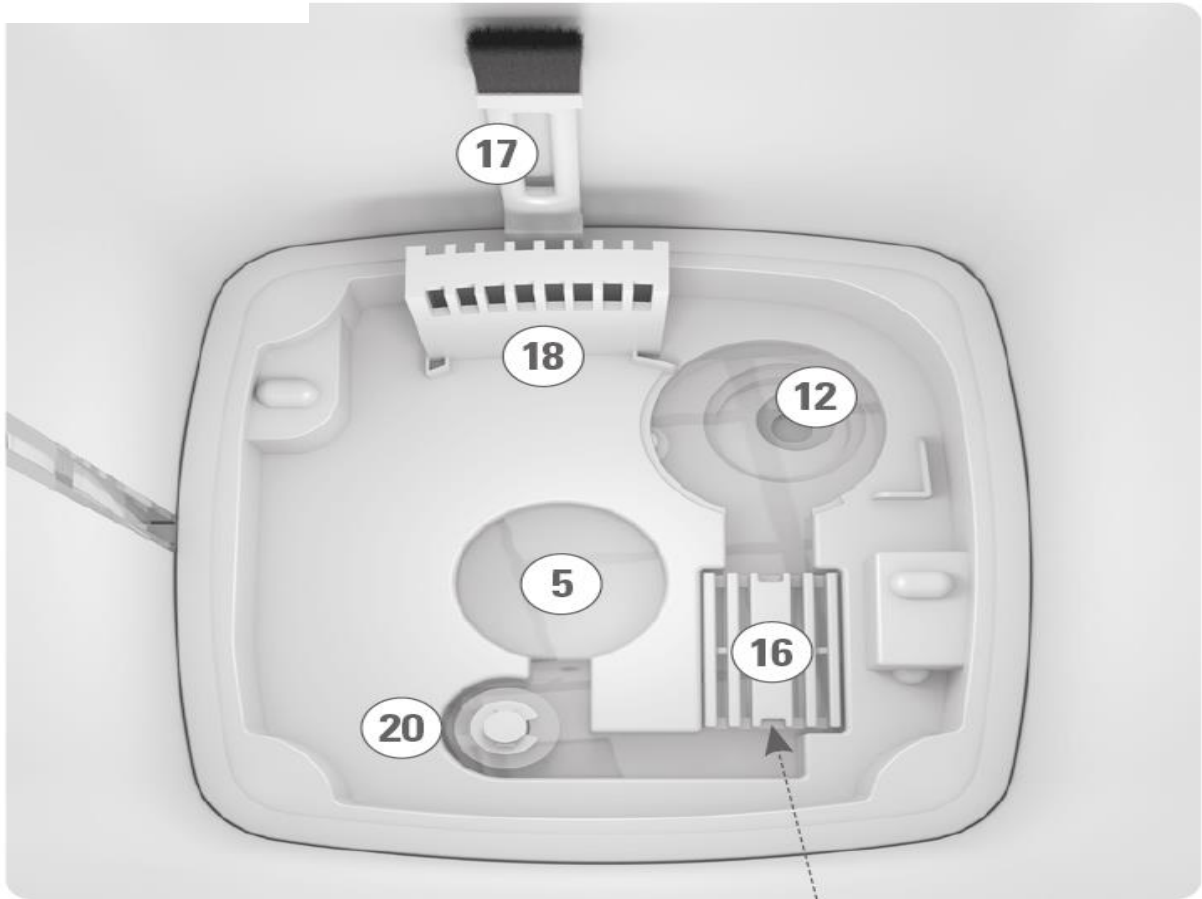


**Stadler Form®**

# Eva little

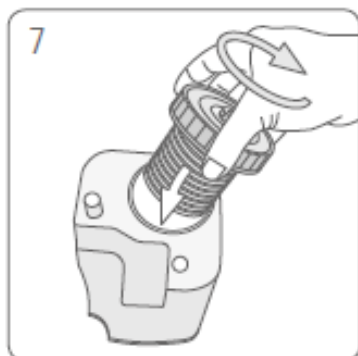
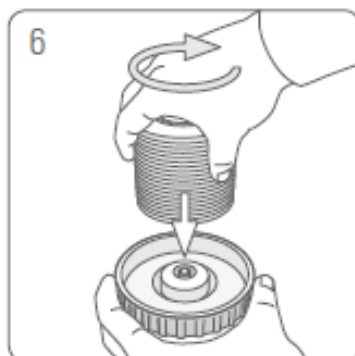
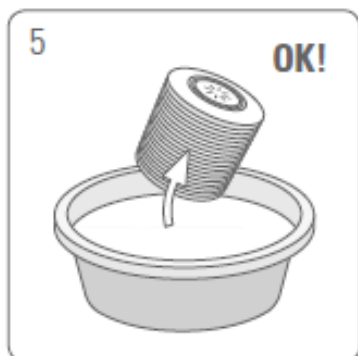
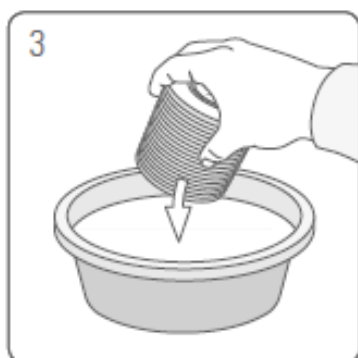
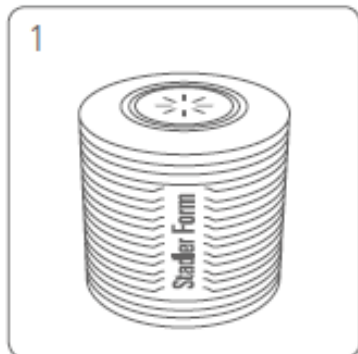


# 2 GODINE GARANCIJE



# INSTALACIJA

## Natapanje kertridža



# Čišćenje

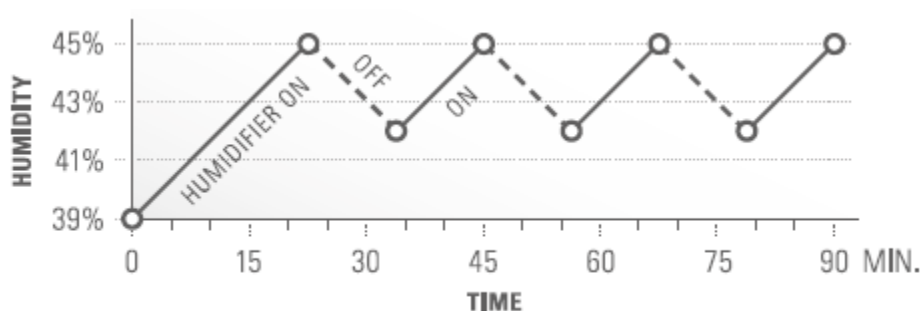
Odstranjivanje vodenog kamenca

## Testna traka

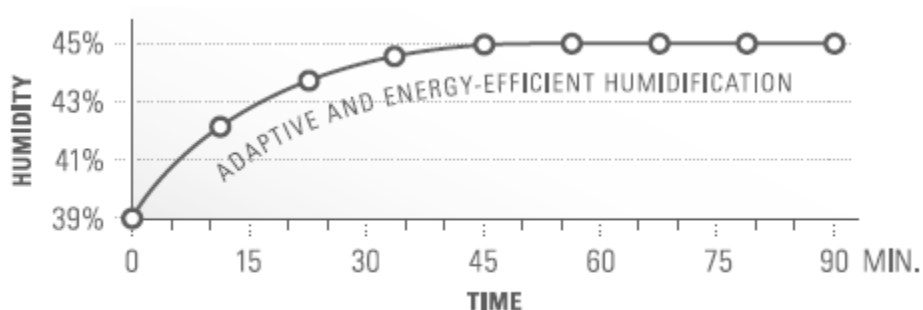




### TRADICIONALNI OVLAŽIVAČI VAZDUHA TIPIČAN EFEKAT »OFF / ON / OFF«



### VLAŽIVLAŽNOST VAZDUHA SA PRILAGODLJIVOM VLAŽNOŠĆU VAZDUHA™ (VEOMA TIHA)



Humidity = vlažnost    Time = vreme



Tehnologija **ADAPTIVE HUMIDITY™** u auto režimu (AUTO MODE), automatski podešava brzinu vlažnosti tako da se tiho i efikasno postiže i održava željeni cilj vlažnosti vazduha.



Čestitamo! Upravo si postao vlasnik izvanrednog vazdušnog ovlaživača Eva Littlea. Ovaj proizvod će vam pružiti mnogo radosti i pomoći vam da udahnete bolji vazduh u svojim zatvorenim prostorima.

Kao i kod svih električnih aparata, posebna pažnja je potrebna prilikom korišćenja ovog aparata kako bi se sprečile povrede, požari ili oštećenja aparata. Molimo vas da pažljivo pročitate ova uputstva za rad pre prvog korišćenja aparata i strogo pratite bezbednosna uputstva prilikom korišćenja aparata.

## Opis uređaja

Uređaj se sastoji od sledećih komponenti:

1. Adapter za napajanje
2. Rezervoar za vodu sa integrisanom polugom za nošenje
3. Pokrijte rezervoar za vodu kertridžom sa kamencem
4. Kartridž protiv kamenca
5. Vodeni prostor
6. Dugme ON / OFF
7. Dugme za izbor željene vlažnosti (Higrostat: 30 - 75% i kontinuirano CO operacija)
8. Dugme za izbor nivoa vlažnosti 1-5
9. Dugme za automatski režim
10. Prikaz trenutne i željene vlažnosti (treperi)
11. Indikator nivoa vode
12. Ultrazvučna membrana
13. Posuda za miris
14. Dugme za noćni režim (LED svetli normalno, prigušeno ili isključeno)
15. Komora za maglu
16. Vater Cube™
17. Četka za čišćenje
18. Izlaz vazduha (Oprez! Voda nikada ne sme da uđe u ovaj otvor!)
19. Oslobađanje magle
20. Plutajući prekidač (senzor vode)

## Važna bezbednosna uputstva

Molimo vas da pažljivo pročitate ova uputstva za upotrebu pre prve upotrebe uređaja i čuvajte ih na bezbednom mestu za buduću upotrebu. Ako se uređaj preda trećem licu, ovo uputstvo za upotrebu se mora predati novom vlasniku zajedno sa uređajem.

- Za poškodbe, ki nastanejo kot posledica neupoštevanja teh navodil za uporabo, Stadler Form ne prevzema nobene odgovornosti.
- Uređaj je namenjen samo za kućnu upotrebu i za svrhe opisane u ovom uputstvu za upotrebu. Svako korišćenje uređaja koje odstupa od propisane namene, kao i svako

sprovođenje bilo kakvih tehničkih promena na uređaju može dovesti do opasnosti po zdravlje i život korisnika.

- **Ove uređaje ne bi trebalo da koriste osobe (uključujući decu) koje imaju smanjene fizičke, perceptivne ili mentalne sposobnosti ili koje nemaju dovoljno znanja i iskustva; osim ako ih nadzire neko u upotrebi ili ih uputi osoba odgovorna za njihovu bezbednost u rukovanju i upotrebi uređaja.**
- **Da biste sprečili decu da se igraju sa uređajem, oni moraju biti pod nadzorom.**
- **Ako su kabl za napajanje ili utikač oštećeni, mora ih zameniti proizvođač, njegov serviser ili kvalifikovana osoba kako bi se izbegla opasnost.**

- Uverite se da uvek povezujete uređaj samo sa naizmeničnom strujom. Uverite se da je napon mreže u skladu sa podacima na natpisnoj pločici.
- Nikada ne koristite produžetak kabla.
- Uverite se da se kabl za napajanje nikada ne povlači preko oštih ivica i da nikada nije priklješten.
- Nikada ne isključujte uređaj iz struje povlačenjem kabla za napajanje i nikada ga ne isključujte mokrim rukama.
- Nikada ne koristite ovaj uređaj u neposrednoj blizini kade, tuša ili bazena (imajte na umu da minimalno rastojanje mora biti 3 metra). Aparat mora biti postavljen tako da niko ne može da ga dodirne iz kade.
- Nikada ne postavljajte uređaj blizu izvora toplote. Nikada ne izlažite kabl za napajanje direktnoj toploti (kao što je grejna ploča, otvoreni plamen, vruća pegla ili šporet). Zaštitite kabl za napajanje od ulja.
- Uverite se da je uređaj čvrsto postavljen na stabilnu površinu tokom upotrebe i da niko ne može da se spotakne o kabl za napajanje tokom rada.
- Uređaj nije zaštićen od prskanja vode.
- Uređaj je namenjen samo za unutrašnju upotrebu.
- Nikada ne čuvajte uređaj na otvorenom.
- Kada se uređaj ne koristi, uvek ga držite upakovanog na suvom mestu van domašaja dece.
- Pre obavljanja radova na održavanju i/ili čišćenju i nakon upotrebe, uvek isključite uređaj i izvucite kabl za napajanje iz zidne utičnice.
- Pre čišćenja unutrašnjosti uređaja, uređaj mora biti isključen na 15 minuta.

### **Pre prve upotrebe: Kartridž za kamenac i tvrdoća vode**

Kartridž protiv kamenca smanjuje sadržaj kamenca u vodi, a samim tim i neželjene emisije čestica kamenca u životnu sredinu. U zavisnosti od tvrdoće vode, kartridž treba menjati u intervalima od jednog do tri meseca (pogledajte tabelu).

**Važno:** Pre prve upotrebe, stavite kartridž protiv kamenca u vodu na 24 sata (ne u rezervoar za vodu!). Smola mora da apsorbuje vodu da bi postigla pune performanse.

Trajanje kartridža zavisi od tvrdoće vode. Možete sami da testirate tvrdoću vode pomoću priložene test trake (pogledajte stranu 6).

1. Uronite test traku u vodu na jednu sekundu.
2. Posle otprilike jednog minuta, rezultat je već vidljiv na test traci. Neka od zelenih polja menjaju boju u ružičastu. Tvrdoća vode je označena brojem ružičastih polja.

Primer: U tri polja ružičaste boje, voda ima stepen tvrdoće > 14 ° dH.

Roza polja	Trdoća vode	Stepen tvrdoće	Kertridž je dovoljan za dana litara (pri 3 litre na dan)	
0/1	meka	od 4°dH	120 dana	približno 360 l
2	srednje tvrda	od 7°dH	60 dana	približno 180 l
3	tvrda	od 14°dH	40 dana	približno 120 l
4	više tvrda	od 21°dH	20 dana	približno 60 l

Ako je tvrdoća vode veća od 21 ° dH, više ne možemo preporučiti upotrebu ultrazvučnog ovlaživača. U ovom slučaju, preporučujemo da koristite ovlaživač za isparavanje za ovlaživanje vazduha (npr. Stadler Form model Oskar; za više informacija pogledajte <https://www.stadlerform.rs/prodavnica/ovlazivaci/oskar/>).

**Upozorenje:** Nikada nemojte koristiti Eva Little ovlaživač sa vodom koja je omekšana uređajima za dekalifikaciju koji rade na principu izmenjivača jona (u vodu se dodaje so). So prisutna u vodi može se deponovati u uređaju u obliku belog praha. Eva Little ovlaživač se inače može koristiti sa stolnim sistemom za filtriranje vode za piće (npr. Brita) ili sa destilovanom vodom. Ako niste potpuno sigurni u kvalitet ili sastav svoje vode, kontaktirajte svog staratelja ili dobavljača vode za piće.

## Korišćenje / Upotreba

1. Postavite Eva Little ovlaživač na željeno mesto na ravnu površinu. Uključite adapter za napajanje (1) u utičnicu na jedinici, a zatim ga uključite u odgovarajuću zidnu utičnicu.
2. Uklonite rezervoar za vodu (2) tako što ćete uhvatiti ručku i povući je nagore. Otvorite poklopac rezervoara za vodu (3) i napunite rezervoar za vodu čistom i hladnom vodom iz slavine do oznake za maksimalno punjenje. Uverite se da je kertridž za uklanjanje kamenca (4) prethodno natopljen u vodi 24 sata (pogledajte odeljak „Pre prve upotrebe“). Zatim zavrните poklopac (3) nazad na rezervoar za vodu (2). Ubacite rezervoar za vodu (2) u uređaj. Rezervoar za vodu (5) se zatim polako puni vodom iz rezervoara za vodu. Važno: Nemojte pomerati Eva Little ovlaživač dok se ne napuni vodom. Voda bi se mogla preliti preko elektronike.
3. Uključite ovlaživač Eva Little pritiskom na dugme ON/OFF (6). Displej (10) prikazuje trenutnu relativnu vlažnost u %. Ako indikator nivoa vode (11) svetli crveno, u uređaju nema dovoljno vode. Nivo vlažnosti je unapred podešen na 3, a ciljna vlažnost je unapred podešena na 45%.
4. Ciljna vlažnost se može promeniti uzastopnim pritiskom na dugme „Higrostat“ (7) (30-75% i kontinuirani rad „CO“). Simbol na displeju (10) treperi tokom unosa. Nakon nekoliko sekundi bez unosa, izabrana vrednost se čuva. Simbol na displeju se prebacuje na prikaz trenutno izmerene vlažnosti. Informacije: Kada se postigne ciljna vlažnost, uređaj se zaustavlja i ekran počinje da treperi. Ako izmerena trenutna vlažnost padne ispod podešene vrednosti, uređaj ponovo počinje da vlaže.
5. Snaga ovlaživanja se može promeniti pritiskom na dugme za izbor nivoa vlažnosti (8) (nivoi 1 - 5) uzastopno. Nivoi su prikazani horizontalnim linijama na ekranu (10) (npr. 1 linija = nivo 1). S pritiskom na gumb „Auto“ (9) se aktivira samodejni način in s tem tudi tehnologija Adaptive Humidity™. Pri tem zasveti LED na gumbu „Auto“ na napravi. V

samodejnom načinu naprava samodejno prilagodi stopnju vlaženja, tako da se lahko na tih in energijsko učinkovit način doseže in ohrani ciljno vlažnost zraka 45 %. Nižja ko je aktualna vlažnost zraka, toliko višje se samodejno nastavi stopnja vlaženja (pod 33 % = stopnja 4, od 34 % – 37 % = stopnja 3, od 38 % – 41 % = stopnja 2, od 42 % – 45 % = stopnja 1). Ciljno vlažnost zraka lahko v samodejnom načinu spremenite na tak način, da večkrat pritisnete na gumb „Hygrostat“ (7) medtem, ko je aktiviran samodejni način (LED na „Auto“ gumbu na napravi sveti). Gumba za stopnju vlaženja (8) v samodejnom načinu ni možno spreminjati ročno. Takoj ko pritisnete na gumb za stopnjo izhoda (8), da bi spremenili stopnjo vlaženja, se samodejni način deaktivira.

6. Sa Eva Little ovlaživačem možete distribuirati mirise po prostoriji. Međutim, budite izuzetno umereni kada rukujete mirisima, jer predoziranje mirisa može izazvati kvarove ili čak oštetiti uređaj. Da biste koristili miris, kratko pritisnite posudu za miris (13) i izvucite je iz aparata. Nanesite miris direktno na pamučnu podlogu u posudi za miris. Stavite najviše 1-2 kapi mirisa u posudu. Ponovo gurnite posudu nazad i kratko je pritisnite da biste je zaključali na mestu.

**Savet:** Da biste promenili miris, izvadite posudu za miris iz aparata, uklonite pamučni jastučić i očistite posudu sapunom i vodom. Zatim možete umetnuti novu pamučnu podlogu (bilo koja upijajuća tkanina ili pamučna vuna) i na nju naneti kapi željenog mirisa.

7. Kada indikator nivoa vode (11) zasvetli crveno, dodajte vodu. Izvadite rezervoar za vodu (2) iz uređaja i napunite ga čistom i hladnom vodom iz slavine tako da nivo vode dostigne oznaku maksimalnog nivoa punjenja. Kada ponovo stavite napunjenu posudu, uređaj će automatski nastaviti sa radom nakon nekoliko sekundi. Rezervoar za vodu se takođe može dopuniti tokom rada uređaja.
8. Ako bi vam svetlost svetlosti smetala (npr. u spavaćoj sobi), možete smanjiti intenzitet svetla pritiskom na dugme za noćni režim (14). Možete birati između različitih načina:
- normalan režim (podrazumevano uključen)
  - prigušeni režim (pritisnite jednom)
  - LED isključen režim (pritisnite dvaput)
  - Možete da se vratite u normalno stanje ponovnim pritiskom prekidača za prigušivanje
- Kada u rezervoaru nema vode, crvena indikatorska lampica nivoa vode (11) svetli u svim režimima zatamnivanja. Crveno svetlo se ne može prigušiti.

**Upozorenje:** Ako primetite kapljice vode (ili druge tragove vlage) na ili oko uređaja, to je kondenzovana voda iz ovlaživača. To znači da vazduh više ne može da apsorbuje vlagu iz ovlaživača. U ovom slučaju, aktivirajte automatski režim sa ciljnom vlažnošću od 45%. Na ovaj način se više neće formirati kapljice vode.

## Čišćenje i održavanje

Pre obavljanja radova na održavanju i čišćenju i nakon svake upotrebe, isključite uređaj i izvucite utikač iz električne mreže. Pre čišćenja vašeg Eva Little uređaja, adapter za napajanje (1) mora biti isključen iz konektora adaptera za napajanje.

**Upozorenje:** Nikada ne uranjajte uređaj u vodu (opasnost od kratkog spoja).

- Očistite spoljašnjost uređaja tako što ćete ga obrisati vlažnom krpom, a zatim dobro osušiti.
- Aparat se mora čistiti najmanje jednom mesečno. Uređaj mora biti isključen najmanje 15 minuta pre čišćenja unutrašnjosti. Zatim uklonite posudu za vodu (2), komoru za maglu (15), vodenu kocku (16) i posudu za miris (13). Napunite šolju sa 200 ml vode

iz slavine pomešane sa sredstvom za uklanjanje kamenca (pratite uputstva proizvođača za odnos mešanja) Pažljivo sipajte tečnost u rezervoar za vodu (5); držite šolju direktno iznad korita za vodu (pogledajte stranu 5). Nikada ne sipajte tečnost u rezervoar za vodu sa velike visine! Uverite se da tečnost nikada ne uđe u izlaz za vazduh (18). Ako to ne učinite, to će dovesti do oštećenja uređaja, a sve garancije će biti nevažeće.

- Ostavite sredstvo za uklanjanje kamenca da deluje prema uputstvima proizvođača (oko 30 minuta). Zatim proverite u koritu za vodu (5) da li se kamenac na ultrazvučnoj membrani (12) rastvorio.
- Ako svi ostaci kamenca nisu uklonjeni, ultrazvučna membrana (12) se može očistiti četkom za čišćenje (17) (prednja i zadnja). Nikada ne pokušavajte da izvršite ovo čišćenje oštrim predmetima.
- Za tvrdokorne premaze od kamenca, preporučujemo da očistite uređaj nekoliko puta zaredom.
- **Važno:** Ispustite sredstvo za uklanjanje kamenca iz uređaja preko levog prednjeg ugla uređaja (pogledajte strelicu na uređaju). Voda nikada ne sme da uđe u izlaz vazduha (18). Ako to ne učinite, to će dovesti do oštećenja uređaja, a sve garancije će biti nevažeće.
- Za ispiranje napunite šolju sa 200 ml vode iz slavine i pažljivo sipajte vodu u rezervoar za vodu (5); držite šolju direktno iznad korita za vodu (pogledajte stranu 5). Nikada ne sipajte tečnost u rezervoar za vodu sa velike visine! Ispustite vodu kroz levi prednji ugao uređaja. Ponavljajte ovaj postupak sve dok u rezervoaru za vodu (5) ne ostanu ostaci sredstva za uklanjanje kamenca. Zatim ponovo postavite Srebrnu kocku (16), komoru za maglu (15), posudu za vodu (2) i posudu za miris (13). Ako se rezervoar za vodu ne može pravilno postaviti, proverite da li je gornji deo komore za maglu (15) pravilno postavljen.
- Rezervoar za vodu (2) se mora temeljno očistiti svake 2 nedelje mekom četkom ili sunderom i toplom vodom. Ako se kamenac nakuplja u rezervoaru za vodu, za čišćenje koristite sredstvo za uklanjanje kamenca razblaženog vodom (pridržavajte se uputstava proizvođača za odnos mešanja). Zatim temeljno isperite rezervoar za vodu čistom, hladnom vodom iz slavine.

### Zamena kertridža za kamenac

- Za preporučene intervale zamene, pogledajte tabelu u odeljku „Pre prve upotrebe“.
- Savet: Rad kertridža (4 se može proveriti jednostavnim testom: držite malo ogledalo u magli nekoliko sekundi.19 Ako se tada na ogledalu pojavi beli talog (kalcijum karbonat), kertridž se mora zameniti.
- Kertridž se nalazi na unutrašnjoj strani poklopca posude (3). Prvo uklonite poklopac rezervoara (3) sa rezervoara za vodu (2), a zatim uklonite iskorišćeni kertridž sa poklopca rezervoara. Iskorišćeni kertridži se mogu odložiti sa kućnim otpadom. Pre nego što pričvrstite novi kertridž na unutrašnju stranu poklopca rezervoara, stavite ga u vodu na 24 sata (ne u rezervoar za vodu!).
  - Pazite da ne odbacite poklopac posude (3) kada menjate kertridž.

### Vodena kocka – Water Cube™

Vodena kocka (16) zbog neprekidnog oslobađanja jona srebra sprečava rast klica i bakterija u ovlaživaču. Upotreba vodenih kockica doprinosi higijenskoj klimi u zatvorenom prostoru. Životni vek vodene kocke je oko godinu dana. Zbog toga preporučujemo da zamenite

vodenu kocku pre svake nove sezone vlaženja. Vodena kocka počinje da radi čim dođe u kontakt sa vodom u aparatu i radi čak i kada je aparat isključen.

## Popravke

- Popravke električnih uređaja (zamena kabla za napajanje) sme da obavlja samo odgovarajuće kvalifikovano osoblje. U slučaju nestručnih popravki, garancija postaje nevažeća i proizvođač uređaja se odriče svake odgovornosti za posledice.
- Nikada ne koristite uređaj ako su kabl za napajanje ili utikač kabla za napajanje oštećeni, ako je uređaj pokvario funkcionisanje, ako je uređaj pao na zemlju ili ako je oštećen na bilo koji drugi način (pukotine / lomovi u kućištu ).
- Nikada ne stavljajte nikakve predmete u uređaj.
- Korišćeni uređaj se mora onemogućiti za dalju upotrebu (preseći kabl za napajanje) i potom predati u sabirni centar, gde se prikupljaju korišćena električna i elektronska oprema.

## Tehnički podaci

Napon	24 V
Snaga	26 W
Moć vlaženja	do 320 g/h
Dimenzije	160 x 365 x 160 mm (širina x višina x globina)
Težina	2.0 kg
Veličina posude za vodu.	4.0 L
Nivo buke	27 – 32 dB(A)
Usaglašenost sa EU propisima	CE / OEEQ / RoHS

**Zadržavamo pravo na tehničke izmene.**





Design by Matti

**Najlepše hvala** svima vama koji ste uključeni u ovaj projekat: Del Ksu sa svojim angažmanom i stvaranjem kulturnih mostova, John le sa svojim inženjeringom, Hou Guocai sa svojim CAD radom, Mario Rothenbuhler sa fotografijama, Matti Valker sa bezvremenskim dizajnom

**Martin Stadler, CEO Stadler Form Aktiengesellschaft**



Pečat i potpis

[www.stadlerform.rs](http://www.stadlerform.rs)

**Stadler Form**

# STADLER FORM

## GARANTNI LIST

Model

EVA LITTLE

Datum  
isporuke

Naziv,  
sedište, pečat  
i potpis  
prodavca

### GARANCIJSKA IZJAVA

Hvala vam što ste kupili Stadler formular i nadamo se da ćete uživati. Ako aparat treba da se popravi u garantnom roku, prvo se obratite prodavcu koji vam ga je prodao ili ovlašćenom servisu. Da biste izbegli nepotrebne neprijatnosti, savetujemo vam da ponovo pažljivo pročitate uputstvo za upotrebu pre nego što pozovete ovlašćeni servis.

Garantni list vam garantuje besplatnu popravku proizvoda Stadler Form kupljenog u Republici Sloveniji tokom garantnog roka, u skladu sa dole navedenim uslovima.

Garancija važi na teritoriji Republike Srbije.

**Ovaj uređaj je namenjen samo za upotrebu u domaćinstvu i ne sme se koristiti u profesionalne svrhe.: 24 meseca**

#### Izjava:

- Uvoznik/distributer garantuje da će uređaj ispravno raditi tokom garantnog roka ukoliko ga koristite u skladu sa njegovom namenom i uputstvima za upotrebu.  
- Ako se za to vreme aparat pokvari zbog lošeg materijala ili izrade, mi ćemo, na vaš zahtev, ako je dat u garantnom roku, otkloniti kvarove ili kvarove na aparatu koji ne rade kako treba, najkasnije do 45 dana od dana prijema.u servis.Aparat koji ne bude popravljen u navedenom roku biće zamenjen na Vaš zahtev novim. Vaš garantni rok se produžava za vreme trajanja popravke. Održavanje, rezervni delovi i priključci su obezbeđeni za trostruki garantni rok. Garancija stupa na snagu danom predaje robe potrošaču, što dokazuje ovaj garantni list i račun (naziv firme, sedište firme koja je prodala uređaj u maloprodaji, pečat, datum prodaje i potpis prodavca).

#### Uslovi za sprovođenje garancije



Kupac može ostvariti potraživanja po garanciji u garantnom roku dostavljanjem fakture na kojoj se vidi prodavac i datum kupovine ili isporuke uređaja. Prilozi su sastavni deo garantnog lista i uslov njegovog važenja!

#### **USLOVI GARANCIJE**

1. Garancija važi ako, pored neispravnog aparata u garantnom roku, uz priloge priložite ispravan i potpuno popunjen garantni list.

2. Garancija neće važiti i prestaje važiti u sledećim slučajevima:

- nepoštovanje uputstva za upotrebu,
- popravke koje je izvršilo neovlašćeno lice,
- ugradnja neoriginalnih komponenti uređaja,
- nemarno rukovanje uređajem,
- nedostaci koji su nastali tokom transporta nakon predaje robe kupcu,
- nepravilna instalacija uređaja,
- oštećenja prouzrokovana mehaničkim udarima krivicom kupca ili trećeg lica,
- korišćenje uređaja u svrhe koje su van uobičajene upotrebe proizvoda u domaćinstvu
- nezgoda, voda, požar ili bilo koji drugi uzrok koji je van kontrole žiranta.

#### **Popravke izven garantnog roka**

Čak i nakon isteka garantnog roka, ipak nas pozovite. Mi ćemo se pobrinuti za vaš uređaj. U slučaju promene modela uređaja, obezbeđujemo rezervne delove u ekvivalentnoj alternativnoj verziji.

Garant obezbeđuje potrošaču servis (održavanje, rezervni delovi, priključci) 36 meseci po isteku garantnog roka.

**UPOZORENJE:** Garancija ne isključuje prava potrošača koja proizilaze iz odgovornosti prodavca za nedostatke na robi.

#### **U slučaju kvara u Srbiji, kontaktirajte:**

**Tilt Robotics d. o. o., Vespučijeva 34, lokal 1 11070 Novi Beograd  
Tel: 60 3939 354**

Uvoznik i distributer u Srbiji garantuje za sve garancijske popravke kao nosilac (davalac) garancije:

**Tilt Robotics d. o. o., Vespučijeva 34, lokal 1 11070 Novi Beograd  
Tel: 60 3939 354  
info@stadlerform.rs**

#### **Odlaganje stare električne i elektronske opreme (važi u Evropskoj uniji i drugim evropskim zemljama sa posebnim sistemima prikupljanja).**



Ta simbol na proizvodu, njegovom pakovanju ili u pratećoj dokumentaciji znači da se proizvod ne sme tretirati kao kućni otpad. Morate ga odložiti na odgovarajuće sabirno mesto za reciklažu električne i elektronske opreme. Reciklaža ovog proizvoda će pomoći u očuvanju prirodnih resursa i pomoći u sprečavanju negativnih posledica po životnu sredinu i zdravlje ljudi. Odlaganje proizvoda mora biti u skladu sa važećim propisima o odlaganju otpada. Za detaljnije informacije o rukovanju i vraćanju ovog proizvoda, obratite se lokalnoj gradskoj kancelariji, službi za odlaganje kućnog otpada ili prodavnici u kojoj ste kupili proizvod. Otpadna električna i elektronska oprema se takođe može besplatno predati distributeru direktno prilikom isporuke nove električne i elektronske opreme.

Ovaj dokument je originalno proizveden i objavljen od strane proizvođača, brenda Stadler Form, i preuzet je sa njihove zvanične stranice. S obzirom na ovu činjenicu, Tehnoteka ističe da ne preuzima odgovornost za tačnost, celovitost ili pouzdanost informacija, podataka, mišljenja, saveta ili izjava sadržanih u ovom dokumentu.

Napominjemo da Tehnoteka nema ovlašćenje da izvrši bilo kakve izmene ili dopune na ovom dokumentu, stoga nismo odgovorni za eventualne greške, propuste ili netačnosti koje se mogu naći unutar njega. Tehnoteka ne odgovara za štetu nanесenu korisnicima pri upotrebi netačnih podataka. Ukoliko imate dodatna pitanja o proizvodu, ljubazno vas molimo da kontaktirate direktno proizvođača kako biste dobili sve detaljne informacije.

Za najnovije informacije o ceni, dostupnim akcijama i tehničkim karakteristikama proizvoda koji se pominje u ovom dokumentu, molimo posetite našu stranicu klikom na sledeći link:

<https://tehnoteka.rs/p/stadler-form-ovlazivac-vazduha-eva-little-beli-akcija-cena/>