

## Uputstvo za upotrebu

STADLER FORM ovlaživač vazduha Ben-crni

# Stadler Form



Tehnoteka je online destinacija za upoređivanje cena i karakteristika bele tehnike, potrošačke elektronike i IT uređaja kod trgovinskih lanaca i internet prodavnica u Srbiji. Naša stranica vam omogućava da istražite najnovije informacije, detaljne karakteristike i konkurentne cene proizvoda.

Posetite nas i uživajte u ekskluzivnom iskustvu pametne kupovine klikom na link:

<https://tehnoteka.rs/p/stadler-form-ovlazivac-vazduha-ben-crni-akcija-cena/>

# Ben

## UPUTSTVO ZA UPOTREBU I GARANCIJA



**3 u 1**  
**Ovlaživač vazduha**  
**Osveživač sobe**  
**Efekat kamina**

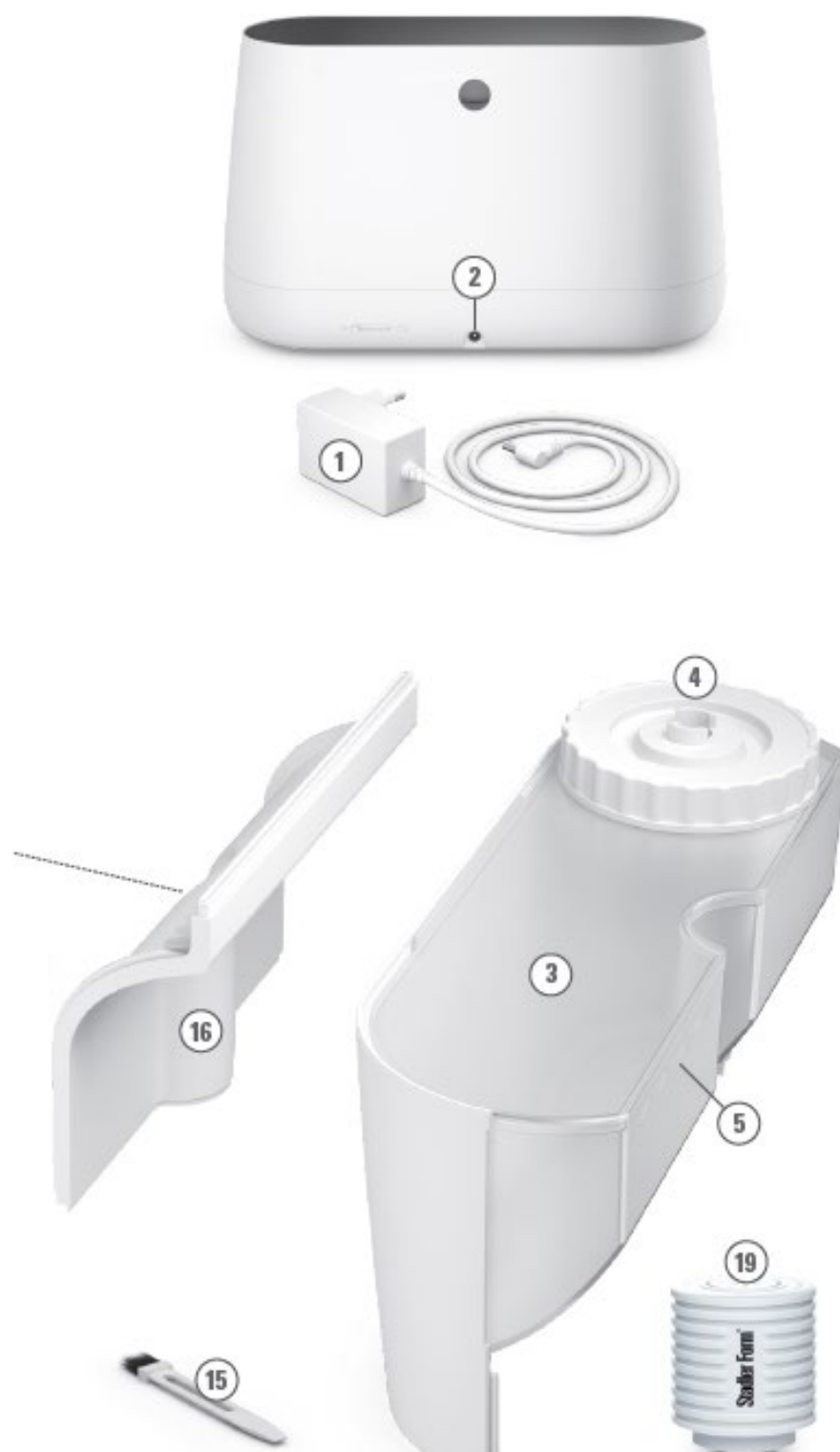


**Stadler Form**

# Ben



## OPCIONI PRIBOR



## TRAKA ZA TESTIRANJE VODE

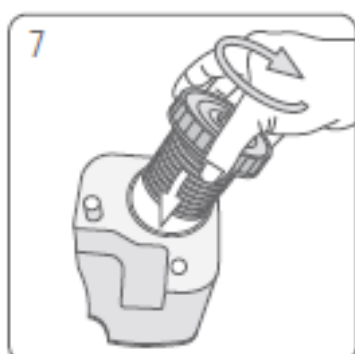
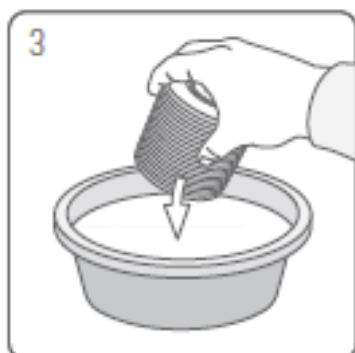


# MIRIS



# INSTALACIJA

## Natapanje kertridža





Preuzmite uputstva za upotrebu ovde:  
[Ben | Mini ovlaživač i osveživač vazduha |  
Stadler Form](#)

Čestitam! Upravo ste postali vlasnik vašeg novog BEN ovlaživača, izuzetnog 3 u 1 uređaja (ovlaživač, osveživač prostorija i efekat kamina). Ovaj proizvod će vam pružiti mnogo radosti i pomoći vam da bolje udahnute vazduh u svom enterijeru.

Kao i kod svih električnih uređaja, potrebno je obratiti posebnu pažnju kada koristite ovaj uređaj kako biste sprečili telesne povrede, požar ili oštećenje uređaja. Molimo vas da pažljivo pročitate ovo uputstvo za upotrebu pre prve upotrebe uređaja i striktno se pridržavajte pisanih bezbednosnih uputstava kada koristite uređaj.

### **Opis uređaja**

Uređaj se sastoji od sledećih komponenti:

1. Mrežni adapter
2. Povezivanje mrežnog adaptera
3. Rezervoar za vodu
4. Poklopite posudu
5. Indikator maksimalnog nivoa napunjenosti
6. Dugme ON / OFF
7. Poklopac i izlaz za maglu
8. Beskonačan izlazni regulator (hidratacija i dispergovanje mirisa)
9. Dugme za noćni režim (LED svetle normalno, prigušeno ili isključeno)
10. Posuda za vodu (možete dodati miris ako želite)
11. Indikator nivoa vode, ako je rezervoar za vodu instaliran
12. Vodena kocka C
13. Izlaz vazduha (Oprez: voda nikada ne sme da uđe u ovaj otvor!)
14. Ultrazvučna membrana
15. Četka za čišćenje
16. Cover
17. Plutajući prekidač
18. LED traka za efekat kamina
19. Kartridž protiv kamenca (opciono - dostupan za kupovinu); pogledajte odeljak „Pre prve upotrebe“)

### **Kako vaš proizvod funkcioniše**



Ben je uređaj 3 u 1 - ovlaživač, osveživač sobe i efekat kamina. Ultrazvučna vibrirajuća membrana cepa vodu na male kapljice, koje ventilator zatim distribuira poput magle po prostoriji gde isparava. Ako u vodu dodate eterično ulje, ono se takođe raspršuje i maglom duva u vazduh. Amber Light™ svetlo, koje se može prigušiti, stvara jedinstveni efekat kamina kupanjem magle u svetlo žutoj boji.

### **Važna bezbednosna uputstva**

Molimo vas da pažljivo pročitate ovo uputstvo za upotrebu pre prve upotrebe uređaja i čuvajte ga na bezbednom mestu za moguću kasniju upotrebu. Ako se uređaj preda trećem licu, ovo uputstvo za upotrebu se mora predati novom vlasniku zajedno sa uređajem. Za poškodbe, ki nastanejo kot posledica neupoštevanja teh navodil za uporabo, Stadler Form ne prevzema nobene odgovornosti.

- Uređaj je namenjen samo za kućnu upotrebu i za svrhe opisane u ovom uputstvu za upotrebu. Svako korišćenje uređaja koje odstupa od propisane namene, kao i svaka primena bilo kakvih tehničkih promena na uređaju može ugroziti zdravlje i život korisnika..
- **Ove uređaje ne bi trebalo da koriste osobe (uključujući decu) koje imaju smanjene fizičke, perceptivne ili mentalne sposobnosti ili koje nemaju dovoljno znanja i iskustva; osim ako ih nadzire neko u upotrebi ili ih uputi osoba odgovorna za njihovu bezbednost u rukovanju i upotrebi uređaja.**
- **Da biste sprečili decu da se igraju sa uređajem, oni moraju biti pod nadzorom.**
- **Deca nikada ne bi trebalo da čiste ili održavaju uređaj osim ako nisu pod nadzorom.**
- **Ako su kabl za napajanje ili utikač oštećeni, mora ih zameniti proizvođač, njegov serviser ili kvalifikovana osoba kako bi se izbegla opasnost.**
- Uvek koristite i držite uređaj van domašaja dece.
- Uvek priključite uređaj samo na napajanje naizmeničnom strujom. Obratite pažnju na podatke o naponu mreže na natpisnoj pločici.
- Nikada ne koristite oštećeni produžetak kabla.
- Uverite se da se kabl za napajanje nikada ne povlači preko oštrih ivica i da nikada nije priklješten.
- Nikada ne isključujte uređaj iz struje povlačenjem kabla za napajanje i nikada ga ne isključujte mokrim rukama.
- Nikada ne koristite ovaj uređaj u neposrednoj blizini kade, tuša ili bazena (imajte na umu da minimalno rastojanje mora biti 3 metra). Aparat mora biti postavljen tako da niko ne može da ga dodirne iz kade.
- Držite uređaj dalje od izvora toplote.
- Nikada ne postavljajte uređaj blizu izvora toplote. Nikada ne izlažite kabl za napajanje direktnoj toploti (kao što je grejna ploča, otvoreni plamen, vruća pegla ili šporet). Zaštitite kabl za napajanje od ulja.
- Uverite se da je uređaj čvrsto postavljen na stabilnu površinu tokom upotrebe i da se niko ne može spotaknuti o kabl za napajanje tokom rada.
- Uređaj nije zaštićen od prskanja vode.
- Uređaj je namenjen samo za unutrašnju upotrebu.
- Nikada ne čuvajte uređaj na otvorenom.
- Kada se uređaj ne koristi, uvek ga držite upakovanog na suvom mestu van domašaja dece.

- Uvek koristite samo adapter naizmjenične struje koji je obezbedio proizvođač uređaja.
- Koristite samo mirise, arome i eterična ulja koja NE sadrže alkohol. Alkohol može oštetiti uređaj. Uređaji koji su oštećeni takvim priborom isključeni su iz pokrića garancije.
- Uverite se da je uređaj postavljen na površinu koja nije osetljiva na vlagu (izbegavajte parket ili osetljive tepihe).
- Ne dozvolite da područje oko ovlaživača postane vlažno ili mokro. Ako dođe do vlage, smanjite snagu vlaženja. Ako se snaga ovlaživanja ne može smanjiti, koristite ovlaživač povremeno. Ne dozvolite da se upijajući materijali kao što su tepisi, zavese, zavese ili stolnjaci pokvase.
- Zapamtite da visoki nivoi vlage mogu podstaći rast mikrobnih organizama u okolini.
- Obavezno isključite uređaj iz struje tokom punjenja i čišćenja.
- Nikada ne ostavljajte vodu u rezervoaru za vodu kada se uređaj ne koristi.
- Očistite rezervoar za vodu svaka 3 dana.
- Ispraznite i očistite ovlaživač pre nego što ga odložite. Očistite ovlaživač pre nego što ga ponovo upotrebite.
- Upozorenje: Mikroorganizmi koji mogu biti prisutni u vodi ili okolini u kojoj se uređaj koristi ili skladišti mogu rasti u rezervoaru za vodu i širiti se kroz vazduh duvanjem, predstavljajući veoma ozbiljnu opasnost po zdravlje.

### **Pre prve upotrebe: Kartridž sa kamencem i tvrdoća vode (opciono)**

Kartridž protiv kamenca smanjuje prisustvo kamenca u vodi i neželjene emisije čestica kamenca u životnu sredinu. U zavisnosti od tvrdoće vode, kartridž treba zameniti u intervalima od mesec dana do tri meseca (pogledajte tabelu).

### **Ako je tvrdoća vode veća od > 7 ° dH, preporučujemo upotrebu uložka protiv kamenca (19) da biste sprečili taloženje kamenca.**

Uradite test tvrdoće vaše vode (= sadržaj kamenca) sa priloženom test trakom (pogledajte odeljak 4). Ako se na traci pojave dva (2) ružičasta polja, tvrdoća vaše vode je > 7 ° dH.

1. Uronite test traku u vodu na sekund.
2. Posle otprilike jednog minuta, rezultati se mogu videti na test traci. Neka od zelenih polja menjaju boju u ružičastu. Tvrdoća vode pokazuje koliko polja postaje ružičasto. Primer: Ako su tri polja obojena roze, tvrdoća vode je > 14 ° dH.

**Važno:** Pre prve upotrebe kartridža za kamenac, potopite ga u vodeno kupatilo 24 sata (ne u rezervoar za vodu!). Smola mora da apsorbira vodu da bi postigla visoke performanse.

Trajanje kartridža zavisi od tvrdoće vode.

Broj roze obojena polja	Tvrdoća voda	Stopa tvrdoće (° dH)	Kartridž je dovoljan za dana litara (2,5 litara dnevno)	
0/1	Meka	od 4°dH	140 dana	približno 360 l
2	Srednje tvrda	od 7°dH	70 dana	približno 180 l
3	Tvrda	od 14°dH	50 dana	približno 120 l
4	Mnogo tvrda	od 21°dH	25 dana	približno 60 l

Ako je tvrdoća vode veća od 21 ° dH, više ne možemo preporučiti upotrebu ultrazvučnog ovlaživača. U takvom slučaju preporučujemo da koristite ovlaživač na isparivaču (npr. Oskar ovlaživač iz Stadler Form-a) da povećate vlažnost u vašem domu.

Jedinica radi ispravno samo kada se koristi neobrađena voda. Nikada ne koristite uređaj tamo gde se koriste omekšivači vode i/ili jonizatori vode. Naravno, Ben ovlaživač može da se koristi i sa sistemom za filtriranje vode za piće (npr. Brita). Ako niste potpuno sigurni u kvalitet ili sastav vode u vašem području, kontaktirajte svog administratora ili dobavljača vode za piće.

### **Instalacija / upotreba**

Postavite vaš vlažilnik zraka Ben na zeleno mesto na ravno površino. Priključite omrežni napajalnik (1) na enoto (2) in uključite napajalnik (1) v ustrezno vtičnico.

1. Privzdignite posodo za vodu (3) na stran, da jo umaknete s poti. Odvijte pokrov posode (4) in napolnite posodo za vodu s čisto, hladno vodu iz vodovodne pipe do oznake za maksimalen nivo napolnjenosti (5). Nato vstavite posodo v napravo. To storite tako, da posodo za vodu (3) ponovno postavite na stran, diagonalno na vlažilnik Ben, privzdignite posodo za vodu in jo ponovno vstavite. Pomembno: Ne premikajte vlažilnika Ben, ko je le-ta napolnjen z vodo. Voda bi lahko pljuskala iz notranjosti posode po elektroni.
2. Zatim pokrenite Ben ovlaživač pritiskom na dugme ON/OFF (6). LED diode svetle za efekat kamina; magla postaje vidljiva kada dolazi iz uređaja (7) u visini beskonačnog izlaznog regulatora (8).
3. Okretanjem beskonačnog regulatora izlaza (8) možete podesiti snagu ovlaživača po želji.
4. Ako vam svetlost osvetljene magle smeta (na primer u spavaćoj sobi), možete smanjiti osvetljenost LED-a pritiskom na dugme za zatamnivanje (9). Možete birati između tri različita režima:
  - normalan režim (podrazumevani režim);
  - prigušeni režim (pritisnite jednom);
  - režim gašenja svetla (pritisnuti dva puta).

Na normalan način se je mogoče vrniti tako, da ponovno pritisnete na gumb za zatamnitev (9).

5. Takođe možete koristiti svoj Ben ovlaživač za miris prostorije. Međutim, budite štedljivi kada koristite mirise, jer previše mirisa može izazvati kvarove i oštetiti jedinicu. Da biste koristili mirise, uklonite posudu za vodu (3) iz jedinice i dodajte miris direktno u posudu za vodu (10) (pogledajte stranu 5). Dodajte najviše 2-3 kapi mirisa u punu posudu vode. Postavite rezervoar za vodu nazad na jedinicu.

**Savet:** Da li biste želeli da promenite miris? Izvadite rezervoar za vodu iz jedinice, ispustite preostalu vodu i očistite ovlaživač (pogledajte odeljak „Čišćenje“). Sada je Ben spreman da distribuira još jedan miris po vašem izboru po sobi. Intenzitet kojim se miris raspršuje može se lako podesiti pomeranjem bezstepenog izlaznog regulatora.

6. Kada indikator nivoa vode (11) zasvetli crveno, dodajte vodu. Uklonite rezervoar za vodu (3) i napunite ga vodom iz slavine. Ponovo instalirajte rezervoar za vodu. Uređaj će automatski nastaviti sa radom nakon nekoliko sekundi.
7. Da li želite da dodate vodu tokom rada? Možete lako ukloniti rezervoar za vodu (3) i napuniti ga. Jedinica će raditi narednih 5 do 10 minuta sa preostalim vodom u sistemu. Za to vreme vratite rezervoar za vodu u jedinicu tako da Ben ovlaživač može da nastavi da radi bez zaustavljanja.

**Napomena:** Ako primetite kapljice (ili druge znake vlage) na ili oko jedinice, to je kondenzovana voda iz ovlaživača. To znači da vazduh više ne može da apsorbuje vlagu iz ovlaživača. Smanjite snagu ovlaživača tako da više ne primećujete padove.

## Čišćenje i održavanje

Pre obavljanja bilo kakvih radova na održavanju ili čišćenju i nakon svake upotrebe, isključite jedinicu i izvucite je iz utičnice. Pre čišćenja vašeg ovlaživača, očistite mrežni adapter (1) od mrežnog adaptera (2).

### **Pozor: Nikada ne uranjajte uređaj u vodu (opasnost od kratkog spoja)**

- Iz higijenskih razloga i kako bi se obezbedio pravilan rad, preporučujemo da se pridržavate dole navedenih intervala za čišćenje.
- **Svakodnevno:** Napunite rezervoar za vodu (3) svežom, hladnom vodom iz slavine. Ako uređaj nije korišćen nekoliko dana, prvo iscedite vodu iz posude za vodu (10) i, ako je potrebno, očistite posudu sa nekim deterdžentom za pranje sudova i čistom krpom. Sipajte svežu vodu u rezervoar za vodu (3) pre ponovne upotrebe uređaja.
- **Svake 2 nedelje:** Prvo uklonite rezervoar za vodu (3), poklopac (7), poklopac (16) i Vater Cube™ (12). Temeljno očistite unutrašnjost posude za vodu (10,14,17) pomoću malo deterdženta za pranje sudova, tople vode i meke, čiste krpe, sunđera ili četke. Koristite razblaženo sredstvo za uklanjanje kamenca (promešajte prema uputstvima proizvođača) da biste uklonili naslage kamenca. Zatim dobro isperite posudu za vodu (10) hladnom vodom i ponovo postavite rezervoar za vodu (3), poklopac (7), poklopac (16) i kocku za vodu.
- **Uklanjanje kamenca najmanje jednom mesečno:** Uklonite rezervoar za vodu (3), poklopac (7), poklopac (16) i kocku za vodu (12). Ako se u posudi za vodu (10) formiraju naslage kamenca, preporučujemo da koristite Stadler Form Cleaner ([www.stadlerform.si/kategorija-izdelka/dodatki/](http://www.stadlerform.si/kategorija-izdelka/dodatki/)). Alternativno, možete koristiti sredstvo za uklanjanje kamenca koje se koristi u domaćinstvu ili sirće od kamenca. Napunite šolju sa 200 ml vode iz slavine pomešane sa sredstvom za uklanjanje kamenca (mešati prema uputstvima proizvođača). Pažljivo sipajte tečnost u posudu za vodu (10). Uverite se da tečnost ne uđe u izlaz za vazduh (13). Ovo će prouzrokovati oštećenje uređaja i kao rezultat toga, svi zahtevi za garanciju će biti nevažeći.
- Pustite da sredstvo za uklanjanje kamenca deluje prema uputstvima proizvođača (oko 30 minuta). U posudi za vodu (10) proverite da li se kamenac na ultrazvučnoj membrani (14) rastvorio.
- Ako ostane kamenac, ultrazvučna membrana (14) se može očistiti četkom za čišćenje (15) (prednja i zadnja). Nikada ne pokušavajte da uklonite ostatke kamenca trljanjem tvrdim predmetom.
- Za tvrdokorni kamenac, preporučujemo da uklonite kamenac sa uređaja nekoliko puta zaredom.
- Zatim napunite šolju sa 200 ml vode iz slavine za ispiranje i pažljivo sipajte tečnost u posudu za vodu (10). Ispustite vodu iz uređaja u prednjem desnom uglu. Ponavljajte postupak sve dok u posudi za vodu (10) više ne bude sredstva za uklanjanje kamenca. Vratite kocku za vodu (12), poklopac (7), poklopac (16) i rezervoar za vodu (3) nazad u uređaj.

- **Redovno po potrebi:** Da biste očistili spoljašnjost, obrišite uređaj vlažnom krpom, a zatim ga dobro osušite. Ako su naslage vode i/ili mirisa vidljive na vrhu poklopca (7), obrišite ga vlažnom krpom i malo deterdženta za pranje sudova..
- **Na kraju sezone:** Pre skladištenja uređaja na kraju sezone, kamenac se mora ukloniti kao što je gore opisano. Zatim temeljno očistite unutrašnjost i spoljašnjost uređaja i ostavite da se potpuno osuši. Umetnite novu kocku za vodu (12) i kertridž protiv kamenca (19, opciono) tako da vaš uređaj bude spreman za početak sledeće sezone. Nikada ne skladištite uređaj sa ugrađenim korišćenim kertridžom za kamenac, jer će granule ostati vlažne duže vreme.
- **Zamenjava kartuše proti vodnomu kamnu (opcijnska dodatna oprema)**  
Preporučeni intervali zamene kertridža nalaze se u tabeli (pogledajte „Pre prve upotrebe“).
- **Savet:** Efikasnost rada kertridža može se proveriti jednostavnim testom. Držite malo ogledalo u magli nekoliko sekundi. Ako se tada na ogledalu pojave bele naslage (kalcijum karbonat), kertridž se mora zameniti.
- Kertridž za uklanjanje kamenca (19) nalazi se na unutrašnjoj strani poklopca posude (4). Prvo odvrnite poklopac sa rezervoara za vodu (3), a zatim odvrnite korišćeni kertridž sa poklopca rezervoara. Iskorišćene kertridže možete odložiti u kućni otpad. Pre prve upotrebe, potopite kertridž protiv kamenca na 24 sata u vodenom kupatilu (ne u rezervoaru za vodu (3)!). Smola mora da apsorbuje vodu da bi postigla visoke performanse.
- Pazite da ne odbacite poklopac posude kada menjate kertridž!

### **Vodena kocka Water Cube™ - optimalna higijena za vaš ovlaživač**

Water Cube (12) kompanije Stadler Form obezbeđuje optimalnu higijenu u vašem ovlaživaču. Omogućava vašem ovlaživaču da radi nesmetano i time produžava njegov životni vek. Vater Cube 12 (12) takođe radi kada je vaš aparat isključen, tako da ga ovlaživač održava svežim tokom cele sezone. Preporučujemo da zamenite Vater Cube™ na početku sezone vlaženja.

### **Popravljanje**

- Popravke električnih uređaja (zamena kabla za napajanje) sme da obavlja samo ovlašćeni serviser. U slučaju nepravilne popravke, garancija postaje nevažeća i proizvođač uređaja se odriče svake odgovornosti za bilo kakve posledice.
- Nikada ne koristite uređaj ako su kabl za napajanje ili utikač kabla za napajanje oštećeni, ako je uređaj pokvario funkcionisanje, ako je uređaj pao na zemlju ili ako je oštećen na bilo koji drugi način (pukotine / lomovi u kućištu )
- Nikada ne stavljajte nikakve predmete u uređaj.
- Korišćeni uređaj se mora onemogućiti za dalju upotrebu (preseći kabl za napajanje) i potom predati u sabirni centar, gde se prikupljaju korišćena električna i elektronska oprema.
- U slučaju popravke, obratite pažnju na sledeće upozorenje pre nego što pošaljete ili odnesete uređaj svom prodavcu: Potpuno ispraznite uređaj (posuda za vodu i rezervoar

za vodu), uklonite sve filtere i/ili kertridže za kamenac i ostavite da se uređaj potpuno osuši. Uređaji koji sadrže zaostalu vodu mogu se oštetiti tokom transporta, što znači da je garancija nevažeća.

### **Tehnični podatki**

Napon:	100–240 V / 50/60 Hz
Nazivna snaga:	24 W
Izlaz vlage	do 160 g/sat
Veličina sobe (do)	25 m <sup>2</sup> / 63 m <sup>3</sup>
Vreme rada:	približno 3 dana
Dimenzije:	338 x 206 x 134 mm (Širina x Visina x Dubina)
Teža:	1,7 kg
Kapaciteta posode za vodu	2,5 litre
Nivo buke:	27 – 30 dB(A)
Skladno sa EU propisima:	CE / WEEE / RoHS / EAC

**Zadržavamo pravo na tehničke izmene.**



## Garancija

### 2 godine garancije

Garancija pokriva nedostatke dizajna, greške u proizvodnji i materijalne nedostatke. Svi delovi izloženi habanju, kao i nepravilna upotreba i nepravilna nega i čišćenje uređaja isključeni su iz garancije.



Design by Fabian Zimmerli

**Najlepše hvala** svima koji su uključeni u ovaj projekat: Bariju Huangu sa svojim angažmanom i organizacija, Jerri Lee i Shen Longjiu sa glavnim inženjerom, Shu Hebo sa CAD radom, Mario Rothenbuhler sa fotografijama, Fabian Zimmerli sa jedinstvenom idejom i dizajnom i Matti Valker sa grafičkim dizajnom.

**Martin Stadler, CEO Stadler Form**

PROIZVOĐAČ  
**Stadler Form**  
Vespučijeva 34, lokal 1  
11070 Beograd, Srbija  
Telefon +381 060/3939-354

[www.stadlerform.rs](http://www.stadlerform.rs)

[www.stadlerform.rs](http://www.stadlerform.rs)

# Stadler Form®



# STADLER FORM

## GARANTNI LIST

Model

BEN

Datum

Naziv,  
sedište, pečat  
i potpis  
prodavca i  
adresa i tel.  
broj

### GARANTNA IZJAVA

Hvala vam što ste kupili Stadler Form uređaj i nadamo se da ćete uživati. Ako aparat treba da se popravi u garantnom roku, prvo se obratite prodavcu koji vam ga je prodao ili ovlašćenom servisu. Da biste izbegli nepotrebne neprijatnosti, savetujemo vam da ponovo pažljivo pročitate uputstvo za upotrebu pre nego što pozovete ovlašćeni servis.

Garantni list vam garantuje besplatnu popravku proizvoda Stadler Form kupljenog u Republici Sloveniji tokom garantnog roka, u skladu sa dole navedenim uslovima.

Garancija važi na teritoriji Republike Slovenije.

**Aparat je namenjen samo za upotrebu u domaćinstvu i ne sme se koristiti u profesionalne svrhe.**

**Garantni rok: 24 meseca**

**Izjava:**

- Uvoznik/distributer garantuje da će uređaj ispravno raditi tokom garantnog roka ukoliko ga koristite u skladu sa njegovom namenom i uputstvima za upotrebu.  
- Ukoliko se za to vreme aparat pokvari usled lošeg materijala ili izrade, mi ćemo, na vaš zahtev, ako je dat u garantnom roku, mi ćemo se pobrinuti za kvarove ili kvarove na aparatu koji ne rade kako treba, ne kasnije od 45 dana od dana prijema. u službi.  
Uređaj koji ne bude popravljen u navedenom roku, na vaš zahtev, zamenićemo novim. Vaš garantni rok se produžava za vreme trajanja popravke.  
Održavanje, rezervni delovi i priključci su obezbeđeni na trostruki garantni rok.  
Garancija stupa na snagu danom predaje robe potrošaču, što dokazuje ovaj garantni list i račun (naziv firme, sedište firme koja je prodala uređaj u maloprodaji, pečat, datum prodaje i potpis prodavac).

### **Uslovi za sprovođenje garancije**

Kupac može ostvariti potraživanja po garanciji u garantnom roku dostavljanjem fakture na kojoj se vidi prodavac i datum kupovine ili isporuke uređaja. Prilozi su sastavni deo garantnog lista i uslov njegovog važenja!

### **USLOVI GARANCIJE**

1. Garancija važi ako, pored neispravnog aparata u garantnom roku, uz priloge priložite ispravan i potpuno popunjen garantni list.
2. Garancija je nevažeća i ističe u sledećim slučajevima:
  - nepoštovanje uputstva za upotrebu,
  - popravke koje je izvršilo neovlašćeno lice,
  - ugradnja neoriginalnih komponenti uređaja,
  - nemarno rukovanje uređajem,
  - nedostaci koji su nastali tokom transporta nakon predaje robe kupcu,
  - nepravilna instalacija uređaja,
  - oštećenja prouzrokovana mehaničkim udarima krivicom kupca ili trećeg lica,
  - korišćenje uređaja u svrhe koje su van uobičajene upotrebe proizvoda u domaćinstvu
  - nezgoda, voda, požar ili bilo koji drugi uzrok koji je van kontrole žiranta.

### **Popravke van garantnog roka**

Čak i nakon isteka garantnog roka, ipak nas pozovite. Mi ćemo se pobrinuti za vaš uređaj. U slučaju promene modela uređaja, obezbeđujemo rezervne delove u ekvivalentnoj alternativnoj verziji.

Garant obezbeđuje potrošaču servis (održavanje, rezervni delovi, priključci) 36 meseci po isteku garantnog roka.

**UPOZORENJE:** Garancija ne isključuje prava potrošača koja proizilaze iz odgovornosti prodavca za nedostatke na robi.

### **U slučaju kvara u Srbiji, kontaktirajte:**

**Tilt Robotics d. o. o., Vespučijeva 34, 11070 Novi Beograd**  
**Tel: 060 3939 354, [info@stadlerform.rs](mailto:info@stadlerform.rs)**

**Sve garantne popravke kao garanciju za prevoznika (proizvođača) garantuju uvoznik i distributer u Srbiji:**

**Tilt Robotics d. o. o., Vespučijeva 34, 11070 Novi Beograd**  
**Tel: 060 3939 354, [info@stadlerform.rs](mailto:info@stadlerform.rs)**  
**[www.stadlerform.rs](http://www.stadlerform.rs)**

**Isporuca stare električne i elektronske opreme (koja važi u Evropskoj uniji i u drugim evropskim zemljama sa posebnim sistemom za prikupljanje otpada).**



Ta simbol na proizvodu, njegovoj ambalaži ili njegovim dokumentima znači da se proizvod ne sme tretirati kao kućni otpad. Morate ga predati na odgovarajuće mesto prikupljanja za reciklažu električne i elektronske opreme. Recikliranje ovog proizvoda pomoći će u očuvanju prirodnih resursa i pomoći će u sprečavanju negativnih posledica po životnu sredinu i ljudsko zdravlje. Odlaganje proizvoda mora biti u skladu

sa važećim propisima o emisiji otpada. Detaljnije informacije o rukovanju ovim proizvodom i njegovom povratku i reciklaži možete dobiti od lokalne gradske uprave, komunalnog preduzeća ili prodavnice u kojoj ste kupili proizvod. Otpadna električna i elektronska oprema takođe se može besplatno odložiti distributeru odmah po isporuci nove električne ili elektronske opreme.

Ovaj dokument je originalno proizveden i objavljen od strane proizvođača, brenda Stadler Form, i preuzet je sa njihove zvanične stranice. S obzirom na ovu činjenicu, Tehnoteka ističe da ne preuzima odgovornost za tačnost, celovitost ili pouzdanost informacija, podataka, mišljenja, saveta ili izjava sadržanih u ovom dokumentu.

Napominjemo da Tehnoteka nema ovlašćenje da izvrši bilo kakve izmene ili dopune na ovom dokumentu, stoga nismo odgovorni za eventualne greške, propuste ili netačnosti koje se mogu naći unutar njega. Tehnoteka ne odgovara za štetu nanесenu korisnicima pri upotrebi netačnih podataka. Ukoliko imate dodatna pitanja o proizvodu, ljubazno vas molimo da kontaktirate direktno proizvođača kako biste dobili sve detaljne informacije.

Za najnovije informacije o ceni, dostupnim akcijama i tehničkim karakteristikama proizvoda koji se pominje u ovom dokumentu, molimo posetite našu stranicu klikom na sledeći link:

<https://tehnoteka.rs/p/stadler-form-ovlazivac-vazduha-ben-crni-akcija-cena/>