

## Uputstvo za upotrebu

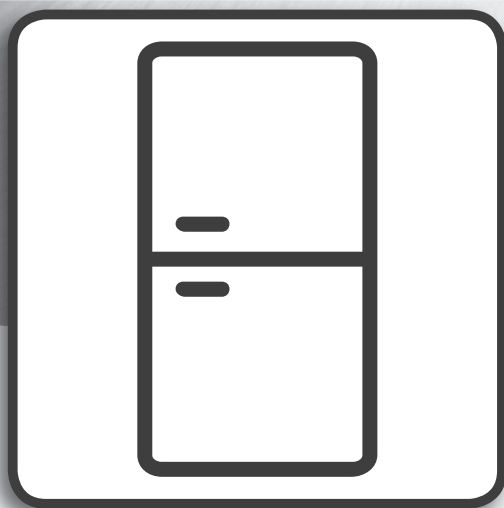
INDESIT kombinovani frižider LI8S1EW



Tehnoteka je online destinacija za upoređivanje cena i karakteristika bele tehnike, potrošačke elektronike i IT uređaja kod trgovinskih lanaca i internet prodavnica u Srbiji. Naša stranica vam omogućava da istražite najnovije informacije, detaljne karakteristike i konkurentne cene proizvoda.

Posetite nas i uživajte u ekskluzivnom iskustvu pametne kupovine klikom na link:

<https://tehnoteka.rs/p/indesit-kombinovani-frizider-li8s1ew-akcija-cena/>



## **Korisnički priručnik**

---

# KORISNIČKI PRIRUČNIK

---

## KAZALO

<b>Vodič za upotrebu i održavanje</b> .....	<b>2</b>
<b>Opće informacije</b> .....	<b>2</b>
LED žarulja .....	2
Sustavi osvjetljenja (ovisno o modelu) .....	2
Ladice i police na vratima .....	2
Vrata .....	2
Pribor za sprječavanje nakupljanja leda* .....	3
Postupak čišćenja pribora za sprječavanje nakupljanja leda .....	3
<b>Način upotrebe uređaja</b> .....	<b>4</b>
Prva upotreba .....	4
Hladnjak i odlaganje namirnica .....	4
Način odlaganja svježih namirnica i pića .....	4
Zamrzivač i odlaganje namirnica .....	4
Skidanje spremnika ladice zamrzivača .....	4
Savjeti za zamrzavanje i čuvanje svježih namirnica .....	4
Zamrznuta jela: savjeti za kupovinu .....	5
Vijek trajanja namirnica pri različitim temperaturama .....	5
Funkcionalni tonovi .....	5
Preporuke u slučaju da se uređaj ne upotrebljava .....	6
<b>Čišćenje i održavanje</b> .....	<b>7</b>
<b>Zamjena brtve</b> .....	<b>8</b>
<b>Postprodajni servis</b> .....	<b>9</b>


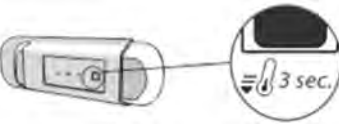
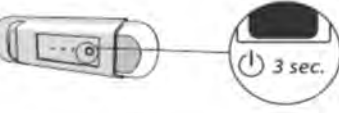




## Opće informacije

### LED žarulja

Ako sustav LED svjetala ne radi obratite se servisu kako bi ih zamijenili.

**Važno:** Svjetlo odjeljka hladnjaka uključuje se kada se vrata hladnjaka otvore. Ako vrata ostanu otvorena dulje od 8 minute, svjetlo će se automatski isključiti.

### Sustavi osvjetljenja (ovisno o modelu)

	Ovaj proizvod ima izvor svjetla klase energetske učinkovitosti F
	Ovaj proizvod ima izvor svjetla klase energetske učinkovitosti G
	Ovaj proizvod ima izvor svjetla klase energetske učinkovitosti G
	Ovaj proizvod ima izvor svjetla klase energetske učinkovitosti G
	Ovaj proizvod ima izvor svjetla klase energetske učinkovitosti G
	Ovaj proizvod ima izvor svjetla klase energetske učinkovitosti F
	Ovaj proizvod ima izvor svjetla klase energetske učinkovitosti G

### Ladice i police na vratima

Sve police, preklopna vratašca i košare koje se izvlače mogu se skidati. Količina ovih sastavnih dijelova može se razlikovati ovisno o modelu.

### Vrata

#### Promjena smjera otvaranja vrata

Napomena: Smjer otvaranja vrata može se promijeniti. Ako tu radnju izvrši Postprodajni servis, nije pokrivena jamstvom. preporučuje se da dvije osobe obavje promjenu smjera okretanja vrata. Slijedite upute u **Vodiču za postavljanje**.

## Pribor za sprječavanje nakupljanja leda\*

Pribor za sprječavanje nakupljanja leda namijenjen je za sakupljanje dijela leda koji se stvara u odjeljku zamrzivača te se lako uklanja i čisti, a time skraćuje vrijeme potrebno za odleđivanje odjeljka zamrzivača.

### Postupak čišćenja pribora za sprječavanje nakupljanja leda

– Otvorite vrata zamrzivača i izvadite gornju ladicu (slika 2).

– Otpustite pribor za SPRJEČAVANJE NAKUPLJANJA LEDA (slika 3) i izvadite ga (slika 4), pazeći da vam na padne na donju staklenu policu.

Napomena: ako se element zaglavi ili se otežano uklanja, nemojte ga pokušavati na silu ukloniti, nego izvršite potpuno odleđivanje odjeljka zamrzivača.

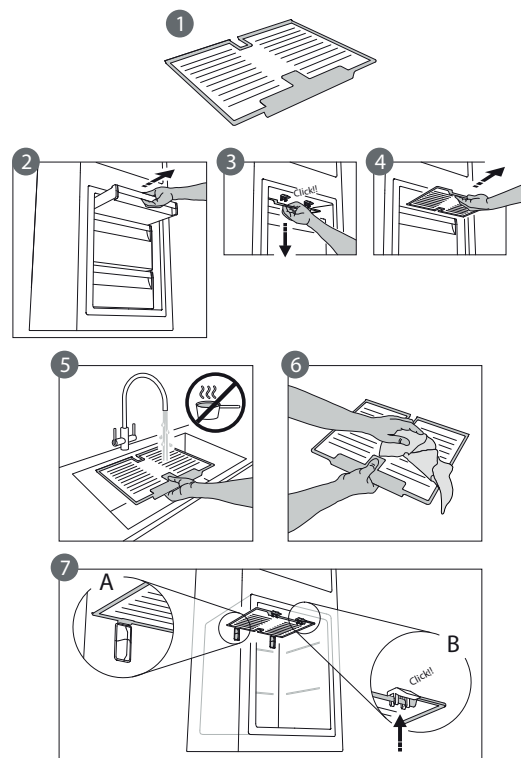
– Zatvorite vrata odjeljka zamrzivača.

– Led s pribora skinite tako da ga isperete tekućom vodom (ne vrućom) (slika 5).

– Pribor ostavite da se osuši, a plastične dijelove osušite mekom krpom.

– Pribor vratite tako da stavite stražnju stranu u izbočine sa slike 7-A, a potom ponovno pričvrstite ručicu pribora na gornje spone (slika 7-B).

– Vratite gornju ladicu i zatvorite vrata odjeljka zamrzivača. Pribor za SPRJEČAVANJE NAKUPLJANJA LEDA može se očistiti sam bez potpunog odleđivanja odjeljka zamrzivača. Redovito čišćenje pribora za SPRJEČAVANJE NAKUPLJANJA LEDA smanjuje potrebu za potpunom odleđivanje odjeljka zamrzivača.



\* Dostupno samo na određenim modelima

## Način upotrebe uređaja

### Prva upotreba

Nakon ugradnje pričekajte najmanje dva sata prije priključivanja uređaja na napajanje. Nakon priključivanja, automatski će započeti s radom. Postavke idealne temperature tvornički su zadane. Nakon uključivanja uređaja pričekajte 4 – 6 sati da bi postigao ispravnu temperaturu za odlaganje namirnica.

### Hladnjak i odlaganje namirnica

Odjeljak hladnjaka omogućava pohranu svježe hrane i pića. Odjeljak hladnjaka odleđuje se potpuno automatski. Povremena pojava kapljica vode na unutarnjoj stražnjoj stjenci odjeljka znak je automatske faze odleđivanja. Odleđena voda kanalicom se provodi do odvoda i potom sakuplja u spremniku iz kojeg isparava.

Napomena: okolna temperatura te učestalost otvaranja i zatvaranja vrata te položaj uređaja mogu utjecati na unutarnju temperaturu dva odjeljka. Namjestite temperature prema tim faktorima. U vrlo vlažnim uvjetima može se pojaviti kondenzacija u odjeljku hladnjaka, posebice na staklenim policama. U tom slučaju preporučuje se da zatvorite posude s tekućinom (npr. lonac s temeljcem), omotate hranu s visokim udjelom vode (npr. povrće) i potom uključite ventilator ako postoji. sve ladice, police na vratima i police mogu se izvaditi.

#### Ventiliranje

Prirodna cirkulacija zraka u odjeljku hladnjaka rezultira područjima različite temperature. Najhladnije područje je točno iznad pretinca za održavanje svježine voća i povrća i na stražnjoj stjenci. Najtoplije je na gornjem prednjem odjeljku. Nedovoljna ventilacija dovodi do povećanja potrošnje energije i smanjenje učinkovitosti hlađenja.

### Način odlaganja svježih namirnica i pića

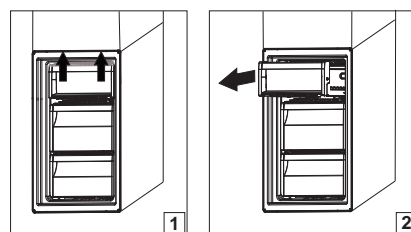
Namirnice koje ispuštaju veliku količinu etilena (jabuke, marelice, kruške, avokado, smokve, šljive, borovnice, dinje, grahorice) i one koje su osjetljive na taj plin kao što su voće, povrće i salate, uvijek se trebaju odvojiti i omotati kako bi dulje zadržale svježinu tijekom čuvanja; na primjer nemojte spremati rajčice zajedno s kivijem ili kupusom. Namirnice nemojte spremati preblizu kako bi se omogućila dovoljna cirkulacija zraka. Za omatanje namirnica upotrebljavajte spremnike od plastike, metala i stakla koji se mogu reciklirati i folije za omatanje. Ako imate malu količinu namirnica koje trebate spremati u hladnjak, preporučujemo upotrebu polica iznad ladice za očuvanje svježine voća i povrća jer je to najhladnije područje u odjeljku. Uvijek upotrebljavajte spremnike za tekućine ili namirnice koje šire mirise ili mogu poprimiti miris ili aromu ili nadjačati druge mirise. Kako biste izbjegli prevrtanje boca možete upotrijebiti držač za boce (dostupan na odabranim modelima).

### Zamrzivač i odlaganje namirnica

Zamrzivač omogućuje dugotrajno pohranjivanje smrznutih namirnica i zamrzavanje onih svježih. Količina svježe hrane koju se može zamrznuti u određenom vremenu navedena je na nazivnoj pločici. Stavite svježe namirnice u područje za zamrzavanje zamrzivača, ostavljajući dovoljno mjesta oko pakiranja namirnica kako bi zrak mogao slobodno cirkulirati. Izbjegavajte postavljati svježe namirnice tako da su u izravnom doticaju sa zamrznutim namirnicama. Ograničenja za punjenje određuju košare, preklopi, ladice, police itd. Pazite da se ti sastavni dijelovi i dalje mogu lako zatvoriti nakon punjenja. Da biste poboljšali brzinu zamrzavanja i dobili više prostora za odlaganje, zamrzivač možete upotrebljavati bez ladica zamrzivača.

### Skidanje spremnika ladice zamrzivača

- Otvorite vrata zamrzivača.
- Povucite gornji spremnik prema gore držeći ga za desni i lijevi kut (1).
- Izvadite ladicu (2).
- Gornji spremnik postavite obrnutim redoslijedom.



### Savjeti za zamrzavanje i čuvanje svježih namirnica

- Preporučujemo da sve zamrznute namirnice označite naljepnicama i datirate. Dodavanje naljepnica pomoći će vam u identificiranju namirnica te u tome da znate kada se one trebaju upotrijebiti prije no što se njihova kvaliteta umanjí. Nemojte ponovno zamrzavati odmrznute namirnice.
- Prije zamrzavanja svježe namirnice omotajte i hermetički zatvorite u: aluminijsku foliju, plastičnu foliju, nepropusna plastična pakovanja, polietilenske posude s poklopcima, posude za stavljanje hrane u zamrzivač prikladne za zamrzavanje namirnica.
- Namirnice moraju biti svježe, zrele i prvorazredne kvalitete kako bi se dobile zamrznute namirnice visoke kvalitete.
- Svježe povrće i voće po mogućnosti treba zamrznuti čim se ubere kako bi se sačuvala puna izvorna hranjiva vrijednost, postojanost, boja i okus. Meso i divljač ostavite da odeleži dovoljno dugo prije zamrzavanja.
- Tople namirnice uvijek pustite da se ohlade prije no što ih stavite u zamrzivač.
- odmrznute ili djelomično odmrznute namirnice odmah pojedite. Namirnice nemojte ponovno zamrzavati osim ako nakon prvog odmrzavanja nisu skuhanе. Nakon kuhanja odmrznute namirnice mogu se ponovno zamrznuti.

- Nemojte zamrzavati boce s tekućinom.

## Zamrznuta jela: savjeti za kupovinu

Pri kupnji zamrznutih namirnica:

- provjerite da ambalaža nije oštećena (zamrznute namirnice u oštećenoj ambalaži mogu biti pokvarene). Ako je pakiranje napuhano ili se vide vlažne mrlje, to znači da proizvod nije čuvan u najpovoljnijim uvjetima i moguće je da je odmrzavanje već započelo.
- Prilikom kupovine zamrznute namirnice uvijek kupujte na kraju kupovine i prevezite ih u toplinski izoliranim vrećicama.
- čim stignete kući zamrznute namirnice odmah stavite u zamrzivač.
- Ako su se namirnice odledile, pa makar i djelomično, nemojte ih ponovno zamrzavati. Konzumirajte ih u roku od 24 sata.
- Promjene temperature izbjegavajte ili smanjite na minimum. Poštujte datum roka trajnosti koji se nalazi na pakiranju.
- Uvijek slijedite upute za očuvanje zaleđenih namirnica navedene na pakiranju.

## Vijek trajanja namirnica pri različitim temperaturama

ODJELJAK ZAMRZNUTIH NAMIRNICA			
Proizvod	Razdoblje čuvanja (-12 °C)	Preporučeno razdoblje čuvanja (-18 °C)	Razdoblje čuvanja (-24 °C)
Maslac ili margarin	1 mjesec	6 mjeseci	9 mjeseci
Fish (Riba)	1 mjesec	1 – 3 mjeseca	6 mjeseci
Voće (osim citrusa) & Povrće	1 mjesec	8 – 12 mjeseci	12 mjeseci
Meso – šunka – kobasice Pečenke (junetina – svinjetina – janjetina) Odrešci ili kotleti (junetina – janjetina – svinjetina)	1 mjesec	2 mjeseca 8 – 12 mjeseci 4 mjeseca	12 mjeseci
Mlijeko, svježe tekuće, sir, sladoled, sorbet	1 mjesec	1 – 3 mjeseca	5 mjeseci (ne za sladoled)
Perad (piletina – puretina)	1 mjesec	5 – 7 mjeseci	9 mjeseci

ODJELJAK NESMRZNUTIH NAMIRNICA			
Proizvod	Razdoblje čuvanja pri 0 – 3 °C	Razdoblje čuvanja (3 – 6 °C)	Razdoblje čuvanja pri 6 – 8 °C
Limenke, napici, jaja, umaci, konzervirano povrće, maslac, pekmez	3 – 4 tjedna	3 – 4 tjedna	3 – 4 tjedna
Tropsko voće	Ne preporučuje se	2 – 4 tjedna	3 – 4 tjedna
Sir, mlijeko, mliječni proizvodi, delikatese, jogurt	2 – 5 dana	2 – 5 dana	2 – 5 dana
Hladni narešci, deserti, meso, riba i kuhana jela	3 – 5 dana	1 – 2 dana	Ne preporučuje se
Spremanje povrća i voća (osim tropskog voća i citrusa)	15 dana	10 – 12 dana	4 – 7 dana

## Funkcionalni tonovi

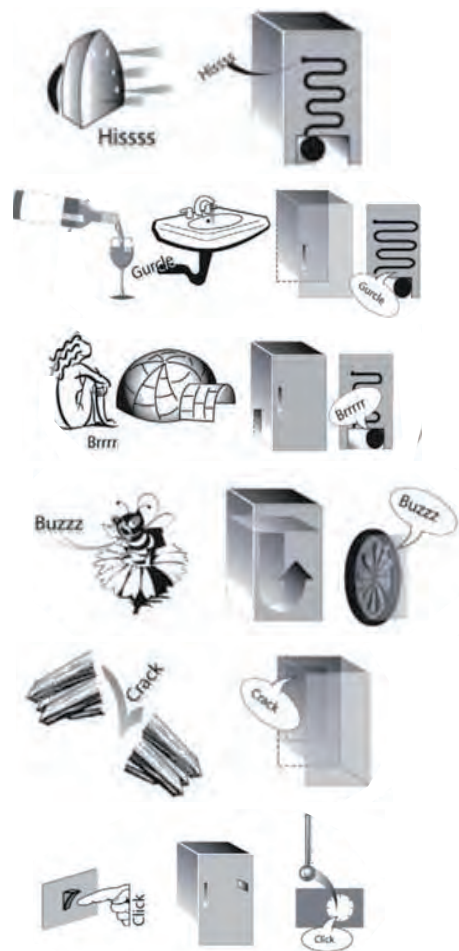
Zvukovi koji dolaze iz uređaja normalni su jer on ima brojne ventilatore i motore koji reguliraju rad i automatski se uključuju i isključuju.

**Neki od funkcionalnih zvukova mogu se ublažiti tako da:**

- poravnate uređaj i postavite ga na ravnu površinu.
- razdvojite uređaj od namještaja i izbjegavate njihov kontakt.
- provjerite jesu li unutarnji sastavni dijelovi ispravno postavljeni.
- provjerite da boce i spremnici ne dolaze u međusobni doticaj.

**Neki od funkcionalnih zvukova koje možete čuti**

1. Zvuk piskutanja kada uređaj uključujete po prvi put ili nakon duge pauze.
2. Zvuk grgljanja kada rashladna tekućina ulazi u cijevi.
3. Brujanje stvara kompresor u radu.
4. Zvuk zujanja kada se uključuje ventil za vodu ili ventilator.
5. Zvuk pucketanja kada se uključuje kompresor.
6. KLIK stvara termostat koji podešava duljinu rada kompresora.

**Preporuke u slučaju da se uređaj ne upotrebljava****U slučaju neupotrebe uređaja**

Isključite uređaj iz električne mreže, ispraznite ga, po potrebi odledite i očistite.

Vrata držite malo otvorena kako bi zrak mogao ulaziti u odjeljke. Tako ćete izbjeći pojavu plijesni i neugodnog mirisa.

**U slučaju prekida napajanja**

Držite vrata zatvorena kako bi hrana što dulje ostala hladna. Nemojte ponovno zaleđivati djelomično odleđenu hranu. Kod duljeg prekida napajanja, mogao bi se aktivirati i alarm za isključivanje (kod proizvoda s elektronikom).



## Čišćenje i održavanje

**Prije obavljanja bilo koje radnje održavanja ili čišćenja, izvucite utikač iz utičnice ili isključite dovod električne struje. Nikada ne upotrebljavajte abrazivna sredstva za čišćenje. Nikada nemojte čistiti dijelove hladnjaka zapaljivim tekućinama.**

**Nemojte koristite uređaje za čišćenje parim.**

**Gumbi i zaslon upravljačke ploče ne smiju se čistiti alkoholom ili sredstvima na bazi alkohola, već suhom krpom.**

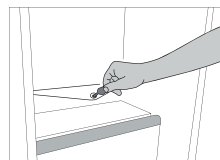
- ▶ Uređaj povremeno očistite krpom i otopinom mlake vode i neutralnog deterdženta namijenjenog za čišćenje unutrašnjosti hladnjaka.
- ▶ Vanjski dio uređaja i brtvu na vratima očistite vlažnom krpom i osušite mekom krpom.
- ▶ Kondenzator na stražnjem dijelu uređaja treba redovito čistiti usisavačem.



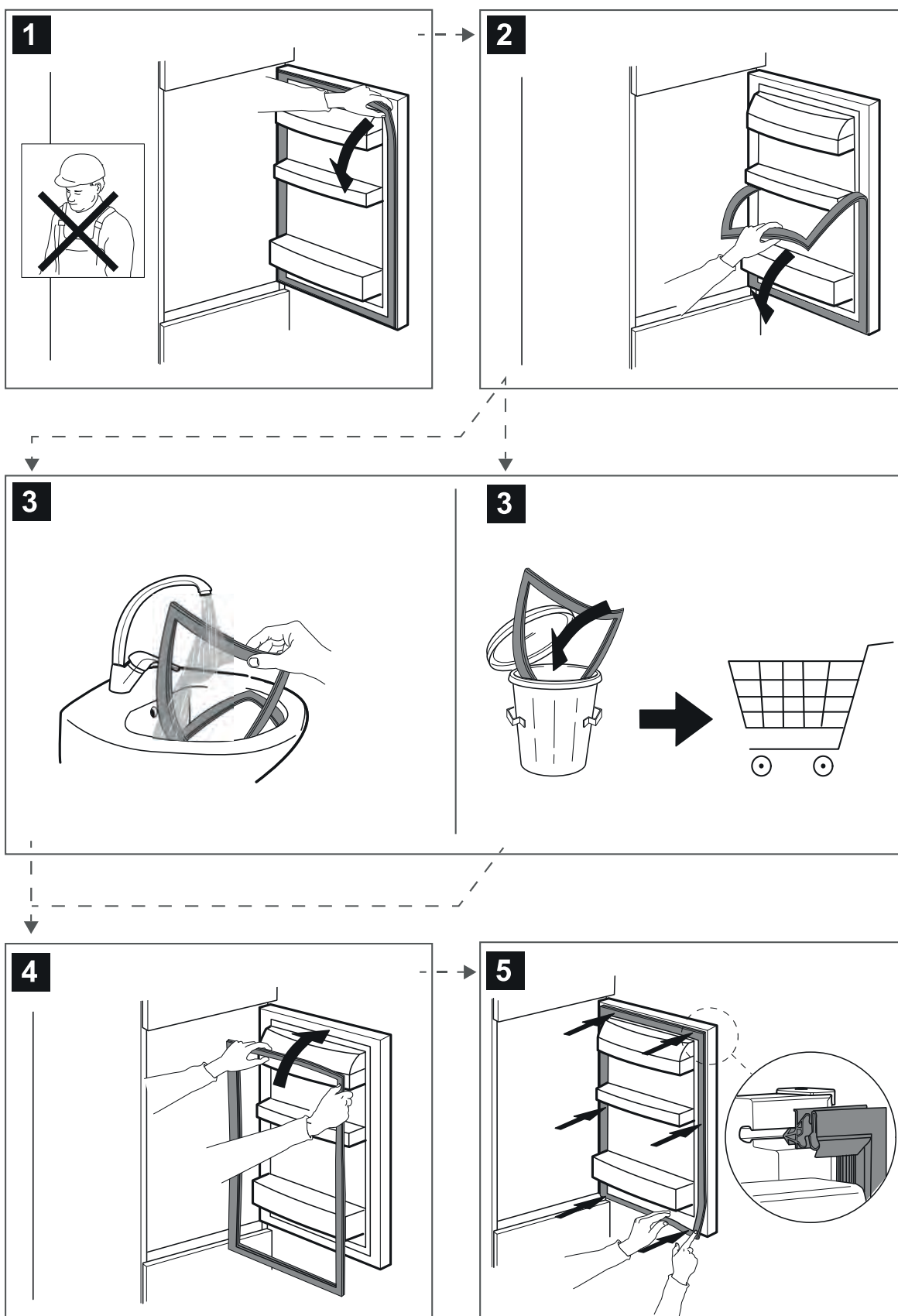
### **Važno:**

- ▶ Gumbi i zaslon upravljačke ploče ne smiju se čistiti alkoholom ili sredstvima na bazi alkohola, već suhom krpom.
- ▶ Cijevi sustava hlađenja nalaze se u blizini posude za odleđivanje i mogu postati vruće. Povremeno ih očistite usisavačem.

Kako biste osigurali stalan i ispravan protok vode odleđivanja, redovito čistite unutrašnjost ispusta na stražnjoj stjenki hladnjaka u blizini ladice za voće i povrće pomoću isporučenog alata.



# Zamjena brtve



## Postprodajni servis

### PRIJE POZIVA POSTPRODAJNOM SERVISU

1. Pogledajte možete li sami riješiti problem uz pomoć prijedloga danih u **VODIČ ZA RJEŠAVANJE PROBLEMA**.
2. program ne radi.

### AKO SE I NAKON NAVEDENIH PROVJERA KVAR I DALJE JAVLJA, OBRATITE SE NAJBЛИŽEM POSTPRODAJNOM SERVISU

Nazovite broj koji se nalazi u jamstvenoj knjižici da biste dobili pomoć.

Kada kontaktirate korisničku službu uvijek navedite:

- isključite perilicu rublja i iskopčajte je.
- vrstu i točan model uređaja;
- servisni broj (broj iza riječi Service na nazivnoj pločici). Servisni broj naveden je i u knjižici jamstva;
- svoju punu adresu;
- Uvijek ispustite vodu prije otvaranja vrata.

Ako je popravak potreban, obratite se ovlaštenom postprodajnom servisu (kako bi se jamčila uporaba originalnih rezervnih dijelova i ispravan popravak).

Rezervni dijelovi bit će dostupni u razdoblju od narednih 7 ili 10 godina, ovisno o posebnim zakonskim propisima.



**400011426503**

Ovaj dokument je originalno proizveden i objavljen od strane proizvođača, brenda Indesit, i preuzet je sa njihove zvanične stranice. S obzirom na ovu činjenicu, Tehnoteka ističe da ne preuzima odgovornost za tačnost, celovitost ili pouzdanost informacija, podataka, mišljenja, saveta ili izjava sadržanih u ovom dokumentu.

Napominjemo da Tehnoteka nema ovlašćenje da izvrši bilo kakve izmene ili dopune na ovom dokumentu, stoga nismo odgovorni za eventualne greške, propuste ili netačnosti koje se mogu naći unutar njega. Tehnoteka ne odgovara za štetu nanесenu korisnicima pri upotrebi netačnih podataka. Ukoliko imate dodatna pitanja o proizvodu, ljubazno vas molimo da kontaktirate direktno proizvođača kako biste dobili sve detaljne informacije.

Za najnovije informacije o ceni, dostupnim akcijama i tehničkim karakteristikama proizvoda koji se pominje u ovom dokumentu, molimo posetite našu stranicu klikom na sledeći link:

<https://tehnoteka.rs/p/indesit-kombinovani-frizider-li8s1ew-akcija-cena/>