

## Uputstvo za upotrebu

BaByliss stajler za kosu HSB101E

**BaByliss®**



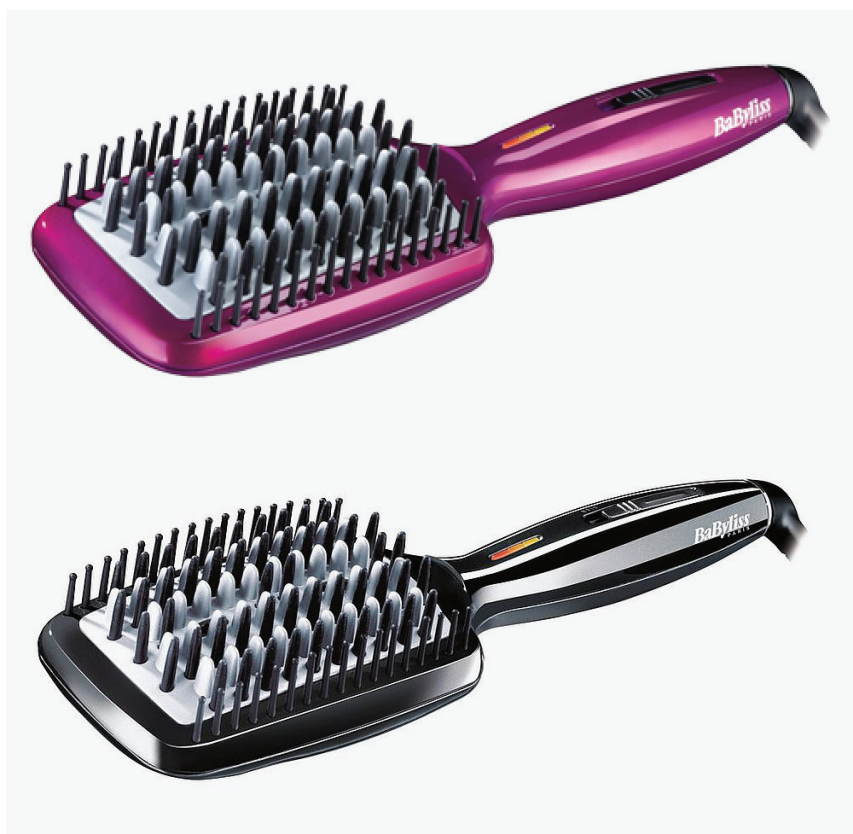
Tehnoteka je online destinacija za upoređivanje cena i karakteristika bele tehnike, potrošačke elektronike i IT uređaja kod trgovinskih lanaca i internet prodavnica u Srbiji. Naša stranica vam omogućava da istražite najnovije informacije, detaljne karakteristike i konkurentne cene proizvoda.

Posetite nas i uživajte u ekskluzivnom iskustvu pametne kupovine klikom na link:

<https://tehnoteka.rs/p/babyliss-stajler-za-kosu-hsb101e-akcija-cena/>

# *BaByliss*<sup>®</sup>

Stajler četka HSB100E / HSB101E  
UPUTSTVO ZA KORIŠĆENJE



STAJLER ČETKA 3D: NOVA ČETKA ZA  
ISPRAVLJANJE KOSE KOJA GREJE, ZA  
MEKAN, SJAJAN I PRIRODAN IZGLLED

## Uputstvo i mere opreza – za fenove i stajlere

### PRE KORIŠĆENJA PAŽLJIVO PROČITAJTE OVA BEZBEDNOSNA UPUTSTVA! PREVOD ORIGINALNIH UPUTSTAVA



### BEZBEDNOSNA UPUTSTVA

UPOZORENJE: nemojte koristiti preko ili u blizini lavaboa, kadi,

tuš kabina ili drugih mesta koja sadrže vodu. Skladištite na suvom mestu.

- Ukoliko koristite uređaj u kupatilu, isključite ga nakon korišćenja. Korišćenje uređaja u blizini izvora vode zapravo može biti opasno, čak i kada je uređaj ugašen. Kako biste obezbedili dodatnu zaštitu, ubacite u svoje kupatilo uređaj diferencijalne struje (RCD) sa normalnom strujom okidanja ne višom od 30 mA. Posavetujte se sa svojim električarom.
- Nikada nemojte potapati uređaj u vodu ili neku drugu tečnost.
- Ukoliko je električni kabl oštećen, mora se zameniti od strane proizvođača, njegovog prodavca ili slično kvalifikovane osobe kako bi se izbeglo oštećenje.
- Prilikom korišćenja uređaja, uverite se da ventil za vazduh uređaja nije blokiran. Uverite se da se u njemu ne nalaze dlake ili drugi otpad koji ometa rad filtera na poleđini uređaja.
- Ovaj uređaj ima opciju isključenja temperature. Ukoliko se pregreje, automatski će se isključiti ili zaustaviti grejanje. Ukoliko se ovo desi, pomerite prekidač na ručki uređaja na poziciju OFF, isključite uređaj iz struje i sačekajte 10 minuta da se ohladi. PRE nego što ga ponovo budete koristili, uverite se da nema dlaka ili drugog otpada u filteru na poleđini uređaja. Uključite uređaj u struju i upalite ga. Ukoliko se ponovo pregreje, odmah prestanite sa korišćenjem, ugasite ga i isključite iz struje. Vratite uređaj u BaByliss servisni centar.
- Nemojte koristiti uređaj ukoliko je pao ili ukoliko deluje da je oštećen.
- Nemojte ostavljati uređaj bez nadzora kada je uključen u struju ili upaljen.
- Odmah isključite uređaj iz struje ukoliko imate problema prilikom korišćenja.

- Nemojte koristiti nikakve druge dodatke osim onih koji su preporučeni od strane Babylliss-a.
- Nakon svakog korišćenja i pre čišćenja isključite uređaj iz struje.
- Izbegavajte svaki kontakt između toplih površina uređaja i kože, naročito ušiju, očiju, lica i vrata.
- Ovaj uređaj mogu koristiti deca uzrasta 8 godina i starija, kao i osobe sa umanjenom fizičkom, senzornom ili motornom sposobnošću, kao i manjkom iskustva i znanja ukoliko imaju nadzor ili su im data uputstva u vezi sa bezbednim korišćenjem uređaja i mogućim opasnostima. Deca se ne smeju igrati sa uređajem. Deca bez nadzora ne smeju da sprovedu čišćenje i korisničko održavanje uređaja.
- Sačekajte da se uređaj ohladi pre skladištenja.
- Kako biste sprečili oštećenje kabla, nemojte ga obmotavati oko uređaja i uverite se da se skladišti bez motanja ili savijanja.

### DIREKTIVA O ELEKTRIČNOM I ELEKTRONSKOM OTPADU



Zarad svačijeg interesa i kako biste aktivno učestvovali u zaštiti životne sredine i ljudskog zdravlja:

- Nemojte bacati vaše proizvode zajedno sa ostalim otpadom iz domaćinstva.
- Električni i elektronski otpad se mora sakupljati odvojeno.
- Koristite sisteme vraćanja i sakupljanja u skladu sa Direktivom o električnom i elektronskom otpadu koji su dostupni na vašem području. Na ovaj način se neki materijali mogu reciklirati, ponovo koristiti ili popraviti.
- Tako što ćete se uveriti u to da je vaš proizvod odložen na pravilan način pomažete u prevenciji potencijalno negativnih posledica po životnu sredinu i ljudsko zdravlje usled moguće postojanja štetnih supstanci.
- Za više informacija o odlaganju proizvoda, molimo vas da kontaktirate vaš lokalni servis za odlaganje otpada iz domaćinstva.

## Liss četka 3D HSB100E / HSB101E

Prvo pročitajte bezbedonosno uputstvo.

### Sistem sa jonima protiv statičkog elektriciteta

#### OSOBI NE UREĐAJA

- Unikatna kombinacija 3 tipa četki:
- krute čekinje: efektivno raščešljava kosu (1)
- silikonske čekinje: odličan stajling komfort (2)
- keramičke čekinje: intenzivno ispravljanje (3)
- Selektor temperature: 160 ° C – 180 ° C – 200 ° C (4)
- Svetlosni indikator temperature (LED) (5)
- Dupli otvori za jonski sistem: kosa duplo sjanija bez statičkog elektriciteta (6)
- Obrtni kabl (7)
- Mat obloga koja je otporna na temperaturu (8)



#### UPOTREBA

- Uključite uređaj u struju i odaberite željenu temperaturu pomoću temperaturnog selektora.

Po pravilu, preporučujemo niže temperature za slabu, blajhanu i/ ili oštećenu kosu, a više temperature za kovrdžavu, gustu i/ili kosu koju je teško oblikovati. Kada uređaj koristite po prvi put, preporučujemo niže temperature, zavisno od tipa kose. Tokom kontinuirane upotrebe, možete povećati temperaturu po želji (pogledajte ispod):

Slika 1



Slika 4



Slika 2



Slika 5



Slika 3



Slika 6



- Svetlosni indikator odgovara nivou temperature koji je izabran i treperi dok ne bude dostignuta željena temperatura.
- Četku koja se greje koristite na suvoj kosi.

Temperatura	Tip kose
160 ° C žuto LED svetlo	Slaba, blajhana i/ ili oštećena kosa
180 ° C narandžasto LED svetlo	Normalna, bojena i/ili talasasta kosa
200 ° C crveno LED svetlo	Gusta i/ili jako kovrdžava kosa

- Prvo raščesljajte kosu pomoću češlja.
- Uzmite pramen kose.
- Četku postavite ispod pramena kose, blizu korena. Drugom rukom zategnite pramen kako biste se uverili da čekinje na četki upadaju duboko u kosu (Slika 1).
- Pomerajte četku duž pramena, ka krajevima dok je drugom rukom držite zategnutom sve vreme (Slika 2).
- Kada dođete do krajeva, pustite pramen i uvrnite ga rotirajuće dršku, kako bi pramen dobio na volumenu (Slika 3).
- Nastavite tako što ćete četku postaviti na vrh pramena. Kosu uvek držite zategnutom pomoću jedne ruke i pomerajte četku od korena ka krajevima (Slika 4-5-6).
- Ponovite sve ako je neophodno.
- Ostavite kosu da se hladi pre nego što je raščesljate.

Nakon upotrebe, isključite uređaj i izvadite kabl iz struje. Pustite uređaj da se ohladi na mat oblozi pre nego što uređaj vratite na mesto.

Napomena:

- Kada uređaj koristite po prvi put, možete primetiti malo dima i karakterističan miris: ovo je uobičajena pojava i nestaće

pri sledećoj upotrebi.

- Svaki put kada koristite uređaj, možete primetiti paru. Ne brinite se, do ovoga dolazi zbog isparavanja prirodnih ulja u kosi, ostataka proizvoda za kosu (proizvodi koji se ostavljaju nakon pranja, sprejevi, itd.) ili zbog viška vlage koja isprava iz kose.
- Možete koristiti sprej za zaštitu od toplote kako biste obezbedili optimalnu zaštitu Vaše kose.
- Moguće je da čujete i određene zvuke, slične puckanju: ovo je karakterističan zvuk jonskog generatora.

## AUTOMATSKO GAŠENJE

Ako uređaj ostavite uključen na duže od jednog sata, on će se automatski ugasiti.

## ODRŽAVANJE

- Izvadite kabl iz struje i ostavite uređaj da se u potpunosti ohladi.
- Uređaj temeljno očistite pomoću meke, vlažne krpe na kojoj nema sapuna kako biste uklonili tragove proizvoda za stilizovanje kose i kako biste na taj način obezbedili održavanje optimalnog kvaliteta delova koji se zagrevaju.



### Kraj korišćenja i elektronska oprema

U svačijem je interesu da se aktivno učestvuje u zaštiti okoline:

- Električne aparate ne bacati sa smećem iz domaćinstva.
  - Koristite opcije za odlaganje ovakvog otpada dostupne u Vašoj zemlji.
- Neki materijali se na ovaj način mogu reciklirati.

Primerak deklaracije i potvrde o usaglašenosti može se preuzeti sa sajta [www.refot.com](http://www.refot.com)  
Dokument je podležan izmenama u slučaju tipografskih grešaka



**Ekskluzivni uvoznik i distributer Refot B**

Pčinjska 15a, 11 000 Beograd, tel: 011 6456 151, 3087 004  
e-mail: [info@refot.com](mailto:info@refot.com)

## OVLAŠĆENI SERVIS: FOTO SERVIS DOO

Deli Radivoja 1, 11000 Beograd  
tel.: 011 644 7958, fax.: 011 7823-017  
e-mail: [info@fotoservis.rs](mailto:info@fotoservis.rs)

Ovaj dokument je originalno proizveden i objavljen od strane proizvođača, brenda BaByliss, i preuzet je sa njihove zvanične stranice. S obzirom na ovu činjenicu, Tehnoteka ističe da ne preuzima odgovornost za tačnost, celovitost ili pouzdanost informacija, podataka, mišljenja, saveta ili izjava sadržanih u ovom dokumentu.

Napominjemo da Tehnoteka nema ovlašćenje da izvrši bilo kakve izmene ili dopune na ovom dokumentu, stoga nismo odgovorni za eventualne greške, propuste ili netačnosti koje se mogu naći unutar njega. Tehnoteka ne odgovara za štetu nanесenu korisnicima pri upotrebi netačnih podataka. Ukoliko imate dodatna pitanja o proizvodu, ljubazno vas molimo da kontaktirate direktno proizvođača kako biste dobili sve detaljne informacije.

Za najnovije informacije o ceni, dostupnim akcijama i tehničkim karakteristikama proizvoda koji se pominje u ovom dokumentu, molimo posetite našu stranicu klikom na sledeći link:

<https://tehnoteka.rs/p/babyliss-stajler-za-kosu-hsb101e-akcija-cena/>