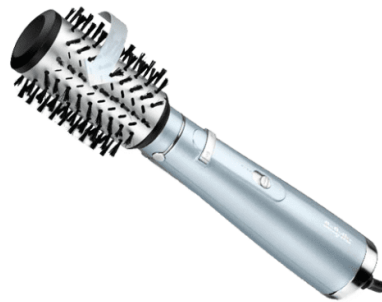


## Uputstvo za upotrebu

BaByliss stajler za kosu AS773E

**BaByliss**<sup>®</sup>



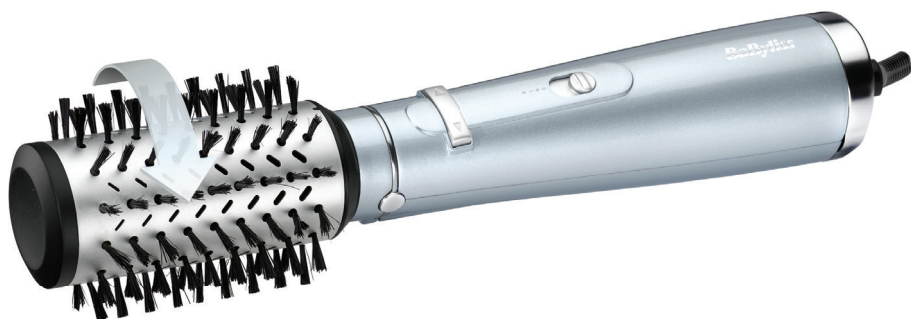
Tehnoteka je online destinacija za upoređivanje cena i karakteristika bele tehnike, potrošačke elektronike i IT uređaja kod trgovinskih lanaca i internet prodavnica u Srbiji. Naša stranica vam omogućava da istražite najnovije informacije, detaljne karakteristike i konkurentne cene proizvoda.

Posetite nas i uživajte u ekskluzivnom iskustvu pametne kupovine klikom na link:

<https://tehnoteka.rs/p/babyliss-stajler-za-kosu-as773e-akcija-cena/>

# BaByliss®

## STAJLER ČETKA AS773E UPUTSTVO ZA KORIŠĆENJE



Pre upotrebe obavezno pročitajte uputstvo za upotrebu.

## Uputstvo i mere opreza – za fenove i stajlere

### PRE KORIŠĆENJA PAŽLJIVO PROČITAJTE OVA BEZBEDNOSNA UPUTSTVA! PREVOD ORIGINALNIH UPUTSTAVA



### BEZBEDNOSNA UPUTSTVA

UPOZORENJE: nemojte koristiti preko ili u blizini lavaboa, kadi,

tuš kabina ili drugih mesta koja sadrže vodu. Skladištite na suvom mestu.

- Ukoliko koristite uređaj u kupatilu, isključite ga nakon korišćenja. Korišćenje uređaja u blizini izvora vode zapravo može biti opasno, čak i kada je uređaj ugašen. Kako biste obezbedili dodatnu zaštitu, ubacite u svoje kupatilo uređaj diferencijalne struje (RCD) sa normalnom strujom okidanja ne višom od 30 mA. Posavetujte se sa svojim električarom.
- Nikada nemojte potapati uređaj u vodu ili neku drugu tečnost.
- Ukoliko je električni kabl oštećen, mora se zameniti od strane proizvođača, njegovog prodavca ili slično kvalifikovane osobe kako bi se izbeglo oštećenje.
- Prilikom korišćenja uređaja, uverite se da ventil za vazduh uređaja nije blokiran. Uverite se da se u njemu ne nalaze dlake ili drugi otpad koji ometa rad filtera na poledini uređaja.
- Ovaj uređaj ima opciju isključenja temperature. Ukoliko se pregreje, automatski će se isključiti ili zaustaviti grejanje. Ukoliko se ovo desi, pomerite prekidač na ručki uređaja na poziciju OFF, isključite uređaj iz struje i sačekajte 10 minuta da se ohladi. PRE nego što ga ponovo budete koristili, uverite se da nema dlaka ili drugog otpada u filteru na poledini uređaja. Uključite uređaj u struju i upalite ga. Ukoliko se ponovo pregreje, odmah prestanite sa korišćenjem, ugasite ga i isključite iz struje. Vratite uređaj u BaByliss servisni centar.
- Nemojte koristiti uređaj ukoliko je pao ili ukoliko deluje da je oštećen.
- Nemojte ostavljati uređaj bez nadzora kada je uključen u struju ili upaljen.
- Odmah isključite uređaj iz struje ukoliko imate problema prilikom korišćenja.

- Nemojte koristiti nikakve druge dodatke osim onih koji su preporučeni od strane BabyLiss-a.
- Nakon svakog korišćenja i pre čišćenja isključite uređaj iz struje.
- Izbegavajte svaki kontakt između toplih površina uređaja i kože, naročito ušiju, očiju, lica i vrata.
- Ovaj uređaj mogu koristiti deca uzrasta 8 godina i starija, kao i osobe sa umanjenom fizičkom, senzornom ili motornom sposobnošću, kao i manjkom iskustva i znanja ukoliko imaju nadzor ili su im data uputstva u vezi sa bezbednim korišćenjem uređaja i mogućim opasnostima. Deca se ne smeju igrati sa uređajem. Deca bez nadzora ne smeju da sprovedu čišćenje i korisničko održavanje uređaja.
- Sačekajte da se uređaj ohladi pre skladištenja.
- Kako biste sprečili oštećenje kabla, nemojte ga obmotavati oko uređaja i uverite se da se skladišti bez motanja ili savijanja.

### DIREKTIVA O ELEKTRIČNOM I ELEKTRONSKOM OTPADU



Zarad svačijeg interesa i kako biste aktivno učestvovali u zaštiti životne sredine i ljudskog zdravlja:

- Nemojte bacati vaše proizvode zajedno sa ostalim otpadom iz domaćinstva.
- Električni i elektronski otpad se mora sakupljati odvojeno.
- Koristite sisteme vraćanja i sakupljanja u skladu sa Direktivom o električnom i elektronskom otpadu koji su dostupni na vašem području. Na ovaj način se neki materijali mogu reciklirati, ponovo koristiti ili popraviti.
- Tako što ćete se uveriti u to da je vaš proizvod odložen na pravilan način pomažete u prevenciji potencijalno negativnih posledica po životnu sredinu i ljudsko zdravlje uz mogućeg postojanja štetnih supstanci.
- Za više informacija o odlaganju proizvoda, molimo vas da kontaktirate vaš lokalni servis za odlaganje otpada iz domaćinstva.

## KAKO KORISTITI UREĐAJ

- Proverite da li je vaša kosa 80% suva i rasčešljana kako ne bi bila zamršena. Napravite razdeljak i podelite kosu u odeljke spremne za stilizovanje.
- Kliznite prekidačem na „I“ ili „II“ poziciju kako biste uključili uređaj i odabrali odgovarajuću toplotu za vaš tip kose. Napomena: Plavo LED svetlo će svetleti pokazujući da je funkcija jonizatora aktivirana.
- Stavite četku ispod odeljka kose blizu lobanje i držite tako nekoliko minuta kako biste poboljšali volumen u korenu.
- Koristite četku da podižete kosu od korena dok sušite.
- Prolazite četkom kroz kosu i počnite sa okretanjem četke dalje od glave tako što ćete pritisnuti i držati odgovarajuće dugme za rotaciju.
- Dok radite ovo, oduprite se rotaciji četke tako što ćete vući četku na dole. Ovo će stvoriti pritisak kroz odeljak kose.

**VAŽNO! Možda će biti potrebno nekoliko pokušaja dok ne usavršite ovu tehniku, ukoliko se četka prebrzo okreće pustite dugme za rotaciju i pomerite četku iz kose.**

- Kada dođete do kraja odeljka kose, nastavite sa okretanjem četke kako biste uvili krajeve ispod.
- Ponovite ukoliko je potrebno.
- Nakon korišćenja, kliznite prekidačem na „I“ podešavanje da isključite uređaj i izvucite ga iz struje.
- Sačekajte da se uređaj ohladi pre skladištenja.

## PODEŠAVANJA TOPLOTE I BRZINE

Postoje 2 podešavanja toplote, kao i podešavanje hladnoće. Kliznite prekidačem na prvu poziciju da odaberete podešavanje hladnoće „\*“, na drugu poziciju za nisku toplotu „I“ i na treću poziciju za visoku toplotu „II“.

**NAPOMENA: Ukoliko imate nežnu, tanku, blajhanu ili farbanu kosu, koristite podešavanja niže toplote. Za gušću kosu, koristite podešavanja više toplote.**

## PODEŠAVANJA ROTACIJE

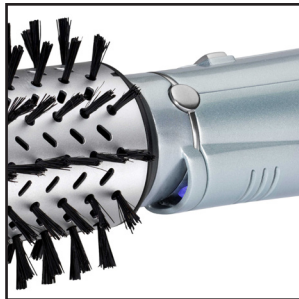
Kako biste omogućili da se glava četke okreće, pritisnite i držite dugmiće označene sa „<<“ i „>>“, ovim ćete omogućiti glavi četke da se okreće u smeru kazaljke na satu i u suprotnom smeru.

## ZAŠTITNI POKLOPAC

Nakon svakog korišćenja, uvek proverite da li je zaštitni poklopac stavljen preko glave četke. Ovo štiti čekinje od oštećenja.

Prilikom stavljanja zaštitnog poklopca preko glave četke, proverite da li ste ga poravnali sa žlebovima oko vrha četke kako bi lako kliznuo na mesto.

**NAPOMENA: Dijagram na zaštitnom poklopcu pokazuje pravac u kom ga treba staviti na glavu četke. Ukoliko se nepravilno postavi, može biti teško skinuti ga.**



## ČIŠĆENJE I ODRŽAVANJE

Kako biste održavali svoj uređaj u najboljem mogućem stanju, molimo vas da pratite korake opisane ispod:

### OPŠTE

- Proverite da li je uređaj isključen, izvučen iz struje i hladan.
- Kako biste očistili spoljašnji deo uređaja, brišite ga vlažnom krpom. Proverite da ni kap vode ne ulazi u uređaj i da je potpuno suv pre korišćenja.
- Nemojte namotavati kabl oko uređaja; umesto toga ga lagano smotajte pored uređaja.
- Nemojte koristiti uređaj daleko od utičnice.

## ČIŠĆENJE FILTERA

- Proverite da li je uređaj isključen, izvučen iz struje i hladan.
- Čvrsto držeći ručku uređaja, okrenite filter na zadnjem delu uređaja na levo i pomerite ga.
- Koristeći meku četku izvucite sve dlake i druge ostatke iz filtera.
- Vratite zadnji deo filtera tako što ćete poravnati žlebove i pomerati ih na desno dok filter ponovo ne stane na svoje mesto.



#### Kraj korišćenja i elektronska oprema

U svačijem je interesu da se aktivno učestvuje u zaštiti okoline:

- Električne aparate ne bacati sa smećem iz domaćinstva.
- Koristite opcije za odlaganje ovakvog otpada dostupne u Vašoj zemlji.

Neki materijali se na ovaj način mogu reciklirati.

Primerak deklaracije i potvrde o usaglašenosti može se preuzeti sa sajta [www.refot.com](http://www.refot.com)  
Dokument je podležan izmenama u slučaju tipografskih grešaka



**Ekskluzivni uvoznik i distributer Refot B**

Pčinjska 15a, 11 000 Beograd, tel.: 011 6456 151, 3087 004  
e-mail: [info@refot.com](mailto:info@refot.com)

**OVLAŠĆENI SERVIS:** FOTO SERVIS DOO

Deli Radivoja 1, 11000 Beograd  
tel.: 011 644 7958, fax.: 011 7823-017  
e-mail: [info@fotoservis.rs](mailto:info@fotoservis.rs)

Ovaj dokument je originalno proizveden i objavljen od strane proizvođača, brenda BaByliss, i preuzet je sa njihove zvanične stranice. S obzirom na ovu činjenicu, Tehnoteka ističe da ne preuzima odgovornost za tačnost, celovitost ili pouzdanost informacija, podataka, mišljenja, saveta ili izjava sadržanih u ovom dokumentu.

Napominjemo da Tehnoteka nema ovlašćenje da izvrši bilo kakve izmene ili dopune na ovom dokumentu, stoga nismo odgovorni za eventualne greške, propuste ili netačnosti koje se mogu naći unutar njega. Tehnoteka ne odgovara za štetu nanесenu korisnicima pri upotrebi netačnih podataka. Ukoliko imate dodatna pitanja o proizvodu, ljubazno vas molimo da kontaktirate direktno proizvođača kako biste dobili sve detaljne informacije.

Za najnovije informacije o ceni, dostupnim akcijama i tehničkim karakteristikama proizvoda koji se pominje u ovom dokumentu, molimo posetite našu stranicu klikom na sledeći link:

<https://tehnoteka.rs/p/babyliss-stajler-za-kosu-as773e-akcija-cena/>