

## Uputstvo za upotrebu

ARIETE aparat za kafu AR1380

**Ariete**<sup>®</sup>



Tehnoteka je online destinacija za upoređivanje cena i karakteristika bele tehnike, potrošačke elektronike i IT uređaja kod trgovinskih lanaca i internet prodavnica u Srbiji. Naša stranica vam omogućava da istražite najnovije informacije, detaljne karakteristike i konkurentne cene proizvoda.

Posetite nas i uživajte u ekskluzivnom iskustvu pametne kupovine klikom na link:

<https://tehnoteka.rs/p/ariete-apat-za-kafu-ar1380-akcija-cena/>

# ***Ariete***<sup>®</sup>

## Ariete 1380 aparat za kafu **UPUTSTVO ZA KORIŠĆENJE**



**PRE UPOTREBE PROČITAJTE OVA UPUTSTVA**

## U vezi sa priručnikom

Čak i ako su uređaji proizvedeni u skladu sa specifičnim evropskim standardima koji su na snazi i svi njihovi potencijalno opasni delovi su stoga zaštićeni, pažljivo pročitajte ova upozorenja i koristite uređaj isključivo u svrhe kojima je i namenjen kako biste izbegli povrede i oštećenja. Držite priručnik pri ruci za buduću upotrebu. Ako odlučite da date ovaj uređaj drugim osobama ne zaboravite da priložite i ova uputstva. Informacije date u ovom priručniku označene su sledećim simbolima, koji znače:



**Opasnost po decu**



**Opasnost od struje**



**Opasnost od štete prouzrokovane drugim faktorima**



**Warning of burns**



**Oprez – materijalna šteta**

## NAMENA

Aparat za kafu (od sada „uređaj“) se može koristiti za pripremu kafe i kapučina. Takođe je moguće praviti čajevе ili infuzije kroz dozer tople vode. Ovaj uređaj je dizajniran samo i isključivo za privatnu upotrebu i stoga se smatra neprikladnim za industrijske ili komercijalne svrhe. Proizvođač nije namijenio bilo kakvu drugu upotrebu uređaja, koji je oslobođen bilo kakve odgovornosti za štetu bilo koje vrste nastalu nepravilnim korištenjem uređaja. Nepravilna upotreba takođe dovodi do poništavanja bilo kakvog oblika garancije.

## Preostali rizici



Same karakteristike uređaja obuhvaćene ovim uputstvom ne omogućavaju korisniku da bude zaštićen od direktnog mlaza pare ili tople vode.



## UPOZORENJE!

Opasnost od opekotina - Kada ispuštate toplu vodu ili paru, nikada ne usmeravajte mlazove prema drugima ili sebi. Cev hvatajte isključivo za paru/toplu vodu na gumenom delu. Ne dodirujte samu čeličnu cev. Koristite isključivo materijale koji mogu da dođu u kontakt sa hranom.

## BEZBEDNOSNA UPOZORENJA

### PRE UPOTREBE PAŽLJIVO PROČITAJTE UPUTSTVO.

Uređaj je dizajniran kako bi se koristio u sledeće svrhe:

- U prostorijama za kuvanje rezervisanim za osoblje prodavnica, kancelarija i drugih profesionalnih okruženja.
- Na farmama.
- Hoteli, moteli, pansioni i drugi stambeni objekti (na korišćenje gostima).
- Odričemo se bilo kakve odgovornosti koja se tiče zloupotrebe ili bilo koje druge vrste upotrebe uređaja koja nije navedena u ovom priručniku.
- Preporučujemo da zadržite originalno pakovanje, jer garancija ne pokriva kvarove koji su posledica neadekvatnog pakovanja proizvoda pri slanju u ovlašćeni servisni centar.



### OPASNOST PO DECU

- Uređaj mogu koristiti deca starija od 8 godina, osobe sa manjkom iskustva, kao i osobe sa smanjenom fizičkom, senzornom i mentalnom sposobnošću, pod uslovom da su pod nadzorom ili razumeju instrukcije vezane za bezbednu upotrebu uređaja i njegovih delova.
- Deca se ne smeju igrati uređajem, kao ni njegovim delovima.
- Čišćenje i održavanje uređaja ne smeju obavljati deca, sem ako nemaju više od 8 godina, uz nadzor odraslih.
- Uređaj i kabl za napajanje uvek držite van domašaja dece mlađe od 8 godina.
- Uređaj postavite na mesto gde deca ne mogu dodirnuti vruće delove uređaja.
- Pakovanje ne ostavljajte u blizini dece, jer može predstavljati potencijalnu opasnost.
- Vodite računa o tome da deca ne povuku kabl za napajanje, jer uređaj tako može pasti.
- Ako želite da odložite uređaj i da ga više ne koristite, preporučujemo da odsečete kabl. Preporučujemo da sve potencijalno opasne delove uređaja stavite van upotrebe, kako bi se izbegla šteta. Ne dozvolite deci da se igraju uređajem ili delovima uređaja.



### Opasnost od struje

- Pre uključivanja uređaja u struju, proverite da li se voltaža na etiketi uređaja i u Vašem domaćinstvu poklapaju.
- Ako se uređaj koristi u drugoj državi,

konsultujte korisnički servis, radi provere napona.

- Ako koristite produžne kablove, to mora biti odgovarajući tip, kako bi se izbegle povrede ili imovinska šteta.
- Uvek isključite uređaj i izvucite kabl za napajanje iz utičnice pre nego što napunite rezervoar vodom.
- Kabl uvek ubacite u utičnicu koja ima uzemljenje.
- Uređaj nikada ne ubacujte u vodu ili druge tečnosti.
- Uređaj nikada ne koristite ako su Vam ruke mokre ili ako ste bos.
- Uređaj ne koristite ako su kabl ili utikač oštećeni, kao i ako je uređaj u kvaru. Kako biste sprečili bilo kakav incident, sve popravke (uključujući i kabl) sme obavljati isključivo ovlašćeno osoblje.
- U isti utičnicu nikada ne ubacujte uređaj koji takođe ima veliku potrošnju (šporet, pegla, radijator).
- Uređaj i kabl ne smeju biti u kontaktu sa vrućim površinama.
- Kabl nikada ne ostavljajte da visi sa ivica ili preko oštrih predmeta.
- Nikada ne pomerajte uređaj vukući ga za kabl.
- Ako dođe do grmljavine, izvadite kabl za napajanje iz struje.



### **Opasnost od štete koja može nastati zbog drugih faktora**

- Kako biste podigli uređaj, držite ga za telo.
- Postavite uređaj u okruženje koje je dovoljno osvetljeno, čisto i gde je utičnica lako dostupna.
- Nemojte puniti rezervoar sa previše vode.
- Ne ostavljajte uređaj bez nadzora dok je priključen u struju.
- Nikada nemojte povlačiti za sam kabl za napajanje ili uređaj kako biste izvukli utikač iz utičnice.
- Uređaj treba koristiti i ostaviti da miruje na stabilnoj površini.
- Uređaj se ne sme koristiti ako je pao, ako ima vidljivih znakova oštećenja ili ako iz njega curi voda. Nemojte koristiti uređaj ako su kabl za napajanje ili utikač oštećeni, ili ako je uređaj neispravan. Sve popravke, uključujući zamenu kabla za napajanje, obavlja isključivo Ariete servisni centar ili ovlašćeni Ariete tehničari, kako bi se sprečio svaki rizik.



### **Upozorenje na opekotine**

- Nikada nemojte usmeravati mlaz pare ili tople vode ka sopstvenim delovima tela. Opasnost od opekotina.
- Ne dodirujte spoljne metalne delove uređaja i držač filtera kada je uređaj u upotrebi, jer to može izazvati opekotine.
- Čev za paru/toplu vodu dodirujte isključivo na gumenom delu.
- Ako voda ne izlazi iz držača filtera to može biti zbog začepjenja filtera. Polako uklonite i rastavite držač filtera jer svaki preostali pritisak može izazvati prskanje ili prskanje. Očistite deo onako kako je opisano u posebnom paragrafu koji se tiče čišćenja delova.

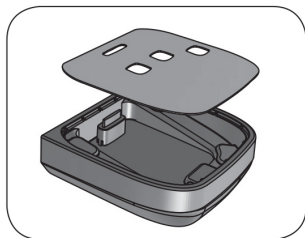
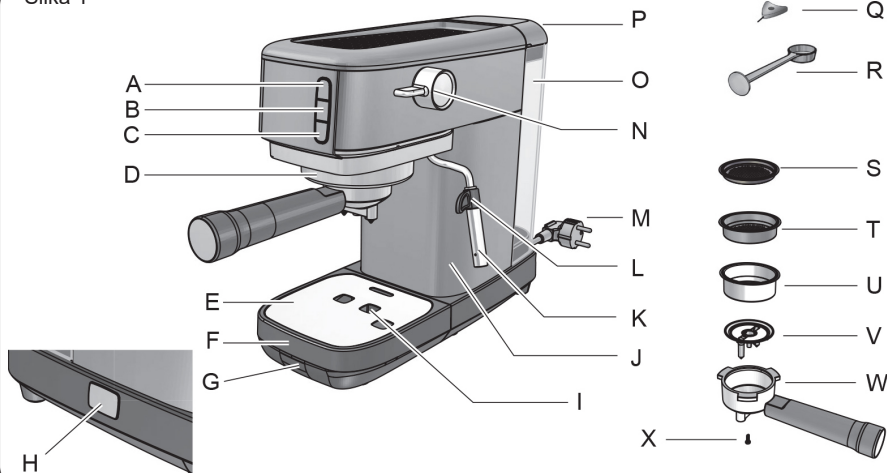


### **Oprez – materijalna šteta**

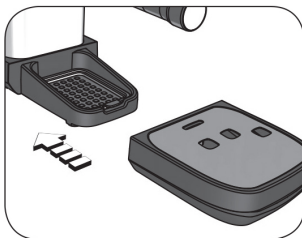
- Postavite uređaj na stabilnu i suhu površinu.
- Ne koristite uređaj bez vode, jer pumpa može pregoreti.
- Prilikom punjenja rezervoara za vodu nemojte koristiti gaziranu, toplu ili vruću vodu ili bilo koje druge tečnosti koje mogu oštetiti uređaj.
- Ne postavljajte uređaj na veoma vruće površine ili blizu otvorenog plamena jer može doći do oštećenja.
- Kabl za napajanje ne sme da dodiruje vruće delove uređaja.
- Sem kafe u prahu, nikada nemojte unositi druge supstance u filtere za kafu od 1 šoljice i 2 šoljice. Ovo može dovesti do ozbiljnog oštećenja uređaja.
- Nemojte dozvoliti da uređaj bude izložen temperaturama nižim od 0°C, jer se naslage vode u rezervoaru mogu smrznuti i oštetiti uređaj.
- Ne koristite uređaj na otvorenom.
- Ne ostavljajte uređaj izložen vremenskim uticajima kao što su to kiša ili sunce.
- Nakon isključivanja uređaja iz struje i kada se vrući delovi ohlade, uređaj treba čistiti samo pomoću neabrazivne krpe, blago navlažene vodom i nekoliko kapi blagog, neagresivnog deterdženta.
- Nikada ne koristite rastvarače koji mogu oštetiti plastične delove.
- Nemojte rastavljati uređaj. Nema delova koji Vam mogu biti od koristi ili koje možete čistiti.

### **SAČUVAJTE OVA UPUTSTVA ZA BUDUĆE REFERENCE**

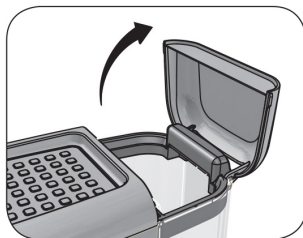
Slika 1



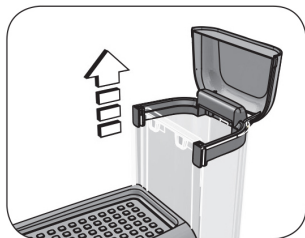
Slika 2



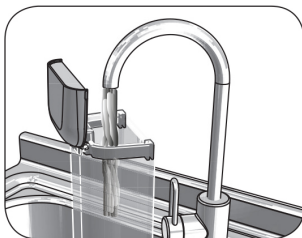
Slika 3



Slika 4



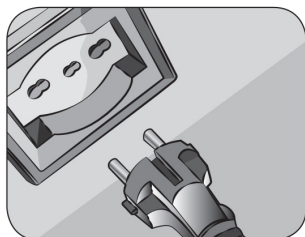
Slika 5



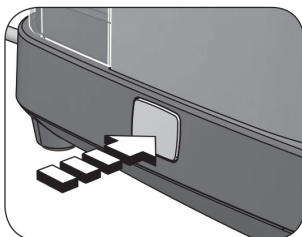
Slika 6



Slika 7



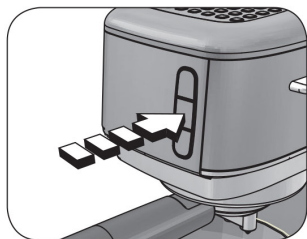
Slika 8



Slika 9



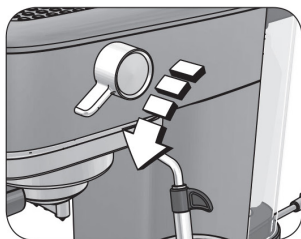
Slika 10



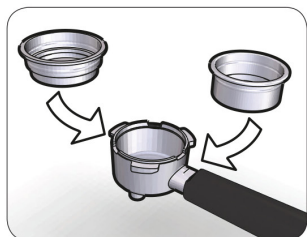
Slika 11



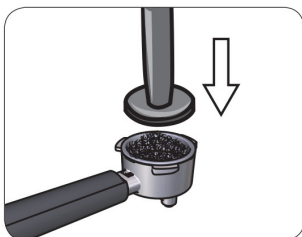
Slika 12



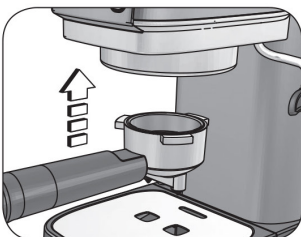
Slika 13



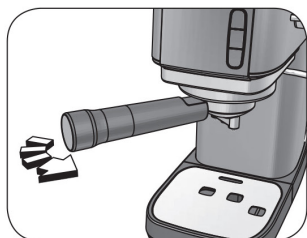
Slika 14



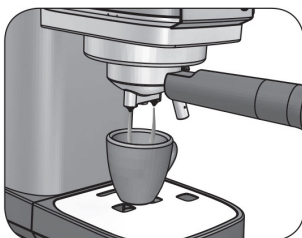
Slika 15



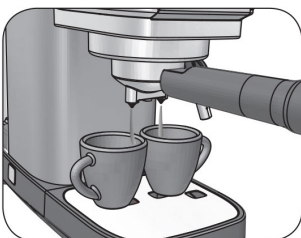
Slika 16



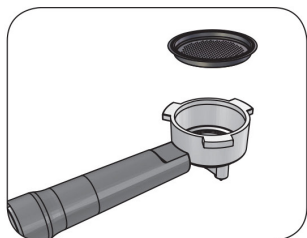
Slika 17



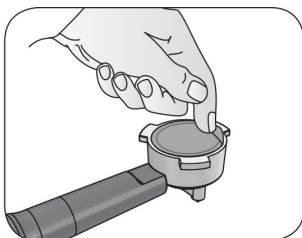
Slika 18



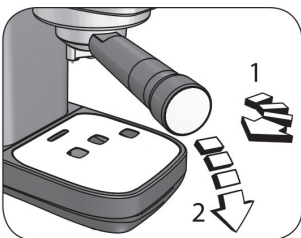
Slika 19



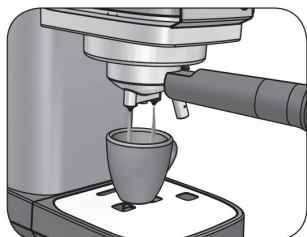
Slika 20



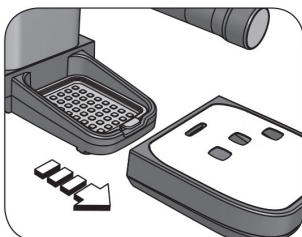
Slika 21



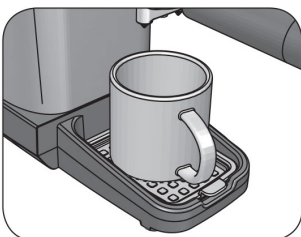
Slika 22



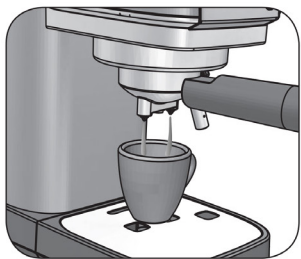
Slika 23



Slika 24



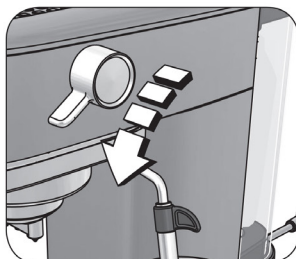
Slika 25



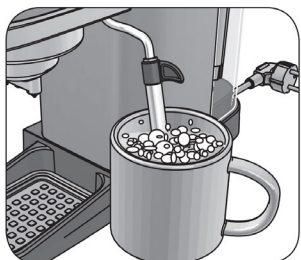
Slika 26



Slika 27



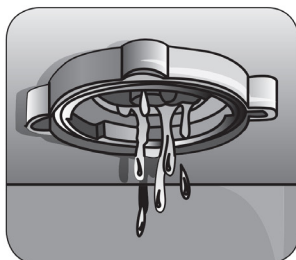
Slika 28



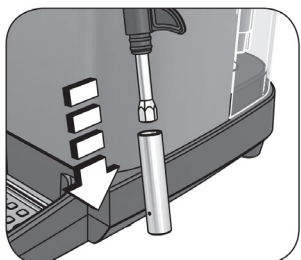
Slika 29



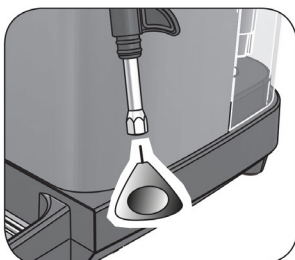
Slika 30



Slika 31



Slika 32



Slika 33

## OPIS UREĐAJA

- A** - Taster za pravljenje jedne šolje kafe, sa lampicom ( ☕ )
- B** - Taster za pravljenje dve šolje kafe, sa lampicom ( ☕☕ )
- C** - Taster za paru ( ☕ )
- D** - Držać filtera
- E** - Rešetka koja se skida
- F** - Posuda u koju kaplje tečnost
- G** - Rešetka za šolju
- H** - Power taster
- I** - Plovak
- J** - Telo uređaja
- K** - Čelična cev

- L** - Cev za paru/vruću vodu
- M** - Kabl
- N** - Taster za ispuštanje pare/tople vode
- O** - Rezervoar za vodu
- P** - Poklopac na rezervoaru
- Q** - Iгла za čišćenje
- R** - Deo za sabijanje kafe
- S** - Filter za kapsule
- T** - Filter za jednu šolju
- U** - Filter za dve šolje
- V** - Disk za ceđenje
- W** - Držać filtera
- X** - Šraf za zaključavanje na disku za ceđenje

## Identifikacioni podaci

Sledeći identifikacioni podaci uređaja navedeni su na pločici ispod uređaja:

- proizvođač i CE oznaka
- model (mod.)
- serijski broj (SN)
- napon (V) i frekvencija (Hz)
- potrošnja električne energije (V)
- besplatni broj telefona za pomoć

Za sve zahteve ovlašćenim servisnim centrima navedite model i serijski broj.

## UPUTSTVO ZA UPOTREBU

### **Pokretanje uređaja**

Uklonite pakovanje i proverite da li su svi delovi na broju.

Postavite uređaj na ravnu i stabilnu površinu. Operite rezervoar, filter od 1 šolje, filter od 2 šolje, filter za kafu, posudu za kapanje, rešetku za koje se može skinuti i držač filtera.



### **Upozorenje**

Pre sastavljanja, proverite da li je uređaj isključen i da li je kabl izvađen iz utičnice.

### **Prvi koraci**

- 1 Postavite rešetku (E) na posudu za sakupljanje tečnosti (F) (grafik 2).
- 2 Postavite posudu za kapanje (F) u podnožje uređaja (Sl. 3).
- 3 Uklonite rezervoar za vodu (O) iz uređaja (Sl. 4).
- 4 Otvorite poklopac rezervoara za vodu (P) (Sl. 5).



### **Upozorenje**

Uvek isključite uređaj i izvucite kabl za napajanje iz utičnice pre nego što napunite rezervoar vodom.

**Nemojte puniti rezervoar za vodu dok je on u uređaju. Opasnost od strujnog udara.**



### **Upozorenje**

Prilikom punjenja rezervoara za vodu nemojte koristiti gaziranu, toplu ili vrelu vodu ili bilo koju drugu tečnost koja može oštetiti uređaj.

5 Napunite rezervoar za vodu svežom negaziranom vodom do MAX oznake (sl. 6).

**NIKADA ne puniti rezervoar preko MAX oznake.**

6 Zatvorite poklopac na rezervoaru (P) (sl. 5).

7 Ubacite rezervoar u (O) odgovarajuće ležište (sl. 7).

Postavite rezervoar za vodu u ležište kako bi

uređaj radio kako treba.

Proverite da li je rezervoar pravilno postavljen, inače aparat možda neće kuvati kafu.

## Prva upotreba



### **Upozorenje**

Pre nego što uključite uređaj, proverite da li su svi delovi pravilno postavljeni.

**Proverite da li napon naveden na etiketi uređaja odgovara naponu u Vašem domu.**

1 Ubacite kabl u struju (sl. 8).

2 Ubacite držač filtera, ali bez postavljanja samog filtera.

3 Pritisnite power taster (H) (sl. 9).

4 Lampice na taster za jednu šolju (☕),

za dve šolje (☕☕) i na dugmetu za paru

(☕☕☕) će blinkati. Kada uređaj dostigne

odgovarajuću temperaturu za pravljenje kafe

(☕☕), (☕☕☕), (☕☕☕☕) lampice će ostati da svetle.

**Pre prve upotrebe uređaja, izvršite ciklus čišćenja unutrašnjih delova.**

- Ispod držača filtera stavite posudu sa kapacitetom od najmanje 500 ml (sl. 10).

- Pritisnite taster za 2 šolje (☕☕) (sl. 11). Počnite sa doziranjem i sačekajte da voda prođe kroz držač filtera.

- Kada se doziranje završi, stavite posudu ispod cevi za paru/toplu vodu (sl. 12).

- Okrenite dugme za ispuštanje pare/vruće vode u položaj za toplu vodu/paru (☕☕☕☕), (sl. 13). Počnite sa doziranjem i sačekajte da voda prođe kroz cev za paru/toplu vodu.

Okrenite dugme za ispuštanje pare/vruće vode nazad u prvobitni položaj (○) kako biste prestali sa doziranjem vode.

Ponavljajte postupak sve dok u rezervoaru ne ostane vode.

**NAPOMENA: ponovite ovu operaciju svaki put kada se uređaj uključi nakon što je nekoliko dana bio neaktivan.**

Ako rezervoar ostane bez vode, čuće se vibracija i jači šum. Indikatorska lampica dugmeta za kuvanje kafe za 1 šolju (☕),

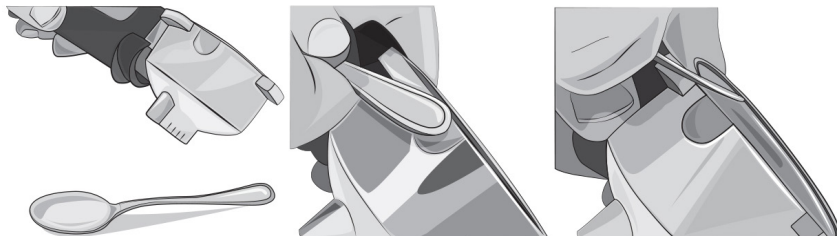
lampica na taster za dve šolje (☕☕) i taster

za paru (☕☕☕) će treperiti. Kako biste vratili uređaj u rad, pročitajte odeljak „Punjenje rezervoara za vodu tokom upotrebe“.

Uređaj je sada spreman za spremanje kafe.



## Uklanjanje filtera



**NAPOMENA:** Držač filtera se isporučuje sa već instaliranim filterom za 2 šolje. Pogledajte slike kako biste saznali kako da skinete filter. Filter se takođe može ukloniti tako što ćete ga podići vrhovima prstiju.

## KAKO NAPRAVITI KAFU

- 1 Skinite rezervoar (O) sa uređaja (sl. 4).
- 2 Skinite poklopac sa rezervoara (P) (sl. 5).



### Upozorenje

Uvek isključite uređaj i izvucite kabl za napajanje iz utičnice pre nego što napunite rezervoar vodom.

Nemojte puniti rezervoar za vodu dok stoji u uređaju. Opasnost od strujnog udara.



### Upozorenje

Prilikom punjenja rezervoara za vodu nemojte koristiti gaziranu, toplu ili vrelu vodu ili bilo koju drugu tečnost koja može oštetiti uređaj.

- 3 Rezervoar napunite svežom vodom do MAX oznake (sl. 6).

**NIKADA ne puniti rezervoar preko MAX oznake.**

- 4 Zatvorite rezervoar poklopcem (P) (sl. 5).
- 5 Ubacite rezervoar (O) u odgovarajuće ležište (sl. 7).

Kako bi uređaj radio kako treba, postavite rezervoar u odgovarajuće ležište.

Proverite da li je rezervoar pravilno postavljen, inače aparat možda neće kuvati kafu.


- 6 Odaberite željeni filter (T) za jednu šolju, i (U) za dve šolje, pa ga postavite u držač filtera (sl. 14). Izmerite kafu u filteru i dobro je pritisnite koristeći priloženi dodatak za sabijanje kafe (R) (sl. 15).




### Upozorenje

Ako se u filter doda prevelika količina kafe

u prahu, može biti teško da se okrene držač filtera i/ili tokom kuvanja kafe može doći do curenja iz držača filtera.

- 7 Ubacite držač filtera (W) u ležište, vodeći računa da je poravnat sa simbolom (  ) na telu uređaja (sl. 16).

- 8 Okrenite držač filtera dok ručka ne bude u ravni sa simbolom (  ).

**Uverite se da je držač filtera dobro pričvršćen za navoj (sl. 17).**

## Biranje odgovarajuće šolje

Pre nego što napravite željeni napitak, izaberite šolju prema sledećoj tabeli:

Espresso kafa	Single	Oko 30 ml
	Double	Oko 60 ml


Filter od 2 šoljice se može koristiti za kuvanje dve pojedinačne šoljice kafe ili za pripremu kafe na kapaljku ili jače kafe.


## Podešavanje količine ispuštene vode za 1 ili 2 šolje

Možete podesiti količinu vode koja se ispušta za 1 ili 2 šoljice kafe (trajanje tople vode koja se ispušta kroz držač filtera).

Količina vode koja se dozira utiče na ukus kafe kao i na kvalitet kreme. Pokušajte da promenite ovaj parametar kako biste pronašli ukus kafe koji vam se najviše dopada.

**NAPOMENA: Količina vode koja se ispušta za 1 ili 2 šoljice može se podesiti dok se kuva kafa.**







Kako biste podesili količinu vode koja se ispušta za 1 šoljicu kafe, pritisnite i držite dugme (  ) određeno vreme. Vreme koje je proteklo tokom pritiska na dugme će podesiti količinu vode koja će biti ispuštena za 1 šoljicu kafe. Kako biste podesili količinu vode za

2 Šolje, pritisnite i držite dugme (  ) na određeno vreme. Vreme koje je proteklo tokom pritiska na dugme će podesiti količinu vode koja će biti ispuštena za 2 šoljice kafe.

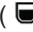

## **Kuvanje kafe**

1 Postavite jednu ili dve šoljice na rešetku (E) (sl. 18-19).

2 Pritisnite power taster (H) (sl. 9).

Lampica na tasteru za jednu šolju (  ), za dve šolje (  ) i na taster za paru (  ) će treperiti. Kada aparat dostigne odgovarajuću temperaturu za kuvanje kafe, lampice (  ), (  ), (  ) će ostati da svetle.

Kako biste bili sigurni da je prva kafa topla, preporučuje se da pustite držač filtera da se zagreje tako što ćete ga držati u svom ležištu nekoliko minuta pre nego što napravite kafu. Ovo neće biti potrebno za naredne kafe koje pravite.

3 Pritisnite taster (  ) za jednu šoljicu ili za dve šoljice (  ).

4 Kako biste zaustavili kuvanje pre nego što se proces završi, ponovo pritisnite dugme za kuvanje kafe.



### **Upozorenje**

Što se tiče profesionalnih aparata za kafu, nemojte sklanjati držač filtera nakon što ste pritisnuli dugme za kuvanje kafe.



### **Upozorenje**

Kada se kuvanje kafe završi, sačekajte najmanje deset sekundi pre nego što sklonite držač filtera; da biste uklonili držač filtera, okrenite ga polako s desna na levo kako biste izbegli prskanje vode ili kafe.

Ako iz ležišta filtera izlazi malo pare, ovo je uobičajena pojava.

Kada je priprema gotova, lampice će ostati da svetle.

(  ), (  ), (  ).

5 Pritisnite power taster (H) kako biste isključili uređaj (sl. 9).

## **PRAVLJENJE KAFE IZ KAPSULE**

Ubacite filter za kapsule (S) u držač filtera (W).


1 Stavite kapsulu u filter (sl. 20).


2 Koristite prste da gurnite kapsulu ka unutra.

Kapsula treba da bude dobro centrirana i postavljena unutar držača filtera.

3 Kako biste sprečili moguće curenje vode, preklopite i savijte spoljne papirne delove kapsule, koji bi mogli da vire iz držača filtera, u filter (sl. 21).

Držač filtera sada možete staviti na svoje mesto.

4 Postavite držač filtera (W) u njegovo ležište, pazeći da je ručka poravnata sa simbolom (  ) na telu uređaja (sl. 16).

5 Okrenite držač filtera dok ručka ne bude u ravni sa simbolom (  ).

6 Nakon pravljenja kafe, kapsula se može zaglaviti u ležištu držača filtera dok uklanjate držač filtera. Kako biste je uklonili, lagano nagnite držač filtera (Sl. 22) tako da kapsula padne u njega.

Da biste uvek napravili dobru kafu, kupite kapsule koje imaju E.S.E. znak kompatibilnosti. **Ako kapsula nije pravilno umetnuta ili držač filtera nije dobro zategnut, nekoliko kapi vode može iscuriti iz držača filtera.**

## **KAKO NAPRAVITI MLEČNU PENU ZA KAFU**

1 Postavite šolju na rešetku (E) (sl. 23).

Po potrebi, možete koristiti i veću šolju.

- Skinite rešetku (E) i posudu u koju kaplje višak tečnosti (F) (sl. 24).

- Postavite šolju na rešetku koja drži šolje (G) (sl. 25).

2 Napravite kafu (Fig. 26).




### **Upozorenje**

Opasnost od opekotina. Cev za paru/toplu vodu hvatajte isključivo na gumenom delu. Ne dodirujte čeličnu cev rukom.

Opasnost od opekotina usled prskanja tople vode i pare koja može da izađe iz cevi za paru/toplu vodu.

3 Okrenite cev za paru/toplu vodu (L) prema posudi za kapanje (F) (sl. 27).

4 Pritisnite taster za paru (  ). Lampica na dugmetu za paru će početi da treperi. Sačekajte dok lampica ne ostane da svetli, pokazujući da je temperatura u bojleru dostigla optimalan nivo kako bi se napravila para.

5 Stavite bokal sa mlekom za penu ispod cevi za paru/vrelu vodu (L).

- 6** Duboko unesite cev za paru/toplu vodu (L) u bokal sa mlekom (sl. 28).
- 7** Okrenite dugme za ispuštanje pare/vruće vode u položaj tople vode/pare (☉ ☪), (sl. 13). Uređaj će početi da ispušta paru.
- 8** Pomerite i zavrтите bokal sa mlekom dok para izlazi iz cevi za paru/toplu vodu. Mleko će peniti kada se pena pojavi u posudi (slika 29). Okrenite dugme za ispuštanje pare/vruće vode nazad u položaj (☉) kako bi uređaj prestao sa pravljenjem pare.
- Nakon svake upotrebe, ispuštajte paru nekoliko sekundi kako biste pročistili cevi za toplu vodu od ostataka mleka.
- Koristite neabrazivnu vlažnu krpu kako očistite cev za paru.
- 9** Mlečnu penu sipajte u ranije pripremljenu šolju kafe.

## PONOVNO KORIŠĆENJE UREĐAJA ZA PRAVLJENJE SLEDEĆE KAFE

Kako biste ponovo napravili kafu, odmah nakon ispuštanja pare, potrebno je pustiti aparat da se ohladi.

- 1** Postavite šolju ili posudu ispod cevi za paru (sl. 12).
- 2** Okrenite dugme za ispuštanje pare/vruće vode u položaj tople vode/pare (☉ ☪) (sl. 13). Uređaj će početi da ispušta vruću vodu.

Doziranje tople vode omogućava da se uređaj brže ohladi. Kada uređaj dostigne optimalnu temperaturu, ispuštanje tople vode se automatski zaustavlja.

- 3** Okrenite dugme za ispuštanje pare/vruće vode nazad u položaj (☉) kako bi ispuštanje vruće vode prestalo. Uređaj je sada spreman za ponovno spremanje kafe.

## ISPUŠTANJE VRUĆE VODE



### **Upozorenje**

Opasnost od opekotina. Cev za paru/toplu vodu dodirujte isključivo na gumenom delu. Ne dodirujte čeličnu cev rukama.

Opasnost od opekotina usled prskanja tople vode i pare koja može da izađe iz cevi za paru/toplu vodu.

- 1** Postavite šolju na rešetku (E) (sl. 23).

- 2** Okrenite dugme za ispuštanje pare/vruće vode u položaj tople vode/pare (☉ ☪), (sl. 13). Aparat će početi da ispušta toplu vodu.
- 3** Okrenite dugme za ispuštanje pare/vruće vode nazad u položaj (☉) kako bi ispuštanje vruće vode prestalo.

## KORISNI SAVETI ZA DOBAR ITALIJANSKI ESPRESSO

Mlevena kafa u držaču filtera mora se lagano pritisnuti. Jača ili manje jaka kafa zavisi od stepena mlevenja kafe, količine kafe koja se unosi u držač filtera i od pritiska. Nekoliko sekundi je dovoljno da kafa poteče u Vašu šoljicu. Ako je vreme kuvanja duže, to znači da je mlevenje suviše fino ili je kafa u prahu koja je ubačena u držač filtera previše sabijena.

## PUNJENJE REZERVOARA TOKOM UPOTREBE



### **Upozorenje**

Uvek isključite uređaj i izvucite kabl za napajanje iz utičnice pre nego što napunite rezervoar vodom.

Nemojte puniti rezervoar za vodu dok stoji u uređaju. Opasnost od strujnog udara.



### **Upozorenje**

Prilikom punjenja rezervoara za vodu nemojte koristiti gaziranu, toplu ili vruću vodu ili bilo koju drugu tečnost koja može oštetiti uređaj.

### **Uvek proverite nivo vode u rezervoaru.**

- 1** Isključite i isključite uređaj iz električne utičnice.
- 2** Uklonite rezervoar za vodu (O) iz uređaja (Sl. 4).
- 3** Otvorite poklopac rezervoara za vodu (P) (Sl. 5).
- 4** Napunite rezervoar za vodu svežom negaziranom vodom do nivoa MAX (slika 6).

### **NIKADA ne punite preko MAX oznake.**

- 5** Zatvorite poklopac rezervoara za vodu (P) (Sl. 5).
- 6** Ubacite rezervoar za vodu (O) u njegovo sedište (slika 7).

Ubacite rezervoar za vodu u odgovarajuće ležište kako bi uređaj pravilno radio.

**Proverite da li je rezervoar pravilno**

**postavljen, inače aparat možda neće kuvati kafu.**



### **Upozorenje**

Opasnost od opekotina usled prskanja tople vode i pare koja može da izađe iz cevi za paru/toplu vodu.

Ako uređaj i dalje ne kuva kafu nakon što je rezervoar pravilno postavljen, postupite na sledeći način:

- Stavite posudu ispod cevi za paru/toplu vodu (sl. 12).
- Pritisnite power taster (H) (sl. 9).
- Okrenite dugme za ispuštanje pare/vruće vode u položaj tople vode/pare (☉ ☕), (Fig. 13). Počnite sa doziranjem i sačekajte da voda prođe kroz cev za paru/toplu vodu.
- Okrenite dugme za ispuštanje pare/vruće vode nazad u položaj (○) kako bi ispuštanje vruće vode prestalo.

### **AUTO-OFF FUNKCIJA**

Aparat je opremljen sistemom za automatsko isključivanje u skladu sa novim propisima koji se odnose na potrošnju energije. Aparat se isključuje kada se ne koristi 30 minuta. Kako biste napravili novu kafu, potrebno je ponovo uključiti aparat pritiskom na dugme za napajanje (H). Kada aparat dostigne odgovarajuću temperaturu za kuvanje kafe, lampice na tasterima (☕), (☕), (☕) će svetleti.

### **ČIŠĆENJE UREĐAJA**

Redovno i svakodnevno čišćenje održava uređaj efikasnim i produžava vek trajanja uređaja.



### **Upozorenje**

Čišćenje i održavanje se obavljaju kada je uređaj isključen i kada je kabl izvađen iz utičnice.



### **Upozorenje**

Čišćenje se vrši kada se vrući delovi uređaja ohlade.



### **Upozorenje**

Nikada ne perite delove uređaja u mašini za pranje sudova. Nemojte koristiti direktan mlaz vode.

Nemojte koristiti abrazivna sredstva za čišćenje ili metalne alate kako ne biste ogrebali i oštetili čelične površine.

### **Filteri za čišćenje koji sadrže kafu u prahu**

Uverite se da rupice nisu začepljene. Pustite da vruća voda teče kroz ugrađeni držač filtera, bez dodavanja mlevene kafe, kako biste uklonili ostatke kafe ili druge nečistoće.



### **Upozorenje**

Polako uklonite i rastavite držač filtera jer svaki preostali pritisak može izazvati prskanje. Preporučuje se temeljno čišćenje filtera na otprilike svaka 3 meseca, korišćenjem tableta za čišćenje filtera dostupnih na tržištu, prateći dole navedene korake:

- Stavite tabletu za čišćenje filtera u filter (bez kafe).
- Pričvrstite držač filtera na njegovo ležište.
- Pritisnite dugme za 2 šoljice kafe (☕☕) kako biste započeli doziranje.
- Pustite tabletu da deluje najmanje 15 minuta.
- Ponovo pritisnite dugme za kuvanje kafe kako biste zaustavili doziranje.
- Ponovite doziranje vode. Pustite da odstoji minut. Ponovite operaciju za 5 ciklusa doziranja.
- Uklonite držač filtera iz njegovog ležišta, uklonite filter iz držača filtera i isperite sve komponente ispod tekuće vode iz česme.
- Isključite uređaj iz električne utičnice.
- Očistite unutrašnje delove mekim sunđerom kako biste uklonili ostatke deterdženta (Sl. 30). Ponovite operaciju za sve filtere.

Ako se uređaj koristi svakodnevno, preporučuje se da se ovo čišćenje obavlja na minimum tri meseca.


### **Čišćenje ležišta držača filtera**



### **Upozorenje**

Ne ostavljajte držač filtera pričvršćen za njegovo sedište. Zaptivka koja se nalazi u ležištu držača filtera se može oštetiti. Vremenom se može desiti da se talog kafe skupi u ležište držača filtera, koji se može ukloniti čačkalicom, sunđerom (Sl. 30) ili pustiti vodu da prođe kroz njega, bez postavljanja držača filtera (Sl. 31). Ova operacija ispiranja sedišta držača filtera

treba se obaviti na svakih 200 kuvanja kafe.

Pritisnite taster za dve šoljice (  ) kako biste počeli sa doziranjem. Aparat će početi da ispušta vodu. Sačekajte da se ispusti najmanje 500 ml vode.



## Čišćenje cevi za toplu vodu/paru



### **Upozorenje**

Postupak se izvodi kada se cev za paru/vrelu vodu ohladi kako bi se izbegle opekotine.

Nakon svake upotrebe, očistite cev za paru/toplu vodu vlažnom krpom kako biste uklonili sve spoljašnje ostatke mleka. Da biste uklonili sve unutrašnje ostatke, sledite dole navedene korake:

- 1 Okrenite dugme za ispuštanje pare/vruće vode u položaj tople vode/pare (  ), (sl. 13). Ispustite paru na nekoliko sekundi.
- 2 Okrenite dugme za ispuštanje pare/vruće vode nazad u položaj (  ) kako biste prestali sa ispuštanjem pare.
- 3 Pritisnite power taster (H) kako biste isključili (sl. 9).

Redovno čistite komponente cevi za paru/toplu vodu.

- Izvucite čeličnu cev (Sl. 32) i uklonite gumeni deo tako što ćete ga povući nadole. Operite pod tekućom vodom. Otvor se može očistiti neabrazivnom krpom.

- Postavite čeličnu cev (K) dok se ne učvrsti na mesto. Umetnite gumeni deo gurajući ga nagore. Ako je potrebno, očistite otvor za izlaz pare pomoću priložene igle (K) (Sl. 33).

## Čišćenje rezervoara za vodu

Redovno čistite unutrašnjost rezervoara za vodu sunđerom ili vlažnom krpom.

## Čišćenje tela uređaja



### **Upozorenje**

Ne koristite abrazivne deterdžente.

Očistite fiksne delove uređaja koristeći neabrazivnu vlažnu krpku, kako biste sprečili oštećenja.

## Čišćenje rešetke koja se skida i posude za kapanje



### **Upozorenje**

Ova operacija čišćenja treba da se obavi kada je uređaj isključen i utikač izvučen iz utičnice. Povremeno ispraznite posudu za skupljanje

tečnosti (F).

**Posuda za kapanje je opremljena plovkom (I). Kada je plovak vidljiv sa rešetke koja se može ukloniti, posuda za kapanje je puna vode i treba da se isprazni.**

- 1 Uklonite posudu za kapanje (F) (slika 3).
- 2 Uklonite rešetku koja se može skinuti (E) (slika 2).
- 3 Ispraznite posudu za kapanje (F) u sudoperu.
- 4 Operite posudu za kapanje i rešetku u svežoj vodi.
- 5 Osušite suvom krpom.
- 6 Instalirajte rešetku (E) na posudu za kapanje (F) (Sl. 2).
- 7 Umetnite posudu za kapanje (F) u podnožje uređaja (Sl. 3).

## ČIŠĆENJE KAMENCA



### **Upozorenje**

Nemojte koristiti sirće ili druga sredstva za uklanjanje kamenca koja nisu odobrena od strane proizvođača.





### **Upozorenje**


Opasnost od opekotina usled prskanja tople vode i pare koja može da izađe iz cevi za paru/toplu vodu.

Dobro održavanje i redovno čišćenje čuvaju i održavaju uređaj efikasnim tokom dužeg vremenskog perioda, i značajno smanjuju potencijalne naslage kamenca u aparatu. Uprkos tome, ako nakon nekog vremena dođe do nepravilnosti u radu uređaja, zbog česte upotrebe tvrde vode, možete skinuti kamenac kako bi se otklonio kvar. U tu svrhu koristite isključivo proizvode za uklanjanje kamenca na bazi limunske kiseline. Ovaj proizvod se lako može naći u našim servisnim centrima.

**Proizvođač ne preuzima odgovornost za oštećenja unutrašnjih komponenti uređaja uzrokovana upotrebom neodgovarajućih proizvoda zbog prisustva hemijskih aditiva.**

Aparat zahteva uklanjanje kamenca kada

indikator svetli na dugmadima (  ), (  ),

(  ) u crvenoj boji. Pratite sledeće korake:

- Pritisnite dugme za napajanje (H) kako biste isključili uređaj (Sl. 9). Izvadite kabl za napajanje iz utičnice.
- Uklonite držač filtera iz ležišta.
- Napunite rezervoar za vodu svežom negaziranom vodom do MAX oznake. Sipajte

proizvod za uklanjanje kamenca u rezervoar za vodu.

- Postavite posudu ispod sedišta držača filtera, koja treba da bude dovoljno velika da sakupi vodu iz rezervoara.

Okrenite cev za paru/toplu vodu prema posudi.

- Pritisnite dugme za napajanje (H) (slika 9). Sačekajte dok indikatori ne zasvetle na dugmadima (☕), (☕), (☕) i dok ne ostanu da svetle.

- Istovremeno pritisnite dugme za 1 šolju kafe, dugme za 2 šoljice kafe i dugme za paru oko 3-4 sekunde.

Proces uklanjanja kamenca počinje i rastvor unutar rezervoara za vodu počinje da teče kroz cev za paru/toplu vodu. Lampica na taster za kuvanje kafe za 1 šolju (☕), na taster za dve šolje (☕) i na taster za paru (☕) će treperiti. Naslage kamenca će se tako ukloniti iz unutrašnjih delova uređaja. Nakon nekoliko ciklusa pranja i pauza, ciklus uklanjanja kamenca je završen. Kada je proces završen, indikatori na dugmadima (☕), (☕), (☕) će ostati da svetle. Ispraznite rezervoar za vodu od preostalog rastvora. Isperite rezervoar za vodu. Napunite rezervoar za vodu svežom negaziranom vodom.

- Istovremeno pritisnite dugme za 1 šolju kafe, dugme za 2 šolje kafe i dugme za paru oko 3-4 sekunde. Faza ispiranja počinje i voda u rezervoar počinje da teče kroz sedišta držača filtera i kroz cev za paru/toplu vodu. Lampica za kuvanje kafe za 1 šolju (☕), lampica na dugmetu kuvanje kafe za 2 šoljice (☕) i na dugmetu za paru (☕) će početi da treperi. Nakon nekoliko ciklusa pranja i pauza, ciklus ispiranja je završen. Uređaj će se isključiti. Napunite rezervoar za vodu svežom negaziranom vodom.

- Pritisnite dugme za napajanje (H) (slika 9). Lampice na tasterima (☕), (☕), (☕) će svetleti u beloj boji.

**Ako indikatorna lampica nastavi da treperi crveno, ponovite ciklus uklanjanja kamenca.**

## **STAVLJANJE UREĐAJA VAN UPOTREBE**

U slučaju stavljanja uređaja van upotrebe, potrebno ga je električno isključiti. Ispraznite posudu za kapanje i očistite je (pogledajte odeljak „Čišćenje uređaja“). U slučaju da se uređaj odlaže, odvojite različite materijale korišćene u izradi uređaja i odložite ih u skladu sa njihovim sastavom i zakonskim odredbama, koje su na snazi u zemlji u kojoj se uređaj koristi.

## **REŠAVANJE PROBLEMA**



U slučaju kvara, odmah isključite uređaj i izvucite kabl za napajanje iz utičnice.

PROBLEMI	UZROCI	REŠENJA
Priprema kafe ne počinje ili je prespora.	Rezervoar za vodu (O) nije pravilno instaliran.	Ubacite rezervoar za vodu u ležište tako što ćete ga pritisnuti do kraja.
	Ispraznite rezervoar.	Napunite rezervoar za vodu svežom negaziranom vodom do nivoa MAX (slika 6).
	Rupice za doziranje na sedištu držača filtera su začepljene.	Pokrenite uređaj bez postavljanja držača filtera i pustite vodu da teče. Ako voda nastavi da teče neravnomerno kroz rupe, izvršite uklanjanje kamenca.
	Izlazne rupice filtera sadrže kafu u prahu.	Stavite posudu ispod cevi za paru/toplu vodu (L) i okrenite dugme za doziranje (N) kako biste smanjili pritisak unutar uređaja. Zatim polako uklonite i rastavite držač filtera jer svaki preostali pritisak može izazvati prskanje. Koristite priloženu iglu da očistite začepljenu rupu filtera. Očistite filter kao što je opisano u odeljku „Čišćenje filtera koji sadrže višak kafe u prahu“.

<b>PROBLEMI</b>	<b>UZROCI</b>	<b>REŠENJA</b>
Priprema kafe ne počinje ili je prespora.	Kafa je previse mlevena.	Koristite krupnije mlevenu kafu
	Kafa je previše sabijena.	Koristite manju silu pri sabijanju kafe.
	U filter se nalazi prevelika količina kafe.	Ubacite manje kafe u filter.
Kafa curi preko ivica držača filtera.	Verovatno je prevelika količina mlevene kafe uneta u držač filtera što je sprečilo da se držač filtera potpuno zategne.	Uklonite držač filtera i očistite njegovo sedište pomoću sunđera (Sl. 30). Ponovite operaciju dodavanjem prave količine kafe u filter.
	Ostaci mlevene kafe ostali su na zaptivci ležišta držača filtera.	Očistite zaptivku pomoću čačkalice ili sunđera (Sl. 30).
	Izlazne rupe filtera koje sadrže kafu u prahu su začepjene.	Stavite posudu ispod cevi za paru/toplu vodu (L) i okrenite dugme za doziranje (N) kako biste smanjili pritisak u uređaju. Zatim polako uklonite i rastavite držač filtera jer svaki preostali pritisak može izazvati prskanje. Koristite priloženu iglu da očistite začepljenu rupu filtera. Očistite filter kao što je opisano u odeljku „Čišćenje filtera koji sadrže kafu u prahu“..
	Neispravna kapsula.	Stavite posudu ispod cevi za paru/toplu vodu (L) i okrenite dugme za doziranje (N) kako biste smanjili pritisak u uređaju. Zatim polako uklonite i rastavite držač filtera jer svaki preostali pritisak može izazvati prskanje. Očistite sedište pomoću sunđera (Sl. 30). Zamenite kapsulu u držaču filtera.
	Držač filtera nije zategnut.	Uverite se da je držač filtera dobro pričvršćen za prirubnicu (slika 17).
Priprema kafe je prebrza.	Kafa je previse krupna.	Kako biste napravili topliju i koncentrisaniju kafu, koristite mešavinu finije mlevene kafe.
	Kafa je previše sabijena.	Koristite manje snage pri sabijanju kafe.
	U filter nema dovoljno kafe.	Stavite veću količinu kafe u filter.

<b>PROBLEMI</b>	<b>UZROCI</b>	<b>REŠENJA</b>
Iz uređaja na izlazi para.	Aparat nije dostigao tačnu temperaturu kuvanja.	Sačekajte dok se lampica na tasteru za paru ne upali, pokazujući da je temperatura u bojleru dostigla optimalan nivo kako bi se isporučila para.
	Ispraznite rezervoar.	Napunite rezervoar do MAX oznake.
	Rezervoar (O) nije postavljen kako treba.	Gurnite rezervoar do kraja, dok ne legne u svoje ležište.
	Odvod za paru je zapušen.	Koristite priloženu iglu da uklonite sve naslage kamenca iz otvora cevi za paru/toplu vodu (Sl. 33). Očistite cev za paru/toplu vodu kao što je opisano u odeljku „Čišćenje cevi za paru/toplu vodu“. Ako problem i dalje postoji, izvršite uklanjanje kamenca.
Baza rezervoara i ležište su mokri.	Rezervoar (O) nije postavljen kako treba.	Gurnite rezervoar do kraja, dok ne legne u svoje ležište.
Tokom pripreme kafe, uređaj pravi neobične zvuke.	Vode je malo i usisna pumpa ne radi.	Proverite da li je nivo vode u rezervoaru ispravan. Ako je potrebno, napunite rezervoar svežom vodom do MAX oznake.
Lampice na tasterima svelte crveno.	Neophodno je skidanje kamenca.	Izvršite uklanjanje kamenca (pogledajte paragraf „Uklanjanje kamenca“).



Primerak deklaracije i potvrde o usaglašenosti može se preuzeti sa sajta [www.refot.com](http://www.refot.com)  
Dokument je podležan izmenama u slučaju tipografskih grešaka



**Ekskluzivni uvoznik i distributer Refot B**

Pčinjska 17, 11 000 Beograd, tel: 011 6456 151, 3087 004  
e-mail: [info@refot.com](mailto:info@refot.com)

---

**OVLAŠĆENI SERVIS: BG ELEKTRONIC DOO**

Dragoslava Srejovića 1b, 11000 Beograd, Srbija  
tel.: 011/208-6666; 066/8100-216  
e-mail: [servis@bgelektronik.com](mailto:servis@bgelektronik.com)  
[www.bgelektronik.rs](http://www.bgelektronik.rs)

Ovaj dokument je originalno proizveden i objavljen od strane proizvođača, brenda Ariete, i preuzet je sa njihove zvanične stranice. S obzirom na ovu činjenicu, Tehnoteka ističe da ne preuzima odgovornost za tačnost, celovitost ili pouzdanost informacija, podataka, mišljenja, saveta ili izjava sadržanih u ovom dokumentu.

Napominjemo da Tehnoteka nema ovlašćenje da izvrši bilo kakve izmene ili dopune na ovom dokumentu, stoga nismo odgovorni za eventualne greške, propuste ili netačnosti koje se mogu naći unutar njega. Tehnoteka ne odgovara za štetu nanесenu korisnicima pri upotrebi netačnih podataka. Ukoliko imate dodatna pitanja o proizvodu, ljubazno vas molimo da kontaktirate direktno proizvođača kako biste dobili sve detaljne informacije.

Za najnovije informacije o ceni, dostupnim akcijama i tehničkim karakteristikama proizvoda koji se pominje u ovom dokumentu, molimo posetite našu stranicu klikom na sledeći link:

<https://tehnoteka.rs/p/ariete-aparat-za-kafu-ar1380-akcija-cena/>