

Uputstvo za upotrebu

WHIRLPOOL zamrzivač WH2010 A+E

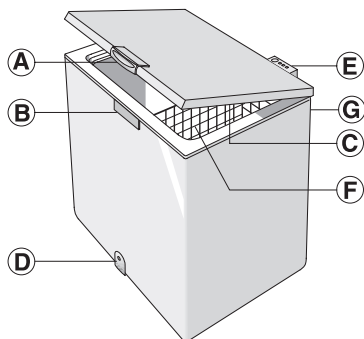


Tehnoteka je online destinacija za upoređivanje cena i karakteristika bele tehnike, potrošačke elektronike i IT uređaja kod trgovinskih lanaca i internet prodavnica u Srbiji. Naša stranica vam omogućava da istražite najnovije informacije, detaljne karakteristike i konkurentne cene proizvoda.

Posetite nas i uživajte u ekskluzivnom iskustvu pametne kupovine klikom na link:

<https://tehnoteka.rs/p/whirlpool-zamrzivac-wh2010-ae-akcija-cena/>

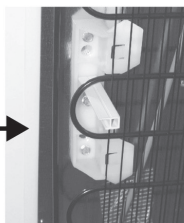
UPUTSTVO ZA UPOTREBU



- A. Ručica poklopca.
- B. Brava (ako postoji).
- C. Zaptivka.
- D. Čep za ispuštanje odleđene vode (zavisno od modela).
- E. Kontrolna tabla.
- F. Korpa (zavisno od modela).
- G. Kondenzator (nalazi se sa zadnje strane).

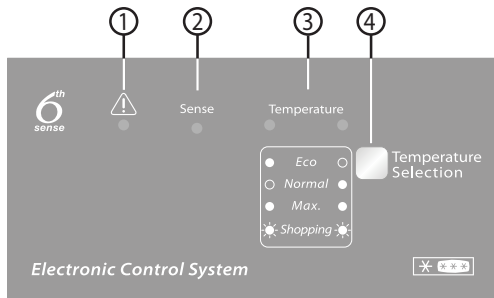
POSTAVLJANJE

- Pogledajte poglavlje „Pre upotrebe aparata“.
- Raspakujte aparat.
- Uklonite 4 zaštitna umetka postavljena između poklopca i uređaja.
- **Upozorenje:** dva ili četiri zaštitna umetka moraju da se postave u ležište plastičnog držača kondenzatora koji se nalazi na zadnjoj strani proizvoda. To je neophodno da bi se obezbedilo ispravno rastojanje od zida.



- Očistite unutrašnjost uređaja pre korišćenja.

- Proverite da li je čep za ispuštanje odmrznute vode (ako postoji) pravilno postavljen (D).
- Da bi se postigao najbolji rad uređaja i da ne bi došlo do oštećenja pri otvaranju poklopca, ostavite slobodan prostor od najmanje 7 cm od zadnjeg zida i 7 cm sa strane.
- Umetnite pribor (ako postoji).



1. **Crveno LED svetlo:** kada treperi, to ukazuje na stanje alarma (vidite „VODIČ ZA REŠAVANJE PROBLEMA“)
2. **Plavo LED svetlo (2) „Sense“** uvek uključeno. Dodatne tehničke pojedinosti potražite u pasusu „funkcija 6th Sense“.
3. **Zelena LED svetla:** pokazuju da uređaj radi i da je temperatura podešena.
4. **Dugme za podešavanje temperature:** za regulaciju podešene temperature i aktiviranje/deaktiviranje brzog zamrzavanja.

Uključivanje aparata

- Uključite aparat.
- Pali se zeleno LED svetlo („Normalno“).
- Plavo LED svetlo se uključuje („Sense“).
- Crveno LED svetlo treperi, što ukazuje na to da temperatura unutar aparata još uvek nije dovoljno niska za odlaganje hrane. Crveno LED svetlo će se po pravilu isključiti u prvih šest sati nakon uključivanja uređaja.
- Hranu možete da stavite u aparat tek kada se LED svetlo isključi.

Napomena:

Pošto je zaptivanje veoma snažno, poklopac uređaja se ne može otvoriti odmah nakon zatvaranja. Sačekajte nekoliko minuta do ponovnog otvaranja poklopca uređaja.

UPUTSTVO ZA UPOTREBU

Prilagođavanje temperature

Upotrebite taster (4) da biste izabrali željenu temperaturu. Da biste prilagodili unutrašnju temperaturu, postupite na sledeći način:

- Pritisnite taster (4) više puta. Prilikom svakog pritiska tastera, podešena temperatura se ažurira i prikazuju se vrednosti „Normal“, „Eco“ i „Max“, jedna za drugom.
- Izaberite „Max“ za nižu temperaturu za odlaganje.
- Kada je aparat samo delimično napunjen, preporučuje se „Eco“: ovo podešavanje optimizuje potrošnju energije. Zelene indikatorske lampice (3) pokazuju izabrano podešavanje u skladu sa sledećim dijagramom:



Eco: najmanje hladna temperatura (osvetljena je leva lampa indikatora).

Normal: srednja temperatura (osvetljena je desna lampa indikatora).

Max.: izuzetno niska temperatura (obe indikatorske lampice svetle).

Shopping (Kupovina): Brzo smrzavanje (obe lampe indikatora su osvetljene). Pogledajte odeljak „Zamrzavanje sveže hrane“.

Napomena: Postavke će biti sačuvane u memoriji čak i ako dođe do nestanka struje. Vreme potrebno da temperatura unutar zamrzivača dostigne podešenu vrednost može da varira u zavisnosti od klimatskih uslova i same podešene temperature.

6th Sense“ funkcija

Funkcija „6th Sense“ je uvek aktivna da bi kontrolisala unutrašnju temperaturu uređaja i garantovala optimalne uslove.

Ona automatski interveniše u sledećim slučajevima:

• otvaranje vrata

Ova funkcija se aktivira svaki put kada usled otvaranja vrata dođe do promene unutrašnje temperature aparata. Funkcija ostaje aktivna onoliko dugo koliko je potrebno da se ponovo uspostave optimalni uslovi rada.

• odlaganje hrane u zamrzivač

Ova funkcija se aktivira svaku put kada se odlože veće količine hrane. Ona ostaje aktivna onoliko dugo koliko je potrebno da se ponovo uspostave optimalni uslovi zamrzavanja odložene hrane i omogućava najbolji odnos kvaliteta procesa zamrzavanja i potrošnje energije.

Napomena: Trajanje funkcije „6th Sense“ se automatski podešava i može da varira u zavisnosti od načina korišćenja proizvoda.

ZAMRZAVANJE HRANE

Priprema sveže hrane za zamrzavanje

- Pre zamrzavanja, umotajte i hermetički zatvorite svežu hranu u: aluminijumsku foliju, samolepljivu foliju, plastične kese koje propuštaju vazduh i vodu, polietilenske posude sa poklopcima, pod uslovom da su pogodne za zamrzavanje hrane.

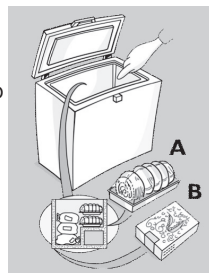
Zamrzavanje sveže hrane

- Hranu koju treba zamrznuti stavite u direktan dodir sa unutrašnjim zidovima aparata:
A) – hranu koju treba zamrznuti,
B) – već zamrznuta hrana.
- Ne stavljajte hranu koju treba zamrznuti u direktan dodir sa hranom koja je već zamrznuta.
- Za najbolje i najbrže zamrzavanje, hranu treba razložiti na male porcije; ovo će takođe biti korisno pri upotrebi zamrznutih proizvoda.
- Ako se odlože minimalne količine hrane (do 1/4 maksimalne jačine zamrzavanja navedene na pločici sa tehničkim podacima), funkcija „6th Sense“ će automatski kontrolisati rad aparata, pri čemu korisnik ne mora ništa da preduzima.
- Kada se zamrzavaju veće količine hrane, do maksimalnog kapaciteta zamrzavanja uređaja navedenog na pločici sa tehničkim podacima, postupite na sledeći način:

- Hrana mora da bude sveža, zrela i prvoklasnog kvaliteta da bi se dobila visokokvalitetna zamrznuta hrana.
- Sveže povrće i voće bi trebalo da se zamrzne čim se ubere da bi se očuvala potpuna originalna hranljiva vrednost, trajnost, boja i ukus.
- Toplu hranu uvek ostavite da se ohladi pre nego što je stavite u aparat.

1. Najmanje 24 sata pre stavljanja sveže hrane u aparat radi zamrzavanja, aktivirajte funkciju brzog zamrzavanja pritiskom tastera (4) u trajanju od približno 3 sekunde. Zelena LED svetla (3) trepere uzastopno.
2. Stavite hranu za zamrzavanje u aparat i u naredna 24 sata držite vrata aparata zatvorena. Posle tog perioda hrana će biti zamrznuta.

Funkcija brzog zamrzavanja može ručno da se deaktivira pritiskom tastera (4). Ako se funkcija brzog zamrzavanja ne deaktivira ručno, aparat će je automatski deaktivirati nakon 50 sati.



UPUTSTVO ZA UPOTREBU

ODLAGANJE HRANE


Pogledajte tabelu na aparatu.
Sortiranje zamrznute hrane

Stavite zamrznute proizvode u uređaj i sortirajte ih; Datum čuvanja treba da bude naznačen na pakovanju, kako bi se proizvodi upotreбили pre datuma isteka.

Saveti za čuvanje zamrznute hrane

Prilikom kupovine zamrznutih proizvoda:

- Vodite računa da pakovanje ne bude oštećeno (smrznuta hrana u oštećenim pakovanjima može da bude pokvarena). Ako je pakovanje naduvano ili je na pojedinih mestima vlažno, moguće je da nije bilo čuvano pod optimalnim uslovima i da je već počelo odmrzavanje.

MESECI	HRANA
1-3	
4-7	
8-12	

- Prilikom kupovine, zamrznutu hranu kupujte poslednju i prenosite proizvode u termički izolovanoj vreći za hlađenje.
- Čim stignete kući, odmah stavite zamrznute namirnice u uređaj.
- Izbegavajte ili smanjite temperaturne oscilacije na minimum. Pridržavajte se datuma isteka roka trajanja na pakovanju.
- Uvek poštujujte informacije o čuvanju na pakovanju.

Napomena:

Potpuno ili delimično odmrznutu hranu pojedite odmah. Ne zamrzavajte ponovo hranu, osim ako je ne prokuvate nakon otapanja. Kada se skuva, odmrznuta hrana može ponovo da se zamrzne.

Ako dugo nema struje:

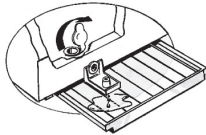
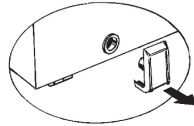
- Ne otvarajte poklopac uređaja osim da postavite pakovanja leda (ako postoje) preko zamrznute hrane sa desne i leve strane uređaja. To će usporiti porast temperature.

- Odrvnite sijalicu i zamenite je identičnom sijalicom iste snage i napona.
- Vratite difuzor i uključite aparat.

ODMRZAVANJE APARATA

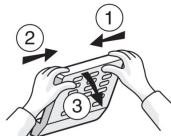
Aparat treba odmrzavati kada debljina leda na zidovima dostigne 5–6 mm.

- Isključite uređaj iz električne mreže.
- Izvadite pakete hrane iz uređaja i umotajte ih zajedno u novinski papir i čuvajte ih na veoma hladnom mestu ili u termički izolovanoj vreći.
- Ostavite poklopac uređaja otvoren.
- Uklonite unutrašnji čep za ispuštanje odmrznute vode (zavisno od modela).
- Uklonite spoljašnji čep za ispuštanje odmrznute vode (zavisno od modela) i postavite ga kao što je prikazano na slici.
- Postavite činiju ispod kanala za ispuštanje da biste prikupili preostalu vodu. Koristite distancer ako je dostupan.
- Ubrzajte odmrzavanje tako što ćete koristiti lopaticu da biste odvojili led od zidova uređaja.
- **Uklonite led sa dna uređaja.**
- **Da biste izbegli trajno oštećenje unutrašnjosti uređaja, ne koristite šiljate ili oštre metalne predmete za uklanjanje leda.**
- **Nemojte koristiti abrazivne proizvode ni veštački zagrevati unutrašnjost.**
- **Temeljno osušite unutrašnjost uređaja.**
- Kada završite odmrzavanje, ponovo postavite čep.



ZAMENA SIJALICE U POKLOPCU (ukoliko je dostupna)

- Isključite uređaj iz električne mreže.
- Skinite difuzor tako što ćete pratiti redosled koraka prikazanih na slici.



VODIČ ZA REŠAVANJE PROBLEMA

1. Crveno LED svetlo treperi.

- Da li je nestala struja?
- Da li je u toku postupak otapanja?
- Da li je nedavno odlagana sveža hrana?
- Da li je poklopac uređaja dobro zatvoren?
- Da li je aparat postavljen blizu nekog izvora toplote?
- Da li su rešetka za ventilaciju i kondenzator čisti?

2. Sva LED svetla istovremeno trepere.

- Obratite se službi za tehničku podršku.

3. Uređaj je previše bučan.

- Da li je uređaj u savršenom horizontalnom položaju?
- Da li uređaj dodiruje drugi nameštaj ili stvari koje mogu da prouzrokuju vibracije?
- Da li je ispod aparata uklonjena ambalaža?

Napomena: Zvuci žuborenja u rashladnom sistemu nakon što se isključi kompresor su sasvim normalni.

4. Sva LED svetla su isključena i proizvod ne radi.

- Da li je nestala struja?
- Da li je utikač pravilno stavljen u utičnicu?
- Da li je oštećen električni kabl?

5. Sva LED svetla su isključena i proizvod radi.

- Obratite se službi za tehničku podršku.

6. Kompresor neprekidno radi.

- Da li je u aparat stavljena topla hrana?
- Da li je poklopac uređaja predugo stajao otvoren?
- Da li je aparat postavljen u vrlo toplu prostoriju ili pored izvora toplote?
- Da li je aktivirana funkcija brzog zamrzavanja? (Zelena LED svetla naizmenično trepere)

7. Previše leda na gornjoj ivici.

- Da li su čepovi za ispuštanje odmrznute vode pravilno postavljeni?
- Da li je poklopac uređaja dobro zatvoren?
- Da li je zaptivna guma poklopca oštećena ili

UPUTSTVO ZA UPOTREBU

- deformisana? (Pogledajte poglavlje „Montaža“)
 - Da li su skinuta 4 zaštitna elementa? (Pogledajte poglavlje „Montaža“)
- 8. Stvaranje kondenzacije na spoljnim zidovima aparata.**
- Normalno je da se stvara kondenzacija u određenim

- atmosferskim uslovima (vlažnost iznad 85%) ili ako se uređaj nalazi u vlažnoj ili slabo provetrenoj prostoriji. To ni na koji način ne utiče na funkcionisanje uređaja.
- 9. Sloj leda na unutrašnjim zidovima uređaja nije ujednačen.**
- Ta pojava je potpuno normalna.

SLUŽBA ZA KORISNIKE

Pre nego što se obratite postprodajnom servisu:

- Proverite da li možete sami da rešite problem.
- Ponovo uključite uređaj kako biste proverili da li je problem otklonjen. Ako nije, isključite uređaj iz napajanja i sačekajte oko jedan sat pre ponovnog uključivanja.
- Ako je nakon ovog postupka problem i dalje prisutan, obratite se službi za tehničku podršku.

Navedite:

- vrstu kvara,
- model,
- servisni broj (broj koji je na pločici sa tehničkim podacima na zadnjoj strani aparata naveden posle reči „SERVICE“)
- svoju punu adresu,
- svoj broj telefona i pozivni broj.

SERVICE 0000 000 00000



ELEKTRIČNI PRIKLJUČAK SAMO ZA VELIKU BRITANIJU I IRSKU

Upozorenje – ovaj uređaj mora biti uzemljen.

Zamena osigurača

Ukoliko se na kablovima za napajanje ovog uređaja nalazi osigurač BS 1363A od 13 A, da biste zamenili osigurač u tom tipu utikača upotrebite osigurač odobren od strane A.S.T.A. u skladu sa standardom BS 1362 i nastavite kako sledi:

- Uklonite poklopac osigurača (A) i osigurač (B).
- Stavite rezervni osigurač od 13 A na poklopac.
- Montirajte sve zajedno na utikač.

Važno:

Poklopac sa osiguračem mora se posle zamene osigurača ponovo montirati na utikač, a ukoliko se poklopac izgubi, utikač ne sme da se koristi dok se na njega ne montira odgovarajuća zamena.

Odgovarajući poklopac prepoznate po obojenom ulošku ili boji navedenoj na dnu utikača.

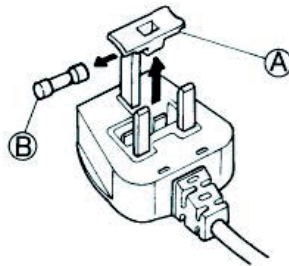
Rezervne poklopce možete da kupite u lokalnoj prodavnici električne opreme.

Samo za Republiku Irsku

Najčešće važe informacije koje se daju za Veliku Britaniju, ali se koristi i treći tip utikača i utičnice – sa 2 pina i uzemljenjem sa strane.

Utičnica/utikač (važi za obe zemlje)

Ako isporučeni utikač ne odgovara vašoj utičnici, obratite se Postprodajnom servisu za dalje informacije. Nemojte pokušavati da sami promenite utikač. Ovaj postupak mora da izvrši kvalifikovani tehničar u skladu sa uputstvima proizvođača i trenutnim standardnim propisima u oblasti bezbednosti.



400011458268

Ovaj dokument je originalno proizveden i objavljen od strane proizvođača, brenda Whirlpool, i preuzet je sa njihove zvanične stranice. S obzirom na ovu činjenicu, Tehnoteka ističe da ne preuzima odgovornost za tačnost, celovitost ili pouzdanost informacija, podataka, mišljenja, saveta ili izjava sadržanih u ovom dokumentu.

Napominjemo da Tehnoteka nema ovlašćenje da izvrši bilo kakve izmene ili dopune na ovom dokumentu, stoga nismo odgovorni za eventualne greške, propuste ili netačnosti koje se mogu naći unutar njega. Tehnoteka ne odgovara za štetu nanесenu korisnicima pri upotrebi netačnih podataka. Ukoliko imate dodatna pitanja o proizvodu, ljubazno vas molimo da kontaktirate direktno proizvođača kako biste dobili sve detaljne informacije.

Za najnovije informacije o ceni, dostupnim akcijama i tehničkim karakteristikama proizvoda koji se pominje u ovom dokumentu, molimo posetite našu stranicu klikom na sledeći link:

<https://tehnoteka.rs/p/whirlpool-zamrzivac-wh2010-ae-akcija-cena/>