

## Uputstvo za upotrebu

BOSCH zamrzivač GSN36BIEP



**BOSCH**



Tehnoteka je online destinacija za upoređivanje cena i karakteristika bele tehnike, potrošačke elektronike i IT uređaja kod trgovinskih lanaca i internet prodavnica u Srbiji. Naša stranica vam omogućava da istražite najnovije informacije, detaljne karakteristike i konkurentne cene proizvoda.

Posetite nas i uživajte u ekskluzivnom iskustvu pametne kupovine klikom na link:

<https://tehnoteka.rs/p/bosch-zamrzivac-gsn36biep-akcija-cena/>



**BOSCH**

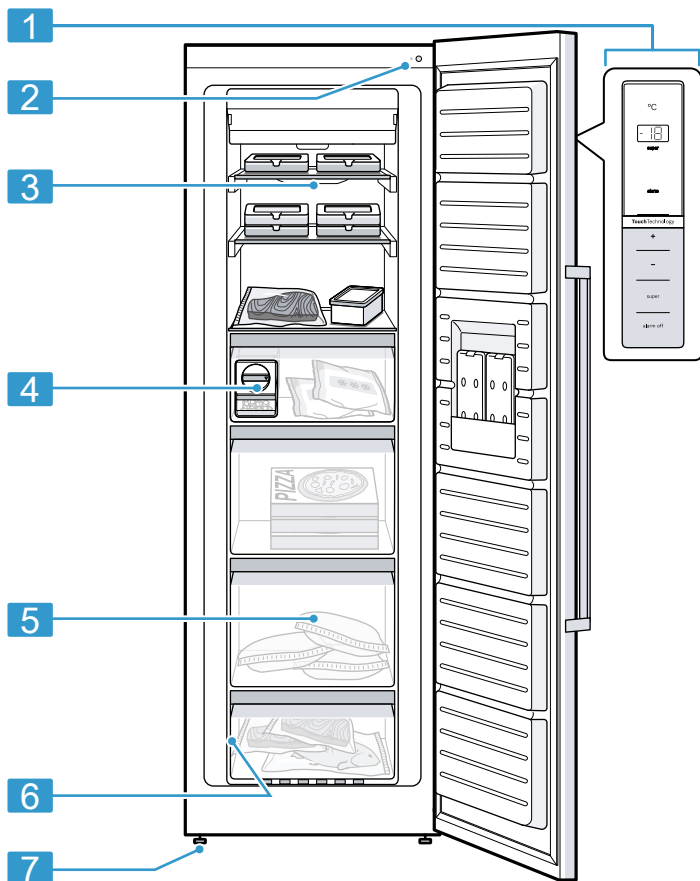


Register your  
new device on  
MyBosch now and  
get free benefits:  
[bosch-home.com/  
welcome](https://bosch-home.com/welcome)

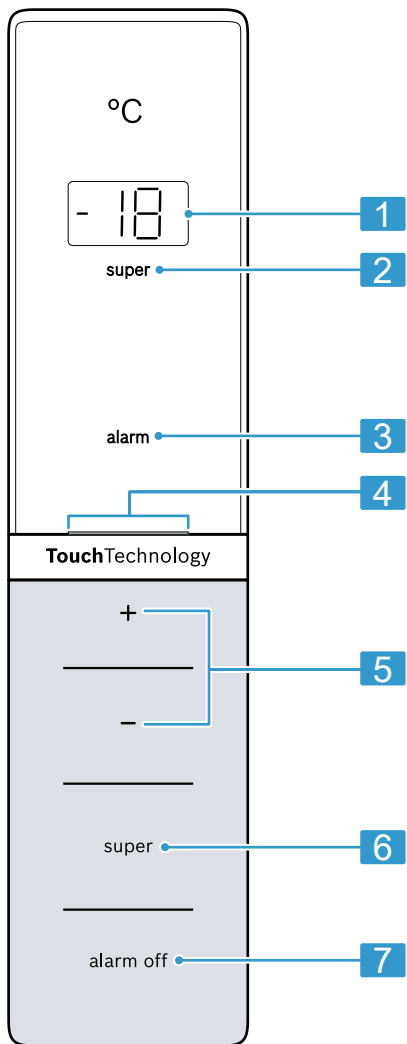
# Freezer

## GSN..

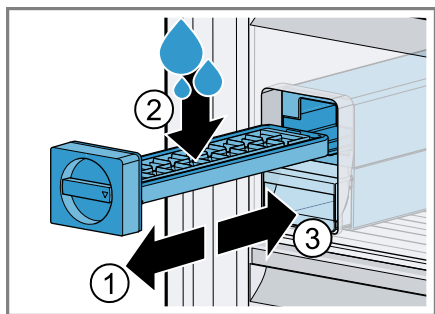
<b>[mk]</b>	Упатство за употреба	замрзнувач	5
<b>[sq]</b>	Manuali i përdorimit	Ngrirës	29
<b>[sr]</b>	Uputstvo za upotrebu	Zamrzivač	52



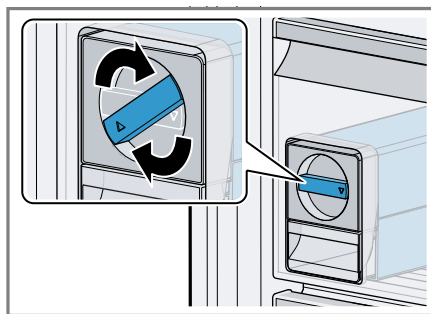
1



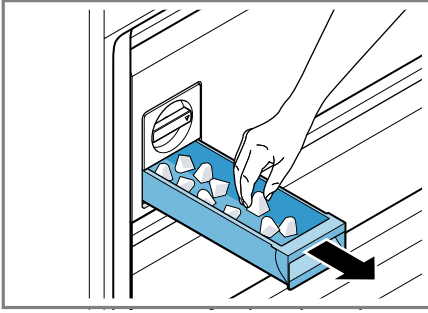
2



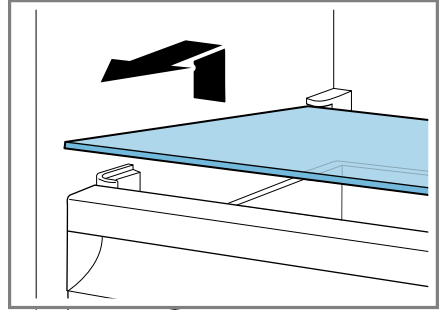
3



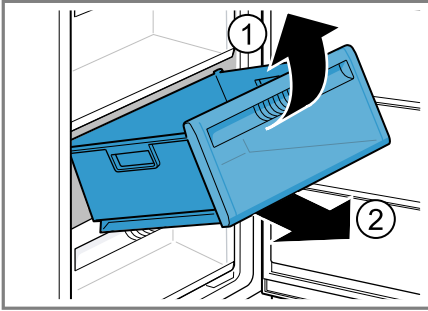
4



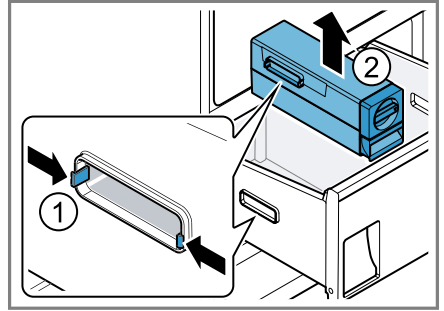
5



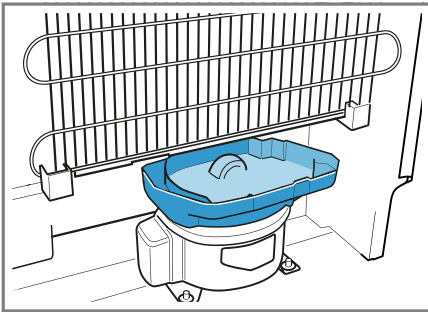
6



7



8



9

# Содржина

<b>1 Безбедност.....</b>	<b>7</b>		
1.1 Општи напомени.....	7	7.4 Подесување на температурата.....	17
1.2 Наменета употреба.....	7	7.5 Осветлување на температурниот приказ.....	17
1.3 Ограничување на групата на корисници.....	7	<b>8 Дополнителни функции.....</b>	<b>17</b>
1.4 Побезбеден транспорт.....	7	8.1 Автоматско Супер-замрзнување.....	17
1.5 Безбедна инсталација.....	8	8.2 Рачно Супер-замрзнување.....	18
1.6 Безбедно користење.....	9	<b>9 Аларм.....</b>	<b>18</b>
1.7 Оштетен уред.....	11	9.1 Аларм за врата.....	18
<b>2 Избегнување материјални штети.....</b>	<b>13</b>	9.2 Аларм за температура.....	18
<b>3 Заштита на животната средина и штедење.....</b>	<b>13</b>	<b>10 Преграда за замрзнување.....</b>	<b>19</b>
3.1 Отстранување на пакувањето.....	13	10.1 Капацитет на замрзнување.....	19
3.2 Штедење енергија.....	13	10.2 Целосно искористување на капацитетот на преградата за замрзнување.....	19
<b>4 Поставување и приклучување.....</b>	<b>14</b>	10.3 Совети за складирање на намирници во преградата за замрзнување.....	20
4.1 Обем на испорака.....	14	10.4 Совети за замрзнување на свежи намирници.....	20
4.2 Критериуми за местото на поставување.....	14	10.5 Рок на траење на замрзната храна на -18 °C.....	20
4.3 Монтирање на уредот.....	15	10.6 Методи на одмрзнување за замрзнати намирници.....	21
4.4 Подготовка на уредот за првото стартување.....	15	<b>11 Одмрзнување.....</b>	<b>21</b>
4.5 Електрично приклучување на уредот.....	15	11.1 Одмрзнување во преградата за замрзнување.....	21
<b>5 Запознавање.....</b>	<b>15</b>	<b>12 Чистење и нега.....</b>	<b>21</b>
5.1 Уред.....	15	12.1 Подготовка на уредот за чистење.....	21
5.2 Контролно поле.....	15	12.2 Чистење на уредот.....	22
<b>6 Опрема.....</b>	<b>16</b>	12.3 Отстранување на деловите од опремата.....	22
6.1 Преграда за правење мраз... ..	16		
6.2 Опрема.....	16		
<b>7 Основно ракување.....</b>	<b>16</b>		
7.1 Вклучете го уредот.....	16		
7.2 Напомени за работа.....	17		
7.3 Исклучување на уредот.....	17		

<b>13 Отстранете ги пречките .....</b>	<b>23</b>
13.1 Прекин на струјата .....	26
13.2 Спроведување самотестирање на уредот....	26
<b>14 Складирање и отстранување.....</b>	<b>26</b>
14.1 Вадење на уредот од употреба .....	26
14.2 Отстранување на стариот уред.....	27
<b>15 Сервисна служба .....</b>	<b>27</b>
15.1 Број на производ (E-Nr.) и сериски број (FD) .....	27
<b>16 Технички податоци .....</b>	<b>28</b>



## 1 Безбедност

Почитувајте ги следните безбедносни напомени.

### 1.1 Општи напомени

- Внимателно прочитајте го упатството.
- Чувајте го упатството и информациите за производот за подоцнежна употреба или за следните сопственици.
- При оштетувања при транспортот не го приклучувајте уредот.

### 1.2 Наменета употреба

Користете го уредот само:

- за замрзнување на намирници и подготовка на мраз.
- во домаќинства и во затворени простории во домот.
- до висина од максимум 2000 m надморска височина.

### 1.3 Ограничување на групата на корисници

Овој уред може да го употребуваат деца над 8 години и лица со намалени физички, сензорни или ментални способности или кои немаат искуство и/или знаење, ако се надгледувани или советувани за безбедно ракување со уредот и ги разбираат опасностите коишто може да произлезат од тоа. Децата не смеат да играат со уредот.

Деца не смеат да го чистат и одржуваат уредот без надзор.

### 1.4 Побезбеден транспорт

#### ПРЕДУПРЕДУВАЊЕ – Опасност од повреда!

Големата тежина на уредот може да доведе до повреди при подигнување.

- ▶ Не го кревајте сами уредот.



## 1.5 Безбедна инсталација

### **⚠ ПРЕДУПРЕДУВАЊЕ – Опасност од струен удар!**

Непрописно инсталирање е опасно.

- ▶ Приклучете го и користете го уредот само според податоците на спецификационата плочка.
- ▶ Приклучете го уредот само во прописно инсталирана приклучница со заземјување на струјна мрежа со наизменична струја.
- ▶ Системот од заштитни кабли на електричната инсталација во домот мора да е прописно инсталиран.
- ▶ Никогаш не го снабдувајте уредот преку надворешен преклопник, на пр. тајмер или далечински управувач.
- ▶ Ако уредот е вграден, мрежниот приклучок на кабелот за струја мора да е лесно достапен или доколку не е можен лесен пристап, во фиксно поставената електрична инсталација мора се вгради сèполен разделник според според прописите за приклучување.
- ▶ При поставување на уредот, внимавајте да не го натиснете или оштетите кабелот за струја.

Оштетената изолација на кабелот за струја е опасна.

- ▶ Кабелот за струја не смее да дојде во контакт со извори на топлина.

### **⚠ ПРЕДУПРЕДУВАЊЕ – Опасност од експлозија!**

Ако се затворени отворите за вентилација на уредот, при истекување во колото на средството за ладење настанува запалива мешавина од гас и воздух.

- ▶ Не ги затворајте отворите за вентилација на куќиштето на уредот или во куќиштето за вградување.

### **⚠ ПРЕДУПРЕДУВАЊЕ – Опасност од пожар!**

Користењето на продолжен кабел за стрија и недозволените адаптери е опасно и треба да се одбегнува.

- ▶ Не користете продолжни кабли или продолжни кабли со повеќе приклучници.
- ▶ Користете ги само дозволените адаптери и продолжни кабли од производителот.

- ▶ Ако продолжниот кабел е прекраок и не е достапен подолг продолжен кабел, контактирајте со специјализирана компанија за електрична енергија за да се прилагоди домашната инсталација.

Преносните продолжни кабли или приклучоци за напојување може да се прегреат и да предизвикаат пожар.

- ▶ Преносните продолжни кабли или приклучоци за напојување не ги поставувајте на задната страна на уредите.

## 1.6 Безбедно користење

### **⚠ ПРЕДУПРЕДУВАЊЕ – Опасност од струен удар!**

Навлезената влага може да предизвика струен удар.

- ▶ Уредот да се користи само во затворени простории.
- ▶ Не го изложувајте уредот на прекумерна топлина и влага.
- ▶ Не користете чистачи на пареа или под висок притисок, за да го чистите уредот.

### **⚠ ПРЕДУПРЕДУВАЊЕ – Опасност од задушување!**

Децата може да го ставаат материјалот од пакувањето преку глава или да се обвиткаат со него и да се задушат.

- ▶ Материјалот од пакувањето држете го подалеку од деца.
- ▶ Не ги оставајте децата да си играат со материјалот за пакување.

Децата можат да ги вдишат или голтнат малите делови и со тоа да се задушат.

- ▶ Држете ги малите делови подалеку од деца.
- ▶ Не ги оставајте децата да си играат со малите делови.

### **⚠ ПРЕДУПРЕДУВАЊЕ – Опасност од експлозија!**

Ако колото за ладење е оштетено, запаливото средство за ладење може да истече и да експлодира.

- ▶ За забрзување на процесот на одмрзнување не користете други механички уреди или останати средства од оние што се пропишани од производителот.
- ▶ Олабавете ја замрзнатата храна со тап предмет, на пр. со дрвена лажица.

Производи со запаливи стакленички гасови и експлозивни материји можат да експлодираат, на пр. спрејови.

- ▶ Не чувајте производи со запаливи стакленички гасови и експлозивни материји во уредот.

### **⚠ ПРЕДУПРЕДУВАЊЕ – Опасност од пожар!**

Електрични уреди внатре во уредот може да доведат до пожар, на. пр. грејни уреди или електрични уреди за сладолед.

- ▶ Не користете електрични уреди внатре во уредот.

### **⚠ ПРЕДУПРЕДУВАЊЕ – Опасност од повреда!**

Садовите со газирани пијалаци можат да пукнат.

- ▶ Не ставајте садови со газирани пијалаци во замрзнувачот.

Повреда на очите при истекување на запаливо средство за ладење и штетни гасови.

- ▶ Не оштетувајте ги цевките за средство за ладење и изолацијата.

Уредот може да се преврти.

- ▶ Не стапувајте и не се потпирајте на подножјето, фиоките или вратите.

### **⚠ ПРЕДУПРЕДУВАЊЕ – Опасност од изгореници!**

Одделни делови на задната страна на уредот се вжештуваат при работа.

- ▶ Никогаш не ги допирајте врелите делови.

### **⚠ ПРЕДУПРЕДУВАЊЕ – Опасност од ладни изгореници!**

Контактот со замрзната намирница и ладни површини може да доведе до ладни изгореници.

- ▶ Никогаш не ставајте замрзнат производ во уста веднаш откако ќе се извади од замрзнувач.

- ▶ Избегнувајте подолг контакт на кожата со замрзнати производи, сладолед и со површините во преградата за замрзнување.

**⚠ ВНИМАНИЕ – Опасност од наштетување на здравјето!**

За да избегнете нечистотии од намирници, внимавајте на следните упатства.

- ▶ Ако вратата е отворена подолго време, може да дојде до значително зголемување на температурата на уредот.
- ▶ Редовно чистете ги површините кои можат да дојдат во допир со намирници и достапни системи за одвод.
- ▶ Ако ладилникот/замрзнувачот стои празен подолго време, исклучете го уредот, одмрзнете го, исчистете го и оставете ја вратата отворена за да се спречи формирање на мувла.

**1.7 Оштетен уред****⚠ ПРЕДУПРЕДУВАЊЕ – Опасност од струен удар!**

Оштетениот уред или кабел за струја се опасни.

- ▶ Никогаш не користете оштетен уред.
- ▶ Никогаш не го влечете кабелот за струја за да го исклучите уредот од струја. Секогаш извлекувајте го приклучокот на кабелот за струја.
- ▶ Ако уредот или кабелот за струја е оштетен, веднаш извлечете го мрежниот приклучок на кабелот или исклучете го осигурувачот во кутијата со осигурувачи.
- ▶ Повикајте ја сервисната служба. → *Страница 27*

Несоодветни поправки се опасни.

- ▶ Само обучен стручен персонал смее да прави поправки на уредот.
- ▶ За поправка на уредот смеат да се користат само оригинални резервни делови.
- ▶ Ако се оштети кабелот за струја на овој уред, мора да го замени производителот или неговата сервисната служба или пак лице со слична квалификација, за да се избегнат опасности.

**⚠ ПРЕДУПРЕДУВАЊЕ – Опасност од пожар!**



При оштетување на цевките може да истечат и да се запалат запаливо средство за ладење и штетни гасови.

- ▶ Уредот чувајте го подалеку од оган и од извори на палење.
- ▶ Проветрете ја просторијата.
- ▶ Исклучете го уредот. → *Страница 17*
- ▶ Извадете го приклучокот на струјниот кабел или осигурувачот од кутијата со осигурувачи.
- ▶ Повикајте ја сервисната служба. → *Страница 27*

## 2 Избегнување материјални штети

### ВНИМАНИЕ!

Наклонот на тркалата на уредот може да го оштети подот при преместување на уредот.

- ▶ Транспортирајте го уредот со товарна количка.
- ▶ При преместување на уредот користете заштита за подот и не ја придвижувајте во цик-цак.

Со користење на подножје, фиоки или врати како површина за седење или за качување, може да се оштети уредот.

- ▶ Не стапувајте и не се потпирајте на подножјето, фиоките или вратите.

Нечистотиите од масло или маснотија може да ги направат порозни пластичните делови и дихтунзите на вратите.

- ▶ Пластичните делови и шарките на вратите треба да бидат подмачкани и без маснотиите.

## 3 Заштита на животната средина и штедење

### 3.1 Отстранување на пакувањето

Материјалите од пакувањето се еколошки и може да се рециклираат.

- ▶ Одделните компоненти фрлајте ги во отпад посебно, во зависност од нивниот тип.

### 3.2 Штедење енергија

Ако внимавате на овие напомени, Вашиот уред троши помалку струја.

#### Избирање на место за поставување

- Заштитете го уредот од директна сончева светлина.
- Поставете го уредот со што е можно поголемо растојание до грејни тела, шпорет и други извори на топлина:
  - Одржувајте 30 mm растојание до електрични шпорети и шпорети на гас.
  - Одржувајте 300 mm растојание до печки на нафта или јаглен.
- Никогаш не ги покривајте или блокирајте надворешните отвори за вентилација.

#### Заштеда на енергија при користење

**Забелешка:** Распоредот на деловите на опремата нема никакво влијание врз потрошувачката на енергија на уредот.

- Отворете го кратко уредот и внимателно затворете го.
- Никогаш не ги покривајте или блокирајте внатрешните отвори за вентилација или надворешните отвори за вентилација.
- Купените намирници транспортирајте ги во кул торба и брзо ставете ги во уредот.
- Топлите намирници и пијалаци оставете ги да се изладат пред да ги складирате.
- Секогаш оставајте малку простор меѓу намирницата и задниот сид.

## Режим на приправност

Ако уредот не се користи, екранот автоматски менува во режим на приправност.

Во режимот на приправност се намалува осветленоста на контролното поле и приказот за режим на приправност свети.

**Забелешка:** Ако е вклучено Супер-замрзнување, *super* свети.

Штом го користите екранот или се отвори вратата, режимот на приправност се деактивира.

---

## 4 Поставување и приклучување

### 4.1 Обем на испорака

По отпакувањето проверете ги сите делови дали имаат оштетувања од транспортот и дали е целосна испораката.

За рекламација обратете се кај вашиот дилер или на нашата сервисна служба → *Страница 27*.

Испораката содржи:

- Исправен уред
- Опрема и додатоци<sup>1</sup>
- Монтажен материјал
- Упатство за монтажа
- Упатство за користење
- Листа на кориснички служби
- Прилози за гаранција<sup>2</sup>
- Ознака за енергија
- Информации за енергетската потрошувачка и бучава

---

<sup>1</sup> Во зависност од карактеристиките на уредот

<sup>2</sup> Не во сите земји

## 4.2 Критериуми за местото на поставување

### ПРЕДУПРЕДУВАЊЕ Опасност од експлозија!

Ако уредот стои во многу мала соба, при истекување во колото на средството за ладење може да настане запалива мешавина од гас и воздух.

- ▶ Поставете го уредот само во простории кои имаат волумен од најмалку 1 m<sup>3</sup> за 8 g средство за ладење. Количината на средство за ладење стои на спецификационата плочка.  
→ Сл. **1/6**

Тежината на уредот може фабрички да изнесува до 85 kg, во зависност од моделот.

За да ја носи тежината на уредот, подлогата мора да е доволно стабилна.

### Дозволена собна температура

Дозволената собна температура зависи од климатската класа на уредот.

Климатската класа стои на спецификационата плочка.

→ Сл. **1/6**

Климатска класа	Дозволена собна температура
SN	10 °C...32 °C
N	16 °C...32 °C
ST	16 °C...38 °C
T	16 °C...43 °C

Уредот е целосно функционален во рамки на дозволените собни температури.

Ако уред од климатска класа SN работи на пониски собни температури, може да се исклучат оштетувањата на уредот до собна температура од 5 °C.

## Поставување едно врз друго и едно до друго

Ако сакате да поставите 2 уреди за ладење еден врз друг или еден до друг, меѓу уредите мора да има растојание од најмалку 150 mm. За избраните уреди, можна е инсталација без минимално растојание. За ова прашајте го вашиот специјализиран трговец или кујнскиот планер.

### 4.3 Монтирање на уредот

- ▶ Монтирајте го уредот според приложеното упатство за монтажа.

### 4.4 Подготовка на уредот за првото стартување

1. Извадете го информативниот материјал.
2. Отстранете ги заштитните фолии и транспортните осигурувачи, на пр. лепливите ленти и картонот.
3. Исчистете го за прв пат уредот.  
→ Страница 22

### 4.5 Електрично приклучување на уредот

1. Мрежниот приклучок на кабелот за струја на уредот вметнете го во приклучница во близина на уредот.  
Податоците за приклучување на уредот стојат на спецификационата плочка.  
→ Сл. **1**/**6**

2. Проверете го цврстото вметнување на мрежниот приклучок.
- ✓ Уредот сега е подготвен за работа.

## 5 Запознавање

### 5.1 Уред

Тука ќе најдете преглед на компонентите од Вашиот уред.  
→ Сл. **1**

1. Контролно поле  
→ Страница 15
2. Главен прекинувач
3. Полица на преградата за замрзнување
4. Преграда за правење мраз  
→ Страница 16
5. Сад за замрзнати намирници → Страница 22
6. Спецификациона плочка  
→ Страница 28
7. Ногарка на завртување

**Забелешка:** Можни се отстапувања во однос на опремата и големината меѓу вашиот уред и сликите.

### 5.2 Контролно поле

Преку контролната табла ги поставувате сите функции на вашиот уред и добивате информации за оперативната состојба.  
→ Сл. **2**

1. Ја прикажува поставената температура на преградата за замрзнување во °C.
2. super свети ако Супер-замрзнување е вклучено.



- 
- 3** alarm свети ако е вклучен алармот.
- 
- 4** Приказот за режим на приправност светнува ако режимот на приправност е активен.
- 
- 5** —/+ ја поставува температурата на преградата за замрзнување.
- 
- 6** super го вклучува или исклучува Супер-замрзнување.
- 
- 7** alarm off го исклучува предупредувачкиот звук.
- 

## 6 Опрема

Опремата на вашиот уред зависи од моделот.

### 6.1 Преграда за правење мраз

Користете ја преградата за правење мраз, за да се произведе вода за пиење од коцките мраз.

#### Правење коцки мраз

Користете само вода за пиење за да правите коцки мраз.

1. Извадете го калапот за коцки мраз ①, наполнете до  $\frac{3}{4}$  со вода за пиење ② и повторно вметнете ја ③.  
→ Сл. 3

**Забелешка:** Премногу наполнета вода за пиење може да ја наруши функцијата на преградата за правење мраз. Коцките мраз не излегуваат една по една од калапот за коцки мраз. Премногу вода за пиење тече во преградата за правење мраз, постоечките коцки мраз ќе се залепат една за друга.

2. Кога ќе се направат коцките мраз, свртете ја рачката на вртење на калапот за коцки мраз повеќепати кон десно и пуштете ја.  
→ Сл. 4
- ✓ Коцките мраз се пуштаат и паѓаат во садот за коцки мраз.
3. Извадете го садот за коцки мраз и извадете ги коцките мраз.  
→ Сл. 5

## 6.2 Опрема

Користете оригинална опрема. Таа е прилагодена на Вашиот уред. Опремата на Вашиот уред зависи од моделот.

#### Фреон

Користете ги фреоните за привремено одржување ладна температура на намирниците, на пр. во кул торба.

**Совет:** При прекин на струјата или дефект, фреонот го одложува загревањето на складираните замрзнати намирници.

---

## 7 Основно ракување

### 7.1 Вклучете го уредот

1. Вклучете го уредот со главниот прекинувач. → Сл. 1/ 2
- ✓ Уредот започнува да лади.
- ✓ Се слуша предупредувачки звук и alarm свети, бидејќи преградата за замрзнување е сè уште жешка.
2. Исклучете го предупредувачкиот звук со alarm off.
- ✓ alarm се гаси штом е достигната поставената температура.

3. Поставете ја саканата температура. → *Страница 17*

## 7.2 Напомени за работа

- Ако сте го вклучиле уредот, потребни се неколку саати додека се постигне поставената температура. Не ставајте намирници пред да се постигне поставената температурата.
- Челните страни на кукиштето повремено малку се загреваат. Ова спречува создавање кондензација во делот на дихтунгот на вратата.
- Ако ја затворите вратата, може да настане потпритисок. Вратата се отвора тешко повторно. Почекајте некој момент додека се израмни потпритисокот.

## 7.3 Исклучување на уредот

- ▶ Исклучете го уредот со главниот прекинувач. → *Сл. 1/2*

## 7.4 Подесување на температурата

### Поставување на температурата на преградата за замрзнување

- ▶ Притискајте на  $-/+$  додека температурниот приказ не ја прикаже саканата температура. Препорачаната температура во преградата за замрзнување изнесува  $-18\text{ }^{\circ}\text{C}$ .

## 7.5 Осветлување на температурниот приказ

Можете да го исклучите осветлувањето на температурниот приказ.

**Забелешка:** И при вклучено осветлување на температурниот приказ се намалува осветленоста во режим на приправност.

### Вклучување на осветлувањето на температурниот приказ

- ▶ Држете го притиснато alarm off 5 секунди, додека не се слушне звучен сигнал.

### Исклучување на осветлувањето на температурниот приказ

- ▶ Држете го притиснато alarm off 5 секунди, додека не се слушне звучен сигнал.

---

## 8 Дополнителни функции

### 8.1 Автоматско Супер-замрзнување

Кај автоматско Супер-замрзнување преградата за ладење лади значително повеќе отколку во нормален режим. Со тоа побрзо се замрзнуваат намирниците. Автоматското Супер-замрзнување се вклучува, ако свежите намирници се складираат од долу почнувајќи од десно во вториот сад за замрзнати намирници. Ако автоматското Супер-замрзнување е вклучено, super свети и може да се појави зголемена бучава.

По истекување на автоматското Супер-замрзнување уредот се враќа во нормален режим.

### Прекин на автоматското Супер-замрзнување

- ▶ Притиснете на super.
- ✓ Се покажува претходно наместената температура.

## 8.2 Рачно Супер-замрзнување

Кај Супер-замрзнување преградата за замрзнување лади што е можно повеќе.

Вклучете ја Супер-замрзнување 4 до 6 часа пред складирање на количина на намирници од 2 kg во преградата за замрзнување. За да ја искористите постапката на замрзнување, користете ги Супер-замрзнување.

→ "Предуслови за капацитетот на замрзнување", Страница 19

**Забелешка:** Ако Супер-замрзнување е вклучено, може да се појави зголемена бучава.

### Вклучување на рачното Супер-замрзнување

- ▶ Притиснете на super.
- ✓ super свети.

**Забелешка:** По околу 60 часа уредот се префрла во нормален режим.

### Исклучување на рачното Супер-замрзнување

- ▶ Притиснете на super.
- ✓ Се покажува претходно наместената температура.

---

## 9 Аларм

### 9.1 Аларм за врата

Ако вратата од уредот е подолго време отворена, се вклучува алармот за врата. Се слуша предупредувачки звук и alarm свети.

### Исклучување на алармот за врата

- ▶ Затворете ја вратата од уредот или притиснете на alarm off.
- ✓ Звукот за предупредување е исклучен.

### 9.2 Аларм за температура

Ако преградата за замрзнување е претопла, се вклучува алармот за температура.

Се слуша предупредувачки звук, температурниот приказ и alarm свети.



### ВНИМАНИЕ

#### Опасност од наштетување на здравјето!

При одмрзнување може да се создадат бактерии и да се расипе намирницата за замрзнување.

- ▶ Одмрзнатата храна не ја замрзнувајте повторно.
- ▶ Одново замрзнете дури по варење или пржење.
- ▶ Не надминувајте го максималниот период на складирање.

Алармот за температура може да се вклучи во следните случаи:

- Уредот е ставен во функција. Ставајте ги намирниците за складирање откако ќе се постигне поставената температура.

- Се ставаат големи количини на свежи намирници.  
Пред ставање на големи количини на намирници, вклучете го Супер-замрзнување.
- Вратата од преградата за замрзнување е предолго отворена.  
Проверете дали замрзнатата намирница е одмрзната.

### Исклучување на алармот за температура

- ▶ Притиснете на alarm off.
- ✓ Звукот за предупредување е исклучен.
- ✓ Температурниот приказ кратко ја прикажува најтоплата температура која настанува во преградата за замрзнување. Со тоа температурниот приказ повторно ја прикажува поставената температура.
- ✓ Почнувајќи од овој момент се мери најтоплата температура и се меморира.
- ✓ alarm свети додека повторно не се достигне поставената температура.

---

## 10 Преграда за замрзнување

Во преградата за замрзнување можете да складирате замрзнати јадења, да замрзнувате намирници и да правите коцки мраз. Температурата може да се поставува од  $-16\text{ }^{\circ}\text{C}$  до  $-26\text{ }^{\circ}\text{C}$ . Долгорочното складирање на намирници треба да биде на  $-18\text{ }^{\circ}\text{C}$  или под тоа. Со складирање во замрзнувач можете долгорочно да складирате расипливи намирници. Ниските температури го забавуваат или стопираат расипувањето.

## 10.1 Капацитет на замрзнување

Капацитетот на замрзнување наведува која количина на намирници за колку часа целосно ќе се замрзне.

Податоците за капацитетот на замрзнување ќе ги најдете на спецификационата плочка.

→ Сл. 1/6

### Предуслови за капацитетот на замрзнување

1. Околу 24 часа пред ставање на свежа намирница, вклучете го Супер-замрзнување.  
→ "Вклучување на рачното Супер-замрзнување", Страница 18
2. Прво наполнете ја најгорната преграда со намирници.
3. Ако горната преграда не е доволна, чувајте ја преостанатата количина во преградата подолу.

## 10.2 Целосно искористување на капацитетот на преградата за замрзнување

Дознајте како да ставите максимална количина замрзната храна во преградата за замрзнување.

1. Отстранете ги сите делови од опремата во преградата за замрзнување. → Страница 22
2. Ставете ги намирниците директно на полиците и на долниот дел од преградата за замрзнување.

### 10.3 Совети за складирање на намирници во преградата за замрзнување

- Чувајте ги намирниците херметички затворени.
- Намирниците што треба да се замрзнат не ги допирајте со веќе замрзнатите намирници.
- Распределете ги намирниците на голема површина во садовите за замрзнати производи.
- За брзо и лесно да замрзнете големи количини на свежи намирници, ставете ги во најгорните садови за замрзнати намирници.
- За да може воздухот непрекинато да циркулира во уредот, вметнете го садот за замрзнати намирници до крај.

### 10.4 Совети за замрзнување на свежи намирници

- Замрзнувајте само свежи и беспрекорни намирници.
- Замрзнувајте ги намирниците по порции.
- Подготвената храна е посоодветна од сировата храна.
- Пред замрзнување измијте го, исечкајте го и избланширајте го зеленчукот.
- Пред замрзнување измијте го овошјето, извадете ги семките и евентуално излупете го, а може и да се додаде шеќер или раствор аскорбинска киселина.
- Храна погодна за замрзнување е на пр. пекарски производи, риба и морски плодови, месо, дивеч и живина, јајца без лушпа, кашкавал, путер, изварка, готови јадења и остатоци од јадења.

- Храна несоодветна за замрзнување е на пр. зелена салата, ротквица, јајца со лушпа, грозје, црвени јаболка и круши, јогурт, павлака, хопла и мајонез.

### Пакување на замрзнатите производи

Соодветниот материјал за пакување и правилниот вид на пакување се одлучувачки фактори за одржување на квалитетот на производот и избегнување на ладни изгореници.

1. Ставете ги намирниците во пакувањето.
2. Истиснете го воздухот.
3. Херметички затворете го пакувањето, за намирницата да не го изгуби вкусот или да не се исуши.
4. На пакувањето напишете ја содржината и датумот на замрзнување.

### 10.5 Рок на траење на замрзната храна на $-18\text{ }^{\circ}\text{C}$

Намирница	Време на складирање
Риба, колбаси, подготвени јадења, печива	до 6 месеци
Живина, месо	до 8 месеци
Зеленчук, овошје	до 12 месеци

Печатениот календар за замрзнувач го покажува максималното време на складирање во месеци на постојана температура од  $-18\text{ }^{\circ}\text{C}$ .

## 10.6 Методи на одмрзнување за замрзнати намирници



### ВНИМАНИЕ

**Опасност од наштетување на здравјето!**

При одмрзнување може да се создадат бактерии и да се расипе намирницата за замрзнување.

- ▶ Одмрзнатата храна не ја замрзнувајте повторно.
- ▶ Одново замрзнете дури по варење или пржење.
- ▶ Не надминувајте го максималниот период на складирање.
- Одмрзнете ги животинските намирници во преградата за ладење, на пр. риба, месо, кашкавал и изварка.
- Одмрзнувајте го лебот на собна температура.
- Храната за консумирање веднаш подгответе ја во микробранова, во рерна или на шпорет.

---

## 11 Одмрзнување

### 11.1 Одмрзнување во преградата за замрзнување

Со целосно автоматскиот NoFrost-систем преградата за замрзнување останува без мраз. Нема потреба од одмрзнување.

---

## 12 Чистење и нега

За Вашиот уред да остане долго време функционален, внимателно чистете го и негувајте го.

Непристапните места треба да ги чисти корисничката служба. Чистењето што го извршува корисничката служба се наплаќа.

### 12.1 Подготовка на уредот за чистење

1. Исклучете го уредот.  
→ Страница 17
2. Исклучете го уредот од струја.  
Извадете го приклучокот на струјниот кабел или осигурувачот од кутијата со осигурувачи.
3. Извадете ги сите намирници и причувајте ги на студено место.  
Доколку имате, ставете фреон врз намирниците.
4. Извадете ги сите делови од опремата и додатоци од уредот.  
→ Страница 22

## 12.2 Чистење на уредот

### **⚠ ПРЕДУПРЕДУВАЊЕ**

#### **Опасност од струен удар!**

Навлезената влага може да предизвика струен удар.

- ▶ Не користете чистачи на пареа или под висок притисок, за да го чистите уредот.

Течност во осветлувањето или контролните елементи може да биде опасна.

- ▶ Водата од плакнењето не смее да навлезе во осветлувањето или во контролните елементи.

### **ВНИМАНИЕ!**

Несоодветните средства за чистење можат да ги оштетат површините на уредот.

- ▶ Не користете тврди абразивни сунѓери и сунѓери за чистење.
- ▶ Не користете јаки или абразивни средства за чистење.
- ▶ Не користете средства за чистење со голем процент на алкохол.

Ако ги чистите деловите од опремата и додатоците во машина за садови, тие може да се деформираат или обојат.

- ▶ Никогаш не чистите делови од опремата и додатоци во машина за садови.

1. Подгответе го уредот за чистење. → *Страница 21*
2. Уредот, деловите од опремата, додатоците и дихтунзите на вратите чистете ги со крпа, млака вода и малку рН-неутрален сјај.
3. Потоа темелно избришете со мека сува крпа.
4. Вметнете ги деловите од опремата.
5. Електрично приклучување на уредот. → *Страница 15*

6. Вклучете го уредот.  
→ *Страница 16*
7. Ставете ја замрзнатата храна.

## 12.3 Отстранување на деловите од опремата

Ако сакате темелно да ги исчистите деловите од опремата, извадете ги од вашиот уред.

### **Вадење на полицата на преградата за замрзнување**

- ▶ Извлечете ја полицата на преградата за замрзнување и извадете ја.  
→ *Сл. 6*

### **Вадење на садот за замрзнати производи**

1. Извлечете го садот за замрзнати производи до крај.
2. Подигнете го садот за замрзнати производи напред ① и извадете го ②.  
→ *Сл. 7*

### **Вадење на преградата за правење мраз**

1. Извлечете го садот за замрзнати производи до крај.
2. Олабавете ја стегата на левата страна на преградата ① и извадете ја преградата за правење мраз ②.  
→ *Сл. 8*

## 13 Отстранете ги пречките

Малите пречки на машината можете самостојно да ги отстраните. Користете ги информациите за отстранување на пречки пред да се обратите до корисничката служба. На тој начин ќе избегнете непотребни трошоци.

### ПРЕДУПРЕДУВАЊЕ

#### Опасност од струен удар!

Несоодветни поправки се опасни.

- ▶ Само обучен стручен персонал смее да прави поправки на уредот.
- ▶ За поправка на уредот смеат да се користат само оригинални резервни делови.
- ▶ Ако се оштети кабелот за струја на овој уред, мора да го замени производителот или неговата сервисната служба или пак лице со слична квалификација, за да се избегнат опасности.

Дефект	Причина и решавање проблеми
Уредот не лади, приказите и осветлувањето светат.	Вклучен е режимот за изложување. <ol style="list-style-type: none"> <li>1. Држете го притиснато alarm off 9 до 11 секунди, додека не се слушне звучен сигнал.</li> <li>2. По кратко време, проверете дали вашиот уред лади.</li> </ol>
LED-осветлувањето не функционира.	Можни се различни причини. <ul style="list-style-type: none"> <li>▶ Повикајте ја сервисната служба.</li> </ul> Бројот на сервисната служба можете да го најдете во приложената листа на сервисни служби.
Приказот за температура не свети.	Осветлувањето на температурниот приказ е исклучено. <ul style="list-style-type: none"> <li>▶ Држете го притиснато alarm off 5 секунди, додека не се слушне звучен сигнал.</li> </ul>
Е или d се појавува на температурниот приказ.	Електрониката забележа грешка. <ol style="list-style-type: none"> <li>1. Исклучете го уредот. → <i>Страница 17</i></li> <li>2. Исклучете го уредот од струјната мрежа.                Извадете го приклучокот на струјниот кабел или исклучете го осигурувачот од кутијата со осигурувачи.</li> <li>3. Приклучете го повторно уредот по 5 минути.</li> <li>4. Ако пораката и понатаму се појавува на екранот, повикајте ја сервисната служба.                Бројот на сервисната служба можете да го најдете во приложената листа на сервисни служби.</li> </ol>



Дефект	Причина и решавање проблеми
<p>Се слуша предупредувачки звук, температурниот приказ трепка и alarm свети.</p>	<p>Можни се различни причини.</p> <ul style="list-style-type: none"> <li>▶ Притиснете на alarm off.</li> <li>✓ Алармот ќе се исклучи.</li> </ul> <hr/> <p>Вратата од уредот е отворена.</p> <ul style="list-style-type: none"> <li>▶ Затворете ја вратата од уредот.</li> </ul> <hr/> <p>Надворешните отвори за вентилација се покриени.</p> <ul style="list-style-type: none"> <li>▶ Отстранете ги пречките пред надворешните отвори за вентилација.</li> </ul> <hr/> <p>Се ставаат поголеми количини на свежи намирници.</p> <ul style="list-style-type: none"> <li>▶ Не надминувајте го капацитетот на замрзнување. → "Капацитет на замрзнување", Страница 19</li> </ul>
<p>Поставената температура не се достигнува.</p> <p>Полуавтоматското одмрзнување веќе не функционира.</p>	<p>Вратата од преградата за замрзнување била предолго отворена. Испарувачот (генератор на студ) е многу замрзнат во NoFrost-системот.</p> <p><b>Услов:</b> Замрзнатата намирница чувајте ја добро изолирана на ладно место.</p> <ol style="list-style-type: none"> <li>1. Исклучете го уредот. → Страница 17</li> <li>2. Исклучете го уредот од струјната мрежа. Извадете го приклучокот на струјниот кабел или исклучете го осигурувачот од кутијата со осигурувачи.</li> <li>3. Поместете го уредот подалеку од сидот.</li> <li>4. Оставете ја вратата отворена. ✓ По приближно 20 минути, во садот за испарување од задниот дел на уредот почнува да тече одмрзната вода. → Сл. 9</li> <li>5. За да се избегне претекување на садот за испарување соберете ја одмрзнатата вода со сунѓер. Испарувачот е одмрзнат ако во садот за испарување веќе не тече одмрзната вода.</li> <li>6. Исчистете ја внатрешноста на уредот. → Страница 22</li> <li>7. Повторно вклучете го уредот. → Страница 16</li> </ol>

<b>Дефект</b>	<b>Причина и решавање проблеми</b>
Температурата многу отстапува од поставката.	<p>Можни се различни причини.</p> <ol style="list-style-type: none"> <li>1. Исклучете го уредот. → <i>Страница 17</i></li> <li>2. Повторно вклучете го уредот по околу 5 минути. → <i>Страница 16</i> <ul style="list-style-type: none"> <li>– Ако температурата е превисока, проверете ја повторно по неколку часа.</li> <li>– Ако температурата е прениска, проверете ја повторно следниот ден.</li> </ul> </li> </ol>
Уредот зуре, жубори, бучи, клооти, кликнува или крцка.	<p>Нема дефект. Некој мотор работи, на пр. единица за ладење, вентилатор. Средството за ладење тече низ цевките. Моторот, прекинувачите или магнетните вентили вклучуваат или исклучуваат. Се одвива автоматско одмрзнување. Нема потреба од преземање мерки.</p>
Уредот произведува звуци.	<p>Уредот стои нерамно.</p> <ul style="list-style-type: none"> <li>▶ Израмнете го уредот со помош на либела и ногарките на завртување.</li> </ul> <hr/> <p>Уредот не е самостоен.</p> <ul style="list-style-type: none"> <li>▶ Одржувајте ги минималните растојанија на уредот.</li> </ul> <hr/> <p>Деловите од опремата се нишаат или заглавуваат.</p> <ul style="list-style-type: none"> <li>▶ Проверете ги деловите од опремата што се вадат и евентуално вметнете ги.</li> </ul> <hr/> <p>Садовите се допираат.</p> <ul style="list-style-type: none"> <li>▶ Одвојте ги садовите еден од друг.</li> </ul> <hr/> <p>Супер-замрзнување е вклучено.</p> <p>Нема потреба од преземање мерки.</p>

## 13.1 Прекин на струјата

За време на прекин на струјата температурата во уредот се зголемува, а со тоа се намалува времето на складирање и се намалува квалитетот на замрзнатите намирници. На нашата веб-страница во техничките податоци за вашиот уред ќе ги најдете времето за складирање при чување на замрзната храна.

### Забелешки

- За време на прекин на струјата отворајте го уредот што е можно помалку и не ставајте дополнително намирници.
- Проверете го квалитетот на намирниците веднаш по падот на струјата.
  - Отстранете ја замрзнатата намирница која е одмрзната или е потопла од 5 °C.
  - Малку одмрзнатите намирници сварете ги или испечете ги или изедете ги или повторно замрзнете ги.

## 13.2 Спроведување самотестирање на уредот

1. Исклучете го уредот.  
→ *Страница 17*
  2. Повторно приклучете го електрично уредот по 5 минути.  
→ *Страница 15*
  3. Во рок од 10 секунди по вклучувањето држете го притиснато **super** 3 до 5 секунди, додека се слушне втор звучен сигнал.
- ✓ Самотестирањето на уредот стартува.

- ✓ Ако по завршување на самотестирањето на уредот се слушнат 2 звучни сигнали и температурниот приказ ја покаже поставената температура, уредот е во ред. Уредот преоѓа во нормален режим.
- ✓ Ако по завршување на самотестирањето на уредот се слушаат 5 звучни сигнали и **super** трепка 10 секунди, известете ја сервисната служба.

---

## 14 Складирање и отстранување

Тука ќе дознаете како да го подготвите Вашиот уред за складирање. Освен тоа, ќе дознаете и како да ги отстраните старите уреди.

### 14.1 Вадење на уредот од употреба

1. Исклучете го уредот.  
→ *Страница 17*
2. Исклучете го уредот од струја. Извадете го приклучокот на струјниот кабел или осигурувачот од кутијата со осигурувачи.
3. Извадете ги сите намирници.
4. Исчистете го уредот.  
→ *Страница 22*
5. За да обезбедите вентилација во внатрешниот дел, оставете го отворен уредот.

## 14.2 Отстранување на стариот уред

Со соодветно фрлање во отпад може повторно да се искористат вредни сировини.

### ПРЕДУПРЕДУВАЊЕ Опасност од наштетување на здравјето!

Децата може да се заглават во уредот и да дојдат во животна опасност.

- ▶ Не ги вадете полиците и садовите од уредот, за на децата да им го отежнете влегувањето.
- ▶ Децата држете ги подалеку од стариот уред.

### ПРЕДУПРЕДУВАЊЕ Опасност од пожар!

При оштетување на цевките може да истечат запаливо разладно средство и штетни гасови и да се запалат.

- ▶ Не оштетувајте ги цевките за средство за ладење и изолацијата.
1. Извлечете го приклучокот на кабелот за струја.
  2. Одвојте го кабелот за струја.
  3. Отстранете го уредот согласно прописите за животна средина.

Информации за тековните начини на фрлање во отпад можете да добиете од специјализиран продавач и од регионалните или градските власти.



Овој апарат е означен според европскиот пропис 2012/19/EЗ за електро и електронски

апарати (waste electrical and electronic equipment – WEEE). Прописот ја дава рамката за враќање и искористување на старите апарати, важечко ширум Европа.

## 15 Сервисна служба

Доколку имате прашања, не можете самостојно да отстраните некоја пречка или уредот мора да се поправи, обратете се на нашата сервисна служба.

Подетални информации за траењето на гарантниот рок и гарантните услови во Вашата земја може да добиете од нашата сервисна служба, кај Вашиот продавач или на нашата веб-страница.

Ако стапите во контакт со нашата корисничка служба, треба да ги приложите бројот на производ (E-Nr.) и сервискиот број (FD) на машината.

Податоците за контакт на сервисната служба ќе ги најдете во приложената листа на услуги за клиентите или на нашата веб-страница.

### 15.1 Број на производ (E-Nr.) и сервиски број (FD)

Бројот на производ (E-Nr.) и сервискиот број (FD) се наоѓаат на табличката со податоци на машината.

→ Сл. **1/6**

За повторно брзо да ги најдете податоците за уредот и телефонскиот број на сервисната служба, можете да ги запишете овие податоци.

---

## 16 Технички податоци

Средствата за ладење, корисните содржини и другите технички податоци се наоѓаат на спецификационата плочка.

→ Сл. **1**/**6**

## Pasqyra e përmbajtjes

<b>1 Siguria.....</b>	<b>31</b>	<b>8 Funksionet shtesë.....</b>	<b>41</b>
1.1 Udhëzime të përgjithshme .....	31	8.1 Super ngrirje automatike.....	41
1.2 Përdorimi i parashikuar .....	31	8.2 Super ngrirje manuale.....	41
1.3 Kufizimi i rrethit të përdoruesve .....	31	<b>9 Alarmi.....</b>	<b>42</b>
1.4 Transporti i sigurt .....	31	9.1 Alarmi i derës .....	42
1.5 Instalimi i sigurt .....	32	9.2 Alarmi i temperaturës .....	42
1.6 Përdorimi i sigurt.....	33	<b>10 Ndarja e ngrirjes.....</b>	<b>43</b>
1.7 Pajisja e dëmtuar.....	35	10.1 Kapaciteti i ngrirjes.....	43
<b>2 Shmangia e dëmeve materiale .....</b>	<b>37</b>	10.2 Shfrytëzimi i plotë i vëllimit të ndarjes së ngrirjes .....	43
<b>3 Mbrojtja e mjedisit dhe kursimi .....</b>	<b>37</b>	10.3 Këshilla për ruajtjen e ushqimeve në ndarjen e ngrirjes.....	43
3.1 Hedhja e paketimit .....	37	10.4 Këshilla për ngrirjen e ushqimit të freskët.....	43
3.2 Kursimi i energjisë.....	37	10.5 Afati i ruajtjes së ushqimit të ngrirë në $-18^{\circ}\text{C}$ .....	44
<b>4 Instalimi dhe lidhja.....</b>	<b>38</b>	10.6 Metodat për shkrijen e produkteve të ngrira.....	44
4.1 Përmbajtja e paketimit.....	38	<b>11 Shkrijja .....</b>	<b>44</b>
4.2 Kriteret për vendin e instalimit.....	38	11.1 Shkrijja në ndarjen e ngrirjes.....	44
4.3 Montimi i pajisjes.....	39	<b>12 Pastrimi dhe kujdesi .....</b>	<b>44</b>
4.4 Përgatitja e pajisjes për përdorimin e parë.....	39	12.1 Përgatitja e pajisjes për pastrimin .....	45
4.5 Lidhja elektrike e pajisjes.....	39	12.2 Pastrimi i pajisjes .....	45
<b>5 Njohja.....</b>	<b>39</b>	12.3 Heqja e pjesëve të pajimit.....	45
5.1 Pajisja .....	39	<b>13 Mënjanimi i defekteve .....</b>	<b>47</b>
5.2 Paneli i komandimit.....	39	13.1 Ndërprerja e energjisë .....	50
<b>6 Pjesët .....</b>	<b>40</b>	13.2 Kryerja e vetëtestimit të pajisjes .....	50
6.1 Prodhuesi i kubave të akullit....	40	<b>14 Ruajtja dhe hedhja .....</b>	<b>50</b>
6.2 Aksesorët .....	40	14.1 Nxjerrja e pajisjes jashtë pune .....	50
<b>7 Përdorimi bazë .....</b>	<b>40</b>	14.2 Hedhja e pajisjes së vjetër .....	50
7.1 Ndezja e pajisjes.....	40	<b>15 Shërbimi i klientit .....</b>	<b>51</b>
7.2 Udhëzimet për përdorimin .....	40	15.1 Numri i produktit (E-Nr.) dhe numri i prodhimit (FD).....	51
7.3 Fikja e pajisjes.....	41		
7.4 Vendosja e temperaturës.....	41		
7.5 Drita e treguesit të temperaturës .....	41		

sq

**16 Të dhëna teknike..... 51**



## 1 Siguria

Mbani parasysh udhëzimet e sigurisë në vijim.

### 1.1 Udhëzime të përgjithshme

- Lexoni me kujdes këtë manual.
- Ruani manualin dhe informacionet e produktit për përdorim të mëvonshëm ose për zotëruesin pasardhës të saj.
- Mos e lidhni pajisjen nëse konstatooni dëmtime nga transporti.

### 1.2 Përdorimi i parashikuar

Përdoreni pajisjen vetëm:

- për të ngrirë ushqimin dhe për të përgatitur akull në kuba.
- për qëllime private familjare dhe në ambiente të mbyllura brenda shtëpisë.
- deri në një lartësi prej 2000 m mbi nivelin e detit.

### 1.3 Kufizimi i rrethit të përdoruesve

Kjo pajisje mund të përdoret nga fëmijët e moshës 8 vjeç e lart dhe nga personat me aftësi të kufizuara fizike, ndijuese ose mendore apo me mungesë përvoja dhe/ose njohurish, nëse këta mbikëqyren ose udhëzohen për përdorimin e sigurt të pajisjes dhe ata i kuptojnë rreziqet që mund të lindin prej saj.

Mos lejoni fëmijët që të luajnë me pajisjen.

Pastrimi dhe mirëmbajtja nga përdoruesi nuk duhet të bëhen nga fëmijët pa mbikëqyrjen e një të rrituri.

### 1.4 Transporti i sigurt

#### **PARALAJMËRIM – Rrezik lëndimi!**

Pesha e madhe e pajisjes mund të shkaktojë lëndime gjatë ngritjes së saj.

- ▶ Mos e ngrini kurrë vetëm pajisjen.



## 1.5 Instalimi i sigurt

### **⚠ PARALAJMËRIM – Rrezik nga goditja elektrike!**

Instalimet e parregullta janë të rrezikshme.

- ▶ Lidheni pajisjen dhe vëreni në përdorim vetëm në rrjet elektrik sipas të dhënave në etiketën e parametrave.
- ▶ Lidheni pajisjen vetëm nëpërmjet një prize të instaluar sipas rregullave me tokëzim, në një rrjet elektrik me rrymë alternative.
- ▶ Sistemi mbrojtës i instalimit elektrik të shtëpisë duhet të jetë instaluar sipas rregullave.
- ▶ Asnjëherë mos e ushqeni pajisjen përmes një aparature të jashtme vepruese, si p.sh. kohëmatës ose telekomandim.
- ▶ Kur pajisja është e montuar inkaso, spina e kordoni elektrik duhet të jetë lehtësisht e arritshme ose kur aksesimi i saj nuk është i mundur, në instalimin e përcaktuar elektrik duhet të jetë instaluar një çelës ndarës shumëpolësh, sipas dispozitave të ndërtimit.
- ▶ Gjatë instalimit të pajisjes bëni kujdes që kordoni elektrik të mos ngecet ose që të mos dëmtohet.

Izolimi i dëmtuar i kordonit elektrik përbën rrezik për jetën.

- ▶ Mos e vini kurrë në kontakt linjën elektrike me burimet e nxehtësisë.

### **⚠ PARALAJMËRIM – Rrezik shpërthimi!**

Kur vrimat e ventilimit të pajisjes janë të bllokuara, në rast rrjedhjeje të qarkut të ftohjes mund të krijohet një përzierje gaz-ajër që merr flakë.

- ▶ Mos i bllokoni vrimat e ventilimit në trupin e pajisjes ose në skeletin e montimit inkaso.

### **⚠ PARALAJMËRIM – Rrezik zjarri!**

Përdorimi i një kordoni zgjatues elektrik dhe i përshtatësve të pamiratuara është i rrezikshëm.

- ▶ Mos përdorni kablllo zgjatuese ose prizë bashkuese me shumë vende.
- ▶ Përdorni vetëm adaptorë dhe linja elektrike të miratuara nga prodhuesi.

- ▶ Nëse kordoni elektrik është shumë i shkurtës dhe nuk keni kordon më të gjatë, kontaktoni me një elektrikist të specializuar për të rregulluar instalimin e shtëpisë.

Prizat zgjatuese portative me shumë fole ose pjesët e rrjetit elektrik në terren mund të mbinxehen dhe të shkaktojnë zjarr.

- ▶ Mos i vendosni prizat zgjatuese portative me shumë fole ose pjesët e rrjetit elektrik në anën e pasme të pajisjes.

## 1.6 Përdorimi i sigurt

### **⚠ PARALAJMËRIM – Rrezik nga goditja elektrike!**

Lagështia që futet brenda mund të shkaktojë goditje elektrike.

- ▶ Përdoreni pajisjen vetëm në ambiente të mbyllura.
- ▶ Asnjëherë mos e ekspozoni pajisjen në nxehtësi të madhe apo në lagështi.
- ▶ Mos përdorni pastrues me avull ose pastrues me presion të lartë për të pastruar pajisjen.

### **⚠ PARALAJMËRIM – Rrezik asfiksimi!**

Fëmijët mund të fusin në kokë ose të mbështillen me materialin e paketimit dhe për rrjedhojë të mbyten.

- ▶ Mbani larg fëmijëve materialin e paketimit.
- ▶ Mos i lini fëmijët të luajnë me materialin e paketimit.

Fëmijët mund të thithin ose të gëlltitin pjesë të vogla dhe për rrjedhojë të mbyten.

- ▶ Mbani pjesët e vogla larg nga fëmijët.
- ▶ Mos lejoni fëmijët të luajnë me pjesët e vogla.

### **⚠ PARALAJMËRIM – Rrezik shpërthimi!**

Për shkak të dëmtimit të qarkut qarkullues të ftohjes, gazi ftohës i ndezshëm mund të rrjedhë jashtë dhe të shpërthejë.

- ▶ Mos përdorni asnjë pajisje tjetër mekanike ose ndonjë mënyrë tjetër, përveç atyre të rekomanduara nga prodhuesi, për të shpejtuar procesin e shkrirjes.
- ▶ Lironi ushqimet shumë të ngrira me një objekt me majë jo të mprehtë, për shembull me bisht luge druri.

Produktet me gaze shtytëse të djegshme dhe lëndët eksplozive mund të shpërthejnë, p.sh. kanaçe për spërkatje.

- ▶ Mos mbani në pajisje asnjë produkt me gaze shtytëse të djegshme dhe asnjë lëndë eksplozive.

### **⚠ PARALAJMËRIM – Rrezik zjarri!**

Pajisjet elektrike në brendësi të pajisjes mund të shkaktojnë zjarr, si për shembull pajisjet ngrohëse ose pajisjet elektrike për prodhimin e akullit.

- ▶ Mos përdorni asnjë pajisje tjetër elektrike në brendësi të pajisjes.

### **⚠ PARALAJMËRIM – Rrezik lëndimi!**

Shisheet e pijeve me përmbajtje acidi karbonik mund të shpërthejnë.

- ▶ Mos ruani asnjë shishe me pije që përmban acid karbonik në ndarjen e ngrirjes.

Lëndim i syve nga rrjedhja e gazit ftohës të djegshëm dhe gazeve të dëmshme.

- ▶ Mos dëmtoni izolimin dhe tubat e qarkut të freonit.

Pajisja mund të përmbysset.

- ▶ Mos shkelni mbi bazament, mbi pjesët e zgjatura ose mbi dyer ose mos u mbështetni tek to.

### **⚠ PARALAJMËRIM – Rrezik djegiesh!**

Pjesë të caktuara në faqen e pasme të pajisjes nxehen shumë gjatë funksionimit.

- ▶ Mos i prekni asnjëherë pjesët e nxehta.

### **⚠ PARALAJMËRIM – Rrezik djegiesh nga i ftohti!**

Kontakti me ushqimin e ngrirë dhe sipërfaqet e ftohta mund të shkaktojë djegie nga i ftohti.

- ▶ Asnjëherë mos e futni direkt në gojë ushqimin e ngrirë, menjëherë pasi është nxjerrë nga ndarja e ngrirjes.
- ▶ Shmangni kontaktin e gjatë të lëkurës me ushqimin e ngrirë, me akullin dhe me sipërfaqet e ndarjes së ngrirjes.

**⚠ KUJDES – Rrezik dëmsh në shëndet!**

Për të shmangur kontaminimin e ushqimeve duhen mbajtur parasysh udhëzimet më poshtë.

- ▶ Kur dera mbahet hapur për një kohë të gjatë, në ndarjet e pajisjes mund të ndodhë një rritje e konsiderueshme e temperaturës.
- ▶ Pastroni rregullisht sipërfaqet që janë kontakt me ushqimet dhe me sistemet e arritshme të shkarkimit.
- ▶ Kur frigoriferi ftohës/ngrirës qëndron bosh për një kohë gjatë, fikni pajisjen, shkrijeni atë, pastrojeni dhe lëreni derën hapur, në mënyrë që të shmangni formimin e mykut.

**1.7 Pajisja e dëmtuar****⚠ PARALAJMËRIM – Rrezik nga goditja elektrike!**

Pajisja e dëmtuar ose kordoni elektrik i dëmtuar përbëjnë rrezik për jetën.

- ▶ Kurrë mos vini në punë një pajisje të dëmtuar.
- ▶ Asnjëherë mos tërhiqni kordonin elektrik për të shkëputur pajisjen nga rrjeti elektrik. Hiqeni kordonin elektrik duke e kapur gjithmonë nga spina.
- ▶ Kur pajisja ose kordoni elektrik është i dëmtuar, shkëputni menjëherë kordonin elektrik ose fikni siguresën në kutinë e siguresave.
- ▶ Telefononi shërbimin e klientit. → *Faqe 51*

Riparimet e gabuara janë shkak për rreziqe.

- ▶ Riparimet në pajisje duhen kryer vetëm nga staf teknik i trajnuar për këtë qëllim.
- ▶ Për riparimin e pajisjes lejohet të përdoren vetëm pjesë këmbimi origjinale.
- ▶ Nëse dëmtohet kordoni elektrik i pajisjes, atëherë ai duhet të zëvendësohet nga prodhuesi ose shërbimi i tij për klientin ose nga një person i ngjashëm i kualifikuar, për të evituar rreziqet e mundshme.

 **PARALAJMËRIM – Rrezik zjarri!**



Nëse tubacionet dëmtohen, jashtë mund të rrjedhë agjenti ftohës i ndezshëm dhe gaze të dëmshme dhe ato mund të marrin flakë.

- ▶ Mbani larg nga pajisja burimet e zjarrit dhe të ndezjes.
- ▶ Ajrosni dhomën.
- ▶ Fikni pajisjen. → *Faqe 41*
- ▶ Hiqni spinën e kordonit elektrik ose fikni siguresën në kutinë e siguresave.
- ▶ Telefononi shërbimin e klientit. → *Faqe 51*

## 2 Shmangia e dëmeve materiale

### VINI RE!

Cepat e rrotave të pajisjes mund të dëmtojnë dyshemenë gjatë zhvendosjes së pajisjes.

- ▶ Transportojeni pajisjen me një karrocë dore.
- ▶ Për zhvendosjen e pajisjes përdorni një mbrojtëse për dyshemenë dhe mos e lëvizni në formë zig-zagu.

Përdorimi i bazamentit, i pjesëve të zgjatura ose i dyerve të pajisjes si sipërfaqe ulëse ose sipërfaqe mbështetëse mund të dëmtojë pajisjen.

- ▶ Mos shkelni mbi bazament, mbi pjesët e zgjatura ose mbi dyer ose mos u mbështetni tek to.

Për shkak të ndotjeve me vaj ose yndyrë, pjesët plastike dhe guarnicionet e dyerve mund të bëhen porozë.

- ▶ Mbani të pastra pa vaj dhe pa yndyrë pjesët plastike dhe guarnicionet e dyerve.

## 3 Mbrojtja e mjedisit dhe kursimi

### 3.1 Hedhja e paketimit

Materialet e paketimit janë ekologjike dhe të riciklueshme.

- ▶ Hidhni pjesët e caktuara të seleksionuara sipas llojit.

### 3.2 Kursimi i energjisë

Nëse i ndiqni këto udhëzime, pajisja juaj harxhon më pak energji elektrike.

#### Zgjedhja e vendit të instalimit

- Mbroni pajisjen nga drita e drejtpërdrejtë e diellit.
- Instaloni pajisjen mundësisht në distancë maksimale nga rezistenat ngrohëse, sobat dhe burimet e tjera të nxehtësisë:
  - Ruani një distancë 30 mm nga sobat elektrike ose me gaz.
  - Ruani një distancë 300 mm nga sobat me naftë ose me qymyr.
- Mos i mbuloni apo zhvendosni asnjëherë zgavrat e jashtme të ajrimit.

#### Kursimi i energjisë gjatë përdorimit

**Shënim** Organizimi i pjesëve të pajimit nuk ka asnjë ndikim në konsumin e energjisë së pajisjes.

- Hapni vetëm për pak kohë pajisjen dhe mbylleni me kujdes.
- Mos i mbuloni apo zhvendosni zgavrat e brendshme të ventilimit ose zgavrat e jashtme të ajrimit.
- Transportoni ushqimet e blera në një çantë termike dhe futini shpejt në pajisje.
- Lëri ushqimet dhe pijet e ngrohta që të ftohen, përpara se t'i futni në pajisje.
- Lini gjithmonë pak hapësirë të lirë midis ushqimit dhe faqes së pasme.

#### Modaliteti "Standby"

Kur pajisja nuk përdoret, ekrani kalon automatikisht në modalitetin "Standby" (në gatishmëri).

Në modalitetin "Standby" drita e panelit të komandimit reduktohet dhe treguesi i "Standby" ndizet.

**Shënim** Kur aktivizohet Super ngrirje, ndizet super.

Sapo ju përdorni ekranin ose hapni derën e pajisjes, modaliteti "Standby" çaktivizohet.

## 4 Instalimi dhe lidhja

### 4.1 Përmbajtja e paketimit

Pas nxjerrjes nga paketimi kontrolloni të gjitha pjesët për dëmtime nga transporti dhe për plotësinë e dërgesës.

Nëse keni ankesa, kontaktoni me shitësin ose drejtohuni te Shërbimi i klientit → *Faqe 51*.

Përmbajtja e dërgesës përbëhet nga:

- Pajisje e pavarur
- Pjesët e pajimit dhe aksesorët<sup>1</sup>
- Materiali i montimit
- Manuali i montimit
- Manuali i përdorimit
- Lista e qendrave të shërbimit të klientit
- Fletëpalosja e garancisë<sup>2</sup>
- Etiketat e energjisë
- Informacionet për konsumin e energjisë elektrike dhe për zhurmat

### 4.2 Kriteret për vendin e instalimit

#### **PARALAJMËRIM** **Rezic shpërthimi!**

Kur pajisja qëndron në një dhomë shumë të vogël, në rast rrjedhjeje të qarkut të ftohjes mund të krijohet një përzierje gaz-ajër që merr flakë.

- ▶ Instalojeni pajisjen vetëm në një dhomë që ka një vëllim të paktën 1 m<sup>3</sup> për çdo 8 g gaz ftohës. Sasia e gazit ftohës tregohet në etiketën e tipit. → *Fig. 1/6*

Pesha e pajisjes nga fabrika, në varësi të modelit, mund të jetë deri në 85 kg.

Për të mbajtur peshën e pajisjes duhet që bazamenti poshtë saj të jetë mjaftueshëm i qëndrueshëm.

#### **Temperatura e lejuar e dhomës**

Temperatura e lejuar e dhomës varet nga klasa klimatike e pajisjes. Klasa klimatike jepet në etiketën e tipit. → *Fig. 1/6*

Klasa klimatike	Temperatura e lejuar e dhomës
SN	10°C...32°C
N	16°C...32°C
ST	16°C...38°C
T	16°C...43°C

Pajisja është plotësisht funksionale brenda temperaturës së lejuar të dhomës.

Kur një pajisje e klasës klimatike SN vihet në punë në temperatura dhome më të ftohta, dëmtimet në pajisje mund të përjashtohen deri në një temperaturë dhome prej 5°C.

<sup>1</sup> Sipas pajimit të pajisjes

<sup>2</sup> Jo në të gjitha vendet

## Instalimi lart dhe poshtë dhe Side-by-Side

Kur dëshironi të instaloni 2 pajisje ftohëse sipër njëra-tjetrës ose në krah të njëra-tjetrës, duhet që midis pajisjeve të ruani një distancë minimumi 150 mm. Për pajisjet e zgjedhura është i mundur një instalim pa distancë minimale. Për këtë pyetni në dyqanin e specializuar ose arkitektin e kuzhinës.

### 4.3 Montimi i pajisjes

- ▶ Montoni pajisjen sipas manualit të montimit të ofruar me pajisjen.

### 4.4 Përgatitja e pajisjes për përdorimin e parë

1. Hiqni nga pajisja broshurat e informacioneve.
2. Hiqni fletët mbrojtëse dhe siguresat e transportit, p.sh. shiritat ngjitës dhe kartonët.
3. Pastroni pajisjen për herën e parë. → *Faqe 45*

### 4.5 Lidhja elektrike e pajisjes

1. Futni spinën e kordonit elektrik të pajisjes në prizën në afërsi të pajisjes.  
Të dhënat e lidhjes së pajisjes i gjeni tek etiketa e parametrave të tipit. → *Fig. 1/6*
  2. Kontrolloni spinën elektrike për qëndrimin e duhur.
- ✓ Tani pajisja është gati për punë.

## 5 Njohja

### 5.1 Pajisja

Këtu gjeni një pasqyrë përmbledhëse të pjesëve përbërëse të pajisjes.

→ *Fig. 1*

- |   |  |
|---|--|
| 1 | Paneli i komandimit → <i>Faqe 39</i>           |
| 2 | Çelësi kryesor                                 |
| 3 | Rafti i ndarjes së ngrirjes                    |
| 4 | Prodhuesi i kubave të akullit → <i>Faqe 40</i> |
| 5 | Koshi i ushqimeve të ngrira → <i>Faqe 45</i>   |
| 6 | Etiketa e tipit → <i>Faqe 51</i>               |
| 7 | Këmba me rregullim të lartësisë                |

**Shënim** Ekziston mundësia e ndryshimeve midis pajisjes suaj dhe figurave, për sa i përket pjesëve dhe madhësisë së tyre.

### 5.2 Paneli i komandimit

Përmes panelit të komandimit mund të caktoni të gjitha funksionet e pajisjes dhe të merrni informacion për gjendjen e funksionimit.

→ *Fig. 2*

- |   |   |
|---|---|
| 1 | Tregon temperaturën e vendosur në ndarjen e ngrirjes në °C.     |
| 2 | super ndizet, kur aktivizohet Super ngrirje.                    |
| 3 | alarm ndizet, kur aktivizohet alarmi.                           |
| 4 | Treguesi "Standby" ndizet kur është aktiv modaliteti "Standby". |



**5** -/+ vendos temperaturën e ndarjes së ngrirjes.

**6** super aktivizon ose çaktivizon Super ngrirje.

**7** alarm off fik sinjalin akustik paralajmërues.

## 6 Pjesët

Pajimi për pajisjen tuaj varet nga modeli i saj.

### 6.1 Prodhuesi i kubave të akullit

Përdoreni prodhuesin e kubave të akullit për të prodhuar akull nga uji i pijshëm.

#### Prodhimi i kubave të akullit

Përdorni vetëm ujë të pijshëm për prodhimin e kubave të akullit.

1. Hiqni kutinë e kubave të akullit ①, mbusheni në  $\frac{3}{4}$  me ujë të pijshëm ② dhe vendoseni sërish në vend ③

→ Fig. 3

**Shënim** Uji i tepërt mund të ndikojë në funksionimin e prodhuesit të kubave të akullit. Kubat e akullit nuk nxirren të veçuar nga forma e kubave të akullit. Uji i tepërt derdhet brenda në kosh dhe kubat ekzistues të akullit ngrijnë të ngjitur me njëri-tjetrin.

2. Kur kubat e akullit të kenë ngrirë, rrotulloni disa herë nga e djathta dorezën e kutisë së kubave të akullit dhe lëshojeni.

→ Fig. 4

- ✓ Kubat e akullit lëshohen dhe bien brenda koshit të kubave të akullit.

3. Nxirri jashtë koshin e akullit dhe merrni kubat e akullit.

→ Fig. 5

### 6.2 Aksesorët

Përdorni vetëm aksesorë origjinalë. Ata janë posaçërisht për pajisjen tuaj. Aksesorët për pajisjen tuaj varen nga modeli i saj.

#### Pllaka e ftohjes

Përdorni pllakën e ftohjes për të mbajtur përkohësisht të freskët të ushqimeve, për shembull në një çantë frigorifer.

**Këshillë** Në rast të ndërprerjes së energjisë elektrike ose të një defekti, pllaka e ftohjes e ngadalëson ngrohjen e ushqimeve të vendosura në ngrirje.

## 7 Përdorimi bazë

### 7.1 Ndezja e pajisjes

1. Ndizni pajisjen me anë të çelësit kryesor. → Fig. 1/2
  - ✓ Pajisja fillon të ftohë.
  - ✓ Tingëllon një sinjal paralajmërues dhe alarm ndizet, sepse ndarja e ngrirjes është akoma shumë e ngrohtë.
2. Fikni sinjalin paralajmërues me alarm off.
  - ✓ alarm fiket sapo arrihet temperatura e vendosur.
3. Vendosni temperaturën që dëshironi. → Faqe 41

### 7.2 Udhëzimet për përdorimin

- Pasi e keni ndezur pajisjen, mund të nevojiten shumë orë derisa pajisja të arrijë temperaturën e vendosur.

Mos futni asnjë ushqim në ruajtje përpara se të jetë arritur temperatura e vendosur.

- Façet ballore të trupit nxehen paksa përkohësisht. Kjo parandalon formimin e kondensimit në zonën e guarnicionit të derës.
- Kur mbyllni derën, mund të krijohet vakuum. Dera mund të hapet sërish vetëm me vështirësi. Pritni për një moment derisa të balancohet presioni negativ.

### 7.3 Fikja e pajisjes

- ▶ Fikni pajisjen me çelësin kryesor .  
→ Fig. 1/2

### 7.4 Vendosja e temperaturës

#### Vendosja e temperaturës në ndarjen e ngrirjes

- ▶ Shtypni  $-/+$  aq herë derisa treguesi i temperaturës të tregojë temperaturën që dëshironi.  
Temperatura e rekomanduar në ndarjen e ngrirjes është  $-18^{\circ}\text{C}$ .

### 7.5 Drita e treguesit të temperaturës

Ju mund ta fikni dritën e treguesit të temperaturës.

**Shënim** Edhe kur drita e ndriçuesit të temperaturës është e ndezur, niveli i dritës ulet në modalitetin "Standby".

#### Ndezja e dritës së treguesit të temperaturës

- ▶ Mbani shtypur alarm off për 5 sekonda derisa të tingëllojë një sinjal akustik.

### Fikja e dritës së treguesit të temperaturës

- ▶ Mbani shtypur alarm off për 5 sekonda derisa të tingëllojë një sinjal akustik.

## 8 Funksionet shtesë

### 8.1 Super ngrirje automatike

Në Super ngrirje automatike, ndarja e ngrirjes ftoh dukshëm më shumë sesa në funksionim normal. Si rezultat ushqimet ngrijnë më shpejt. Funksioni Super ngrirje automatike aktivizohet kur në koshin e dytë nga poshtë të ushqimeve të ngrira futni ushqim të freskët, duke filluar nga e djathta.

Kur aktivizohet Super ngrirje automatike, ndizet super dhe mund të krijohet nivel më i lartë zhurme. Pas përfundimit të Super ngrirje automatike pajisja rikthehet në funksionim normal.

#### Anulimi i Super ngrirje automatike

- ▶ Shtypni super.
- ✓ Tregohet temperatura e vendosur më parë.

### 8.2 Super ngrirje manuale

Në Super ngrirje ndarja e ngrirjes ftoh aq shumë sa është e mundur. Aktivizojeni Super ngrirje 4 deri në 6 orë orë përpara futjes së një sasive ushqimesh mbi 2 kg në ndarjen e ngrirjes.

Për të shfrytëzuar kapacitetin e ngrirjes, përdorni Super ngrirje.

→ "Kushtet paraprake për kapacitetin e ngrirjes", Faqe 43

**Shënim** Kur aktivizohet Super ngrirje, mund të ndodhë rritje e nivelit të zhurmës.

### **Aktivizimi i Super ngrirje manuale**

- ▶ Shtypni super.
- ✓ super ndriçon.

**Shënim** Pas rreth 60 orësh pajisja rikthehet në funksionim normal.

### **Çaktivizimi i Super ngrirje manuale**

- ▶ Shtypni super.
- ✓ Tregohet temperatura e vendosur më parë.

---

## **9 Alarmi**

### **9.1 Alarmi i derës**

Kur dera e pajisjes qëndron hapur për kohë të gjatë, ndizet alarmi i derës.

Tingëllon një sinjal paralajmërues dhe alarm ndizet.

#### **Fikja e alarmit të derës**

- ▶ Mbyllni derën e pajisjes ose shtypni alarm off.
- ✓ Sinjali paralajmërues fiket.

### **9.2 Alarmi i temperaturës**

Kur temperatura në ndarjen e ngrirjes është e ngrohtë, ndizet alarmi i temperaturës.

Tingëllon një sinjal paralajmërues, treguesi i temperaturës pulson dhe alarm ndizet.

### **⚠ KUJDES**

#### **Rrezik dëmsh në shëndet!**

Gjatë shkrires bakteret mund të shtohen dhe ushqimi në ngrirje mund të priset.

- ▶ Mos i ngrini përsëri ushqimet e ngrira që janë të shkrija pjesërisht ose plotësisht.
- ▶ Ngrijini ato sërish vetëm pas zierjes ose skuqjes.
- ▶ Mos shfrytëzoni më plotësisht periudhën maksimale të ruajtjes.

Alarmi i temperaturës mund të ndizet në rastet e mëposhtme:

- Pajisja vihet në punë.  
Futini ushqimet vetëm pasi të jetë arritur temperatura e vendosur.
- Futen sasi të mëdha ushqimi të freskët.  
Përpara futjes së sasive të mëdha të ushqimit aktivizoni Super ngrirje.
- Dera e ndarjes së ngrirjes lihet hapur për kohë shumë të gjatë.  
Kontrolloni nëse ushqimet në ngrirje kanë shkrië.

#### **Fikja e alarmit të temperaturës**

- ▶ Shtypni alarm off.
- ✓ Sinjali paralajmërues fiket.
- ✓ Treguesi i temperaturës tregon shkurtimisht temperaturën më të ngrohtë që ka qenë në ndarjen e ngrirjes. Pas kësaj, treguesi i temperaturës tregon përsëri temperaturën e vendosur.
- ✓ Nga ky moment, temperatura më e ngrohtë përcaktohet dhe regjistrohet sërish.
- ✓ alarm ndizet derisa të arrihet sërish temperatura e vendosur.

## 10 Ndarja e ngrirjes

Në ndarjen e ngrirjes ju mund të ruani ushqime të ngrira, të ngrini ushqimet tuaja dhe të prodhoni akull. Temperatura mund të vendoset nga  $-16^{\circ}\text{C}$  deri në  $-26^{\circ}\text{C}$ .

Ruajtja afatgjatë e ushqimeve duhet kryer në temperatura  $-18^{\circ}\text{C}$  ose edhe më të ulëta.

Nëpërmjet ruajtjes në ngrirje, ju mund të ruani për kohë të gjatë ushqimet që prishen. Temperaturat shumë të ulëta ngadalësojnë ose ndalojnë procesin e prishjes.

### 10.1 Kapaciteti i ngrirjes

Kapaciteti i ngrirjes tregon se çfarë sasive ushqimesh mund të ngrihet plotësisht deri në qendër dhe për sa orë.

Të dhënat për kapacitetin e ngrirjes i gjjeni në etiketën e tipit. → Fig. 11/6

### Kushtet paraprake për kapacitetin e ngrirjes

1. Rreth 24 orë përpara futjes së ushqimeve të freskëta, aktivizoni Super ngrirje.  
→ "Aktivizimi i Super ngrirje manuale", Faqe 42
2. Në fillim mbushni me ushqime ndarjen më të sipërme.
3. Kur ndarja e sipërme nuk mjafton, vendoseni sasinë e mbetur në ndarjen e poshtme.

### 10.2 Shfrytëzimi i plotë i vëllimit të ndarjes së ngrirjes

Mësoni sesi të futni në ndarjen e ngrirjes sasinë maksimale të mundshme të ushqimit për ngrirje.

1. Hiqni të gjitha pjesët e pajisjes në ndarjen e ngrirjes. → Faqe 45

2. Shtroni ushqimet direkt mbi rafte dhe mbi bazamentin e ndarjes së ngrirjes.

### 10.3 Këshilla për ruajtjen e ushqimeve në ndarjen e ngrirjes

- Vendosni në ruajtje ushqimin në paketim hermetik.
- Mos lejoni kontaktin e ushqimit të freskët për ngrirje me ushqimet e ngrira.
- Shpërndajeni ushqimin në një shtirje të madhe në koshat e ushqimeve të ngrira.
- Për të ngrirë shpejt dhe me delikatesë sasi të madhe ushqimi të freskët, vendoseni atë në koshin më të sipërm të ushqimeve të ngrira.
- Në mënyrë që ajri të qarkullojë pa pengesa nëpër pajisje, shtyjeni deri në fund koshin e ushqimeve të ngrira.

### 10.4 Këshilla për ngrirjen e ushqimit të freskët

- Vendosni në ngrirje vetëm ushqime të freskëta dhe me cilësi të përkryer.
- Ngrijini ushqimet të ndara në porcione.
- Ushqimet e përgatitura janë më të përshtatshme sesa ushqimet që konsumohen të papërgatitura.
- Përpara ngrirjes perimet duhen larë, të copëtohen dhe të përvëlohen në ujë të nxehtë.
- Përpara ngrirjes, frutat duhen larë, duhen pastruar nga bërthama dhe, sipas rastit, të qërohen dhe të shtohet sheqer dhe acid askorbik lëng.
- Ushqime të përshtatshme për ngrirje janë, për shembull, produktet për pjekje, peshku dhe

frutat e detit, mishi, kafshët dhe shpendët e egër, vezët pa lëvozhgë, djathi, gjalpi, gjiza, ushqimet e gatshme dhe mbetjet e ushqimeve.

- Ushqime të papërshtatshme për ngrirje janë, për shembull, sallata jeshile, rrepat, vezët me lëvozhgë, rrushi, mollët dhe dardhat e papërpunuara, kosi, ajka e tharët, crème fraîche dhe majoneza.

### **Paketimi i ushqimeve për ngrirje**

Materiali i përshtatshëm i paketimit dhe lloji i duhur i paketimit ruajnë në masë të konsiderueshme cilësinë e produktit dhe shmangin djegien nga ngrirja.

1. Vendosini ushqimet në paketim.
2. Nxirrni jashtë ajrin.
3. Mbyllni paketimin në mënyrë hermetike, në mënyrë që ushqimi të mos humbasë shijen ose që të mos thahet.
4. Shënoni mbi paketim përmbajtjen dhe datën e vendosjes në ngrirje.

## **10.5 Afati i ruajtjes së ushqimit të ngrirë në -18°C**

<b>Ushqimi</b>	<b>Koha e ruajtjes</b>
Peshk, sallam, ushqime të përgatitura, produkte për pjekje	deri në 6 muaj
Shpendë, mish	deri në 8 muaj
Perime, fruta	deri në 12 muaj

Kalendari i printuar i ngrirjes tregon kohën maksimale të ruajtjes në muaj në temperaturë -18°C.

## **10.6 Metodat për shkrirjen e produkteve të ngrira**

### **⚠ KUJDES**

#### **Rrezik dëmsh në shëndet!**

Gjatë shkrirjes bakteret mund të shtohen dhe ushqimi në ngrirje mund të priset.

- ▶ Mos i ngrini përsëri ushqimet e ngrira që janë të shkrira pjesërisht ose plotësisht.
- ▶ Ngrijini ato sërish vetëm pas zierjes ose skuqjes.
- ▶ Mos shfrytëzoni më plotësisht periudhën maksimale të ruajtjes.
- Shkrini në ndarjen e ftohjes ushqimet shtazore, p.sh. peshk, mish, djathë dhe gjizë.
- Shkrirjen bukën në temperaturën e ambientit.
- Përgatitni në mikrovalë, në furrë ose në sobë ushqimet për konsum të menjëhershëm.

---

## **11 Shkrirja**

### **11.1 Shkrirja në ndarjen e ngrirjes**

Në sajë të sistemit plotësisht automatik "NoFrost", ndarja e ngrirjes nuk zë akull. Shkrirja nuk është e nevojshme.

---

## **12 Pastrimi dhe kujdesi**

Në mënyrë që pajisja të qëndrojë funksionale për kohë të gjatë, pastrojeni dhe kujdesuni për të me kujdes.

Pastrimi i vendeve të paarrtshme duhet kryer nga shërbimi i klientit. Pastrimi nga shërbimi i klientit mund të ketë shpenzime.

## 12.1 Përgatitja e pajisjes për pastrimin

1. Fikni pajisjen. → *Faqe 41*
2. Shkëputni pajisjen nga rrjeti elektrik.  
Hiqni spinën e kordonit elektrik ose fikni siguresën në kutinë e siguresave.
3. Hiqni të gjitha ushqimet dhe vendosini në ruajtje në një vend të ftohtë.  
Nëse ka, vendosni mbi ushqime pllakat e ftohjes.
4. Hiqni nga pajisja të gjitha pjesët e pajimit dhe aksesorët e saj.  
→ *Faqe 45*

## 12.2 Pastrimi i pajisjes

### PARALAJMËRIM

#### Rrezik nga goditja elektrike!

Lagështia që futet brenda mund të shkaktojë goditje elektrike.

- ▶ Mos përdorni pastrues me avull ose pastrues me presion të lartë për të pastruar pajisjen.
- Futja e lëngjeve të ndriçimi ose në elementet e komandimit mund të jetë e rrezikshme.
- ▶ Uji i shpëlarjes nuk duhet të futet te ndriçimi ose tek elementet e komandimit.

### VINI RE!

Produktet e papërshtatshme të pastrimit mund të dëmtojnë sipërfaqen e pajisjes.

- ▶ Mos përdorni tela të forta ose sfungjerë të ashpër.
- ▶ Mos përdorni mjete pastrimi të mprehta ose gërryese.
- ▶ Mos përdorni produkte pastrimi që përmbajnë shumë alkool.

Kur lani në enëlarëse pjesët e pajimit ose aksesorët e pajisjes, ato mund të deformohen ose të çngjyrosen.

- ▶ Asnjëherë mos lani në enëlarëse pjesët e pajimit dhe aksesorët e pajisjes.
1. Përgatitni pajisjen për procesin e pastrimit. → *Faqe 45*
  2. Lani pajisjen, pjesët e pajimit, pjesët e aksesorëve dhe guarnicionet e dyerve me një pecetë të butë, me ujë të vakët dhe një detergjent enësh me pH neutral.
  3. Thajeni mirë më pas me një pecetë të butë e të thatë.
  4. Futni në vend pjesët e pajimit.
  5. Lidhni pajisjen me rrjetin elektrik.  
→ *Faqe 39*
  6. Ndizni pajisjen. → *Faqe 40*
  7. Vendosni përsëri brenda ushqimet.

## 12.3 Heqja e pjesëve të pajimit

Nëse dëshironi që t'i pastroni mirë pjesët e pajimit, hiqini ato nga pajisja.

### Heqja e raftit të ndarjes së ngrirjes

- ▶ Tërhiqeni jashtë raftin e ndarjes së ngrirjes dhe hiqeni.  
→ *Fig. 6*

### Heqja e koshit të ushqimeve të ngrira

1. Tërhiqeni jashtë deri në fund koshin e ushqimeve të ngrira.
2. Ngrijeni lart koshin e ushqimeve të ngrira në pjesën përpara ① dhe hiqeni ②.  
→ *Fig. 7*

### Heqja e prodhuesit të kubave të akullit

1. Tërhiqeni jashtë deri në fund koshin e ushqimeve të ngrira.

**sq** Pastrimi dhe kujdesi

2. Lironi kapëset në anën e majtë të koshit duke i shtypur njëkohësisht ① dhe hiqni prodhuesin e kubave të akullit ②.  
→ *Fig. 8*

## 13 Mënjanimi i defekteve

Defektet e lehta në pajisje mund t'i eliminoni edhe vetë. Përdorni informacionet për eliminimin e defekteve përpara se të kontaktoni me shërbimin për klientin. Kështu shmangni shpenzimet e panevojshme.

### PARALAJMËRIM

#### Rrezik nga goditja elektrike!

Riparimet e gabuara janë shkak për rreziqe.

- ▶ Riparimet në pajisje duhen kryer vetëm nga staf teknik i trajnuar për këtë qëllim.
- ▶ Për riparimin e pajisjes lejohet të përdoren vetëm pjesë këmbimi origjinale.
- ▶ Nëse dëmtohet kordoni elektrik i pajisjes, atëherë ai duhet të zëvendësohet nga prodhuesi ose shërbimi i tij për klientin ose nga një person i ngjashëm i kualifikuar, për të evituar rreziqet e mundshme.

Defekti	Shkaku dhe zgjidhja e problemeve
Pajisja nuk ftoh, treguesit dhe ndriçimi ndizen.	Është aktivizuar modaliteti i ekspozimit. <ol style="list-style-type: none"> <li>1. Mbani shtypur alarm off 9 deri në 11 sekonda, derisa të tingëllojë një sinjal akustik.</li> <li>2. Kontrolloni pas një kohe të shkurtër nëse pajisja ftoh.</li> </ol>
Ndriçimi LED nuk funksionon.	Janë të mundshme shkaqe të ndryshme. <ul style="list-style-type: none"> <li>▶ Telefononi shërbimin e klientit.</li> </ul> Numrin e shërbimit të klientit e gjeni në listën shoqëruese të pikave të shërbimit të klientit.
Treguesi i temperaturës nuk ndizet.	Drita e treguesit të temperaturës është fikur. <ul style="list-style-type: none"> <li>▶ Mbani shtypur alarm off për 5 sekonda derisa të tingëllojë një sinjal akustik.</li> </ul>
Në treguesin e temperaturës shfaqet <b>E</b> ose <b>d</b> .	Sistemi elektronik ka identifikuar një gabim. <ol style="list-style-type: none"> <li>1. Fikni pajisjen. → <i>Faqe 41</i></li> <li>2. Shkëputni pajisjen nga rrjeti elektrik.                Hiqni spinën e kordonit elektrik ose fikni siguresën në kutinë e siguresave.</li> <li>3. Lidhni përsëri pajisjen pas 5 minutash.</li> <li>4. Nëse mesazhi vazhdon të shfaqet përsëri në ekran, telefononi shërbimin e klientit.                Numrin e shërbimit të klientit e gjeni në listën shoqëruese të pikave të shërbimit të klientit.</li> </ol>
Tingëlton një sinjal paralajmërues, treguesi i temperaturës pulson dhe ndizet alarm.	Janë të mundshme shkaqe të ndryshme. <ul style="list-style-type: none"> <li>▶ Shtypni alarm off.</li> <li>✓ Alarmi do të fiket.</li> </ul> Dera e pajisjes është e hapur.



Defekti	Shkaku dhe zgjidhja e problemeve
Tingëllon një sinjal paralajmërues, treguesi i temperaturës pulson dhe ndizet alarm.	<p>► Mbyllni derën e pajisjes.</p> <hr/> <p>Zgavrat e jashtme të ajrimit janë mbuluar.</p> <p>► Hiqni pengesat nga zgavrat e jashtme të ajrimit.</p> <hr/> <p>Janë futur sasi të mëdha ushqimi të freskët.</p> <p>► Mos e tejkaloni kapacitetin e ngrirjes. → "Kapaciteti i ngrirjes", Faqe 43</p>
Temperatura e vendosur nuk arrihet. Shkrija plotësisht automatike nuk funksionon më.	<p>Dera e ndarjes së ngrirjes ka qenë hapur për kohë të gjatë. Serpentina (krijuesi i ftohtësisë) në sistemin "NoFrost" ka zënë shumë akull.</p> <p><b>Kërkesë:</b> Izoloni mirë ushqimet e ngrira dhe vendosini në një vend të freskët.</p> <ol style="list-style-type: none"> <li>1. Fikni pajisjen. → Faqe 41</li> <li>2. Shkëputni pajisjen nga rrjeti elektrik. Hiqni spinën e kordonit elektrik ose fikni siguresën në kutinë e siguresave.</li> <li>3. Largoni nga muri faqen e pasme të pajisjes.</li> <li>4. Hapni derën e pajisjes.</li> </ol> <p>✓ Pas rreth 20 minutash, uji i shkrires fillon të rrjedhë në tasin e avullimit në pjesën e pasme të pajisjes. → Fig. 9</p> <ol style="list-style-type: none"> <li>5. Për të shmangur derdhjen e ujit nga tasi i avullimit, thitheni ujin e shkrires me sfungjer. Serpentina ka shkrire kur në tasin e avullimit nuk vjen më ujë nga shkrija.</li> <li>6. Pastroni hapësirën e brendshme të pajisjes. → Faqe 45</li> <li>7. Ndizni përsëri pajisjen. → Faqe 40</li> </ol>
Temperatura devijon shumë nga vlera e vendosur.	<p>Janë të mundshme shkaqe të ndryshme.</p> <ol style="list-style-type: none"> <li>1. Fikni pajisjen. → Faqe 41</li> <li>2. Ndizni përsëri pajisjen pas rreth 5 minutash. → Faqe 40 <ul style="list-style-type: none"> <li>– Kur temperatura është shumë e ngrohtë, kontrolloni sërish temperaturën pas disa orësh.</li> <li>– Kur temperatura është shumë e ftohtë, kontrolloni sërish temperaturën në ditën më pas.</li> </ul> </li> </ol>
Pajisja gumëzhin, fërshëllen, zukat, gurgullon, klikon ose kërcet.	<p>Nuk është defekt. Një motor është duke punuar, p.sh. grupi i ftohjes, ventilatori. Gazi i ftohjes qarkullon nëpër tuba. Motori, çelësi ose elektrovalvulat ndizen ose fiken. Kryhet shkrija automatike. Nuk është i nevojshëm asnjë veprim.</p>

<b>Defekti</b>	<b>Shkaku dhe zgjidhja e problemeve</b>
Pajisja bën zhurma.	<p>Pajisja nuk është e niveluar.</p> <ul style="list-style-type: none"> <li>▶ Niveloni pajisjen me ndihmën e një niveli me lëng dhe të këmbëve me filetë.</li> </ul>
	<p>Pajisja nuk qëndron e lirë.</p> <ul style="list-style-type: none"> <li>▶ Respektoni distancat minimale për pajisjen.</li> </ul>
	<p>Pjesët e pajimit lëkunden ose ngecin.</p> <ul style="list-style-type: none"> <li>▶ Kontrolloni pjesët e heqshme të pajimit dhe vendosini ato sërish në vend.</li> </ul>
	<p>Enët prekin me njëra-tjetrën.</p> <ul style="list-style-type: none"> <li>▶ Ndani enët nga njëra-tjetra.</li> </ul>
	<p>Është aktivizuar Super ngrirje. Nuk është i nevojshëm asnjë veprim.</p>

## 13.1 Ndërprerja e energjisë

Gjatë një ndërprerjeje të energjisë elektrike temperatura në pajisje rritet, kështu që si rezultat shkurtohet koha e ruajtjes dhe cilësia e ushqimeve të ngrira ulet.

Në seksionin e të dhënave teknike në faqen tonë të internetit do të gjeni kohën e ruajtjes së ushqimeve të ngrira në rast të një defekti.

### Shënime

- Gjatë një ndërprerjeje të energjisë elektrike hapeni mundësisht sa më rrallë pajisjen dhe mos futni brenda saj ushqime të tjera.
- Kontrolloni cilësinë e ushqimit direkt pas ndërprerjes së energjisë.
  - Hidhjeni ushqimin e ngrirë që ka shkrirë dhe është më i ngrohtë se 5°C.
  - Zieni ose skuqni ushqimin e ngrirë që ka shkrirë paksa dhe më pas konsumojeni ose vendoseni atë sërish në ngrirje.

## 13.2 Kryerja e vetëtestimit të pajisjes

1. Fikni pajisjen. → *Faqe 41*
  2. Kryeni përsëri lidhjen elektrike të pajisjes pas 5 minutash. → *Faqe 39*
  3. Brenda 10 sekondave pas ndezjes, mbani shtypur super për 3 deri në 5 sekonda, derisa të tingëllojë një sinjal akustik i dytë.
- ✓ Nis vetëtestimi i pajisjes.
  - ✓ Kur pas përfundimit të vetëtestimit të pajisjes tingëllojnë 2 sinjale akustike dhe treguesi i temperaturës tregon temperaturën e vendosur, atëherë pajisja juaj është në rregull. Pajisja kalon në funksionim normal.

- ✓ Kur pas përfundimit të vetëtestimit të pajisjes tingëllojnë 5 sinjale akustike dhe super pulson për 10 sekonda, njoftoni shërbimin e klientit.

---

## 14 Ruajtja dhe hedhja

Këtu mësoni sesi të parapërgatitni pajisjen për ta vendosur në ruajtje. Gjithashtu mësoni edhe mënyrën e hedhjes së pajisjeve të vjetra.

### 14.1 Nxjerrja e pajisjes jashtë pune

1. Fikni pajisjen. → *Faqe 41*
2. Shkëputni pajisjen nga rrjeti elektrik.  
Hiqni spinën e kordonit elektrik ose fikni siguresën në kutinë e siguresave.
3. Hiqni të gjitha ushqimet.
4. Pastroni pajisjen. → *Faqe 45*
5. Për të garantuar ajrimin e hapësirës së brendshme, lëreni pajisjen hapur.

### 14.2 Hedhja e pajisjes së vjetër

Me hedhjen e pajisjeve në mënyrë të përshtatshme për mjedisin mund të rifitohen lëndë të para të vlefshme.

#### PARALAJMËRIM

#### Rrezik dëmsh në shëndet!

- Fëmijët mund të bllokohen brenda në pajisje dhe të rrezikojnë jetën.
- ▶ Mos i hiqni raftet dhe kutitë nga pajisja për të penguar që fëmijët të futen brenda.
  - ▶ Mbani larg fëmijët nga pajisja jo në gjendje pune.

## **PARALAJMËRIM** **Rrezik zjarri!**

Nëse tubacionet janë të dëmtuara, mund të çlirohet freoni i ndezshëm dhe gaze të dëmshme e të marrin flakë.

► Mos dëmtoni izolimin dhe tubat e qarkut të freonit.

1. Shkëputni spinën e kordonit elektrik.
2. Pritni kordonin elektrik.
3. Hidhjeni pajisjen në mënyrë të përshtatshme për mjedisin.  
Informacioni për mënyrat aktuale të hedhjes mund të merret nga shitësi specialist, si dhe pranë administratës vendore të komunës ose qytetit.



Ky aparat përmban shënjën e aparaturave elektrike dhe elektroteknike sipas Udhëzimit 2012/19/EU (waste electrical and electronic equipment - WEEE).  
Udhëzimi jep kuadrin ligjor për te drejtën e kthimit mbrapsht të aparaturave të përdorura në të gjithë BE.

## **15 Shërbimi i klientit**

Nëse keni pyetje, nëse nuk mund ta eliminoni vetë një defekt në pajisje ose nëse pajisja duhet riparuar, drejtohuni te shërbimi ynë për klientin.

Informacionet e detajuara rreth periudhës së garancisë dhe kushteve të garancisë në vendin tuaj i gjeni te shërbimi ynë i klientit, shitësi juaj ose në faqen tonë të internetit.

Nëse kontaktoni shërbimin e klientit, ju nevojitet numri i produktit (E-Nr.) dhe numri i prodhimit (FD) i pajisjes suaj.

Të dhënat e kontaktit të shërbimit për klientin i gjeni në listën bashkëlidhur të pikave të shërbimit për klientin ose në faqen tonë të internetit.

### **15.1 Numri i produktit (E-Nr.) dhe numri i prodhimit (FD)**

Numrin e produktit (E-Nr.) dhe numrin e prodhimit (FD) e gjeni në tabelën e modelit të pajisjes.

→ Fig. **11/6**

Ju mund t'i mbani shënim këto të dhëna, për t'i gjetur shpejt përsëri të dhënat e pajisjes dhe numrin e telefonit të kujdesit për klientin.

## **16 Të dhëna teknike**

Lloji i gazit ftohës, vëllimi i shfrytëzueshëm dhe specifikimet e tjera teknike i gjeni në etiketën e tipit.

→ Fig. **11/6**

# Sadržaj

<b>1 Bezbednost.....</b>	<b>54</b>	<b>8 Dodatne funkcije .....</b>	<b>64</b>
1.1 Opšte napomene.....	54	8.1 Automatsko Super zamrzavanje .....	64
1.2 Namenska upotreba.....	54	8.2 Ručno Super zamrzavanje .....	64
1.3 Ograničenje kruga korisnika ....	54	<b>9 Alarm.....</b>	<b>65</b>
1.4 Bezbedan transport.....	54	9.1 Alarm za vrata .....	65
1.5 Bezbedna instalacija .....	55	9.2 Alarm za temperaturu.....	65
1.6 Bezbedna upotreba.....	56	<b>10 Pregrada za zamrzavanje.....</b>	<b>65</b>
1.7 Oštećen uređaj.....	58	10.1 Kapacitet zamrzavanja .....	65
<b>2 Izbegavanje materijalnih šteta... 60</b>		10.2 Maksimalno korišćenje za-premine pregrade za zamrzavanje .....	66
<b>3 Zaštita životne sredine i štednja .....</b>	<b>60</b>	10.3 Saveti za skladištenje namirnica u pregradi za hlađenje.....	66
3.1 Odlaganje ambalaže u otpad... 60		10.4 Saveti za zamrzavanje svežih namirnica .....	66
3.2 Štednja energije .....	60	10.5 Rok trajanja zamrznutih namirnica na -18 °C.....	67
<b>4 Postavljanje i priključivanje .....</b>	<b>61</b>	10.6 Načini odmrzavanja zamrznutih namirnica .....	67
4.1 Obim isporuke.....	61	<b>11 Odleđivanje.....</b>	<b>67</b>
4.2 Kriterijumi za mesto postavke.....	61	11.1 Odmrzavanje u pregradi za odmrzavanje .....	67
4.3 Montaža uređaja.....	61	<b>12 Čišćenje i održavanje.....</b>	<b>67</b>
4.4 Priprema uređaja za prvu upotrebu .....	62	12.1 Priprema uređaja za čišćenje.....	67
4.5 Električno priključivanje uređaja.....	62	12.2 Čišćenje uređaja .....	67
<b>5 Upoznavanje sa uređajem .....</b>	<b>62</b>	12.3 Vađenje delova opreme .....	68
5.1 Uređaj.....	62	<b>13 Otklanjanje smetnji .....</b>	<b>69</b>
5.2 Komandno polje.....	62	13.1 Nestanak struje .....	72
<b>6 Oprema .....</b>	<b>62</b>	13.2 Izvođenje samotestiranja uređaja .....	72
6.1 Uređaj za pravljenje kockica leda.....	62	<b>14 Skladištenje i odlaganje u otpad .....</b>	<b>72</b>
6.2 Pribor .....	63	14.1 Stavljanje uređaja van pogona .....	72
<b>7 Osnovno rukovanje.....</b>	<b>63</b>	14.2 Odlaganje starih uređaja u otpad .....	72
7.1 Uključivanje uređaja .....	63		
7.2 Napomene za rad.....	63		
7.3 Isključivanje uređaja.....	63		
7.4 Podešavanje temperature .....	63		
7.5 Osvetljenje prikaza temperature .....	64		

<b>15 Korisnička služba.....</b>	<b>73</b>
15.1 Broj proizvoda (E-Nr). i proizvodni broj (FD).....	73
<b>16 Tehnički podaci.....</b>	<b>73</b>



## 1 Bezbednost

Pridržavajte se sledećih sigurnosnih napomena.

### 1.1 Opšte napomene

- Pažljivo pročitajte ovo uputstvo.
- Uputstva i informacije o proizvodu sačuvajte za kasniju upotrebu ili za narednog vlasnika.
- Ukoliko postoji oštećenje nastalo tokom transporta, nemojte da priključujete uređaj.

### 1.2 Namenska upotreba

Ovaj uređaj upotrebljavajte samo:

- za zamrzavanje namirnica i pripremu kockica leda.
- u privatnom domaćinstvu i u zatvorenim prostorima kućnog okruženja.
- na nadmorskim visinama do 2000 m.

### 1.3 Ograničenje kruga korisnika

Deca od 8 godina i starija, kao i osobe sa umanjenim psihičkim, čulnim ili mentalnim sposobnostima, ili osobe bez iskustva i/ili znanja, ovaj uređaj mogu da koriste samo pod nadzorom osobe koja je odgovorna za njihovu bezbednost ili ako su obučene za bezbedno korišćenje uređaja i razumeju kakve opasnosti pri tome postoje.

Deca se ne smeju igrati uređajem.

Čišćenje i korisničko održavanje ne smeju da obavljaju deca bez nadzora.

### 1.4 Bezbedan transport

#### **UPOZORENJE – Opasnost od povrede!**

Zbog velike težine uređaja, prilikom podizanja može doći do povreda.

- ▶ Nemojte sami da podižete uređaj.

## 1.5 Bezbedna instalacija

### **⚠ UPOZORENJE – Opasnost od strujnog udara!**

Nestručne instalacije su opasne.

- ▶ Uređaj sme da se priključi i upotrebljava samo u skladu sa podacima na pločici sa oznakom tipa.
- ▶ Uređaj se može povezati na mrežu naizmenične struje samo pomoću pravilno ugrađene utičnice sa uzemljenjem.
- ▶ Uverite se da je sistem uzemljenja kućne električne instalacije instaliran u skladu sa propisima.
- ▶ Uređaj nikad ne sme da se napaja putem eksternog sklopnog uređaja npr. sata za automatsko uključivanje ili daljinskog upravljanja.
- ▶ Kada je uređaj ugrađen, mrežni prekidač mrežnog priključnog voda mora da bude dostupan ili, ukoliko slobodan pristup nije moguć, u fiksno sprovedenoj električnoj instalaciji se mora ugraditi svepolni mehanizam za razdvajanje, u skladu sa uslovima instalacije.
- ▶ Prilikom postavljanja uređaja vodite računa da se mrežni priključni vod ne zaglavi ili ošteti.

Oštećena izolacija mrežnog priključnog voda predstavlja izvor opasnosti.

- ▶ Mrežni priključni vod nikad se ne sme dovoditi u kontakt sa izvorima toplote.

### **⚠ UPOZORENJE – Opasnost od eksplozije!**

Ako su otvori za ventilaciju uređaja zatvoreni, ukoliko dođe do curenja iz rashladnog kružnog toga, može nastati zapaljiva mešavina gasa i vazduha.

- ▶ Nemojte zatvarati otvore za ventilaciju na kućištu uređaja ili ugradnom kućištu.

### **⚠ UPOZORENJE – Opasnost od požara!**

Upotreba produženog kabla za napajanje i nedozvoljenih adaptera predstavlja izvor opasnosti.

- ▶ Nemojte da upotrebljavate produžni kabl ili letve sa višestrukim utičnicama.



- ▶ Upotrebljavajte samo adaptere i mrežne priključne kablove koje je odobrio proizvođač.
- ▶ Ako je mrežni priključni kabl prekratak, a duži mrežni priključni kabl nije na raspolaganju, obratite se stručnom električaru kako biste prilagodili kućnu instalaciju.

Prenosive letve sa višestrukim utičnicama ili strujni adapteri mogu da se pregreju i da izazovu požar.

- ▶ Prenosive letve sa višestrukim utičnicama ili strujne adaptere nemojte pozicionirati na zadnjoj strani uređaja.

## 1.6 Bezbedna upotreba

### **⚠ UPOZORENJE – Opasnost od strujnog udara!**

Vlaga koja je prodrla unutra može da prouzrokuje strujni udar.

- ▶ Uređaj upotrebljavajte samo u zatvorenim prostorima.
- ▶ Uređaj nemojte nikada da izlažete vrućini i vlazi.
- ▶ Za čišćenje uređaja nemojte da koristite čistač na paru ili čistač pod visokim pritiskom.

### **⚠ UPOZORENJE – Opasnost od gušenja!**

Deca mogu ambalažni materijal da navuku sebi preko glave ili da se njime umotaju, pa da se tako uguše.

- ▶ Ambalažni materijal držite van domašaja dece.
- ▶ Deci nipošto nemojte dozvoliti da se igraju sa ambalažnim materijalom.

Deca bi mogla da udahnu i usisaju odn. progutaju sitne delove i da se na taj način uguše.

- ▶ Držite sitne delove van domašaja dece.
- ▶ Deci nipošto nemojte dozvoliti da se igraju sa sitnim delovima.

### **⚠ UPOZORENJE – Opasnost od eksplozije!**

Usled oštećenja rashladnog kruga može da iscuri rashladno sredstvo i da eksplodira.

- ▶ Za ubrzanje procesa otapanja nemojte koristiti druga mehanička sredstva ili druga sredstva osim ona koja je proizvođač preporučio.
- ▶ Namirnice koje su se zaledile uz nešto odvojite tupim predmetom, npr. drškom drvene kašike.

Proizvodi sa zapaljivim gasovima, npr. sprej, i eksplozivne materije mogu da eksplodiraju.

- ▶ U uređaju je zabranjeno čuvanje proizvoda sa zapaljivim gasovima i eksplozivnim materijama.

### **⚠ UPOZORENJE – Opasnost od požara!**

Električni uređaji unutar uređaja, npr. grejači ili električni aparati za pripremu leda, mogu da izazovu požar.

- ▶ Unutar uređaja ne smeju da rade električni uređaji.

### **⚠ UPOZORENJE – Opasnost od povrede!**

Može da dođe do pucanja posuda sa gaziranim pićima.

- ▶ U pregradi za zamrzavanje nemojte da čuvate posude sa gaziranim pićima.

Povreda očiju usled curenja zapaljivog rashladnog sredstva i štetnih gasova.

- ▶ Ne oštećujte cevi cirkulacionog kruga rashladnog sredstva niti izolaciju.

Uređaj može da se prevrne.

- ▶ Nemojte se penjati ili oslanjati na postolje, elemente za izvlačenje ili vrata.

### **⚠ UPOZORENJE – Opasnost od opekotina!**

Pojedinačni delovi zadnjeg dela uređaja se zagrevaju tokom rada.

- ▶ Nikada nemojte da dodirujete vrele delove.

### **⚠ UPOZORENJE – Opasnost od promrzlina!**

Kontakt sa zamrznutim namirnicama i hladnim površinama može da prouzrokuje opekotine usled hladnoće.

- ▶ Zamrznute namirnice nemojte stavljati u usta odmah nakon vađenja iz pregrade za zamrzavanje.
- ▶ Izbegavajte duži dodir kože sa zamrznutim namirnicama, ledom i površinama u pregradi za zamrzavanje.

## **⚠ OPREZ – Opasnost od ugrožavanja zdravlja!**

Kako biste izbegli kontaminaciju namirnica morate poštovati sledeća uputstva.

- ▶ Kada se vrata otvore na duže vreme, može doći do znatnog porasta temperature u pregradama uređaja.
- ▶ Redovno čistite površine koje mogu doći u dodir sa namirnicama i pristupačnim odvodnim sistemima.
- ▶ Ukoliko je frižider/zamrzivač duže vreme prazan, uređaj isključite, otopite, očistite i ostavite vrata otvorena kako ne bi došlo do pojave buđi.

## **1.7 Oštećen uređaj**

### **⚠ UPOZORENJE – Opasnost od strujnog udara!**

Oštećeni uređaj ili oštećeni mrežni priključni vod predstavljaju izvor opasnosti.

- ▶ Nikad nemojte upotrebljavati oštećeni uređaj.
- ▶ Nikada nemojte povlačiti mrežni priključni vod da biste razdvojili uređaj sa strujne mreže. Uvek povlačite mrežni utikač mrežnog priključnog voda.
- ▶ Ukoliko je uređaj ili mrežni priključni vod oštećen, odmah izvucite mrežni utikač mrežnog priključnog voda ili isključite osigurač u kutiji sa osiguračima.
- ▶ Pozovite korisnički servis. → *Stranica 73*

Nestručne popravke su opasne.

- ▶ Samo za to obučeno stručno osoblje sme da vrši popravke na uređaju.
- ▶ Za popravku uređaja se smeju koristiti samo originalni zamenski delovi.
- ▶ Da bi se sprečile opasnosti, zamenu oštećenog mrežnog priključnog voda uređaja mora da izvrši proizvođač, korisnička služba ili osoba sa sličnim kvalifikacijama.

**⚠ UPOZORENJE – Opasnost od požara!**

Ukoliko su cevi oštećene, mogu da iscure zapaljivo rashladno sredstvo i štetni gasovi i da se zapale.

- ▶ Vatru i izvore paljenja ne približavajte uređaju.
- ▶ Provetrite prostoriju.
- ▶ Isključite uređaj. → *Stranica 63*
- ▶ Izvucite mrežni utikač mrežnog priključnog voda ili isključite osigurač u kutiji sa osiguračima.
- ▶ Pozovite korisnički servis. → *Stranica 73*

---

## 2 Izbegavanje materijalnih šteta

### PAŽNJA!

Zaglavljivanje točkića uređaja može da ošteti pod kada pomerate uređaj.

- ▶ Uređaj transportujte ručnim kolicima.
- ▶ Prilikom pomeranja uređaja koristite zaštitu za pod i ne vršite cik-cak pokrete.

Korišćenjem postolja, elemenata za izvlačenje ili vrata uređaja kao površine za sedenje ili penjanje, uređaj se može oštetiti.

- ▶ Nemojte se penjati ili oslanjati na postolje, elemente za izvlačenje ili vrata.

Usled zaprljanja uljem ili masnoćom, plastični delovi i zaptivke vrata mogu da postanu porozni.

- ▶ Plastične delove i zaptivke vrata održavajte u čistom stanju tako da budu bez masti i ulja.

---

## 3 Zaštita životne sredine i štednja

### 3.1 Odlaganje ambalaže u otpad

Ambalažni materijal je ekološki i može se iznova koristiti.

- ▶ Pojedinačne sastavne delove odložite u otpad odvojene po vrstama.

### 3.2 Štednja energije

Ako se pridržavate ovih napomena, vaš uređaj će trošiti manje struje.

#### Izbor mesta postavke

- Uređaj zaštitite od direktnog zračenja sunca.

- Uređaj postavite na što većem rastojanju od grejnih tela, šporeta i ostalih izvora toplote:
  - Ostvarite 30 mm odstojanja od električnih šporeta ili šporeta na gas.
  - Ostvarite 300 mm odstojanja od šporeta na lož-ulje ili ugalj.
- Nikada ne prekrivajte ventilacione otvore i ne stavljajte ništa ispred njih.

#### Štednja energije prilikom korišćenja

**Napomena:** Raspored delova opreme nema nikakvog uticaja na potrošnju energije uređaja.

- Uređaj samo kratko otvorite i pažljivo ga zatvorite.
- Nemojte nikada pokrivati ili zatvarati otvore za ventilaciju ili spoljašnje ventilacione otvore.
- Kupljene namirnice transportujte u rashladnoj torbi i brzo ih stavite u uređaj.
- Pre skladištenja ostavite tople namirnice i napitke da se ohlade.
- Između namirnica i zadnjeg zida uvek ostavite malo slobodnog mesta.

#### Režim mirovanja

Kada se uređaj ne koristi, displej automatski prelazi u režim mirovanja. U režimu mirovanja se osvetljenost komandnog polja redukuje i svetli prikaz za mirovanje.

**Napomena:** Kada je Super zamrzavanje uključen, svetli super.

Kada ponovo koristite displej ili otvorite vrata, režim mirovanja se deaktivira.

## 4 Postavljanje i priključivanje

### 4.1 Obim isporuke

Kada otpakujete uređaj, proverite sve delove, da li imaju transportna oštećenja i da li je isporuka potpuna. Ako imate primedbe, obratite se prodavcu kod kojeg ste kupili uređaj ili se obratite našoj korisničkoj službi → *Stranica 73*.

Obim isporuke se sastoji od sledećih delova:

- Samostojeći uređaj
- Oprema i pribor<sup>1</sup>
- Montažni materijal
- Uputstvo za montažu
- Uputstvo za upotrebu
- Spisak korisničkih servisa
- Prilog za garanciju<sup>2</sup>
- Energetska etiketa
- Informacije o potrošnji energije i buci

### 4.2 Kriterijumi za mesto postavke

#### UPOZORENJE

#### **Opasnost od eksplozije!**

Ukoliko uređaj stoji u maloj prostoriji, ukoliko dođe do curenja iz rashladnog kružnog toka može nastati zapaljiva mešavina od gasa i vazduha.

- ▶ Uređaj postavite samo u prostoriji koja ima zapreminu od 1 m<sup>3</sup> na svakih 8 g rashladnog sredstva. Količina rashladnog sredstva se nalazi na tipskoj pločici. → *Sl. 1/6*

U zavisnosti od modela, fabrička težina uređaja može da iznosi do 85 kg.

<sup>1</sup> U zavisnosti od opremljenosti uređaja

<sup>2</sup> Nije dostupno u svim zemljama

Podloga mora da bude dovoljno stabilna kako bi mogla da nosi težinu uređaja.

### Dozvoljena temperatura u prostoriji

Dozvoljena temperatura u prostoriji zavisi od klimatske klase uređaja. Klimatska klasa je prikazana na tipskoj pločici. → *Sl. 1/6*

Klimatska klasa	Dozvoljena temperatura u prostoriji
SN	10 °C...32 °C
N	16 °C...32 °C
ST	16 °C...38 °C
T	16 °C...43 °C

Uređaj je funkcionalan unutar dozvoljenog opsega temperature u prostoriji.

Ako se uređaj sa klimatskom klasom SN upotrebljava pri nižim temperaturama u prostoriji, oštećenja uređaja mogu da se isključe sve do temperature u prostoriji od 5 °C.

### Postavka Over and Under i Side-by-Side

Ako želite da postavite 2 rashladna uređaja jedan iznad ili pored drugog, odstojanje između uređaja mora da bude najmanje 150 mm. Za pojedine uređaje je moguće postavljanje bez minimalnog rastojanja. O tome pitajte prodavca ili planera kuhinja.

### 4.3 Montaža uređaja

- ▶ Uređaj montirajte prema priloženom uputstvu za montažu.

## 4.4 Priprema uređaja za prvu upotrebu

1. Izvadite informativni materijal.
2. Uklonite zaštitne folije i osigurače za transport, npr. lepljive trake i karton.
3. Očistite uređaj prvi put.  
→ *Stranica 67*

## 4.5 Električno priključivanje uređaja

1. Mrežni utikač mrežnog priključnog voda uređaja utaknite u utičnicu u blizini uređaja.  
Podaci o priključivanju nalaze se na pločici sa oznakom tipa.  
→ *Sl. 1/6*
  2. Proverite da li mrežni utikač čvrsto naleže.
- ✓ Uređaj je sada spreman za rad.

## 5 Upoznavanje sa uređajem

### 5.1 Uređaj

Ovde ćete naći pregled sastavnih delova uređaja.

→ *Sl. 1*

- 1 Komandno polje  
→ *Stranica 62*
- 2 Glavni prekidač
- 3 Pregrada za zamrzavanje
- 4 Uređaj za pravljenje kockica leda → *Stranica 62*
- 5 Posuda za zamrznute namirnice → *Stranica 68*
- 6 Tipska pločica  
→ *Stranica 73*

- 7 Nogar sa navojem

**Napomena:** Zavisno od opremljenosti i veličine, moguća su odstupanja između vašeg uređaja i slika.

## 5.2 Komandno polje

Preko komandnog polja možete da podesite sve funkcije uređaja i da dobijate informacije o radnom stanju.  
→ *Sl. 2*

- 1 Prikazuje podešenu temperaturu pregrade za zamrzavanje u °C.
- 2 super svetli kada je Super zamrzavanje uključen.
- 3 alarm svetli kada je alarm uključen.
- 4 Prikaz za mirovanje svetli kada je režim mirovanja aktivan.
- 5  $-/+$  podešava temperaturu pregrade za zamrzavanje.
- 6 super uključuje ili isključuje Super zamrzavanje.
- 7 alarm off isključuje zvučno upozorenje.

## 6 Oprema

Oprema vašeg uređaja zavisi od modela.

### 6.1 Uređaj za pravljenje kockica leda

Uređaj za pravljenje kockica leda koristite za pripremu kockica leda od vode za piće.

#### Pravljenje kockica leda

Za pripremu kockica leda koristite isključivo vodu za piće.

1. Izvadite posudu za kockice leda ①, napunite je do  $\frac{3}{4}$  vodom za piće ② i ponovo je umetnite ③.  
→ Sl. 3

**Napomena:** Ukoliko sipate previše vode za piće, funkcija uređaja za pravljenje kockica leda može da bude ugrožena. Kockice leda ne izlaze pojedinačno iz posude za led. Ukoliko sipate previše vode za piće, voda teče u posudu za kockice leda i postojeće kockice se lepe.

2. Kada se kockice leda zamrznu, obrtno dugme posude za kockice leda više puta okrenite nadesno i pustite ga.  
→ Sl. 4
- ✓ Kockice leda se oslobađaju i padaju u posudu za kockice leda.
3. Izvucite posudu za kockice leda i izvadite kockice leda.  
→ Sl. 5

## 6.2 Pribor

Koristite originalni pribor. On je specijalno prilagođen za vaš uređaj. Pribor za vaš uređaj zavisi od modela.

### Rashladna baterija

Koristite rashladnu bateriju u svrhu privremenog hlađenja namirnica, npr. u rashladnoj torbi.

**Savet:** U slučaju nestanka struje ili neke smetnje rashladna baterija usporava zagrevanje stavljenih zamrznutih namirnica.

# 7 Osnovno rukovanje

## 7.1 Uključivanje uređaja

1. Uređaj uključite pomoću glavnog prekidača. → Sl. 1/2

- ✓ Uređaj počinje da hladi.
- ✓ Oglašava se zvučno upozorenje i alarm svetli, jer je pregrada za zamrzavanje još suviše topla.
- 2. Isključite zvučno upozorenje pomoću alarm off.
- ✓ Kad se dostigne podešena temperatura, alarm se gasi.
- 3. Podesite željenu temperaturu.  
→ Stranica 63

## 7.2 Napomene za rad

- Kada uključite uređaj, potrebno je i do nekoliko sati za postizanje podešene temperature. Namirnice nemojte skladištiti pre nego što se postigne podešena temperatura.
- Prednje strane kućišta se kratkoročno zagrevaju u neznačajnoj meri. Time se sprečava stvaranje kondenzata u području zaptivke vrata.
- Kada zatvorite vrata, može nastati potpritisak. Vrata mogu samo teško ponovo da se otvore. Sačekajte momenat dok se potpritisak ne ujednači.

## 7.3 Isključivanje uređaja

- ▶ Uređaj isključite pomoću glavnog prekidača. → Sl. 1/2

## 7.4 Podešavanje temperature

### Podešavanje temperature pregrade za zamrzavanje

- ▶ Pritiskajte  $-/+$  sve dok prikaz temperature ne prikaže željenu temperaturu.

Preporučena temperatura u pregradi za zamrzavanje iznosi  $-18^{\circ}\text{C}$ .



## 7.5 Osvetljenje prikaza temperature

Osvetljenje prikaza temperature možete da isključite.

**Napomena:** Osvetljenost u režimu mirovanja se smanjuje i kada je osvetljenje prikaza temperature uključeno.

### Uključivanje osvetljenja prikaza temperature

- ▶ alarm off držite 5 sekundi pritisnutim, dok se ne oglasi zvučni signal.

### Isključivanje osvetljenja prikaza temperature

- ▶ alarm off držite 5 sekundi pritisnutim, dok se ne oglasi zvučni signal.

---

## 8 Dodatne funkcije

### 8.1 Automatsko Super zamrzavanje

Pregrada za zamrzavanje se kod funkcije automatskog Super zamrzavanje hladi znatno više nego u normalnom režimu rada. Namirnice se tako brže zamrzavaju.

Automatsko Super zamrzavanje se uključuje, ako sveže namirnice stavite u drugu posudu za zamrznute namirnice odozdo počevši sa desne strane.

Kada je uključeno automatsko Super zamrzavanje, svetli super i može da nastane pojačana buka.

Uređaj se po završetku automatskog Super zamrzavanje prebacuje na normalni režim rada.

### Prekidanje automatskog Super zamrzavanje

- ▶ Pritisnite super.
- ✓ Prikazuje se prethodno podešena temperatura.

### 8.2 Ručno Super zamrzavanje

Pregrada za zamrzavanje se kod Super zamrzavanje hladi u što većoj mogućoj meri.

Uključite Super zamrzavanje 4 do 6 sati pre skladištenja količine namirnica veće od 2 kg u pregradu za zamrzavanje.

Kako biste iskoristili kapacitet zamrzavanja, koristite Super zamrzavanje. → "Preduslovi za kapacitet zamrzavanja", Stranica 66

**Napomena:** Kada je uključeno Super zamrzavanje, može doći do pojačane buke.

### Uključivanje ručnog Super zamrzavanje

- ▶ Pritisnite super.
- ✓ super svetli.

**Napomena:** Uređaj se prebacuje na normalni režim rada nakon otpr. 60 sati.

### Isključivanje ručnog Super zamrzavanje

- ▶ Pritisnite super.
- ✓ Prikazuje se prethodno podešena temperatura.

## 9 Alarm

### 9.1 Alarm za vrata

Kada su vrata uređaja duže vreme otvorena, uključuje se alarm za vrata. Oglašava se zvučni signal upozorenja i svetli alarm.

#### Isključivanje alarma za vrata

- ▶ Zatvorite vrata uređaja ili pritisnite alarm off.
- ✓ Zvučno upozorenje je isključeno.

### 9.2 Alarm za temperaturu

Kada je pregrada za zamrzavanje previše zagrejana, uključuje se alarm za temperaturu.

Oglašava se zvučni signal upozorenja, prikaz temperature treperi i alarm svetli.

#### **OPREZ**

#### **Opasnost od ugrožavanja zdravlja!**

Prilikom odmrzavanja može doći do razmnožavanja bakterija i zamrznute namirnice mogu da se pokvare.

- ▶ Zamrznute namirnice koje su počele da se odmrzavaju ili koje se odmrznu nemojte ponovo zamrzavati.
- ▶ Zamrznite ih ponovo tek kada se skuvaju ili ispeku.
- ▶ Maksimalni rok za čuvanje više ne važi u potpunosti.

U sledećim slučajevima može da se uključi alarm za temperaturu:

- Uređaj se pušta u rad.  
Uskladištite namirnice tek kada se postigne podešena temperatura.
- Skladište se velike količine svežih namirnica.  
Pre skladištenja velikih količina namirnica, uključite Super zamrzavanje.

- Vrata pregrade za zamrzavanje su predugo otvorena.  
Proverite da li su se namirnice otkravile ili otopile.

#### Isključivanje alarma za temperaturu

- ▶ Pritisnite alarm off.
- ✓ Zvučno upozorenje je isključeno.
- ✓ Prikaz temperature nakratko prikazuje najvišu temperaturu koja je vladala u pregradi za zamrzavanje. Nakon toga, prikaz temperature ponovo prikazuje podešenu temperaturu.
- ✓ Od tog trenutka ponovo se meri i memoriše najviša temperatura.
- ✓ alarm svetli sve dok se ne dostigne podešena temperatura.

## 10 Pregrada za zamrzavanje

U pregradi za zamrzavanje možete da skladištite duboko zamrznute namirnice, da zamrzavate namirnice i pravite kockice leda.

Temperatura se može podešavati od  $-16\text{ }^{\circ}\text{C}$  do  $-26\text{ }^{\circ}\text{C}$ .

Dugoročno čuvanje namirnica trebalo bi da se vrši pri temperaturi od  $-18\text{ }^{\circ}\text{C}$  ili nižoj.

Čuvanjem u zamrznutom stanju dugoročno možete da čuvate namirnice koje se brzo kvare. Niske temperature usporavaju ili zaustavljaju propadanje.

### 10.1 Kapacitet zamrzavanja

Kapacitet zamrzavanja navodi za koliko sati koja količina namirnica može potpuno da se zamrzne.

Podatke o kapacitetu zamrzavanja možete da nađete na tipskoj pločici.

→ Sl. **1**/**6**

## **Preduslovi za kapacitet zamrzavanja**

1. Otpr. 24 sata pre skladištenja svežih namirnica, uključite Super zamrzavanje.  
→ "Uključivanje ručnog Super zamrzavanje", Stranica 64
2. Namirnicama prvo napunite najvišu pregradu.
3. Ako gornja pregrada nije dovoljna, preostalu količinu čuvajte u pregradi ispod nje.

## **10.2 Maksimalno korišćenje zapremine pregrade za zamrzavanje**

Saznajte kako možete da skladištite maksimalnu količinu namirnica za zamrzavanje u pregradi za zamrzavanje.

1. Izvadite sve delove opreme iz pregrade za zamrzavanje.  
→ Stranica 68
2. Namirnice skladištite direktno na policama i na dnu pregrade za zamrzavanje.

## **10.3 Saveti za skladištenje namirnica u pregradi za hlađenje**

- Namirnice skladištite hermetički zapakovane.
- Namirnice koje treba zamrznuti nemojte dovoditi u dodir sa zamrznutim namirnicama.
- Namirnice rasporedite po čitavoj površini posuda za zamrznute namirnice.
- Za brzo i nežno zamrzavanje većih količina svežih namirnica, skladištite ih u gornju posudu za zamrznute namirnice.

- Kako bi vazduh neometano mogao da cirkuliše u uređaju, ugurajte posudu za zamrznute namirnice do graničnika.

## **10.4 Saveti za zamrzavanje svežih namirnica**

- Zamrzavajte isključivo sveže i neoštećene namirnice.
- Namirnice zamrzavajte u porcijama.
- Pripremljene namirnice su povoljnije od onih koje se konzumiraju sveže.
- Pre zamrzavanja, povrće operite, isecite ili blanširajte.
- Voće pre zamrzavanja operite, izvadite koštice i eventualno ogulite, eventualno dodajte šećer i rastvorenu askorbinsku kiselinu.
- Namirnice koje su pogodne za zamrzavanje su npr. peciva, riba i morski plodovi, meso, divljač i živinsko meso, jaja bez ljuske, sir, maslac, sirni namaz, masna jela i ostaci jela.
- Namirnice koje nisu pogodne za zamrzavanje su npr. zelene salate, rotkvice, jaja sa ljuskom, grožđe, sirove jabuke i kruške, jogurt, kiselavla pavlaka, krem freš i majonez.

## **Pakovanje namirnica za zamrzavanje**

Odgovarajući materijal za pakovanje i prava vrsta ambalaže u velikoj meri održavaju kvalitet proizvoda i sprečavaju izgaranje u zamrzivaču.

1. Namirnice stavite u ambalažu.
2. Istisnite vazduh.
3. Ambalažu zatvorite tako da ne propušta vazduh, da namirnice ne bi izgubile ukus ili da se ne isuše.
4. Ambalažu označite sa sadržajem i datumom zamrzavanja.

## 10.5 Rok trajanja zamrznutih namirnica na $-18\text{ }^{\circ}\text{C}$

Namirnice	Vreme čuvanja
Riba, kobasice, pripremljena jela, peciva	do 6 meseci
Živinsko meso, meso	do 8 meseci
Povrće, voće	do 12 meseci

U utisnutom kalendaru zamrzavanja je navedeno maksimalno trajanje skladištenja u mesecima na stalnoj temperaturi od  $-18\text{ }^{\circ}\text{C}$ .

## 10.6 Načini odmrzavanja zamrznutih namirnica

### OPREZ

#### Opasnost od ugrožavanja zdravlja!

Prilikom odmrzavanja može doći do razmnožavanja bakterija i zamrznute namirnice mogu da se pokvare.

- ▶ Zamrznute namirnice koje su počele da se odmrzavaju ili koje se odmrznu nemojte ponovo zamrzavati.
- ▶ Zamrznite ih ponovo tek kada se skuvaju ili ispeku.
- ▶ Maksimalni rok za čuvanje više ne važi u potpunosti.
- U pregradi za hlađenje odmrzavajte namirnice životinjskog porekla, npr. ribu, meso, sir i sirni namaz.
- Hleb odmrzavajte na sobnoj temperaturi.
- Namirnice za trenutnu upotrebu odmrzavajte u mikrotalasnoj pećnici, rerni ili na šporetu.

## 11 Odleđivanje

### 11.1 Odmrzavanje u pregradi za odmrzavanje

Zahvaljujući potpuno automatskom NoFrost sistemu, u pregradi za zamrzavanje se ne nakuplja led. Odmrzavanje nije potrebno.

## 12 Čišćenje i održavanje

Da bi vaš uređaj dugo ostao funkcionalan, pažljivo ga čistite i održavajte. Čišćenje nepristupačnih mesta mora da izvodi servisna služba. Čišćenje putem servisne službe može da podrazumeva troškove.

### 12.1 Priprema uređaja za čišćenje

1. Isključite uređaj. → *Stranica 63*
2. Isključite uređaj iz strujne mreže. Izvucite mrežni utikač mrežnog priključnog voda ili isključite osigurač u kutiji sa osiguračima.
3. Izvadite sve namirnice i smestite ih na hladno mesto. Ako postoje, na namirnice stavite rashladne baterije.
4. Iz uređaja izvadite sve delove opreme i pribora. → *Stranica 68*

### 12.2 Čišćenje uređaja

#### UPOZORENJE

#### Opasnost od strujnog udara!

Vlaga koja je prodrla unutra može da prouzrokuje strujni udar.

- ▶ Za čišćenje uređaja nemojte da koristite čistač na paru ili čistač pod visokim pritiskom.

Tečnost u osvetljenju ili elementima za rukovanje može da bude opasna.

- ▶ Sapunica ne sme dospeti u osvetljenje ili elemente za rukovanje.

### **PAŽNJA!**

Neodgovarajuća sredstva za čišćenje mogu da oštete površine uređaja.

- ▶ Nemojte da upotrebljavate tvrde abrazivne jastučiće ili sundere za ribanje.
- ▶ Nemojte da upotrebljavate jaka ili abrazivna sredstva za čišćenje.
- ▶ Nemojte da upotrebljavate jaka sredstva za čišćenje koja sadrže alkohol.

Ukoliko delove opreme i pribor perete u mašini za sudove, oni mogu da se deformišu ili promene boju.

- ▶ Delove opreme i pribor nikada nemojte prati u mašini za sudove.

1. Pripremite uređaj za čišćenje.  
→ *Stranica 67*
2. Uređaj, delove opreme, delove pribora i zaptivke vrata čistite krpom za sudove, mlakom vodom i malo ph-neutralnog sredstva za pranje sudova.
3. Dodatno osušite temeljno mekom, suvom krpom.
4. Postavite delove opreme.
5. Uređaj priključite na struju.  
→ *Stranica 62*
6. Uključite uređaj. → *Stranica 63*
7. Stavite namirnice unutra.

## **12.3 Vađenje delova opreme**

Ako delove opreme želite temeljno da očistite, izvadite ih iz uređaja.

### **Vađenje pregrade za zamrzavanje**

- ▶ Izvucite pregradu za zamrzavanje i izvadite je.  
→ *Sl. 6*

### **Vađenje posude za zamrznute namirnice**

1. Izvucite do kraja posudu za zamrznute namirnice.
2. Izdignite posudu za zamrznute namirnice spreda ① i izvadite je ②.  
→ *Sl. 7*

### **Vađenje uređaja za pravljenje kockica leda**

1. Izvucite do kraja posudu za zamrznute namirnice.
2. Stezaljku na levoj strani posude otpustite stiskanjem ① i uklonite uređaj za pravljenje kockica leda ②.  
→ *Sl. 8*

## 13 Otklanjanje smetnji

Manje smetnje na uređaju možete sami da otklonite. Pre nego što se obratite korisničkom servisu, pogledajte informacije za otklanjanje smetnji. Tako ćete izbeći nepotrebne troškove.

### UPOZORENJE

#### Opasnost od strujnog udara!

Nestručne popravke su opasne.

- ▶ Samo za to obučeno stručno osoblje sme da vrši popravke na uređaju.
- ▶ Za popravku uređaja se smeju koristiti samo originalni zamenski delovi.
- ▶ Da bi se sprečile opasnosti, zamenu oštećenog mrežnog priključnog voda uređaja mora da izvrši proizvođač, korisnička služba ili osoba sa sličnim kvalifikacijama.

Kvar	Uzrok i rešavanje problema
Uređaj ne hladi, prikazi i osvetljenje svetle.	Režim za izlaganje je uključen. <ol style="list-style-type: none"> <li>1. 9 do 11 sekundi držite alarm off pritisnutim, dok se ne oglasi zvučni signal.</li> <li>2. Nakon kratkog vremena proverite da li uređaj hladi.</li> </ol>
LED osvetljenje ne funkcioniše.	Mogući su različiti uzroci. <ul style="list-style-type: none"> <li>▶ Pozovite korisnički servis.</li> </ul> Broj korisničkog servisa možete pronaći u priloženoj listi korisničkih servisa.
Prikaz temperature ne svetli.	Osvetljenje prikaza temperature je isključeno. <ul style="list-style-type: none"> <li>▶ 5 sekundi držite alarm off pritisnutim, dok se ne oglasi zvučni signal.</li> </ul>
Na prikazu temperature se prikazuje <b>E</b> ili <b>d</b> .	Elektronska oprema je prepoznala grešku. <ol style="list-style-type: none"> <li>1. Isključite uređaj. → <i>Stranica 63</i></li> <li>2. Isključite uređaj iz strujne mreže.               <p>Izvučite mrežni utikač mrežnog priključnog voda ili isključite osigurač u kutiji sa osiguračima.</p> </li> <li>3. Ponovo priključite uređaj nakon 5 minuta.</li> <li>4. Ako se poruka još uvek pojavljuje na displeju, pozovite korisničku službu.               <p>Broj korisničke službe možete pronaći u priloženoj listi korisničke službe.</p> </li> </ol>
Oglašava se zvučni signal upozorenja, prikaz temperature treperi i alarm svetli.	Mogući su različiti uzroci. <ul style="list-style-type: none"> <li>▶ Pritisnite alarm off.</li> <li>✓ Alarm se isključuje.</li> </ul> Otvorena su vrata uređaja. <ul style="list-style-type: none"> <li>▶ Zatvorite vrata uređaja.</li> </ul>

Kvar	Uzrok i rešavanje problema
<p>Oglašava se zvučni signal upozorenja, prikaz temperature treperi i alarm svetli.</p>	<p>Spoljašnji ventilacioni otvori su prekriveni.</p> <ul style="list-style-type: none"> <li>▶ Uklonite prepreke ispred spoljašnjih ventilacionih otvora.</li> </ul> <hr/> <p>Skladištene su velike količine svežih namirnica.</p> <ul style="list-style-type: none"> <li>▶ Nemojte prekoračivati kapacitet zamrzavanja. → "Kapacitet zamrzavanja", <i>Stranica 65</i></li> </ul>
<p>Ne postiže se podešena temperatura. Potpuno automatsko odleđivanje ne funkcioniše.</p>	<p>Vrata pregrade za zamrzavanje su predugo bila otvorena. Isparivač (generator hladnoće) u NoFrost sistemu je zaleđen u velikoj meri.</p> <p><b>Zahtev:</b> Zaleđene namirnice su uskladištene na hladnom mestu i dobro izolovane.</p> <ol style="list-style-type: none"> <li>1. Isključite uređaj. → <i>Stranica 63</i></li> <li>2. Isključite uređaj iz strujne mreže. Izucite mrežni utikač mrežnog priključnog voda ili isključite osigurač u kutiji sa osiguračima.</li> <li>3. Udaljite uređaj od zida.</li> <li>4. Ostavite vrata uređaja otvorena.</li> <li>✓ Posle 20 min. kondenzat će početi da otiče u posudu za isparavanje na zadnjoj strani uređaja. → <i>Sl. 9</i></li> <li>5. Da bi se izbeglo prelivanje iz posude za isparavanje, kondenzat upijte sušerom. Isparivač je odleđen kada kondenzat prestane uticati u posudu za isparavanje.</li> <li>6. Očistite unutrašnjost uređaja. → <i>Stranica 67</i></li> <li>7. Ponovo uključite uređaj. → <i>Stranica 63</i></li> </ol>
<p>Temperatura u velikoj meri odstupa od podešavanja.</p>	<p>Mogući su različiti uzroci.</p> <ol style="list-style-type: none"> <li>1. Isključite uređaj. → <i>Stranica 63</i></li> <li>2. Ponovo uključite uređaj nakon otpr. 5 minuta. → <i>Stranica 63</i> <ul style="list-style-type: none"> <li>– Ako je temperatura previsoka, temperaturu proverite ponovo nakon par sati.</li> <li>– Ako je temperatura preniska, temperaturu ponovo proverite sledećeg dana.</li> </ul> </li> </ol>
<p>Uređaj bruji, grgori, zuji, krklja, klikće ili krcka.</p>	<p>Nema greške. Motor radi, npr. rashladni agregat, ventilator. Rashladno sredstvo teče kroz cevi. Prekidač ili magnetni ventili se uključuju ili isključuju. Vršiti se automatsko odleđivanje. Nije potrebna nikakva radnja.</p>

<b>Kvar</b>	<b>Uzrok i rešavanje problema</b>
Uređaj pravi buku.	Uređaj nije postavljen ravno. <ul style="list-style-type: none"><li>▶ Uređaj nivelirajte pomoću libele i nogara sa navojem.</li></ul>
	Uređaj ne stoji samostalno. <ul style="list-style-type: none"><li>▶ Održavajte minimalne razmake kod uređaja.</li></ul>
	Delovi opreme se klimaju ili su zaglavljani. <ul style="list-style-type: none"><li>▶ Proverite delove opreme koji se mogu skinuti i eventualno ih iznova umetnite.</li></ul>
	Posude se dodiruju. <ul style="list-style-type: none"><li>▶ Napravite razmak između posuda.</li></ul>
	Super zamrzavanje je uključen. Nije potrebna nikakva radnja.



## 13.1 Nestanak struje

Tokom nestanka struje, raste temperatura u uređaju, usled čega se skraćuje vreme čuvanja i kvalitet zamrznutih namirnica.

Na našoj veb-stranici u odeljku za vaš uređaj, u tehničkim podacima možete pogledati vreme čuvanja zamrznutih namirnica ukoliko dođe do smetnje.

### Napomene

- Tokom nestanka struje ne otvarajte uređaj više nego što je potrebno i ne odlažite dodatne namirnice.
- Nakon nestanka struje odmah proverite kvalitet namirnica.
  - Uklonite zamrznute namirnice koje su se odmrzle i čija je temperatura veća od 5 °C.
  - Blago odležane namirnice skuvajte ili ispecite i potrošite ih ili ih ponovo zamrznite.

## 13.2 Izvođenje samotestiranja uređaja

1. Isključite uređaj. → *Stranica 63*
2. Uređaj ponovo priključite na strujnu mrežu nakon 5 minuta.  
→ *Stranica 62*
3. U roku od 10 sekundi po uključivanju, držite pritisnuto super na 3 do 5 sekundi, sve dok ne čujete drugi zvučni signal.
  - ✓ Samotestiranje uređaja počinje.
  - ✓ Ako se nakon završetka samotestiranja uređaja oglase 2 zvučna signala i prikaz temperature pokazuje podešenu temperaturu, uređaj je u redu. Uređaj prelazi na normalan način rada.
  - ✓ Ako nakon završetka samotestiranja uređaja čujete 5 zvučnih signala i super treperi 10 sekundi, obavestite korisnički servis.

---

## 14 Skladištenje i odlaganje u otpad

Ovde možete da saznate kako da pripremite svoj uređaj za skladištenje. Pored toga, možete saznati kako odložiti stare uređaje u otpad.

### 14.1 Stavljanje uređaja van pogona

1. Isključite uređaj. → *Stranica 63*
2. Isključite uređaj iz strujne mreže.  
Izvcite mrežni utikač mrežnog priključnog voda ili isključite osigurač u kutiji sa osiguračima.
3. Izvadite sve namirnice.
4. Očistite uređaj. → *Stranica 67*
5. Kako bi bila obezbeđena ventilacija unutrašnjosti, ostavite uređaj otvoren.

### 14.2 Odlaganje starih uređaja u otpad

Ekološki prihvatljivim odlaganjem u otpad mogu da se recikliraju dragocene sirovine.



#### UPOZORENJE

#### Opasnost od ugrožavanja zdravlja!

Deca se tako ne mogu zatvoriti u uređaju i dospeti u životnu opasnost.

- ▶ Da bi se deci otežalo penjanje i ulazak, iz uređaja nemojte da vadite police za odlaganje i posude.
- ▶ Decu držite na dovoljnoj udaljenosti od dotrajalog uređaja.

**⚠ UPOZORENJE****Opasnost od požara!**

Ukoliko su cevi oštećene, mogu da isure zapaljivo rashladno sredstvo i štetni gasovi i da se zapale.

- ▶ Ne oštećujte cevi cirkulacionog kruga rashladnog sredstva niti izolaciju.

1. Izvucite mrežni utikač mrežnog priključnog voda.
2. Presecite mrežni priključni vod.
3. Uređaj odložite u otpad na ekološki prihvatljiv način.

O aktuelnim načinima odlaganja u otpad informišite se kod svog specijalizovanog prodavca ili u svojoj opštinskoj odn. gradskoj upravi.



Ovaj je aparat označen u skladu sa evropskom smernicom 2012/19/EU o otpadnim električnim i elektronskim aparatima (waste electrical and electronic equipment - WEEE).

Smernica određuje okvir za povratak i reciklažu otpadnih aparata koji važi u celoj Evropskoj Uniji.

Podatke za kontakt korisničke službe naći ćete u priloženom spisku korisničkih službi ili na našoj veb-stranici.

**15.1 Broj proizvoda (E-Nr.) i proizvodni broj (FD)**

Broj proizvoda (E-Nr.) i proizvodni broj (FD-Nr.) možete da pronađete na tipskoj pločici uređaja.

→ Sl. **11** / **6**

Da biste brzo mogli da pronađete podatke o uređaju i telefonski broj korisničke službe, podatke možete i da zabeležite.

**16 Tehnički podaci**

Rashladno sredstvo, korisna zapremina i ostali tehnički podaci nalaze se na tipskoj pločici.

→ Sl. **11** / **6**

**15 Korisnička služba**

Ako imate neka pitanja, ne možete sami da otklonite smetnju ili uređaj mora da se popravi, obratite se našoj korisničkoj službi.

Detaljnije informacije o trajanju i uslovima garancije u svojoj zemlji možete da dobijete od našeg korisničkog servisa, trgovca kod kojeg ste kupili uređaj ili na našoj veb-stranici.

Kada se obraćate korisničkom servisu, navedite broj proizvoda (E-Nr.) i fabrički broj (FD) svog uređaja.







## Thank you for buying a Bosch Home Appliance!

Register your new device on MyBosch now and profit directly from:

- **Expert tips & tricks for your appliance**
- **Warranty extension options**
- **Discounts for accessories & spare-parts**
- **Digital manual and all appliance data at hand**
- **Easy access to Bosch Home Appliances Service**

Free and easy registration – also on mobile phones:

**[www.bosch-home.com/welcome](http://www.bosch-home.com/welcome)**

**BOSCH**  
HOME APPLIANCES  
**SERVICE**

## Looking for help? You'll find it here.

Expert advice for your Bosch home appliances, help with problems or a repair from Bosch experts.

Find out everything about the many ways Bosch can support you:

**[www.bosch-home.com/service](http://www.bosch-home.com/service)**

Contact data of all countries are listed in the attached service directory.

**BSH Hausgeräte GmbH**

Carl-Wery-Straße 34

81739 München, GERMANY

[www.bosch-home.com](http://www.bosch-home.com)

A Bosch Company



**9001730813** (020324)

mk, sq, sr

Ovaj dokument je originalno proizveden i objavljen od strane proizvođača, brenda Bosch, i preuzet je sa njihove zvanične stranice. S obzirom na ovu činjenicu, Tehnoteka ističe da ne preuzima odgovornost za tačnost, celovitost ili pouzdanost informacija, podataka, mišljenja, saveta ili izjava sadržanih u ovom dokumentu.

Napominjemo da Tehnoteka nema ovlašćenje da izvrši bilo kakve izmene ili dopune na ovom dokumentu, stoga nismo odgovorni za eventualne greške, propuste ili netačnosti koje se mogu naći unutar njega. Tehnoteka ne odgovara za štetu nanесenu korisnicima pri upotrebi netačnih podataka. Ukoliko imate dodatna pitanja o proizvodu, ljubazno vas molimo da kontaktirate direktno proizvođača kako biste dobili sve detaljne informacije.

Za najnovije informacije o ceni, dostupnim akcijama i tehničkim karakteristikama proizvoda koji se pominje u ovom dokumentu, molimo posetite našu stranicu klikom na sledeći link:

<https://tehnoteka.rs/p/bosch-zamrzivac-gsn36biep-akcija-cena/>