

Uputstvo za upotrebu

BOSCH štapni usisivač BBS711W



BOSCH



Tehnoteka je online destinacija za upoređivanje cena i karakteristika bele tehnike, potrošačke elektronike i IT uređaja kod trgovinskih lanaca i internet prodavnica u Srbiji. Naša stranica vam omogućava da istražite najnovije informacije, detaljne karakteristike i konkurentne cene proizvoda.

Posetite nas i uživajte u ekskluzivnom iskustvu pametne kupovine klikom na link:

<https://tehnoteka.rs/p/bosch-stapni-usisivac-bbs711w-akcija-cena/>



BOSCH



Register your
new device on
MyBosch now and
get free benefits:
[bosch-home.com/
welcome](https://bosch-home.com/welcome)

Cordless handstick vacuum cleaner

BBS71

BCS71

BKS71

BSS71

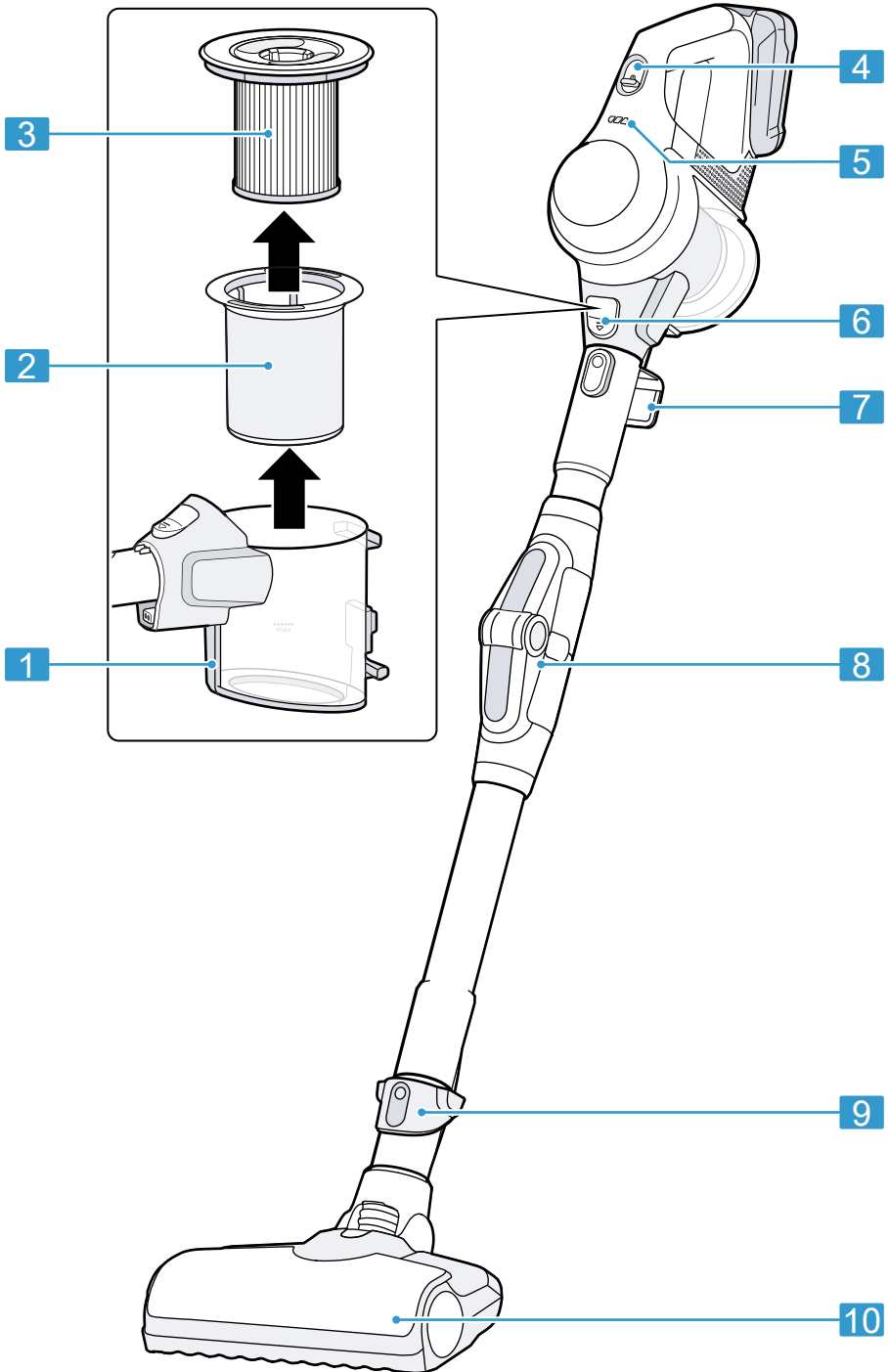
[sl]	Navodila za uporabo	Brezžični akumulatorski sesalnik	9
[hr]	Korisnički priručnik	Bežični akumulatorski usisavač	13
[sr]	Uputstvo za upotrebu	Štapni akumulatorski usisivač	17
[mk]	Прирачник	Безжична исправена правосмукалка	21
[sq]	Manuali i përdoruesit	Fshesë korrenti dore pa kordon	26

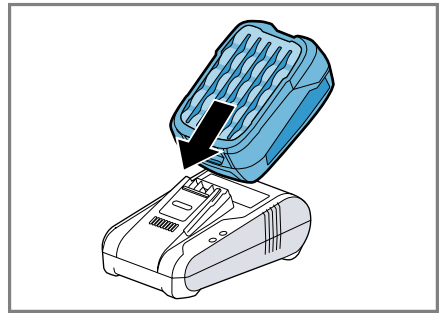
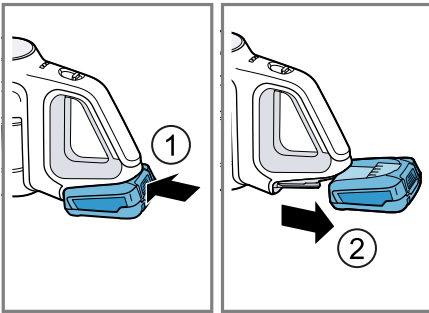
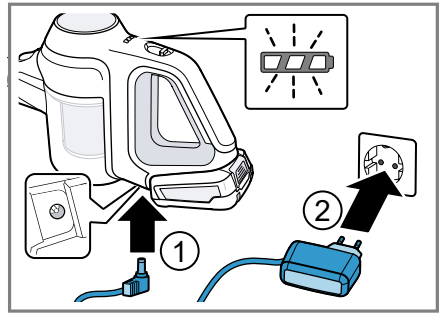
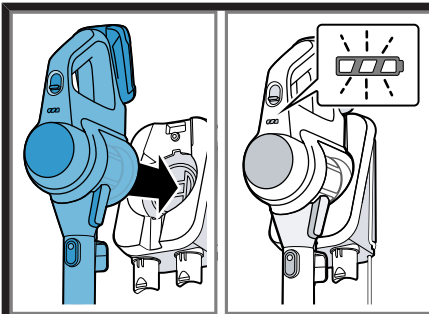
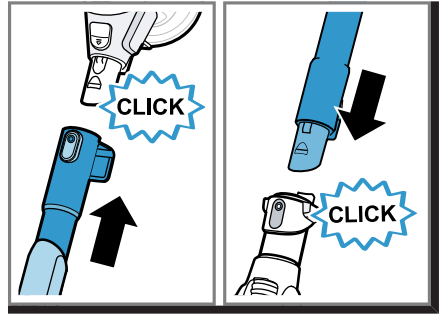
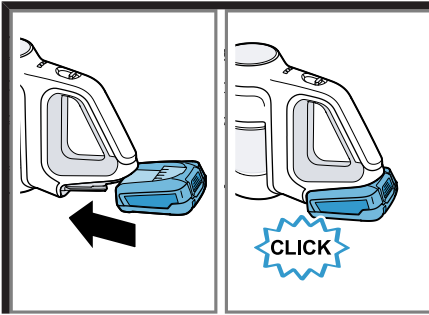
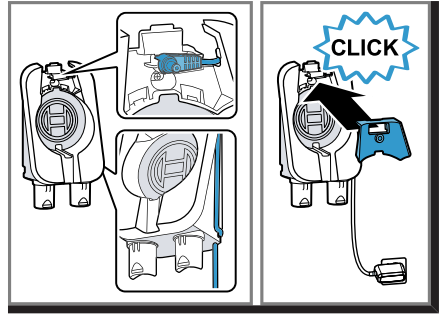
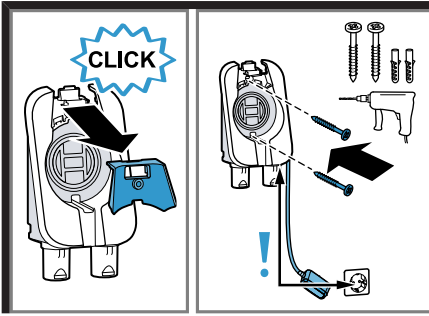


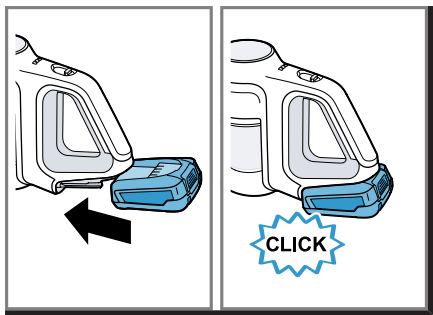
<https://digitalguide.bsh-group.com?mat-no=8001222557>



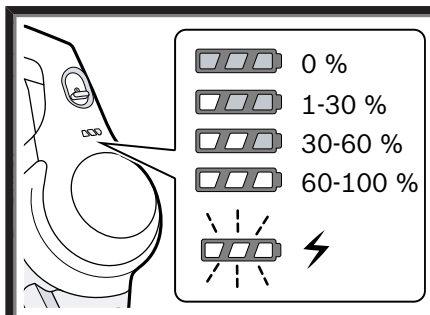
-
- [sl]** Skenirajte kodo QR ali obiščite spletno stran, da odprete podrobnejša navodila za uporabo. Tam boste našli dodatne informacije o aparatu ali priboru.
-
- [hr]** Skenirajte QR kod ili posjetite internetsku stranicu kako biste vidjeli dodatne napomene o uporabi. Tamo možete pronaći dodatne informacije o svojem uređaju ili priboru.
-
- [sr]** Da biste otvorili dodatne napomene za upotrebu, skenirajte QR kôd ili posetite veb-stranicu. Tamo ćete pronaći dodatne informacije o vašem uređaju ili priboru.
-
- [mk]** Скенирајте го QR-кодот или посетете ја веб-страницата за да ги отворите дополнителните напомени за користење. Таму ќе најдете дополнителни информации за Вашиот уред или додатоките.
-
- [sq]** Skanoni kodin QR ose vizitoni faqen e internetit, për të hapur udhëzime të zgjedhuara për përdorimin. Aty do të gjeni informacione shtesë për pajisjen tuaj ose për aksesorët.



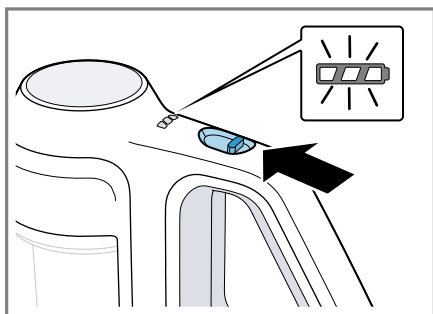




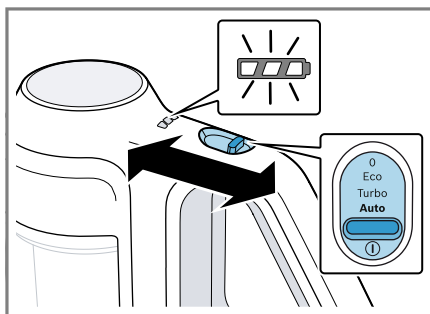
10



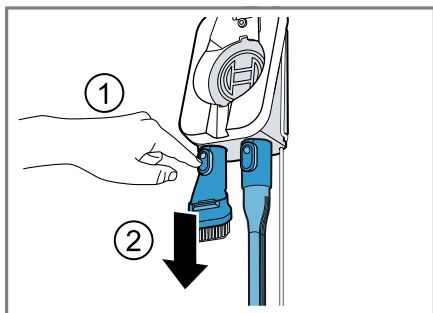
11



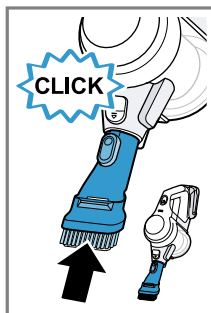
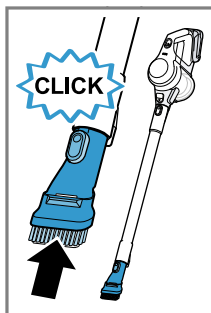
12



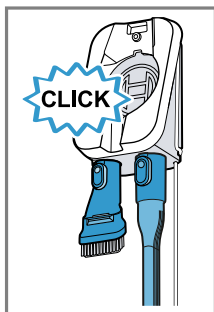
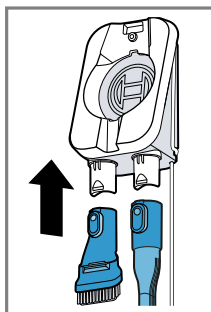
13



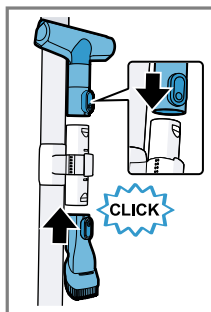
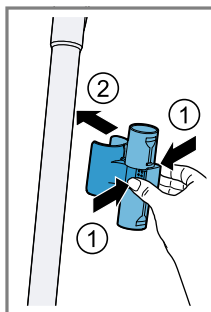
14



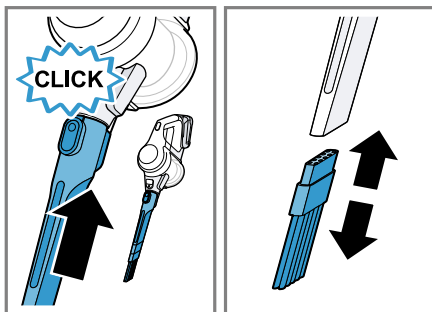
15



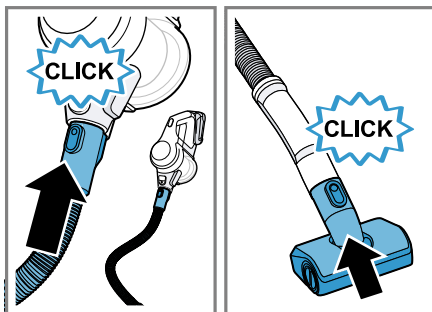
16



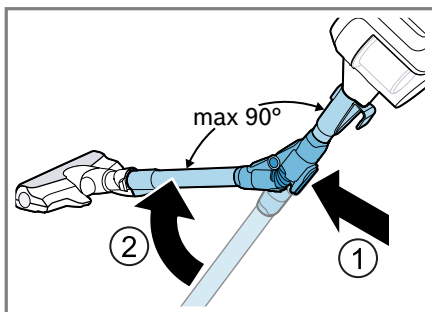
17



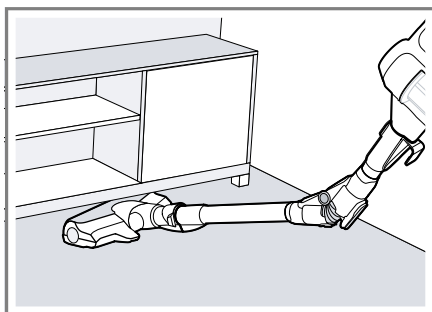
18



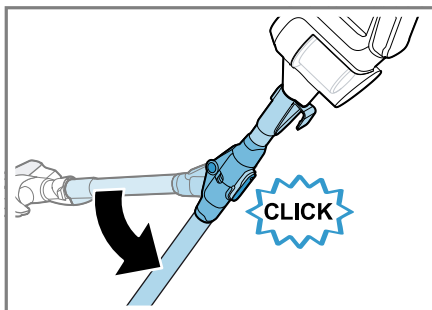
19



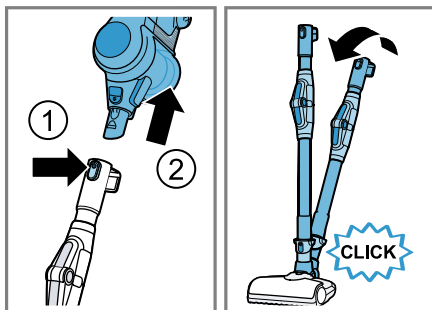
20



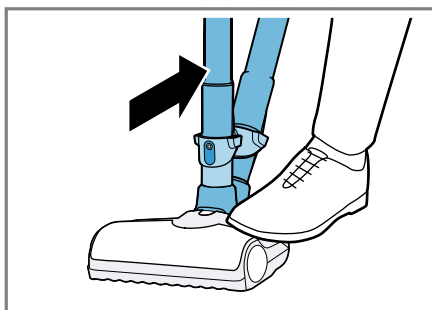
21



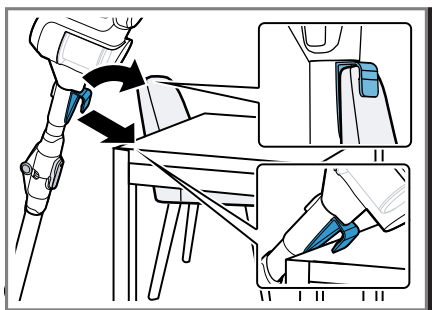
22



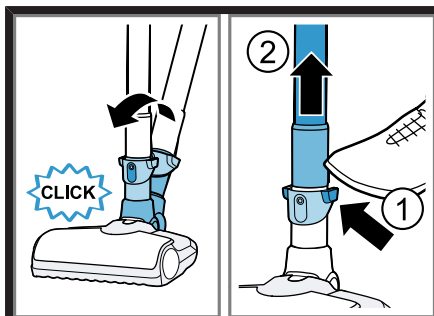
23



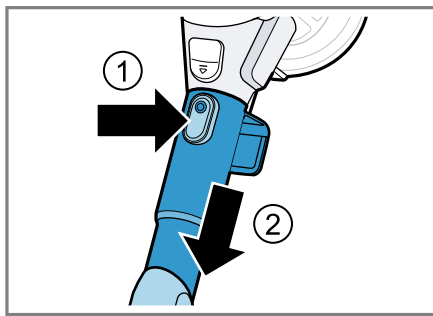
24



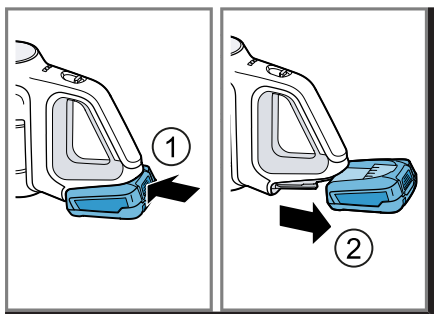
25



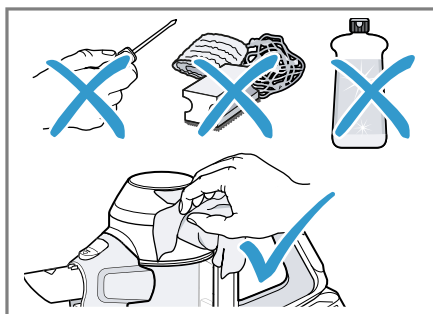
26



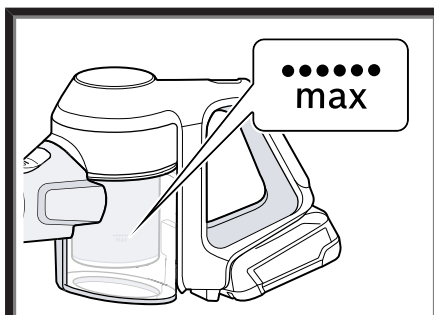
27



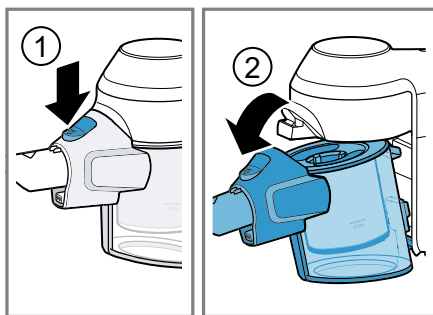
28



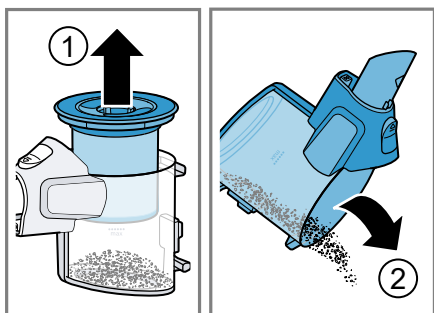
29



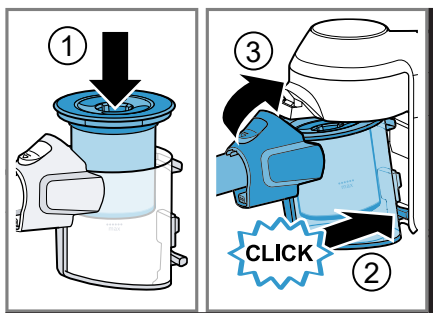
30



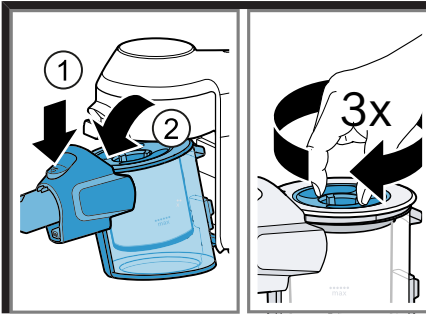
31



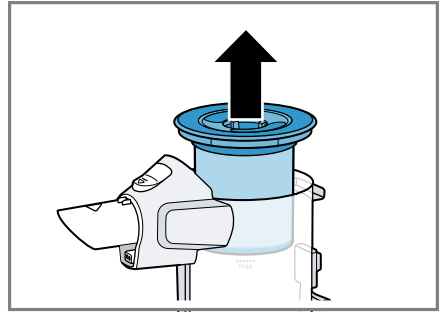
32



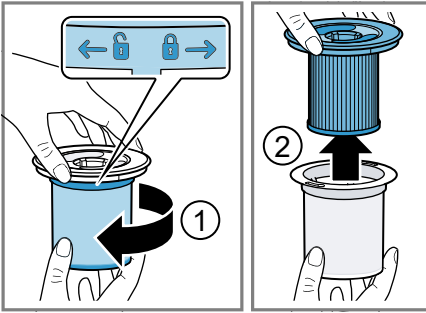
33



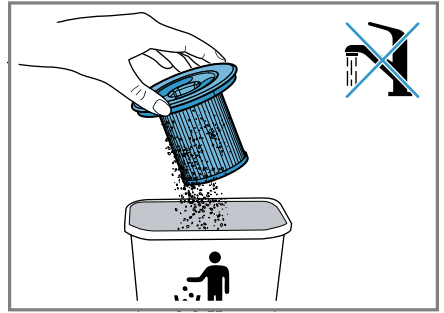
34



35



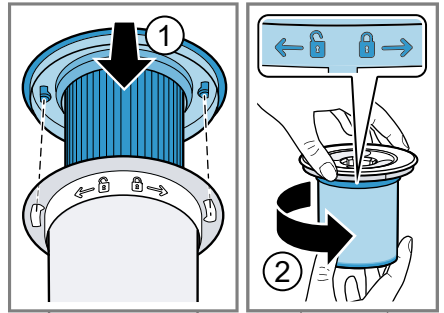
36



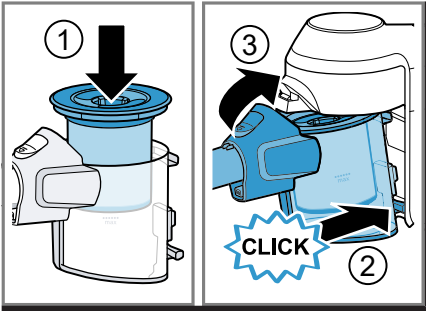
37



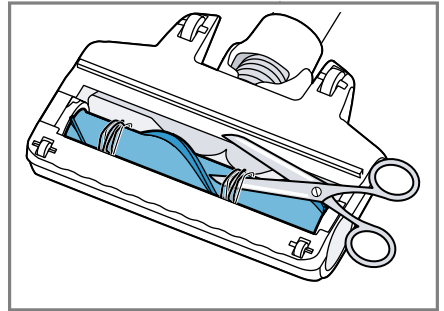
38



39



40



41



Varnost

- Skrbno preberite ta navodila.
- Navodila za uporabo in informacije o izdelku shranite za kasnejšo uporabo ali za novega lastnika.
- Če opazite poškodbo zaradi transporta, aparata ne priključite.

Aparat uporabljajte samo:

- z originalnimi deli in priborom. Pri poškodbah zaradi uporabe tujih proizvodov garancija ne velja.
- za čiščenje površin.
- v domačem gospodinjstvu in v zaprtih prostorih domačega okolja pri sobni temperaturi.
- do najvišje nadmorske višine 2000 m.

Aparata ne uporabljajte:

- za sesanje prahu z ljudi ali živali.
- za sesanje zdravju škodljivih, ostrih, vročih ali žarečih snovi.
- za sesanje vlažnih ali tekočih snovi.
- za sesanje vnetljivih ali eksplozivnih snovi in plinov.
- za sesanje pepela, saj iz peči in naprav za centralno ogrevanje.
- za sesanje barvnega prahu iz tiskalnikov in kopirnih strojev.
- za sesanje gradbenega odpadnega materiala.

Aparat izključite iz elektrike, kadar:

- čistite aparat.

Ta aparat lahko otroci, starejši od 8 let, ter osebe z zmanjšanimi fizičnimi, senzoričnimi ali duševnimi sposobnostmi ali osebe, ki ne razpolagajo z izkušnjami in/ali znanjem uporabljajo le, ko so pod nadzorom, ali če so bili poučeni o varni uporabi in so razumeli nevarnosti, ki izhajajo iz uporabe aparata.

Otroci se ne smejo igrati z aparatom.

Otroci brez ustreznega nadzora ne smejo izvajati čiščenja in uporabniškega vzdrževanja aparata.

- ▶ Omrežni priključni kabel nikoli ne sme priti v stik z vročimi deli stroja ali viri toplote.
- ▶ Omrežni priključni kabel nikoli ne sme priti v stik z ostrimi konicami ali robovi.
- ▶ Omrežnega priključnega kabla nikoli ne prepogibajte, stiskajte ali spreminjajte.

SI Preprečevanje materialne škode

- ▶ Pri priključitvi in uporabi polnilnega kabla¹ in hitrega polnilnika¹ obvezno upoštevajte podatke na tipski ploščici.
- ▶ Polnilni kabel¹ in hitri polnilnik¹ je dovoljeno priključiti na električno omrežje z izmeničnim tokom le preko ozemljene vtičnice, ki je instalirana v skladu s predpisi.
- ▶ Za čiščenje aparata ne uporabljajte gorljivih ali alkoholnih snovi.
- ▶ Pazite, da se oblačila, lasje, prsti in drugi telesni deli ne približajo odprtini na aparatu in premičnim delom.
- ▶ Cevi ali šob nikoli ne usmerjajte v oči, lase, ušesa ali usta.
- ▶ Poskrbite, da se za aparatom ne igrajo otroci, četudi je ta nameščen v osnovni postaji¹.
- ▶ Osebe z elektronskimi vsadki morajo biti od aparata oddaljene vsaj 10 cm.
- ▶ Poskrbite, da otroci ne bodo prišli v stik z embalažnim materialom.
- ▶ Ne dovolite otrokom, da se igrajo z embalažnim materialom.
- ▶ Baterijo ščitite pred ognjem, vročino in daljši izpostavljenosti sončnim žarkom.
- ▶ Baterijo ščitite pred vodo in vlago, ki bi lahko prodrla vanjo.
- ▶ Baterije nikoli ne odpirajte.
- ▶ Baterije, ki ni v uporabi, ne približujte kovinskim predmetom, npr. pisarniškim sponkam, kovancem, ključem, žebeljem ali vijakom.
- ▶ Dovedite svež zrak.
- ▶ V primeru težav obiščite zdravnika.
- ▶ Pri stiku z očmi takoj izperite z vodo.
- ▶ Pri stiku z očmi obiščite zdravnika.

Preprečevanje materialne škode

- ▶ Preverite in očistite zmočene predmete.
- ▶ Zamenjajte poškodovane predmete.
- ▶ Redno preverjajte obrabo drsnih plošč.
- ▶ Obrabljeno šobo zamenjajte.
- ▶ Nikoli ne uporabite šobe brez vstavljenega valčka s krtačami.
- ▶ Aparata nikoli ne uporabljajte brez enote filtra.

Pregled

Tukaj najdete pregled sestavnih delov svojega aparata.

→ Sl. 1

1	Posoda za prah
2	Filter za vlakna
3	Lamelni filter
4	Regulator moči in stikalo za vklop in izklop

¹ Odvisno od opreme aparata

5	Prikaz stanja
6	Tipka za sprostitvev posode za prah
7	Kljuka za odlaganje
8	Upogljiva sesalna cev
9	Mehanizem za odpenjanje z ного
10	Univerzalna talna šoba s prostostoječo funkcijo

Upravljanje aparata

Sledite navodilom na sliki.

Montaža osnovne postaje

- ▶ Preverite, ali se lahko na področju montaže poškodujejo hišne napeljave.
- ▶ Osnovne postaje ne namestite vodoravno ali navpično nad, pod ali poleg električne vtičnice.

→ Sl. **2 - 3**

Montaža aparata

→ Sl. **4 - 5**

Polnjenje aparata

- ▶ Baterijo polnite le s polnilniki, ki jih je priporočil proizvajalec.
- ▶ Baterijo uporabljajte samo v povezavi z aparatom Bosch.
- ▶ Baterijo polnite le z originalnim polnilnim kablom¹ ali originalnim hitrim polnilnikom¹.
- ▶ Uporabite samo baterije serije Power for ALL 18 V.
- ▶ Poskrbite, da se za aparatom ne igrajo otroci, četudi je ta nameščen v osnovni postaji¹.

→ Sl. **6 - 10**

Upravljanje aparata

→ Sl. **11 - 25**

Demontaža aparata

→ Sl. **26 - 28**

Čiščenje in nega

Sledite navodilom na sliki.

Opomba: Priporočljivo je, da se filter posode za prah očisti vsakič, ko se izprazni posoda za prah, sicer pa vsaj enkrat mesečno.

Čiščenje aparata

→ Sl. **29 - 29**

Praznjenje posode za prah

→ Sl. **30 - 33**

Čiščenje filtrske enote

- ▶ Poskrbite, da filtri ne pridejo v stik s tekočinami.

→ Sl. **34 - 40**

Čiščenje talne šobe

→ Sl. **41 - 41**

Odpravljanje motenj

Aparat ne deluje.

Status prikaza baterije ne prikazuje statusa.

Baterija ni pravilno vstavljena.

- ▶ Pravilno vstavite baterijo.

Baterija ni napolnjena.

- ▶ Napolnite baterijo.

Rdeč prikaz napake sveti 10 sekund.

Baterija je pregreta ali podhlajena.

1. Izklopite aparat in ga ločite od električnega napajanja.
2. Počakajte, da se baterija segreje oz. ohladi na sobno temperaturo.

Aparat je pregret ali podhlajen.

1. Izklopite aparat in ga ločite od električnega napajanja.
2. Počakajte, da se aparat segreje oz. ohladi na sobno temperaturo.

Brez funkcije polnjenja.

Uporabljen je bil napačen polnilnik.

- ▶ Uporabite samo priložen polnilnik.

Posode za prah ni mogoče vstaviti.

Filtrirna enota ni celotna.

- ▶ Preverite, ali je filtrirna enota celotna.

¹ Odvisno od opreme aparata

sl Servisna služba

Filtrirna enota ali posoda za prah ni pravilno nameščena.

- ▶ Preverite, ali je filtrirna enota ali posoda za prah pravilno vstavljena.

Sesalna moč se zmanjša.

Filter je zamašen.

1. Izklopite aparat in ga odklopite od dovoda elektrike.
2. Očistite filtrsko enoto.

Šoba je blokirana.

1. Izklopite aparat in ga odklopite od dovoda elektrike.
2. Preverite, ali je zračni kanal med šobo in aparatom zamašen.
3. Izpraznite posodo za prah.
4. Očistite filtrsko enoto.
5. Ko se aparat ohladi, ponovno vklopite aparat.

Servisna služba

Podrobne informacije o garancijskem roku in pogojih v vaši državi dobite na našem pooblaščenem servisu, pri vašem trgovcu ali na naši spletni strani.

Kontaktne podatke servisne službe najdete v priloženem seznamu servisov ali na naši spletni strani.

Odstranitev starega aparata v odpad

- ▶ Aparat odstranite na okolju prijazen način.

Informacije o aktualnih možnostih odstranitve v odpad dobite pri strokovnem prodajalcu kot tudi na občinski ali mestni upravi.



Ta naprava je označena v skladu z evropsko smernico o odpadni električni in elektronski opremi (waste electrical and electronic equipment - WEEE).

V okviru smernice sta določena prevzem in recikliranje starih naprav, ki veljata v celotni Evropski uniji.

Odstranjevanje akumulatorskih baterij/baterij

Akumulatorske baterije/baterije morate oddati v okolju prijazno predelavo. Akumulatorskih baterij/baterij ne odlagajte med mešane odpadke.

- ▶ Akumulatorske baterije/baterije odstranite okolju prijazno.



V skladu z evropsko direktivo 2006/66/ES je treba okvarjene ali izrabljene akumulatorske baterije/baterije zbirati ločeno in jih dati v okolju prijazno reciklažo.



Sigurnost

- Pažljivo pročitajte ove upute.
- Sačuvajte upute i informacije o proizvodu za kasniju uporabu ili za sljedećeg vlasnika.
- Uređaj ne priključujte ako je došlo do oštećenja pri transportu.

Uređaj upotrebljavajte samo:

- s originalnim dijelovima i priborom U slučaju oštećenja zbog uporabe proizvoda drugih proizvođača nemate pravo na jamstvo.
- za čišćenje površina
- u privatnom kućanstvu i u zatvorenim prostorima kućnog okruženja na temperaturi prostorije.
- do visine od 2000 m iznad nadmorske visine

Ne upotrebljavajte uređaj:

- za aspiraciju ljudi ili životinja
- za usisavanje po zdravlje štetnih tvari i oštrobridnih, vrućih ili užarenih tvari
- za usisavanje vlažnih ili tekućih supstancija
- za usisavanje lako zapaljivih ili eksplozivnih tvari ili plinova
- za usisavanje pepela, čađe iz peći i centralnog grijanja.
- za usisavanje prašine od tonera iz pisača i fotokopirnih uređaja
- za usisavanje šute

Isključite uređaj iz električne mreže ako:

- čistite uređaj

Djeca starija od 8 godina i osobe sa smanjenim fizičkim, osjetilnim ili mentalnim sposobnostima ili nedostatkom iskustva i/ili znanja smiju se koristiti ovim uređajem samo pod nadzorom ili ako su upućene u sigurno rukovanje uređajem te razumiju opasnosti koje mogu nastati uslijed korištenja uređajem.

Djeca se ne smiju igrati uređajem.

Djeca ne smiju čistiti uređaj i obavljati korisničko održavanje uređaja osim ako su pod nadzorom.

- ▶ Onemogućite kontakt mrežnog priključnog voda s izvorima topline ili vrućim dijelovima uređaja.
- ▶ Onemogućite kontakt mrežnog priključnog voda s oštrim vrhovima ili rubovima.

hr Izbjegavanje materijalnih šteta

- ▶ Mrežni priključni vod nikada ne presavijajte te onemogućite svako prignječenje ili izmjene.
- ▶ Kabel za punjenje¹ i brzi punjač¹ priključite i koristite samo prema podacima navedenim na označnoj pločici.
- ▶ Kabel za punjenje¹ i brzi punjač¹ priključite samo preko propisno instalirane utičnice s uzemljenjem na strujnu mrežu s izmjeničnom strujom.
- ▶ Pri čišćenju uređaja ne upotrebljavajte zapaljive ili alkoholne tvari.
- ▶ Odjeću, kosu, prste i druge dijelove tijela držite dalje od otvora na uređaju i pomičnih dijelova.
- ▶ Nikada ne usmjeravajte cijev ili četku prema očima, kosi, ušima ili ustima.
- ▶ Pazite da se djeca ne igraju s uređajem, čak i kada visi na baznoj stanici¹.
- ▶ Osobe s elektroničkim implantatima moraju se držati na minimalnoj udaljenosti od 10 cm od uređaja.
- ▶ Ambalažni materijal držite podalje od djece.
- ▶ Djeci nikada ne dopuštajte igranje s ambalažnim materijalom.
- ▶ Zaštitite bateriju od vatre, topline i dugotrajnog izlaganja sunčevoj svjetlosti.
- ▶ Zaštitite bateriju od vode i prodora vlage.
- ▶ Nikad nemojte otvarati bateriju.
- ▶ Bateriju koju ne koristite držite podalje od metalnih predmeta, npr. spajalica, kovanica, ključeva, čavala ili vijaka.
- ▶ Osigurajte da dolazi svježi zrak.
- ▶ U slučaju bolova obratite se liječniku.
- ▶ U slučaju dodira s kožom, odmah isperite vodom.
- ▶ Potražite liječničku pomoć ako dođe u dodir s očima.

Izbjegavanje materijalnih šteta

- ▶ Proverite i očistite navlažene predmete.
- ▶ Zamijenite oštećene predmete.
- ▶ Redovito provjerite je li istrošena donja strana četke.
- ▶ Zamijenite istrošenu četku.

- ▶ Nikada nemojte koristiti mlaznicu bez umetnute valjkaste četke.
- ▶ Nikada ne pogonite uređaj bez jedinice za filtriranje.

¹ Ovisno o opremi uređaja

Pregled

Ovdje ćete naći pregled sastavnih dijelova svog uređaja.

→ Sl. **1**

1	Spremnik za prašinu
2	Filtar za niti
3	Lamelni filtari
4	Regulator snage i prekidač za uključivanje/isključivanje
5	Indikator statusa
6	Tipka za otključavanje spremnika za prašinu
7	Kuka za odlaganje
8	Fleksibilna usisna cijev
9	Nožna tipka za deblokadu
10	Univerzalna četka za podove sa samostojećom funkcijom

Upravljanje uređajem

Pratite upute na slikama.

Montaža bazne stanice

- ▶ Provjerite može li u području montaže doći do oštećenja kućnih vodova.
- ▶ Nemojte montirati osnovnu stanicu vodoravno ili okomito iznad, ispod ili pokraj utičnice.

→ Sl. **2 - 3**

Montaža uređaja

→ Sl. **4 - 5**

Punjenje uređaja

- ▶ Bateriju puniti samo u punjačima koje je preporučio proizvođač.
- ▶ Bateriju koristite samo zajedno s uređajem Bosch.
- ▶ Bateriju puniti samo originalnim kablom za punjenje ili¹ originalnim brzim punjačem¹.
- ▶ Upotreblijavajte samo baterije serije Power for ALL 18 V.

- ▶ Pazite da se djeca ne igraju s uređajem, čak i kada visi na baznoj stanici¹.

→ Sl. **6 - 10**

Upravljanje uređajem

→ Sl. **11 - 25**

Demontaža uređaja

→ Sl. **26 - 28**

Čišćenje i njega

Pratite upute na slikama.

Napomena: Preporučuje se da filtari spremnika za prašinu očistite prilikom svakog pražnjenja spremnika ili najmanje jednom mjesečno.

Čišćenje uređaja

→ Sl. **29 - 29**

Pražnjenje spremnika za prašinu

→ Sl. **30 - 33**

Čišćenje filtarske jedinice

- ▶ Nikad nemojte dopustiti da filtri dođu u dodir s tekućinama.

→ Sl. **34 - 40**

Čišćenje četke za podove

→ Sl. **41 - 41**

Uklanjanje smetnji

Uređaj ne funkcionira.

Indikator statusa baterije ne pokazuje status.

Baterija nije ispravno umetnuta.

- ▶ Ispravno umetnite bateriju.

Baterija nije napunjena.

- ▶ Napunite bateriju.

Crveni indikator pogreške svijetli 10 sekundi.

Baterija je pregrijana ili previše hladna.

1. Isključite uređaj i odvojite ga od napajanja.
2. Pričekajte dok baterija postigne sobnu temperaturu.

¹ Ovisno o opremi uređaja

hr Servisna služba

Uređaj je pregrijan ili previše hladan.

1. Isključite uređaj i odvojite ga od napajanja.
2. Pričekajte dok uređaj postigne sobnu temperaturu.

Nema funkcije punjenja.

Upotrijebljen je pogrešan punjač.

- ▶ Upotrebljavajte samo priloženi punjač.

Nije moguće umetnuti spremnik za prašinu.

Jedinica filtra nije potpuna.

- ▶ Provjerite je li jedinica filtra potpuna.

Jedinica filtra ili spremnik za prašinu nije ispravno uklopljen.

- ▶ Provjerite jesu li jedinica filtra i spremnik za prašinu ispravno umetnuti.

Usisna snaga se smanjuje.

Filtar je začepljen.

1. Isključite uređaj i dovod struje.
2. Očistite filtarsku jedinicu.

Nastavak je blokiran.

1. Isključite uređaj i dovod struje.
2. Provjerite je li začepljen kanal za zrak od četke do uređaja.
3. Ispraznite spremnik za prašinu.
4. Očistite filtarsku jedinicu.
5. Ponovno uključite uređaj nakon što se ohladio.

Servisna služba

Detaljne informacije o vremenu jamstva i uvjetima jamstva možete pronaći kod naše servisne službe, svog dobavljača ili na našoj internetskoj stranici.

Kontakt-podatke servisne službe naći ćete ovdje odn. u priloženom popisu servisnih službi na našoj internetskoj stranici.

Zbrinjavanje starih uređaja u otpad

- ▶ Uređaj zbrinite na ekološki prihvatljiv način.

Informacije o aktualnim načinima zbrinjavanja možete dobiti od svog specijaliziranog trgovca ili se raspitajte u komunalnoj ili lokalnoj gradskoj upravi.



Ovaj je uređaj označen u skladu s europskom smjernicom 2012/19/EU o otpadnim električnim i elektronskim uređajima (waste electrical and electronic equipment - WEEE).

Smjernica određuje okvir za povratak i zbrinjavanje otpadnih uređaja valjan u cijeloj Europskoj Uniji.

Zbrinjavanje akumulatora/baterija

Akumulatore/baterije treba dovesti na ekološki prihvatljivo recikliranje. Akumulatore/baterije ne bacajte u kućni otpad.

- ▶ Akumulatore/baterije zbrinite na ekološki prihvatljiv način.



U skladu s europskom Direktivom 2006/66/EZ mora se odvojeno sakupljati neispravne ili istrošene akumulatorske baterije/baterije i dovesti na ekološki prihvatljivo recikliranje.



Bezbednost

- Pažljivo pročitajte ovo uputstvo.
- Uputstva i informacije o proizvodu sačuvajte za kasniju upotrebu ili za narednog vlasnika.
- Ukoliko postoji oštećenje nastalo tokom transporta, nemojte da priključujete uređaj.

Ovaj uređaj upotrebljavajte samo:

- sa originalnim delovima i priborom. Ukoliko dođe do oštećenja usled korišćenja drugih proizvoda, gubite pravo na garanciju.
- za čišćenje površina.
- u privatnom domaćinstvu i u zatvorenim prostorima kućnog okruženja pri sobnoj temperturi.
- na nadmorskim visinama do 2000 m.

Ne upotrebljavajte uređaj:

- za usisavanje ljudi ili životinja.
- za usisavanje supstanci koje su štetne po zdravlje, imaju oštre ivice, vruće su ili užarene.
- za usisavanje vlažnih ili tečnih supstanci.
- za usisavanje lako zapaljivih ili eksplozivnih materija i gasova.
- za usisavanje pepela, čađi iz peći i instalacija za centralno grejanje.
- za usisavanje prašine iz tonera za štampače i aparate za fotokopiranje.
- za usisavanje građevinskog otpada.

U sledećim situacijama isključite uređaj sa strujne mreže:

- kada uređaj čistite.

Deca od 8 godina i starija, kao i osobe sa umanjenim psihičkim, čulnim ili mentalnim sposobnostima, ili osobe bez iskustva i/ili znanja, ovaj uređaj mogu da koriste samo pod nadzorom osobe koja je odgovorna za njihovu bezbednost ili ako su obučene za bezbedno korišćenje uređaja i razumeju kakve opasnosti pri tome postoje. Deca se ne smeju igrati uređajem.

Čišćenje i korisničko održavanje ne smeju da obavljaju deca bez nadzora.

- ▶ Mrežni priključni vod nikad se ne sme dovoditi u kontakt sa vrućim delovima uređaja ili izvorima toplote.

sr Izbegavanje materijalne štete

- ▶ Mrežni priključni vod nikada se ne sme dovoditi u kontakt sa oštrim vrhovima ili ivicama.
- ▶ Mrežni priključni vod nikad se ne sme presavijati, prignječiti ili modifikovati.
- ▶ Kabl za punjenje¹ i uređaj za brzo punjenje¹ priključujte i upotrebljavajte samo u skladu sa podacima na pločici sa oznakom tipa.
- ▶ Kabl za punjenje¹ i uređaj za brzo punjenje¹ povezuje na mrežu naizmenične struje samo pomoću pravilno ugrađene utičnice sa uzemljenjem.
- ▶ Prilikom čišćenja nemojte koristiti zapaljiva ili alkoholna sredstva.
- ▶ Odeću, kosu, prste i druge delove tela držite dalje od otvora na uređaju i pokretnih delova.
- ▶ Cev ili mlaznice nikada nemojte usmeravati prema očima, kosi, ušima ili ustima.
- ▶ Postarajte se da se deca ne igraju uređajem, čak ni kada se nalazi na osnovnoj stanici¹.
- ▶ Osobe sa elektronskim implantatima moraju da budu udaljeni najmanje 10 cm od uređaja.
- ▶ Ambalažni materijal držite van domašaja dece.
- ▶ Deci nipošto nemojte dozvoliti da se igraju sa ambalažnim materijalom.
- ▶ Zaštitite bateriju od vatre, vreline i trajnog zračenja sunca.
- ▶ Zaštitite bateriju od vode i prodiruće tečnosti.
- ▶ Nipošto nemojte da otvarate bateriju.
- ▶ Nekorišćenu bateriju držite podalje od metalnih predmeta poput npr. spajalica, kovanica, ključeva, eksera ili zavrtnja.
- ▶ Obezbedite svež vazduh.
- ▶ U slučaju poteškoća obratite se lekaru.
- ▶ U slučaju kontakta sa kožom smesta isperite vodom.
- ▶ U slučaju kontakta sa očima potražite lekarsku pomoć.

Izbegavanje materijalne štete

- ▶ Proverite i očistite navlažene predmete.
- ▶ Oštećene predmete zamenite.
- ▶ Redovno proveravajte da li su te površine pohabane.

- ▶ Pohabanu mlaznicu zamenite.
- ▶ Mlaznicu nipošto nemojte da koristite bez umetnutog valjka sa četkom.
- ▶ Nipošto nemojte da pogonite uređaj bez filterske jedinice.

¹ U zavisnosti od opremljenosti uređaja

Pregled

Ovde ćete naći pregled sastavnih delova uređaja.

→ Sl. **1**

1	Posuda za prašinu
2	Sito za vlakna
3	Lamelasti filter
4	Regulator snage i prekidač za uključivanje i isključivanje
5	Prikaz statusa
6	Taster za otpuštanje posude za prašinu
7	Kuka za odlaganje
8	Preklopna usisna cev
9	Deblokada pomoću noge
10	Univerzalna podna mlaznica sa funkcijom slobodnog odlaganja

Rukovanje uređajem

Pratite uputstva sa slika.

Montaža bazne stanice

- ▶ Proverite da li u području montaže može doći do oštećenja kućnih strujnih voda.
- ▶ Osnovnu stanicu nemojte da montirate horizontalno ili vertikalno iznad, ispod ili pored utičnice.

→ Sl. **2** - **3**

Montaža uređaja

→ Sl. **4** - **5**

Punjenje uređaja

- ▶ Bateriju puniti samo punjačima koje preporučuje proizvođač.
- ▶ Bateriju koristite samo u kombinaciji sa Bosch uređajem.
- ▶ Bateriju puniti samo pomoću originalnog kabla za punjenje¹ ili originalnog punjača za brzo punjenje¹.
- ▶ Koristite samo baterije serije Power for ALL 18 V.

- ▶ Postarajte se da se deca ne igraju uređajem, čak ni kada se nalazi na osnovnoj stanici¹.

→ Sl. **6** - **10**

Rukovanje uređajem

→ Sl. **11** - **25**

Demontaža uređaja

→ Sl. **26** - **28**

Čišćenje i nega

Pratite uputstva sa slika.

Napomena: Preporučujemo da pri svakom pražnjenju posude ili najmanje jednom mesečno očistite filter posude za prašinu.

Čišćenje uređaja

→ Sl. **29** - **29**

Pražnjenje posude za prašinu

→ Sl. **30** - **33**

Čišćenje filterske jedinice

- ▶ Filter nipošto ne sme da dođe u dodir sa tečnostima.

→ Sl. **34** - **40**

Čišćenje podne mlaznice

→ Sl. **41** - **41**

Otklanjanje smetnji

Uređaj ne funkcioniše.

Prikaz statusa baterije ne pokazuje nikakav status.

Baterija nije pravilno umetnuta.

- ▶ Pravilno umetnite bateriju.

Baterija nije napunjena.

- ▶ Napunite bateriju.

Crveni prikaz greške svetli 10 sekundi.

Baterija je prekomerno ili nedovoljno zagrejana.

1. Isključite uređaj i odvojite ga od dovoda struje.
2. Sačekajte dok baterija ne dostigne sobnu temperaturu.

¹ U zavisnosti od opremljenosti uređaja

sr Korisnička služba

Uređaj je prekomerno ili nedovoljno zagrejan.

1. Isključite uređaj i odvojite ga od dovoda struje.
2. Sačekajte dok uređaj ne dostigne sobnu temperaturu.

Nema funkcije punjenja.

Upotrebljen je pogrešan punjač.

- ▶ Koristite samo isporučeni punjač.

Nije moguće postaviti posudu za prašinu.

Filterska jedinica nije kompletna.

- ▶ Proverite da li je filterska jedinica kompletna.

Filterska jedinica nije pravilno postavljena ili posuda za prašinu nije pravilno postavljena.

- ▶ Proverite da li su filterska jedinica i posuda za prašinu pravilno postavljene.

Usisna snaga opada.

Filter je začepljen.

1. Isključite uređaj i razdvojite ga sa strujne mreže.
2. Očistite filtersku jedinicu.

Mlaznica je blokirana.

1. Isključite uređaj i razdvojite ga sa strujne mreže.
2. Proverite da li je kanal za vazduh od mlaznice do uređaja zapušten.
3. Ispraznite posudu za prašinu.
4. Očistite filtersku jedinicu.
5. Nakon što se uređaj ohladi, ponovo ga uključite.

Korisnička služba

Detaljnije informacije o trajanju i uslovima garancije u svojoj zemlji možete da dobijete od našeg korisničkog servisa, trgovca kod kojeg ste kupili uređaj ili na našoj veb-stranici.

Podatke za kontakt korisničke službe naći ćete u priloženom spisku korisničkih službi ili na našoj veb-stranici.

Odlaganje starih uređaja u otpad

- ▶ Uređaj odložite u otpad na ekološki prihvatljiv način.

O aktuelnim načinima odlaganja u otpad informišite se kod svog specijalizovanog prodavca ili u svojoj opštinskoj odn. gradskoj upravi.



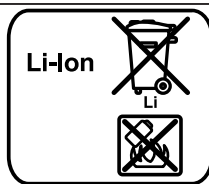
Ovaj je aparat označen u skladu sa evropskom smernicom 2012/19/EU o otpadnim električnim i elektronskim aparatima (waste electrical and electronic equipment - WEEE).

Smernica određuje okvir za povratak i reciklažu otpadnih aparata koji važi u celoj Evropskoj Uniji.

Odlaganje akumulatora/baterija u otpad

Akumulatori/baterije se moraju odložiti na ekološku reciklažu. Akumulatore/baterije nemojte bacati u kućni otpad.

- ▶ Akumulatore/baterije uklonite u otpad u skladu sa ekološkim načelima.



Prema evropskoj Direktivi 2006/66/EG, sve neispravne ili potrošene baterije/akumulatori se moraju sakupljati odvojeno i priložiti ekološkoj reciklaži.



Безбедност

- Внимателно прочитајте го упатството.
- Чувајте го упатството и информациите за производот за подоцнежна употреба или за следните сопственици.
- При оштетувања при транспортот не го приклучувајте уредот.

Користете го уредот само:

- со оригинални делови и опрема. При оштетувања со употребување на туѓи производи се губи правото на гаранција.
- за чистење на површини.
- во домаќинства и во затворени простории во домот на собна температура.
- до висина од максимум 2000 m надморска височина.

Не го користете уредот:

- за всисување на луѓе и животни.
- за апсорбирање на штетни, раздразливи, жешки или вжарени материи.
- за апсорбирање на влажни или течни материи.
- за апсорбирање на лесно запаливи или експлозивни материи и гасови.
- за собирање пепел, чад од печки и системи за централно греење.
- за апсорбирање на тонер прашина од принтери и копири.
- за апсорбирање на градежен шут.

Исклучете го уредот од електричното напојување, доколку:

- го чистите уредот.

Овој уред може да го употребуваат деца над 8 години и лица со намалени физички, сензорни или ментални способности или кои немаат искуство и/или знаење, ако се надгледувани или советувани за безбедно ракување со уредот и ги разбираат опасностите коишто може да произлезат од тоа.

Децата не смеат да играат со уредот.

Деца не смеат да го чистат и одржуваат уредот без надзор.

- ▶ Кабелот за струја не смее да дојде во контакт со жешки делови на уреди или со извори на топлина.
- ▶ Кабелот за струја не смее да дојде во контакт со остри агли или рабови.

- ▶ Не го превиткувајте, стискајте или менувајте кабелот за струја.
- ▶ Кабелот за полнење ¹ и уредот за брзо полнење ¹ смеат да се приклучат и користат само според податоците на спецификационата плочка.
- ▶ Приклучете ги кабелот за полнење ¹ и уредот за брзо полнење ¹ само во прописно инсталирана приклучница со заземјување на струјна мрежа со наизменична струја.
- ▶ При чистење на уредот да не се користат запаливи материи или што содржат алкохол.
- ▶ Држете ги облеката, косата, прстите и другите делови од телото подалеку од отворите на уредот и од деловите што се движат.
- ▶ Никогаш не насочувајте ја цевката или млазниците кон очите, косата, ушите или устата.
- ▶ Осигурете се дека со уредот не играат деца, дури и кога е прикачен во базната станица¹.
- ▶ Лицата со електронски импланти мора да одржуваат растојание од најмалку 10 cm од уредот.
- ▶ Материјалот од пакувањето држете го подалеку од деца.
- ▶ Не ги оставајте децата да си играат со материјалот за пакување.
- ▶ Заштитете ја батеријата од оган, врелина и постојано сончево зрачење.
- ▶ Заштитете ја батеријата од вода или влага што навлегува.
- ▶ Никогаш не отворајте ја батеријата.
- ▶ Држете ја неискористената батерија подалеку од метални предмети, на пр. спојувалки, монети, клучеви, клинци или шрафови.
- ▶ Овозможете снабдување со свеж воздух.
- ▶ Во случај на потешкотии, консултирајте се со лекар.
- ▶ Во случај на контакт со кожа, веднаш исплакнете со вода.
- ▶ Во случај на контакт со очи, побарајте медицинска помош.

¹ Во зависност од карактеристиките на уредот

Спречување материјални штети

- ▶ Проверете ги и исчистете ги навлажнетите предмети.
- ▶ Заменете ги оштетените предмети.
- ▶ Редовно проверувајте ги долните делови на папучата од истрошеност.
- ▶ Заменете ја истрошената млазница.
- ▶ Никогаш не користете ја млазницата без вметнат валјак за четка.
- ▶ Никогаш не работете со уредот без единица за филтрирање.

Преглед

Тука ќе најдете преглед на компонентите од Вашиот уред.

→ Сл. **1**

1	Контејнер за прав
2	Сито за отпадни влакна
3	Ламеларен филтер
4	Регулатор за јачина и прекинувач за вклучување/исклучување
5	Статусен приказ
6	Копче за отклучување на контејнерот за прав
7	Куки
8	Всисна цевка што се превиткува
9	Отклучување со стапало
10	Универзална подна млазница со функција за слободно стоење

Ракување со уредот

Следете ги илустрираните упатства.

Монтирање на базна станица

- ▶ Проверете дали во областа на монтажата може да се оштетат куќните водови.
- ▶ Не монтирајте ја базната станица хоризонтално или вертикално над, под или до приклучница.

→ Сл. **2 - 3**

Монтирање на уредот

→ Сл. **4 - 5**

Полнење на уред

- ▶ Полнете ја батеријата само во полначи што ги препорачува производителот.
- ▶ Употребувајте ја батеријата само со уредот Bosch.
- ▶ Полнете ја батеријата само со оригиналниот кабел за полнење¹ или оригиналниот брз полнач¹.
- ▶ Користете само батерии од серијата Power for ALL 18 V.
- ▶ Осигурете се дека со уредот не играат деца, дури и кога е прикачен во базната станица¹.

→ Сл. **6 - 10**

Ракување со уредот

→ Сл. **11 - 25**

Демонтирање на уредот

→ Сл. **26 - 28**

Чистење и нега

Следете ги илустрираните упатства.

Забелешка: Се препорачува чистење на филтерот на контејнерот за прав при секое празнење на контејнерот, а најмалку еднаш месечно.

Чистење на уредот

→ Сл. **29 - 29**

Празнење на контејнерот за прав

→ Сл. **30 - 33**

Чистење на единицата за филтрирање

- ▶ Никогаш не доведувајте ги филтрите во допир со течност.

→ Сл. **34 - 40**

Чистење на подната млазница

→ Сл. **41 - 41**

¹ Во зависност од карактеристиките на уредот

mk Отстранете ги пречките

Отстранете ги пречките

Уредот не функционира.

Приказот за статус на батеријата не покажува никаков статус.

Батеријата не е вметната правилно.

► Поставете ја батеријата правилно.

Батеријата не е наполнета.

► Наполнете ја батеријата.

Приказот на грешки во црвена боја свети 10 секунди.

Батеријата е прекумерно загреана или изладена.

1. Исклучете го уредот и раздвојте го уредот од доводот на струја.

2. Почекајте додека батеријата не ја преземе собната температура.

Уредот е прекумерно загреан или изладен.

1. Исклучете го уредот и раздвојте го уредот од доводот на струја.

2. Почекајте додека уредот не ја преземе собната температура.

Нема функција на полнење.

Се користел погрешен полнач.

► Користете го само доставениот полнач.

Не може да се вметне контејнерот за прав.

Филтерската единица не е целосна.

► Проверете дали филтерската единица е целосна.

Филтерската единица или контејнерот за прав не се правилно поставени.

► Проверете дали филтерската единица и контејнерот за прав се правилно вметнати.

Моќноста на всисување ослабнува.

Филтерот е затнат.

1. Исклучете го уредот и извадете го од напојувањето со струја.

2. Исклучете ја единицата за филтрирање.

Млазницата е блокирана.

1. Исклучете го уредот и извадете го од напојувањето со струја.

2. Проверете дали каналот за воздух од млазницата до уредот е затнат.

3. Испразнете го садот за прав.

4. Исклучете ја единицата за филтрирање.

5. Откако ќе се излади уредот, повторно вклучете го.

Сервисна служба

Подетални информации за траењето на гарантниот рок и гарантните услови во Вашата земја може да добиете од нашата сервисна служба, кај Вашиот продавач или на нашата веб-страница.

Податоците за контакт на сервисната служба ќе ги најдете во приложената листа на услуги за клиентите или на нашата веб-страница.

Отстранување на стариот уред

► Отстранете го уредот согласно прописите за животна средина.

Информации за тековните начини на фрлање во отпад можете да добиете од специјализиран продавач и од регионалните или градските власти.



Овој апарат е означен според европскиот пропис 2012/19/EЗ за електро и електронски апарати (waste electrical and electronic equipment – WEEE).

Прописот ја дава рамката за враќање и искористување на старите апарати, важечко ширум Европа.

Отстранување на акумулаторските батерии/батериите

Акумулаторските батерии/батериите треба да се рециклираат на еколошки здрав начин. Акумулаторските батерии/батериите не ги фрлајте во домашното ѓубре.

- ▶ Отстранете ги акумулаторските батерии/батериите на еколошки начин.



Според европската директива 2006/66/EG, неисправните или искористените батерии мора да се соберат одделно и да се рециклираат на еколошки начин.



Siguria

- Lexoni me kujdes këtë manual.
- Ruani manualin dhe informacionet e produktit për përdorim të mëvonshëm ose për zotëruesin pasardhës të saj.
- Mos e lidhni pajisjen nëse konstatooni dëmtime nga transporti.

Përdoreni pajisjen vetëm:

- me pjesë dhe aksesore origjinalë. Në rast dëmtimi nga përdorimi i produkteve të huaja e drejta e garancisë bëhet e pavlefshme.
- për pastrimin e sipërfaqeve.
- në shtëpi dhe në ambiente të mbyllura të mjedisit shtëpiak në temperaturën e ambientit.
- deri në një lartësi prej 2000 m mbi nivelin e detit.

Mos e përdorni pajisjen:

- për thithjen e papastërtive nga njeriu ose kafshët.
- për thithjen e lëndëve të dëmshme për shëndetin, me buzë të mprehta, të nxehta ose të ndezura.
- për thithjen e lëndëve të lagështa ose të lëngshme.
- për thithjen e lëndëve dhe gazeve lehtësisht të ndezshme ose plasëse.
- për thithjen e hirit, të blazës nga sobat dhe sistemet e ngrohjes qendrore.
- për thithjen e pluhurit të bojës nga printerët dhe pajisjet fotokopjuese.
- për thithjen e mbeturinave ndërtimore.

Shkëputni pajisjen nga furnizimi me energji, kur:

- pastroni pajisjen.

Kjo pajisje mund të përdoret nga fëmijët e moshës 8 vjeç e lart dhe nga personat me aftësi të kufizuara fizike, ndijuese ose mendore apo me mungesë përvoje dhe/ose njohurish, nëse këta mbikëqyren ose udhëzohen për përdorimin e sigurt të pajisjes dhe ata i kuptojnë rreziqet që mund të lindin prej saj.

Mos lejoni fëmijët që të luajnë me pajisjen.

Pastrimi dhe mirëmbajtja nga përdoruesi nuk duhet të bëhen nga fëmijët pa mbikëqyrjen e një të rrituri.

- ▶ Mos lini kurrë që kordoni elektrik të bjerë në kontakt me pjesët e nxehta të pajisjes ose burime të tjera nxehtësie.

- ▶ Mos lejoni kurrë që kordoni elektrik të bjerë në kontakt me maja ose me buzë të mprehta.
- ▶ Mos e përdridhni, mos e shtypni ose mos e ndryshoni kordonin elektrik.
- ▶ Lidhni dhe vëreni në përdorim kabllon e karikimit¹ dhe pajisjen e karikimit të shpejtë¹ vetëm në rrjet elektrik sipas të dhënave në etiketën e parametrave.
- ▶ Lidhni kabllon e karikimit¹ dhe pajisjen e karikimit të shpejtë¹ vetëm nëpërmjet një prize të instaluar sipas rregullave me tokëzim, në një rrjet elektrik me rrymë alternative.
- ▶ Gjatë pastrimit të pajisjes mos përdorni lëndë të djegshme ose me përmbajtje alkooli.
- ▶ Mbajini veshjet, flokët, gishtat dhe pjesët e tjera të trupit larg zgavrave të pajisjes dhe pjesëve të lëvizshme.
- ▶ Mos e drejtoni asnjëherë tubin ose thithëset në drejtim të syve, të flokëve, të veshëve ose të gojës.
- ▶ Sigurohuni që të mos luajnë fëmijë me pajisjen, edhe nëse është e vendosur në bazamentin e qëndrimit¹.
- ▶ Personat me implante elektronike duhet të ruajnë një distancë minimale prej 10 cm nga pajisja.
- ▶ Mbani larg fëmijëve materialin e paketimit.
- ▶ Mos i lini fëmijët të luajnë me materialin e paketimit.
- ▶ Mbrojeni baterinë nga zjarri, nxehësia dhe drita konstante diellore.
- ▶ Mbrojeni baterinë nga depërtimi i ujit dhe i lagështirës.
- ▶ Mos e hapni kurrë baterinë.
- ▶ Mbajeni baterinë e papërdorur larg sendeve metalike, p.sh. kapëseve të letrës, monedhave, çelësave, gozhdëve ose vidave.
- ▶ Furnizojeni me ajër të pastër.
- ▶ Në rast shqetësimesh, konsultohuni me mjekun.
- ▶ Në rast kontakti me lëkurën, shpëlajeni menjëherë me ujë.
- ▶ Kërkoni ndihmën mjekësore në rast kontakti me sytë.

Shmangia e dëmeve materiale

- ▶ Kontrollojni dhe pastrojini sendet e pikuara.

- ▶ Zëvendësojini sendet e dëmtuara.
- ▶ Kontrolloni rregullisht buzët e thithëseve nëse janë konsumuar.
- ▶ Zëvendësoni thithësen e konsumuar.

¹ Sipas pajimit të pajisjes

sq Përmbledhje

- ▶ Mos e përdorni kurrë thithësen pa vendosur rulin e furçës.
- ▶ Mos e vini kurrë në punë pajisjen pa një njësi filtri.

Përmbledhje

Këtu gjeni një pasqyrë përmbledhëse të pjesëve përbërëse të pajisjes.

→ Fig. 1

1	Kutia e pluhurit
2	Filtri i pushit
3	Filtri me fletë
4	Rregullatori i fuqisë dhe çelësi ndiz/fik
5	Drita e statusit
6	Butoni i lirimit të kutisë së pluhurit
7	Grepi për varje
8	Tubi i thithjes me përthyerje
9	Zhbllokuesi me këmbë
10	Koka universale e fshirjes për dysheme me funksion qëndrimi të pavarur

Komandimi i pajisjes

Ndiqni udhëzimet e ilustruara.

Montimi i stacionit të bazës

- ▶ Kontrolloni nëse cenohen linjat e shtëpisë në zonën e montimit.
- ▶ Mos e montoni stacionin bazë horizontalisht apo vertikalisht sipër, poshtë apo në krah të një prize.

→ Fig. 2 - 3

Montimi i pajisjes

→ Fig. 4 - 5

Karikimi i pajisjes

- ▶ Karikojeni baterinë vetëm në karikuesit e rekomanduar nga prodhuesi.
- ▶ Përdoreni baterinë vetëm në kombinim me pajisjen Bosch.

- ▶ Karikojeni baterinë vetëm me kabllon origjinale të karikimit¹ ose me karikuesin e shpejtë origjinal¹.
- ▶ Përdorni vetëm bateri të serisë Power for ALL 18 V.
- ▶ Sigurohuni që të mos luajnë fëmijë me pajisjen, edhe nëse është e vendosur në bazamentin e qëndrimit¹.

→ Fig. 6 - 10

Përdorimi i pajisjes

→ Fig. 11 - 25

Çmontimi i pajisjes

→ Fig. 26 - 28

Pastrimi dhe kujdesi

Ndiqni udhëzimet e ilustruara.

Shënim Rekomandohet ta pastroni filtrin e kutisë së pluhurit të paktën një herë në muaj çdo herë që zbrazet kutia.

Pastrimi i pajisjes

→ Fig. 29 - 29

Zbraza e koshit të pluhurit

→ Fig. 30 - 33

Pastrimi i njësisë së filtrit

- ▶ Mos i lini filtrat të bien në kontakt me lëngje.

→ Fig. 34 - 40

Pastrimi i kokës së fshirjes për dysheme

→ Fig. 41 - 41

Mënjanimi i defekteve

Pajisja nuk funksionon.

Drita e statusit të baterisë nuk tregon ndonjë status.

Bateria nuk është futur mirë.

- ▶ Futeni mirë baterinë.

Bateria nuk është e karikuar.

- ▶ Karikoni baterinë.

¹ Sipas pajimit të pajisjes

Drita e kuqe e gabimit ndriçon për 10 sekonda.

Bateria është e mbinxehur ose e nënftohur.

1. Fikeni pajisjen dhe hiqeni nga korrenti.
2. Prisni sa bateria të vijë në temperaturë ambiente.

Pajisja është e mbinxehur ose e nënftohur.

1. Fikeni pajisjen dhe hiqeni nga korrenti.
2. Prisni sa pajisja të vijë në temperaturë ambiente.

Nuk ka funksion karikimi.

Është përdorur karikues i gabuar.

- ▶ Përdorni vetëm karikuesin e dhënë.

Kutitë e pluhurit nuk mund të futen.

Njësia e filtrit nuk është e plotë.

- ▶ Kontrolloni nëse njësia e filtrit është e plotë.

Njësia e filtrit ose kutia e pluhurit nuk futet mirë.

- ▶ Kontrolloni nëse njësia e filtrit dhe kutia e pluhurit janë futur mirë.

Reduktoni fuqinë e thithjes.

Filtri është i bllokuar.

1. Fikni pajisjen dhe shkëputeni atë nga furnizimi me energji.
2. Pastroni njësinë e filtrit.

Thithësja është bllokuar.

1. Fikni pajisjen dhe shkëputeni atë nga furnizimi me energji.
2. Kontrolloni nëse kanali i ajrit i kokës së fshirjes është i bllokuar deri te pajisja.
3. Zbrazni koshin e pluhurit.
4. Pastroni njësinë e filtrit.
5. Pasi pajisja të jetë ftohur, ndizeni atë përsëri.

Shërbimi i klientit

Informacionet e detajuara rreth periudhës së garancisë dhe kushteve të garancisë në vendin tuaj i gjeni te shërbimi ynë i klientit, shitësi juaj ose në faqen tonë të internetit.

Të dhënat e kontaktit të shërbimit për klientin i gjeni në listën bashkëlidhur të pikave të shërbimit për klientin ose në faqen tonë të internetit.

Hedhja e pajisjes së vjetër

- ▶ Hidhni pajisjen në mënyrë të përshtatshme për mjedisin. Informacioni për mënyrat aktuale të hedhjes mund të merret nga shitësi specialist, si dhe pranë administratës vendore të komunës ose qytetit.



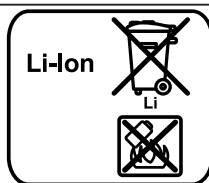
Ky aparat përmban shënjen e aparaturave elektrike dhe elektroteknike sipas Udhëzimit 2012/19/EU (waste electrical and electronic equipment - WEEE).

Udhëzimi jep kuadrin ligjor për te drejtën e kthimit mbrapsht të aparaturave të përdorura në të gjithë BE.

Hedhja e akumulatorëve/ baterive

Akumulatorët/bateritë duhen dërguar për riciklim për të mbrojtur mjedisin. Mos i hidhni akumulatorët/bateritë te mbeturinat e zakonshme shtëpiake.

- ▶ Hidhni akumulatorët/bateritë në përputhje me rregullat për mbrojtjen e ambientit.



Sipas Direktivës Evropiane 2006/66/KE, akumulatorët/ bateritë me defekt ose të konsumuara duhen grumbulluar të ndara dhe të dërgohen për riciklim në mënyrë ekologjike.



Thank you for buying a Bosch Home Appliance!

Register your new device on MyBosch now and profit directly from:

- **Expert tips & tricks for your appliance**
- **Warranty extension options**
- **Discounts for accessories & spare-parts**
- **Digital manual and all appliance data at hand**
- **Easy access to Bosch Home Appliances Service**

Free and easy registration – also on mobile phones:

www.bosch-home.com/welcome



Looking for help? You'll find it here.

Expert advice for your Bosch home appliances, help with problems or a repair from Bosch experts.

Find out everything about the many ways Bosch can support you:

www.bosch-home.com/service

Contact data of all countries are listed in the attached service directory.

BSH Hausgeräte GmbH

Carl-Wery-Straße 34

81739 München, GERMANY

www.bosch-home.com

A Bosch Company



8001251877 (020809)

sl, hr, sr, mk, sq

Ovaj dokument je originalno proizveden i objavljen od strane proizvođača, brenda Bosch, i preuzet je sa njihove zvanične stranice. S obzirom na ovu činjenicu, Tehnoteka ističe da ne preuzima odgovornost za tačnost, celovitost ili pouzdanost informacija, podataka, mišljenja, saveta ili izjava sadržanih u ovom dokumentu.

Napominjemo da Tehnoteka nema ovlašćenje da izvrši bilo kakve izmene ili dopune na ovom dokumentu, stoga nismo odgovorni za eventualne greške, propuste ili netačnosti koje se mogu naći unutar njega. Tehnoteka ne odgovara za štetu nanесenu korisnicima pri upotrebi netačnih podataka. Ukoliko imate dodatna pitanja o proizvodu, ljubazno vas molimo da kontaktirate direktno proizvođača kako biste dobili sve detaljne informacije.

Za najnovije informacije o ceni, dostupnim akcijama i tehničkim karakteristikama proizvoda koji se pominje u ovom dokumentu, molimo posetite našu stranicu klikom na sledeći link:

<https://tehnoteka.rs/p/bosch-stapni-usisivac-bbs711w-akcija-cena/>