

Uputstvo za upotrebu

SAMSUNG side by side frizider RS50N3413SA/EO

SAMSUNG



Tehnoteka je online destinacija za upoređivanje cena i karakteristika bele tehnike, potrošačke elektronike i IT uređaja kod trgovinskih lanaca i internet prodavnica u Srbiji. Naša stranica vam omogućava da istražite najnovije informacije, detaljne karakteristike i konkurentne cene proizvoda.

Posetite nas i uživajte u ekskluzivnom iskustvu pametne kupovine klikom na link:

<https://tehnoteka.rs/p/samsung-side-by-side-frizider-rs50n3413saeo-akcija-cena/>



Frižider

Korisnički priručnik

Model:

RS50*/RS52*/RS54*

Samostojeći aparat

SAMSUNG

Sadržaj

Bezbednosne informacije 3

Važni bezbednosni simboli i predostrožnosti	5
Znakovi ozbiljnog upozorenja za transport i mesto	6
Kritična upozorenja za ugradnju	6
Mere predostrožnosti za ugradnju	10
Stroga upozorenja za upotrebu	11
Mere predostrožnosti za upotrebu	16
Mere predostrožnosti prilikom čišćenja	19
Kritična upozorenja za odlaganje	21
Dodatni saveti za pravilnu upotrebu	22
Saveti za uštedu energije	23
Uputstva u vezi WEEE (otpadna električna i elektronska oprema)	24

Instalacija 26

Pripreme za postavljanje frižidera	26
Prazan prostor	27
Uklanjanje vrata frižidera	28
Ponovno postavljanje vrata frižidera	31
Mala podešavanja vrata	35
Provera linije aparata za vodu (opciono)	36
Postavljanje linije aparata za vodu (opciono)	37
Postavljanje frižidera	41
Korišćenje kontrolne table (opciono)	43
Kontrola temperature	45
Korišćenje dozera za led i hladnu vodu	46
Korišćenje dozera za hladnu vodu (frižider)	48
Police i fioke	49
Skladištenje hrane	51
Korišćenje coolselect duo (opciono)	53
Uklanjanje pribora iz zamrzivača	54
Čišćenje frižidera	56
Zamena unutrašnjeg svetla	57
Upotreba vrata	57

Rešavanje problema 58

Bezbednosne informacije

- Pre upotrebe novog Samsung frižidera, molimo da pažljivo pročitate ovouputstvo kako bi sigurno i efikasno koristili karakteristike i funkcije koje nudi vaš novi aparat.
- Ovaj uređaj nije predviđen za upotrebu od strane osoba (što podrazumeva decu) sa umanjenim fizičkim, senzornim ili psihičkim sposobnostima, niti osoba koje ne poseduju odgovarajuće iskustvo i znanje, osim u slučaju da su pod nadzorom ili da su dobile uputstva u vezi sa korišćenjem uređaja od strane osobe koja je odgovorna za njihovu bezbednost.
- Uređaj mogu da koriste deca starija od 8 godina i osobe sa umanjenim fizičkim, senzornim ili psihičkim sposobnostima i osobe koje ne poseduju odgovarajuće iskustvo i znanje ako su pod nadzorom ili su dobile uputstva za bezbedno korišćenje uređaja i ako razumeju opasnosti koje korišćenje uređaja sa sobom nosi.
Deca se ne mogu igrati sa aparatom. Korisničko čišćenje i održavanje ne smeju da rade deca bez nadzora.
- Upozorenja i važne sigurnosna uputstva u ovom priručniku ne pokrivaju sve moguće uslove i situacije koje se mogu pojaviti. Vaša je odgovornost da koristite zdrav razum, opreznost, i brigu prilikom ugradnje, održavanja i rukovanja svojim aparatom.
- Pošto ova sledeća uputstva za korišćenje pokrivaju različite modele, karakteristike vašeg frižidera se možda neznatno razlikuju od opisanih u ovom priručniku te se ne mogu primeniti svi znakovi upozorenja. Ako imate bilo kakvih pitanja ili nedoumica, obratite se najbližem servisnom centru ili nađite pomoć i informacije na internetu na www.samsung.com.
- R-600a ili R-134a se koristi kao sredstvo za hlađenje. Proverite oznaku kompresora na zadnjem delu aparata ili oznaku sa nominalnim vrednostima u frižideru da biste videli koje se sredstvo za hlađenje koristi u vašem frižideru. Ako ovaj proizvod sadrži zapaljivi gas (sredstvo za hlađenje R-600a), obratite se lokalnim nadležnim službama u vezi sa bezbednim odlaganjem ovog proizvoda.

Bezbednosne informacije

- Da bi se izbeglo stvaranje zapaljive smese gasa i vazduha ukoliko dođe do curenja u rashladnom kolu, veličina prostorije u kojoj se nalazi aparat zavisi i od korišćene količine sredstva za hlađenje.
- Nikada nemojte pokretati aparat koji pokazuje bilo kakve znake oštećenja. Ako ste u nedoumici, konsultujte svog prodavca. Prostorija mora imati 1 m³ veličine za svakih 8 g sredstva za hlađenje R-600a unutar aparata. Količina sredstva za hlađenje u vašem konkretnom aparatu prikazana je na identifikacionoj ploči u unutrašnjem delu aparata.
- Može se desiti da se sredstvo za hlađenje koje curi iz cevi zapali ili prouzrokuje povredu oka. Kada sredstvo za hlađenje curi iz cevi, izbegavajte otvoreni plamen i pomerite sve što je zapaljivo dalje od proizvoda i provetrite prostoriju neodložno.
- U suprotnom, može doći do požara ili eksplozije.



Upozorenje; Rizik od požara / zapaljivih materijala

Bezbednosne informacije

Važni bezbednosni simboli i predostrožnosti:

Molimo vas da pratite sva sigurnosna uputstva u ovom priručniku. U ovom priručniku se koriste sledeći bezbednosni simboli.



UPOZORENJE

Opasnosti ili nebezbedni postupci koji mogu dovesti do teške povrede, materijalne štete i/ili smrti.



OPREZ

Opasnosti ili nebezbedni postupci koji mogu dovesti do teške povrede i/ili materijalne štete.



NAPOMENA

Korisne informacije koje pomažu korisnicima da shvate funkcije frižidera ili imaju koristi od njega.

Ovi znakovi upozorenja služe tome da spreče povredu vas samih ili drugih.

Nakon čitanja ovog odeljka, čuvajte ga na bezbednom mestu za buduću upotrebu.

Bezbednosne informacije

Znakovi ozbiljnog upozorenja za transport i mesto

UPOZORENJE

- Prilikom transporta ili ugradnje ovog aparata, treba voditi računa o tome da se osigura da u rashladnom kolu nijedan deo nije oštećen.
- Curenje sredstva za hlađenje iz cevovoda može da se zapali ili da izazove povredu oka. Ako se otkrije curenje, izbegavajte otvoreni plamen ili potencijalne izvore paljenja i provetrite prostoriju u kojoj se nalazi aparat na nekoliko minuta.
- Ovaj aparat sadrži malu količinu sredstva za hlađenje izobutana (R-600a), prirodni gas sa visokom kompatibilnošću sa životnom sredinom koji je, međutim, takođe zapaljiv. Prilikom transporta i ugradnje uređaja, treba voditi računa o tome da se proveri da nije oštećen neki deo rashladnog kola.
- Prilikom transporta ili ugradnje ovog aparata, ne dodirujte crevo za vodu na zadnjoj strani frižidera.
- Na taj način možete oštetiti frižider, pa dozer za vodu neće moći da se koristi.

Kritična upozorenja za ugradnju

UPOZORENJE

- Nemojte ugraditi frižider na vlažnom mestu ili na mestu gde može doći u kontakt sa vodom.
- Pokvarena izolacija električnih delova može izazvati strujni udar ili požar.
- Nemojte postaviti frižider na direktnu sunčevu svetlost i nemojte ga izložiti toploti šporeta, sobnih grejalica ili drugih aparata.

Bezbednosne informacije

- Frižider treba uvek da bude utaknut u sopstvenu zidnu utičnicu, koja ima nazivni napon koji odgovara naponu navedenom na nazivnoj pločici frižidera.
- Ovo omogućava najbolje performanse i sprečava preopterećenje kućne električne instalacije, što bi moglo izazvati požar zbog pregrejanih žica.
- Ako je zidna utičnica labava, nemojte umetati utikač.
- Postoji opasnost od strujnog udara ili požara.
- Nemojte koristiti kabl za napajanje na kojem postoje pukotine ili koji je istrošen uzdužno ili na jednom od krajeva.
- Nemojte preterano savijati kabl, niti stavljati na njega teške predmete.
- Nemojte vući ili preterano savijati kabl za napajanje.
- Nemojte uvrtnuti ili vezivati kabl za napajanje.
- Nemojte prebacivati kabl za napajanje preko nekog metalnog predmeta, ubacivati kabl za napajanje između predmeta, ili gurati kabl za napajanje u prostor iza aparata.
- Prilikom premeštanja frižidera, pazite da ga ne kotrljate preko kabla za napajanje i da ne oštetite kabl.
- To može dovesti do strujnog udara ili požara.
- Nemojte nikad isključiti frižider povlačenjem kabla za napajanje. Uvek čvrsto uhvatite utikač i ravno ga izvucite iz utičnice.
- Oštećenje kabla može izazvati kratak spoj, požar i/ili strujni udar.
- Nemojte koristiti aerosole blizu frižidera.
- Korišćenje aerosola blizu frižidera može izazvati eksploziju ili požar.
- Nemojte instalirati ovaj aparat blizu svoje grejalice, zapaljivog materijala.
- Nemojte da instalirate ovaj uređaj na mestu gde može da dođe do curenja gasa.
- To može dovesti do strujnog udara ili požara.

Bezbednosne informacije

- Pre korišćenja ovaj frižider mora biti pravilno ugrađen i postavljen u skladu sa uputstvima u ovom priručniku.
- Priključite utikač u pravilnom položaju tako da kabl visi nadole.
- Ako priključite utikač naopačke, žice mogu da se odseku i da izazovu požar ili električni udar.
- Pobrinite se da utikač ne bude zgnječen ili oštećen od strane zadnje strane frižidera.
- Čuvajte ambalažu van domašaja dece.
- Postoji rizik od smrti putem gušenja ako deca stave ambalažu na glavu.
- Aparat mora da bude postavljen tako da utičnica bude dostupna nakon ugradnje.
- Ako propustite tako da postupite to može dovesti do strujnog udara ili požara usled oštećenja električne izolacije.
- Nemojte da instalirate ovaj uređaj u okruženju u kojem je prisutna vlaga, masnoća ili prašina, kao ni na mestu koje je izloženo direktnoj sunčevoj svetlosti i vodi (kapi kiše).
- Pokvarena izolacija električnih delova može izazvati strujni udar ili požar.
- Ako ima prašine ili vode u frižideru, izvucite utikač i obratite se SamsungElectronics servisnom centru.
- U suprotnom, postoji opasnost od požara.
- Nemojte stajati na vrhu uređaja ili stavljati predmete (kao što su veš, upaljene sveće, upaljene cigarete, posuđe, hemijska sredstva, metalni predmeti, itd.) na ovaj uređaj.
- To može dovesti do strujnog udara, požara, problema sa proizvodom ili povrede.
- Pre prvog uključjenja proizvoda, morate ukloniti svu zaštitnu plastičnu oblogu.
- Morate paziti na decu kako se ne bi igrala prstenastim osiguračima za podešavanje vrata ili žabicama cevčice za vodu.

Bezbednosne informacije

- Postoji opasnost od gušenja ako dete proguta prstenasti osigurač ili žabicu cevčice za vodu. Držite prstenaste osigurače i žabice cevčice za vodu van domašaja dece.
- Frižider mora da bude sigurno uzemljen.
- Uvek vodite računa da ste uzemljili frižider pre ispitivanja ili popravke bilo kog dela aparata. Propuštanje struje može izazvati ozbiljan strujni udar.
- Nikada nemojte koristiti gasne cevi, telefonske linije ili druge potencijalne gromobrane kao uzemljenje.
- Morate uzemljiti frižider da biste sprečili svaki gubitak struje ili strujni udar koji je izazvan trenutnim curenjem iz frižidera.
- To može dovesti do strujnog udara, požara, eksplozije, ili problema sa proizvodom.
- Stavite čvrsto utikač u utičnicu. Nemojte koristiti oštećeni utikač, oštećeni kabl za napajanje ili labavu utičnicu.
- To može dovesti do strujnog udara ili požara.
- Ako je kabl za napajanje oštećen, treba odmah da ga zameni proizvođač ili jedan od njegovih servisera.
- Osigurač u frižideru mora zameniti kvalifikovani tehničar ili servis.
- Propust da se tako uradi može dovesti do strujnog udara ili povrede.
- Prilikom pozicioniranja aparata, uverite se da kabl za napajanje nije zarobljen ili oštećen.
- Nemojte locirati više produžnih utičnica ili prenosnih izvora napajanja na zadnjoj strani aparata.

Bezbednosne informacije

Mere predostrožnosti za ugradnju



OPREZ

- Obezbedite zadovoljavajući prostor oko frižidera i postavite ga na ravnu površinu.
- Ako vaš frižider nije nivelisan, efikasnost hlađenja i trajanje mogu biti umanjeni.
- U ventilacionom prostoru u kućištu ili montažnoj konstrukciji aparata ne sme biti začepjenja, niti na kućištu aparata.
- Nakon instalacije i uključivanja pustite da aparat stoji 2 sata pre nego što u njega stavite hranu.
- Preporučujemo da vam instalaciju frižidera obavi kvalifikovani tehničar ili servisna kompanija.
- Propust da se to uradi može dovesti do strujnog udara, požara, eksplozije, problema sa proizvodom ili povrede.

Bezbednosne informacije

Stroga upozorenja za korisnike

UPOZORENJE

- Nemojte gurati utikač mokrim rukama u utičnicu.
- Može doći do strujnog udara.
- Nemojte čuvati predmete na gornjoj strani aparata.
- Kada otvorite ili zatvorite vrata, predmeti mogu pasti i izazvati povrede i/ili materijalnu štetu.
- Nemojte stavljati ruke, noge ili metalne predmete (kao što su štapići, itd.) u dno ili u zadnji deo frižidera.
- To može dovesti do strujnog udara ili povrede.
- Bilo koja oštra ivica može prouzrokovati povrede.
- Nemojte dodirivati vlažnim rukama unutrašnje zidove zamrzivača ili proizvode koji se nalaze u zamrzivaču.
- Ovo može dovesti do promrzlina.
- Nemojte stavljati posudu napunjenu vodom na frižider.
- Ako se tečnost prospe, postoji opasnost od požara ili strujnog udara.
- Nemojte držati predmete ili supstance koje isparavaju ili su zapaljive (benzen, razređivač, propan gas, alkohol, etar, LP gas i ostale takve proizvode itd.) u frižideru.
- Ovaj frižider je namenjen samo za skladištenje hrane.
- To može da dovede do požara ili eksplozije.
- Deca bi trebalo da budu pod nadzorom kako se ne bi igrala uređajem.
- Držite prste van područja "tačke prignječenja". Zazori između vrata i ormara su nužno mali. Pažljivo otvarajte vrata dok se u blizini nalaze deca.
- Nemojte dozvoliti deci da se vešaju na vrata. Može doći do ozbiljne povrede.
- Nemojte dozvoliti deci da uđu u frižider. Mogu ostati zarobljeni unutra.

Bezbednosne informacije

- Nemojte stavljati ruke ispod aparata.
- Bilo koja oštra ivica može prouzrokovati povrede.
- Nemojte držati u frižideru farmaceutske proizvode, naučne materijale ili druge proizvode koji su osetljivi na niske temperature.
- Nije dozvoljeno držati u frižideru proizvode koji zahtevaju strogu kontrolu temperature.
- Nemojte stavljati ili koristiti električne aparate u frižideru/zamrzivaču, osim ako je u pitanju vrsta koju preporučuje proizvođač.
- Ako mirišete lek ili dim izvucite odmah utikač i obratite se Samsung Electronics servisnom centru.
- Ako u frižideru ima prašine ili vode, izvucite utikač i obratite se Samsung Electronics servisnom centru.
- U suprotnom, postoji opasnost od požara.
- Nemojte dozvoliti deci da gaze na fioku.
- Fioka može da pukne i deca mogu da padnu.
- Nemojte ostavljati otvorena vrata od frižidera, dok je frižider bez nadzora i nemojte dozvoliti deci da uđu u frižider.
- Nemojte dozvoliti bebama ili deci da uđu u fioku.
- To može dovesti do smrti od gušenja usled zaglavlivanja ili povrede.
- Ne pretrpavajte frižider hranom.
- Kada otvorite ili zatvorite vrata, predmeti mogu pasti i izazvati povrede ili materijalnu štetu.
- Na površinu aparata nemojte prskati isparljive materijale kao što su insekticidi.
- Kao što su štetni za ljude, oni takođe mogu da dovedu do strujnog udara, požara ili problema sa proizvodom.

Bezbednosne informacije

- Nikada ne stavljajte prste ili druge predmete u rupu dozera, ispusnu cev za led i posudu ledomata.
 - To može dovesti do povrede ili materijalne štete.
- Nemojte koristiti niti stavljati blizu ili u frižider bilo kakve supstance osetljive na temperaturu, kao što su zapaljivi sprejevi, zapaljivi predmeti, suvi led, lekovi ili hemikalije.
- Nemojte koristiti fen za kosu za sušenje u unutrašnjosti frižidera. Nemojte staviti u frižider zapaljenu sveću za uklanjanje loših mirisa.
 - To može dovesti do strujnog udara ili požara.
- Puniti rezervoar za vodu, korito za led, vodene kocke isključivo pijaćom vodom (mineralna voda ili prečišćena voda).
 - Nemojte sipati čaj, sok ili sportska pića, to može da ošteti frižider.
- Nemojte stajati na vrhu uređaja ili stavljati predmete (kao što su veš, upaljene sveće, upaljene cigarete, posuđe, hemijska sredstva, metalni predmeti, itd.) na ovaj uređaj. To može dovesti do strujnog udara, požara, problema sa proizvodom ili povrede. Nemojte stavljati posude napunjene vodom na aparat.
 - Ako se tečnost prospe, postoji opasnost od požara ili strujnog udara.
- Nemojte koristiti mehaničke uređaje ili bilo koje drugo sredstvo da ubrzate proces odležavanja, osim onih koje preporučuje proizvođač.
- Nemojte oštetiti rashladno kolo.
- Nikada nemojte direktno gledati u UV LED sijalicu u dužem vremenskom periodu.
 - Ovo može prouzrokovati oštećenje oka usled ultraljubičastih zraka.
- Nemojte policu frižidera ubaciti naopako. Graničnik police možda neće funkcionisati.
 - To može izazvati telesnu povredu usled pada staklene police.

Bezbednosne informacije

- Držite prste van područja "tačke prignječenja". Zazori između vrata i ormara su nužno mali. Pažljivo otvarajte vrata dok se u blizini nalaze deca.
- Ako se otkrije curenje gasa, izbegavajte otvoreni plamen ili potencijalne izvore paljenja i provetrite prostoriju u kojoj se nalazi aparat na nekoliko minuta.
 - Nemojte dodirivati aparat ili kabl za napajanje.
 - Nemojte koristiti ventilator za ventilaciju.
 - Varnica može da dovede do eksplozije ili požara.
- Koristite samo LED lampe koje je obezbedio proizvođač ili njegov serviser.
- Boce treba čuvati tesno zajedno kako ne bi ispale.
- Ovaj proizvod je namenjen samo za čuvanje hrane u domaćinstvu.
- Nikada ne stavljajte prste ili druge predmete u rupu dozera, ispusnu cev za led i posudu ledomata.
 - To može dovesti do povrede ili materijalne štete.
- Nemojte pokušavati da sami popravite, rastavite ili modifikujete frižider.
- Nemojte koristiti bilo koji osigurač (kao što su bakarni, čelični, žičani, itd.) osim standardnog osigurača.
- Ako frižider treba popraviti ili ponovo instalirati, kontaktirajte najbliži servisni centar.
 - Ako propustite tako da postupite, to može dovesti do strujnog udara, požara, problema sa proizvodom ili povrede.
- Ako se unutrašnja ili spoljna LED lampa ne uključuje, obratite se najbližem servisu.
- Ukoliko frižider stvara miris sagorevanja ili dim, odmah izvucite utikač frižidera i obratite se najbližem Samsung Electronics servisnom centru.
 - Ako ne postupite tako, to može dovesti do opasnosti od struje ili vatre.
- Izvucite utikač iz utičnice pre zamene unutrašnjih lampi frižidera.

Bezbednosne informacije

- U suprotnom, postoji opasnost od strujnog udara.
- Ako imate problema pri zameni lampe koja nije LED, obratite se Samsung servisnom centru.
- Ako je proizvod opremljen LED lampama, nemojte sami rastavljati poklopce lampe i LED lampe.
- Obratite se Samsung servisnom centru.
- Stavite čvrsto utikač u utičnicu.
- Nemojte koristiti oštećeni utikač, oštećeni kabl za napajanje ili labavu utičnicu.
- To može dovesti do strujnog udara ili požara.

Bezbednosne informacije

Mere predostrožnosti za upotrebu



OPREZ

- Nemojte ponovo zamrzavati smrznutu hranu koja je potpuno otopljena. Nemojte stavljati gazirana ili penušava pića u zamrzivač. Nemojte stavljati flaše ili posude od stakla u zamrzivač.
- Prilikom zamrzavanja sadržaja staklo može da se slomi i izazove povredu.
- Koristite samo ledomat koji ste dobili uz frižider.
- Dovod vode u frižideru treba da bude priključen samo na dovod vode za piće. Da bi ledomat ispravno radio, potreban je pritisak vode od 20 ~ 125 psi (138 ~ 862 kPa). Ako ćete biti odsutni duži vremenski period (na primer, na odmoru) i nećete koristiti dozere za vodu ili led, zatvorite ventil za vodu.
- U suprotnom, može doći do curenja vode.
- Ako ne nameravate da koristite frižider veoma dug vremenski period (3 nedelje ili duže), ispraznite frižider, uključujući i posudu za led, isključite ga, zatvorite ventil za vodu, obrišite vlagu sa unutrašnjih zidova i ostavite vrata otvorena da biste sprečili pojavu mirisa i buđi.
- Da biste dobili najbolje performanse od proizvoda:
 - Nemojte stavljati hranu preblizu ventilacionih otvora koji se nalaze na zadnjoj strani uređaja pošto to može ometati slobodan protok vazduha u odeljku frižidera.
 - Umotajte propisno hranu ili je stavite u hermetički zatvorenu posudu pre stavljanja u frižider.
 - Nemojte postavljati staklo ili flaše ili gazirana pića u zamrzivač. Mogu se zamrznuti i pući. Polomljena ambalaža za piće može izazvati povredu.

Bezbednosne informacije

- Obratite pažnju na maksimalno vreme skladištenja i na rok upotrebe zamrznutih proizvoda.
- Nema potrebe da se isključi frižider iz napajanja ako ćete biti odsutni manje od tri nedelje. Međutim, ako ćete biti odsutni duže od tri nedelje, uklonite svu hranu i led iz posude za led, isključite frižider, zatvorite ventil za vodu, obrišite suvišnu vlagu sa unutrašnjih zidova i ostavite vrata otvorena da biste sprečili stvaranje mirisa i buđi.
- Nemojte postavljati staklo ili flaše ili gazirana pića u zamrzivač.
- Posuda može da se zamrzne i pukne, i ovo može da kao rezultat da povredu.
- Nemojte stavljati gazirana pića u odeljak zamrzivača. Nemojte stavljati staklene boce ili posude u zamrzivač.
- Prilikom zamrzavanja sadržaja staklo može da se slomi i izazove povredu ili materijalnu štetu.
- Servisna garancija i prepravke.
- Bilo koje promene ili modifikacije koje obavlja neko drugi na ovom izrađenom aparatu, nisu pokrivene Samsung garantnim servisom, niti je Samsung odgovoran za bezbednosna pitanja koja nastaju usled modifikacija nekoga drugog.
- Nemojte blokirati otvore za vazduh unutar frižidera.
- Ako su otvori za vazduh blokirani, a posebno sa plastičnom kesom, frižider može da se prekomerno rashladi. Ako ovaj period hlađenja traje predugo, filter za vodu može da pukne i izazove curenje vode.
- Koristite samo ledomat koji ste dobili uz frižider.
- Obrišite višak vlage iz unutrašnjosti i vrata ostavite otvorena.
- U suprotnom, može da dođe do pojave neprijatnih mirisa.
- Ako je frižider isključen iz napajanja, trebalo bi da sačekate najmanje pet minuta pre ponovnog uključenja.

Bezbednosne informacije

- Ako ste planirali dug odmor ili ne nameravate da koristite frižider duži vremenski period (3 nedelje ili duže), ispraznite frižider, uključujući i posudu za led, izvucite kabl za napajanje, zatvorite ventil za vodu, obrišite suvišnu vlagu sa unutrašnjih zidova i ostavite vrata otvorena da biste sprečili stvaranje mirisa i buđi.
- Kada se frižider nakvasi vodom, izvucite kabl i obratite se Samsung Electronics servisnom centru.
- Nemojte udarati ili primeniti preteranu silu na bilo koju staklenu površinu.
 - Slomljeno staklo može dovesti do povrede i/ili materijalne štete.
- Posudu za vodu i fioke za kockice leda punite isključivo pijaćom vodom (voda sa česme, mineralna voda ili prečišćena voda).
 - Nemojte puniti rezervoar čajem ili sportskim pićem. Oni mogu da oštete frižider.
- Pazite da ne priklješтите prste.
- Ako je frižider poplavljen, obavezno zovite najbliži servisni centar.
 - Postoji opasnost od strujnog udara ili požara.
- Nemojte da čuvate biljno ulje na policama u vratima frižidera. Ulje može očvrnuti i prividno promeniti ukus, a njegovo korišćenje može postati otežano. Osim toga, otvorena boca može procuriti, a proliveno ulje može uzrokovati pucanje polica u vratima. Nakon otvaranja bocu ulja je najbolje čuvati na hladnom i tamnom mestu kao što je ormarić ili ostava.
 - Primeri ulja: maslinovo ulje, kukuruzno ulje, ulje od semenki grožđa itd.

Bezbednosne informacije

Mere predostrožnosti prilikom čišćenja

OPREZ

- Ne prskajte vodu direktno na unutrašnje ili spoljašnje delove frižidera.
- Postoji opasnost od požara ili strujnog udara.
- Nemojte koristiti fen za kosu za sušenje u unutrašnjosti frižidera.
- Nemojte staviti u frižider zapaljenu sveću za uklanjanje loših mirisa.
- To može dovesti do strujnog udara ili požara.
- Nemojte raspršivati proizvode za čišćenje direktno na displej.
- Štampana slova mogu da se odvoje sa ekrana.
- Ako strana supstanca kao što je voda uđe u aparat, isključite napajanje i obratite se najbližem servisnom centru.
- Propust da se tako uradi može dovesti do strujnog udara ili požara.
- Za uklanjanje strane materije ili prašine sa priključaka utikača, koristite čistu, suhu krpu. Kada čistite utikač nemojte koristiti vlažnu ili mokru krpu.
- U suprotnom, postoji opasnost od požara ili strujnog udara.
- Nemojte čistiti aparat direktnim raspršivanjem vode na njega.
- Nemojte da koristite benzen, razređivač, Clorox sredstva ili hlorid za čišćenje.
- Ovi proizvodi mogu da oštete površinu uređaja i da izazovu požar.
- Nikada ne stavljajte prste ili druge predmete u rupu dozera.
- To može dovesti do povrede ili materijalne štete.
- Pre nego što očistite ili izvedete održavanje, isključite aparat iz zidne utičnice.
- Propust da se tako uradi može dovesti do strujnog udara ili požara.
- Frižider očistite sušerom ili mekom krpom i blagim deterdžentom u toploj vodi.

Bezbednosne informacije

- Na spoljnim površinama (vratima i odeljcima), plastičnim delovima, vratima i unutrašnjim žlebovima i zaptivnim gumama nemojte da koristite abrazivna ili jaka sredstva za čišćenje kao što su sprejevi za prozore, sredstva za ribanje, zapaljive tečnosti, sona kiselina, voskovi za čišćenje, koncentrisani deterdženti, izbeljivači ili sredstva za čišćenje koja sadrže naftne derivate.
 - Oni mogu izgrebati ili oštetiti materijal.
- Nemojte čistiti staklene police ili poklopce toplom vodom kada su hladni. Police i poklopci mogu da se slome ako su izloženi iznenadnim promenama temperature ili udarcima kao što su lupkanje ili padanje.

Bezbednosne informacije

Kritična upozorenja za odlaganje



OPREZ

- Odložite ambalažu ovoga proizvoda na ekološki prihvatljiv način.
- Pre odlaganja uverite se da nijedna cev sa zadnje strane frižidera nije oštećena.
- R-600a ili R-134a se koristi kao sredstvo za hlađenje. Proverite oznaku kompresora na zadnjem delu aparata ili oznaku sa nominalnim vrednostima u frižideru da biste videli koje se sredstvo za hlađenje koristi u vašem frižideru. Ako ovaj frižider sadrži zapaljivi gas (sredstvo za hlađenje R-600a), obratite se lokalnim nadležnim službama u vezi sa bezbednim odlaganjem ovog proizvoda.
- Prilikom odlaganja ovog frižidera, uklonite vrata/zaptivku na vratima, bravu na vratima, tako da mala deca ili životinje ne mogu da budu zarobljena unutra. Deca bi trebalo da budu pod nadzorom kako se ne bi igrala uređajem. Ukoliko je zarobljeno unutra, dete može da se povredi ili uguši do smrti.
- Ako se desi da se nađe unutra, dete može da se povredi i uguši do smrti.
- Kao izolacija koristi se ciklopentan. Gasovi u izolacionom materijalu zahtevaju posebnu proceduru za odlaganje. Obratite se lokalnim vlastima u vezi sa ekološki bezbednim odlaganjem ovog proizvoda.
- Čuvajte svu ambalažu van domašaja dece, pošto ambalaža može da bude opasna za decu.
- Ako dete stavi kesu preko glave, moglo bi se ugušiti.

Bezbednosne informacije

Dodatni saveti za pravilnu upotrebu

- U slučaju kvara na snabdevanju struje, pozovite lokalnu kancelariju svoje elektroprivrede i pitajte koliko će dugo to trajati.
- Većina kvarova na snabdevanju struje koja su otklonjena za sat ili dva, neće uticati na temperaturu u frižideru. Međutim, treba da smanjite otvaranje vrata na minimum dok je napajanje isključeno.
- Ukoliko kvar na snabdevanju struje traje duže od 24 sata, izvadite i bacite svu zamrznutu hranu.
- Frižider možda neće moći da funkcioniše dosledno (sadržaj se može odmrznuti ili temperatura može postati previsoka u odeljku za zamrznutu hranu) ako se duže vreme nalazi na mestu na kojem je temperatura okoline stalno niža od temperatura za koje je aparat za projektovan.
- U slučaju određenih vrsta hrane, njeno hlađenje može da ima loše dejstvo na očuvanje usled njenih svojstava.
- Vaš aparat se ne ledi, što znači da nema potrebe za ručnim odleđivanjem aparata. To se vrši automatski.
- Porast temperature tokom odmrzavanja je u skladu sa ISO zahtevima. Međutim, ako želite da sprečite nepotrebni rast temperature zamrznute hrane dok se aparat odleđuje, umotajte zamrznutu hranu u nekoliko slojeva novina.
- Nemojte ponovo zamrzavati smrznutu hranu koja je potpuno otopljena.
- Temperatura two star odseka (odseci) ili odeljka (odeljci) koji ima simbol dve zvezde (* *) je nešto viša od one u drugim sekcijama zamrzivača (odeljcima). Odsek sa dve zvezde (odseci) ili odeljak (odeljci) je (su) zasnovan na uputstvu i / ili uslovima koji su predhodno određeni.

Bezbednosne informacije

Saveti za uštedu energije

- Uređaj postavite u hladnu, suhu prostoriju sa odgovarajućom ventilacijom. Vodite računa da ne bude izložen direktnoj sunčevoj svetlosti i nikada ga nemojte staviti blizu direktnog izvora toplote (radijatora, na primer).
- Za energetske efikasnost se preporučuje da ne treba blokirati ventilacione otvore ili rešetke.
- Pustite da se topla hrana ohladi pre nego što je stavite u aparat.
- Stavite zamrznutu hranu u frižider da bi se odmrzla. Možete da koristite niskotemperaturnu zamrznutih proizvoda da biste ohladili hranu u frižideru.
- Nemojte da držite vrata frižidera predugo otvorena prilikom stavljanja ili vađenja hrane iz frižidera. Što kraće držite vrata otvorenim, manje je nakupljanje leda unutar zamrzivača.
- Preporučljivo je da postavite frižider tako da ima prazan prostor sa zadnje strane i bočno. Na taj način ćete smanjiti potrošnju energije i iznose na računima za struju.
- Za najefikasniju upotrebu energije, držite sve unutrašnje delove kao što su korpe, fijke, police na mestu kako ste dobili od proizvođača.

Ovaj uređaj je predviđen za upotrebu u domaćinstvu i za slične primene kao što su

- kuhinje za osoblje u prodavnicama, kancelarijama i drugim radnim sredinama;
- kuće na farmama i od strane gostiju u hotelima, motelima i drugim okruženjima stambenog tipa;
- objekti gde se pruža noćenje s doručkom;
- katering i slične primene koje nisu povezane s prodajom.

Bezbednosne informacije

Uputstva u vezi WEEE (otpadna električna i elektronska oprema)



Pravilno odlaganje ovog proizvoda
(Otpadna električna i elektronska oprema)
(Primenjuje su u zemljama sa odvojenim sistemima za prikupljanje otpada)

Ovo obeležje na proizvodu, dodaci ili dokumentacija označavaju to da proizvod i njegove elektronske dodatke (npr. punjač, slušalice, USB kabl) ne treba odlagati sa drugim kućnim otpadom na kraju njihovog radnog veka. Da biste sprečili moguće ugrožavanje čovekove okoline ili ljudskog zdravlja usled nekontrolisanog odlaganja, odvojite ove proizvode od ostalog otpada i odgovorno ga reciklirajte kako biste promovisali trajnu ponovnu upotrebu materijalnih resursa.

Kućni korisnici treba da se obrate prodavcu kod koga su kupili ovaj proizvod ili lokalnoj državnoj ustanovi kako bi se upoznali sa detaljima o mestu i načinu na koji mogu da izvrše recikliranje ovih proizvoda koje će biti bezbedno po čovekovu okolinu.

Poslovni korisnici treba da se obrate dobavljaču i provere uslove i odredbe ugovora o kupovini. Ovaj proizvod i njegovi elektronski dodaci prilikom odlaganja ne treba da se mešaju sa ostalim komercijalnim otpadom.

Informacije o naporima kompanije Samsung da doprinese očuvanju životne sredine i o specifičnim zakonskim obavezama u pogledu proizvoda, npr. Direktivi o registraciji, evaluaciji, autorizaciji i restrikcijama hemikalija (REACH), potražite na sledećoj adresi: [samsung.com/uk/aboutsamsung/samsungelectronics/corporatecitizenship/data_corner.html](https://www.samsung.com/uk/aboutsamsung/samsungelectronics/corporatecitizenship/data_corner.html)
(Samo za proizvode prodane u evropskim zemljama)

Bezbednosne informacije

Instalacija

Pripreme za postavljanje frižidera

Čestitamo vam kupovinu Samsung Side-By-Side frižidera. Nadamo se da ćete uživati u mnogobrojnim funkcijama i efikasnosti ovog novog uređaja.

Izbor najboljeg mesta za frižider

- Čvrsta, ravna površina bez tepiha ili podnih obloga koja mogu ometati ventilaciju.
- Dalje od direktne sunčeve svetlosti
- Dovoljno prostora za otvaranje i zatvaranje vrata
- Dalje od izvora toplote
- Prostor za održavanje i servisiranje
- Temperaturni opseg: između 5 °C i 43 °C

Efektivni temperaturni opseg

Frižider je dizajniran za normalan rad u temperaturnom opsegu naznačenom za njegovu klasu.

Klasa	Simbol	Opseg temperature okoline (°C)	
		IEC 62552 (ISO 15502)	ISO 8561
Prošireni umeren temperaturni pojas	PU	+10 do +32	+10 do +32
Umeren	U	+16 do +32	+16 do +32
Suptropski	ST	+16 do +38	+18 do +38
Tropski	T	+16 do +43	+18 do +43

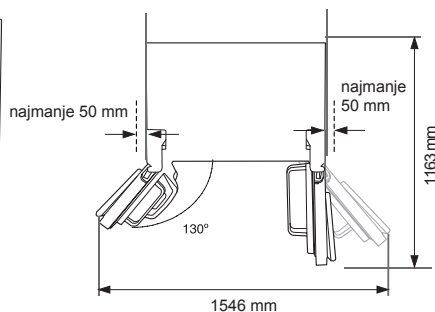
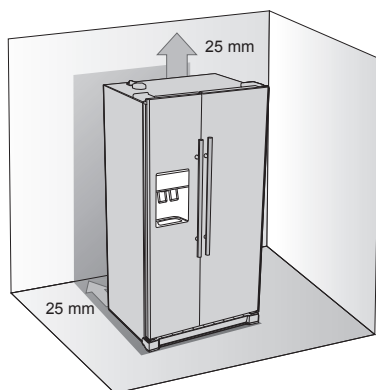
NAPOMENA

- Na rashladni učinak i potrošnju energije frižidera može uticati temperatura okoline, učestalost otvaranja vrata i lokacija frižidera. Preporučujemo da prikladno prilagodite temperaturna podešavanja.

Instalacija

Prazan prostor

Dozvolite dovoljno prostora za ugradnju frižidera na ravnu površinu. Ukupan prostor potreban za upotrebu. Pogledajte crtež i dimenziju prikazane ispod.



NAPOMENA

- Dozvolite razmak na desnoj strani, levoj strani, nazad i na vrhu prilikom instalacije. Na taj način ćete smanjiti potrošnju energije i iznose na računima za struju.
- Ne postavljajte frižider tamo gde će temperatura biti ispod 50 °F (10 °C).
- Uverite se da ste isključili dovod vode PRE uklanjanja vrata zamrzivača.

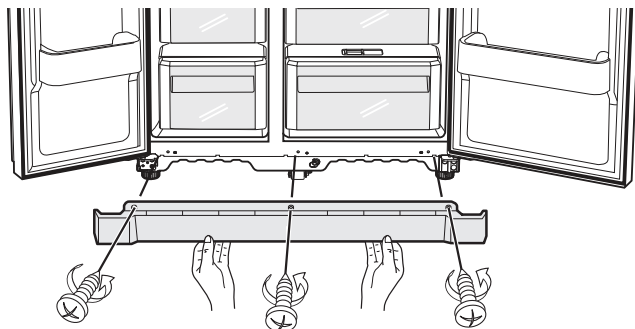
Instalacija

Uklanjanje vrata frižidera

Ako vaš ulaz ne dozvoljava da frižider lako prođe, možete da skinete vrata. Stvaran izgled vašeg frižidera se može razlikovati u zavisnosti od modela i države.

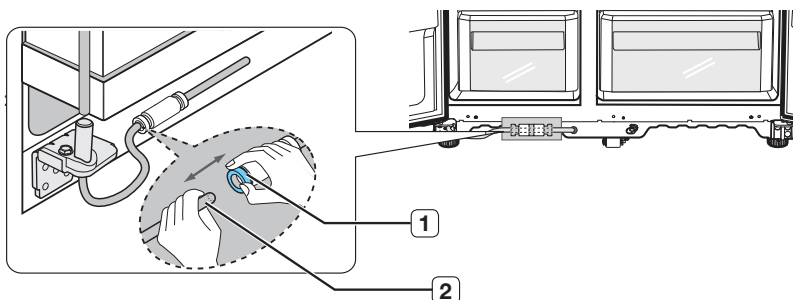
1. Uklanjanje obloge prednjeg oslonca

Prvo, otvorite vrata zamrzivača i frižidera, a zatim skinite oblogu prednjeg oslonca uklonivši tri zavrtnja odvrtanjem u smeru suprotnom od kazaljke sata.



Razdvajanje dovoda vode od frižidera

1. Uklonite liniju za vodu pritiskanjem spojnice 1 i izvlačenjem linije za vodu 2.



NAPOMENA

- Ne secite liniju za dovod vode. Nežno je odvojite od spojnice.

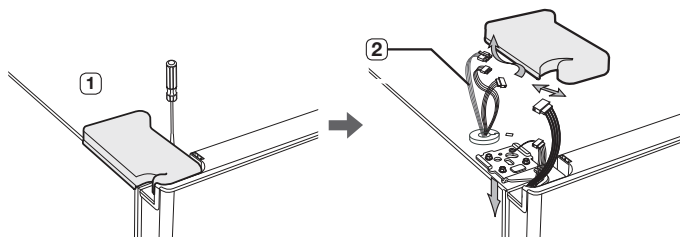
Instalacija

2. Uklanjanje vrata zamrzivača

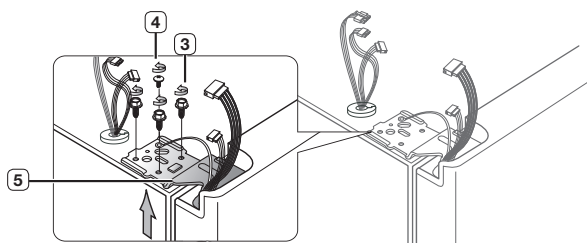
Najpre nekoliko napomena.

- Osigurajte, da vrata podižete pravo uvis, da se šarke ne bi iskrivile ili slomile.
- Pazite da ne priklješćite cevi za vodu i splet kablova na vratima.
- Postavite vrata na zaštićenu površinu da bi sprečili ogrebotine ili oštećenja.

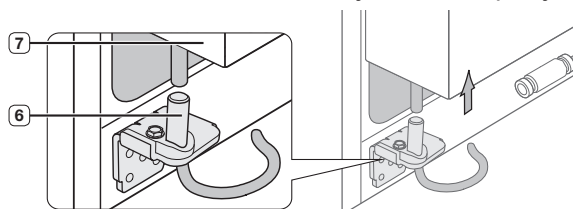
1. Pri zatvorenim vratima zamrzivača uklonite oblogu gornje šarke **1** uz pomoć odvijača a zatim iskopčajte kablove pažljivo ih izvlačeći **2**.



2. Izvadite zavrtnje iz šarke **3** okrećući odvijač suprotno od kretanja kazaljki na satu, a zatim skinite **4** gornju šarku **5**. Vodite računa da vrata ne padnu na vas dok ih budete skidali.



3. Zatim uklonite vrata sa donje šarke **6** pažljivo podižući vrata pravo uvis **7**.



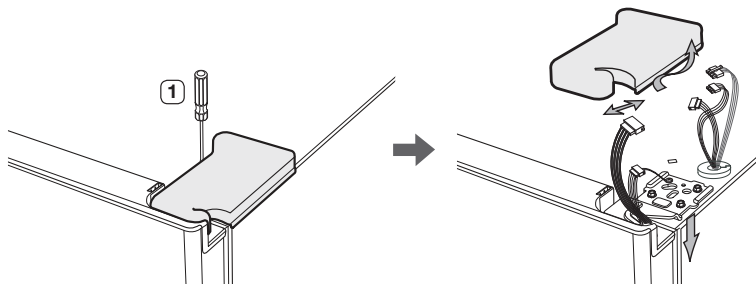
⚠ OPREZ

- Pazite da ne priklješćite cevi za vodu i splet kablova na vratima.

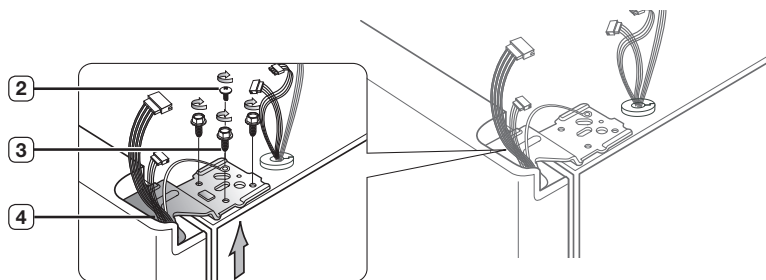
Instalacija

Uklanjanje vrata frižidera

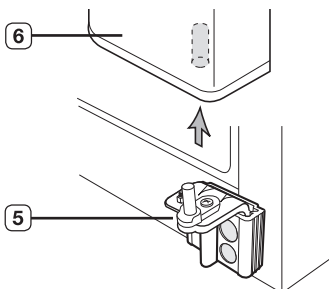
1. Pri zatvorenim vratima uklonite oblogu gornje šarke **1** uz pomoć odvijača.



2. Izvadite zavrtnje iz šarke **2** okrećući odvijač suprotno od kretanja kazaljki na satu, a zatim skinite **3** gornju šarku **4**. Vodite računa da vrata ne padnu na vas dok ih budete skidali.



3. Uklonite vrata sa donje šarke **5** podižući vrata pravo uvis **6**.



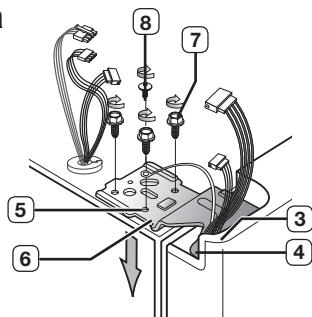
Instalacija

Ponovno postavljanje vrata frižidera

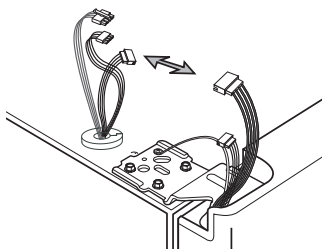
Kada ste sigurno postavili frižider, na mestu na kome planirate da ostane, vreme je da vratite vrata nazad.

Ponovno postavljanje vrata zamrzivača

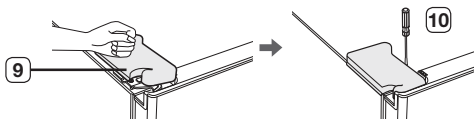
1. Ubacite osovinicu gornje šarke (3) u otvor na uglu vrata zamrzivača (4). Proverite da li je otvor na gornjoj šarki (5) poravnat sa otvorom na kućištu (6) a zatim postavite zavrtanje na šarku (7) i vijak za uzemljenje (8) okrećući odvijač u smeru kazaljki na satu.



2. Ponovo povežite žice.



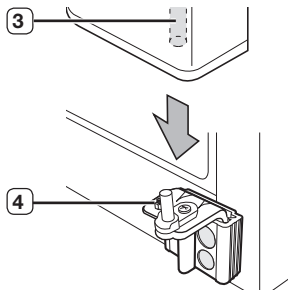
3. Postavite prednji deo poklopca gornje šarke (9) na prednju stranu gornje šarke i (10) ponovo spojite zavijanjem.



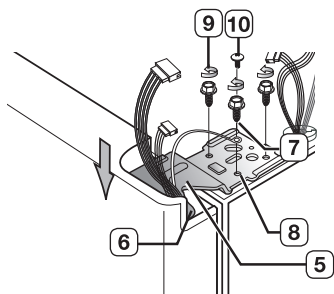
Instalacija

Ponovno postavljanje vrata frižidera

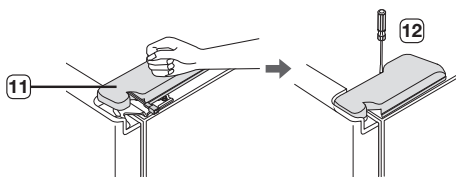
1. Namestite otvor na uglu vrata frižidera **3** preko donje **4** šarke.



2. Ubacite osovinicu gornje šarke **5** u otvor na šarci **6**. Pobrinite se da je šarka nivelisana između otvora gornje šarke **7** i otvora na vrhu kućišta **9**. Zatim, ponovo pričvrstite zavrtnje šarke **9** i vijak za uzemljenje **10** zavrtanjem u pravcu kazaljke sata.



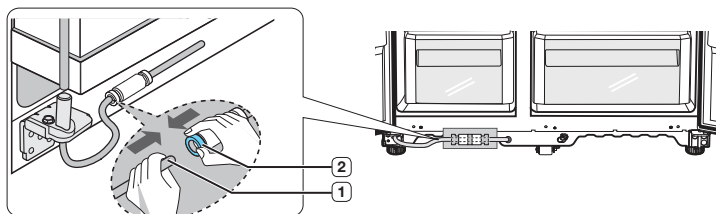
3. Postavite prednji deo poklopca gornje šarke **11** na prednju stranu gornje šarke i **12** ponovo spojite zavijanjem.



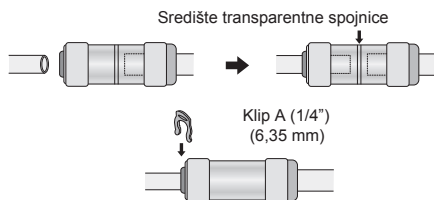
Instalacija

Ponovno povezivanje linije za dovod vode

1. Ubacite liniju za vodu (1) u spojnicu (2).



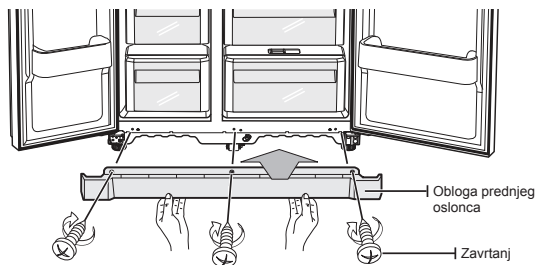
2. Linija za dovod vode mora u potpunosti da bude ubačena do sredine providne spojnice kako bi se sprečilo curenje vode iz dozera.
3. Uzmite okvir iz paketa za instalaciju i proverite da li čvrsto drži crevo.



Ponovno postavljanje obloge prednjeg oslonca

NAPOMENA

- Pre pričvršćivanja obloge, proverite da li postoji curenje na priključku za vodu.
- Vratite oblogu prednjeg oslonca zavrtanjem tri zavrtanja u pravcu kazaljke sata, kako je prikazano na slici.



Instalacija

Nivelisanje frižidera

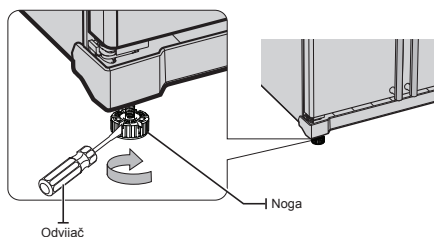
Sada kada ste vratili vrata na frižider, želećete da proverite nivelaciju frižidera kako bi obavili završna podešavanja. Ako frižider nije nivelisan, neće biti moguće poravnati vrata.

NAPOMENA

- Prednja strana frižidera se takođe može podešavati.

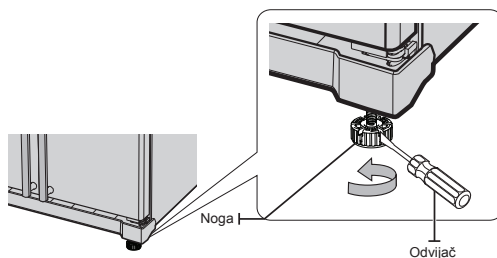
Kada su vrata zamrzivača niža od frižidera

Umetnite odvijač sa ravnom glavom u usek na nožici, okrenite ga u pravcu kazaljke ili suprotno od kazaljke da biste nivelisali zamrzivač.



Kada su vrata zamrzivača viša od frižidera

Umetnite odvijač sa ravnom glavom u usek na nožici, okrenite ga u pravcu kazaljke ili suprotno od kazaljke da biste nivelisali zamrzivač.



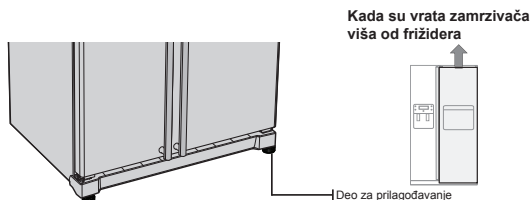
NAPOMENA

- Pogledajte sledeće poglavlje za najbolji način da se izvrše manja podešavanja na vratima.
- Noge proizvoda nisu povezane kada ga dobijete iz fabrike. Obavezno prilagodite noge, tako da dodiruju pod i uradite nivelaciju proizvoda pre upotrebe.
- Iz bezbednosnih razloga, postavite prednju stranu tako da bude malo više od zadnje strane.

Instalacija

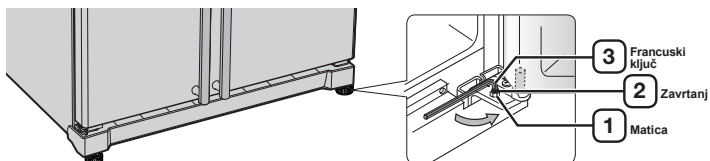
Mala podešavanja vrata

Zapamtite, nivelisanje frižidera je neophodno za savršenu simetriju vrata. Ako vam je potrebna pomoć, pogledajte prethodni odeljak o nivelisanju frižidera.



Kada je u pitanju proces ispravljanja neravnoteže postupak je isti. Otvorite vrata i prilagodite ih jedna po jedna, kao što slijedi:

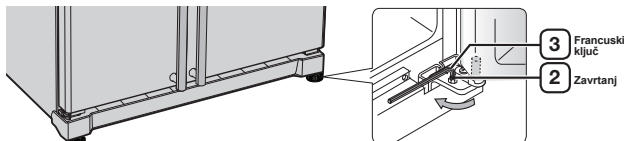
1. Odvijte maticu **1** od donje šarke sve dok ne stigne do gornjeg kraja zavrtnja **2**.



NAPOMENA

- Kada oslobodite maticu **1**, osigurajte da koristite inbus ključ (4 mm) **3** u smeru suprotnom od kazaljke na satu **2** kako biste oslobodili zavrtnj. Tada bi trebalo da možete da odvrnete **1** zavrtnj prstima.

2. Podesite visinsku razliku između vrata okretanjem zavrtnja **2** u smeru kazaljke na satu ili suprotno smeru kazaljke na satu.

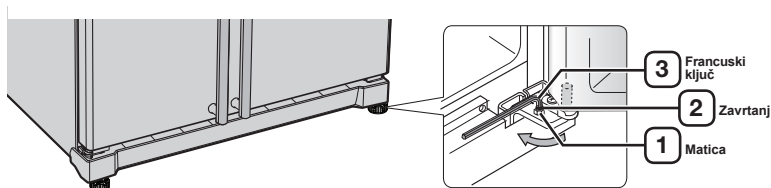


NAPOMENA

Kada okrenete u smeru kazaljke na satu, vrata će se pomeriti nagore.

Instalacija

3. Posle podešavanja vrata, okrenite maticu ① u smjeru kazaljke na satu dok ne dođe do donjeg dela zavrtnja, a zatim ponovo zategnite zavrtnj pomoću ključa ③ da biste pričvrstili maticu na mestu ①.



NAPOMENA

Ako čvrsto ne pričvrstite maticu, zavrtnj se može osloboditi.

Provera linije aparata za vodu (opciono)

Dozer vode sa filterom samo je jedna od korisnih funkcija na vašem novom Samsung frižideru. U cilju promovisanja boljeg zdravlja, Samsung filter za vodu uklanja neželjene čestice iz vaše vode. Međutim, on ne sterilise niti uništava mikroorganizme. Da biste to postigli možda ćete morati da kupite sistem za prečišćavanje.

Da bi ledomat pravilno radio, neophodan je pritisak vode od 138 ~862 kPa. Pod normalnim uslovima, čašu od 170 ml moguće je napuniti za oko 10 sekundi.

Ako je frižider postavljen u području sa niskim pritiskom vode (ispod 138 kPa), možete da instalirate pomoćnu pumpu koja će nadoknaditi nizak pritisak.

Proverite da li je rezervoar sa vodom u frižideru ispravno napunjen. Da biste to uradili, pritisnite ručicu dozera vode sve dok voda ne poteče iz izlaza za vodu.

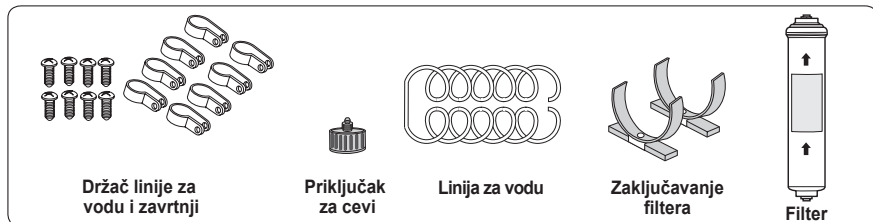
NAPOMENA

Komplet za instalaciju linije za vodu je isporučen sa jedinicom. Možete ga naći u jednoj od fioka zamrzivača.

Instalacija

Postavljanje linije dozera za vodu (opciono)

Delovi za instalaciju linije za vodu



Spajanje na dovod vode

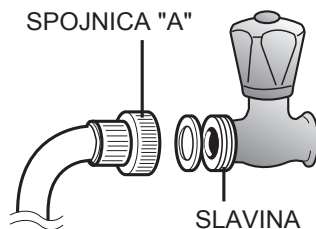
Priključite vodovodnu cev sa spojnicom i slavinom.

1. Zatvorite glavnu slavinu za vodu.
2. Povežite spojnicu "A" sa slavinom.



OPREZ

Linija za vodu mora biti priključena na cev za hladnu vodu. Ako je priključena na cev za toplu vodu, može doći do kvara na filteru.



INFORMACIJE O GARANCIJI

Ova instalacija linije za vodu nije pokrivena garancijom proizvođača frižidera ili proizvođača ledomata.

Pratite ova uputstva pažljivo kako biste smanjili rizik od skupog oštećenja vodom.

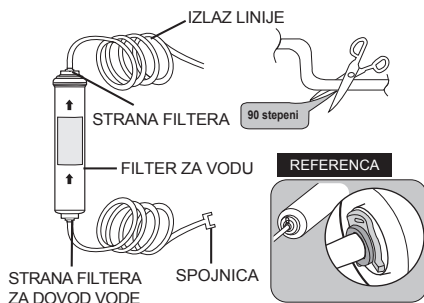
NAPOMENA

Ako se spojnica ne uklapa u trenutnu slavinu, obratite se najbližem ovlašćenom servisnom distributeru i kupite odgovarajuću priključnu opremu.

Instalacija

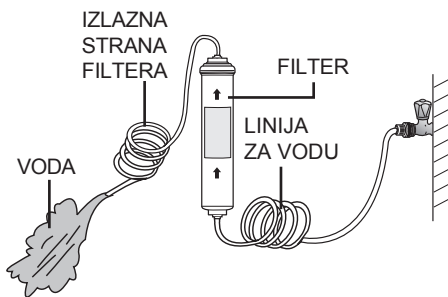
Odaberite lokaciju za postavljanje filtera

- Ako želite da ponovo sastavite ulazni i izlazni deo filtera tokom instalacije filtera, pogledajte referentnu ilustraciju.
- Presecite liniju vode, priključenu na filter, na prikladnom mestu, pošto ste izmerili razmak između filtera i slavine hladne vode.



Uklonite bilo kakav zaostali materijal unutar filtera.

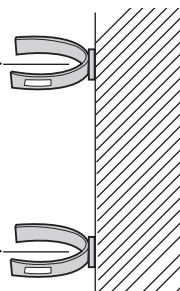
- Otvorite glavnu vodovodnu slavinu da bi proverili da li voda prolazi kroz cevčicu za vodu na ulazu filtera.
- Ako voda ne izlazi iz linije, proverite da li je slavinu otvorena.
- Ostavite slavinu otvorenu dok se ne ukloni sav zaostali materijal, nagomilan tokom proizvodnje i ne počne da izlazi čista voda.



Postavljanje položaja zaključavanja za filter

- Držite klip za učvršćivanje filtera na odgovarajućoj poziciji (ispod sudopere na primer) i čvrsto je pritegnite na mesto pomoću zavrtnja.

POLOŽAJ ZAKLJUČAVANJA DVA FILTERA

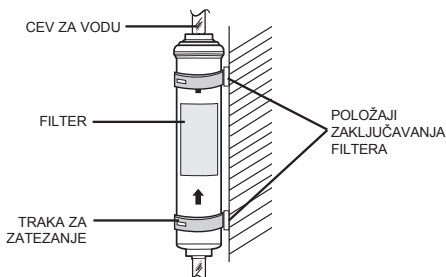


POLOŽAJ ZAKLJUČAVANJA DVA FILTERA

Instalacija

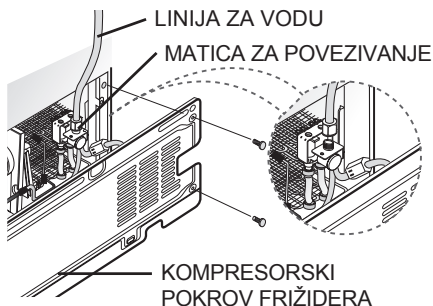
Pričvrstite filter na određenom položaju.

- Fiksirajte filter u položaj, kao što je prikazano na slici desno.



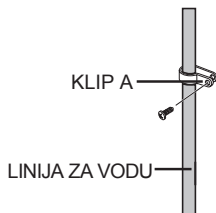
Povežite crevo za vodu na frižider.

- Skinite poklopac kompresora frižidera.
- Priključite dovod vode na ventil, kako je prikazano na slici.
- Kada je priključen, proverite da li postoji bilo kakav curenje. Ako postoji, ponovite vezu.
- Ponovo postavite poklopac kompresora frižidera.



Pričvrstite liniju vode.

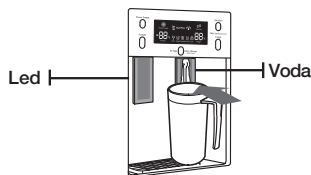
- Koristeći klip "A", postavite vodu na zid (zadnja strana frižidera).
- Kada je dovod za vodu siguran, uverite se da linija za vodu nije preterano savijena, stegnuta ili zategnuta.



Instalacija

Uklanjanje zaostale materije iz dovoda vode nakon montiranja filtera (opciono)

1. Uključite (ON) glavni izvor vode i (OFF) zatvorite ventil na liniji za dovod vode.
2. Propuštajte vodu kroz rezervoar dok ona ne postane čista (približno 1 litar). Na taj način ćete očistiti sistem za dovod vode i ukloniti vazduh iz cevi.
3. Dodatno ispiranje može biti potrebno u nekim domaćinstvima.
4. Otvorite vrata frižidera i proverite da nema curenja vode iz filtra za vodu.



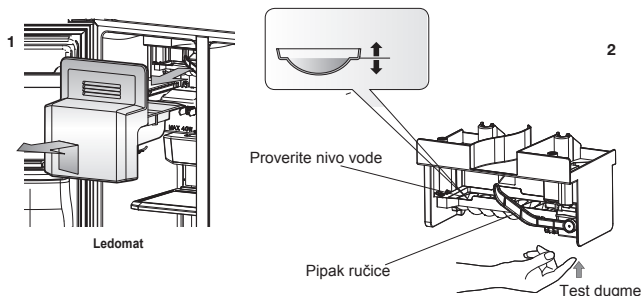
NAPOMENA

- Nedavno instalirana patrona filtra za vodu može da dovede do kratkog prskanja vode iz dozera. To nastaje zbog ulaska vazduha u cevovod. To ne treba da predstavlja nikakav problem u radu.

Proverite količinu vode koja se isporučuje u ležište za led. (opciono)

1. Podignite kantu ledomata i nežno izvucite iz zamrzivača.
2. Kada pritisnete Test dugme u trajanju od 1,5 sekunde, posuda za ledene kocke napunjena je vodom iz slavine za dovod vode nakon izvrtanja platoa za led. Proverite da li je količina vode ispravna (pogledajte ilustraciju ispod).

Ako je nivo vode prenizak, kocke leda će biti male. Ovo je problem sa pritiskom vode u glavnim vodovodnim cevima, a ne u frižideru



Postavljanje frižidera

Sada kada imate novi frižider instaliran i na svom mestu, spremni ste da ga podesite i uživajte u punim svojstvima i funkcijama aparata.

Po završetku sledećih koraka, frižider bi trebalo da bude u potpunosti operativan. Ako već niste, najpre proverite napajanje i izvor struje ili probajte odeljak za rešavanje problema na poleđini ovog korisničkog uputstva.

Ako imate dodatnih pitanja, obratite se svom servisnom centru Samsung Electronics.

1. Postavite frižider na odgovarajuću lokaciju sa razumnim razmakom između zida i frižidera. Pogledajte uputstva za instalaciju u ovom priručniku.
2. Kada je frižider uključen, uverite se da se unutrašnje svetlo uključuje kada otvorite vrata.
3. Postavite kontrolu temperature na najhladu temperaturu i sačekajte jedan sat. Zamrzivač treba da se malo ohladi i motor bi trebao da radi glatko.
4. Nakon uključivanja frižidera u napajanje, potrebno je nekoliko sati da se postigne odgovarajuća temperatura. Nakon što je temperatura frižidera dovoljno hladna, možete staviti hranu i piće u frižider.

KORIŠĆENJE POSUDE ZA LED (OPCIONO)

Kada temperatura zamrzavanja postane nula i niža, možete koristiti Ice Box (kutiju za led) da napravite led.

1. Izvadite posudu za led.



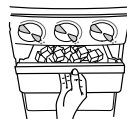
3. Postavite je u ležište za led.



2. Sipajte hladnu vodu u ležište dok ne dostigne indikator nivoa vode na ležištu.



4. Uključite dugme za ležište leda i led se automatski puni u donji deo za led. Izvucite odeljak za odlaganje leda

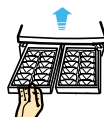


Radnje

1. Izvadite posudu za led.



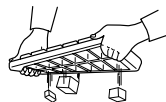
3. Postavite je ispod police za zamrzavanje ili na policu zamrzivača.



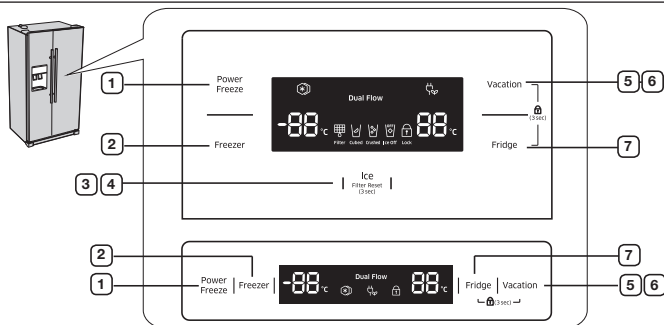
2. Sipajte vodu u ležište dok ne dostigne indikator nivoa vode na ležištu.



4. Za odvojene, pojedinačne kocke leda, izvucite ležište za led i držite ležište za led za krajeve, a zatim ga lagano uvijte.




Korišćenje kontrolne table (opciono)



OPREZ

- Kada se ne koristi, ključ za temperaturu, ekran Dual Flow i Filter (zeleni) će se isključiti, a pritiskom na taster ili ponovnim otvaranjem vrata opet će se aktivirati, to je normalno.

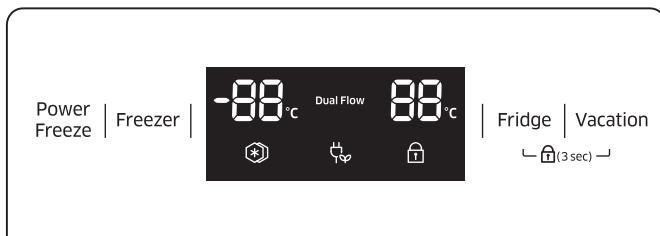
1. Dugme "Power freeze" (snažno zamrzavanje)	Skraćuje/ubrzava vreme potrebno za zamrzavanje proizvoda u zamrzivaču. To može biti korisno ako vam je potrebno da brzo zamrznete lako kvarljive stvari ili ako se temperatura u zamrzivaču dramatično zagreje (na primer, ako su vrata ostavljena otvorena).
2. Dugme "Freezer" (zamrzivač)	Pritisnite dugme Freezer (Zamrzivač) da biste podesili zamrzivač na željenu temperaturu. Možete podesiti temperaturu između -14 °C (8 °F) i -25 °C (-14 °F).
3. Dugme "Ice Type" (tip leda)	Koristite ovo dugme da izaberete led u kockicama, lomljeni led ili da isključite ovu funkciju.
4. Dugme "Filter change" (zamena filtera)	Kada menjate filter, pritisnite ovo dugme na 3 sekunde da biste poništili vremenski raspored uključivanja filtera.
5. Dugme "Vacation" (odmor)	Ako idete na odmor ili poslovni put, ili ne morate da koristite frižider, pritisnite dugme Vacation (Odmor). Kada za odeljak frižidera izaberete dugme Vacation (Odmor) na isključeno, LED displej za Vacation (Odmor) će biti uključen.  OPREZ <ul style="list-style-type: none"> Izričito se zahteva da uklonite hranu iz odeljka sveže hrane i ne ostavljajte vrata otvorena kada izaberete funkciju Vacation (Odmor).
6. Funkcija zaključavanje zbog dece	Istovremenim pritiskom na dugmad "Vacation" (odmor) i "Fridge" (frižider) na 3 sekunde, sva dugmad će biti zaključana. Takođe neće raditi ni ručica aparata za vodu ni ručica za led. Da biste otkazali ovu funkciju, ponovo pritisnite dva dugmeta na 3 sekunde.
7. Dugme "Fridge" (frižider)	Pritisnite taster Fridge (Frižider) da biste podesili željenu temperaturu frižidera. Možete podesiti temperaturu između 1 °C i 7 °C (34 °F i 45 °F).

Radnje

Korišćenje kontrolne table (opciono)

Segment "88" na delu zamrzivača označava trenutnu temperaturu zamrzivača.

Segment "88" na delu frižidera označava trenutnu temperaturu frižidera.



Power Freeze (Brzo zamrzavanje)

Ova ikona će se upaliti kada aktivirate funkciju "Brzo zamrzavanje".

Kada vam nije potreban ovaj uslov, samo ponovo pritisnite taster da biste otkazali režim "Brzo zamrzavanje".



OPREZ

- Kada koristite ovu funkciju, potrošnja energije u frižideru će se povećati. Ova funkcija mora biti aktivirana najmanje 24 sata pre nego što stavite veliku količinu hrane u komoru zamrzivača.

Zaključavanje zbog dece

Ova ikona će se zasvetleti kada aktivirate funkciju Child Lock (Zaključavanje zbog dece) pritiskom na dugme Vacation ili Power Cool i dugme za frižider istovremeno u trajanju od 3 sekunde. Pritisnite ponovo ova dva dugmeta za 3 sekunde da biste reaktivirali.

Radnje

Filter Indikator (opciono)

Kada je lampica indikatora filtera uključena, vreme je da promenite filter. Obično to se dešava svakih 6 meseci. Nakon uklanjanja starog filtera za vodu i instaliranja novog, resetujte indikatorsko statusno svetlo pritiskom na dugme Ice Tipe u trajanju od oko 3 sekunde. Indikator će ponovo svetliti za oko 6 meseci kako bi vas obavestio da je vreme da promenite svoj filter za vodu. Kada ne koristite filter za vodu, pritisnite dugme Ice Tipe duže od 5 sekundi, lampica Filter i Filter Change slova će biti isključena.

Led u kockama, drobljeni led i isključivanje ledomata (opciono)

Uživajte u kockastom ili zdrobljenom ledu tako što ćete izabrati željenu opciju na digitalnoj kontrolnoj tabli. Ako vam nije potreban led, isključite funkciju kako biste uštedeli na potrošnji vode i energije. Svetlost tip leda (Ice type) označava vrstu leda (ili bez leda) koja je trenutno izabrana.

Kontrola temperature

Kontrola temperature zamrzivača

Temperatura zamrzivača može se podesiti između -14 °C (8 °F) i -25 °C (-14 °F) kako bi odgovarala vašim specifičnim potrebama. Pritiskajte dugme Zamrzivač (Freezer) sve dok se na prikazu temperature ne prikaže željena temperatura. Imajte na umu da se hrana poput sladoleda može rastopiti na -16 °C (4 °F).

Prikaz temperature će se sekvencijalno kretati od -14 °C (-8 °F) do -25 °C (-14 °F). Kada se na ekranu dostigne -14 °C (8 °F), počinje ponovo od -25 °C (-14 °F).

Pet sekundi nakon postavljanja nove temperature ekran će ponovo prikazati trenutnu temperaturu zamrzivača. Međutim, ovaj broj će se promeniti dok se zamrzivač prilagodi novoj temperaturi.

Temperatura u delu Two star (dve zvezde) je nešto viša nego u ostalim delovima zamrzivača.

Radnje

Kontrola temperature frižidera

Temperatura frižidera može se podesiti između 7 °C (45 °F) i 1 °C (34 °F) kako bi odgovarala vašim specifičnim potrebama. Pritiskajte dugme Frižider (Fridge) sve dok se na prikazu temperature ne prikaže željena temperatura.

Proces kontrole temperature za frižider radi kao i proces za zamrzivač.

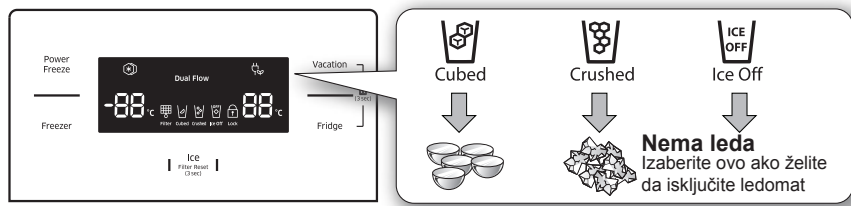
Pritisnite dugme Frižider da biste podesili željenu temperaturu. Posle nekoliko sekundi, frižider će početi da se hladi prema novoj temperaturi. To će se odraziti na digitalnom displeju.

OPREZ

- Temperatura zamrzivača ili frižidera može porasti zbog čestog otvaranja vrata, ili ako je na obe strane postavljena velika količina vruće ili tople hrane.
- To može dovesti do treperenja digitalnog displeja. Kada se zamrzivač i frižider vratite na svoje normalne temperature, treptanje će se zaustaviti.
- Ako se treperenje nastavi, možda ćete morati "resetovati" frižider. Probajte sa isključivanjem uređaja, sačekajte oko 10 minuta, a zatim ga uključite.

Korišćenje dozera za led i hladnu vodu (zamrzivač)

Pritisnite dugme Ice Type (Vrsta leda) da biste izabrali vrstu leda koji želite



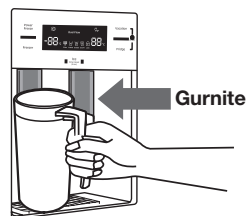
NAPOMENA

- Led je napravljen na kockice. Kada izaberete Crushed (drobljeno), ledomat melje kockice leda u drobljeni led.

Radnje

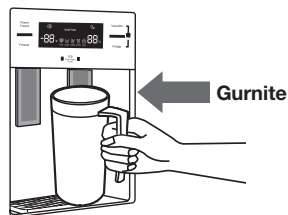
Ispuštanje leda

Stavite čašu ispod otvora za led i čašom nežno pritisnite polugu dozera. Vodite računa da čaša bude u ravni sa dozerom kako led ne bi ispadao.



Korišćenje dozera za vodu

Stavite čašu ispod otvora za vodu, a zatim čašom nežno pritisnite ručicu dozera. Vodite računa da čaša bude u ravni sa dozerom kako se voda iz dozera ne bi prosipala.



UPOZORENJE

- Nemojte stavljati prste, šake ili bilo koje druge neodgovarajuće predmete u odvodni kanal dozera ili u kofu ledomata.
- To može dovesti do povrede ili materijalne štete.
- Nikada ne stavljajte prste ili druge predmete u otvor dozera.
- To može dovesti do povrede.
- Koristite samo ledomat koji ste dobili uz frižider.
- Snabdevanje vodom ovog frižidera mora da bude ugrađeno/povezano od strane odgovarajuće kvalifikovane osobe i povezano isključivo na pijaću vodu.
- Da bi ledomat pravilno radio, neophodan je pritisak vode od 138 ~862 kPa.

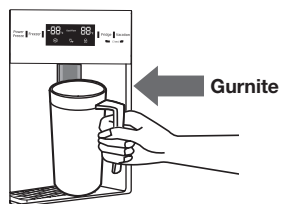
OPREZ

- Ako imate dugačak odmor ili poslovni put i dugo nećete koristiti dozer za vodu ili led, zatvorite ventil za vodu.
- U suprotnom, može doći do curenja vode.
- Obrišite višak vlage iz unutrašnjosti i vrata ostavite otvorena.
- U suprotnom, može da dođe do pojave neprijatnih mirisa.

Radnje

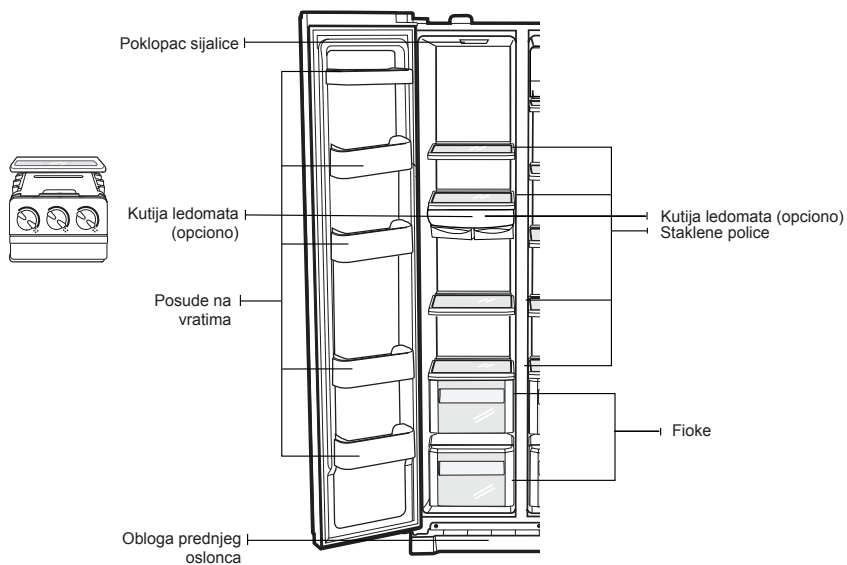
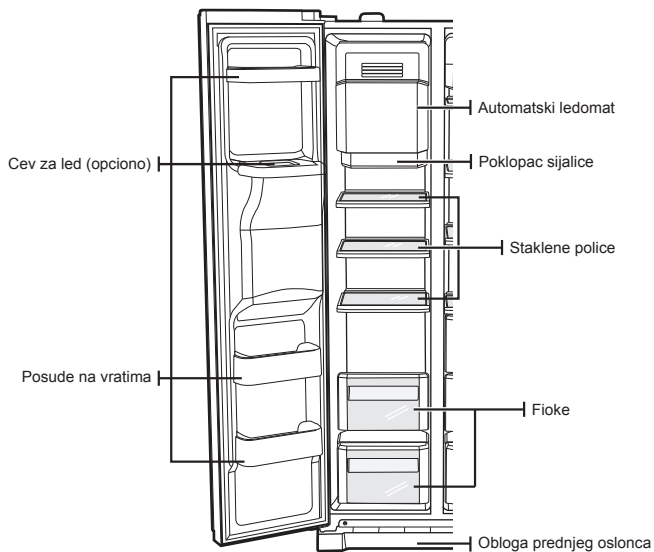
Korišćenje dozera za hladnu vodu (frižider)

Stavite čašu ispod otvora za vodu, a zatim čašom nežno pritisnite ručicu dozera. Vodite računa da čaša bude u ravni sa dozerom kako se voda iz dozera ne bi prosipala.



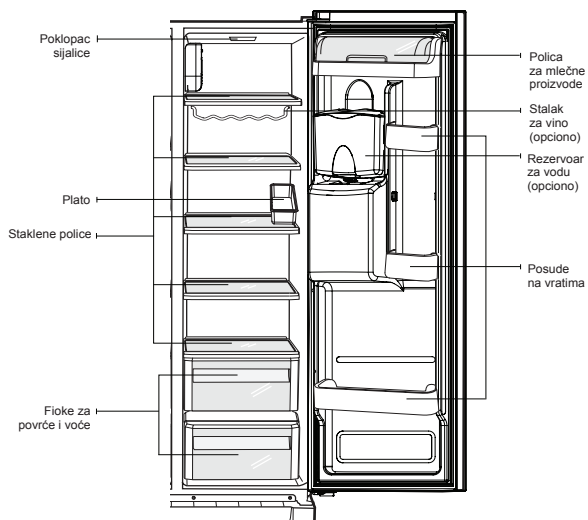
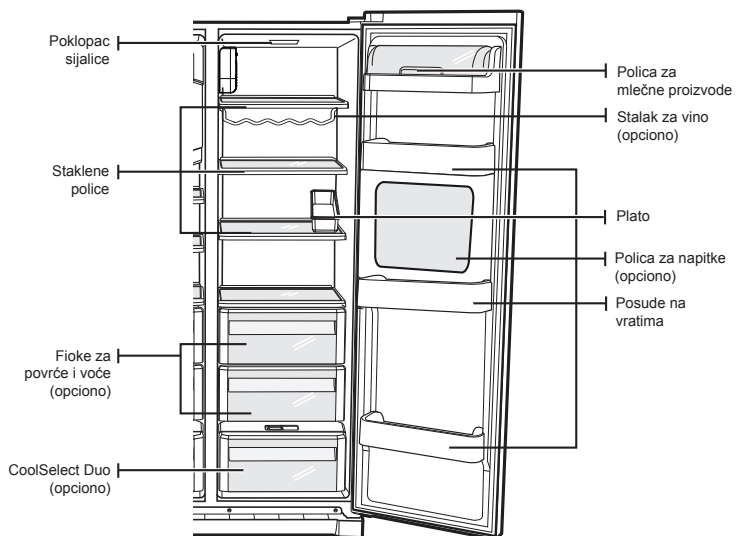
Radnje

Police i fioke (zamrzivač)



Radnje

Police i fioke



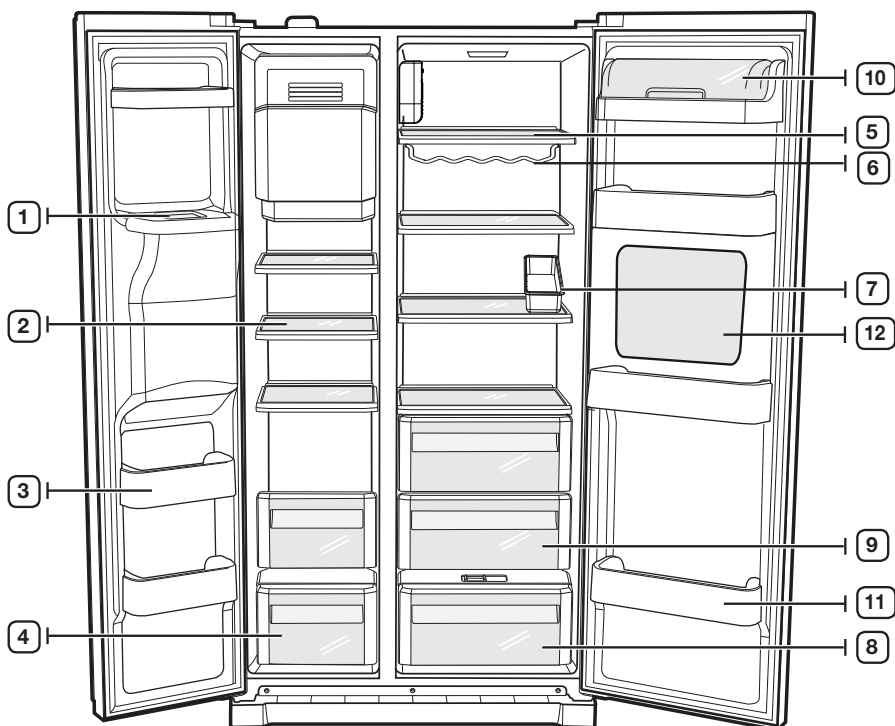
Skladištenje hrane

Čuvanje hrane u zamrzivaču

Samsung Side-by-Side zamrzivač je dizajniran da vam obezbedi maksimalne karakteristike i funkcije uštede prostora. Evo nekih odeljaka koje smo kreirali kako bismo hranu držali svežiju, duže vremena. Zapamtite, da biste sprečili prodor mirisa u led, skladištenu hranu treba čvrsto zavijati i što je moguće bolje vakumirati.

NAPOMENA

- Da biste dobili više prostora, možete ukloniti fioku (e) zamrzivača, osim donje police i platoa za led, jer to ne utiče na termičke i mehaničke karakteristike. Deklarisana zapremina skladišta zamrznute hrane je izračunata kada su ove komponente uklonjene.



Radnje

Čuvanje hrane u zamrzivaču

1. ICE CHUTE (POSUDA LEDOMATA)	Nemojte stavljati prste, šake ili bilo koje druge neodgovarajuće predmete u odvodni kanal dozera ili u kofu ledomata. To može dovesti do povrede ili materijalne štete.
2. SHELVES (POLICE)	Mogu se koristiti za čuvanje svih vrsta smrznute hrane.
3. DOOR BINS (POSUDE NA VRATIMA)	Mogu se koristiti za čuvanje malih pakovanja smrznute hrane.
4. DRAWERS (FIOKE)	Najbolje ih je koristiti za čuvanje mesa ili suve hrane. Hranu za čuvanje bi trebalo sigurno uviti u foliju ili drugi pogodan materijal ili koristiti posude.

Čuvanje hrane u frižideru

5. SHELVES (POLICE)	Dizajniran da bude otporne na lomljenje. Mogu se koristiti za skladištenje svih vrsta hrane i pića. Kružne oznake na staklenoj površini su normalna pojava i obično se mogu očistiti vlažnom krpom.
6. WINE RACK (STALAK ZA VINO) (OPCIONO)	Mesto na koje se smešta vino.
7. TRAY UTILITY (PLATO)	Najbolje mjesto za držanje jaja. Postavite PLATO na policu za lakši pristup.
8. COOSELECT DUO (OPCIONO)	Pomaže da očuvate ukus i produžite svežinu vaše hrane. Koristite ga za skladištenje mesa, povrća, živine, ribe ili bilo koje druge hrane koja se redovno konzumira.
9. FRUIT & VEGETABLE DRAWER (FIOKA ZA VOĆE I POVRĆE)	Koristi se za očuvanje svežine vašeg skladištenog povrća i voća. Specijalno je dizajnirana da kontroliše nivo vlage unutar ladice.
10. DAIRY BIN (POLICA ZA MLEČNE PROIZVODE)	Može se koristiti za skladištenje manjih mlečnih proizvoda poput butera ili margarina, jogurta ili krem sira.
11. DOOR BINS (POSUDE NA VRATIMA)	Osmišljena je za rukovanje velikim, kabastim proizvodima, kao što su litare mleka ili druge velike boce i posude.
12. BEVERAGE STATION (POLICA ZA NAPITKE) (OPCIONO)	Može da se koristi za skladištenje hrane koja se često koristi, kao što su konzervirana pića i grickalice i omogućava pristup ovoj hrani bez otvaranja vrata frižidera.

Radnje

NAPOMENA

Boce treba čvrsto držati zajedno, tako da se ne savijaju i ispadaju kada se vrata frižidera otvaraju.

UPOZORENJE

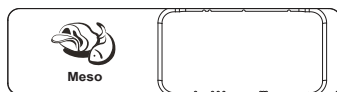
- Ako planirate da odete na duže vreme, ispraznite frižider i isključite ga. Obrišite višak vlage iz unutrašnjosti i vrata ostavite otvorena. Ovo pomaže da se miris i plesni ne razvijaju.
- Ako se frižider ne koristi duže vreme, izvucite utikač napajanja.
- Pogoršanje izolacije može izazvati požar.

Korišćenje coolselect duo (opciono)

CoolSelect Duo je dizajniran tako da vaš užurbani život bude malo lakši.

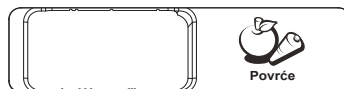
Meso

Kada je odabrano Meso (MEAT), temperatura CoolSelect Duo je pogodna za skladištenje mesa ili šunke tako što će u njega uneti hladnoću zamrzivača. Ova funkcija takođe pomaže da meso ili šunka ostane duže sveže.



Povrće

Kada je odabrana opcija Povrće (VEGETABLE), temperatura CoolSelect Duo je pogodna za skladištenje povrća ili voća zatvaranjem hladnoće zamrzivača u njemu. Ova funkcija takođe pomaže u održavanju povrća ili voća.



NAPOMENA

- Kada opcija "Meso ili povrće" radi, svi predmeti za koje ne želite da budu obuhvaćeni treba da preselite iz fioke.

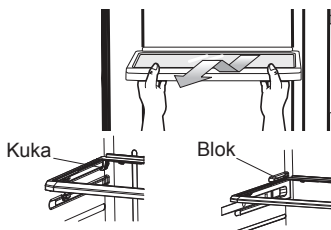
Uklanjanje pribora iz zamrzivača

Čišćenje i preuređivanje unutrašnjosti zamrzivača je jednostavno i brzo.

1. Izvadite staklenu policu tako što ćete izvući policu do kraja. Zatim je lagano podignite i uklonite.

⚠ OPREZ

- U slučaju da nema kuke na zadnjoj strani, da ne bi bila nagnuta, policu treba postaviti duboko u odgovarajuću poziciju gde postoje blokovi za police kao što je prikazano. Ako ne, polica može pasti iz frižidera.



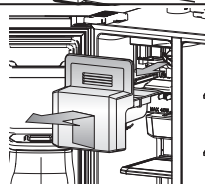
2. Uklonite posudu u vratima držeći posudu obema rukama i zatim je nežno podignite nagore.



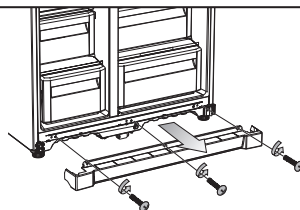
3. Uklonite plastičnu fioku tako što ćete je malo izvući i podići.



4. Uklonite kofu ledomata tako što ćete je podići i polako izvući.



5. Uklonite oblogu prednjeg oslonca otvaranjem vrata frižidera i zamrzivača i odvijanjem tri zavrtnja. Kada su zavrtnji odvijeni uklonite oblogu. Da vratite oblogu prednjeg oslonca postavite je nazad na njenu poziciju i čvrsto privijte tri zavrtnja.



📖 NAPOMENA

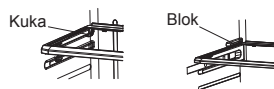
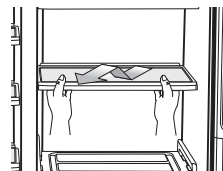
- Ne koristite silu pri uklanjanju obloge.
- U suprotnom se obloga može slomiti i prouzrokovati povrede.

Uklanjanje pribora iz zamrzivača

1. Izvadite staklenu policu tako što ćete izvući policu do kraja. Zatim je lagano podignite i nežno uklonite.

OPREZ

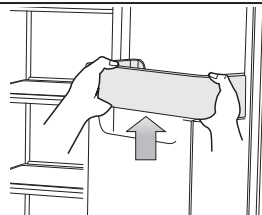
- U slučaju da nema kuke na zadnjoj strani, da ne bi bila nagnuta, policu treba postaviti duboko u odgovarajuću poziciju gde postoje blokovi za police kao što je prikazano. Ako ne, polica može pasti iz frižidera.



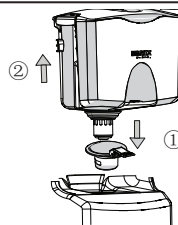
2. Uklonite fioku za povrće i voće pritiskanjem udubljenja koja se nalaze sa leve i desne strane unutar poklopca fioke i uklonite je povlačenjem prema napred. Držite fioku jednom rukom, podignite je uvis malo dok je izvlačite napred, i zatim je izvucite iz frižidera



3. Uklonite galonsku posudu u vratima držeći posudu obema rukama i zatim je nežno podignite nagore.



4. Pritisnite ručku kućišta i podignite rezervoar za vodu gore, a zatim ga izvadite.



NAPOMENA

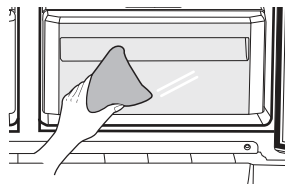
- Pre uklanjanja pribora, uverite se da vas u tome ne ometaju namirnice. Kada je moguće, izvadite skroz hranu kako bi se smanjila opasnost od nesreće.

Čišćenje frižidera

Čišćenje vašeg Samsung Side-bi-Side frižidera produžava život aparata i pomaže u održavanju mirisa i higijene bez mikroorganizama.

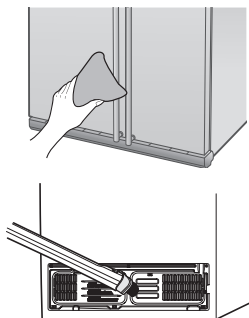
Čišćenje unutrašnjosti

Očistite unutrašnje zidove i pribor pomoću blagog deterdženta, a zatim osušite mekom krpom. Možete ukloniti fiokke i police za detaljnije čišćenje. Samo ih obavezno osušite pre nego što ih vratite na njihovo mesto.



Čišćenje spoljašnjosti

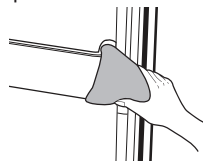
Obrišite digitalnu ploču i ekran sa čistom, mekom krpom. Poprskajte vodu na krpu za brisanje umesto direktno na površinu frižidera. Ovo pomaže u ravnomernoj raspodeli vlage po površini. Vrata, ručke i površine kućišta treba očistiti blagim deterdžentom, a zatim su obrisati suvom mekom krpom. Da bi vaš aparat izgledao najbolje, eksterijer bi trebalo polirati jednom ili dva puta godišnje.



UPOZORENJE

- Nemojte da koristite benzen, razređivač ili Clorox™ sredstva za čišćenje.
- Ovi proizvodi mogu da oštete površinu uređaja i da izazovu rizik od požara.

Ako su gumeni okviri vrata prljavi, vrata se možda neće zatvarati pravilno, a frižider neće raditi efikasno. Čišćenjem vrata sa blagim deterdžentom i vlažnom krpom obezbedite da su zaptivke vrata bez prljavštine ili fleka. Obrišite suvom, čistom, mekom krpom.



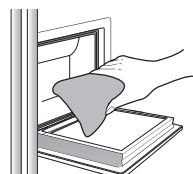
OPREZ

- Ne prskajte frižider vodom kada je priključen u struju, zato što to može dovesti do strujnog udara. Ne čistite frižider benzenom, razređivačem ili deterdžentom za pranje automobila jer postoji opasnost od izbijanja požara.

Radnje

Čišćenje domaćeg bara

Koristite vlažnu krpu da očistite dozator za led i vodu. Nakon toga obrišite suvom čistom i mekom krpom.



Zamena unutrašnjeg svetla



UPOZORENJE

- Nemojte menjati LED lampu sami i molimo vas da kontaktirate specijalizovano osoblje za popravke ako je potrebno.
- I uverite se da je nova LED lampa ista kao i stara. Nemojte oštetiti poklopac sijalice.

Upotreba vrata

Vrata frižidera su opremljena sa funkcijom otvaranja i zatvaranja vrata koja obezbeđuje da vrata budu zatvorena do kraja i bezbedno zaptivena.

Nakon otvaranja izvan određene tačke, vrata će "uhvatiti" i ostati otvorena. Kada su vratima odškrinuta ispred ulova koji omogućava da ostanu otvorena, zatvoriće se automatski.

Rešavanje problema

Problem	Rešenje
Uređaj uopšte ne radi ili ne hladi dovoljno.	<ul style="list-style-type: none">• Proverite da li je utikač dobro priključen.• Da li je regulator temperature na prednjoj strani uređaja dobro podešen? Pokušajte da snizite temperaturu.• Da li sunce osvetljava uređaj ili u blizini ima izvora toplote?• Da li je zadnja strana uređaja preblizu zida i zbog toga nema strujanja vazduha?
Namirnice u frižideru su smrznute.	<ul style="list-style-type: none">• Da li je regulator temperature na prednjoj strani uređaja dobro podešen? Pokušajte da postavite višu temperaturu.• Da li je temperatura prostora preniska?• Da li ste čuvali hranu sa visokim sadržajem vode u najhladnijem delu frižidera? Pokušajte da premestite te namirnice u telo frižidera umesto da ih držite u kućištu CoolSelect Duo™.
Čuju se neobični zvuci.	<ul style="list-style-type: none">• Proverite da li je uređaj postavljen na stabilnu površinu i nivelisan.• Da li je zadnja strana uređaja preblizu zida i zbog toga nema strujanja vazduha?• Da li je neki predmet pao iza ili ispod uređaja?• U frižideru se čuje zvuk "tiktanja". Ovo je normalno i javlja se jer se razni dodatni pribor skuplja ili širi u odnosu na temperaturu unutrašnjosti frižidera.
Prednji uglovi i bočne strane uređaja su topli i počinje da se stvara kondenzacija.	<ul style="list-style-type: none">• Neka toplota je normalna jer su antikondenzatori ugrađeni u prednje strane frižidera kako bi se sprečila kondenzacija• Da li su vrata frižidera odškrinuta? Ako ostavite vrata otvorena duže vreme, može se pojaviti kondenzacija.
Led se ne izdaje.	<ul style="list-style-type: none">• Da li ste čekali 12 sati nakon postavljanja linije za dovod vode pre nego što ste počeli da pravite led?• Da li je dovod vode povezan i otvoren ventil za otpuštanje?• Da li ste ručno zaustavili funkcionisanje ledomata? Uverite se da je tip leda podešen na kockast ili drobljen.• Da li je zaglavljen blok leda unutar jedinice za skladištenje leda?• Da li je temperatura zamrzivača previše topla? Pokušajte da podesite nižu temperaturu zamrzivača.
Možete čuti kлокotanje tečnosti u frižideru.	<ul style="list-style-type: none">• To je normalno. U pitanju je rashladni fluid koji hladi unutrašnjost uređaja.

Rešavanje problema

Problem	Rešenje
U uređaju se oseća smrad.	<ul style="list-style-type: none">• Da li u frižideru ima pokvarene hrane?• Hermetički upakujte namirnice koje imaju jak miris (npr. ribu).• Redovno čistite frižider i bacite svu pokvarenu ili sumnjivu hranu.
Na zidovima frižidera ima inja.	<ul style="list-style-type: none">• Da li su otvori za vazduh blokirani namirnicama stavljenim u frižider? Rasporedite namirnice što bolje da biste poboljšali provetranje.• Obezbedite dovoljno prostora između skladištene hrane radi efikasne cirkulacije vazduha.• Da li su vrata zamrzivača pravilno zatvorena?
Dozer za vodu ne funkcioniše.	<ul style="list-style-type: none">• Da li je dovod vode povezan i otvoren ventil za otpuštanje?• Da li je cev za dovod vode polomljena ili iskrivljena? Vodite računa da su cevi slobodne i bez bilo kakvih smetnji.• Da li je rezervoar za vodu zamrznut jer je temperatura u frižideru suviše niska? Pokušajte da izaberete topliju postavku temperature na glavnom displeju
Alarm se ne oglašava iako su vrata otvorena?	<ul style="list-style-type: none">• Alarm na vratima se oglašava samo kada su vrata frižidera pod uglom od više od 15 tokom više od 2 minuta. Na početku, alarm se oglašava sa 10 uzastopnih zvukova, a zatim zvonji 10 uzastopnih puta svake minute.

Kontaktirajte SAMSUNG WORLD WIDE

Ukoliko imate pitanja ili komentare vezane za Samsung proizvode, molimo Vas kontaktirajte Samsung korisnički centar

Država	Kontakt centar	Web strana
BOSNIA	055 233 999	www.samsung.com/support
BULGARIA	*3000 Цена в мрежата 0800 111 31 , Безплатна телефонна линија	www.samsung.com/bg/support
CROATIA	072 726 786	www.samsung.com/hr/support
CZECH	800 - SAMSUNG (800-726786)	www.samsung.com/cz/support
HUNGARY	0680SAMSUNG (0680-726-786) 0680PREMIUM (0680-773-648)	www.samsung.com/hu/support
LUXEMBURG	261 03 710	www.samsung.com/be_fr/support
SLOVENIA	080 697 267 (brezplačna številka)	www.samsung.com/si
POLAND	801-172-678* lub +48 22 607-93-33* Dedykowana infolinia do obsługi zapytań dotyczących telefonów komórkowych: 801-672-678* lub +48 22 607-93-33* * (koszt połączenia według taryfy operatora)	www.samsung.com/pl/support
ROMANIA	*8000 (apel in retea) 08008-726-78-64 (08008-SAMSUNG) Apel GRATUIT	www.samsung.com/ro/support
SERBIA	011 321 6899	www.samsung.com/rs/support
SLOVAKIA	0800 - SAMSUNG (0800-726 786)	www.samsung.com/sk/support
LITHUANIA	8-800-77777	www.samsung.com/support
LATVIA	8000-7267	www.samsung.com/lv/support
ESTONIA	800-7267	www.samsung.com/ee/support
MONTENEGRO	020 405 888	www.samsung.com/support
CYPRUS	8009 4000 only from landline, toll free	www.samsung.com/gr/support



Ovaj dokument je originalno proizveden i objavljen od strane proizvođača, brenda Samsung, i preuzet je sa njihove zvanične stranice. S obzirom na ovu činjenicu, Tehnoteka ističe da ne preuzima odgovornost za tačnost, celovitost ili pouzdanost informacija, podataka, mišljenja, saveta ili izjava sadržanih u ovom dokumentu.

Napominjemo da Tehnoteka nema ovlašćenje da izvrši bilo kakve izmene ili dopune na ovom dokumentu, stoga nismo odgovorni za eventualne greške, propuste ili netačnosti koje se mogu naći unutar njega. Tehnoteka ne odgovara za štetu nanесenu korisnicima pri upotrebi netačnih podataka. Ukoliko imate dodatna pitanja o proizvodu, ljubazno vas molimo da kontaktirate direktno proizvođača kako biste dobili sve detaljne informacije.

Za najnovije informacije o ceni, dostupnim akcijama i tehničkim karakteristikama proizvoda koji se pominje u ovom dokumentu, molimo posetite našu stranicu klikom na sledeći link:

<https://tehnoteka.rs/p/samsung-side-by-side-frizider-rs50n3413saeo-akcija-cena/>