

Uputstvo za upotrebu

PHILIPS toster HD2581/00

PHILIPS



Tehnoteka je online destinacija za upoređivanje cena i karakteristika bele tehnike, potrošačke elektronike i IT uređaja kod trgovinskih lanaca i internet prodavnica u Srbiji. Naša stranica vam omogućava da istražite najnovije informacije, detaljne karakteristike i konkurentne cene proizvoda.

Posetite nas i uživajte u ekskluzivnom iskustvu pametne kupovine klikom na link:

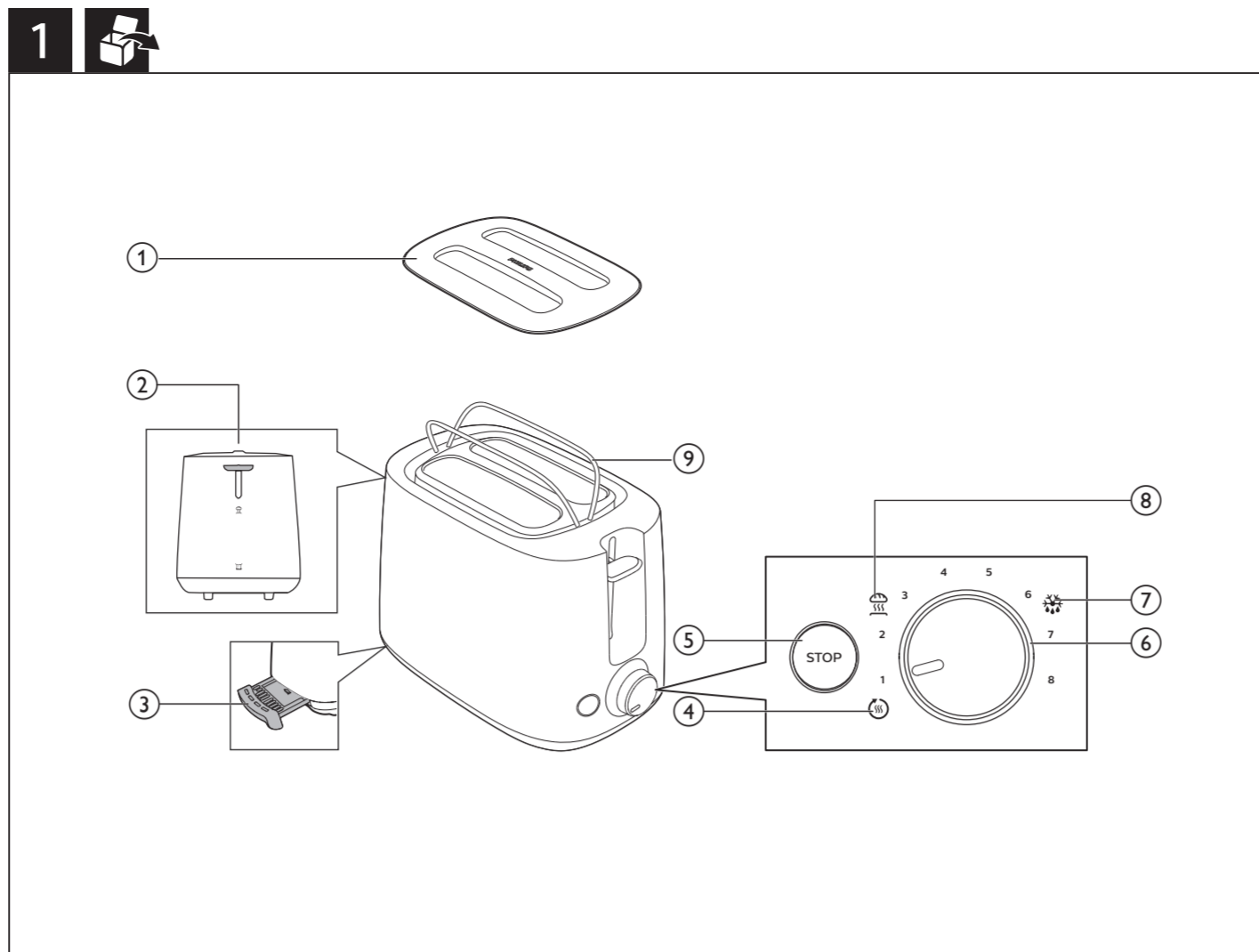
<https://tehnoteka.rs/p/philips-toster-hd258100-akcija-cena/>

PHILIPS

HD2581
HD2582



EN	User manual	SR	Korisnički priručnik
AL	Manual përdorimi	HE	מדריך למשתמש
MK	Упатство за корисникот		



English

- 1 Dust cover (HD2582 only)
- 2 Warming rack lever
- 3 Crumb tray
- 4 Reheating setting
- 5 Stop button
- 6 Browning control
- 7 Defrosting setting
- 8 Bun warming setting
- 9 Warming rack

Македонски

- 1 Капак за заштита од прав (само HD2582)
- 2 Рачка на решетката за загревање
- 3 Фиока за трошки
- 4 Поставка за подгревање
- 5 Копче за запирање
- 6 Регулатор за испеченост
- 7 Поставка за одмрзнување
- 8 Поставка за загревање земички
- 9 Решетка за загревање

עברית

- 1 כיסוי נגד אבק (דגם HD2582 בלבד)
- 2 ידית מעמד החימום
- 3 מגש פירורים
- 4 מצב חימום חוזר
- 5 עצירה לחצן
- 6 ברור השחמה
- 7 מצב הפשרה
- 8 מצב חימום לחמניות
- 9 מעמד חימום

Shqip

- 1 Kapaku për pluhurin (vetëm HD2582)
- 2 Leva e raftit të ngrohjes
- 3 Pjata e thërmijave
- 4 Cilësimi i ringrohjes
- 5 Butoni Stop
- 6 Çelësi i caktimit të thekjes
- 7 Cilësimi i shkrirjes
- 8 Cilësimi i ngrohjes së kulaçeve
- 9 Rafti i ngrohjes

Srpski

- 1 Zaštitni poklopac (samo HD2582)
- 2 Ručka rešetke za zagrevanje
- 3 Fioka za mrvice
- 4 Pоставка podgrevanja
- 5 Zaustavi dugme
- 6 Kontrola zapečenosti
- 7 Pоставка odmrzavanja
- 8 Pоставка za zagrevanje zemički
- 9 Rešetka za zagrevanje

English
* Do not use any tool to clean the slot.

Shqip
* Mos përdorni asnjë vegël për të pastruar folenë.

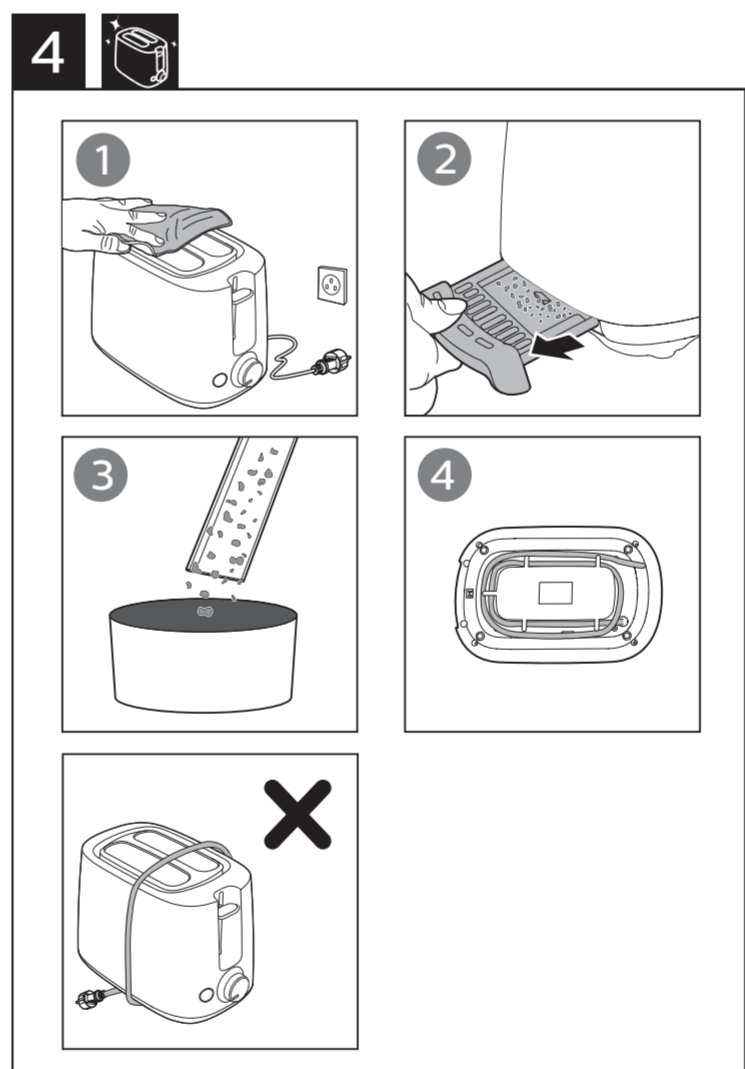
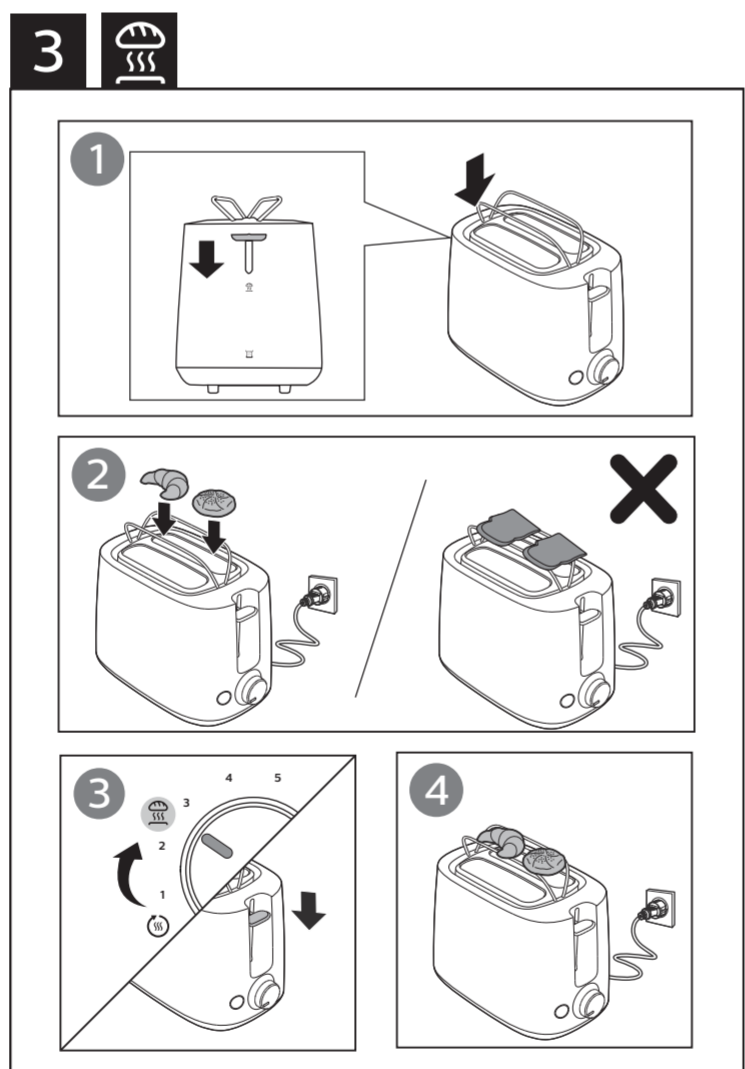
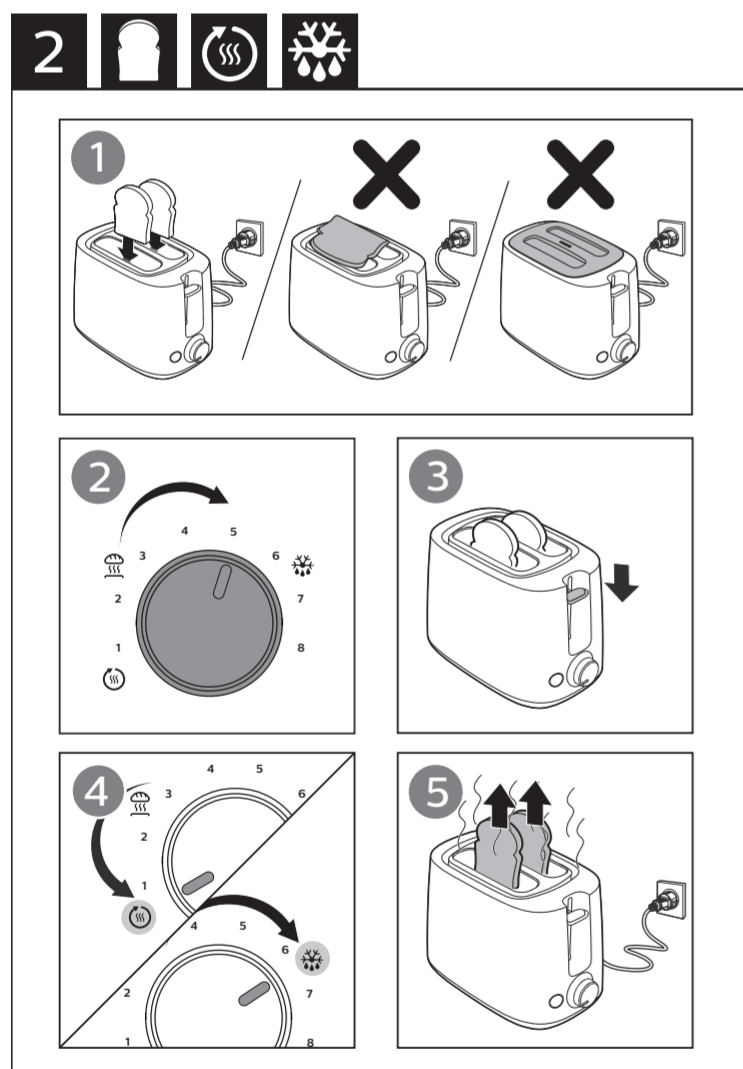
Македонски
* За чистење на отворот немојте да користите никакви алати.

Srpski
* Za čišćenje otvora nemojte da koristite nikakve alate.

עברית
* אל תשתמש בכלי לניקוי לניקוי החרץ.



©2020 Koninklijke Philips N.V.
All rights reserved.
4240 002 00000



English

Important
Read this important information leaflet carefully before you use the appliance and save it for future reference.

Danger
• Never immerse the appliance in water.
• Do not insert oversized foods and metal foil packages into the toaster, as this may cause fire or electric shock.

Warning
• If the power cord is damaged, you must have it replaced by Philips, a service centre authorized by Philips or similarly qualified persons in order to avoid a hazard.
• This appliance can be used by children aged from 8 years and above and persons with reduced physical, sensory or mental capabilities or lack of experience and knowledge if they have been given supervision or instruction concerning use of the appliance in a safe way and understand the hazards involved. Children shall not play with the appliance. Cleaning and user maintenance shall not be made by children unless they are older than 8 and supervised.
• Keep the appliance and its cord out of reach of children less than 8 years.

• To avoid the risk of fire, frequently remove crumbs from the crumb tray (see User Manual Chapter "Cleaning").

• Do not operate the appliance under or near curtains or other flammable materials or under wall cabinets, as this may cause fire.

• Check if the voltage indicated on the bottom of the appliance corresponds to the local power voltage before you connect the appliance.

• Do not let the appliance operate unattended.

• Do not place the dust cover (HD2582 only) or any other object on top of the toaster when the appliance is switched on or when it is still hot, as this can cause damage or fire.

• Immediately unplug the toaster if fire or smoke is observed.

• This appliance is only intended for toasting bread. Do not put any other ingredients in the appliance.

• The appliance is not intended to be operated by means of an external timer or a separate remote control system.

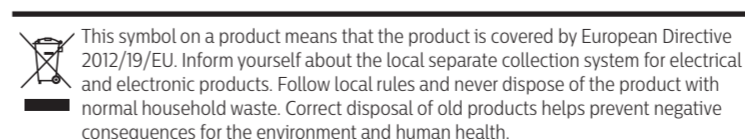
• Do not wind the power cord around the toaster after use or during storage as this may damage the cord.



Caution

- The toaster is intended for household use only and may only be used indoors. It is not intended for commercial or industrial use.
- Only connect the appliance to an earthed wall socket.
- Do not let the power cord hang over the edge of the table or worktop on which the appliance stands.
- Always unplug the appliance after use.
- The warming rack is only intended for warming up rolls or croissants. Do not put any other ingredients on the warming rack, as this may lead to a hazardous situation.
- Do not hold the appliance upside down and do not shake it to remove the crumbs.

Electromagnetic fields (EMF)
This Philips appliance complies with all standards regarding electromagnetic fields (EMF). If handled properly and according to the instructions in this user manual, the appliance is safe to use based on scientific evidence available today.



Guarantee & service

If you need service or information or if you have a problem, please visit the Philips website at www.philips.com or contact the Philips Consumer Care Centre in your country (you can find its phone number in the worldwide guarantee leaflet). If there is no Consumer Care Centre in your country, go to your local Philips dealer.

Before first use

Put the toaster in a properly ventilated room and select the highest browning setting. Let the toaster complete a few toasting cycles without bread in it. This burns off any dust and prevents unpleasant smells.

Toast, reheat, or defrost bread (fig.2)

Note:
• Do not operate the appliance without the crumb tray.

To toast bread, follow the steps 1, 2, 3, 5.
• Select a low setting (1-2) for lightly toasted bread.
• Select a high setting (6-8) for darkly toasted bread.
To reheat bread, turn the browning control to the reheating setting (☉).
To defrost bread, turn the browning control to the defrosting setting (☼).

Note:
• You can stop the toasting process and pop up the bread at any time by pressing the stop button (STOP) on the toaster.

Bun warming (fig.3)

To warm buns, follow the steps below:
① Push down the warming rack lever to unfold the warming rack.
② Turn the browning control to the bun warming setting (☼).

Note:
• Never put the rolls to be warmed up directly on top of the toaster. Always use the warming rack to avoid damage to the toaster.
• Bun warm rack is not used for defrosting frozen buns.

Cleaning (fig.4)

Warning:
• Never use scouring pads, abrasive cleaning agents or aggressive liquids to clean the appliance.

Shqip

E rëndësishme
Lexoni me kujdes këtë fletëpalojsje me informacione të rëndësishme përpara se ta vini në punë pajisjen dhe ruajeni për referencë në të ardhmen.

Rrezik
• Mos e zhysni kurrë pajisjen në ujë.
• Mos futni në thekëse ushqime shumë të mëdha dhe paketim me fletë metalike, sepse këto mund të bëhen shkak për zjarr ose goditje elektrike.

Paralajmërim

• Nëse kordoni elektrik është i dëmtuar, ai duhet ndërruar nga "Philips", nga një pikë servisi e autorizuar nga "Philips" ose nga persona me kualifikim të ngjashëm, në mënyrë që të shmangni rreziqet.

• Kjo pajisje mund të përdoret nga fëmijë të moshës 8 vjeç e lart dhe nga persona me aftësi të kufizuara fizike, ndijuese ose mendore, apo që kanë mungesë përvojë dhe njohuri vetëm nëse ata mbikëqyren ose udhëzohen për përdorimin e sigurt të pajisjeve dhe nëse kuptojnë rreziqet e përfshira. Fëmijët nuk duhet të luajnë me pajisjen. Pastrimi dhe mirëmbajtja nga përdoruesi nuk duhen kryer nga fëmijët, përveç nëse janë më të mëdhenj se 8 vjeç dhe nën mbikëqyrje.

• Mbajeni pajisjen dhe kordonin larg vendeve ku mund të arrihet nga fëmijët më të vegjël se 8 vjeç.

• Për të shmangur rrezikun e zjarrit, pastroni shpesh thërmijat nga pjata e thërmijave (shihni kapitullin "Pastrimi" në manualin e përdorimit).

• Mos e përdorni pajisjen nën ose pranë perdeve apo materialeve të tjera që marrin flakë dhe nën dollapët në mur, sepse kjo mund të bëhet shkak për zjarr.

• Përpara se ta vini në punë pajisjen kontrolloni nëse tensioni i treguar në pjesën e poshtme të pajisjes përkon me tensionin e rrjetit elektrik lokal.

• Mos e lini pajisjen në punë pa mbikëqyrje.

• Mos vendosni kapakun për pluhurin (vetëm HD2582) apo ndonjë objekt tjetër mbi thekëse kur pajisja është e ndezur ose kur është ende e nxehtë, sepse ky vrpim mund të shkaktojë dëm ose zjarr.

• Hiqni menjëherë spinën e thekëses nga priza nëse shihni zjarr ose tym.

• Kjo pajisje është parashikuar vetëm për thekjen e bukës. Mos vendosni përbërës të tjerë në pajisje.

• Pajisja nuk është menduar të vihet në përdorim me anë të një kohëmatësi të jashtëm apo një sistemi të veçantë për komandimin nga distanca.

• Mos e mbështilli kordonin elektrik përreth thekëses pas përdorimit ose gjatë vendosjes në ruajtje, sepse kjo mund të dëmtojë kordonin elektrik.



Kujdes

- Thekësja është parashikuar për përdorim familjar dhe mund të përdoret vetëm në ambient të brendshëm. Ajo nuk është parashikuar për përdorim tregtar ose industrial.
- Pajisjen lidheni vetëm me priza të tokëzuara.
- Mos lejoni që kordoni elektrik të varet jashtë cepit të tavolinës apo të syprinës së banakut mbi të cilin ndodhet pajisja.
- Hiqeni gjithnjë pajisjen nga priza pas përdorimit.
- Rafti i ngrohjes është parashikuar vetëm për ngrohjen e kruasantëve ose të panineve. Mos vendosni asnjë përbërës tjetër mbi raftin e ngrohjes, pasi kjo mund të rezultojë në situatë të rrezikshme.
- Mos e mbani pajisjen të kthyer përmbys dhe mos e shkundni atë për të larguar thërrmijat.

Fushat elektromagnetike (EMF)
Kjo pajisje "Philips" pajtohet me të gjitha standardet në lidhje me fushat elektromagnetike (EMF). Nëse manovrohet siç duhet dhe në përputhje me udhëzimet në këtë manual përdoruesi, pajisja mund të përdoret në mënyrë të sigurt sipas fakteve shkencore që kemi në dispozicion deri më sot.
<div></div> <div>Ky simbol në produkt do të thotë që produkti mbulohet nga Direktiva Evropiane 2012/19/BE. Informohuni për sistemet lokale të mbledhjes së diferencuar të produkteve elektrike dhe elektronike. Ndiqni rregullat lokale dhe asnjëherë mos e hidhni produktin me mbeturinat e zakonshme të shtëpisë. Hedhja në mënyrën e duhur e produkteve të vjetra ndihmon në parandalimin e pasojave negative në mjedis dhe në shëndetin e njeriut.</div>

Garancia dhe servisi

Nëse ju nevojitet servis ose informacion apo keni ndonjë problem, vizitoni faqen e internetit të "Philips" në adresën www.philips.com ose kontaktoni me qendrën e kujdesit për klientin të "Philips" në vendin tuaj (numrin e telefonit mund ta gjeni në fletëpalosjen e posaçme të garancisë botërore). Nëse nuk keni qendër shërbimi të klientit në shtetin tuaj, paraqituni pranë shitësit vendas të "Philips".

Përpara përdorimit të parë

Vendoseni thekësen e bukës në një vend me ajrim të mirë dhe zgjidhni cilësimin më të lartë të thekjes. Lëreni thekësen të kryejë disa cikle thekëje pa bukë brenda saj. Kjo do të djegje pluhurin dhe parandalon aromat e pakëndshme.

Thekja, ringrohja ose shkrirja e bukës (fig.2)

Shënim:

- Mos e përdorni pajisjen pa pjtatën e thërrimeve.

Ndiqni hapat 1, 2, 3, 5 për të thekur bukën.

- Zgjidhni një cilësim të ulët (1-2) për buke që duhet thekur pak.
- Zgjidhni një cilësim të lartë (6-8) për bukë që duhet thekur fort.

Për ta ngrohur përsëri bukën, rotulloni çelësin e thekjes në pozicionin e ringrohjes (☉).

Për ta shkrirë bukën, rotulloni çelësin e thekjes në pozicionin e shkrirjes (☼).

Shënim:

- Ju mund ta ndaloni në çdo moment procesin e thekjes dhe të nxirri bukën duke shtypur butonin e ndalimit (**STOP**) në thekëse.

Ngrohja e kulaçeve (fig.3)

Për të ngrohur kulaçet, ndiqni hapat në vijim:

- Shtyni poshtë levën e raftit të ngrohjes për të nxjerrë jashtë dhe hapur raftin e ngrohjes.**

- Rrotulloni çelësin e caktimit të thekjes në cilësimin e ngrohjes së kulaçeve (☼).**

Shënim:

- Asnjëherë mos vendosni paninet për ngrohje direkt mbi thekëse. Përdorni gjithmonë raftin e ngrohjes, për të shmangur dëmtimin e thekësës.
- Rafti i ngrohjes së kulaçeve nuk duhet përdorur për shkrirjen e kulaçeve të ngrira.

Pastrimi (fig. 4)

Paralajmërim:

- Mos përdorni asnjëherë sfungjerë gërvishhtë, agjentë pastrimi gërryes ose lëngje agresive për të pastruar pajisjen.

Македонски

Важно

Пред да го користите апаратот внимателно прочитajte ја за воаа брошура со важни информации и зачувајte ја за во иднина.

Опасност

- Никогаш нemoјte да го потопувате апаратот во вода.
- Nemoјte да вметнувате преголеми парчиња храна и храна спакувана во метална фолија во тosterот бидејќи тоа може да предизвика пожар или струен удар.

Предупредување

- Во случај на оштетување, кабелот за напојување мора да го замени компанијата Philips, односно сервисен центар овластен од Philips или лица со слични квалификации за да се избегне опасност.
- Oвој апарат може да го користат деца постари од 8 години и лица со ограничени физички, сензорни или ментални способности или лица со недостаток на искуство и знаење, под услов да се под надзор или да добиле упатства за безбедно користење на апаратот и да ги разбираат можните опасности. Децата не смеат да си играат со апаратот. Чистење и корисничко одржување смеат да вршат деца постари од 8 години под надзор на возрасно лице.
- Aпаратот и кабелот држете ги подалеку од дофат на деца помлади од 8 години.
- За да избегнете ризик од пожар, често отстранувајте ги трошките од фиоката за трошки (погледнете го поглавјето „Чистење“ во упатството за користење).
- Nemoјte да го користите апаратот под или во близина на завеси или други запаливи материјали или под сидни шкафчиња бидејќи тоа може да предизвика пожар.
- Пред да го приклучите апаратот, проверете дали напонот наведен на долниот дел од апаратот одговара на напонот на локалната електрична мрежа.
- He оставајте апаратот да работи без надзор.
- Koга тosterот е вклучен или жежок, nemoјte врз него да го ставате капакот за заштита од прав (само HD2582) или некој друг предмет бидејќи тоа може да предизвика оштетување или пожар.
- Aко забележите оган или дим, веднаш извлекете го кабелот од сидниот штекер.
- Oвој апарат е наменет исклучиво за потпечување леб. Nemoјte да ставате други состојки во апаратот.
- Aпаратот не е наменет за употреба со надворешен тајмер или со засебен систем за далечинско управување.

- Nemoјte да го замотувате кабелот за напојување околу тosterот по употребата или при складирањето бидејќи тоа може да го оштети кабелот.

Внимание

- Tosterот е наменет исклучиво за употреба во домаќинства и може да се користи само во затворени простори. He e наменет за комерцијална или индустриска употреба.
- Aпаратот приклучувајte го само во заземјен сиден штекер.
- Kабелот за напојување не смее да виси преку работ на масата или работната површина на која стои апаратот.
- Секогаш исклучувајte го апаратот од штекер по користењето.
- Решетката за загревање е наменета само за загревање кифлички или кроасани. Nemoјte да ставате други состојки на решетката за загревање бидејќи тоа може да доведе до опасна ситуација.
- Nemoјte да го превртувате апаратот и nemoјte да го тресете за да ги отстраните трошките.

Електромагнетни полиња (EMF)
Oвој апарат од Philips е усогласен со сите стандарди во врска со електромагнетните полиња (EMF). Ако со апаратот ракувате на соодветен начин и во согласност со упатствата од овој прирачник, тој ќе биде безбеден за користење врз основа на научните докази достапни во моментов.
<div></div> <div>Oвој симбол на производот означува дека производот е опфатен со Европската директива 2012/19/EU. Информирајте се за локалниот систем за одделно собирање на електрични и електронски производи. Придржувајте се до локалните прописи и никогаш не фрлајте го производот со обичниот отпад од домаќинствата. Правилното фрлање на старите производи помага во спречувањето на негативните последици по животната средина и човековото здравје.</div>

Гаранција и сервисирање

Aко ви е потребно сервисирање или информации или имате проблем, посетете ја веб-страницата на Philips, www.philips.com, или обратете се на центарот за корисничка поддршка на Philips во вашата земја (телефонскиот број се наоѓа во меѓународниот гарантен лист). Ако во вашата земја нема центар за корисничка поддршка, обратете се на локалниот продавач на производи од Philips.

Пред првото користење

Поставете го тosterот во просторија со добра вентилација и изберете ја највисоката поставка за испеченост. Оставете го тosterот да изврши неколку циклуси на потпечување без леб. Со тоа ќе изгори правта и ќе се спречи непријатен мирис.

Потпечувајте, подгревајте или одмрзнувајте леб (сл. 2)

Забелешка:

- Aпаратот нemoјte никогаш да го користите без фиоката за трошки.

За потпечување леб следете ги чекорите 1, 2, 3, 5.

- Изберете ниска поставка (1–2) за малку потпечен леб.
- Изберете висока поставка (6–8) за многу потпечен леб.

За подгревање леб, свртете го регулаторот за испеченост на поставката за подгревање (☉).

За одмрзнување леб, свртете го регулаторот за испеченост на поставката за одмрзнување (☼).

Забелешка:

- Moжете да ја запрете постапката на потпечување и да го исфрлите лебот во секое време со прициснување на копчето за запирање (**STOP**) на тosterот.

Загревање земички (сл. 3)

За да загреете земички, следете ги чекорите подолу:

- Прициснете ја рачката на решетката за загревање надолу за да ја извлечете решетката.**

- Свртете го регулаторот за испеченост на поставката за загревање земички (☼).**

Забелешка:

- Kифличките што сакате да ги загреете никогаш нemoјte да ги ставате директно на врвот од тosterот. Секогаш користете ја решетката за загревање за да не се оштети тosterот.
- Решетката за загревање земички не е предвидена за одмрзнување земички.

Чистење (сл. 4)

Предупредување:

- За чистење на апаратот никогаш нemoјte да користите суѓерчиња за триење, абразивни средства за чистење или агресивни течности.

Srpski

Važno

Pre upotrebe aparata pažljivo pročitaјte ovu brošuru sa važnim informacijama i sačuvajte je za buduće potrebe.

Opasnost

- Aparat nikada ne uranjajte u vodu.
- Namirnice velikih dimenzija i pakovanja sa metalnom folijom ne smeju da se stavljaju u toster jer to može da izazove požar ili strujni udar.

Upozorenje

- Ako je kabl za napajanje oštećen, uvek mora da ga zameni kompanija Philips, ovlašćeni Philips servisni centar ili na sličan način kvalifikovane osobe kako bi se izbegao rizik.
- Ovaj aparat mogu da koriste deca starija od 8 godina i osobe sa smanjenim fizičkim, senzornim ili mentalnim sposobnostima, ili nedostatkom iskustva i znanja, pod uslovom da su pod nadzorom ili da su dobile uputstva za bezbednu upotrebu aparata i da razumeju moguće opasnosti. Deca ne bi trebalo da se igraju aparatom. Čišćenje i korisničko održavanje dopušteno je samo deci starijoj od 8 godina i uz nadzor odraslih.
- Aparat i njegov kabl držite van domašaja dece mlade od 8 godina.
- Da biste izbegli opasnost od požara, redovno vadite mrvice iz fioke za mrvice (pogledajte poglavlje „Čišćenje“ u korisničkom priručniku).
- Nemojte koristiti uređaj u blizini zavesa ili drugih zapaljivih materijala, odnosno ispod polica na zidu jer to može dovesti do požara.
- Pre priključivanja aparata proverite da li napon naznačen na donjoj strani aparata odgovara naponu lokalne električne mreže.
- Nemojte da ostavljate aparat da radi bez nadzora.
- Nemojte stavljati zaštitni poklopac (samo HD2582) ili neki drugi predmet na toster kada je aparat uključen ili dok je još uvek zagrejan jer to može dovesti do oštećenja ili požara.
- Odmah isključite toster iz struje ako primetite vatru ili dim.
- Ovaj aparat je namenjen isključivo za pečenje hleba. Nemojte da stavljate druge sastojke u aparat.

- Aparat nije namenjen za upotrebu sa spoljnim tajmerom ili odvojenim sistemom za daljinsko upravljanje.
- Nemojte da namotavate kabl za napajanje oko tostera nakon upotrebe ili tokom odlaganja jer to može da ošteti kabl.

Opomena

- Toster je namenjen isključivo upotrebi u домаćinstvu i sme da se koristi samo u zatvoreним prostorima. Nije namenjen za komercijalnu ili industrijsku upotrebu.
- Aparat priključujte samo u uzemljenu zidnu utičnicu.
- Nemojte ostavljati kabl za napajanje da visi preko iverice stola ili radne površine na koju je smešten aparat.
- Aparat posle upotrebe uvek isključite iz napajanja.
- Rešetka za zagrevanje je namenjena isključivo zagrevanju kifli i kroasana. Nemojte da stavljate druge sastojke na rešetku za zagrevanje jer to može da bude opasno.
- Aparat nemojte da okrećete naopako ni da tresete da biste izvadili mrvice.

Elektromagnetna polja (EMF)

Ovaj Philips aparat uskladen je sa svim standardima u vezi sa elektromagnetnim poljima (EMF). Ako se aparatom rukuje na odgovarajući način i u skladu sa uputstvima iz ovog priručnika, on je bezbedan za upotrebu prema trenutno dostupnim naučnim dokazima.

Ovaj simbol na proizvodu znači da se na taj proizvod odnosi Evropska direktiva 2012/19/EU. Informišite se o lokalnom sistemu za odvojeno prikupljanje električnih i elektronskih proizvoda. Poštujte lokalne propise i nikada nemojte da odlazite ovaj proizvod sa običnim kućnim otpadom. Pravilno odlaganje starih proizvoda doprinosi sprečavanju negativnih posledica po životnu sredinu i zdravlje ljudi.

Garancija i servis

Ukoliko vam je potreban servis, informacije ili ako imate neki problem, posetite Web lokaciju kompanije Philips na adresi www.philips.com ili se obratite centru za korisničku podršku kompanije Philips u svojoj zemlji (broj telefona ćete pronaći na međunarodnom garantnom listu). Ako u vašoj zemlji ne postoji centar za korisničku podršku, obratite se lokalnom distributeru Philips proizvoda.

Pre prve upotrebe

Toster držite u prostoriji sa dobrom ventilacijom i izaberite najveći stepen zapečenosti. Obavite nekoliko ciklusa pečenja bez hleba. To će sagoreti svu prašinu i sprečiti neprijatne mirise.

Pečenje, podgrevanje ili odmrzavanje hleba (slika 2)

Napomena:

- Nemojte koristiti aparat bez fioke za mrvice.

За pečenje hleba sledite korake 1, 2, 3, 5.

- Nižu postavku (1–2) izaberite za slabije zapečen hleb.
- Višu postavku (6–8) izaberite za jače zapečen hleb.

За podgrevanje hleba, okrenite regulator zapečenosti na postavku podgrevanja (☉).

За odmrzavanje hleba, okrenite regulator zapečenosti na postavku odmrzavanja (☼).

Napomena:

- Proces pečenja tosta možete da prekinete i izbacite hleb u bilo kom trenutku pritiskom na dugme za prekid pečenja (**STOP**) na tosteru.

Zagrevanje zemički (slika 3)

За zagrevanje zemički sledite korake ispod:

- Gurnite ručku rešetke za zagrevanje prema dole da biste izvukli rešetku.**

- Okrenite kontrolu zapečenosti na postavku za zagrevanje zemički (☼).**

Napomena:

- Kifle koje želite zagreјati nikada nemojte stavljati direktno na proreze za hleb. Uvek koristite rešetku za zagrevanje kako biste izbegli oštećenje tostera.
- Rešetka za zagrevanje zemički nije predviđena za odmrzavanje zemički.

Čišćenje (slika 4)

Upozorenje:

- За čišćenje aparata nemojte da koristite jastučice za ribanje, abrazivna sredstva za čišćenje niti agresivne tečnosti.

עברית

חשוב לפני שימוש במכשיר, יש לקרוא בקפידה את המידע החשוב בעלון זה ולשמור אותו לעיון בעתיד.

סכנה

- לעולם אל תטבול את המכשיר במים.
- אל תכניס דברי מאכל גדולים מדי ומאזרי רדיד מתכת לתוך המצנם. כיוון שהדבר עלול לגרום לשריפה או להתחשמלות.

אזהרה

- כדי למנוע סכנה מכבל מתח פגום, חובה עליך לדאוג שיוחלף בידי פיליפס, מרכז שירות מורשה של פיליפס או נותני שירות מורשים אחרים.
- ילדים בני 8 ומעלה ומבוגרים בעלי יכולות פיזיות, תחושתיות או שכליות מוגבלות, או מבוגרים חסרי ניסיון וידע, יכולים להשתמש במכשיר זה רק אם השימוש נעשה תחת השגחה או לאחר שקיבלו הדרכה על אופן השימוש הבטוח בו והם מבינים את הסיכונים הכרוכים. אסור לילדים לשחק עם המכשיר. אל תאפשר לילדים לבצע פעולות ניקוי ותחזוקה אלא אם בני שמונה שנים ובהשגחת מבוגר.
- שמור את המכשיר וכבל המתח שלו הרחק מהישיג ידם של ילדים בני פחות משמונה שנים.
- כדי למנוע סכנת שריפה, סלק את הפירורים שהצטברו במגש הפירורים לעתים קרובות (עיון בפרק 'ניקוי' במדריך למשתמש).
- אל תפעיל את המכשיר מתחת לווילונות או חומרים דליקים אחרים או בקרבתם, או מתחת לארונות קיר, כיוון שהדבר עלול לגרום לשריפה.
- לפני חיבור המכשיר לחשמל, ודא כי המתח המצוין בתחתית המכשיר מתאים למתח של רשת החשמל המקומית.
- אל תאפשר למכשיר לפעול ללא השגחה.
- אל תניח את הכיסוי נגד אבק (דגם HD2582 בלבד) או כל חפץ אחר על חלקו העליון של המצנם בזמן שהמכשיר פועל או כשהוא עדיין חם. כיוון שהדבר עלול לגרום נזק או שריפה.
- נתק את המצנם מהחשמל מיד עם גילוי אש או עשן.
- המכשיר מיועד אך ורק לקליית לחם. אל תכניס מרכיבי מזון אחרים כלשהם לתוך המכשיר.
- המכשיר אינו מיועד להפעלה באמצעות קוצב זמן (טיימר) חיצוני או מערכת שטיה מרחוק נפרדת.
- אל תכרוך את כבל המתח סביב המצנם לאחר השימוש או במהלך אחסון כיוון שהדבר עלול להזיק לכבל.

זהירות

- המצנם מיועד לשימוש ביתי בלבד ויש לעשות בו אך ורק שימוש פנימי. הוא אינו מיועד לשימוש מסחרי או תעשייתי:

- חבר את המכשיר אך ורק לשקע חשמל בקיר המצויד בהארקה.
- אל תאפשר לכבל המתח להשתלשל מטה מקצה השולחן או משטח העבודה שעליהם מוצב המכשיר.
- לאחר שימוש, הקפד תמיד לנתק את המכשיר משקע החשמל.
- מעמד החימום מיועד אך ורק לחימום לחמניות או סהרונים (קרואסונים). אל תניח רכיבי מזון אחרים על מעמד החימום, כיוון שהדבר עלול לגרום למצב מסוכן.
- אל תחזיק את המכשיר במצב הפוך ואל תנער אותו כדי לסלק את הפירורים.

שדות אלקטרומגנטיים (EMF)
מכשיר זה של פיליפס עומד בכל התקנים המתיסיים לשדות אלקטרומגנטיים (EMF). אם המכשיר טופל בצורה נכונה ובהתאם להוראות שבמדריך זה למשתמש, הוא בטוח לשימוש בהתאם לראיות המדעיות הזמינות כיום.

סמל זה על גבי המוצר, פירושו שחלה עליו הנחיות האיחוד האירופי 12 / 19 / 2012 EU. ברר היכן נמצא האתר המקומי להפרדת פסולת של מוצרים חשמליים ואלקטרוניים. פעל על פי החוקים המקומיים ולעולם אל תשליך את המוצר לאשפה הביתית הרגילה. סילוק נכון של מוצרים ישנים מסייע במניעת השלכות שליליות לסביבה ולבריאותם של בני אדם.

אחריות ושירות
אם דרוש לך שירות או מידע או אם יש לך בעיה לגבי המכשיר, בקר באתר האינטרנט של פיליפס בכתובת www.philips.com או פנה למרכז שירות הקלחות של פיליפס במדינתך (מספר הטלפון שלו מופיע בתעודת האחריות האחרית-הכלל-עולמית). אם אין מרכז שירות לקלחות במדינתך, נסה ליבואן המקומי של פיליפס.

לפני השימוש הראשון
הצב את המצנם במקום מאוורר היטב ונחר בדרגת ההשתמה הגבוהה ביותר. אפשר למצנם להשלים כמה מחזורי קלייה בלי לחם בתוכו. הדבר יביא לשריפת כל האבק ומנע ריחות לא נעימים.

קלייה, חימום חוזר או הפשרה (איור 2)

שים לב:

- אל תפעיל את המכשיר ללא מגש הפירורים.
- לקליית לחם, פעל לפי שלבים 1, 2, 3, 5.
- בחר בדרגה גבוהה (1–2) לקלייה בהירה של הלחם.
- בחר בדרגה נמוכה (6–8) לקלייה כהה של הלחם.
- לחימום הלחם מחדש, סובב את בורר ההשתמה למצב חימום חוזר (☉).
- להפשרת לחם קפוא, סובב את בורר ההשתמה למצב הפשרה (☼).

- ניתן לעצור את תהליך הקלייה ולהקפיץ את הלחם החוצה בכל רגע על ידי לחיצה על לחצן העצירה (STOP) במצנם.

חימום לחמניות (איור 3)

כדי לחמם לחמניות, פעל לפי השלבים הבאים:
1 לחץ על ידית מעמד החימום כלפי מטה כדי לפתוח את מעמד החימום.
2 סובב את בורר ההשתמה למצב למצב חימום לחמניות (☼).

שים לב:

- לעולם אל תניח את הלחמניות שברצונך לחמם שירות על גבי המצנם. הקפד תמיד להשתמש במעמד החימום כדי למנוע נזק למצנם.
- מעמד חימום הלחמניות אינו משמש להפשרת לחמניות קפואות.

ניקוי (איור 4)

אזהרה:

- לעולם אל תשתמש בכריות קרצוף, בחומרי ניקוי מאכלים או בנוזלים חריפים לניקוי המכשיר.

Ovaj dokument je originalno proizveden i objavljen od strane proizvođača, brenda Philips, i preuzet je sa njihove zvanične stranice. S obzirom na ovu činjenicu, Tehnoteka ističe da ne preuzima odgovornost za tačnost, celovitost ili pouzdanost informacija, podataka, mišljenja, saveta ili izjava sadržanih u ovom dokumentu.

Napominjemo da Tehnoteka nema ovlašćenje da izvrši bilo kakve izmene ili dopune na ovom dokumentu, stoga nismo odgovorni za eventualne greške, propuste ili netačnosti koje se mogu naći unutar njega. Tehnoteka ne odgovara za štetu nanесenu korisnicima pri upotrebi netačnih podataka. Ukoliko imate dodatna pitanja o proizvodu, ljubazno vas molimo da kontaktirate direktno proizvođača kako biste dobili sve detaljne informacije.

Za najnovije informacije o ceni, dostupnim akcijama i tehničkim karakteristikama proizvoda koji se pominje u ovom dokumentu, molimo posetite našu stranicu klikom na sledeći link:

<https://tehnoteka.rs/p/philips-toster-hd258100-akcija-cena/>