

Uputstvo za upotrebu

GORENJE kombinovani frižider NRK720EAXL4

gorenje



Tehnoteka je online destinacija za upoređivanje cena i karakteristika bele tehnike, potrošačke elektronike i IT uređaja kod trgovinskih lanaca i internet prodavnica u Srbiji. Naša stranica vam omogućava da istražite najnovije informacije, detaljne karakteristike i konkurentne cene proizvoda.

Posetite nas i uživajte u ekskluzivnom iskustvu pametne kupovine klikom na link:

<https://tehnoteka.rs/p/gorenje-kombinovani-frizider-nrk720eaxl4-akcija-cena/>

BIH

SRB

MNE

gorenje

**DETALJNA UPUTSTVA ZA
UPOTREBU** USPRAVNOG
KOMBINOVANOG
FRIŽIDERA I
ZAMRZIVAČA



www.gorenje.com

Zahvaljujemo vam na poverenju, kog ste nam iskazali nabavkom našega aparata koji je zasnovan tako da vam pojednostavi život. Za lakšu upotrebu ka proizvodu smo priložili i detaljna uputstva za upotrebu kao i uputstva za ugradnju koja su priložena na posebnom listu. Nadamo se da će vam ova uputstva pomoći u što bržem upoznavanju sa karakteristikama vašeg novog aparata.

Želimo vam mnogo užitaka prilikom njegove upotrebe.

Aparat je namenjen isključivo za upotrebu u domaćinstvu.

Frižider je namenjen držanju svežih namirnica na temperaturi većoj od 0°C.

Zamrzivač je namenjen zamrzavanju svežih, i dugoročnom čuvanju zamrznutih namirnica (do godine dana, ovisno o vrsti namirnica).

Pozivamo vas i da posetite i naš sajt na kome unosom oznake modela vašeg aparata koja je navedena na natpisnoj pločici ili na garantnom listu možete naći detaljan opis svog aparata, kao i savete vezane na upotrebu, otklanjanje smetnji u radu, servisne informacije, uputstva za upotrebu ...



<http://www.gorenje.com>



Važna bezbednosna predostrožnost



Opšte informacije i saveti



Očuvanje okoline



Nemojte prati u mašini za pranje sudova

SADRŽAJ

4 VAŽNA UPOZORENJA 4 PRE PRVE UPOTREBE 5 VAŽNE BEZBEDNOSNE PREDOSTROŽNOSTI 8 VAŽNI PODACI U VEZI RUKOVANJA APARATOM 9 BRIGA ZA OKOLINU 10 SAVETI ZA ŠTEDNJU ENERGIJE KOD KORIŠĆENJA KOMBINOVANIH FRIŽIDERA I ZAMRIVAČA	UVOD
11 POSTAVLJANJE I PRIKLJUČENJE 14 ZAMENA SMERA OTVARANJA VRATA 20 OPIS APARATA 21 RUKOVANJE APARATOM 24 UNUTRAŠNJA OPREMA APARATA 28 KORISNI SAVETI	OPIS APARATA
30 ČIŠĆENJE I NEGA APARATA	ODMRZAVANJE I ČIŠĆENJE APARATA
32 OTKLANJANJE PROBLEMA U RADU 35 ZBRINJAVANJE ODSLUŽENOG APARATA	OSTALO

VAŽNA UPOZORENJA



PRE PRVE UPOTREBE

Pre priključenja aparata treba detaljno proučiti uputstva za upotrebu. U njima ćete naći opis aparata, te uputstva za njegovu pravilnu i bezbednu upotrebu. Uputstva su prilagođena različitim tipovima/modelima aparata, zato mogu sadržavati i opise regulisanja i opreme koje Vaš aparat možda nema.

Preporučujemo vam da uputstva brižljivo spremite, a u slučaju eventualne prodaje kupcu uz aparat izručite i upute.

Uputstva sadrže i varijantu modela NO FROST, koji se odlikuje ugrađenim ventilatorom i automatskim odmrzavanjem (imaju određeni modeli).

Proverite eventualna oštećenja i nepravilnosti na aparatu. Ako utvrdite da je vaš aparat oštećen smesta o tome obavestite prodavca kod kog ste aparat kupili.

Pre priključenja na električni napon, neka aparat miruje u uspravnom položaju približno 2 časa. Time ćete smanjiti mogućnost nepravilnog delovanja zbog uticaja transporta na rashladni sistem.



VAŽNE BEZBEDNOSNE PREDOSTROŽNOSTI



UPOZORENJE! Opasnost požara/zapaljive tvari.

Priključenje na električni napon i uzemljenje aparata treba da budu urađeni prema važećim standardima i propisima.

UPOZORENJE! Za priključenje naprave na električnu instalaciju nemojte koristiti električne razdeljivače niti prenosive uređaje za napajanje.

Pre čišćenja aparat obavezno isključite iz električne instalacije (izvlačenjem priključnog kabla iz utičnice).

UPOZORENJE! Ako je priključni kabl oštećen: da bi izbegli moguće opasnosti od električnog udara, oštećeni kabl treba da zameni proizvođač, njegov serviser, ili neko drugo lice, osposobljeno za takve poslove.

UPOZORENJE! Kod instalacije naprave vodite računa da priključni kabl ne bude stisnut ili oštećen.

Ako LED osvetljenje ne radi pozovite servisera. LED rasvetu nipošto nemojte popravljati sami, jer bi mogli doći u dodir s visokim naponom!



UPOZORENJE! U unutrašnjosti aparata nemojte koristiti električne naprave, izuzev onih koje preporučuje proizvođač aparata za hlađenje i zamrzavanje.



UPOZORENJE! Za odmrzavanje ne smete koristiti mehanička pomagala ili druge metode izuzev onih koje preporučuje proizvođač.



UPOZORENJE! Da bi izbegli opasnosti radi nestabilnosti aparata, ugradnju treba uraditi u skladu s uputstvima.

Opasnost od ozebina

Zamrznutu hranu nemojte nikada stavljati u usta. Takođe izbegavajte dodirivanje zamrznute hrane, jer to može uzrokovati ozebine.

Bezbednost dece i osetljivih lica

Ovu napravu ne smeju da koriste lica (uključivši i decu) smanjenih fizičkih, čulnih i mentalnih sposobnosti, kao ni lica bez iskustava i poznavanja naprave, izuzev ako su pod nadzorom, i ako su primila odgovarajuća uputstva za upotrebu aparata od strane lica zaduženih za njihovo zdravlje.

Decu uvek kontrolišite prilikom upotrebe aparata, i nemojte dozvoliti da ga koriste kao igračku.

Deca ne smeju da čiste ili održavaju aparat bez nadzora odgovornog lica.

Ambalažu koja je namenjena zaštiti aparata odnosno njegovih pojedinih delova tokom transporta, uklonite izvan domašaja dece, jer postoji opasnost povreda odnosno ugušenja.

Kod uklanjanja odsluženog aparata, izvucite priključni kabl, skinite vrata, a police ostavite u unutrašnjosti. Time ćete sprečiti da dete u igri uđe u unutrašnjost aparata i tamo se zatvori.

Samo za evropsko tržište

Deca starija od osam godina kao i lica smanjenih fizičkih, čulnih ili mentalnih sposobnosti, ili lica sa nedostatkom iskustava i znanja, smeju da koriste

ovaj aparat isključivo pod odgovarajućim nadzorom odnosno ako su upoznata sa bezbednom upotrebom aparata, i ako jasno razumeju opasnosti povezane sa korišćenjem aparata.

Deci nemojte dozvoliti da se igraju aparatom.

Takođe nemojte dozvoliti deci da učestvuju u čišćenju aparata ili obavljanju radova na održavanju aparata bez odgovarajućeg nadzora odraslih.

Deci staroj od 3 do 8 godina dozvoljeno je stavljati stvari u rashladni uređaj i vaditi stvari iz njega.

Upozorenje u vezi rashladnog sredstva

Aparat sadrži manju količinu okolini prijaznog, ali ipak zapaljivog gasa R600a. Postarajte se da ne dođe do oštećenja delova rashladnog sistema. Curenje gasa inače nije opasno po životnu sredinu, ali može da povredi oči ili da se zapali!

Ako dođe do izlaženja gasa, dobro provetrite prostoriju, isključite aparat iz električne mreže i pozovite servis!

VAŽNI PODACI U VEZI RUKOVANJA APARATOM

UPOZORENJE! Aparat je namenjen za upotrebu u domaćinstvu i u sličnim sredinama kao što su na primer:

- kuhinje za osoblje u trgovačkim lokalima, i u drugim radnim sredinama;
- seoska gazdinstva, gosti hotela, motela i drugih smeštajnih objekata,
- objekti koji nude usluge prenoćišta s doručkom,
- dostava hrane (catering) i slične sredine koje nisu maloprodajne jedinice.

i UPOZORENJE! Otvori za provetravanje na aparatu, odnosno ugradbenom elementu, moraju uvek da budu čisti i prohodni.

Aparat ne sme da se koristi napolju na otvorenom, i ne sme da bude izložen padavinama.

U ovom aparatu nemojte držati eksplozivne tvari kao što su limenke aerosola sa zapaljivim potisnim gasom.

Ako aparat ne nameravate koristiti duže vreme, isključite ga dugmetom za isključenje, i prekinite dovod električne energije. Aparat ispraznite, odmrznite, očistite, i ostavite vrata pritvorena.

U slučaju kvara ili nestanka električne energije, nemojte otvarati zamrzivač, izuzev ukoliko prekid traje duže od 16 časova. Nakon tog vremena zamrznute namirnice morate potrošiti, ili treba da im obezbedite primereno hlađenje (npr. koristeći rezervni aparat).

Tehnički podaci o aparatu

Nalepnica s osnovnim podacima nalazi se u unutrašnjosti aparata. Na njoj su navedeni podaci o naponu, bruto i neto zapremini, vrsti i količini rashladnog sredstva, i podatak o klimatskom razredu. Ukoliko utvrdite da vam nalepljena etiketa jezično ne odgovara, zamenite je priloženom nalepnicom.



BRIGA ZA OKOLINU

Za ambalažu aparata koristimo okolini prijazne materijale koji bez opasnosti za životnu sredinu mogu ponovno da se prerade, deponuju ili unište.



Uklanjanje odsluženog aparata

U brizi za okolinu predajte odsluženi aparat ovlašćenim sakupljačima istrošenih aparata za domaćinstvo.

Pre toga:

- isključite aparat iz električne mreže;
- nemojte dozvoliti deci da se igraju odsluženim aparatom.



UPOZORENJE! Prilikom postavljanja, čišćenja i uklanjanja istrošenog aparata, pazite da ne oštetite izolaciju, odnosno delove rashladnog sistema. Time ćete sprečiti zagađivanje okoline.



Simbol na proizvodu ili na njegovoj ambalaži označuje da tim proizvodom ne smete rukovati kao sa uobičajenim otpadom iz domaćinstva. Proizvod transportujte na sabirno mesto za preradu električne i elektronske opreme.

Pravilnim načinom odlaganja ovog proizvoda sprečićete eventualne negativne posledice i uticaj na životnu sredinu i zdravlje ljudi, koje bi mogle da se pojave u slučaju nepravilnog odlaganja odsluženih aparata. Za detaljnije informacije o uklanjanju proizvoda i njegovoj preradi obratite se nadležnoj gradskoj službi za odvoz otpadaka odnosno komunalnoj službi u vašoj sredini, ili u radnji u kojoj ste aparat nabavili.

SAVETI ZA ŠTEDNJU ENERGIJE KOD KORIŠĆENJA KOMBINOVANIH FRIŽIDERA I ZAMRZIVAČA

- Pridržavajte se uputstava za postavljanje aparata.
- Nemojte otvarati vrata aparata češće nego što je potrebno.
- Povremeno proverite da li vazduh nesmetano kruži pozadi aparata.
- Ako opazite da je zaptivač oštećen ili rastegnut, što pre ga zamenite novim.
- Hranu spremajte u aparat u zatvorenim posudama, ili nekim drugim prikladnim oblicima pakovanja.
- Hranu ohladite na primerenu temperaturu okoline pre stavljanja u aparat.
- Zamrznute namirnice odmrzavajte u frižideru.
- Da bi u potpunosti iskoristili zapreminu aparata, možete odstraniti, odnosno izvaditi fioke i vrata zamrzivača, kao što je to opisano u uputstvima za upotrebu.
- Klasični zamrzivač odmrznite kad naslaga leda na površini zamrzivača dostigne debljinu od 3-5 milimetara.
- Uvek vodite računa da fioke budu ravnomerno raspoređene, i da je hrana složena tako da omogućuje neometano kruženje vazduha (pogledati preporučljiv način raspoređivanja namirnica, opisan u ovim uputstvima za upotrebu).
- Kod aparata s ventilatorom pazite da ne zatrpate ili zatvorite ventilatorske otvore
- Isključite ventilator ili ionizator ako ih ne trebate, jer troše dodatnu električnu energiju.

POSTAVLJANJE I PRIKLJUČENJE

IZBOR PROSTORIJE

- Aparat postavite u suhu i prozračnu prostoriju, jer je njegovo pravilno delovanje obezbeđeno samo na temperaturi okoline, navedenoj u donjoj tablici. Razred aparata naveden je na natpisnoj tablici, zajedno s ostalim osnovnim podacima o aparatu.

Opis	Razred	Opseg dozvoljenih temperatura prostorije u °C	Relativna vlažnost
Umereni – prošireni opseg	SN	od +10 do +32	≤ 75%
Umereni	N	od +16 do +32	
Suptropski	ST	od +16 do +38	
Tropski	T	od +16 do +43	

-  • Aparat nemojte stavljati u prostoriju u kojoj temperatura može da padne ispod 5 °C, jer to može uzrokovati nenormalan rad ili kvar na aparatu.

- Nakon ugradnje odnosno nakon postavljanja, utikač aparata treba da bude dostupan!
- Ovaj uređaj nije namenjen za korišćenje kao ugradni uređaj.
- Aparat nemojte postavljati u blizinu naprava koje sevaju toplotu, na primer uz šporet, radijator, bojler, i slično. Takođe nemojte ga izlagati direktnim sunčevim zrakama. Aparat mora da bude najmanje 3 cm odmaknut od električnog ili gasnog šporeta, odnosno najmanje 30 cm od uljane peći ili šporeta na kruta goriva. U slučaju manjih razmaka treba ugraditi izolacionu ploču.

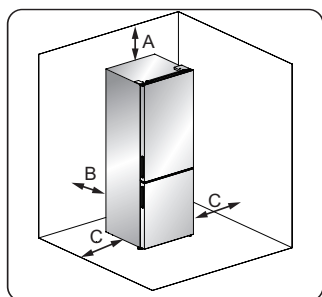
Upozorenje: Aparat namestite u dovoljno veliku prostoriju. Na 8 g rashladnog sredstva mora da bude na raspolaganju najmanje 1m³ prostora. Količina rashladnog sredstva navedena je na natpisnoj tablici koja se nalazi u unutrašnjosti aparata.

NAMEŠTANJE APARATA

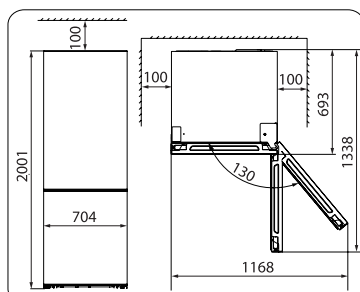
- Pre prve upotrebe aparata pročitajte savete u nastavku.

Kruženje vazduha oko aparata

Za veću efikasnost rashladnog sistema i za uštedu energije, treba obezbediti obimno strujanje vazduha oko aparata, jer samo to omogućuje dovoljno odvajanje toplote. Zbog toga treba oko aparata ostaviti dovoljno prostora. Preporuka / savet: Preporučujemo da između zadnje stranice aparata i zida iza njega ostavite 50-70 mm prostora, te barem 100 mm prostora iznad aparata, i barem 100 mm prostora uz bočne strane aparata, te da ispred aparata bude dovoljno prostora da vrata mogu da se otvaraju do ugla od 130°. Pogledati naredna dva dijagrama:

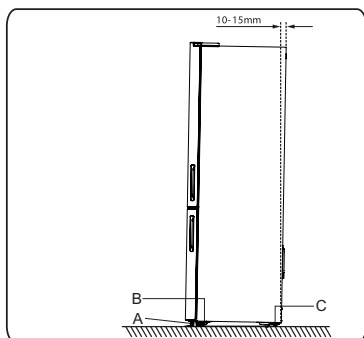


- A 100mm iznad aparata
- B 50- 70mm pozadi
- C 100mm na svakoj strani

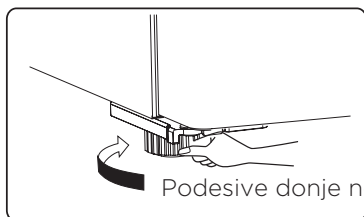


NIVELISANJE APARATA

- Za ispravno nivelisanje aparata i dovoljnu cirkulaciju vazduha u donjem delu pozadi aparata, možda će trebati regulisati donje nožice. To može da se uradi obrćući ih prstima ili koristeći odgovarajući ključ.
- Kako biste postigli da se vrata sama zatvaraju, nagnite aparat natraške da gornji deo bude nagnut za otprilike 10-15 mm.



- A Podesive donje nožice
- B Prednji točkić
- C Točkić pozadi



Napomena:

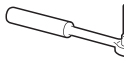





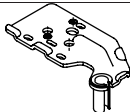
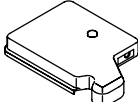
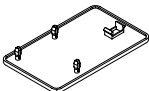
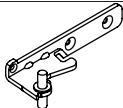
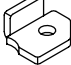
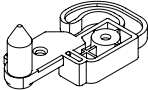

Ako je potrebno, nagnite malo frižider natraške kako biste omogućili pristup donjem delu aparata. Frižider naslonite na mekani sunder ili neki sličan materijal kako biste zadnju stranicu zaštititi od oštećenja.

ZAMENA SMERA OTVARANJA VRATA

Ako vam smer otvaranja vrata ne odgovara, to može da se promeni sa otvaranja s desna ulevo (kao što je fabrički urađeno), na otvaranje s leve na desno, obzirom na mesto postavljanja aparata.

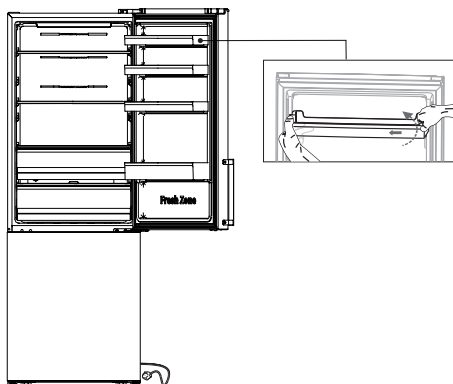
Upozorenje! U postupku zamene smera otvaranja vrata, aparat ne sme da bude spojen na električnu energiju. Zato najpre proverite da li je utikač isključen iz utičnice električne mreže.

Potreban alat.

Nije priloženo		
		
8mm nasadni ključ	Plosnati šrafčiger	Lopatica za gletovanje
		
Križni šrafčiger	Francuski ključ	Ključ 8mm
Dodatni delovi (u plastičnoj kesici)		
		
Gornji šarnir- levo	Poklopac šarnira- levo	Poklopac rupe za šraf desno
		
Srednji šarnir- levo	graničnik-levo*2	Blokada vrata-leva*2
		
Imbus ključ (4mm)		

Napomena: Ako je potrebno, nagnite malo frižider natraške kako biste omogućili pristup donjem delu aparata. Frižider naslonite na mekani sunđer ili neki sličan materijal kako biste zadnju stranicu zaštititi od oštećenja. Za zamenu smera otvaranja vrata uobičajeno je da se pridržavate sledećih postupaka.

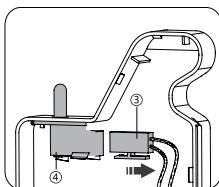
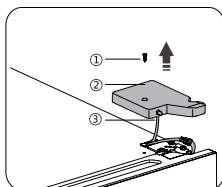
1. Postavite frižider vertikalno. Otvorite vrata i izvadite sve police koje se nalaze u vratima (da bi ih zaštilili od oštećenja), nakon čega zatvorite vrata.



Oprez!

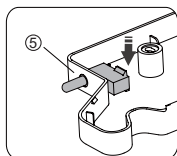
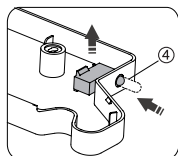
Kada vadite policu na vratima, lagano stisnite policu s jedne strane prema sredini, a zatim je gurnite prema gore.

2. Uklonite šraf 1, a zatim skinite poklopac 2 sa gornje desne strane. Pazite na električni konektor 3 koji se nalazi ispod, jer je još uvek spojen. Odspojite ga i uklonite poklopac 2.



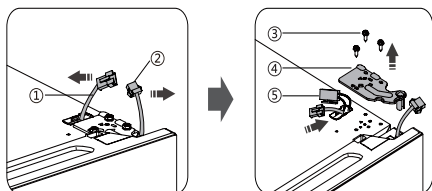
- 1 Samonarezni šraf
- 2 Poklopac gornjeg šarnira
- 3 Električni konektor
- 4 Prekidač vrata

3. Pritisnite prekidač vrata 4, a zatim ga uklonite prema gore. Umetnite prekidač 4 u poklopac 5 (isporučen u plastičnoj kesici). Stavite drugi poklopac 2 u plastičnu kesicu.

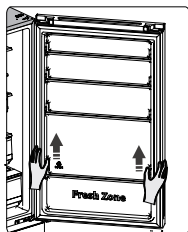


- 5 Poklopac gornjeg šarnira-levi

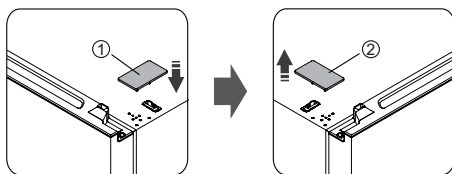
4. Odspojite konektor 1 i 2, zatim odšrafite šrafove 3 pomoću 8 mm nasadnog ili prstenastog ključa i uklonite šarnir 4. Zatim stavite konektore 1 i 5 u otvor. Skrećemo vam pažnju da u toku postavljanja rukom oprezno pridrđavate gornja vrata.



5. Skinite gornja vrata sa srednjeg šarnira pažljivo ih podignuvši ravno nagore. Zatim gornja vrata oprezno stavite na glatku mekanu površinu s gornjom stranom nagore.

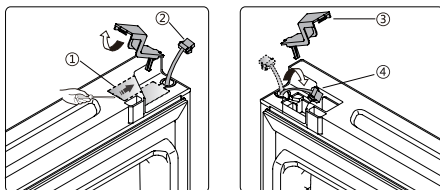


6. Postavite poklopac 1 (u plastičnoj kesici) na gornju desnu stranu. Zatim uklonite poklopac 2 s gornje leve strane aparata i stavite ga u plastičnu kesicu.

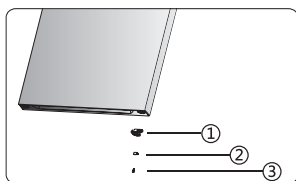


- 1 Poklopac rupe za šraf - desni
- 2 Poklopac rupe za šraf - levi

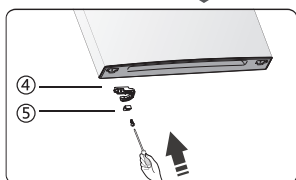
7. Odstranite deo 1 sa gornje leve strane gornjih vrata, te izvadite konektor 2. Skinite poklopac 3 sa desne strane i stavite konektor 4 unutra, a zatim vratite poklopce 1 i 3.



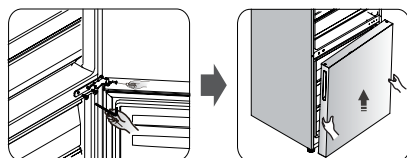
8. Otpustite šraf 3 i skinite deo br. 2 i deo br. 1. Montirajte rezervnu blokadu vrata 4 i levi graničnik 5 (priloženi su u plastičnoj kesici) na levu stranu pomoću vijka 3. Spremite deo br. 1 i deo br. 2 u blizinu aparata za buduće potrebe.



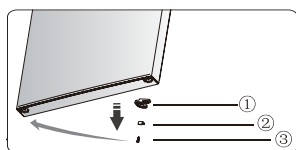
- 1 Blokada vrata
- 2 Graničnik
- 3 Samonarezni šraf
- 4 Blokada vrata-leva
- 5 Graničnik-levi



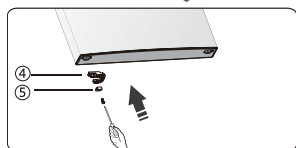
9. Koristeći imbus ključ (isporučen u plastičnoj kesici) i križni šrafčiger olabavite šrafove i uklonite srednji desni šarnir. Nakon toga ponovno zatvorite vrata.



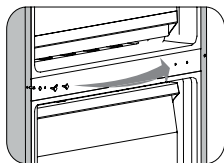
10. Stavite donja vrata na mekanu površinu, sa čelnom stranicom okrenutom nagore. Otpustite šraf 3 i skinite deo br. 2 i deo br. 1. Nakon toga montirajte levu blokadu vrata 4 i levi graničnik 5 (priloženi su u plastičnoj kesici) na levu stranu, te ih čvrsti pritegnite pomoću šrafa 3.



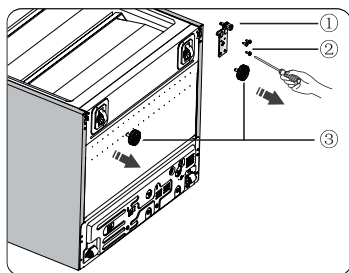
- 1 Blokada vrata
- 2 Graničnik
- 3 Samonarezni šraf
- 4 Blokada vrata-leva
- 5 Graničnik-levi



11. Premestite čepove otvora šrafa na srednjoj prekrivnoj ploči sa leve na desnu stranu (kao što to prikazuje donja slika).

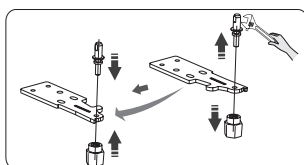


12. Položite frižider na mekani sunder od ambalaže ili neki drugi sličan materijal. Skinite obe podesive donje nožice 3, a zatim uklonite donji šarniri 1 odvrtnjem šrafa 2.

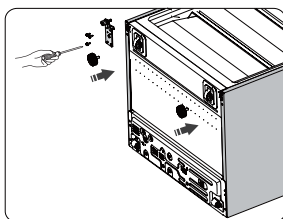


- 1 Deo donjeg šarnira
- 2 Specijalni šraf sa podloškom
- 3 Regulatorna nožica na dnu aparata

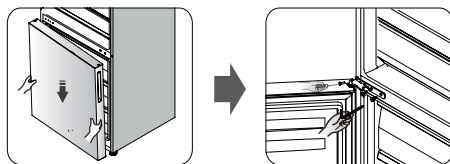
13. Otpustite klin donjeg šarnira, premestite ga na mesto druge rupe, a zatim ga pritegnite u svoj položaj prema donjoj slici.



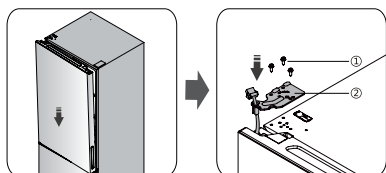
14. Vratite donji šarnir na levu stranu i pričvrstite ga posebnim šrafovima s podloškom. Premestite donje podesive nožice na drugu stranu i pričvrstite ih.



15. Postavite frižider uspravno i pažljivo položite donja vrata na klin donjeg šarnira i držite ih na mestu. Ugradite srednji šarnir levo (u plastičnoj kesici) vodeći računa da su donja vrata učvršćena na svome mestu.

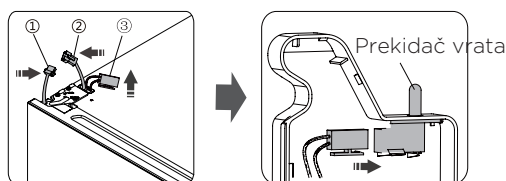


16. Premestite gornja vrata u odgovarajući položaj. Proverite da li su vrata nivelisana, osovinu srednjeg šarnira stavite u donju rupu gornjih vrata. Montirajte šarnir 2 (isporučen u plastičnoj kesici) pomoću šrafa 1. Skrećemo vam pažnju da u toku postavljanja rukom oprezno pridržavate gornja vrata.

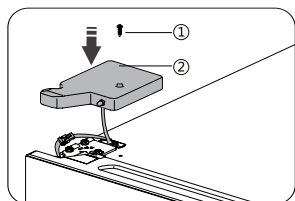


- 1 Specijalni šrafovi s podloškom
- 2 Gornji šarnir - levi

17. Izvadite konektore 2 i 3 sa gornje leve strane. Spojite 1 sa 2, a zatim spojite 3 s prekidačem vrata na poklopcu gornjeg šarnira - levo.



18. Montirajte poklopac gornjeg šarnira 2 u levi ugao pomoću šrafa 1.

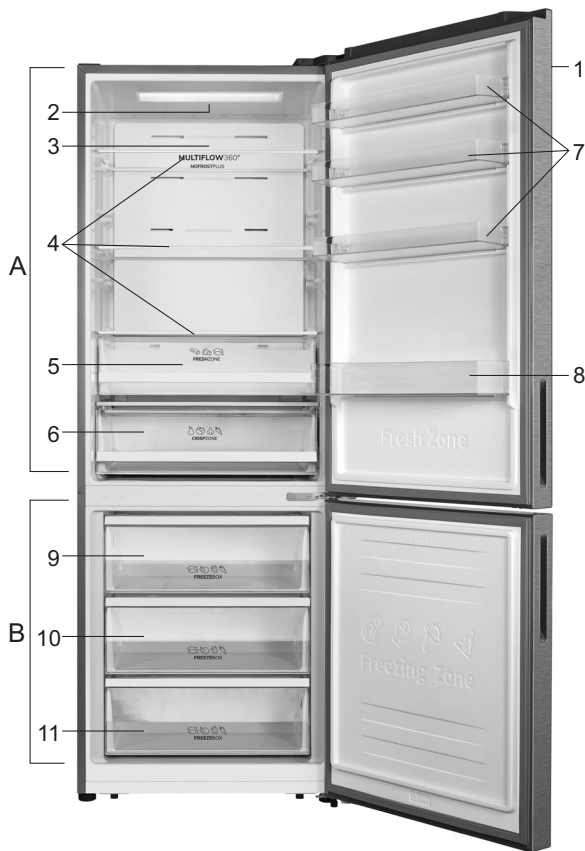


- 1 Samonarezni šraf
- 2 Poklopac gornjeg šarnira-levi

19. Otvorite gornja vrata, složite police koje ste odstranili, i zatvorite vrata

OPIS APARATA

Unutrašnja oprema može se menjati u ovisnosti o modelu aparata.



A Frižider

- 1 Kontrolna tabla
- 2 LED osvetljenje
- 3 MultiFlow stup
- 4 Staklene police
- 5 Fioka FreshZone
- 6 Fioka za voće i povrće CrispZone sa regulatorom vlage
- 7 Niske police u vratima
- 8 Polica za flaše

B Zamrzivač

- 9 Gornja fioka za zamrzavanje i čuvanje hrane
- 10 Duboka fioka SpaceBox za zamrzavanje i čuvanje
- 11 Donja fioka za čuvanje hrane

RUKOVANJE APARATOM




Podešavanje temperature

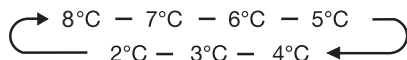
Preporučljivo je da kod prvog upućivanja frižidera u rad podesite temperaturu frižidera na vrednost 4°C. Ako želite da promenite izabranu temperaturu postupite prema uputstvima u nastavku.

Oprez!

Kada ste izabrali temperaturu to znači da je podešena srednja vrednost temperature za celokupnu unutrašnjost kućišta frižidera. Temperature u unutrašnjosti pojedinih predela aparata mogu varirati od vrednosti temperature koja je prikazana na displeju, što je ovisno o tome koliko hrane je stavljeno u aparat i gde je ta hrana smeštena. Temperatura okoline može takođe da ima uticaja na stvarnu vrednost temperature u unutrašnjosti aparata.

Frižider

Pritisnite **fridge freezer**, kada zasvetli simbol . Nakon toga pritisćima na taster **set temp.**, možete da podešavate temperaturu rashladnog dela aparata između 2 °C i 8 °C, ovisno o vašim potrebama. Na displeju biće prikazana momentalno izabrana podešenost, i to narednim redosledom.

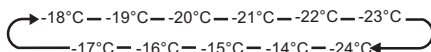


Oprez!

ada ste izabrali temperaturu to znači da je podešena srednja vrednost temperature za celokupnu unutrašnjost kućišta frižidera. Temperature u unutrašnjosti pojedinih predela aparata mogu varirati od vrednosti temperature koja je prikazana na displeju, što je ovisno o tome koliko hrane je stavljeno u aparat i gde je ta hrana smeštena. Temperatura okoline može takođe da ima uticaja na stvarnu vrednost temperature u unutrašnjosti aparata.

Zamrzivač

Pritisnite **fridge freezer**, kada zasvetli simbol . Nakon toga pritisćima na taster **set temp.**, možete da podešavate temperaturu zamrzivačkog dela aparata između -14°C i -24°C, ovisno o vašim potrebama. Na displeju biće prikazana momentalno izabrana podešenost, i to narednim redosledom.



Intenzivno zamrzavanje *

Funkcijom intenzivnog zamrzavanja imate mogućnost brzog sniženja temperature u unutrašnjosti zamrzivača, čime će hrana brže da se zamrzne. Ovo znači da će se sačuvati vitamini i hranjive tvari iz sveže hrane, i da će hrana ostati duže sveža.

- Za ulazak u način intenzivnog zamrzavanja pritisnite **fast freeze**.
- Izborom intenzivnog zamrzavanja upaliće se signalna lampica, a temperatura zamrzivača biće podešena na vrednost -24°C.
- Kada želite da zamrznete maksimalno dopuštenu količinu hrane odjednom, morate pričekati približno 24 sata.
- Funkcija intenzivnog zamrzavanja isključiće se automatski nakon 52 časa rada, nakon čega temperatura zamrzivača ponovno se vraća na prethodno podešenu vrednost.



Štedljivi način rada (Eco)

U tom načinu rada zamrzivač štedi energiju. Ovo je naročito korisno kod smanjenja potrošnje kada vas nema kod kuće.

- Za ulazak u štedljivi način rada pritisnite taster **eco mode**.
- Kada ste aktivirali funkciju štedljivog načina rada, upaliće se signalna lampica. Temperatura zamrzivača podesiće se automatski na vrednost -17°C , a temperatura frižidera podesiće se na 6°C .

Uključenje/isključenje aparata

Aparat uključite ili isključite pritiskom ovog dugmeta.

- Dodirnite taster  i držite ga pritisnutog 3 sekunde. Aparat će ispustiti zvučni signal, a na displeju stajaće »OF«, i aparat će se isključiti.
- Pritisnite taster  i držite ga pritisnutog 3 sekunde; nakon što začujete zvučni signal, aparat je uključen.

Alarm

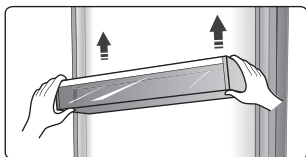
- Ako su vrata frižidera ili zamrzivača otvorena određeno vreme, začuje se alarm otvorenih vrata. Ako se aktivira alarm otvorenih vrata, aparat će zapiskati tri puta svaki minut, a nakon isteka osam minuta alarm će se automatski isključiti.
- U svrhu štednje energije preporučujemo da pazite da vrata nikada ne budu otvorena predugo. Alarm otvorenih vrata možete isključiti tako da zatvorite vrata.

UNUTRAŠNJA OPREMA APARATA

Vaš aparat ima mnoštvo pribora, a u ovom je poglavlju opisano, kako možete što efikasnije da ga koristite.

Police na vratima

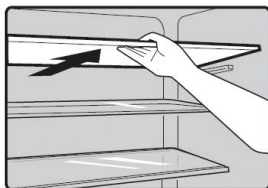
- Na tim policama možete da držite jaja, tečnosti u limenkama, pića u staklenim flašama, paketiće hrane, itd. Na police na vratima nemojte stavljati preveliku količinu težih predmeta.
- Police na vratima možete stavljati na različite visine, ovisno o vašim potrebama. Izvadite hranu sa police pre nego što je vertikalno podignete kako biste je premestili.



- Sve police na vratima su potpuno uklonjive radi čišćenja.

Police u rashladnom delu aparata

U rashladnom delu aparata nalaze se police koje mogu da se uklone kako bi mogle lakše da se čiste.



Fioka FreshZone

U odeljku odn. fioci FreshZone hrana ostaje sveža duže nego u običnom frižideru, zadržavajući više okusa i hranjivih tvari.

Propadanje i gubitak mase se usporavaju; stoga voće i povrće duže ostaje sveže i prirodnog izgleda. Za optimalan efekat, fioka treba da bude potpuno zatvorena.

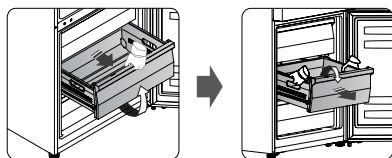
- Kada kupujete hranu, pazite da bude sveža jer će to definisati kvalitet namirnice, kao i koliko dugo će moći da se čuva u frižideru.
- Hranu čuvajte u zatvorenim posudama ili u odgovarajućoj ambalaži kako biste sprečili da ispušta ili prima mirise.
- Izvadite hranu iz fioke 30 do 60 minuta pre upotrebe kako bi se aroma i okus razvili na sobnoj temperaturi.
- Hrana osetljiva na niske temperature i neprimerena za držanje u fioci FreshZone obuhvata sledeće namirnice: ananas, avokado, banane, masline, krompir, patlidžan, krastavci, mahune, paprika, dinje, bostan, bundeve, tikve, tikvice itd.

Fioka za voće i povrće (CrispZone)

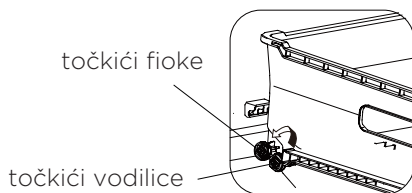
- Fioka na dnu frižidera namenjena je držanju voća i povrća. Fioka obezbeđuje vlažnost i sprečava isušivanje namirnica.

Fioke zamrzivača

- Služi za spremanje hrane koja treba da bude zamrznuta, uključujući meso, ribu i sladoled, itd.



- Kako biste uklonili fioku zamrzivača, nagnite prednju stranu fioke prema gore i povucite prema napred, zatim nagnite fioku prema dole i povucite je napred sa obe ruke.
- Za ponovnu montažu fioke zamrzivača, nagnite je prema dole, stavite točkiće fioke iza točkića na vodilici, a zatim nagnite prednju stranu fioke i gurnite je unutra.



Kako biste sprečili kontaminaciju hrane, molimo vas da se pridržavate narednih uputstava.

- Ako su vrata otvorena predugo, može da dođe do znatnog povećanja temperature u svim predelima vašeg aparata.
- Redovito čistite površine koje dolaze u dodir s hranom, kao i dostupne delove sistema za odvođenje vode.
- Sirovo meso i ribu držite u odgovarajućoj ambalaži u frižideru tako da ne dolaze u dodir s drugom hranom, i da tečnost iz njih ne može da se cedi po drugoj hrani.
- Zamrzivači čiji je radni kapacitet označen sa dve zvezdice, pogodni su za čuvanje već zamrznute hrane, te za držanje ili izradu sladoleda i za izradu ledenih kocki.
- Predeli odnosno zamrzivači čiji kapacitet je označen jednom, dvema ili trima zvezdicama, nisu primereni za zamrzavanje sveže hrane.

Br.	Tip predela aparata	Ciljna temperatura čuvanja hrane (°C)	Pogodna hrana
1	Frižider	+2 ≤ +8	Jaja, kuvana hrana, hrana u ambalaži, voće i povrće, mlečni proizvodi, torte; pića i druge vrste hrane koje nisu pogodne za zamrzavanje.
2	(**)* - Zamrzivač	≤ -18	Morska hrana i plodovi mora (ribe, rakovi, školjke), slatkovodna hrana, mesni proizvodi (preporučljivo vreme čuvanja je 3 meseca - vremenom gube hranjivu vrednost i okus); primereno za zamrzavanje sveže hrane.
3	** - Zamrzivač	≤ -18	Morska hrana i plodovi mora (ribe, rakovi, školjke), slatkovodna hrana, mesni proizvodi (preporučljivo vreme čuvanja je 3 meseca - vremenom gube hranjivu vrednost i okus). Nije primereno za zamrzavanje sveže hrane.
4	* - Zamrzivač	≤ -12	Morska hrana i plodovi mora (ribe, rakovi, školjke), slatkovodna hrana, mesni proizvodi (preporučljivo vreme čuvanja je 2 meseca - vremenom gube hranjivu vrednost i okus). Nije primereno za zamrzavanje sveže hrane.
5	* - Zamrzivač	≤ -6	Morska hrana i plodovi mora (ribe, rakovi, školjke), slatkovodna hrana, mesni proizvodi (preporučljivo vreme čuvanja je 1 meseca - vremenom gube hranjivu vrednost i okus). Nije primereno za zamrzavanje sveže hrane.

6	0 zvezdica	$-6 \leq 0$	Sveža svinjetina, govedina, riba, piletina, određena upakovana prerađena hrana, itd. (preporučljiva je konzumacija istoga dana, a po mogućnosti ne kasnije od tri dana).
7	Rashladna fioka	$-2 \leq +3$	Sveža/zamrznuta svinjetina, govedina, piletina, slatkovodna hrana, itd. (7 dana ispod 0 °C; ako je temperatura iznad 0 °C, preporučljiva je konzumacija istoga dana, a po mogućnosti ne kasnije od 2 dana). Morska hrana (ako je temperatura niža od 0 °C, 15 dana; držanje na temperaturi iznad 0 °C nije preporučljivo)
8	Fioka za svežu hranu	$0 \leq +4$	Sveža svinjetina, govedina, riba, piletina, kuvana hrana, itd. (preporučljiva je konzumacija istoga dana, a po mogućnosti ne kasnije od tri dana).
9	Vino	$+5 \leq +20$	Crno vino, belo vino, penušavo vino, itd.

Napomena: molimo vas da različite vrste hrane držite u odgovarajućim delovima aparata odnosno u fiokama aparata za hlađenje i zamrzavanje, u kojima temperatura čuvanja odgovara pojedinom prehrambenom proizvodu.

- Ako je aparat za hlađenje i zamrzavanje duže vreme prazan, isključite ga, odmrznite, očistite, osušite, i ostavite vrata otvorena da sprečili nastanak buđavosti u unutrašnjosti aparata.

KORISNI SAVETI

Preporučujemo da se pridržavate narednih saveta za štednju energije.

Preporučujemo da se pridržavate narednih saveta za štednju energije.

- Izbegavajte da vrata aparata budu otvorena nepotrebno predugo.
- Pobrinite se za to da aparat ne bude smešten u blizinu izvora toplote (direktna sunčeva svetlost, električna peć ili šporet, itd.).
- Nemojte podešavati nižu temperaturu aparata nego što je to potrebno.
- U aparatu nemojte držati ni stavljati toplu hranu ili hlapljive tečnosti.
- Aparat postavite u prostoriju s dobrim provetranjem i s niskim stepenom vlažnosti. Molimo vas da pogledate poglavlje »Postavljanje vašeg novog aparata«.
- Dijagram u ovim uputstvima prikazuje pravilnu kombinaciju fioka, fioka za voće i povrće, i polica. Uvažavajte ovu kombinaciju, obzirom da nam omogućuje najveću energetska efikasnost.

Saveti za držanje hrane u kombinovanom rashladno-zamrzivačkom aparatu

- Toplu ili vruću hranu nemojte stavljati direktno u frižider ili u zamrzivač, obzirom da će temperatura u aparatu da se poveća, kompresor će raditi intenzivnije, te će potrošiti i više energije.
- Pokrijte ili umotajte hranu, naročito onu koja ima jači miris ili okus.
- Kod slaganja hrane u frižider vodite računa da vazduh može nesmetano da kruži oko nje.
- Meso (sve vrste): zamotajte ga u polietilensku foliju i stavite ga na staklenu policu iznad fioke za povrće. Uvek se pridržavajte dozvoljenog ili preporučljivog vremena čuvanja hrane u aparatu, i hranu potrošite do datuma kog navode proizvođači.
- Kuvana hrana, hladna jela, i slično: takvu hranu treba pokriti i staviti na bilo koju policu.
- Voće i povrće: voće i povrće držite u posebnoj fioci namenjenoj za voće i povrće.
- Puter i sirevi: upakujte ih u nepropusnu (plastičnu) foliju za namirnice.
- Flaše s mlekom: zapušite ih zapušačem i stavite na police u vratima.

Saveti za zamrzavanje

- Prilikom prvog uključenja, ili nakon dužeg vremena nekorišćenja aparata. Pre stavljanja hrane u aparat ostavite ga neka radi barem 2 časa na najvišoj regulaciji.
- Hranu razdelite na manje pakete da mogu brže i do kraja da se zamrznu, a istovremeno vodite računa da možete kasnije da odmrznete samo onoliko hrane koliko vam je zaista potrebno.
- Hrano nepropusno upakujte u aluminijumsku ili polietilensku (plastičnu) foliju.
- Nemojte dozvoliti da sveža, nezamrznuta hrana dodiruje već zamrznutu hranu, jer se na taj način zamrznuta hrana ugrije, pa bi na taj način ova druga mogla delimično da se odmrzne.
- Ako zamrznutu hranu konzumirate netom nakon što ste je izvadili iz zamrzivača, može da dođe do ozebina.
- Preporučujemo da svaki paket zamrznute hrane označite, i na oznaci navedete datum, da možete kasnije pratiti koliko vremena je hrana već u zamrzivaču.

Saveti za čuvanje zamrznute hrane

- Prekontrolišite je li industrijsko zamrznuta hrana bila kod prodavca ispravno čuvana odnosno spremljena.
 - Kada se hrana jednom odmrzne, ona brzo gubi na kvalitetu, i nije ju preporučljivo ponovno zamrzavati.
 - Nemojte prekoračiti period čuvanja odnosno roka upotrebe kog navodi proizvođač hrane.
- Napomena: Ako aparat ima sličan pribor i funkcije.

ČIŠĆENJE I NEGA APARATA

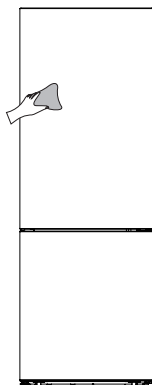
Iz higijenskih razloga aparat (uključivši i pomagala odnosno pribor na njegovoj spoljašnjosti i u unutrašnjosti) treba redovito čistiti – barem svaka dva meseca. Pažnja! Tokom čišćenja aparat ne sme da bude priključen na izvor električne energije, jer postoji opasnost električnog udara.

Pre nego što započnete radove na održavanju, isključite aparat i izvucite utikač iz utičnice.

Čišćenje spoljašnjosti aparata

Da bi sačuvali lep izgled vašeg aparata, treba redovito da ga čistite.

- Obrišite kontrolnu tablu (digitalnu ploču i ploču sa displejom) koristeći čistu meku krpu.
- Nemojte prskati neposredno po površini aparata, nego radije namočite krpu koju koristite za čišćenje aparata. Tako ćete omogućiti ravnomernu raspoređenost vlage po površini.
- Vrata, drške, i površine kućišta aparata očistite blagim deterdžentom, nakon čega ih obrišite da budu suvi, koristeći meku krpu.



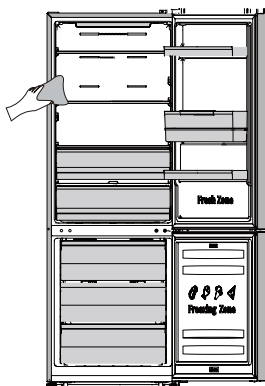
Pažnja!

- Nemojte koristiti oštre predmete, jer njima možete izgrepsti površinu.
- Za čišćenje nemojte koristiti razređivače, deterdžente za pranje automobila, belila, eterična ulja, gruba, odnosno abraziona sredstva za čišćenje, ili organska topila, kao što je to benzen, obzirom da tako možete oštetiti površinu aparata ili čak prouzročiti požar.

Čišćenje unutrašnjosti aparata

Redovito čistite unutrašnjost aparata. Aparat ćete lakše očistiti ako u njemu nema previše hrane. Unutrašnjost rashladno-zamrzivačkog aparata obrišite blagom rastopinom sode bikarbone u vodi, a zatim je isperite toplom vodom, koristeći pri tome oceden sunđer ili krpu. Pre nego što ponovno uglavite police i

košare odnosno fioke, obrišite površinu stranica aparata da budu suve. Temeljito osušite sve površine i pokretne delove pribora i opreme.



- Iako se ovaj aparat automatski odmrzava, na unutrašnjim zidovima odeljka zamrzivača možda će se s vremena na vreme pojaviti naslaga leda ako se vrata zamrzivača često otvaraju ili drže otvorena predugo. Ako je nakupljeni sloj predebeo, odaberite vreme kada je zamrzivač skoro prazan i postupite kako sledi:
 1. Uklonite postojeće korpe za hranu i pribor, isključite aparat iz električne mreže i ostavite vrata otvorena. Dobro provetrite prostoriju kako biste ubrzali proces.
 2. Kada je odmrzavanje završeno, očistite zamrzivač na gore opisani način.

Oprez!

- Za uklanjanje leda odnosnoinja iz odeljka zamrzivača nemojte koristiti oštre predmete. Tek nakon što se unutrašnjost potpuno osuši, aparat treba ponovno uključiti i spojiti ga na električnu utičnicu.

Čišćenje zaptivača na vratima

Postarajte se da zaptivači na vratima uvek budu čisti. Lepljiva hrana i piće mogu uzrokovati da se zaptivači zalepe za kućište aparata i pocepaju kada otvorite vrata. Zaptivače operite blagim deterdžentom i toplom vodom. Nakon čišćenja temeljito ih isperite i osušite.

Upozorenje! Aparat ne smete uključiti u električni napon pre nego što se zaptivači na vratima u potpunosti osuše.

Zamena LED rasvete

LED osvetljenje mora zameniti stručno osposobljeno lice. Ako je LED sijalica oštećena, pozovite službu za pomoć korisnicima. Za zamenu LED svetla postupite kako je navedeno u nastavku:

1. Isključite aparat iz električne mreže.
2. Skinite poklopac svetla gurnuvši ga prema gore i prema spolja.
3. Jednom rukom držite LED poklopac, a drugom ga povucite istovremeno pritiskajući zasun konektora.
4. Zamenite LED svetlo i pravilno ga učvrstite na njegovo mesto.

OTKLANJANJE PROBLEMA U RADU

Ako nađete na problem prilikom upotrebe vašeg aparata, ili ako vas brine da aparat ne radi pravilno, pre nego što pozovete servis možete jednostavno proveriti nekoliko mogućih uzroka za poteškoće. Ti mogući uzroci navedeni su u nastavku.

Upozorenje! Nemojte pokušavati sami popravljati aparat. Ako ste proverili sve što je navedeno u donjoj tabeli, a problem se i dalje pojavljuje, pozovite ovlašćenog odnosno odgovarajuće osposobljenog stručnjaka za elektrotehniku, ovlašćenog servisera, ili radnju kojoj ste kupili aparat.

Poteškoća	Moguć uzrok i rešenje
Aparat ne radi ispravno.	<ul style="list-style-type: none">• Proverite da li je utikač pravilno umetnut u utičnicu.• Proverite osigurač, odnosno strujni krug u vašoj električnoj instalaciji. Ako je potrebno zamenite osigurač.• Temperatura okoline je preniska. Da bi otklonili ovu poteškoću pokušajte sniziti podešenu temperaturu aparata.• Uobičajeno je da frižider ne radi tokom perioda automatskog odmrzavanja, ili još neko kraće vreme nakon toga ne uključi aparat, obzirom da time aparat štiti kompresor.
Neprijatan vonj iz rashladnog i/ili zamrzivačkog dela aparata.	<ul style="list-style-type: none">• Možda je potrebno očistiti unutrašnjost aparata.• Određene vrste hrane, posude za hranu, ili ambalaža hrane mogu da uzrokuju neprijatne mirise.

Poteškoća	Moguć uzrok i rešenje
Buka, odnosno neobični zvuci iz aparata.	<p>Naredni zvuci su sasvim uobičajeni:</p> <ul style="list-style-type: none"> • Zvuk rada kompresora. • Zvuk strujanja vazduha kog pokreće mali ventilator u zamrzivačkom delu ili u drugim delovima aparata. • Zvuk žuborenja, kao kada ključa voda. • Pucketanje tokom automatskog odmrzavanja. • Klikovi pre upućivanja kompresora u rad. <p>Drugi neobični zvuci mogu da budu posledica uzroka, navedenih u nastavku. Da bi ih otklonili, možda će biti potrebno proveriti sledeće stvari, i zatim poduzeti odgovarajuće mere.</p> <ul style="list-style-type: none"> • Frižider ne stoji sasvim vodoravno. • Zadnja stranica frižidera dodiruje zid. • Staklena flaša, limenka ili neka posuda u frižideru se je prevrnula, ili se preokreće.
Motor radi neprekidno.	<p>Normalno je da zvuk motora čujete češće. Motor će raditi duže vreme i u češćim intervalima u narednim slučajevima odnosno okolnostima:</p> <ul style="list-style-type: none"> • Temperatura je podešena na niži nivo nego što bi to bilo potrebno. • Nedavno ste u aparat stavili veću količinu tople hrane. • Temperatura u okolici aparata je previsoka. • Vrata su otvorena predugo ili se otvaraju prečesto. • Aparat ste upravo instalirali, ili je bio duže vreme isključen.
U unutrašnjosti aparata je nastala naslaga leda odnosnoinja.	<ul style="list-style-type: none"> • Proverite jesu li otvori za prozračivanje zapušeni, ili ih sprečava hrana složena u frižideru, i postarajte se da hrana u frižideru bude složena tako da je omogućeno dostatno prozračivanje. Proverite jesu li vrata posve zatvorena. Upute za uklanjanje zamrznutih naslaga naći ćete u poglavlju o čišćenju i negovanju aparata.
Temperatura u unutrašnjosti aparata je previsoka.	<ul style="list-style-type: none"> • Možda ste ostavili vrata otvorena predugo, ili ste ih prečesto otvarali; možda su vrata otvorena jer ih nešto sprečava da se zatvore; možda na bočnim stranama, ili iza aparata te iznad njega nema dovoljno prostora.
Temperatura u unutrašnjosti aparata je preniska.	<ul style="list-style-type: none"> • Povećajte temperaturu vodeći se prema uputama iz poglavlja "Kontrolna tabla i upravljanje aparatom".

Poteškoća	Moguć uzrok i rešenje
Vrata ne mogu lagano da se zatvore.	<ul style="list-style-type: none"> • Proverite da li je gornji deo frižidera nagnut unazad za 10 do 15 mm, što omogućuje automatsko zatvaranje vrata, ili možda neki predmet u unutrašnjosti frižidera sprečava da vrata ne mogu do kraja da se zatvore.
Voda kaplje po tlu.	<ul style="list-style-type: none"> • Posuda s vodom (koja se nalazi pri dnu na zadnjoj strani aparata) možda nije ispravno poravnana; možda odvodni utor (koji se nalazi ispod gornjeg dela kompresora) nije ispravno postavljen da bi mogao da usmerava vodu u tu posudu; ili je odvodni utor možda zapušen. Možda će frižider trebati odmaći od zida kako biste mogli proveriti posudu s vodom i odvodni utor.
Svetlo ne radi.	<ul style="list-style-type: none"> • Možda je LED sijalica pokvarena. Upute o zameni LED sijalice naći ćete u poglavlju o čišćenju i negovanju aparata. • Kontrolni sistem onemogućio je delovanje osvetljenja jer su vrata bila otvorena predugo. Zatvorite vrata i ponovo ih otvorite kako biste ponovo upalili osvetljenje.

ZBRINJAVANJE ODSLUŽENOG APARATA

Aparat je zabranjeno bacati zajedno s otpadom iz domaćinstva.


Materijali za ambalažu

Materijali za ambalažu na kojima se nalazi simbol za recikliranje mogu se reciklirati. Ambalažu odložite u odgovarajući kontejner za otpatke, kako bi omogućili njeno recikliranje.

Pre nego što odbacite odsluženi aparat

1. zvučite utikač iz utičnice.
2. Odsecite priključni kabl i bacite ga zajedno s utikačem.

Upozorenje! Frižideri u izolaciji sadrže rashladno sredstvo i gasove. Odlaganje rashladnog sredstva i gasova kada je aparat odslužio svoj životni vek treba da bude urađeno profesionalno, inače bi moglo da dođe do povreda očiju ili do zapaljenja. Pre nego što aparat zbrinete na propisani način, uverite se da cevi instalacije rashladnog sredstva nisu oštećene.

ISPRAVNO ZBRINJAVANJE PROIZVODA	
	<p>Simbol na proizvodu ili na njegovoj ambalaži označuje da tim proizvodom ne smete rukovati kao sa uobičajenim otpadom iz domaćinstva. Proizvod transportujte na sabirno mesto za preradu električne i elektronske opreme. Pravilnim načinom odlaganja ovog proizvoda sprečićete eventualne negativne posledice i uticaj na životnu sredinu i zdravlje ljudi, koje bi mogle da se pojave u slučaju nepravilnog odlaganja odsluženih aparata. Za detaljnije informacije o uklanjanju proizvoda i njegovoj preradi obratite se nadležnoj gradskoj službi za odvoz otpadaka odnosno komunalnoj službi u vašoj sredini, ili u radnji u kojoj ste aparat nabavili.</p>

Gorenje, d.o.o.

Partizanska 12

SI - 3320 Velenje, Slovenija

info@gorenje.com

www.gorenje.com

Ovaj dokument je originalno proizveden i objavljen od strane proizvođača, brenda Gorenje, i preuzet je sa njihove zvanične stranice. S obzirom na ovu činjenicu, Tehnoteka ističe da ne preuzima odgovornost za tačnost, celovitost ili pouzdanost informacija, podataka, mišljenja, saveta ili izjava sadržanih u ovom dokumentu.

Napominjemo da Tehnoteka nema ovlašćenje da izvrši bilo kakve izmene ili dopune na ovom dokumentu, stoga nismo odgovorni za eventualne greške, propuste ili netačnosti koje se mogu naći unutar njega. Tehnoteka ne odgovara za štetu nanесenu korisnicima pri upotrebi netačnih podataka. Ukoliko imate dodatna pitanja o proizvodu, ljubazno vas molimo da kontaktirate direktno proizvođača kako biste dobili sve detaljne informacije.

Za najnovije informacije o ceni, dostupnim akcijama i tehničkim karakteristikama proizvoda koji se pominje u ovom dokumentu, molimo posetite našu stranicu klikom na sledeći link:

<https://tehnoteka.rs/p/gorenje-kombinovani-frizider-nrk720eaxl4-akcija-cena/>