

Uputstvo za upotrebu

GORENJE frižider RB4121ANW

gorenje



Tehnoteka je online destinacija za upoređivanje cena i karakteristika bele tehnike, potrošačke elektronike i IT uređaja kod trgovinskih lanaca i internet prodavnica u Srbiji. Naša stranica vam omogućava da istražite najnovije informacije, detaljne karakteristike i konkurentne cene proizvoda.

Posetite nas i uživajte u ekskluzivnom iskustvu pametne kupovine klikom na link:

<https://tehnoteka.rs/p/gorenje-frizider-rb4121anw-akcija-cena/>

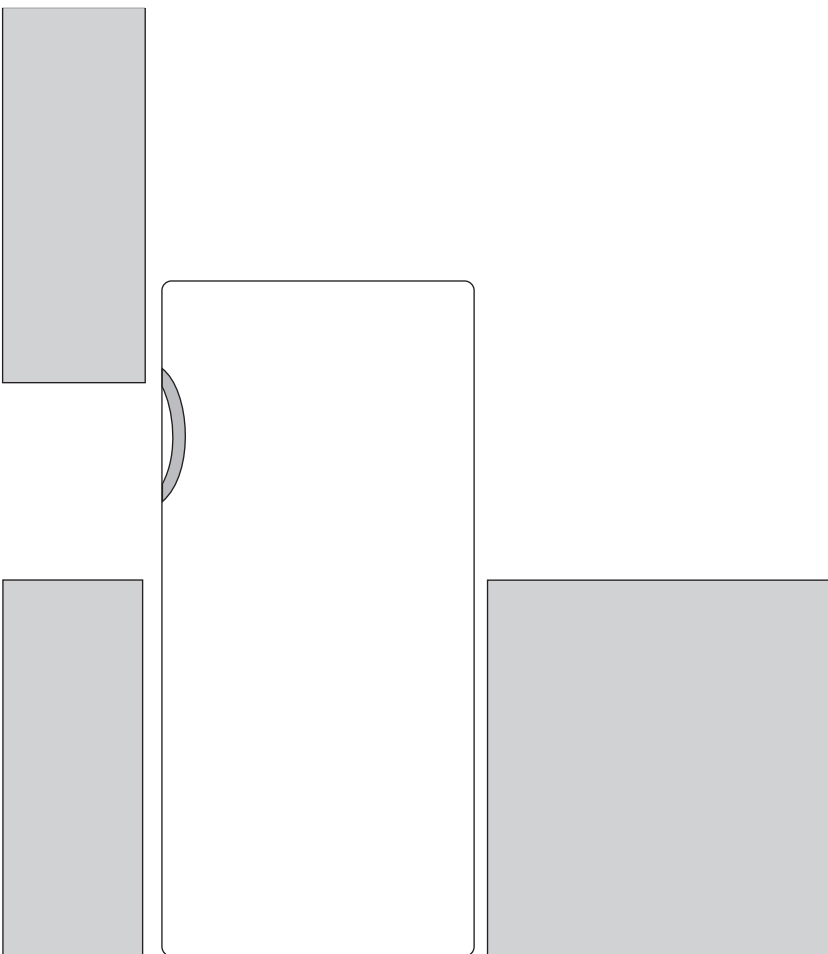
BIH

SRB

MNE

gorenje

**DETALJNA UPUTSTVA
ZA UPOTREBU
FRIŽIDERA SA
ZAMRZIVAČEM**



Zahvaljujemo vam na poverenju, kog ste nam iskazali nabavkom našega aparata koji je zasnovan tako da vam pojednostavi život. Za lakšu upotrebu ka proizvodu smo priložili i detaljna uputstva za upotrebu kao i uputstva za ugradnju koja su priložena na posebnom listu. Nadamo se da će vam ova uputstva pomoći u što bržem upoznavanju sa karakteristikama vašeg novog aparata. Želimo vam mnogo užitaka prilikom njegove upotrebe.

Aparat je namenjen isključivo za upotrebu u domaćinstvu.

Frižider je namenjen držanju svežih namirnica na temperaturi većoj od 0°C. Zamrzivač je namenjen zamrzavanju svežih, i dugoročnom čuvanju zamrznutih namirnica (do godine dana, ovisno o vrsti namirnica).

Pozivamo vas i da posetite i naš sajt na kome unosom oznake modela vašeg aparata koja je navedena na natpisnoj pločici ili na garantnom listu možete naći detaljan opis svog aparata, kao i savete vezane na upotrebu, otklanjanje smetnji u radu, servisne informacije, uputstva za upotrebu ...



<http://www.gorenje.com>



Važna bezbednosna predostrožnost



Opšte informacije i saveti



Očuvanje okoline



Nemojte prati u mašini za pranje sudova

SADRŽAJ

4 VAŽNA UPOZORENJA 4 PRE PRVE UPOTREBE 5 VAŽNE BEZBEDNOSNE PREDOSTROŽNOSTI 7 VAŽNI PODACI U VEZI RUKOVANJA APARATOM 8 BRIGA ZA OKOLINU	UVOD
9 SAVETI ZA ŠTEDNJU ENERGIJE KOD KORIŠĆENJA KOMBINOVANIH FRIŽIDERA I ZAMRZIVAČA	
10 POSTAVLJANJE I PRIKLJUČENJE 12 OPIS APARATA 13 RUKOVANJE APARATOM 15 PROMENA SMERA OTVARANJA VRATA 17 UNUTRAŠNJA OPREMA APARATA 18 PREPORUČLJIV RASPORED NAMIRNICA U APARATU	OPIS APARATA
19 ČUVANJE NAMIRNICA U FRIŽIDERU 23 ZAMRZAVANJE I ČUVANJE ZAMRZNUTIH NAMIRNICA 23 Važna upozorenja za zamrzavanje svežih namirnica 23 Čuvanje industrijsko zamrznutih namirnica 24 Vreme čuvanja zamrznutih namirnica 24 Odmrzavanje zamrznutih namirnica	ČUVANJE I ZAMRZAVANJE NAMIRNICA
25 ODMRZAVANJE APARATA 26 ČIŠĆENJE APARATA	ODMRZAVANJE I ČIŠĆENJE APARATA
27 OTKLANJANJE KVAROVA 29 INFORMACIJE O BUCI	OSTALO

VAŽNA UPOZORENJA



PRE PRVE UPOTREBE

Pre priključenja aparata treba detaljno proučiti uputstva za upotrebu. U njima ćete naći opis aparata, te uputstva za njegovu pravilnu i bezbednu upotrebu. Uputstva su prilagođena različitim tipovima/modelima aparata, zato mogu sadržavati i opise regulisanja i opreme koje Vaš aparat možda nema.

Preporučujemo vam da uputstva brižljivo spremite, a u slučaju eventualne prodaje kupcu uz aparat izručite i upute.

Proverite eventualna oštećenja i nepravilnosti na aparatu. Ako utvrdite da je vaš aparat oštećen smesta o tome obavestite prodavca kod kog ste aparat kupili.

Pre priključenja na električni napon, neka aparat miruje u uspravnom položaju približno 2 časa. Time ćete smanjiti mogućnost nepravilnog delovanja zbog uticaja transporta na rashladni sistem.






VAŽNE BEZBEDNOSNE PREDOSTROŽNOSTI

Priključenje na električni napon i uzemljenje aparata treba da budu urađeni prema važećim standardima i propisima.

Pre čišćenja aparat obavezno isključite iz električne instalacije (izvlačenjem priključnog kabla iz utičnice).

Ako je priključni kabl oštećen, sme da ga zameniti isključivo serviser ili stručno osposobljeno lice.

Ako LED osvetljenje ne radi pozovite servisera. LED rasvetlu nipošto nemojte popravljati sami, jer bi mogli doći u dodir s visokim naponom!

-  UPOZORENJE! U unutrašnjosti aparata nemojte koristiti električne naprave, izuzev onih koje preporučuje proizvođač aparata za hlađenje i zamrzavanje.
-  UPOZORENJE! Za odmrzavanje ne smete koristiti mehanička pomagala ili druge metode izuzev onih koje preporučuje proizvođač.
-  UPOZORENJE! Da bi izbegli opasnosti radi nestabilnosti aparata, ugradnju treba uraditi u skladu s uputstvima.

Opasnost od ozebina

Zamrznutu hranu nemojte nikada stavljati u usta. Takođe izbegavajte dodirivanje zamrznute hrane, jer to može uzrokovati ozebine.

Bezbednost dece i osetljivih lica

Deca starija od osam godina, kao i lica smanjenih fizičkih, osetljivih ili mentalnih sposobnosti kao i lica s nedostatkom znanja i iskustava, smeju koristiti aparat isključivo pod odgovarajućim nadzorom, odnosno ako su upoznata sa bezbednom upotrebom aparata, i ako jasno razumeju opasnosti koje su povezane s upotrebom aparata.

Ambalažu koja je namenjena zaštiti aparata odnosno njegovih pojedinih delova tokom transporta, uklonite izvan domašaja dece, jer postoji opasnost povreda odnosno ugušenja. Deci nemojte dozvoliti da se igraju aparatom.

Takođe nemojte dozvoliti deci da učestvuju u čišćenju aparata ili obavljanju radova na održavanju aparata bez odgovarajućeg nadzora odraslih.


Kod uklanjanja odsluženog aparata, izvucite priključni kabl, skinite vrata, a police ostavite u unutrašnjosti. Time ćete sprečiti da dete u igri uđe u unutrašnjost aparata i tamo se zatvori.

Upozorenje u vezi rashladnog sredstva

Aparat sadrži manju količinu okolini prijaznog, ali ipak zapaljivog gasa R600a. Postarajte se da ne dođe do oštećenja delova rashladnog sistema. Curenje gasa inače nije opasno po životnu sredinu, ali može da povredi oči ili da se zapali!

Ako dođe do izlaženja gasa, dobro provetrite prostoriju, isključite aparat iz električne mreže i pozovite servis!

VAŽNI PODACI U VEZI RUKOVANJA APARATOM

 **UPOZORENJE!** Otvori za provetravanje na aparatu, odnosno ugradbenom elementu, moraju uvek da budu čisti i prohodni.

Aparat ne sme da se koristi napolju na otvorenom, i ne sme da bude izložen padavinama.

U ovom aparatu nemojte držati eksplozivne tvari kao što su limenke aerosola sa zapaljivim potisnim gasom.

Ako aparat ne nameravate koristiti duže vreme, isključite ga dugmetom za isključenje, i prekinite dovod električne energije. Aparat ispraznite, odmrznite, očistite, i ostavite vrata pritivorena.

U slučaju kvara ili nestanka električne energije, nemojte otvarati zamrzivač, izuzev ukoliko prekid traje duže od 16 časova. Nakon tog vremena zamrznute namirnice morate potrošiti, ili treba da im obezbedite primereno hlađenje (npr. koristeći rezervni aparat).

Tehnički podaci o aparatu

Nalepnica s osnovnim podacima nalazi se u unutrašnjosti aparata. Na njoj su navedeni podaci o naponu, bruto i neto zapremini, vrsti i količini rashladnog sredstva, i podatak o klimatskom razredu.

Ukoliko utvrdite da vam nalepljena etiketa jezično ne odgovara, zamenite je priloženom nalepnicom.



BRIGA ZA OKOLINU

Za ambalažu aparata koristimo okolini prijazne materijale koji bez opasnosti za životnu sredinu mogu ponovno da se prerade, deponuju ili unište.



Uklanjanje odsluženog aparata

U brizi za okolinu predajte odsluženi aparat ovlašćenim sakupljačima istrošenih aparata za domaćinstvo.

Pre toga:

- isključite aparat iz električne mreže;
- nemojte dozvoliti deci da se igraju odsluženim aparatom.



UPOZORENJE! Prilikom postavljanja, čišćenja i uklanjanja istrošenog aparata, pazite da ne oštetite izolaciju, odnosno delove rashladnog sistema. Time ćete sprečiti zagađivanje okoline.



Simbol na proizvodu ili na njegovoj ambalaži označuje da tim proizvodom ne smete rukovati kao sa uobičajenim otpadom iz domaćinstva. Proizvod transportujte na sabirno mesto za preradu električne i elektronske opreme. Pravilnim načinom odlaganja ovog proizvoda sprečićete eventualne negativne posledice i uticaj na životnu sredinu i zdravlje ljudi, koje bi mogle da se pojave u slučaju nepravilnog odlaganja odsluženih aparata. Za detaljnije informacije o uklanjanju proizvoda i njegovoj preradi obratite se nadležnoj gradskoj službi za odvoz otpadaka odnosno komunalnoj službi u vašoj sredini, ili u radnji u kojoj ste aparat nabavili.



SAVETI ZA ŠTEDNJU ENERGIJE KOD KORIŠĆENJA KOMBINOVANIH FRIŽIDERA I ZAMRZIVAČA

- Pridržavajte se uputstava za postavljanje aparata.
- Nemojte otvarati vrata aparata češće nego što je potrebno.
- Povremeno proverite da li vazduh nesmetano kruži pozadi aparata.
- Kondenzator, montiran na poleđini aparata, mora stalno da bude čist (vidi poglavlje "Čišćenje i održavanje aparata").
- Ako opazite da je zaptivač oštećen ili rastegnut, što pre ga zamenite novim.
- Hranu spremajte u aparat u zatvorenim posudama, ili nekim drugim prikladnim oblicima pakovanja.
- Hranu ohladite na primerenu temperaturu okoline pre stavljanja u aparat.
- Zamrznute namirnice odmrzavajte u frižideru.
- Da bi u potpunosti iskoristili zapreminu aparata, možete odstraniti, odnosno izvaditi fioke i vrata zamrzivača, kao što je to opisano u uputstvima za upotrebu.
- Klasični zamrzivač odmrznite kad naslaga leda na površini zamrzivača dostigne debljinu od 3-5 milimetara.
- Uvek vodite računa da fioke budu ravnomerno raspoređene, i da je hrana složena tako da omogućuje neometano kruženje vazduha (pogledati preporučljiv način raspoređivanja namirnica, opisan u ovim uputstvima za upotrebu).
- Kod aparata s ventilatorom pazite da ne zatrpate ili zatvorite ventilatorske otvore
- Isključite ventilator ili ionizator ako ih ne trebate, jer troše dodatnu električnu energiju.

POSTAVLJANJE I PRIKLJUČENJE

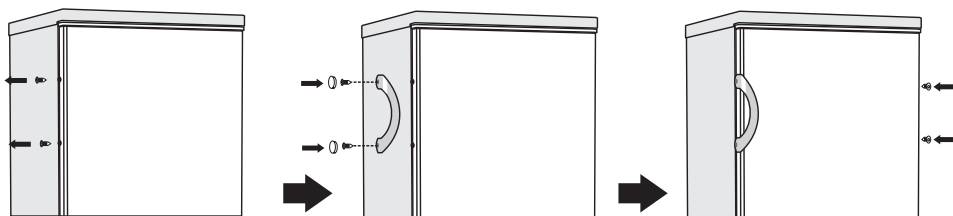
IZBOR PROSTORIJE

- Aparat postavite u suhu i prozračnu prostoriju, jer je njegovo pravilno delovanje obezbeđeno samo na temperaturi okoline, navedenoj u donjoj tablici. Razred aparata naveden je na natpisnoj tablici, zajedno s ostalim osnovnim podacima o aparatu.

Razred	Temperatura	Relativna vlažnost
SN (subnormalan)	od +10°C do +32°C	≤75%
N (normalan)	od +16°C do +32°C	
ST (suptropski)	od +16°C do +38°C	
T (tropski)	od +16°C do +43°C	

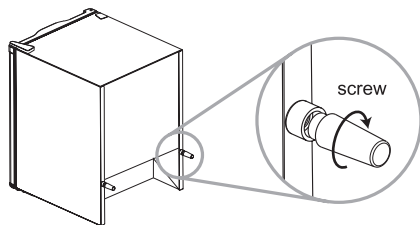
- i** Aparat nemojte stavljati u prostoriju u kojoj temperatura može da padne ispod 5 °C, jer to može uzrokovati nenormalan rad ili kvar na aparatu.
 - Nakon ugradnje odnosno nakon postavljanja, utikač aparata treba da bude dostupan!
 - Aparat nemojte postavljati u blizinu naprava koje sevaju toplotu, na primer uz šporet, radiator, bojler, i slično. Takođe nemojte ga izlagati direktnim sunčevim zrakama. Aparat mora da bude najmanje 3 cm odmaknut od električnog ili gasnog šporeta, odnosno najmanje 30 cm od uljane peći ili šporeta na kruta goriva. U slučaju manjih razmaka treba ugraditi izolacionu ploču.
- Upozorenje:** Aparat namestite u dovoljno veliku prostoriju. Na 8 g rashladnog sredstva mora da bude na raspolaganju najmanje 1m³ prostora. Količina rashladnog sredstva navedena je na natpisnoj tablici koja se nalazi u unutrašnjosti aparata.
- U podnožju kuhinjskog elementa namenjenog ugradnji vašega integriranog aparata, mora da bude napravljen otvor velik najmanje 200 cm² za ulaz vazduha za hlađenje. Na vrhu elementa vazduh izlazi zato pazite da ne prekrijete gornje otvore kanala za provetranje. Nepridržavanje gornjeg upozorenja može uzrokovati kvar na aparatu.

Pričvrstite spoljnu ručku vrata (ako spoljna ručka postoji)



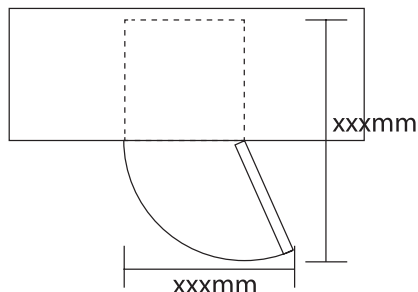
Graničnik pozadi aparata

Zašrafite graničnike pozadi aparata.



Potreban prostor

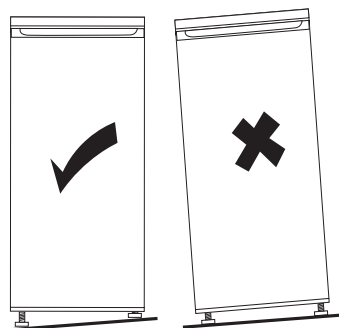
- Obezbedite dovoljno prostora za nesmetano otvaranje vrata.
- Na svakoj strani neka bude barem 50 mm prostora.



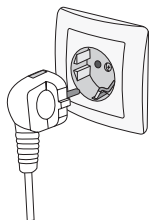
Nivelisanje aparata

Aparat možete izravnati koristeći dve podesive nožice na prednjoj strani.

Ako aparat ne stoji posve horizontalno, vrata i magnetski zaptivač neće moći pravilno prijanjati.



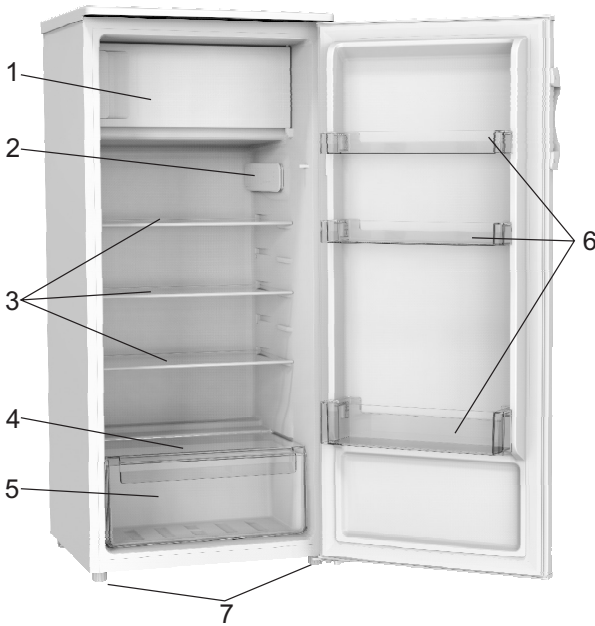
PRIKLJUČENJE APARATA



- Aparat priključite na električnu instalaciju pomoću priključnog kabla. Zidna utičnica mora da bude opremljena vodičem za uzemljenje (bezbednosna utičnica). Propisan nazivni napon i frekvencija navedeni su na natpisnoj tablici sa osnovnim podacima o aparatu.
- Priključenje na električni napon i uzemljenje aparata treba da budu urađeni po važećim standardima i propisima. Aparat može podneti kraća odstupanja napona, ali ne više od -6 % do +6 %.

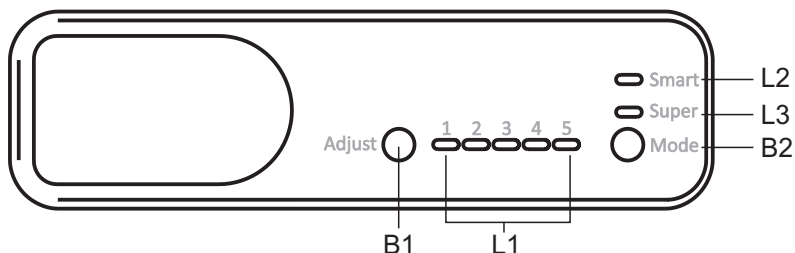
OPIS APARATA

Unutrašnja oprema može se menjati u ovisnosti o modelu aparata.



- 1 Zamrzivač
- 2 Termostat i signalna lampica
- 3 Staklene police
- 4 Poklopac fioke za voće i povrće
- 5 Fioka za voće i povrće
- 6 Police u vratima
- 7 Nožice za nivelisanje aparata

RUKOVANJE APARATOM



Tastere

B1 - Pritisnite tu tasteru za podešavanje stepena rada u rashladnom delu aparata. Uzastopnim pritiscima po vrsti (i ciklično) birate stepenove 1, 2, 3, 4, i 5.

B2 - Pritisnite za izbor načina rada: Smart (pametno), Super (intenzivno) i korisnikove sopstvene regulacije.

Lights

L1 - Prikazuje podešenost u rashladnom delu

L2 - Ako lampica svetli uključen je pametan način rada.

L3 - Ako lampica svetli uključen je intenzivan način rada.

Delovanje

Podešavanje temperature

1. Pritisnite tasteru za izbor načina rada (B2), čime birate korisnikove regulacije.
2. Pritisnite taster za podešavanje stepena rada (B1), čime birate regulacije frižidera. Niža podešenost znači nižu temperaturu. Temperatura zamrzivača automatski se održava na približno -18°C .

Pametan način (Smart Mode)

Pritisnite taster za izbor načina rada (B2), čime birate pametan način rada aparata.

Aparat automatski podešava regulacije, u ovisnosti o temperaturi u okolini aparata.

Intenzivan način (Super Mode)

Pritisnite taster za izbor načina rada (B2), čime birate intenzivan način rada aparata.

Aparat će raditi tako da u zamrzivačkom delu bude najniža moguća temperatura. Nakon 54 časa regulacije će automatski da se vrate na prvobitno podešenu temperaturu.

Isključenje aparata

Ako želite isključiti aparat, pritisnite taster za podešavanje stepena rada (B1) i držite ga pritisnutog 5 sekundi. Za ponovno uključenje aparata opet pritisnite isti taster i držite ga pritisnutog 5 sekundi.

Alarm zbog otvorenih vrata

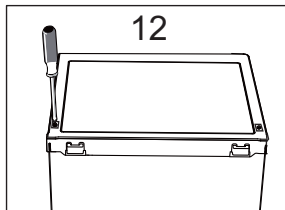
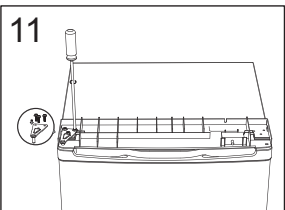
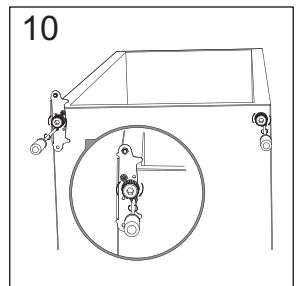
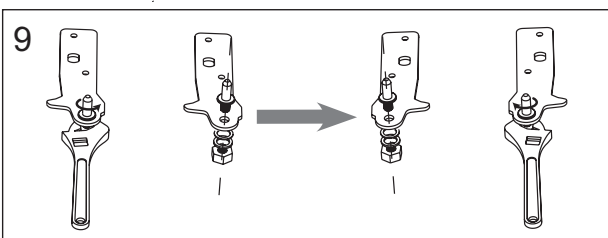
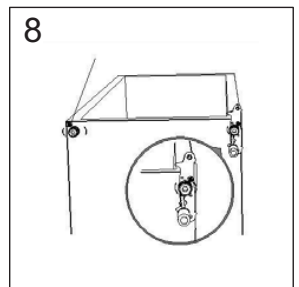
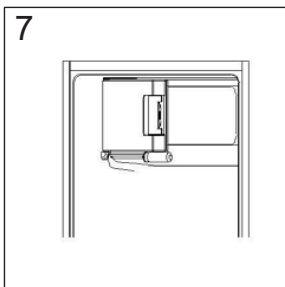
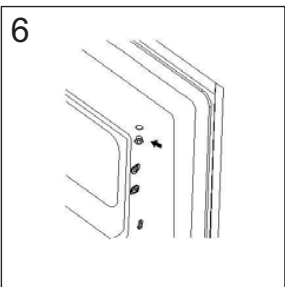
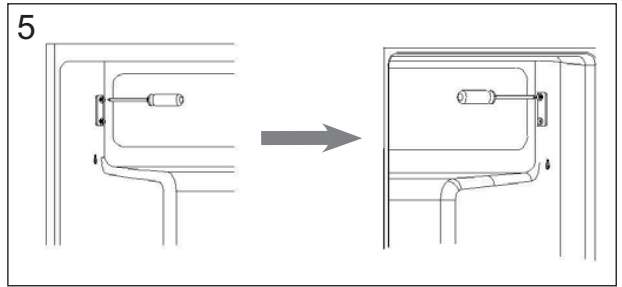
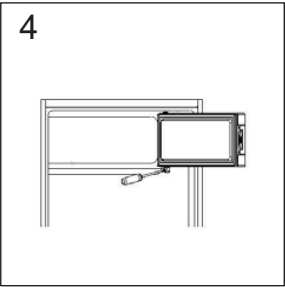
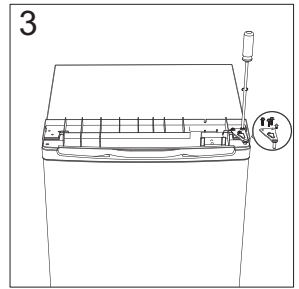
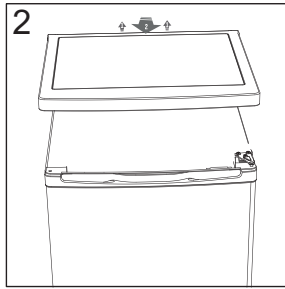
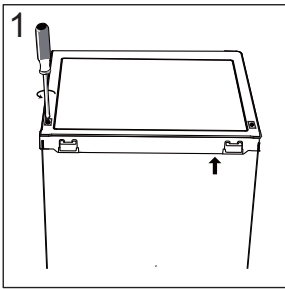
Alarm se javlja ako su vrata otvorena 90 sekundi. Alarm je aktivan sve dok ne zatvorite vrata.

PROMENA SMERA OTVARANJA VRATA

Potreban alat: ravni i križni šrafciğer, ključ za šestierougaone matice

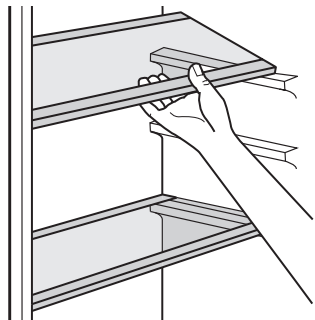
- Proverite da li je aparat isključen iz električne mreže i da li je prazan.
- Da bi skinuli vrata aparat nagnite unazad prema zadnjem delu. Aparat naslonite na nešto čvrsto da se tokom postupka promene smera otvaranja vrata ne poklizne.
- Spremite sve izvađene delove jer će vam trebati kod ponovnog nameštanja vrata.
- Aparat nemojte staviti na patos naslonjen na zadnju stranicu (kondenzator), jer bi time mogli oštetiti rashladni sistem.
- Preporučljivo je da u postupku zamene smera otvaranja vrata učestvuju najmanje dve osobe.

1. Odstranite dva šrafa koji se nalaze iza gornjeg poklopca.
2. Skinite gornji poklopac i spremite ga.
3. Odšrafite gornji šarnir i skinite vrata. Stavite ih na neku mekšu podlogu da ne dođe do ogrebotina
4. Odšrafite donji šarnir vrata zamrzivača. Zatim skinite vrata i položite ih na neku mekšu podlogu da ne dođe do ogrebotina.
5. Premestite nosač vrata s leve strane na desnu.
6. Premestite poklopac za otvor šarnira s leve strane na desnu.
7. Obrnite vrata zamrzivača i stavite stranu sa šarnirom na levu stranu. Zatim pričvrstite vrata na nosač.
8. Odšrafite donji šarnir. Nakon toga odstranite regulacione nožice na obe strane aparata.
9. Odšrafite i odstranite klin donjeg šarnira, obrnite nosač naokolo i ponovno ga namestite.
10. Ponovno namestite nosač i pričvrstite klin donjeg šarnira. Ponovno namestite obe regulacione nožice.
11. Ponovno namestite vrata. Pre nego što konačno zašrafite gornji šarnir, proverite da li su vrata poravnana u horizontalnom i vertikalnom smislu, i da li svi zaptivači čvrsto prijanjaju na svim stranicama. Zatim umetnite šarnir i zašrafite ga na vrh aparata.
12. Ponovno namestite gornji poklopac i zašrafite ga pomoću dva šrafa otpozadi.



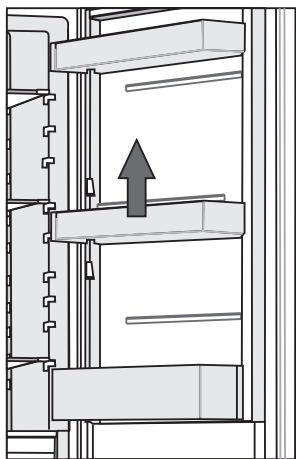
UNUTRAŠNJA OPREMA APARATA

POMIČNE ODOSNO PODESIVE POLICE



Na stranicama u unutrašnjosti frižidera nalazi se više vodilica koje omogućavaju proizvoljno postavljanje policia na različite visine.

POLICE U VRATIMA

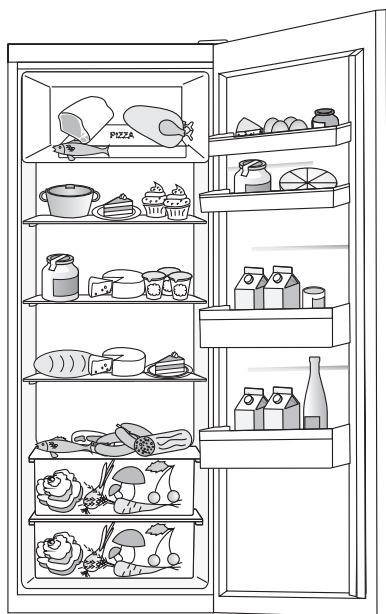


Police u vratima aparata podesive su po visini, što omogućuje držanje predmeta različitih dimenzija. Visinu tih policia podešavate tako da povučete policu u smeru koju označavaju strelice sve dok je ne oslobodite. Zatim je ponovno umetnite na mesto kog ste odabrali.

PREPORUČLJIV RASPORED NAMIRNICA U APARATU

Predeli frižidera:

- **gornji deo:** konzervirana hrana, hleb, vino, kolači,...
- **srednji deo:** mlečni proizvodi, već pripremljene namirnice, deserti, sokovi, pivo, gotova kuvana jela...
- **posuda za povrće i voće:** sveže voće, povrće, salate, korensko povrće, krompir, luk, beli luk, paradajz, tropsko voće, kiselo zelje, repa,...



Predeli vrata frižidera:

- **gornji/srednji predeo vrata:** jaja, puter, sirevi,...
- **donji predeo vrata:** pića, limenke, flaše,...

i U frižideru nemojte držati **one vrste voća** (banane, ananas, papaja i citrusi) kao ni povrća (tikvice, patlidžan, krastavci, paprika, paradajz i krompir), koje su osetljive na niske temperature.

Predeli zamrzivača:

- zamrzavanje, čuvanje smrznutih namirnica (pogledati mogućnost "Zamrzavanje i čuvanje zamrznutih namirnica")...

i U zamrzivaču nemojte držati zelenu salatu, jaja, jabuke, kruške, grožđe, breskve, jogurt, kiselo mleko, kiselo vrhnje i majonezu.

ČUVANJE NAMIRNICA U FRIŽIDERU

VAŽNA UPOZORENJA ZA ČUVANJE NAMIRNICA



Pravilna upotreba aparata, odgovarajuće pakovanje namirnica, održavanje odgovarajuće temperature, i poštovanje osnovnih higijenskih zahteva namirnica ima odlučujuću ulogu u kvalitetu održavanja namirnica.

Pridržavajte se roka trajanja namirnica, koji je označen na ambalaži proizvoda.

Namirnice koje stavljate u frižider, treba da budu u zatvorenim posudama, ili odgovarajuće upakovane, da ne hlape niti primaju miris i vlagu.

U frižideru nemojte držati zapaljive, hlapljive ili eksplozivne tvari.

Flaše sa visokim sadržajem alkohola treba da budu biti čvrsto zatvorene, i u uspravnom položaju.

Neke organske rastopine, eterična ulja u kori limuna i narandže, kiselina u puteru, i slično, u dugotrajnom dodiru s površinama iz plastike, ili zaptivačem vrata, mogu uzrokovati oštećenja ili prevremeno staranje.

Neprijatan miris upozorava na nečistoću aparata, odnosno na pokvarene namirnice (pogledati poglavlje "Čišćenje i održavanje aparata").

Ako odlazite od kuće na duže vreme, izvadite iz frižidera svu brzo pokvarljivu hranu.

ČUVANJE NAMIRNICA

NAMIRNICA	Optimalna temperatura za čuvanje (°C)	Optimalna vlažnost okoline za čuvanje namirnica (%)	Okvirno vreme čuvanja
Svinjetina	-1 do 4	95	3 dana
Govedina	0 do 4	95	do 3 nedelje
Jagnjetina	0 do 4	95	14 dana
Pilići	0 do 4	95	3 dana
Ribe	0 do 4	95	3 do 10 dana
Mekušci	0 do 4	95	2 dana
Goveđe meso odležano u vakuumu	1,5	95	16 nedelja
Mlečni proizvodi (jogurt, kiselo vrhnje, puter, mekani sirevi, sirni namazi,...)	2 do 4	95	7 do 10 dana
Cvekla	0	95	3 do 5 meseci
Brokula	0	95-100	10 do 14 dana
Zelje mlado	0	98-100	3 do 6 nedelja
Šargarepa, zrela	0	98-100	4 do 5 meseci
Salata, zimska	0	95-100	2 do 3 nedelje
Beli luk	0	65-70	6 do 7 meseci
Koleraba	0	98-100	2 do 3 meseca
Prokulica	0	90-95	3 do 5 nedelja
Zelje, kinesko	0	95-100	2 do 3 meseca
Zelje, zrelo	0	98-100	3 do 4 meseca
Šargarepa	0	95-100	2 nedelje
Karfiol	0	95-98	2 do 4 nedelje
Celer, obični	0	98-100	2 do 3 meseca
Blitva	0	95-100	10 do 14 dana
Radič	0	95-100	2 do 4 nedelje
Kukuruz, sladak	0	95-98	5 do 8 dana

NAMIRNICA	Optimalna temperatura za čuvanje (°C)	Optimalna vlažnost okoline za čuvanje namirnica (%)	Okvirno vreme čuvanja
Praziluk	0	95-100	2 do 3 meseca
Gljive	0	95	3 do 4 dana
Peršun	0	95-100	2 do 3 dana
Pastrnjak	0	98-100	4 do 6 meseci
Rotkva, zimska	0	95-100	2 do 4 meseca
Hren	0	98-100	10 do 12 meseci
Karfiol	0 do 2	90-95	2 do 4 nedelje
Luk	0 do 2	65-70	6 do 7 meseci
Šparoge	0 do 2	95-100	2 do 3 nedelje
Grašak, zeleni	0 do 2	95-98	1 do 2 nedelje
Povrće, rezano	0 do 2	90-95	do 5 dana
Prokulice	0 do 2	90-95	1 do 2 nedelje
Ogrozd	0 do 2	90-95	3 do 4 nedelje
Krastavci	4 do 10	95	10 do 14 dana
Krompir	7 do 10	90-95	do 9 meseci
Avokado, nezreo	7 do 10	85-95	do 6 nedelja
Paprika	7 do 10	90-95	2 do 3 nedelje
Paradajz	10 do 12	85-90	4 do 7 dana
Pasulj, zrnat	< 15	40-50	6 do 10 meseci
Kruške	-3	90-95	2 do 7 meseci
Kajsije	-1	90-95	1 do 3 nedelje
Jagode	0	90-95	3 do 7 dana
Maline	0 do 2	90-95	2 do 3 dana
Ribizla	0 do 2	90-95	1 do 4 nedelje
Borovnice	0 do 2	90-95	14 dana
Trešnje	0 do 2	90-95	2 do 3 nedelje
Grožđe	0 do 2	85	2 do 8 nedelja
Kivi, zreo	0 do 2	90-95	1 do 3 meseca
Breskve	0 do 2	90-95	2 do 4 nedelje

NAMIRNICA	Optimalna temperatura za čuvanje (°C)	Optimalna vlažnost okoline za čuvanje namirnica (%)	Okvirno vreme čuvanja
Trešnje	0 do 2	90-95	2 do 3 nedelje
Kivi, nezreo	0 do 2	90-95	2 do 6 meseci
Nektarine	0 do 2	90-95	1 do 3 nedelje
Narandže	0 do 2	90-95	2 do 4 nedelje
Kaki	0 do 2	90-95	2 do 3 meseca
Šljive	0 do 2	90-95	2 do 5 nedelja
Voće, narezano	0 do 2	90-95	do 10 dana
Jabuke	0 do 4	90-95	1 do 12 meseci
Dinje	4	90-95	15 dana
Narandže	4 do 7	90-95	2 do 4 nedelje
Mandarine	5 do 8	90-95	2 do 4 nedelje
Mango	10 do 13	85-95	2 do 3 nedelje
Dinje	10 do 13	85-95	1 do 2 nedelje
Ananas	10 do 13	85-95	2 do 4 nedelje
Limun	11 do 13	90-95	2 do 3 nedelje
Bostan	12 do 15	85-95	1 do 3 nedelje
Banane, zrele	13 do 16	85-95	3 dana
Grejp	13 do 16	90-95	1 do 3 nedelje

ZAMRZAVANJE I ČUVANJE ZAMRZNUTIH NAMIRNICA

VAŽNA UPOZORENJA ZA ZAMRZAVANJE SVEŽIH NAMIRNICA



U zamrzivaču zamrzavajte samo namirnice, koje su za to primerene, i koje dobro podnose niske temperature. Namirnice neka budu kvalitetne i sveže.

Izaberite namirnicama odgovarajuću, prikladnu ambalažu, te ih pravilno upakujte.

Pakovanje ne sme propuštati vazduh i vlagu, što bi uzrokovalo isušivanje sadržaja i vitaminske gubitke.

Pakovane namirnice označite podacima o vrsti i količini namirnica, te datumom zamrzavanja.

Naročito je važno da se namirnice što pre zamrznju, zato preporučujemo da ne pravite velike pakete, i da namirnice pre zamrzavanja ohladite.

ČUVANJE INDUSTRIJSKO ZAMRZNUTIH NAMIRNICA

- Uvek se pridržavajte uputa proizvođača u vezi roka čuvanja i upotrebe namirnica. Na ambalaži industrijski zamrznutih namirnica označeno je vreme i temperatura čuvanja.
- Birajte samo odgovarajuće upakovane namirnice, s neoštećenom ambalažom, i čuvane u zamrzivačima u kojima je temperatura najmanje -18°C ili niža.
- Izbegavajte kupovinu namirnica punihinja, jer je to znak da su već bile odmrzavane i da je njihov kvalitet lošiji.
- Tokom prenosa iz radnje namirnice zaštitite od odmrzavanja, jer im svako povećanje temperature skraćuje vreme čuvanja i pogoršava njihov kvalitet.

VREME ČUVANJA ZAMRZNUTIH NAMIRNICA

PREPORUČLJIV PERIOD DRŽANJA NAMIRNICA U ZAMRZIVAČU

Namirnica	Razdoblje
voće, govedina	od 10 do 12 meseci
povrće, teletina, perad	od 8 do 10 meseci
divljač	od 6 do 8 meseci
svinjetina	od 4 do 6 meseci
mleveno meso	4 meseca
hleb, kolači, gotova jela, nemasna riba	3 meseca
iznutrice	2 meseca
dimljene kobasice, masna riba	1 mesec

ODMRZAVANJE ZAMRZNUTIH NAMIRNICA

Napola odmrznute, odnosno odmrznute namirnice potrošite što pre. Hladnoća naime namirnice konzervira, ali ne uništava mikroorganizme, koji se nakon odmrzavanja ubrzano aktiviraju i brzo pokvare namirnice. Delimično odmrzavanje smanjuje hranjivu vrednost namirnica, a naročito voća i povrća, te već pripremljene hrane.

ODMRZAVANJE APARATA

AUTOMATSKO ODMRZAVANJE FRIŽIDERA

Frižider nema potrebe odmrzavati, jer se led na zadnjoj stranici unutrašnjosti frižidera otapa automatski. Led koji nastaje tokom rada kompresora, u periodu njegovog mirovanja otapa se i u obliku kapljica puzi nadole, a zatim kroz pripremljen otvor u zadnjoj stranici frižidera oteče u posudicu iznad kompresora, odakle ishlapi.

Ako se na zadnjoj stranici unutrašnjosti frižidera nakupi prekomerno debela naslaga leda (3-5 mm), isključite aparat i odmrznite ga ručno.

ODMRZAVANJE KLASIČNOG ZAMRZIVAČA

- Zamrzivač odmrznite kad se nakupi približno 3-5 mm debela naslagainja, odnosno leda.

Aparat isključite (pogledati poglavlje Uključenje/isključenje aparata) i izvucite priključni kabl iz utičnice.

- Za odmrzavanje nemojte koristiti sprejove za odmrzavanje, jer bi mogli istopiti plastične delove aparata, a štetni su i za zdravlje.
- Za uklanjanjeinja ili leda ne smete koristiti noževe niti druge slične oštre predmete, jer njima možete oštetiti cevi rashladnog sistema.
- Odmrzavanje možete ubrzati stavljanjem lonca vruće vode na staklenu policu.
- Očistite i osušite unutrašnjost aparata (pogledati poglavlje »Čišćenje aparata«).

ČIŠĆENJE APARATA



Pre čišćenja isključite aparat iz električne mreže (pogledati poglavlje Uključenje/isključenje aparata) i izvadite priključni kabl iz utičnice.

- Za čišćenje svih površina koristite meku krpu. Deterdženti koji sadrže abraziona sredstva, kiseline ili rastopine, nisu primereni, jer bi mogli da oštete površinu!

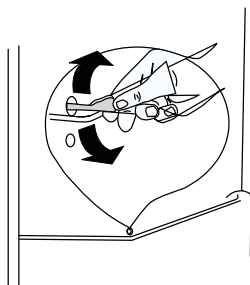
Spoljašnjost aparata čistite vodom odnosno blagom otopinom sapunice. Aluminijske i lakovane površine možete čistiti mlakom vodom kojoj ste dodali blagi deterdžent. Dozvoljeno je korišćenje sredstava za čišćenje s niskim sadržajem alkohola (npr. za čišćenje stakla). Za plastične materijale nije dozvoljeno koristiti sredstva za čišćenje koja sadrže alkohol.



Unutrašnjost aparata i opremu čistite razređenim tečnim deterdžentom i mlakom vodom, kojoj možete dodati malo **sirćeta**.



- Delove unutrašnje opreme aparata nemojte nikad prati u mašini za pranje sudova jer bi na taj način mogli da ih oštete!



- Da ne bi voda koja nastane nakon odmrzavanja frižidera tekla u unutrašnjost aparata, povremeno očistite odvod na zadnjoj strani unutrašnjosti frižidera. Pri tome koristite pomagalo za čišćenje, kao što to prikazuje slika.
- Nakon čišćenja uključite aparat i vratite namirnice.

OTKLANJANJE KVAROVA

Problem:	Moguć uzrok	Rešenje
Aparat ne radi.	<ul style="list-style-type: none">• Dugme termostata je postavljeno na "O".	<ul style="list-style-type: none">• Obrnite dugme u bilo koji drugi položaj, čime ćete uputiti aparat u rad.
	<ul style="list-style-type: none">• Priključni kabl nije uključen u električnu utičnicu, ili utikač kabla nije dovoljno čvrsto gurnut u utičnicu.	<ul style="list-style-type: none">• Gurnite utikač u utičnicu na ispravan način.
	<ul style="list-style-type: none">• Pregoreo ili neispravan osigurač.	<ul style="list-style-type: none">• Proverite osigurač i po potrebi ga zamenite.
	<ul style="list-style-type: none">• Utičnica nije ispravna.	<ul style="list-style-type: none">• Eventualne probleme s električnom instalacijom neka otkloni stručno osposobljena osoba.
Hrana je pretopla.	<ul style="list-style-type: none">• Temperatura nije pravilno regulisana.	<ul style="list-style-type: none">• Molimo vas da pogledate poglavlje o početnom regulisanju temperature.
	<ul style="list-style-type: none">• Vrata su bila duže vreme otvorena.	<ul style="list-style-type: none">• Vrata neka budu otvorena tako dugo koliko je to zaista i potrebno.
	<ul style="list-style-type: none">• U aparat ste u posljednja 24 časa stavili veliku količinu tople hrane.	<ul style="list-style-type: none">• Dugme za izbor temperature privremeno postavite na hladniji stepen.
	<ul style="list-style-type: none">• Aparat se nalazi u blizini izvora toplote.	<ul style="list-style-type: none">• Molimo vas da pogledate poglavlje o pravilnom postavljanju, odnosno mestu na kom aparat treba da stoji.
Aparat hladi prejako.	<ul style="list-style-type: none">• Izabrana temperatura je preniska.	<ul style="list-style-type: none">• Dugme za izbor temperature privremeno postavite na hladniji stepen.

Problem:	Moguć uzrok	Rešenje
Neobični zvuci	• Aparat nije postavljen horizontalno.	• Ponovno podesite visinu regulacionih nožica.
	• Aparat dodiruje zid ili neki drugi predmet.	• Aparat malo odmaknite od prepreke.
	• Sastavni deo, npr. cev pozadi aparata u dodiru je sa nekim drugim delom aparata ili sa zidom.	• Po potrebi pažljivo savinite takav sastavni deo da više ne bude u dodiru s drugim delovima.
Voda na tlu	• Otvor za odvod vode je začepljen.	• Pogledati poglavlje o čišćenju.
Stranica aparata je vruća.	• Na unutrašnjoj strani te stranice je postavljen kondenzator.	• To je uobičajeno.

Ako se greška ponovi, pozovite servisni centar.

INFORMACIJE O BUCI

Hlađenje u kombinovanim aparatima za hlađenje i zamrzavanje odvija se pomoću rashladnog sistema opremljenog kompresorom (kod određenih modela potpomognut je i ventilatorom), što uzrokuje određeni nivo šumova, odnosno buke. Njihova jačina ovisi o postavljanju, pravilnoj upotrebi i starosti aparata.

- **Nakon upućivanja** aparata, delovanje kompresora odnosno šum pretakanja rashladne tečnosti tokom njegovog delovanja je glasnije i izrazitije. Ovo nije znak kvara i nema uticaja na životni vek aparata. Nakon nekog vremena, jačina tih šumova se smanji.
- Povremeno se tokom delovanja aparata pojave i neobični ili glasniji šumovi, koji su za aparat neuobičajeni, i obično su posledica nepravilnog postavljanja:
 - Aparat treba da stoji ravno i stabilno na tvrdoj podlozi.
 - Ne sme dodirivati zid niti susedne elemente.
 - Proverite da li je unutrašnja oprema na svom mestu, odnosno dali zveckaju limenke, flaše ili druge posude, koje se međusobno dodiruju.
- Nivo glasnog rada aparata može privremeno da se poveća i usled većeg opterećenja rashladnog sistema radi učestalog otvaranja vrata, duže vreme otvorenih vrata, istovremenog unosa većih količina namirnica, kao i uključenja funkcije intenzivnog zamrzavanja.

PRIDRŽAVAMO PRAVO NA IZMENE KOJE NE UTIČU NA
FUNKCIONALNOST APARATA.

Gorenje, d.d.
Partizanska 12
SI - 3320 Velenje, Slovenija
info@gorenje.com
www.gorenje.com

Ovaj dokument je originalno proizveden i objavljen od strane proizvođača, brenda Gorenje, i preuzet je sa njihove zvanične stranice. S obzirom na ovu činjenicu, Tehnoteka ističe da ne preuzima odgovornost za tačnost, celovitost ili pouzdanost informacija, podataka, mišljenja, saveta ili izjava sadržanih u ovom dokumentu.

Napominjemo da Tehnoteka nema ovlašćenje da izvrši bilo kakve izmene ili dopune na ovom dokumentu, stoga nismo odgovorni za eventualne greške, propuste ili netačnosti koje se mogu naći unutar njega. Tehnoteka ne odgovara za štetu nanесenu korisnicima pri upotrebi netačnih podataka. Ukoliko imate dodatna pitanja o proizvodu, ljubazno vas molimo da kontaktirate direktno proizvođača kako biste dobili sve detaljne informacije.

Za najnovije informacije o ceni, dostupnim akcijama i tehničkim karakteristikama proizvoda koji se pominje u ovom dokumentu, molimo posetite našu stranicu klikom na sledeći link:

<https://tehnoteka.rs/p/gorenje-frizider-rb4121anw-akcija-cena/>