

## Uputstvo za upotrebu

BEKO mašina za sušenje veša DS 8139 TX

The Beko logo is displayed in a bold, blue, sans-serif font. A thick blue horizontal line is positioned below the letters 'o' and 'k', extending to the right.

Tehnoteka je online destinacija za upoređivanje cena i karakteristika bele tehnike, potrošačke elektronike i IT uređaja kod trgovinskih lanaca i internet prodavnica u Srbiji. Naša stranica vam omogućava da istražite najnovije informacije, detaljne karakteristike i konkurentne cene proizvoda.

Posetite nas i uživajte u ekskluzivnom iskustvu pametne kupovine klikom na link:

<https://tehnoteka.rs/p/beko-masina-za-susenje-vesa-ds-8139-tx-akcija-cena/>



## Szárító

Használati útmutató

## Mašina za sušenje

Priručnik za korisnika



DS 8139 TX



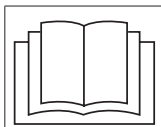
**HU / SB**

2960312818\_HU/130122.0947

## Kérjük, először olvassa el a használati útmutatót!

Kedves Vásárló!

Köszönjük, hogy egy Beko terméket választott. Reméljük, hogy az ön által megvásárolt, korszerű körülmények között gyártott gép a legjobb eredményt nyújtja majd önnek. Azt tanácsoljuk, hogy az első használat előtt alaposan olvassa végig ezt a használati útmutatót és a kísérő dokumentumokat, majd tartsa azt meg a továbbiakban is. Ha másnak adná át a terméket, mellékelje a használati útmutatót is. Ügyeljen az útmutatóban található részletekre és a figyelmeztetésekre, és kövesse azokat. Ezt a használati útmutatót a fedlapján látható modellhez használja.



- Olvassa el a használati útmutatót.

## Jelmagyarázat

A használati útmutatóban a következő jelzések fordulnak elő:



### VESZÉLY!

- Áramütéssel kapcsolatos figyelmeztetés.



### VESZÉLY!

- Tűzveszéllyel kapcsolatos figyelmeztetés.



### FIGYELMEZTETÉS!

- A veszélyes helyzetekkel kapcsolatos figyelmeztetések, tekintettel az élet- és vagyonbiztonságra.



### FIGYELMEZTETÉS!

- Forró felületekkel kapcsolatos figyelmeztetés.



### FIGYELMEZTETÉS!

- Figyelmeztetés a leforrzás veszélyére



### MEGJEGYZÉS

- Fontos információk, illetve a használati kapcsolatos hasznos útmutatók.



A termék csomagolóanyagait, a nemzeti környezetvédelmi szabályzásnak megfelelően újrahasznosítható anyagokból gyártottuk.

Ne dobja ki a csomagolóanyagokat háztartási vagy más hulladékkal együtt, azokat a helyi hatóságok által kijelölt csomagolóanyag gyűjtőpontoknál dobja ki.



# 1 Fontos utasítások a biztonság és környezet kapcsán



## MEGJEGYZÉS

- Ez a fejezet olyan biztonsági információkat tartalmaz, melyek segítenek megelőzni a személyi sérülések és az anyagi károk kockázatát. Az előírások figyelmen kívül hagyása a garancia elvesztésével jár.

## 1.1 Általános biztonság



### FIGYELMEZTETÉS!

- A szárítót használhatják 8 évesnél idősebb gyermekek, és olyan személyek akiknek a fizikai, szenzoros vagy mentális képességeik nem fejlődtek ki rendszeresen, vagy nem rendelkeznek elegendő tapasztalattal; feltéve, hogy felügyelet alatt vannak, vagy képzést kaptak a termék biztonságos használatára, valamint az azzal járó kockázatokkal kapcsolatban. A gyermekek nem játszhatnak a termékkel. A tisztítási és a karbantartási munkákat nem végezhetik gyermekek, hacsak őket nem felügyeli valaki.
- Ha a gyermekek nincsenek folyamatos felügyelet alatt, tartsa távol a 3 éven aluli gyermekeket.
- Az állítható lábat nem szabad eltávolítani. A szárító és a padló közötti távolságot nem szabad olyan anyagokkal csökkenteni, mint pl. a szőnyeg, fa vagy a szerelőszalag. Ez problémákat okoz a szárítónál.



### FIGYELMEZTETÉS!

- A beszerelési és javítási munkákat mindig bízza Szakszervizre. A gyártó nem vállal felelősséget azokért a károkért, melyek képzetlen személy által végzett javítási munkák következtében következnek be.
- Soha ne tisztítsa úgy a szárítót, hogy vizet permetez vagy borít rá! Ezzel áramütés veszélyének teszi ki magát

## Gőzölő funkcióval rendelkező termékek esetében:



### FIGYELMEZTETÉS!

- Csak desztillált vizet vagy a gép víztartályában lecsapódott vizet használja a gőzölős programokkal. Ne használjon vezetékes vizet vagy adalékanyagokat. A víztartályban összegyűlt víz használata során szűrje meg és távolítsa el belőle a szálakat.
- A gőzölő program üzeme közben ne nyissa ki az ajtót. Forró víz csapódhat ki.
- Mielőtt gőzölő programot állít be a ruhának, távolítsa el a foltokat.
- Csak olyan ruhákhoz állítsa be a gőzölő programot, amelyek nem piszkosak vagy foltosak, csak valamilyen kellemetlen szag járja át őket (szageltávolító).
- Sem a gőzölő, sem más program során ne használjon vegytisztító szereket vagy kiegészítő anyagokat.

## 1.1.1 Elektromos biztonság



**VESZÉLY!**

- **Az elektromos biztonsági utasításokat a beszerelés során az elektromos csatlakozással kapcsolatban követni kell.**
- **A berendezést tilos külső kapcsoló berendezésen keresztül csatlakoztatni, mint amilyenek az időzítő, vagy olyan áramkörre kapcsolni, amelyet egy berendezés rendszeresen bekapcsol és kikapcsol.**
- A szárítót a típus címkén leírt értékeknek megfelelő biztosítókkal védett, földelt konnektorhoz csatlakoztassa. Gondoskodjon villamossági szakember által létrehozott megfelelő földelésről. Cégünk nem vállal felelősséget azokért a károkért, melyek abból adódnak, hogy a szárítót nem a helyi előírásoknak megfelelő földeléssel használták.
- A feszültség és a megengedett biztosítékos védelem adatait a típuscímké lemezen találja.
- A típuscímkén látható feszültségnek meg kell egyeznie a hálózati feszültséggel.
- Ha nincs használatban a szárító, áramtalanítsa.
- Telepítés, karbantartás, tisztítás és javítási munkálatok közben, húzza ki a szárítót a hálózati csatlakozóból.
- Nedves kézzel ne érintse meg a csatlakozót! Az áramtalanítást soha ne a zsinór húzásával végezze, mindig a csatlakozónál fogva húzza ki.



**VESZÉLY!**

- Az áramütés és tűz kockázatának csökkentése érdekében, a szárítót ne csatlakoztassa hosszabbítókkal, többdugaszos aljzatokkal vagy adapterekkel az elektromos hálózathoz.
- A gép beszerelése után a tápkábel dugójának könnyen hozzáférhetőnek kell lennie.
- **A sérült tápkábelt a szakszerviz értesítésével le kell cserélni.**
- **Ha a készülék meghibásodása esetén, a javítás szakszervizzel való elvégzéséig nem üzemeltethető! Ezzel áramütés veszélyének teszi ki magát!**

## 1.1.2 Termék biztonság



**VESZÉLY!**

### **A tűzveszéllyel kapcsolatosan megfontolandó pontok:**

- A meghatározott mosott cikkeken kívül, más nem szárítható a szárítóban, tűzveszély miatt.
- Mosatlan ruhaneműk
- A olajjal, acetonnal, alkohollal, gázolajjal, kerozinnal, folteltávolítóval, terpentinnel, parafinnal vagy parafin-eltávolítóval szennyezett ruhaneműt a szárítás előtt forró, oldószeres vízben kell lemosni.
- Ezért, főleg az olyan anyagokat melyekben a fent meghatározott foltok vannak, alaposan ki kell mosni, ahhoz megfelelő mosószert kell használni, magas mosási hőmérsékleten.

### **Az alább meghatározott mosott cikkeken kívül, más nem szárítható a szárítóban, tűzveszély miatt:**

- Gumihabbal (latex hab) bevont ruhák vagy párnák, fürdőköpenyek, vízálló textíliák, gumi erősítéssel ellátott anyagok és gumihab betétek.
- Ipari kemikáliákkal tisztított ruházat.
- Az olyan tárgyak, mint az öngyújtó, gyufa, aprópénz, fém alkatrészek, tű, stb. károsíthatják a dobot vagy működési problémákhoz vezethetnek. Ezért, ellenőrizze a ruhát, amit a szárítóba kíván tenni.
- Soha ne állítsa meg a szárítót mielőtt a program befejeződné. Ha mégis így kell tennie, távolítsa el a ruhát gyorsan, és fektesse le azokat hogy eloszlassa a hőt.



**VESZÉLY!**

- A nem megfelelően mosott ruhák maguktól meggyulladhatnak, még az után is, hogy a szárítás befejeződött.
- Gondoskodnia kell a megfelelő szellőztetésről annak érdekében, hogy az eltérő üzemanyagokkal (pl. nyílt lánggal) üzemelő gépek által kibocsátott gázok ne gyűljenek fel a helységben az utógyújtás hatás miatt.



**FIGYELMEZTETÉS!**

- Fémrészeket is tartalmazó alsónemű nem szárítható a szárítóban. A szárítógép meghibásodásához vezethet, ha a szárítás alatt a fém részek meglazulnak és letörnek.



**MEGJEGYZÉS**

- Az öblítőket és hasonló termékeket a gyártó útmutatásai szerint használja.
- Az egyes betöltések előtt vagy után mindig tisztítsa meg a szűrőt. A szárítót soha ne használja bolyhszűrő nélkül.



## FIGYELMEZTETÉS!

- Soha ne próbálja saját maga megjavítani a terméket. Hacsak a használati útmutató vagy a szervizkönyv kifejezetten ezt nem javasolja, ne kíséreljen meg semmiféle javítási vagy cserélési műveletet a terméken, még akkor sem, ha tudja, hogy azt hogyan kell kivitelezni. Ellenkező esetben saját és mások életét veszélyezteti.
- Ahol a szárítót beszerelik, nem lehet olyan zárható, toló, vagy zsanéros ajtó, mely akadályozhatja a betöltő ajtó kinyitását.
- Olyan helyre szerelje be a szárítót ami megfelel az otthoni használatnak. (Fürdőszoba, zárt balkon, garázs, stb.)
- Ügyeljen arra, hogy a háziállatok ne másszanak bele a szárító. Használat előtt ellenőrizze a szárító dobját.
- Ne támaszkodjon a szárító betöltő ajtajára amikor az nyitva van, mert az leeshet.
- Ne hagyja, hogy sok szősz gyűljön össze a szárítógép körül.

### 1.2 Telepítés mosógép tetejére

Ha a készüléket a mosógép felett kívánja használni, akkor a két gép között rögzítő eszközt kell alkalmazni. A rögzítő eszközt szakképzett személynek kell beszerelnie.

- Ha a mosógép és a szárítógép egymásra van helyezve, teljes töltet esetén körülbelül 180 kg-ot nyomnak együtt. A készülékeket olyan, egyenletes talajra helyezze, mely megfelelő teherbírással rendelkezik!



## FIGYELMEZTETÉS!

- A mosógépet nem szabad a szárítóra helyezni. A mosógépre való felszerelésekor, figyeljen oda a fent leírt utasításokra.

Beszerelési táblázat a mosógéphez és a szárítóhoz

Szárítógép mélysége	Mosógép mélysége			
	62 cm	60 cm	54 cm	< 50 cm
54 cm	Beszerelhető		Nem beszerelhető	
60 cm	Beszerelhető		Nem beszerelhető	

### 1.3 Rendeltetésszerű használat

- A szárítót otthoni használatra tervezték. Kereskedelmi célra valamint a rendeltetésétől eltérő módon nem használható.
- A szárítót csak olyan ruhanemű szárításához használhatja, melyen ez megfelelően jelezve van.
- A gyártó elhárítja a helytelen használatból vagy szállításból származó felelősséget.
- Az Ön által megvásárolt szárító élettartama 10 év. Ez idő alatt a szárító megfelelő működtetéséhez elérhetőek lesznek az eredeti pótalkatrészek..

### 1.4 Gyermekek biztonsága

- A csomagolóanyagok veszélyesek a gyermekek számára. A csomagolóanyagokat tartsa távol a gyermekektől.
- Az elektromos berendezések veszélyesek a gyermekekre nézve. Ha a gép működik, a gyermekeket ne engedje a közelébe! Ne hagyja, hogy játszanak a szárítóval! Használjon gyerekbiztos zárat, hogy elkerülje azt, hogy a gyermekek a szárítóval játszanak.



## MEGJEGYZÉS

A gyerekbiztos zár a vezérlőpanelen található.  
(Lásd Gyerekzár)

- Tartsa zárva a betöltőajtót még akkor is, amikor nem használja a szárítót.

### 1.5 Megfelelés a WEEE előírásnak és a termék leselejtezése



A termék megfelel az uniós WEEE-irányelv (2012/19/EU) követelményeinek. A terméken megtalálható az elektromos és elektronikus hulladék besorolására vonatkozó szimbólum

(WEEE).

A terméket magas minőségű alkatrészekből és anyagokból állították elő, amelyek ismételt felhasználhatók és alkalmasak az újrahasznosításra. A hulladék terméket annak élettartamának végén ne a szokásos háztartási vagy egyéb hulladékkal együtt selejtezze le. Vigye el azt egy az elektromos és elektronikus berendezések újrahasznosítására szakosodott begyűjtőhelyre. A begyűjtőhelyek kapcsán kérjük, tájékozódjon a helyi hatóságoknál.

### 1.6 Az RoHS-irányelvnek való megfelelés:

Az Ön által megvásárolt termék megfelel az uniós RoHS-irányelv (2011/65/EU) követelményeinek. A termék nem tartalmaz az irányelvben meghatározott káros vagy tiltott anyagokat.

### 1.7 Csomagolási információ

A termék csomagolóanyagai, a nemzeti környezetvédelmi előírásokkal összhangban, újrahasznosítható anyagokból készültek. A csomagolóanyagokat ne a háztartási vagy egyéb hulladékokkal együtt dobja ki! Vigye el azokat a helyi hatóságok által e célból kijelölt csomagolóanyag-begyűjtő pontokra.

## 1.8 Műszaki Specifikációk

HU

Magasság (min. / max.)	84,6 cm / 86,6 cm*
Szélesség	59,7 cm
Mélység	58,9 cm
Kapacitás (max.)	8 kg**
Nettó súly (± %10)	34,5 kg
Feszültség	
Névleges bemeneti teljesítmény	Lásd a típuscímjét***
Modellkód	

\* Min. magasság: Magasság zárt beállítólábakkal.

Max. magasság: Magasság maximálisan nyitott beállítólábakkal.

\*\* Száraz szennyes súly mosás előtt.

\*\*\* A típuscímke a betöltőajtó mögött található.



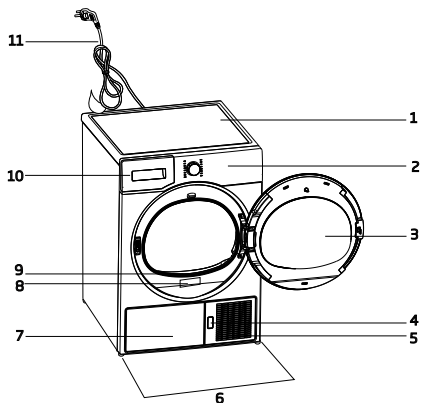
## MEGJEGYZÉS

- A szárító műszaki jellemzői előzetes értesítés nélkül megváltozhatnak a minőség fejlesztése érdekében.
- A jelen használati utasításban található értékek csak személetes adatok, így elképzelhető, hogy nem egyeznek száz százalékban a termékkel.
- A szárító címkein vagy a dokumentumokon feltüntetett értékek laboratóriumi körülmények között kerültek meghatározásra, a vonatkozó szabványok szem előtt tartása mellett. A szárító működési és környezeti körülményektől függően az értékek eltérőek lehetnek.



## 2 Az Ön szárítógépe

### 2.1 Áttekintése



1. Felső panel
2. Vezérlőpanel
3. Betöltőajtó
4. Védőlemez nyitó gomb
5. Szellőzőrácsok
6. állítható lábak
7. Azokban a modellekben, amelyekben a tartály alul található, a víztartály a talplemezen belül van
8. Típusjelölő címke
9. Bolyhszűrő
10. Víztartály-fiók (azokban a modellekben, amelyekben a tartály felül található)
11. Tápkábel

### 2.2 A csomag tartalma

	1. Víz leeresztő cső*		6. Víztöltő tartály*
	2. Szűrőfiók pót-szivacs*		7. Tiszta víz*
	3. Használati útmutató		8. Illatkapszula csoport*
	4. Szárító-kosár*		9. Kefe*
	5. Szárítógép használati utasítás*		10. Szűrőruha*

\*A modelltől függően, tartozéka lehet a gépének.

### 3 Üzembe helyezés

Mielőtt a szárító üzembehelyezéséhez kihívja a legközelebbi szakszervizt, győződjön meg arról, hogy a használati utasításnak megfelelő-e az elektromos csatlakozó és lefolyó. Ha azok nem megfelelőek, hívjon megfelelő szerelőt a szükséges változtatás elvégzéséhez.



#### MEGJEGYZÉS

- A szárító helyének előkészítése és az elektromos és szennyvízrendszer beszerelése a vásárló felelőssége.



#### FIGYELMEZTETÉS!

- A beszerelést megelőzően ellenőrizze a gépet, hogy nincsenek-e rajta sérülések. Ha a szárító sérült, ne szerelje be a készüléket. A sérült készülékek veszélyesek.

#### 3.1 Megfelelő helyszín az üzembe helyezéshez

- IA szárítót stabil és egyenes felszínen helyezze el.
- A szárítógép nehéz. Ne próbálja egyedül elmozdítani.
- A szárítót jól szellőző, pormentes környezetben üzemeltesse.
- A szárító és a felület közötti távolságot nem szabad olyan anyagokkal csökkenteni, mint pl. a szőnyeg, fa vagy a szerelőszalag.
- Ne fedje el a szárító szellőzőrácsát.
- Ahol a szárítót beszerelik, nem lehet olyan zárható, toló, vagy zsanéros ajtó, mely akadályozhatja a betöltő ajtó kinyitását.
- Beszerelése után a szárítónak ott kell maradnia, ahol a csatlakozások vannak. A szárító beszerelésekor győződjön meg róla, hogy annak hátsó fala nem ér hozzá semmihez (vízcsap, konnektor, stb.).
- Egyéb bútorok szélétől legalább 1 cm távolságra helyezze a szárítót.
- A szárító +5°C és +35°C között üzemeltethető. Ha az üzemi körülmények ezen a tartományon kívül esnek, az a szárító működését hátráltatja, és károsodáshoz is vezethet.

- A szárítógép hátsó falát nyomja neki a falnak.



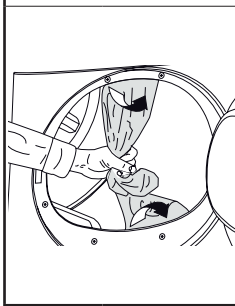
#### VESZÉLY!

- Ne helyezze a szárítót a tápkábelre.

#### 3.2 A szállításnál szükséges biztonsági szerelvény eltávolítása



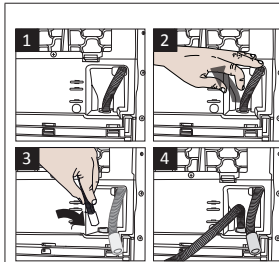
#### FIGYELMEZTETÉS!



- Óvatosan vegye ki a víztartályt a fiókból vagy a tartóból.
- Ha megváltoztathatja a készülék ajtaját, forduljon a visszafordítható ajtó szerelési útmutatóhoz.

#### 3.3 Vízlevezető csatornához való csatlakoztatás

A víztartályban felgyűlt víz időnkénti elvezetése helyett az a géphez tartozó vízlevezető csövön keresztül közvetlenül elvezethető.



1-2 A tömlő eltávolításához húzza ki azt hátul a szárítóból. Ne használjon semmilyen egyéb eszközt a tömlő eltávolításához.

3 Csatlakoztassa a termékhez mellékelt vízlevezető tömlő egyik végét oda, ahonnan az előző lépésben eltávolította a termék tömlőjét.

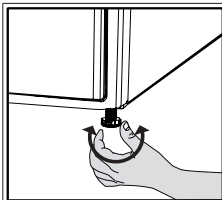
4 Csatlakoztassa az elvezető tömlő másik végét közvetlenül a lefolyóhoz vagy a kádhoz.



## MEGJEGYZÉS

- A vízelvezető tömlőt maximum 80 cm-es magasságig lehet csatlakoztatni.
- Győződjön meg róla, hogy a vízelvezető tömlőre nem álltak rá és nem hajlik meg a lefolyó és a gép között.
- Amennyiben a termékhez tartozék csomagot is mellékeltek, lásd a részletes leírást.

### 3.4 A lábak beállítása



- Fordítsa a lábakat jobbra vagy balra, hogy a szárító vízszintesen és szilárdan álljon a talajon.

### 3.5 A szárító szállítása

Szállítás előtt húzza ki a szárítót.

Eressze le az összes vizet ami a szárítóban maradt.

Ha direkt lefolyóra van csatlakoztatva, távolítsa el a cső csatlakozásokat.



## FIGYELMEZTETÉS!

- Azt javasoljuk, hogy a szárítót felállított pozícióban szállítsa. Amennyiben ez nem lehetséges, készüléket a jobb oldalára eldöntve kell szállítani (szemből nézve).

### 3.6 A megvilágító lámpa cseréje

Ha a forgódobos szárítógép rendelkezik megvilágító lámpával

A forgódobos szárítógép világítására használt izzó/LEd cseréjéhez hívja a hivatalos szervizt.

A készülékben használt lámpa/lámpák nem alkalmasak háztartási helységek megvilágítására. A lámpa rendeltetése, hogy segítséget nyújtson a felhasználó számára, hogy a ruhaneműt kényelmesen helyezhesse be a forgódobos szárítógépbe.

A berendezésben használt lámpák extrém fizikai körülményekkel szemben kell ellenálljanak, mint pl. vibrációk és 50°C feletti hőmérséklet.

## 4 Előkészítés

### 4.1 Gépi szárításra alkalmas ruhaneműk

Mindig tartsa be a ruhanemű címkéjén megadott utasításokat. Csak olyan ruhát szárítson, amely rendelkezik a szárítóban való szárításra alkalmasságot igazoló címkével.

### 4.2 Gépi szárításra nem alkalmas ruhaneműk



Az ezzel a szimbóolummal ellátott ruhaneműt ne szárítsa szárítóban



#### MEGJEGYZÉS

- A finom hímzett anyagok, a gyapjú, selyem ruhák, a finom és értékes anyagok, a légzáró anyagok és a túll függönyök nem alkalmasak gépi szárításra.

### 4.3 A ruhák előkészítése a szárításra

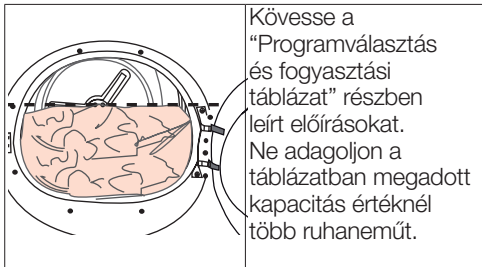
- A mosást követően a ruhanemű összegubancolódhat. Mielőtt a szárítóba helyezi őket, csoportosítsa a ruhaneműt.
- Szárítsa a fém részeket tartalmazó ruhaneműt kifordítva (pl. cipzár).
- Zárja be a cipzárakat, kampókat, csatokat és gombokat.

### 4.4 Teendők az energiatakarékosság jegyében

- Centrifugáláskor mindig a lehető legmagasabb sebességfokozatot használja. Ily módon a szárítási idő lerövidíthető, az energiafogyasztás pedig csökkenthető.
- A ruhákat típus és vastagság szerint válogassa. Az azonos típusú ruhaneműt együtt szárítsa. Például, a vékony anyagú konyharuhák és asztalterítők gyorsabban száradnak, mint a vastagabb törölközők.
- A megfelelő program kiválasztását illetően tekintse meg a használati útmutatót.
- Szárítás közben ne nyissa ki a gép betöltő ajtáját, csak ha feltétlenül szükséges. Ha mindenképp ki kell nyitnia, csak a lehető legrövidebb ideig tartsa nyitva.

- Működése közben ne adjon hozzá vizes ruhát a szárítóhoz
- Kondenzátor egységgel rendelkező modellek esetében: havonta egyszer vagy minden 30. használatot követően tisztítsa meg a kondenzátort.
- Hőszivattyú egységgel rendelkező modellek esetében: tisztítsa rendszeresen a szűrőfiókot, amikor szemmel láthatóan összegyűlt a szősz, vagy amikor a szűrőfiók-tisztítás jelzőfény felvillan.
- Kürtös modellek esetében: kövesse a kürtő csatlakoztatására vonatkozó utasításokat, és tisztítsa ki a kürtőt.
- A szárítási folyamat során jól szellőztesse ki a helyiséget, ahol a szárítógép működik.

### 4.5 Helyes ruhamennyiség



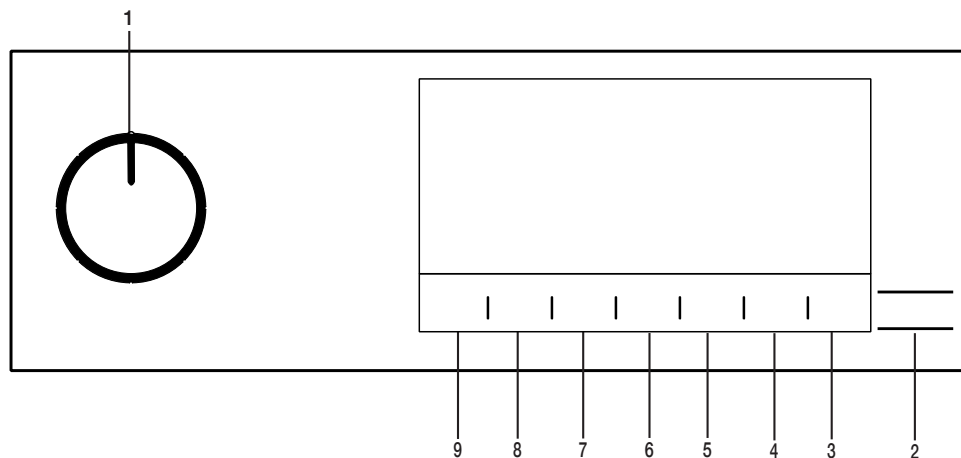
Az alábbi súlyok példaként szerepelnek:

Szennyes	Körülbelüli súly (g)*	Szennyes	Körülbelüli súly (g)*
Pamut paplanhuzat (dupla)	1500	Blúz	150
Pamut paplanhuzat (szimpla)	1000	Pamut ing	300
Lepedő (dupla)	500	Ingek	250
Lepedő (szimpla)	350	Pamut ruha	500
Nagy asztalterítő	700	Ruha	350
Kis asztalterítő	250	Farmer	700
Szalvéta	100	Zsebkendő (10 db)	100
Törölköző	700	Póló	125
Kéztörő	350		

\*Szárász szennyes súly mosás előtt..

## 5 A termék futtatása

### 5.1 Kezelőpanel



1. Be/Ki/Program választógomb
2. Start/Bekapcsolva gomb
3. Dob megvilágítás gomb.
4. Befejezési idő beállító gomb.
5. Idő programválasztó gomb

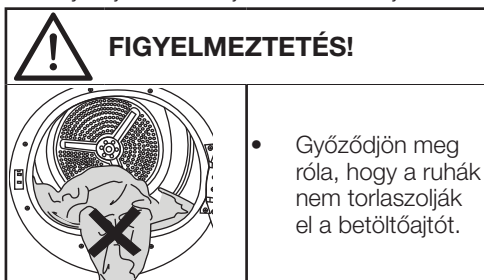
6. A alacsony hőmérséklet választó gomb.
7. Hangjelzés és gyermekzár választó gomb.
8. Gyűrődésgátló választó gomb
9. Nedvesség szint beállító gomb.

### 5.2. Szimbólumok



### 5.3. A szárítógép előkészítése

- Dugja be a szárítógépet.
- Nyissa ki a betöltőajtót.
- Helyezze a ruhát a szárítógépbe, anélkül, hogy teletömné.
- Nyomja be és zárja be a betöltőajtót.



- Az On/Off/Program kiválasztása gomb segítségével válassza ki a kívánt programot, a gép bekapcsol.



#### MEGJEGYZÉS!

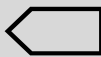
- Az, hogy a Be/Ki/Program kiválasztása gomb segítségével kiválaszt egy programot, nem jelenti azt, hogy a program elindult. A program elindításához nyomja meg az Indítás/Bekapcsolva gombot.

## 5.4 Programkiválasztás és fogyasztási táblázat

HU				
Programok	A programok leírása	Kapacitás (kg)	A mosódob forgási sebessége (ford/perc)	Szárítási idő (perc)
Pamut	Ebben a ciklusban száríthatja a hőnek ellenálló pamutzöveteket. A szárításhoz megfelelő beállítást kell kiválasztani, amely megfelel a szárítandó ruhanemű vastagságának és a kívánt szárazsági szintnek.	8	1000	150
Pamut Eko	Az egyrétegű, alkalmi pamut textíliákat a lehető leggazdaságosabb módon szárítja.	8	1000	142
Pamut, vasalásra kész	Az egyrétegű, alkalmi pamut textíliákat kissé nedvesen szárítja, hogy készen álljanak a vasalásra.	8	1000	107
Szintetikus	Ebben a ciklusban száríthatja az összes szintetikus textíliát. A kívánt szárítási szintnek megfelelő szárítási szintet kell kiválasztani.	4	800	55
Vegyes	Használja ezt a programot olyan szintetikus és pamut ruhaneműk együtt történő szárításához, amelyek nem engedik színüket. Ezzel a programmal a sport- és fitness ruhákat száríthat.	4	1000	83
Törülköző	Szárító törülkő, mint például konyhai törülkő, törülközők és kéztörülkő.	5	1000	110
Finom textíliák	A szárításra alkalmas különösen finom ruhanemű (selyemblúzok, finom alsónemű stb.), illetve azok, amelyeket ajánlatos kézzel mosni, ezzel a programmal alacsonyabb hőmérsékleten száríthatók.	2	1200	35
Sport (Goretex)	Ezzel a programmal a mindennapi használatra szánt, szintetikus, pamut vagy kevert szövetből készült egyrétegű sportruházatát száríthatja.	4	1000	92
Frissítés (Gyapjú frissítés)	Forró levegő befúvása nélkül 10 percig szellőztet. A programnak köszönhetően kiszellőztetheti a hosszú ideig zárt helyen tartott ruhákat, megszabadítva azokat a kellemetlen szagoktól. Használja ezt a programot mosógépben mosható gyapjú ruhanemű szellőztetéséhez és lágyításához. Ne használja teljes szárításhoz.	-	-	10
Szárító rekesz/ Időszárító	A 10 és 160 perc közötti időprogramok közül választhat a kívánt szárítási szint alacsony hőmérsékleten történő eléréséhez. Ebben a programban a szárítógép működése a ruhanemű szárazságától függetlenül a beállított ideig tart. Ez a termék opcionálisan szárítókosárral használható változatban is kapható. A kosár nélkül értékesített termékek esetében a hivatalos szerviztől vásárolhat kosarat, majd használhatja a fent megadott szárítási programokat. A használatra vonatkozó részletes információt lásd a szárítókosár használati útmutatójában.	-	-	-

Farmer	Ezzel a programmal farmernadrágokat, -szoknyákat, -ingeket vagy -kabátokat száríthat.	4	1200	80
Szabadidő	Ezzel a programmal a szabadtéri tevékenységekhez és szabadtéri sportokhoz használt szintetikus, pamut vagy kevert szövetből készült többretegű textiltermékeit száríthatja.	2	1000	60
Napi	Ezzel a programmal pamut és szintetikus ruhát is száríthat. Ezzel a programmal a sport- és fitness ruhákat száríthat.	4	1000	83
Ing	Ez a program sokkal érzékenyebben szárítja és kevésbé gyűri meg az ingeket, így megkönnyíti a vasalást.	1,5	1200	35
Expressz	Használja ezt a programot 2 ing vasalásra előkészítéséhez.	0,5	1200	15
Higiéna (BabyProtect+)	Ez egy hosszú távú program, amely a higiéniai igénylő ruhákhoz (bébi ruhák, törülközők, fehérneműk, stb.) használatos, ahol magasabb higiénia van szükség. A higiénia magas hőmérséklettel éri el ((Ezt a programot az angol "The British Foundation" (Allergy UK) azonosítja és hagyja jóvá.))	5	800	105

#### Energiafogyasztási értékek

Programok	Kapacitás (kg)	A mosódob forgási sebessége (ford/perc)	Maradék nedvességtartalom kb.	Energiafogyasztási értékek kWh
Pamut Eko*	8	1000	60%	4.75
Pamut, vasalásra kész	8	1000	60%	3.25
Szintetikus, szekrényszár	4	800	40%	1,80
	A teljes és részleges terhelés mellett használt "Pamut Eko program" egy szabványos szárítási program, a címkén és a lapon szereplő információk alapján ez a program alkalmas a normál nedves pamut ruhanemű szárítására, és ez a leghatékonyabb energiafogyasztású program a pamut ruhanemű számára.			

\* : Energia címke szabványos program (EN 61121) A táblázat összes értékét az EN 61121 szabvány határozza meg. Ezek az értékek a ruhanemű típusa, a centrifugálási sebesség, a környezeti viszonyok vagy a feszültségingadozás függvényében eltérhetnek a táblázatban megadott értékektől.



Az Allergy UK a British Allergy Foundation védjegye. A „jóváhagyás pecsétjét” úgy alakították ki, hogy olyan emberek számára jelentsen iránymutatást, akik olyan termékre vonatkozó ajánlást követelnek meg, hogy a kapcsolódó termék az allergiás betegek környezetében korlátozza / csökkenti / megszünteti az allergéneket vagy csökkenti az allergén tartalmat. Célja annak bizonyítása, hogy a termékeket tudományosan tesztelték vagy elemezték a mérhető eredmények biztosítása érdekében.

## 5.5 Kiegészítő funkciók

### Szárazság szint

A Nedvesség szint gombot a nedvesség szintjének beállítására használhatja. A program ideje függ a választástól.



### MEGJEGYZÉS!

- Ezt a funkciót csak a program megkezdése előtt aktiválhatja.

### Gyűrődés megelőzés

Gyűrődés megelőzés funkciót be- és kikapcsolhatja a Gyűrődés megelőzés kiválasztó gomb megnyomásával. Ha a program befejezése után nem veszi ki azonnal a ruhaneműt, akkor használhatja a Gyűrődés megelőzés funkciót, a ruhanemű gyűrődés megakadályozása érdekében.

### Hangjelzés

A szárítógép a program végeztével hangjelzést bocsát ki. Nyomja meg a „Hangos figyelmeztetés” gombot, ha nem szeretne hangos figyelmeztetést. A Hangos figyelmeztetés gomb megnyomásakor a jelzőfény kialszik, és a program befejezésekor nem hallható hangjelzés.



### MEGJEGYZÉS!

- Ez a funkció vagy a program elindulása előtt vagy a program elindítása után aktiválható.

### Alacsony hőmérséklet

Ezt a funkciót csak a program megkezdése előtt aktiválhatja. Aktiválja ezt a funkciót, ha alacsonyabb hőmérsékleten kíván szárítani. Az aktiválás után a program időtartama hosszabb lesz.

## Befejezési idő

Az idő vége funkció segítségével a program végének idejét akár 24 órával elhalaszthatja.

- Nyissa ki a betöltőajtót és helyezze be a ruhaneműt.
- Állítsa be a szárítási programot.
- Nyomja meg Befejezés idejének kiválasztása gombot a kívánt késleltetés beállításához. Bekapcsol az idő vége LED jelzés. (Ha lenyomja és tartja a gombot, az Idő vége non-stop folyamatban lesz).
- Nyomja le a Indítás/Bekapcsolva gombot. A Befejezési idő visszaszámlálása elindul. A kijelzett késleltetett idő közepén található „:” villog.



### MEGJEGYZÉS!

- Az idő lejártá előtt hozzátéheti és kivetheti a ruhaneműt. A kijelzett idő a normál szárítási idő és az Idő vége összege. A Befejezési idő LED a leszámlálás végén kikapcsol, megkezdődik a szárítás és bekapcsol a szárítás LED.

## Az Idő vége megváltoztatása

Amennyiben a visszaszámlálás alatt szeretné megváltoztatni a késleltetés idejét, akkor: Szüneteltesse a programot és forgassa el a Be/Ki/Program választógombot és törölje a programot. Válassza ki a kívánt programot, majd ismétlje meg a Befejezési idő kiválasztása folyamatot.

Idő vége funkció törlése

Amennyiben törölni szeretné az Idő vége funkciót és azonnal el szeretné indítani a programot:

Szüneteltesse a programot és forgassa el a Be/Ki/Program választógombot és törölje a programot. Válassza ki a kívánt programot, majd nyomja meg a „Start/Szünet” gombot.

## Dob megvilágítás

Ennek a gombnak a megnyomásával be- és kikapcsolhatja a dob megvilágítását. A gomb megnyomásakor kigyullad a lámpa majd egy bizonyos idő elteltével kialszik.

## 5.6 Figyelmeztető jelzések



### MEGJEGYZÉS!

- A figyelmeztető jelzések az adott szárítógép modelltől függően eltérőek lehetnek.



## Bolyhszűrő tisztítása

A program végeztével bekapcsol a szűrőtisztítás figyelmeztető jelzés.

### Víztartály

Ha a víztartály a program közben telik meg, a figyelmeztető jelzés villogni kezd és a gép készenléti üzemmódba vált. Ebben az esetben engedje le a tartályt, majd a program elindításához nyomja meg az Indítás/Bekapcsolva gombot. A figyelmeztető szimbólum eltűnik és a program újra elindul.

### A szűrőfiók/hőcserélő tisztítása

A filter fiók tisztítása érdekében a figyelmeztető jelzés folyamatosan villog.

### 5.7 A program indítása

A program elindításához nyomja meg az Indítás/Bekapcsolva gombot.

A Start / Készenléti és Száradási jelzőfények világítani fognak, jelezve, hogy a program elindult.

### 5.8 Gyerekzár

A szárítógép gyerekzárral rendelkezik annak érdekében, hogy a gombok lenyomásával ne lehessen megváltoztatni az aktuális programot. Amennyiben a Gyerekzár aktív, a panelen lévő összes gomb, a **Be/Ki/Programválasztás**

gombok kivételével inaktívvá válik. A gyermekzár aktiválásához nyomja meg 3 másodpercig a Hangjelzés gombot.

A program végeztével új program elindításához, illetve a program megszakításához a gyerekzárát fel kell oldani. A gyerekzár feloldásához tartsa nyomva ugyanazokat a gombokat 3 másodpercen át.



### MEGJEGYZÉS!

- Ha a gyerekzár aktív, a kijelzőn bekapcsol a gyerekzár figyelmeztető jelzés.

Amikor a gyerekzár aktív:

Ha a szárítógép működik vagy készenléti állapotban van, a jelzőfények nem változnak a programválasztó gomb pozíciójának módosításakor sem.



### MEGJEGYZÉS!

- Miközben a szárítógép működik és a gyerekzár aktív, a programválasztó kapcsoló elforgatásakor dupla sípoló hang hallatszik. Ha a gyermekzárat visszavonják anélkül, hogy a programválasztó gombot visszatekernék az eredeti helyzetbe, akkor a program leáll, mivel a programválasztó gombot elforgatták.

### 5.9 A program módosítása indítás után

A szárítógép elindítása után módosíthatja a kiválasztott a szárítási programot egy másik programra.

- Például Szüneteltesse a programot és forgassa el a Be/Ki/Programválasztógombot, hogy kiválaszthassa az Extra száraz programot a Vasalási szárazság program helyett.
- A program elindításához nyomja meg az Indítás/Bekapcsolva gombot. Ruhanemű hozzáadása és eltávolítása bekapcsolt állapotban Ruhanemű hozzáadásához, illetve kivételéhez a szárítási program elindulását követően:
  - A szárítógép készenléti üzemmódba állításához nyomja meg a Start/Készenléti gombot. A szárítási folyamat leáll.
  - Nyissa ki a betöltőajtót Készenléti üzemmódban, töltsé be vagy vegye ki a ruhákat, majd csukja vissza az ajtót.
  - A program elindításához nyomja meg az Indítás/Bekapcsolva gombot.



## MEGJEGYZÉS!

- A szárítás megkezdése után hozzáadott ruhanemű azt eredményezheti, hogy a szárítógépben lévő, már megszáradt ruhák összekeverednek a vizes ruhákkal, így a szárítási folyamat végén a ruhanemű nedves marad.
- A ruhanemű hozzáadását és eltávolítását a szárítás ideje alatt akármennyiszer megismételheti. De ezzel többször megszakítja a szárítási folyamatot és növeli a programidőt és az energiafogyasztást is. A ruhanemű hozzáadása ezért a szárítási program elindulása előtt javasolt.
- Ha a berendezés készenléti állapotában a programválasztó gombbal új programot választ, a folyamatban lévő program megszakad.



## MEGJEGYZÉS!

- Amennyiben a Gyűrődés-megelőzés mód aktív, és a program végeztével nem üríti ki a ruhákat, a gyűrődés-megelőző funkció 2 órára aktívá válik, ezzel megakadályozva, hogy a gépben lévő ruhák összegyűrődjenek. A program 10 perces intervallumokban megforgatja a ruhákat, így megelőzve a gyűrődést.

### 5.12 Illat funkció

Ha a szárítógép rendelkezik illat funkcióval, olvassa el a ProScent kézikönyvet ennek a szolgáltatásnak a használatához.



## FIGYELMEZTETÉS!

- Ha a program futása közben adagol vagy vesz ki ruhát, a dob belső felszínét ne érintse meg. A dob felszíne ugyanis forró.

### 5.10 Program törlése

Ha bármilyen okból szeretné a szárítást leállítani és a programot törölni azután, hogy a gép elindult, Szüneteltesse a programot és nyomja meg a Be/Ki/Program választógombot, és a program törlődik.



## FIGYELMEZTETÉS!

- Amennyiben a programot a berendezés működése közben állítja le, a berendezés belseje rendkívül forró lehet, ezért kapcsolja be a szellőztetés programot, hogy lehűtse.

### 5.11 Program vége

Amikor a program véget ér, a program nyomon követésének jelzőfényén világítanak a Vége/ Gyűrődés-megelőzés és a Filter tisztítás figyelmeztető LED-jei. A betöltőajtó kinyitható és a szárítógép készen áll egy új műveletre. A szárítógép kikapcsolásához fordítsa a Be/Ki/ Programválasztó gombot Be/Ki állásba.

## 6 Karbantartás és tisztítás

A termék élettartama növekszik és a gyakran előforduló problémák csökkennek, amennyiben azt rendszeresen tisztítja.



### VESZÉLY!

A karbantartás és a tisztítási munkák során a készüléket áramtalanítani kell (a vezérlőpanel, a ház, stb.).

### 6.1 Bolyh szűrő / Betöltőajtó belső felület

A szárítási ciklus során a ruhából a levegőbe jutó szöszöket és szálakat a bolyh szűrő gyűjti össze.



### FIGYELMEZTETÉS!

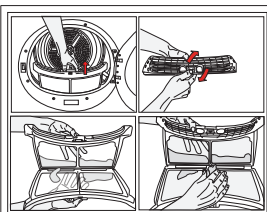
- A bolyh szűrőt és a betöltőajtó belső felületét minden esetben tisztítsa meg az egyes szárítási műveleteket követően.



### MEGJEGYZÉS

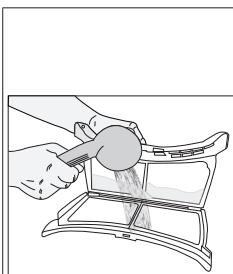
- A bolyh szűrő házát porszívóval tisztíthatja.

A bolyh szűrő tisztításához:



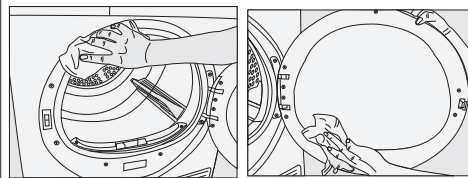
- Nyissa ki a betöltőajtót.
- Felfelé húzva távolítsa el a bolyh szűrőt, majd nyissa ki.

- A bolyhokat, szálakat és rojtos pamutdarabokat kézzel vagy puha rongydarabkával tisztítsa le.
- Zárja vissza bolyh szűrőt, majd helyezze vissza a burkolatába.

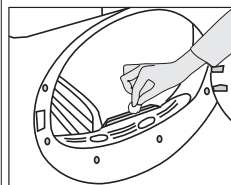


A szűrő pórusain egy réteg gyűlhet fel, ami a szűrő eltömődését okozhatja a szárítógép hosszabb használatát követően. Meleg vízzel mossa el a bolyh szűrőt a felrakódott réteg eltávolítása érdekében. A visszaszerelést megelőzően alaposan mossa el a bolyh szűrőt.

- Puha nedves ruhával tisztítsa meg a betöltőajtó teljes belső felületét és a betöltőajtó tömítését.



### 6.2A szenzorok tisztítása



A szárítógépben nedvesség szenzorok találhatóak, amelyek érzékelik, hogy a ruha száraz-e vagy sem. A szenzorok tisztításához:

- Nyissa ki a szárítógép betöltőajtóját.
- Várja meg, amíg a gép lehül, ha az még meleg a szárítást követően.
- Ecettel megnedvesített puha ruhával törölje át a szenzor fém felületeit, majd szárítsa meg.



### MEGJEGYZÉS

- Tisztítsa évente 4 alkalommal a szenzorok fém felületeit.
- A szenzorok fém felületeinek tisztítása során ne használjon fém eszközöket.



## FIGYELMEZTETÉS!

- A tisztítás során soha ne használjon oldószereket, tisztítószereket és hasonló anyagokat, tűz- és robbanásveszély miatt!

### 6.3 A víztartály leeresztése

A szárítási folyamat során a ruhákban lévő nedvességet a gép eltávolítja és kondenzálja, a meglévő víz a víztartályban gyűlik össze. Minden szárítási ciklus után engedje le a vizet.



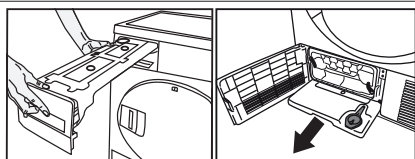
## FIGYELMEZTETÉS!

- A kondenzvíz nem iható!
- Program közben soha ne távolítsa el a víztartályt!

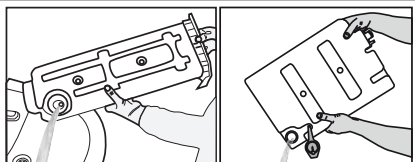
Amennyiben a víztartályt elfelejti leeresztetni, a gép a következő szárítási ciklusok során, amikor a víztartály teli van, leáll, a Víztartály telítettségét jelző fény pedig villog. Amennyiben ez az eset áll elő, eressze le a víztartályt, majd nyomja meg a Start / Pause gombot, a szárítási ciklus folytatásához.

A víztartály leeresztéséhez:

1. Óvatosan emelje ki a víztartályt a fiókból vagy a tartójából.



2. Öntse ki a vizet a tartályból.



- Amennyiben a víztartály tölcserében szőzők gyűltek fel, folyó víz alatt tisztítsa meg azt.
- Helyezze vissza a víztartályt.



## MEGJEGYZÉS

- Amennyiben lehetősége van közvetlen vízleeresztésre, nem szükséges ürítenie a víztartályt.

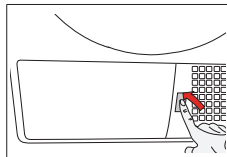
### 6.4 A kondenzátort illetően;



## MEGJEGYZÉS

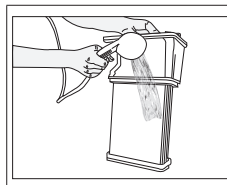
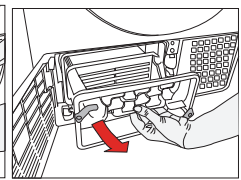
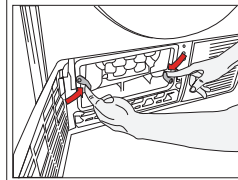
- Minden 30. szárítási ciklust követően vagy havonta egyszer tisztítsa meg a kondenzátort.

A kondenzátor tisztításához:

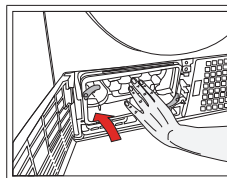


- Amennyiben a szárítási folyamat véget ért, nyissa ki a gép ajtaját, majd várja meg, amíg lehűl

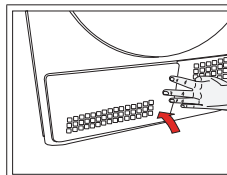
- A védőlemez kinyitását követően lazítsa meg a kondenzátor 2 zárját.
- Húzza ki a kondenzátort.



Tisztítsa meg a kondenzátort zuhanyserelvényből engedett nyomás alatt álló vízzel, majd várja meg, amíg a víz lefolyik.



Helyezze a kondenzátort a tartójába. Rögzítse a 2 zárat, és győződjön meg a biztos tartásukról.



Zárja a védőlemez borítóját.

## 7 Hibaelhárítás

A szárítási művelet túl hosszán tart.

A szálszűrő pórusai eltömődhetnek. >>> Mossa el meleg vízzel a szűrőt.

A szűrőfiók eltömődhetett. >>> Tisztítsa meg a szivacsot és a szűrőkendőt a szűrőfiókban (ha van) (hőszivattyús termékek esetében)

A kondenzátor eltömődhetett. >>> Mossa el a kondenzátort.(kondenzátorral ellátott termékek esetében) A gép elején található szellőzőrácsok zárva lehetnek.

>>> Távolítsa el minden tárgyat a szellőzőrács elől, ami akadályozhatja a levegő útját.

Lehetséges, hogy a szellőzés nem megfelelő, ugyanis a hely, ahová a gépet beszerelték, túl kicsi. >>> Nyissa ki az ajtót vagy az ablakokat, hogy megakadályozza, hogy a hőmérséklet túl magasra emelkedjen a helyiségben.

A nedvesség- vagy hőmérséklet-érzékelőkön vízkőréteg rakódhatott le. >>> Tisztítsa meg a nedvesség- vagy hőmérséklet-érzékelőket.

Lehet, hogy túl sok ruhát töltött be. >>> Ne töltse túl a szárítógépet.

Lehet, hogy a ruhák nincsenek megfelelően kicentrifugázva. >>> Kapcsolja nagyobb fordulatszámra a centrifugát a mosógépen.

A ruhák a szárítást követően is nedvesek.

Lehetséges, hogy nem a ruhatípusnak megfelelő programot használt.>>> Ellenőrizze a ruhák kezelésre vonatkozó címkéit, majd válasszon a ruhatípusnak megfelelő programot, vagy kiegészítésül használjon más időprogramot.

A szálszűrő pórusai eltömődhetnek. >>> Mossa el meleg vízzel a szűrőt.

A kondenzátor eltömődhetett. >>> Mossa el a kondenzátort. (kondenzátoros termékek esetében)

A szűrőfiók eltömődhetett. >>> Tisztítsa meg a szivacsot és a szűrőkendőt a szűrőfiókban (ha van) (hőszivattyús termékek esetében).

Lehet, hogy túl sok ruhát töltött be. >>> Ne töltse túl a szárítógépet.

Lehet, hogy a ruhák nincsenek megfelelően kicentrifugázva. >>> Kapcsolja nagyobb fordulatszámra a centrifugát a mosógépen.

A szárítógép nem kapcsol be, vagy a program nem indul el. A szárítógép nem működik a konfigurálást követően.

Lehetséges, hogy a kábel ki van húzva. >>> Ellenőrizze, hogy a tápkábel be van-e dugva.

A betöltőajtó félig nyitva van. >>> Győződjön meg róla, hogy a betöltőajtó biztosan be van-e zárva.

A programot nem lehet beállítani, vagy a Start/Készzenlét gombot nem lehet megnyomni. >>> Ellenőrizze, hogy a programot beállította-e, és nem Készzenlét módban van. Lehetséges, hogy a gyerekzár aktív. >>> Kapcsolja ki a gyerekzárát.

A program idő előtt ok nélkül megszakadt.

Lehetséges, hogy a betöltőajtó nincs teljesen becsukva. >>> Győződjön meg róla, hogy a betöltőajtó biztosan be van-e zárva.

Lehetséges, hogy áramkimaradás van. >>> A program elindításához nyomja meg az Start/Készzenlét gombot.

Lehet, hogy a víztartály megtelt. >>> Eressze le a víztartályt.

A ruhák összemertek, megkeményedtek vagy tönkrementek.

Lehetséges, hogy nem az adott ruháknak megfelelő programot használt. >>> Ellenőrizze a ruhán található címkét, és az anyagnak megfelelő programot válasszon.

A szárítógépen belüli világítás nem kapcsol fel. (lámpás modellek esetében)

A szárítógép nem kapcsolható be a Be/Ki gombbal, vagy program nem választható a Be/Ki gombbal nem rendelkező gépek esetében. >>> Győződjön meg róla, hogy a szárítógépet bekapcsolta.

Lehetséges, hogy a lámpa meghibásodott. >>> A lámpa cseréje érdekében vegye fel a kapcsolatot a Hivatalos Szervizzel.

Bolyhszűrő figyelmeztető jelzés/LED bekapcsol/ villog.

Lehetséges, hogy nem tisztította meg a bolyhszűrőt. >>> Tisztítsa meg a bolyhszűrőt.

Lehetséges, hogy a szűrő nyílását a szálak eltölték. >>> Tisztítsa meg a bolyhszűrő nyílását.

Szöszrétteg alakulhatott ki, amely elzárja a bolyhszűrő pórusait. >>> Mossa el meleg vízzel a szűrőt.

A kondenzátor eltömődhetett. >>> Mossa el a kondenzátort.

A betöltőajtón víz csepeg.

Lehetséges, hogy a betöltőajtó belső oldalán és a betöltőajtó tömítésén szálak gyűltek fel. >>> Tisztítsa meg a betöltőajtó belső felületét és az ajtó tömítéseit.

A betöltőajtó magától kinyílik.

Lehetséges, hogy a betöltőajtó nincs teljesen becsukva. >>> Tolja be a betöltőajtót, amíg a becsukódást jelző hangot nem hallja.

A Vízirtató figyelmeztető jelzés/LED világít/villog.

Lehet, hogy a vízirtatóly megtelt. >>> Eressze le a vízirtatólyt.

Lehetséges, hogy a vízleeresztő tömlő tönkrement. >>> Ha a készülék közvetlenül csatlakozik a vízleeresztőhöz, ellenőrizze a tömlőt.

A Gőzölő jelzőfény villog. (Gőzölő funkcióval rendelkező készülékek esetén)

Lehetséges, hogy a gőztartály üres => Töltse fel a gőztartályt desztillált vízzel vagy kondenzvízzel.

A gőzölő program nem indul. (Gőzölő funkcióval rendelkező készülékek esetén)

Lehetséges, hogy a gőztartály üres, a gőztartály figyelmeztető ikon felvilanthat a képernyőn => Töltse fel a gőztartályt, amíg az ikon ki nem alszik.

A gyűrődések nem tűnnek el a gyűrődés-eltávolító programmal. (Gőzökő funkcióval rendelkező termékek esetében)

Lehetséges, hogy túl sok ruhát töltött be => A meghatározott mennyiségű ruhát töltse be.

Lehetséges, hogy a gőzölés funkcióit túl alacsonyra állította be => Válasszon nagy mennyiségű gőzzel működő programot.

Lehetséges, hogy a program befejeztével a ruha túl sokáig maradt a gépben => Amint a program lejár, szedje ki a ruhát, és teregesse ki.

A ruha szaga nem enyhül a szageltávolító program használatával (Szageltávolító programmal rendelkező készülékek esetében).

Lehetséges, hogy túl sok ruhát töltött be => A meghatározott mennyiségű ruhát tölts be.  
Lehetséges, hogy a gőzölés funkciót túl alacsonyra állította be => Válasszon nagy mennyiségű gőzzel működő programot.



### **FIGYELMEZTETÉS!**

- Amennyiben a probléma a jelen fejezetben közölt útmutatások követése után is fennáll, vegye fel a kapcsolatot eladójával vagy a Hivatalos szervizzel. Soha ne próbálja egyedül megjavítani a készüléket.



### **MEGJEGYZÉS**

- Amennyiben a berendezés bármely alkatrészét illetően problémával találkozik, a hivatalos szerviztől kérheti annak cseréjét, megadva a készülék modellszámát.
- Amennyiben a berendezést nem eredeti alkatrészekkel használja, az hibás működést eredményezhet.
- A gyártót és a forgalmazót semmilyen felelősség nem terheli a nem eredeti alkatrészekkel történő használatból eredő hibákért.

## TERMÉKISMERTETŐ ADATLAP

Megfelel a Bizottság 392/2012 sz. (EU) felhatalmazáson alapuló rendeletének

A forgalmazó neve vagy márkája		BEKO
A típus neve		DS8139TX 7182483070
Névleges kapacitás (kg)		8.0
Forgódobos szárítógép típus	Légbefúvásos	-
	Kondenzátor	•
Energiahatékonysági osztály <sup>(1)</sup>		B
Éves energiafelhasználás (kWh) <sup>(2)</sup>		561,1
Vezérlés típusa	Automatikus	•
	Nem-automatikus	-
Energiafelhasználás teljes töltetű normál pamutprogram esetén (kWh)		4,75
Energiafelhasználás féltöltetű normál pamutprogram esetén (kWh)		2,53
Energiafogyasztás kikapcsolt üzemmódban teljes töltetű normál pamutprogramhoz, P <sub>0</sub> (W)		0,50
Energiafogyasztás kikapcsolt üzemmódban teljes töltetű normál pamutprogramhoz, P <sub>L</sub> (W)		1,00
A bekapcsolva hagyott üzemmód időtartama (perc)		30
Normál pamut program <sup>(3)</sup>		•
A teljes töltetű normál pamutprogram programideje T <sub>szárász</sub> (perc)		142
A részleges töltetű normál pamutprogram programideje, T <sub>szárász 1/2</sub> (perc)		80
A teljes és részleges töltetű normál pamutprogram súlyozott programideje (T <sub>v</sub> )		107
Kondenzációhatékonysági osztály <sup>(4)</sup>		B
Átlagos kondenzáció hatékonyság standard pamut program esetén, teljes adag, C <sub>day</sub>		81%
Átlagos kondenzáció hatékonyság standard pamut program esetén, részleges adag, C <sub>day1/2</sub>		81%
A teljes és féltöltetű normál pamutprogram súlyozott kondenzációhatékonysági osztálya, C <sub>t</sub>		81%
A teljes töltetű normál pamutprogram hangteljesítményszintje <sup>(5)</sup>		65
Beépített		-

• : Igen - : Nem

(1) A+++-tól (leghatékonyabb) D-ig (legkevésbé hatékony) terjedő skála

(2) Az energiafelhasználás 160 teljes és részleges töltetű normál pamutprogram szárítási ciklusán alapul, alacsony energiaszintű teljesítmény fokozaton. Az aktuális energiafelhasználás/ciklus a készülék alkalmazási módjától függ.

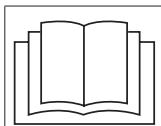
(3) "A teljes és a részleges töltet mellett „Szekrényszárász pamutprogram” az a normál nedves pamut ruhaneműk szárítására alkalmas standard szárítóprogram, amelyre a címkén és a termékismertető adatlapon megadott adatok vonatkoznak, és amely a pamut ruhaneműk esetében az energiafogyasztás szempontjából a leghatékonyabb.

(4) G-től (legkevésbé hatékony) A-ig (leghatékonyabb) terjedő skála

(5) Súlyozott átlagos érték — L<sub>WA</sub> B(A)-ban kifejezve 1 pW-ra vonatkoztatva

## Najpre pročitajte ovo uputstva za upotrebu!

Poštovani kupče,  
Zahvaljujemo vam što birate proizvod Beko. Nadamo se da će vam naš proizvod koji je proizveden u skladu sa najvišim kvalitetom i najboljom tehnologijom dati najbolje rezultate. Savetujemo Vam da prvo pažljivo pročitate ova uputstva i celokupnu ostalu prateću dokumentaciju pre upotrebe proizvoda i da ih sačuvate za ubuduće. Ako date proizvod nekome, dajte im i priručnik za upotrebu. Obratite pažnju na sve detalje i upozorenja navedena u korisničkom priručniku i poštujujte uputstva tamo data. Koristite ovo korisničko uputstvo za model naznačen za korići.



- Pročitajte uputstva.

### Objašnjenje simbola

U ovom priručniku za korisnike koristeće se sledeći simboli:



#### OPASNOST!

- Upozorenje zbog strujnog udara.



#### OPASNOST!

- Upozorenje za opasnost od požara.



#### UPOZORENJE

- Upozorenje za situacije opasne po život i materijalna dobra.



#### UPOZORENJE

- Upozorenje za vruće površine.



#### UPOZORENJE

- Upozorenje na opasnost od opekotina.



#### NAPOMENA

- Važne informacije ili korisni saveti o upotrebi.



Materijali za pakovanje ovog proizvoda proizvedeni su od materijala koji se mogu reciklirati u skladu sa nacionalnim propisima o zaštiti životne sredine.

Nemojte da odlažete ambalažni otpad sa kućnim otpadom ili drugim vrstama otpada, odložite ga u predodređene sabirne centre koje su odredili lokalni nadležni organi.





# 1 Važna uputstva vezana za bezbednost i životnu sredinu



## NAPOMENA

- Ovaj deo sadrži bezbednosna uputstva koja će vam pomoći da se zaštitite od opasnosti od telesnih povreda ili materijalnih šteta. Nepoštovanje ovih uputstava dovešće do gubitka garancije.

## 1.1 Opšta bezbednost



### UPOZORENJE

Mašinu za sušenje veša mogu da koriste deca starosti 8 godina i više i osobe sa nepotpuno razvijenim fizičkim, senzornim i metalnim sposobnostima ili osobe koje nemaju iskustva ili znanja, pod uslovom da se nalaze pod nadzorom ili da prođu obuku o bezbednoj upotrebi proizvoda i rizicima koji postoje. Dečać ne smeju da se igraju proizvodom. Čišćenje i održavanje ne treba da obavljaju deca osim ako nisu pod nadzorom. Deca manja od 3 godine trebaju biti dalje od mašine, osim ako nisu pod stalnim nadzorom.

- Podesive nožice ne treba uklanjati. Prostor između mašine za sušenje veša i poda ne treba smanjivati materijalima kao što su tepisi, drvo i traka. To može da prouzrokuje probleme sa mašnom za sušenje veša.



### UPOZORENJE

Instalaciju i popravku uvek treba da obavlja ovlašćeni serviser. Proizvođač neće biti odgovoran za štete koje mogu nastati usled radova koje su obavila neovlašćena lica.

- Nikada nemojte da perete mašinu za sušenje veša prskanjem ili prosipanjem vode! Postoji opasnost od električnog udara!

### Za proizvode sa funkcijom pare:



### UPOZORENJE

- Koristite samo destilovanu vodu ili vodu koja se kondenzovala u rezervoaru za vodu mašine u programima sa parom. Nemojte da koristite vodu iz glavnog vodovoda ili aditive. Kada koristite kondenzovanu vodu u rezervoaru za vodu treba da se filtrira i očisti od vlakana.
- Nemojte da otvarate vrata kada su pokrenuti programi sa parom. Može doći do izbacivanja vruće vode.
- Pre stavljanja veša u program sa parom, potrebno je ukloniti mrlje sa njega.
- Smete da stavljate samo veš koji nema mrlje i nije zaprljan, već prožet neprijatnim mirisima u program sa parom (uklanjanje neprijatnih mirisa).
- Nemojte da koristite bilo koje komplete za suvo čišćenje ili dodatne materijale u programu sa parom ili bilo kom drugom programu.

## 1.1.1 Električna bezbednost



### OPASNOST!

- **Treba poštovati uputstva za električnu bezbednost tokom priključivanja na električnu mrežu.**
- **Uređaj ne sme da se napaja preko spoljnog prekidača, kao što je tajmer, ili**
- **da se priključi na strujno kolo koje se redovno isključuje i uključuje po potrebi.**
- Priključite mašinu za sušenje veša na uzemljenu utičnicu zaštićenu osiguračem sa vrednošću naznačenom na etiketi. Obezbedite da uzemljenje obavi kvalifikovani električar. Naša kompanija se ne smatra odgovornom za oštećenja koja proističu iz korišćenja mašine za sušenje veša bez uzemljenja u skladu sa lokalnim propisima.
- Napon i dozvoljena zaštita osigurača su navedeni na pločici sa podacima.
- Napon naveden na etiketi mora da bude jednak naponu vaše električne mreže.
- Isključite mašinu za sušenje veša kad se ne koristi.
- Isključite kabl za napajanje mašine za sušenje veša iz strujne utičnice tokom instalacije, održavanja, čišćenja i popravke.
- Nemojte da dodirujete utikač mokrim rukama! Nikad nemojte da isključujete mašinu iz struje tako da je povlačite za kabl, uvek hvatajte i vucite utikač.



### OPASNOST!

- Da bi se smanjio rizik od električnog udara, ne koristite produžne kablove, razvodnike ili adaptere za povezivanje mašine za sušenje na elektro mrežu.
- Utikač kablja za napajanje mora da bude lako dostupan nakon ugradnje.
- **Oštećeni kabl za napajanje treba zameniti obaveštavanjem ovlašćenog servisera.**
- **Ako je mašina za sušenje neispravna, ne sme se koristiti osim ako je ne popravlja ovlašćeni serviser! Postoji opasnost od električnog udara!**

## 1.1.2 Bezbednost proizvoda



### OPASNOST!

- Prekomerno zagrevanje odeće unutar mašine za sušenje može da nastane ako otkazete program ili u slučaju nestanka struje dok je mašina za sušenje pokrenuta, a ta koncentracija toplote može da izazove samosagorevanje i požar, tako da uvek aktivirajte program ventilacije da ohladite ili brzo uklonite sav veš iz mašine za sušenje da biste ga okačili i da bi se uklonila toplota.



## OPASNOST!

### Tačke koje treba razmotriti zbog opasnosti od požara:

Dolenavedeni veš ili odeća se ne smeju sušiti u mašini za sušenje zbog opasnosti od požara.

- Neoprani veš
- Stvari koje su isprljane materijama kao što su ulje, aceton, alkohol, benzin, kerozin, sredstva za uklanjanje mrlja, terpentini, voskovi ili sredstva za uklanjanje voska moraju da se operu u toploj vodi sa puno deterdženta pre sušenja u mašini za sušenje.
- Iz tog razloga, naročito odeća koja sadrži gorenavedene mrlje se mora isprati veoma dobro, da biste to učinili koristite odgovarajući deterdžent i izaberite visoku temperaturu pranja.

### Dolenavedeni veš ili odeća se ne smeju sušiti u mašini za sušenje veša zbog opasnosti od požara:

- Odeća ili jastuci punjeni penastom gumom (lateks pena), kape za tuširanje, vodootporni tekstil, materijali obloženi gumom i jastuci punjeni penastom gumom.
- Odeća koja je čišćena industrijskih hemikalijama.



## OPASNOST!

- Predmeti kao što su upaljač, šibice, novčići, metalni delovi, igla itd. mogu oštetiti bubanj ili mogu dovesti do problema u funkcionisanju. Stoga proverite sav veš koji stavljate u mašinu.
- Nikada nemojte da zaustavljate mašinu za sušenje veša pre nego što se program završi. Ako to morate da učinite, izvadite sav veš brzo i postavite ga tako da otpusti toplotu. Odeća koja se pere neadekvatno može se spontano zapaliti ili se može zapaliti čak i nakon završetka sušenja.
- Morate da obezbedite dovoljnu ventilaciju kako biste sprečili da se gasovi koji izlaze iz uređaja koji rade sa raznim vrstama goriva, kao i otvoreni plamen, sakupljaju u prostoriji zbog efekta povratne vatre.



## UPOZORENJE

- Donji veš koji sadrži metalna ojačanja ne treba sušiti u mašini za sušenje veša. Mašina za sušenje veša se može oštetiti ako se metalna ojačanja otkace ili polome u toku sušenja.



## NAPOMENA

- Koristite omekšivače i slične proizvode u skladu sa uputstvima njihovih proizvođača.
- Pre ili posle svakog punjenja uvek očistite filter za dlačice. Nikad ne koristite aparat za sušenje bez filtera za dlačice.



## UPOZORENJE

- Nikada nemojte sami da pokušavate da popravite mašinu za sušenje veša. Nemojte da vršite nikakve popravke ili procedure zamene rezervnih delova kod ovog proizvoda čak i ako znate ili ste u mogućnosti da to radite, osim ako to nije jasno predloženo u uputstvima za upotrebu ili štampanom servisnom uputstvu. Inače ćete dovesti u opasnost svoj život i živote drugih.
- Ne smeju da postoje vrata koja se zaključavanju, klizaju ili poseduju šarke tako da blokiraju otvaranje vrata za ubacivanje veša na mestu gde treba postaviti mašinu za sušenje veša.
- Postavite mašinu za sušenje veša na mestima pogodnim za upotrebu u domaćinstvu. (Kupatilo, zatvorena terasa, garaža itd.)
- Postarajte se da kućni ljubimci ne uđu u mašinu za sušenje veša. Proverite unutrašnjost mašine za sušenje veša pre korišćenja.
- Nemojte da se naslanjate na vrata mašine za sušenje veša dok su otvorena, jer mogu pasti.
- Otpaci od prediva se ne smeju akumulirati oko mašine za sušenje.
- Mašinu za sušenje veša ne treba koristiti ako se za čišćenje koriste industrijske hemikalije.
- Omekšivači za veš ili slični proizvodi treba da se koriste kako je naznačeno u uputstvima na omekšivačima za veš.
- Izduvni vazduh ne sme da se izbaci kroz dimnjak koji se koristi za izduvnu paru iz uređaja koji sagorevaju gas ili druga goriva.

## 1.2 Montaža na mašini za pranje veša

- Treba da se koristi montažni element između dve mašine kada se mašina za sušenje veša montira na mašinu za pranje veša. Uređaj za pričvršćivanje treba da postavi ovlašćeni serviser.
- Ako ukupna težina mašine za pranje veša i mašine za sušenje veša kada su postavljene jedna na drugu, sa punim opterećenjem, je oko 180 kilograma. Proizvođač postavi na čvrst pod koji može da izdrži ovo opterećenje!



## UPOZORENJE

- Mašina za pranje veša se ne može postaviti na mašinu za sušenje veša. Obratite pažnju na gornja obaveštenja tokom instalacije vaše mašine za pranje veša.

Tabela za instalaciju za mašinu za pranje i mašinu za sušenje veša


Dubina mašine za sušenje veša	Dubina mašine za pranje veša			
	62 cm	60 cm	54 cm	< 50 cm
54 cm	Može da se instalira		Ne može da se instalira	
60 cm	Može da se instalira		Ne može da se instalira	

## 1.3 Namenjena upotreba

- Mašina za sušenje veša je dizajnirana za upotrebu u domaćinstvu. Nije prikladna za komercijalnu upotrebu i ne sme se koristiti izvan svoje namene.
- Ovu mašinu za sušenje veša koristite samo za sušenje veša koji je označen za to.
- Proizvođač ne prihvata odgovornost koja proističe iz nepravilne upotrebe ili prenosa.
- Vek rada mašine za sušenje veša koju ste kupili je 10 godina. Tokom ovog perioda, originalni rezervni delovi će biti dostupni za pravilno rukovanje mašinom za sušenje veša.

## 1.4 Bezbednost dece

- Materijali pakovanja su opasni za decu. Pakovanja držite dalje od dece.
- Električni proizvodi su opasni za decu. Držite decu dalje od ovog proizvoda dok radi. Nemojte da im dajete da diraju mašinu za sušenje veša. Koristite zaključavanje zbog dece da biste sprečili da deca diraju mašinu za sušenje veša.

 <b>NAPOMENA</b>
Zaključavanje zbog dece se nalazi na kontrolnoj tabli. <b>(Pogledajte Zaključavanje zbog dece)</b>

- Vrata za ubacivanje veša treba da budu zatvorena čak i kada mašina nije u upotrebi.

## 1.5 Usaglašenost sa WEEE direktivom i odlaganje otpada:

Ovaj proizvod je usaglašen sa WEEE direktivom Evropske unije (2012/19/EU). Ovaj proizvod nosi simbol klasifikacije za električni i elektronski otpad (WEEE).



Ovaj proizvod je proizveden korišćenjem visokokvalitetnih delova i materijala koji se mogu ponovo iskoristiti i koji su pogodni za reciklažu. Ne odlažite

ovaj otpad zajedno sa normalnim kućnim i drugim otpadom na kraju radnog veka. Odnosite ga u centar za prikupljanje za reciklažu električne i elektronske opreme. Konsultujte se sa svojim lokalnim vlastima da biste saznali o ovim centrima za sakupljanje otpada.

## 1.6 Usaglašenost sa RoHS direktivom

Proizvod koji ste kupili u saglasnosti je sa RoHS direktivom Evropske unije (2011/65/EU). On ne sadrži štetne i zabranjene materijale navedene u direktivi.

## 1.7 Informacije o pakovanju

Ambalažni materijali ovog proizvoda su napravljeni od materijala koji mogu da se recikliraju u skladu sa nacionalnim

propisima o zaštiti životne sredine. Ambalažne materijale ne odlagati zajedno sa kućnim ili drugim otpadom. Odnosite ih na mesta za prikupljanje ambalažnog materijala određena od strane lokalne vlasti.

## 1.8 Tehničke specifikacije

SB


Visina (min. / maks.)	84,6 cm / 86,6 cm*
Širina	59,7 cm
Dubina	58,9 cm
Kapacitet (maks.)	8 kg**
Neto težina (± %10)	34,5 kg
Napon	Pogledajte tipsku pločicu***
Označeni ulaz snage	
Šifra modela	

\* Min. visina: Visina dok su podesive nožice zatvorene.

Miks. visina: Visina dok su podesive nožice maksimalno otvorene.

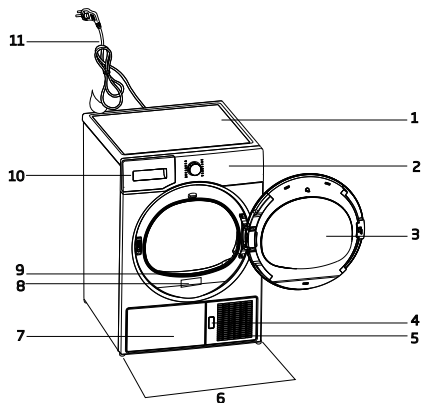
\*\* Težina veša za sušenje pre pranja.

\*\*\* Tipska pločica se nalazi iza vrata za punjenje.

 <b>NAPOMENA</b>
<ul style="list-style-type: none"><li>• Tehničke specifikacije mašine za sušenje veša su podložne izmenama bez prethodnog obaveštenja u cilju poboljšanja kvaliteta proizvoda.</li><li>• Slike u ovom priručniku su shematske i možda ne odgovaraju u potpunosti ovom proizvodu.</li><li>• Vrednosti navedene na oznakama mašine za sušenje veša ili na štampanim materijalima koji su dostavljeni s proizvodom su vrednosti dobijene u laboratoriju prema odgovarajućim standardima. Zavisno od uslova rada i okoline mašine za sušenje veša, vrednosti mogu biti različite.</li></ul>

## 2 Vaša mašina za sušenje

### 2.1 Pregled



1. Gornji panel
2. Kontrolni panel
3. Vrata za punjenje
4. Dugme za otvaranje ploče u podnožju mašine
5. Ventilacione rešetke
6. Podesive nožice
7. Kod modela gde je rezervoar smešten ispod rezervoar za vodu je unutar donje ploče
8. Tipska pločica
9. Filter za dlačice
10. Fioka rezervoara za vodu (kod modela gde je rezervoar postavljen iznad)
11. Kabl za napajanje

### 2.2 Sadržaj paketa

	1. Crevo za odvod vode *		6. Posuda za punjenje vode*
	2. Rezervni sunder za fioku za filter*		7. Čista voda*
	3. Priručnik za korisnika		8. grupa mirisnih kapsula*
	4. Korpa za sušenje*		9. Četka*
	5. Korisničko uputstvo za korpu za sušenje*		10. Platno za filtriranje*

\*Može se isporučiti sa vašom mašinom u zavisnosti od modela.

### 3 Postavljanje

Pre pozivanja najbližeg ovlašćenog servisa za instalaciju mašine za sušenje, proverite da li su električne instalacije i crevo za odvod vode odgovarajući tako što ćete pogledati korisničko uputstvo. Ako nisu odgovarajući, kontaktirajte sa kvalifikovanim električarom i tehničarom koji će obaviti potrebne izmene.



#### NAPOMENA

- Priprema mesta postavljanja mašine za sušenje, kao i električne i kanalizacione instalacije spadaju u odgovornost kupca.



#### UPOZORENJE

- Pre instalacije vizuelno proverite da li na njemu postoje oštećenja. Ako je proizvod oštećen, nemojte da ga instalirate. Oštećeni proizvodi mogu da izazovu opasnost po vašu bezbednost.
- Neka mašina za sušenje veša miruje 12 sati pre uključivanja.

#### 3.1 Odgovarajuća lokacija za instalaciju

Mašinu za sušenje veša instalirajte na stabilnu i ravnu površinu.

Mašina za sušenje veša je teška. Ne pomerajte je sami.

- Mašinu za sušenje veša koristite u dobro provetреноj sredini bez prašine.
- Prostor između mašine za sušenje veša i površine ne treba smanjiti materijalima kao što su tepih, drvo i traka.
- Nemojte da prekrivate ventilacione rešetke mašine za sušenje veša.
- Ne smeju da postoje vrata koja se zaključavaju, klizaju ili poseduju šarke tako da blokiraju otvaranje vrata za ubacivanje veša na mestu gde treba postaviti mašinu za sušenje veša.
- Kada se mašina za sušenje veša instalira, treba da ostane na mestu na kome su instalirani priključci. Prilikom instalacije proizvoda se pobrinite da njegova zadnja strana ne bude u dodiru ni sa jednom površinom (slavina, utičnica itd.).

- Proizvod postavite najmanje 1 cm od ivica drugog nameštaja.
- Vaš proizvod može da radi na temperaturama između +5°C i +35°C. U slučaju da radni uslovi premašuju ovaj opseg, to će se negativno odraziti na rad ovog proizvoda, može se i oštetiti.
- Zadnja strana mašine za sušenje treba se postaviti nasuprot zidu.



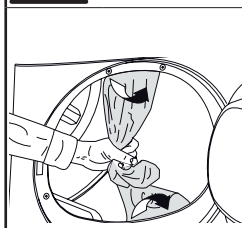
#### OPASNOST!

Nemojte da stavljate mašinu za sušenje veša na kabl za napajanje.

#### 3.2 Skidanje sigurnosne zaštite za transport



#### UPOZORENJE

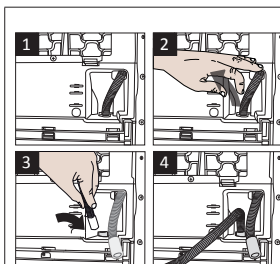


Uklonite sigurnosnu zaštitu za transport pre prve upotrebe ovog proizvoda. Ako se smer otvaranja vaših vrata na uređaju može menjati, pogledajte uputstva za montiranje reverzibilnih vrata.

#### 3.3 Spajanje na odvod

Možete direktno da pošaljete skupljenu vodu kroz dostavljeno crevo za odvod vode umesto da povremeno praznite vodu sakupljenu u rezervoaru za vodu.

#### Spajanje creva za odvod vode



1-2 Povucite crevo na zadnjoj strani mašine za sušenje rukom da biste ga odvojili na mestu na kojem je povezano. Nemojte da koristite nikakve alate za skidanje creva.

**3** Priključite jedan kraj creva za odvod priloženog uz mašinu za sušenje na priključak sa kog ste uklonili crevo proizvoda u prethodnom koraku.

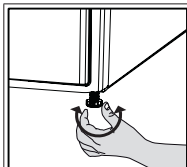
**4** Drugi kraj creva spojite direktno na odvod za vodu ili ga stavite u lavabo.



## NAPOMENA

- Crevo za odvod vode treba da se priključi maksimalno na visinu od 80 cm.
- Pazite da se crevo za odvod vode ne gazi i da se ne savija između odvoda i mašine.
- Ako je sa vašim proizvodom dostavljeno pakovanje sa dodacima, pogledajte detaljan opis.

### 3.4 Podešavanje nožica



- Nožice okrećite na levo ili desno da biste podesili da mašina stoji u ravnoteži i čvrsto.

### 3.5 Transport mašine za sušenje veša

Ispustite svu vodu koja je preostala u mašini za sušenje veša.

Ako je uspostavljena direktna veza za odvod vode, uklonite priključke creva.



## UPOZORENJE

- Preporučujemo da mašinu za sušenje veša prenosite u uspravnom položaju. Ako mašinu nije moguće nositi u uspravnom položaju, preporučujemo da je nosite nagnutu na desnu stranu gledano sprede.

### 3.6 Promena lampice za osvetljenje

U slučaju da se u vašoj mašini za sušenje veša koristi lampica za osvetljenje. Da bi promenili svetilju/LED koja se koristi za osvetljenje u vašoj mašini za sušenje, nazovite Ovlašćeni servis. Lampice koje se koriste u ovom uređaju nisu pogodne za osvetljenje soba kod kuće. Ova lampica je namenjena pomoći korisniku kod postavljanja veša u mašinu za sušenje na udoban način. Lampe koje su korišćene u ovom uređaju moraju biti u stanju da izdrže ekstremne fizičke uslove, kao što su vibracije i temperature iznad 50 °C



## 4 Priprema

### 4.1 Veš koji može da se suši u mašini za sušenje veša

Uvek se pridržavajte uputstava navedenim na etiketama odeće. Sušite samo veš na čijoj etiketi je navedeno da je pogodan za sušenje u mašini za sušenje veša.

### 4.2 Veš koji ne može da se suši u mašini za sušenje veša



Artikli sa ovim simbolom se ne smeju sušiti u mašini za sušenje veša.

**i** **NAPOMENA**

- Osetljive tkanine, vuna, svila, delikatan i vredne tkanine, nepropusne tkanine i zavese od tila nisu pogodni za sušenje u mašini.

### 4.3 Priprema veša za sušenje

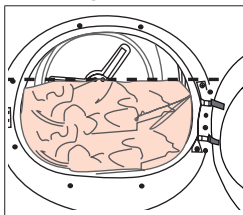
- Veš može međusobno da se zaplete posle pranja. Razdvojite veš pre nego što ga stavite u mašinu za sušenje.
- Sušite odeću sa metalnim delovima kao što su rasjferšlusi, okrenutu.
- Zatvorite rasjferšluse, kuke i šnale kao i dugmad.

### 4.4 Šta treba uraditi da se uštedi energija

- Kada perete veš, centrifugirajte ga najvećom mogućom brzinom. Stoga, vreme sušenja se skraćuje a potrošnja energije smanjuje.
- Sortirajte veš u zavisnosti od vrste i debljine. Sušite istu vrstu veša zajedno. Na primer, tanke kuhinjske krpe i peškiri se suše brže od debljih peškira za kupatilo.
- Pratite uputstva iz priručnika za korisnike u vezi sa izborom programa.
- Ne otvarajte vrata za punjenje mašine tokom sušenja osim ako je to neophodno. Ako morate da otvorite vrata za punjenje, pazite da ih ne ostavljate otvorena duže vreme.
- Nemojte da dodajete vlažan veš dok je mašina za sušenje u radu.

- Za modele sa kondenzatorom: čistite kondenzator jednom mesečno ili redovno nakon svakih 30 korišćenja.
- Povremeno čistite filter kada na njemu postoji vidljivo gomilanje vazduha ili kada se upali simbol, ukoliko na fioci sa filterom postoji simbol za upozorenje na čišćenje.
- Za modele sa dimnjakom: pridržavajte se uputstava za povezivanje dimnjaka i čistite ga.
- Tokom procesa sušenja dobro provetravajte prostoriju u kojoj se koristi vaša mašina za sušenje veša.

### 4.5 Odgovarajući kapacitet punjenja



Pratite uputstva koja su navedena u „Tabeli programa i potrošnje”. Ne stavljajte više veša od vrednosti kapaciteta koje su navedene u tabeli.

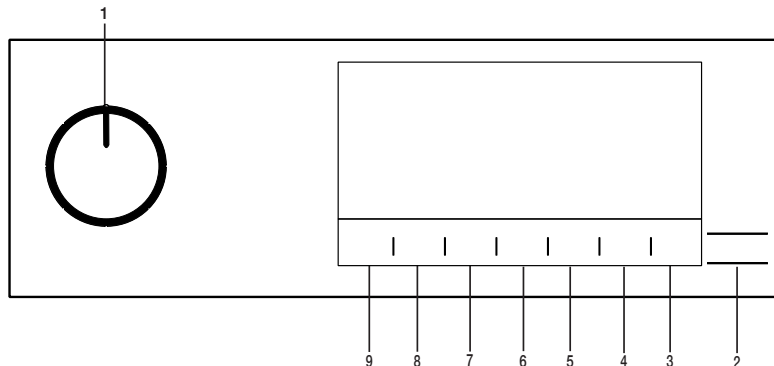
Sledeće težine su navedene kao primeri.

Veš	Prosečne težine (gr)*	Veš	Prosečne težine (gr)*
Presvlake za jorgan (duple)	1500	Bluze	150
Presvlake za jorgan (obične)	1000	Pamučne košulje	300
Čaršavi (dupli)	500	košulje	250
Čaršavi (obični)	350	Pamučne haljine	500
Veliki stolnjaci	700	Haljine	350
Mali stolnjaci	250	Džins	700
Salvete	100	Maramice (10 komada)	100
Peškiri za kupanje	700	Majice	125
Peškiri za ruke	350		

\* Težina veša za sušenje pre pranja.

# 5 Pokretanje proizvoda

## 5.1 Kontrolni panel



1. Dugme za uključivanje/isključivanje/biranje programa.
2. Dugme za pokretanje/pripravnost.
3. Dugme za osvetljenje bubnja.
4. Dugme za izbor vremena završetka programa.
5. Dugme za izbor vremena programa.
6. Dugme za izbor niske temperature.
7. Dugme za zvučno upozorenje i zaključavanje zbog dece.
8. Dugme za izbor sprečavanja gužvanja.
9. Dugme za izbor nivoa sušenja.

## 5.2 Simboli



### 5.3. Priprema mašine za sušenje

- Priključite mašinu za sušenje.
- Otvorite vrata za punjenje mašine.
- Stavite veš za sušenje u mašinu tako da se ne zaglavi.
- Gurnite i zatvorite vrata za punjenje mašine.

- Kada izaberete željeni program pomoću dugmeta za uključivanje/isključivanje/biranje programa, mašina će se uključiti.



### NAPOMENA!

- Izbor programa pomoću dugmeta za uključivanje/isključivanje/biranje programa ne znači da je program počeo. Pritisnite dugme Pokretanje/pripravnost da biste pokrenuli program.




## 5.4 Izbor programa i tabela potrošnje

SB				
Programi	Opis programa	Kapacitet (kg)	Brzina centrifuge u mašini za pranje veša (o/min)	Vreme sušenja (minut)
Pamuk	Na ovom ciklusu možete sušiti pamučne tkanine otporne na toplotu. Treba izabrati podešavanje sušenja koje odgovara debljini predmeta koji se suše i željenom nivou suvoće.	8	1000	150
Pamuk Eko	Jednoslojne ležerne pamučne tkanine suše se na najekonomičniji mogući način.	8	1000	142
Pamuk Spremnost za peglanje	Jednoslojne ležerne pamučne tkanine suše se tako da ostanu malo vlažne i da budu spremne za peglanje.	8	1000	107
Sintetika	Na ovom ciklusu možete sušiti sve vaše sintetičke tkanine. Treba izabrati podešavanje sušenja koja odgovara željenom nivou suvoće.	4	800	55
Pomesati	Ovaj program koristite za sušenje neobojenog sintetičkog i pamučnog veša zajedno. Ovim programom se može sušiti sportska odeća i odeća za fitness.	4	1000	83
Peškir	Sušenje peškira kao što su kuhinjski peškir, peškir za kupanje i peškir za ruke.	5	1000	110
Osetljivo	Možete sušiti osetljivo rublje ili rublje sa simbolom za ručno pranje (svilene bluze, tanak donji veš itd.) na niskoj temperaturi ovog programa.	2	1200	35
sportska odeća (Goretex)	Ovim programom možete da osušite svoju jednoslojnu sportsku odeću za svakodnevnu upotrebu izrađenu od sintetičkih, pamučnih ili mešanih tkanina.	4	1000	92
Osveživač ( Osveživač Vune)	Ventiliše 10 minuta bez duvanja toplog vazduha. Ovim programom možete provetriti pamučnu i platnenu odeću koja je dugo vremena stajala zatvorena kako bi uklonili ustajali miris. Ovaj program možete koristiti za provetravanje i omekšavanje vuninih tkanina koje je dozvoljeno prati u mašini za pranje veša. Ne koristiti za potpuno sušenje.	-	-	10
Sušilica / vremensko sušenje	Možete da birate između vremenskih programa od 10 do 160 minuta da biste postigli željeni nivo sušenja na niskoj temperaturi. Na ovom programu rad mašine za sušenje traje tokom postavljenog vremena, nezavisno od suvoće veša. Ovaj proizvod je dostupan za korišćenje sa korpom za sušenje kao opcijom. Za proizvode koji se prodaju bez korpe, možete da nabavite korpu od ovlašćenog servisa i koristite programe sušenja navedene iznad. Za detalje upotrebe pogledajte korisnički vodič za korpu za sušenje.	-	-	-

Džinsy	U ovom programu možete sušiti pantalone, suknje, košulje i jakne od teksasa.	4	1200	80
Odeća za spoljašnje uslove	Ovim programom možete da osušite svoje višeslojne tekstilne proizvode od sintetičkih, pamučnih ili mešanih tkanina koji se koriste za aktivnosti na otvorenom i sportove na otvorenom.	2	1000	60
Dnevni	Možete da sušite i pamučni i sintetički veš na ovom programu. Ovim programom se može sušiti sportska odeća i odeća za fitnes.	4	1000	83
Košulja	On suši košulje na delikatniji način i uzrokuje manje gužvanja i lakše peglanje.	1,5	1200	35
Ekspresno	Koristiti ovaj program kako biste imali 2 stvari spremne za peglanje.	0,5	1200	15
Higijena (BabyProtect+)	Ovo je duži program koji možete da koristite za odeću (odeću za bebe, peškire, donji veš itd.) koja zahteva higijenu. Higijena se obezbeđuje visokom temperaturom ((Ovaj program je identifikovan i odobren od strane Engleske Britanske Fondacije " The British Foundation" ( Allergy UK).))	5	800	105

#### Vrednosti potrošnje energije

Programi	Kapacitet (kg)	Brzina centrifuge u mašini za pranje veša (o/min)	Približna količina preostale vlage	Potrošnja energije kWh
Pamuk Eko*	8	1000	60%	4.75
Pamuk Spretno za peglanje	8	1000	60%	3.25
Sintetika Spretno za nošenje	4	800	40%	1,80
	„Program Pamuk Eko“, koji se koristi za puno i delimično punjenje, je standardni program za sušenje na koji se odnose informacije na etiketi i u dokumentaciji, i prikladan je za sušenje normalno vlažnog pamučnog veša, a predstavlja najefikasniji program u pogledu potrošnje energije za sušenje pamučnog veša.			

\* : Energetska nalepnica za standardni program (EN 61121) Vrednosti u tabeli se utvrđuju u skladu sa standardom EN 61121. Vrednosti potrošnje mogu da variraju od vrednosti u tabeli u zavisnosti od vrste veša, brzine ceđenja, uslova okoline i nivoa napona.



Allergy UK zaštitni je naziv Britanske fondacije za alergije. Pečat odobrenja je napravljen tako da ukazuje osobama koje traže savet da proizvod značajno smanjuje količinu alergena u okruženju u kome su prisutne osobe s alergijama ili da proizvod ograničava/smanjuje/eliminise alergene. Svrha je osiguravanje dokaza da su proizvodi naučno testirani ili pregledani da osiguraju merljive rezultate.

## 5.5 Pomoćne funkcije

### Nivo sušenja

**Dugme za nivo sušenja** koristi se za podešavanje željenog nivoa sušenja. Trajanje programa se može promeniti u zavisnosti od izbora.



#### NAPOMENA!

- Ovu funkciju možete da aktivirate isključivo pre početka programa.

### Sprečavanje gužvanja

Funkciju za sprečavanja gužvanja možete uključiti i isključiti pritiskom na dugme za izbor sprečavanja gužvanja. Ako ne izvadite veš odmah po završetku programa, možete koristiti funkciju za sprečavanje gužvanja da sprečite gužvanje veša.

### Zvučno upozorenje

Mašina za sušenje pravi zvuk upozorenja kada se program završi. Pritisnite dugme „Zvučni signal upozorenja“ ako ne želite zvučno upozorenje. Kada pritisnete dugme za zvučno upozorenje, lampica se gasi i ne čuje se kada je program završen.



#### NAPOMENA!

- Možete da izaberete ovu funkciju pre ili nakon početka programa.

### Na niskoj temperaturi

Ovu funkciju možete da aktivirate isključivo pre početka programa. Ovu funkciju možete aktivirati ako želite da sušite veš na nižoj temperaturi. Trajanje programa će biti duže nakon što se aktivira.

### Vreme završetka

Možete da odložite vreme završetka programa do 24 časa pomoću funkcije Vreme završetka.

1. Otvorite vrata za punjenje i stavite veš.
2. Izaberite program sušenja.
3. Pritisnite dugme za izbor vremena završetka i podesite vreme odlaganja koje želite. LED lampica vremena završetka se uključuje. (Kada se dugme pritisne i drži, vreme završetka se produžava na non-stop).
4. Pritisnite dugme Pokretanje/pripravnost. Odbrojavanje za vreme završetka počinje. Znak „:“ na sredini prikazanog vremena odlaganja treperi.



#### NAPOMENA!

- U toku vremena završetka možete dodavati ili vaditi veš. Prikazano vreme je zbir normalnog vremena sušenja i vremena završetka. LED lampica vremena završetka će se isključiti na kraju odbrojavanja, sušenje počinje i LED lampica za sušenje će zasvetleti.

### Promena vremena završetka

Ukoliko želite da promenite trajanje tokom odbrojavanja:

Pauzirajte program i aktivirajte dugme za uključivanje/isključivanje/biranje programa i otkazite program. Izaberite željeni program i ponovite izbor vremena završetka. Otkazivanje funkcije vremena završetka Ako želite da otkazete odbrojavanje vremena završetka i odmah pokrenete program: Pauzirajte program i aktivirajte dugme za uključivanje/isključivanje/biranje programa i otkazite program. Izaberite željeni program i pritisnite dugme Pokretanje/Pauziranje.

### Osvetljenje bubnja

Osvetljenje bubnja možete uključiti i isključiti pritiskom na ovo dugme. Svetlo se uključuje kada je dugme pritisnuto i isključuje se nakon određenog vremena.

## 5.6 Indikatori upozorenja



### NAPOMENA!

- Indikatori upozorenja mogu da variraju u zavisnosti od modela mašine za sušenje veša.

### Čišćenje filtera

Kada se program završi, uključice se indikator upozorenja za čišćenje filtera.

### Rezervoar za vodu

Ako se rezervoar za vodu napuni dok je program u toku, indikator za upozorenje počinje da treperi i mašina ide u režim pripravnosti. U tom slučaju ispraznite vodu iz rezervoara i pokrenite program pritiskom na dugme Pokretanje/pripravnost. Indikator upozorenja se isključuje i program nastavlja sa radom.

### Čišćenje fioke filteera/ izmenjivača toplote

Simbol upozorenja povremeno treperi da bi podsetio da se fioka filtera mora očistiti.

### 5.7 Pokretanje programa

Pritisnite dugme Pokretanje/pripravnost da biste pokrenuli program.

Indikatori Pokretanje/pripravnost i Sušenje svetleće da naznače da je program počeo.

### 5.8 Zaključavanje zbog dece

Mašina ima zaključavanje zbog dece koje sprečava da tok programa bude prekinut kada se pristisnu dugmad u toku programa. Kada se aktivira zaključavanje zbog dece, sva dugmad na panelu se onemogućavaju osim dugmeta za uključivanje/isključivanje/biranje programa. Pritisnite dugme za zvučno upozorenje 3 sekunde da biste aktivirali zaključavanje zbog dece.

Zaključavanje zbog dece treba da se deaktivira da biste mogli da započnete novi program nakon što je tekući program završen ili da biste mogli da promenite program. Za deaktivaciju zaključavanja zbog dece, zadržite istu dugmad 3 sekunde.



### NAPOMENA!

- Kad se aktivira zaključavanje zbog dece, na ekranu se uključuje indikator upozorenja na zaključavanja zbog dece.

Kada je zaključavanje zbog dece aktivno: Kada mašina za sušenje veša radi ili je u stanju pripravnosti, simboli indikatora se neće promeniti uprkos promeni položaja dugmeta za izbor programa.



### NAPOMENA!

- Kada mašina za sušenje veša radi a zaključavanje zbog dece je aktivno, zvučni signal će se oglasiti dva puta kada se okrene dugme za izbor programa. Ako se zaključavanje zbog dece otkaže bez vraćanja dugmeta za izbor programa u prvobitni položaj, program se prekida do momenta kada se okrene dugme za izbor programa.

### 5.9 Promena programa nakon što je počeo

Možete promeniti izabrani program za sušenje veša i izabrati drugi program nakon što je mašina za sušenje veša počela da radi

- Na primer, pauzirajte program i okrenite dugme za uključivanje/isključivanje/biranje programa na odabir programa Extra sušenje da biste izabrali program Extra sušenje umesto Sušenje do nivoa za peglanje.
- Pritisnite dugme Pokretanje/pripravnost da biste pokrenuli program.

Dodavanje i uklanjanje veša tokom pripravnosti  
Ako želite da dodate ili uklonite veš nakon početka programa sušenja:

- Pritisnite dugme Pokretanje/pripravnost da prebacite mašinu za sušenje veša u režim pripravnosti. Operacija sušenja se zaustavlja.
- Otvorite vrata za punjenje mašine dok je u stanju pripravnosti i zatvorite vrata nakon dodavanja ili vađenja veša.
- Pritisnite dugme Pokretanje/pripravnost da biste pokrenuli program.



## NAPOMENA!

- Dodavanje veša posle početka operacije sušenja može izazvati mešanje osušenog i mokrog veša unutar mašine za sušenje i veš može ostati vlažan nakon postupka.
- Dodavanje ili uklanjanje veša tokom sušenja možete ponoviti koliko god puta želite. Ali ta operacija neprekidno prekida operaciju sušenja, što produžava trajanje programa i povećava potrošnju energije. Dakle, preporučljivo je da dodate veš pre početka programa.
- Ako izaberete novi program okretanjem dugmeta za izbor programa dok je mašina za sušenje veša u režimu pripravnosti, trenutni program će se prekinuti.



## NAPOMENA!

- Ako aktivirate sprečavanje gužvanja i ne uklonite veš nakon završetka programa, funkcija za sprečavanje gužvanja veša se aktivira na 2 sata radi sprečavanja gužvanja veša unutar mašine. Program okreće veš u intervalima od 10 minuta radi sprečavanja gužvanja veša.

### 5.12 Funkcija mirisa

Ako vaša mašina za sušenje ima funkciju mirisa, pročitajte priručnik za ProScent da biste je koristili.



## UPOZORENJE!

- Ne dodirujte unutrašnju površinu bubnja prilikom dodavanja ili uklanjanja veša tokom tekućeg programa. Površina bubnja je vruća.

### 5.10 Otkazivanje programa

Ako želite da otkazete program i da prekinete operaciju sušenja iz bilo kog razloga nakon što mašina za sušenje veša počne sa radom, pauzirajte program i pritisnite dugme za uključivanje/isključivanje/biranje programa; program će biti prekinut.



## UPOZORENJE!

- Unutrašnjost mašine za sušenje veša može biti veoma vruća kada otkazete program, stoga osvežite program da bi se ohladila.

### 5.11 Kraj programa

Kad se program završi, LED lampice za završetak/sprečavanje gužvanja i čišćenja filtera za vlakna upale se na indikator praćenja programa. Vrata za punjenje se mogu otvoriti i mašina za sušenje postaje spremna za drugu operaciju.

Okrenite dugme za uključivanje/isključivanje/biranje programa u položaj Uključeno/Isključeno da biste isključili mašinu za sušenje veša.

## 6 Održavanje i čišćenje

Vek trajanja proizvoda se produžava, a uobičajeni problemi se ređe javljaju ako se čisti u redovnim intervalima.



### OPASNOST!

Ovaj proizvod mora da se isključi iz napajanja tokom radova održavanja i čišćenja (kontrolni panel, telo itd.)

### 6.1 Filter za dlačice / unutrašnje površine vrata za punjenje mašine

Dlačice i vlakna koji se oslobađaju iz veša u vazduh tokom ciklusa sušenja se sakupljaju u filteru za dlačice.



### UPOZORENJE!

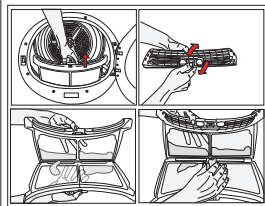
- Uvek očistite filter za dlačice i unutrašnje površine vrata za punjenje mašine nakon svakog procesa sušenja.



### NAPOMENA

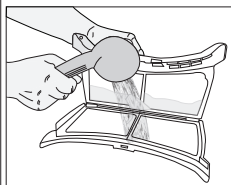
- Kućičte filtera za dlačice možete očistiti usisivačem.

Za čišćenje filtera za dlačice:



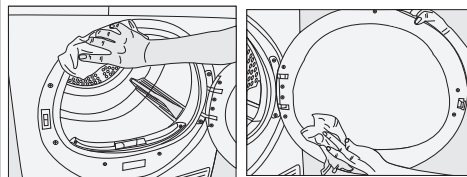
- Otvorite vrata za punjenje mašine.
- Izvadite filter za dlačice tako što ćete ga povući naviše, a zatim otvoriti filter za dlačice.

- Očistite dlačice, vlakna i paperje rukom ili mekim komadom tkanine.
- Zatvorite filter za dlačice i vratite ga nazad u kućište.

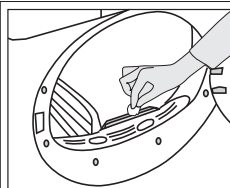


Na porama filtera se može nakupiti sloj što može dovesti do začepljenja filtera nakon određenog vremena korišćenja mašine za sušenje veša. Filter za dlačice operite toplom vodom da biste uklonili sloj koji se nakupio na površini filtera. Osušite filter za dlačice pre nego što ga ponovo postavite.

- Kompletnu unutrašnju površinu vrata za punjenje mašine i gumu za zaptivanje vrata za punjenje mašine očistite mekom vlažnom krpom.



### 6.2 Čišćenje senzora



U mašini za sušenje veša se nalaze senzori vlažnosti koji otkrivaju da li je veš suv ili ne. Za čišćenje senzora:

- Otvorite vrata za punjenje mašine za sušenje veša.
- Ostavite mašinu da se ohladi ako je još uvek vruća zbog procesa sušenja.
- Obrišite metalne površine senzora mekom krpom navlaženu sirćetom i osušite ih.



### NAPOMENA

- Čistite metalne površine senzora 4 puta godišnje.
- Nemojte da koristite alate kada čistite metalne površine senzora.





## UPOZORENJE!

- Nikada ne koristite rastvarače, sredstva za čišćenje ili slične supstance za čišćenje zbog rizika od požara i eksplozije!

### 6.3 Pražnjenje rezervoara za vodu

Tokom procesa sušenja se uklonjena vlaga iz veša kondenzuje, a voda koja se stvara se akumulira u rezervoar za vodu. Ispraznite rezervoar za vodu nakon svakog ciklusa sušenja.

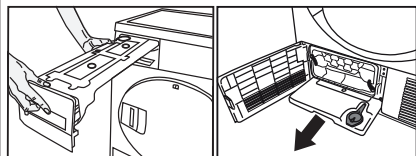


## UPOZORENJE!

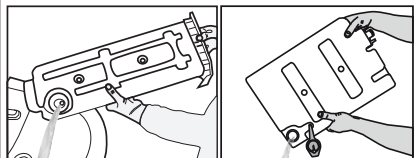
- Kondenzovana voda nije za piće!
- Nikada ne uklanjajte rezervoar za vodu dok je program u toku!

Ako zaboravite da ispraznite rezervoar za vodu, mašina će se tokom sledećih ciklusa sušenja zaustaviti ako se rezervoar za vodu napuni, a simbol upozorenja na rezervoar za vodu će početi da treperi. Ako je to slučaj, ispraznite rezervoar za vodu i pritisnite dugme Start / Pauza da biste nastavili ciklus sušenja. Za pražnjenje rezervoara za vodu:

1. Pažljivo izvadite rezervoar za vodu iz fioke ili posude.



2. Izbacite vodu iz rezervoara.



- Ako su se nakupile dlačice u levku rezervoara za vodu, očistite ga pod mlazom vode.
- Rezervoar za vodu vratite na mesto.



## NAPOMENA

- Ako se kao opcija koristi direktno ispuštanje vode, nema potrebe za pražnjenjem rezervoara za vodu.

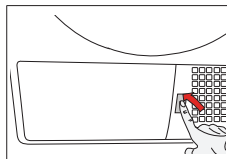
### 6.4 Za kondenzator



## NAPOMENA

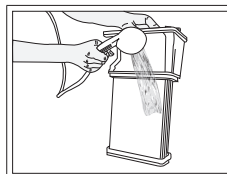
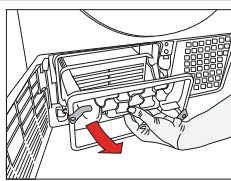
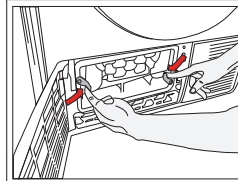
- Čistite kondenzator na svakih 30 ciklusa ili jednom mesečno.

o očistite kondenzator:

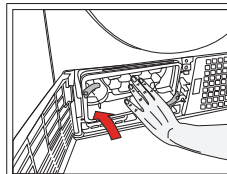


- Ako je proces sušenja završen, otvorite vrata mašine i sačekajte da se ohladi.

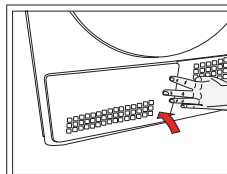
- Otvorite 2 kopče kondenzatora nakon otvaranja zaštitne ploče
- Izvadite kondenzator



Očistite kondenzator mlazom vode pod pritiskom iz tuša i sačekajte da se voda iscedi.



Postavite kondenzator u njegovo kućište. Pričvrstite dve kopče tako da ulegnu na mesto.



Zatvorite poklopac zaštitne ploče.

## 7 Rešavanje problema

### Sušenje traje previše dugo.

Pore filtera za vlakna su možda začepljene. >>> Operite filter toplom vodom.  
Fioka sa filterom je možda začepljena. >>> Očistite sunder i krpu filtera (ako je prisutna) u fioci filtera. (za proizvode sa pumpom za grejanje)  
Kondenzator je možda blokiran. >>> Operite kondenzator. (za proizvode sa kondenzatorom)  
Ventilacione rešetke sa prednje strane mašine su možda zatvorene. >>> Uklonite sve predmete koji se nalaze ispred ventilacionih rešetki koji blokiraju vazduh.  
Ventilacija možda nije prikladna jer je oblast u koju je instalirana mašina previše mala.  
>>> Otvorite vrata ili prozore da sprečite da temperatura u prostoriji previše poraste.  
Na senzoru vlage se može napraviti naslaga kamenca. >>> Očistite senzor vlage.  
Možda je ubačena prekomerna količina veša.  
>>> Nemojte prekomerno da punitite mašinu za sušenje veša.  
Veš možda nije pravilno isceden. >>> Podesite brže ceđenje u mašini za pranje.

### Odeća je vlažna nakon sušenja.

Možda je korišćen program koji nije pogodan za datu vrstu veša.>>> Proverite oznake za održavanje na odeći i izaberite program koji odgovara vrsti odeće ili primenite dodatne vremenske programe.  
Pore filtera za vlakna su možda začepljene. >>> Operite filter toplom vodom.  
Kondenzator je možda blokiran. >>> Operite kondenzator. (za proizvode sa kondenzatorom)  
Fioka sa filterom je možda začepljena. >>> Očistite sunder i krpu filtera (ako je prisutna) u fioci filtera. (za proizvode sa pumpom za grejanje)  
Možda je ubačena prekomerna količina veša.  
>>> Nemojte prekomerno da punitite mašinu za sušenje veša.  
Veš možda nije pravilno isceden. >>> Podesite brže ceđenje u mašini za pranje.

Mašina za sušenje se ne pokreće ili se program ne može pokrenuti. Mašina za sušenje se ne pokreće nakon što je konfigurisana.

Strujni utikač je možda isključen iz utičnice. >>> Proverite da li je kabl za napajanje uključen u struju.  
Vrata za punjenje su možda otvorena. >>> Postarajte se da vrata za punjenje budu pravilno zatvorena.  
Program možda nije podešen ili dugme Start/Mirovanje možda nije pritisnuto. >>> Proverite da li je program podešen i da li nije u položaju Mirovanje.  
Zaključavanje zbog dece je možda aktivirano. >>> Isključite zaključavanje zbog dece.

### Program je bez razloga prerano završen.

Vrata za punjenje možda nisu u potpunosti zatvorena. >>> Postarajte se da vrata za punjenje budu potpuno zatvorena.  
Možda je došlo do prekida dotoka struje. >>> Pritisnite dugme Start/Mirovanje da pokrenete program.  
Rezervoar za vodu je možda pun. >>> Ispraznite rezervoar za vodu.

### Odeća se smanjila, stvrdnula ili je uništena.

Možda je korišćen program koji nije pogodan za datu vrstu veša.>>> Proverite oznake za održavanje na odeći i izaberite program koji odgovara datoj vrsti odeće.


### Svetlo unutar mašine za sušenje se ne uključuje. (Za modele sa lampom)


Mašina za sušenje možda nije uključena pritiskom na dugme za uključivanje/ isključivanje ili program možda nije izabran za mašine bez dugmeta za uključivanje/ isključivanje. >>> Proverite da li je mašina za sušenje uključena.  
Lampa možda nije ispravna. >>> Obratite se ovlašćenom servisu za zamenu lampe.

### Simbol / LED lampica za čišćenje filtera su uključeni / trepere.

Filter za vlakna možda nije očišćen. >>> Očistite filter.  
Prerez za filter je možda začepljen dlačicama. >>> Očistite prerez za filter.  
Sloj vlakana se možda nakupio i začepljuje pore filtera za dlačice. >>> Operite filter toplom vodom.  
Kondenzator je možda blokiran. >>> Operite kondenzator.

Voda kaplje sa vrata za punjenje.
Vlakna su se možda nakupila sa unutrašnjih strana vrata za punjenje i u korpi za punjenje veša. >>> Očistite unutrašnje površine vrata za punjenje i površine korpe vrata za punjenje.
Vrata za punjenje se samostalno otvaraju.
Vrata za punjenje možda nisu potpuno zatvorena. >>> Gurajte vrata za punjenje dok se ne začuje zvučni signal za zatvaranje.
Simbol / LED lampica za upozorenje na rezervoar za vodu su uključeni / trepere.
Rezervoar za vodu je možda pun. >>> Ispraznite rezervoar za vodu. Crevo za izbacivanje vode je možda neispravno. >>> Ako je proizvod direktno povezan sa odvodom vode, proverite crevo za izbacivanje vode.
Simbol pare treperi. (Za proizvode sa funkcijom pare)
Rezervoar za paru je možda prazan => Napunite rezervoar za paru destilovanom ili kondenzovanom vodom.
Programi sa parom se ne pokreću (za proizvode sa funkcijom pare)
Rezervoar za paru je možda prazan, ikonica upozorenja za rezervoar za paru može da zasvetli na ekranu => Napunite rezervoar za paru dok se ikonica za paru ne isključi.
Nabori nisu uklonjeni programom za uklanjanje nabora. (Za proizvode sa funkcijom pare)
Možda je ubačena prekomerna količina veša => Ubacite naznačenu količinu veša. Možda je vreme za primenu pare izabrano na niskom nivou => Izaberite program sa velikom količinom pare. Nakon završetka programa veš je možda dugo ostao u mašini => Izvadite veš čim se program završi i okačite ga.
Neprijatan miris iz veša nije umanjen programom za uklanjanje neprijatnih mirisa. (Za proizvode sa programom za uklanjanje neprijatnih mirisa)
Možda je ubačena prekomerna količina veša => Ubacite naznačenu količinu veša. Možda je vreme za primenu pare izabrano na niskom nivou => Izaberite program sa velikom količinom pare.

	<b>UPOZORENJE</b>
<ul style="list-style-type: none"> <li>Ako se problem ne otkloni nakon praćenja uputstava iz ovog odeljka, obratite se prodavcu ili ovlašćenom servisu. Nikada nemojte da pokušavate da sami popravite proizvod.</li> </ul>	

	<b>NAPOMENA</b>
<ul style="list-style-type: none"> <li>U slučaju da nađete na probleme kod bilo kog dela svog uređaja, možete da zatražite zamenu proizvoda tako što ćete se obratiti ovlašćenom servisu i priložiti broj modela uređaja.</li> <li>Korišćenje uređaja sa neoriginalnim delovima može dovesti do kvara uređaja.</li> <li>Proizvođač i prodavac nisu odgovorni za kvarove izazvane korišćenjem neoriginalnih delova.</li> </ul>	

## TEHNIČKI LIST PROIZVODA

U skladu sa Uredbom koju je izdala komisija (EU) br.: 392/2012

Naziv dobavljača ili robna marka		BEKO
Naziv modela		DS8139TX 7182483070
Ocena kapaciteta (kg)		8,0
Tip mašine za sušenje veša	Izdovna	-
	Kondenzator	•
Klasa energetske efikasnosti <sup>(1)</sup>		B
Godišnja potrošnja energije (kWh) <sup>(2)</sup>		561,1
Vid kontrole	Automatski	•
	Neautomatski	-
Potrošnja energije kod standardnog programa za pamuk pri maksimalnom punjenju (kWh)		4,75
Potrošnja energije kod standardnog programa za pamuk pri delimičnom punjenju (kWh)		2,53
Potrošnja energije u režimu isključeno za standardni program za pamuk pri maksimalnom punjenju, P <sub>0</sub> (W)		0,50
Potrošnja energije u režimu uključeno za standardni program za pamuk pri maksimalnom punjenju, P <sub>1</sub> (W)		1,00
Trajanje režima uključeno (min)		30
Standardni program za pamuk <sup>(3)</sup>		•
Vreme za standardni program za pamuk pri maksimalnom punjenju, T <sub>day</sub> (min)		142
Vreme za standardni program za pamuk pri delimičnom punjenju, T <sub>day/2</sub> (min)		80
Procenjeno programsko vreme za standardni program za pamuk pri maksimalnom i delimičnom punjenju (T <sub>1</sub> )		107
Klasa efikasnosti kondenzacije <sup>(4)</sup>		B
Prosečna efikasnost kondenzacije kod standardnog programa za pamuk pri delimičnom punjenju C <sub>day</sub>		81%
Prosečna efikasnost kondenzacije kod standardnog programa za pamuk pri delimičnom punjenju, C <sub>day/2</sub>		81%
Procenjena efikasnost kondenzacije kod standardnog programa za pamuk pri maksimalnom i delimičnom punjenju, C <sub>1</sub>		81%
Nivo zvučne snage standardnog programa za pamuk pri maksimalnom punjenju <sup>(5)</sup>		65
Ugrađeno		-

• : Da   - : Ne

(1) Skala od A+++ (najefikasnije) do D (najmanje efikasno)

(2) Potrošnja energije na osnovu 160 okretaja sušenja za standardni program za pamuk pri maksimalnom i delimičnom punjenju i potrošnja u režimu smanjene potrošnje. Stvarna potrošnja energije po okretaju zavisiće od toga kako se aparat koristi.

(3) „Program za sušenje pamuka bez peglanja“ korišćen za maksimalno i delimično punjenje, standardni je program za sušenje na koji se odnose podaci na nalepnici i tehničkom listu, što znači da je ovaj program pogodan za sušenje normalno vlažnog pamučnog veša i najefikasniji je program za pamuk u pogledu potrošnje energije.

(4) Skala od G (najmanje efikasno) do A (najefikasnije)

(5) Procenjena prosečna vrednost —L<sub>WA</sub> izražena u dB(A) u odnosu na 1 pW



Ovaj dokument je originalno proizveden i objavljen od strane proizvođača, brenda Beko, i preuzet je sa njihove zvanične stranice. S obzirom na ovu činjenicu, Tehnoteka ističe da ne preuzima odgovornost za tačnost, celovitost ili pouzdanost informacija, podataka, mišljenja, saveta ili izjava sadržanih u ovom dokumentu.

Napominjemo da Tehnoteka nema ovlašćenje da izvrši bilo kakve izmene ili dopune na ovom dokumentu, stoga nismo odgovorni za eventualne greške, propuste ili netačnosti koje se mogu naći unutar njega. Tehnoteka ne odgovara za štetu nanесenu korisnicima pri upotrebi netačnih podataka. Ukoliko imate dodatna pitanja o proizvodu, ljubazno vas molimo da kontaktirate direktno proizvođača kako biste dobili sve detaljne informacije.

Za najnovije informacije o ceni, dostupnim akcijama i tehničkim karakteristikama proizvoda koji se pominje u ovom dokumentu, molimo posetite našu stranicu klikom na sledeći link:

<https://tehnoteka.rs/p/beko-masina-za-susenje-vesa-ds-8139-tx-akcija-cena/>