

## Uputstvo za upotrebu

BEKO mašina za pranje veša WUE7512XAW

The Beko logo is displayed in a bold, blue, sans-serif font. Below the text, there is a thick blue horizontal line that tapers slightly at the right end.

Tehnoteka je online destinacija za upoređivanje cena i karakteristika bele tehnike, potrošačke elektronike i IT uređaja kod trgovinskih lanaca i internet prodavnica u Srbiji. Naša stranica vam omogućava da istražite najnovije informacije, detaljne karakteristike i konkurentne cene proizvoda.

Posetite nas i uživajte u ekskluzivnom iskustvu pametne kupovine klikom na link:

<https://tehnoteka.rs/p/beko-masina-za-pranje-vesa-wue7512xaw-akcija-cena/>



## Mašina za pranje veša

Uputstvo za upotrebu

## Машина за перење алишта

Упатство за употреба



WUE7512XAW

SB/MK





Ovaj proizvod je proizveden koristeći najnoviju tehnologiju u ekološki čistim uslovima.

---

# 1 Opšta bezbednosna uputstva

Ovaj odeljak obuhvata bezbednosna uputstva koja vam mogu pomoći da sprečite povrede i rizike od oštećenja materijala. Sve vrste garancija neće važiti ako se ova uputstva ne poštuju.

## 1.1 Lična i bezbednost svojine

- ▶ Nikad ne stavljajte proizvod na pod pokriven tepihom. Električni delovi će se pregrejati pošto vazduh ne može da cirkuliše sa donje strane uređaja. To može da prouzrokuje probleme sa vašim proizvodom.
- ▶ Izvadite strujni utikač kada proizvod nije u upotrebi.
- ▶ Sve radove na instalaciji i popravci uvek prepustite ovlašćenom serviseru. Proizvođač neće biti odgovoran za oštećenja do kojih može da dođe kada takve radove obavljaju neovlašćena lica.
- ▶ Creva za dovod i ispuštanje vode uvek moraju da budu dobro učvršćena i neoštećena. Inače može da dođe do isticanja vode.
- ▶ Dok još uvek ima vode unutar proizvoda, nikada nemojte da otvarate vrata za ubacivanje ili da vadite filter. U suprotnom će postojati opasnost od poplave i povreda zbog vruće vode.
- ▶ Nikada nemojte na silu da otvarate zaključana vrata za punjenje veša. Vrata se mogu otvoriti nekoliko minuta nakon završetka ciklusa pranja. U slučaju da se vrata za punjenje veša silom otvaraju može doći do oštećivanja vrata i mehanizma zaključavanja.
- ▶ Koristite samo deterdžente, omekšivače i dodatke koji se upotrebljavaju za mašinsko pranje.
- ▶ Pratite uputstva na etiketi odeće i pakovanju deterdženta.

## 1.2 Bezbednost dece


- ▶ Ovaj proizvod mogu da koriste deca starosti 8 godina i više kao i osobe sa nepotpuno razvijenim telesnim, senzornim i mentalnim sposobnostima, kao i osobe koje nemaju dovoljno potrebnog iskustva i znanja sve dok su pod nadzorom ili su prošli obuku u vezi sa bezbednom upotrebom proizvoda i rizicima. Deca ne treba da se igraju sa ovim uređajem. Čišćenje i održavanje nikad ne smeju obavljati deca, osim pod nečijim nadzorom. Deca mlađa od 3 godine ne treba da se približavaju osim ako nisu pod neprekidnim nadzorom.
- ▶ Materijali pakovanja mogu biti opasni po decu. Ambalažne materijale čuvajte na sigurnom mestu, van domašaja dece.

- ▶ Električni proizvodi su opasni po decu. Držite decu dalje od proizvoda dok se koristi. Ne dajte im da se igraju ovim proizvodom. Koristite funkciju zaključavanja zbog dece da biste sprečili da deca manipulišu ovim proizvodom.
- ▶ Nemojte zaboraviti da zatvorite vrata za punjenje veša kada napuštate prostoriju u kojoj se nalazi ovaj proizvod.
- ▶ Držite sve deterdžente i aditive na sigurnom mestu, dalje od domašaja dece i zatvarajte poklopac posude sa deterdžentom ili zapečatite pakovanje deterđenta.

### 1.3 Električna bezbednost

- ▶ U slučaju da je proizvod u kvaru, ne sme da se uključuje dok ga ne popravi ovlašćeni serviser. Rizik od strujnog udara!
- ▶ Ovaj proizvod je projektovan tako da nastavi da radi u slučaju ponovnog uspostavljanja napajanja posle nestanka struje. Ako želite da otkazete program, pogledajte deo „Otkazivanje programa“.
- ▶ Priključite proizvod na uzemljenu utičnicu zaštićenu osiguračem od 16 A. Neka Vam instalaciju uzemljenja uradi kvalifikovani električar. Naša firma neće biti odgovorna za bilo kakva oštećenja do kojih može da dođe kad se proizvod koristi bez uzemljenja u skladu sa lokalnim propisima.
- ▶ Nemojte da perete proizvod prskanjem ili prosipanjem vode na njega! Rizik od strujnog udara!
- ▶ Nikada nemojte da dodirujete kablove za napajanje vlažnim rukama! Nemojte da držite kabl za napajanje da biste ga izvukli iz utičnice, uvek ga izvlačite iz utičnice držeći utičnicu jednom rukom i povlačeći utikač drugom rukom.
- ▶ Proizvod treba da se isključi iz struje za vreme instalacije, održavanja, čišćenja i popravke.
- ▶ Ukoliko se kabl za napajanje ošteti, mora da ga zameni proizvođač, serviser ili slično kvalifikovano lica (po mogućstvu električar) ili osoba koju je odredio uvoznik da bi se izbegli mogući rizici.

### 1.4 Bezbednost u vezi sa vrelim površinama

	<p>Staklo na vratima mašine je vruće kada se veš pere na visokim temperaturama. S obzirom na ovu činjenicu, tokom pranja decu držite podalje od vrata za ubacivanje veša na proizvodu da biste sprečili da ih dodirnu.</p>
-------------------------------------------------------------------------------------	----------------------------------------------------------------------------------------------------------------------------------------------------------------------------------------------------------------------------

## 2 Važna uputstva za zaštitu životne sredine

### 2.1 Usaglašenost sa WEEE direktivom



Ovaj proizvod je usaglašen sa WEEE direktivom Evropske Unije (2012/19/EU). Ovaj proizvod nosi znak klasifikacije za električni i elektronski otpad (WEEE).

Ovaj proizvod je proizveden korišćenjem visokokvalitetnih delova i materijala koji se mogu ponovo iskoristiti ili su pogodni za reciklažu. Nemojte odlagati proizvod u otpad sa običnim kućnim otpadom i drugim otpadima na kraju veka trajanja. Odložite ga u centar za sakupljanje i reciklažu električnog i elektronskog otpada. Konsultujte se sa svojim lokalnim vlastima da biste saznali o ovim centrima za sakupljanje otpada.

### Usklađenost sa direktivom RoHS

Proizvod koji ste kupili usklađen je sa EU RoHS direktivom (2011/65 / EU). Ne sadrži štetne i zabranjene materijale navedene u Direktivi.

### Informacije o paketu



Materijali za pakovanje proizvoda proizvedeni su od materijala koji se mogu reciklirati u skladu sa našim nacionalnim propisima o životnoj sredini. Ne bacajte materijale za pakovanje zajedno sa domaćim ili drugim otpadom. Odvedite ih do mesta sakupljanja ambalažnog materijala koje su odredile lokalne vlasti.

## 3 Namena

- Ovaj proizvod je dizajniran za upotrebu u domaćinstvu. Nije namenjen za komercijalnu upotrebu i ne treba ga koristiti van svoje namene.
- Ovaj proizvod sme da se koristi samo za pranje i ispiranje veša prema njihovim etiketama.
- Proizvođač ne prihvata odgovornost koja proističe iz nepravilne upotrebe ili prenosa.
- Radni vek vašeg uređaja je 10 godina. Tokom ovog perioda će biti dostupni originalni rezervni delovi koji će omogućiti pravilan rad uređaja.

## 4 Tehničke specifikacije

Naziv dobavljača ili zaštitni znak	Beko
Naziv modela	WUE7512XAW 7000440023
Visina (cm)	84
Širina (cm)	60
Dubina (cm)	49

Jednostruki dovod vode / Dvostruki dovod vode	• / -
• Dostupno	
Napon napajanja (V/Hz)	230 V / 50Hz
Ukupna struja (A)	10
Ukupna snaga (W)	2200
Šifra glavnog modela	9217

	 <b>ENERG</b> 	
	<b>BEKO</b>	ИДЕНТИФИКАТОР МОДЕЛА → (*)
		

Informacijama o modelu koje su sačuvane u bazi podataka proizvođača možete pristupiti ulaskom na sledeći web sajt i pretraživanjem identifikatora vašeg modela (\*) koji se nalazi na energetskejoj etiketi: <https://eprel.ec.europa.eu/>

## 4.1 Instalacija

- Zatražite pomoć u vezi sa instalacijom proizvoda od najbližeg ovlašćenog servisa.
- Priprema lokacije i priključaka za struju, vodovod i kanalizaciju na mestu instalacije proizvoda su odgovornost kupca.
- Pazite da se creva za dovod i odvod vode, kao i električni kabl, ne saviju, uklješte ili prignječe prilikom postavljanja proizvoda na mesto posle instalacije i procedura čišćenja.
- Postarajte se da instalacija i električno priključivanje proizvoda bude obavljeno od strane ovlašćenog servisa. Proizvođač neće biti odgovoran za oštećenja do kojih može da dođe kada takve radove obavljaju neovlašćena lica.
- Pre instalacije vizuelno proverite da li na njemu postoje oštećenja. Ako postoje, nemojte ga instalirati. Oštećeni proizvodi predstavljaju opasnost za vašu bezbednost.

### 4.1.1 Odgovarajuće mesto za instalaciju

- Postavite proizvod na čvrst i ravan pod. Nemojte da ga stavljate na deo tepih ili druge slične površine.
- Kada se mašina za veš i sušenje postave jedna iznad druge, njihova ukupna težina - kada su napunjene vešom - dostiže 180 kilograma. Proizvod postavite na čvrst i ravan pod koji ima dovoljnu nosivost!
- Ne stavljajte proizvod na strujni kabl.
- Nemojte da stavljate proizvod u okruženja gde temperatura pada ispod 0 °C.
- Preporučuje se da se na stranama mašine ostavi zazor da bi se smanjile vibracije i buka
- Kod poda na više nivoa, nemojte da stavljate proizvod blizu ivice ili na platformu.
- Nemojte da postavljate izvore toplote, kao što su ploče za kuvanje, pegle, rerne itd. na mašinu za pranje i nemojte da ih koristite na proizvodu.

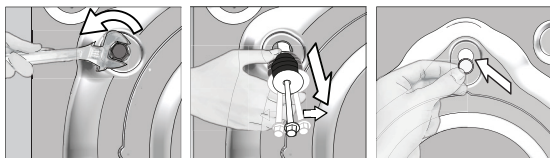
### 4.1.2 Uklanjanje pojačanja pakovanja(ako je prisutno pojačanje)



Nagnite mašinu unazad da biste uklonili pojačanja pakovanja. Uklonite pojačanje pakovanja povlačenjem trake. Nemojte sami da obavljate ovu radnju.

### 4.1.3 Uklanjanje transportnih brava

- 1 Olabavite sve zavrtnjaje odgovarajućim ključem dok se slobodno ne okreću.
- 2 Sklonite sigurnosne zavrtnjaje za transport tako što ćete ih polako okrenuti.
- 3 Ubacite plastične poklopce iz kese sa korisničkim uputstvom u otvore na zadnjoj strani.



**PAŽNJA:** Uklonite transportne bezbednosne vijke pre uključivanja mašine za pranje veša! U suprotnom se proizvod može oštetiti.



Držite transportne bezbednosne vijke na sigurnom mestu da biste ih mogli ponovo koristiti kad se mašina bude jednom ponovo prenosila.

Postavite transportne bezbednosne vijke u obrnutom redosledu u odnosu na proceduru rastavljanja.

Nikad ne pomerajte proizvod bez montiranih bezbednosnih vijaka!



## 4.1.4 Povezivanje dovoda vode

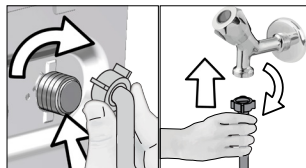


Pritisak dovoda vode potreban da bi mašina radila mora da bude od 1 do 10 bara (0,1 – 1 MPa). Morate da imate 10 – 80 litara vode koja teče iz potpuno otvorene slavine u jednom minutu da bi mašina radila kako treba. Dodajte ventil za smanjivanje pritiska ako je pritisak vode prejak.



**PAŽNJA:** Modeli sa jednostrukim dovodom vode ne smeju da se spajaju na slavinu sa toplom vodom. U tom slučaju će se oštetiti veš ili će proizvod uključiti zaštitu i neće raditi.

**PAŽNJA:** Ne koristite stara ili korišćena creva za dovod vode na novom proizvodu. To može da prouzrokuje fleke na vašem vešu.



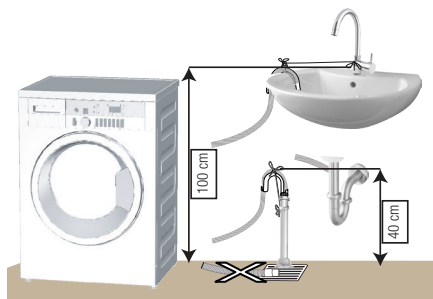
- 1 Zategnite matice creva rukom. Nikad ne koristite alat za pritezanje ovih navrtki.
- 2 Kada se priključivanje creva završi, proverite da li ima curenja na mestima povezivanja tako što ćete slavine otvoriti u potpunosti. Ako curi, zatvorite slavinu i uklonite navrtku. Proverite zaptivač i ponovo pažljivo pritegnite navrtku. Da biste sprečili curenja vode i oštećenje, slavine držite zatvorene kada ne koristite proizvod.

## 4.1.5 Povezivanje odvodnog creva sa odvodnim otvorom

- Prključite kraj creva direktno na kanalizacionu cev, odvod lavbova ili kade.



**PAŽNJA:** Vaša kuća može da bude poplavljena ako crevo izađe iz kućišta za vreme izbacivanja vode. Osim toga, postoji opasnost od opekotina zbog visokih temperature pranja! Da biste sprečili takve situacije i postarali se da mašina obavlja procese prihvatanja i odvoda vode bez problema, pričvrstite crevo za odvod čvrsto.



- Prključite crevo za odvod minimalne dužine 40 cm a maksimalne dužine 100 cm.
- U slučaju da je crevo za odvod dignuto posle stajanja na podu ili blizu poda (manje od 40 cm iznad zemlje), ispuštanje vode postaje teže i veš može da izađe mokrak. Zato treba da se držite visina opisanih na slici.

- Da biste sprečili vraćanje prljave vode u mašinu i obezbedili jednostavno odvođenje, nemojte da potapate kraj creva u prijavu vodu i nemojte da ga ubacujete u odvodni otvor više od 15 cm. Ako je previše dugačko, skratite ga.
- Kraj creva ne sme da se savija i ne sme da se gazi, a crevo se ne sme ukleštiti između odvoda i mašine.
- Ako je dužina creva prekratka, produžite ga originalnim dodatnim crevom. Dužina creva ne sme da bude veća od 3,2 m. Da biste izbegli probleme sa curenjem vode, veza između produžnog creva i odvodnog creva na proizvodu mora da bude pričvršćena dobro odgovarajućom stegom tako da ne dođe do spadanja i curenja.

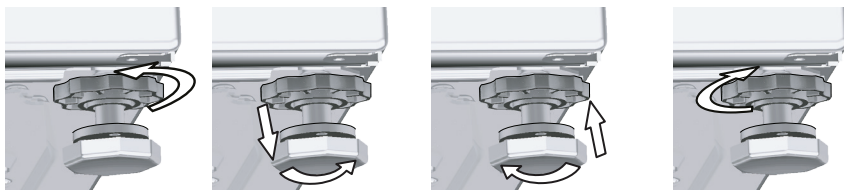
## 4.1.6 Podešavanje nožica



**PAŽNJA:** Da bi osigurali tiši rad proizvoda bez vibracija, on mora da stoji ravno i u ravnoteži na svojim nožicama. Uravnotežite mašinu podešavanjem nožica. U suprotnom se može desiti da se proizvod pomera sa svog mesta i izazove probleme sa vibracijama i lomovima.

**PAŽNJA:** Ne koristite nikakve alate za popuštanje blokirajućih navrtki. U suprotnom se mogu oštetiti.

- 1 Rukom otpustite blokirajuće navrtke na nožicama.
- 2 Podesite nožice dok proizvod bude mogao da stoji stabilno i balansirano.
3. Sve blokirajuće navrtke pritegnite ručno.



## 4.1.7 Povezivanje struje

Proizvod priključite na uzemljenu utičnicu koja je zaštićena osiguračem od 16 A. Naša firma neće biti odgovorna za bilo kakva oštećenja do kojih može da dođe kad se proizvod koristi bez uzemljenja u skladu sa lokalnim propisima.

- Povezivanje mora da bude obavljeno prema nacionalnim standardima.
- Ožičenje kola električne utičnice mora da bude dovoljno tako da zadovolji zahteve uređaja. Korišćenje osigurača za slučaj neispravnog uzemljenja je preporučeno.
- Utikač kablova za napajanje mora da bude pristupačan nakon instalacije.
- Ako je trenutna vrednost osigurača u Vašoj kući manja od 16 ampera, neka vam električar ugradi osigurač od 16 ampera.
- Napon naveden u "Tehničkim specifikacijama" mora da bude jednak naponu vaše električne mreže.
- Ne priključivati preko produžnih kablova ili razvodnika.



**PAŽNJA:** Oštećeni strujni kabl mora zameniti ovlašćeni električar.

## 4.1.8 Prva upotreba



Pre početka korišćenja proizvoda, proverite da li su sve pripreme u skladu sa odeljkom „Važna uputstva vezana za bezbednost i životnu sredinu“ i uputstvima iz odeljka „Instalacija“.

Da biste pripremili proizvod za pranje veša, prvo uključite program za čišćenje doboša. Ako ovaj program nije dostupan na vašoj mašini, koristite metod koji je opisan u odeljku 4.4.2.



Koristite sredstvo za uklanjanje kamenca koje je podesno za mašine za pranje veša.

U proizvodu je možda ostalo malo vode iz procesa kontrole kvaliteta u proizvodnji. To ne šteti proizvodu.

## 4.2 Priprema

### 4.2.1. Sortiranje veša

- \* Sortirajte veš prema vrsti tkanine, boji, prema tome koliko je prljav i prema dozvoljenoj temperaturi vode.
- \* Uvek se držite uputstava koja su navedena na etiketama odeće.

### 4.2.2 Priprema veša za pranje

- Veš sa metalnim dodacima kao što su brushalteri, kopče kaiša i metalna dugmad mogu da oštete mašinu. Uklonite metalne dodatke ili operite takav veš tako što ćete ga staviti u vreću za veš ili jastučnicu.
- Izvadite sve stvari iz džepova, kao što su novčići, olovke i spajalice, izvnrne džepove naopačke i iščetkajte ih. Takvi objekti mogu da oštete proizvod ili da izazovu problem sa bukom.
- Odeću male veličine, kao što su dečije sokne i najlon čarape, stavite u vreću za veš ili jastučnicu.
- Zaveses stavljajte tako da ih ne pritiskate. Uklonite dodatke sa zavesa.
- Zatvorite rajsferšluse, zašijte dugmad koja visi i ušijte pocepano.
- Perite proizvode označene sa "pere se u mašini" ili "pere se na ruke" samo na odgovarajućem programu.
- Ne perite beli i obojeni veš zajedno. Novi tamni pamučni veš može da ispusti puno boje. Perite ih posebno.
- Uporne fleke se moraju pravilno obraditi pre pranja. Ako niste sigurni, raspitajte se u radnji za hemijsko čišćenje.
- Koristite samo sredstva za boje koja odgovaraju mašinskom pranju. Uvek se držite uputstava na pakovanju.
- Pantalone i osetljivo rublje perite izvnruto naopačke.
- Komade odeće od angore držite u frižideru nekoliko sati pre pranja. To će smanjiti čebanje.
- Veš koji je bio izložen materijama kao što su brašno, prašina, mleko u prahu itd. mora dobro da se istrese pre stavljanja u mašinu. Takve prašine i praškovi na vešu mogu da se natalože u unutrašnjosti mašine tokom vremena i izazovu oštećenje.

### 4.2.3 Za uštedu energije

Sledeće informacije će vam pomoći da ovaj proizvod koristite na ekološki i energetski efikasan način.

- Proizvod koristiti za najveći kapacitet koji dozvoljava izabrani program, ali ne preopterećujte mašinu; pogledajte "Tabelu programa i korišćenja". Pogledajte "Tabelu programa i korišćenja"
- Uvek se držite uputstava sa pakovanja deterdženta.
- Malo prljav veš perite na niskim temperaturama.
- Koristite brže programe za male količine ili malo prljav veš.
- Ne koristite pretpranje i visoke temperature za veš koji nije mnogo prljav ili isflekan.
- Ako planirate da sušite veš u mašini za sušenje veša, izaberite najveću brzinu centrifuge koja je preporučena za proces pranja.
- Nemojte da koristite više deterdženta nego što je preporučeno na njegovom pakovanju.

### 4.2.4 Stavljanje veša

1. Otvorite poklopac za veš.
2. Stavite delove odeće u mašinu bez nabijanja.
3. Gurnite i zatvorite poklopac dok ne začujete zvuk zaključavanja. Pazite da vrata ništa ne zahvate. Vrata za punjenje su zaključana dok je program u toku. Vrata se mogu otvoriti samo posle završetka programa.

### 4.2.5 Odgovarajući kapacitet punjenja

Maksimalni kapacitet punjenja zavisi o vrsti veša, o tome koliko je prljav i koji program želite da koristite. Mašina automatski podešava količinu vode na osnovu težine stavljenog veša.

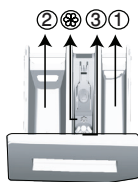


**UPOZORENJE:** Držite se informacija iz „Tabele programa i potrošnje“. Ako je preopterećena, rezultati pranja mašine biće slabiji. Štaviše, mogu se javiti problemi sa bukom i vibriranjem.

## 4.2.6 Korišćenje deterdženta i omekšivača



Kada se koristi deterdžent, omekšivač, štrak, boja za tkaninu, izbeljivač ili sredstvo za uklanjanje boje, pažljivo pročitajte uputstvo proizvođača na pakovanju i držite se navedenih vrednosti za doziranje. Koristite čašicu za merenje ako postoji.



Fioka za deterdžent se sastoji od 3 odeljka:

- (1) za pretpranje
- (2) za glavno pranje
- (3) za omekšivač
- (⊛) osim toga, postoji sifonski deo u odeljku za omekšivač.

### Deterdžent, omekšivači i druga sredstva za pranje

- Dodajte deterdžent i omekšivač pre pokretanja programa pranja.
- Dok je ciklus pranja u toku, nemojte da ostavljate fioku za deterdžent otvorenu!
- Kada koristite program bez pretpranja, ne stavljajte deterdžent u odeljak za pretpranje (odeljak br. "1").
- Kod programa sa pretpranjem ne stavljajte tečni deterdžent u odeljak za pretpranje (odeljak br. "1").
- Ne birajte program sa pretpranjem ako koristite kesu s deterdžentom ili kuglu za raspršivanje. Stavite kesu s deterdžentom ili kuglu za raspršivanje u mašinu, direktno među vešom.

Ako koristite tečni deterdžent, nemojte zaboraviti da posudu sa tečnim deterdžentom stavite u odeljak za glavno pranje (odeljak broj „2“).

### Izbor vrste deterdženta

Tip deterdženta koji treba koristiti zavisi od vrste i boje tkanine.

- Koristite različite deterdžente za beli veš i veš u boji.
- Osetljivu odeću perite specijalnim deterdžentima (tečni deterdžent, šampon za vunu itd.) koji se koriste isključivo za osetljivu odeću.
- Kada perete odeću tamnije boje i kiltove, preporučuje se korišćenje tečnog deterdženta.
- Vunene stvari perite specijalnim deterdžentom koji je namenjen za vunu.



**PAŽNJA:** Koristite samo deterdžente proizvedene specijalno za mašinsko pranje.

**PAŽNJA:** Nemojte da koristite sapun u obliku pudera.

### Podešavanje količine deterdženta

Količina deterdženta koja će da se koristi zavisi od količine veša, od toga koliko je prljav i od tvrdoće vode.

- Nemojte da koristite količine koje prelaze doze preporučene na pakovanju da biste izbegli problem sa previše pene, lošim ispiranjem, finansijskom uštedama i, na kraju, zaštitom okoline.
- Koristite manje deterdženta za male količine veša ili za malo prljav veš.

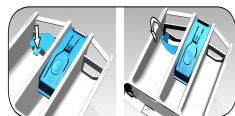
### Korišćenje omekšivača

Sipajte omekšivač u odeljak za omekšivač fiokice za deterdžent.

- Nemojte da pređete znak (>max<) na odeljku za omekšivač.
- Ako je omekšivač izgubio tečnost, razblažite ga vodom pre nego što ga stavite u fioku za deterdžent.

### Korišćenje tečnih deterdženata

**Ako proizvod sadrži šolju za tečni deterdžent:**



- Kada želite da koristite tečni deterdžent, pritisnite prikazanu tačku da biste rotirali aparat. Deo koji ispadne će funkcionisati kao graničnik za tečni deterdžent.
- Stavite posudu za tečni deterdžent u odeljak br. „2“.
- Ako je tečni deterdžent izgubio svoju tečnost, razblažite ga vodom pre stavljanja u posudu za deterdžent.

**Ako proizvod ne sadrži šolju za tečni deterdžent:**

- Ne koristite tečni deterdžent za pretpranje u programima sa pretpranjem.
- Tečni deterdžent ostavlja fleke na vašoj odeći ako se koristi sa funkcijom odloženog početka. Ako hoćete da koristite funkciju odloženog početka, ne koristite tečni deterdžent.

**Korišćenje deterdženta u obliku gela i tablete**

- Ako je gustina gel-deterdženta fluidna, a vaša mašina nema specijalnu šolju za teći deterdžent, gel stavite u odeljak za glavno pranje prilikom prvog uzimanja vode. Ako vaša mašina sadrži šolju za tečni deterdžent, sipajte ga u tu šolju pre nego što pokrenete program.
- Ako gustina gel-deterdženta nije fluidna ili je u deterdžent u obliku tablete sa kapsuliranom tečnošću, pre pranja ga stavite direktno u doboš.
- Deterdžent u obliku tablete stavite u odeljak za glavno pranje (odeljak br. "2") ili direktno u doboš pre pranja.

**Upotreba štirka**

- Stavite tečnu sodu, sodu u puderu ili boju za tkaninu u odeljak za omekšivač. Nemojte koristiti omekšivač i štirak zajedno u ciklusu pranja. Posle korišćenja štirka, obrišite unutrašnjost mašine vlažnom i čistom krpom.

**Korišćenje sredstva za uklanjanje kamenca**

- Ako je potrebno, koristite sredstva za uklanjanje kamenca koja su proizvedena specijalno za mašine za pranje veša.

**Korišćenje izbeljivača**

- Dodajte izbeljivač na početku ciklusa pranja biranjem programa za pretpranje. Ne stavljajte deterdžent u odeljak za pretpranje. Drugi način bi bio da izaberete program sa dodatnim ispiranjem i dodate sredstvo za izbeljivanje dok mašina uzima vodu preko fioke za deterdžent tokom prve faze ispiranja.
- Ne mešajte sredstvo za izbeljivanje i deterdžent.
  - Sredstvo za izbeljivanje koristite u maloj količini (oko 50 ml) i isperite dobro odeću jer može da iritira kožu. Nemojte da sipate izbeljivač na veš i nemojte da ga koristite sa obojenim vešom.
  - Prilikom korišćenja sredstava za uklanjanje boje zasnovanih na kiseoniku, izaberite program koji pere veš na niskoj temperaturi.
  - Sredstvo za skidanje boje zasnovano na kiseoniku se može koristiti sa deterdžentom; međutim, ako se ne nalaz u istom obliku, prvo stavite deterdžent u odeljak broj „2“ u posudu za deterdžent i sačekajte da mašina ispere deterdžent prilikom uzimanja vode. Dok mašina nastavlja da uzima vodu, dodajte sredstvo za uklanjanje boje u isti odeljak.

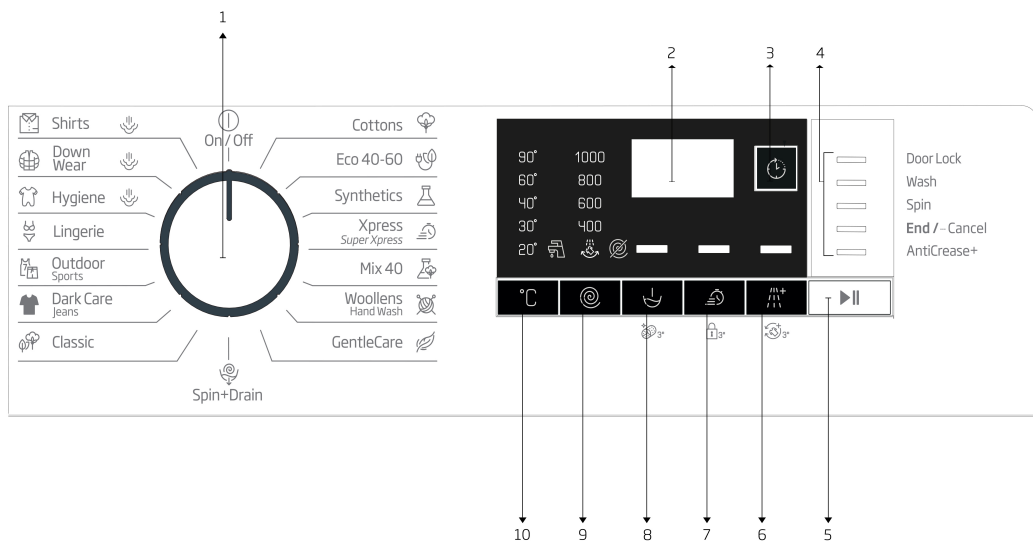
## 4.2.7 Saveti za efikasnije pranje

		Odeća			
		Pastelne boje i beli veš	Boje	Crni/veš tamne boje	Osetljivo/Vuna/Svila
		(Preporučeni opseg temperatura zaviso od zaprljanosti: 40-90 oC)	(Preporučeni opseg temperatura zaviso od zaprljanosti: hladno -40 oC)	(Preporučeni opseg temperatura zaviso od zaprljanosti: hladno -40 oC)	(Preporučeni opseg temperatura zaviso od zaprljanosti: hladno -30 oC)
Zaprljanost	<b>Veoma prljav</b>  (teške mrlje, kao što su mrlje od trave, kafe, voda i krvi.)	Moguće je da bude potrebno da se mrlje tretiraju ili da se obavi prepranje. Praškasti i tečni deterdženti koji su preporučeni za beli veš mogu se koristiti u dozama preporučenim za veoma prljav veš. Preporučuje se korišćenje praških deterdženata za čišćenje mrlja od blata, kao i mrlja koje reaguju na izbeljivače.	Praškasti i tečni deterdženti koji su preporučeni za veš u boji mogu se koristiti u dozama preporučenim za veoma prljav veš. Preporučuje se korišćenje praških deterdženata za čišćenje mrlja od blata, kao i mrlja koje reaguju na izbeljivače. Koristite deterdžente bez izbeljivača.	Praškasti i tečni deterdženti koji su preporučeni za veš u boji i tamne boje mogu se koristiti u dozama preporučenim za veoma prljav veš.	Za osetljivu odeću je bolje koristiti tečne deterdžente. Vunena i svilena odeća mora da se pere specijalnim deterdžentima za vunu.
	<b>Normalno prljav</b> (Na primer, za mrlje koje su izazvane znojenjem na okovratnicama i manžetnama)	Praškasti i tečni deterdženti koji su preporučeni za beli veš mogu se koristiti u dozama preporučenim za normalno prljav veš.	Praškasti i tečni deterdženti koji su preporučeni za veš u boji mogu se koristiti u dozama preporučenim za normalno prljav veš. Treba koristiti deterdžente koji ne sadrže izbeljivač.	Praškasti i tečni deterdženti koji su preporučeni za veš u boji i tamne boje mogu se koristiti u dozama preporučenim za normalno prljav veš.	Za osetljivu odeću je bolje koristiti tečne deterdžente. Vunena i svilena odeća mora da se pere specijalnim deterdžentima za vunu.
	<b>Malo prljav</b> (Nema vidljivih mrlja.)	Praškasti i tečni deterdženti koji su preporučeni za beli veš mogu se koristiti u dozama preporučenim za malo prljav veš.	Praškasti i tečni deterdženti koji su preporučeni za veš u boji mogu se koristiti u dozama preporučenim za malo prljav veš. Treba koristiti deterdžente koji ne sadrže izbeljivač.	Praškasti i tečni deterdženti koji su preporučeni za veš u boji i tamne boje mogu se koristiti u dozama preporučenim za malo prljav veš.	Za osetljivu odeću je bolje koristiti tečne deterdžente. Vunena i svilena odeća mora da se pere specijalnim deterdžentima za vunu.

Tabela simbola


## 4.3 Rad sa proizvodom

### 4.3.1 Kontrolna tabla



1 – Dugme za izbor programa (na vrhu je položaj za Uključivanje/isključivanje)

2 - Displej

3 - Dugme za odlaganje početka

4 - Prateći indikator programa

5 - Dugme Početak/pauza

6 - Taster za dodatne funkcije 3

7 - Taster za dodatne funkcije 2

8 - Taster za dodatne funkcije 1

9 – Dugme za podešavanje brzine centrifuge

10 - Dugme za podešavanje temperature

### 4.3.2 Priprema mašine

1. Uverite se da li su creva čvrsto spojena.
2. Uključite mašinu u struju.
3. Otvorite slavinu do kraja.
4. Stavite veš u mašinu.
5. Dodajte deterdžent i omekšivač za veš.

### 4.3.3 Biranje programa i saveti za efikasno pranje

1. Izaberite odgovarajući program prema tipu i količini veša i prema tome koliko je prijav u skladu sa tabelom „Tabela programa i potrošnje” i tabelom temperature ispod.
2. Izaberite traženi program putem dugmeta Izbor programa.

### 4.3.4 Tabela programa i korišćenja

SB	Program	Maks. opterećenje (kg)	Potrošnja vode (l)	Potrošnja energije (kWh)	Auxiliary functions					Temperature
					Maks. brzina	Prepranje	Brzo+	Dodatno ispiranje	Protiv gužvanja+	
Cottons	90	7	92	2,25	1000	•	•	•	•	Hladno-90
	60	7	92	1,70	1000	•	•	•	•	Hladno-90
	40	7	89	1,05	1000	•	•	•	•	Hladno-90
Eco 40-60	40 ***	7	52,0	1,045	1000					40-60
	40 ***	3,5	43,0	0,750	1000					40-60
	40 ***	2	38,0	0,440	1000					40-60
Synthetics	60	3	65	1,20	1000	•	•	•	•	Hladno-60
	40	3	63	0,75	1000	•	•	•	•	Hladno-60
Xpress / Super Short	90	7	62	2,00	1000		•	•	•	Hladno-90
	60	7	62	1,10	1000		•	•	•	Hladno-90
	30	7	60	0,20	1000		•	•	•	Hladno-90
Xpress / Super Short + Fast	30	2	41	0,15	1000		•	•	•	Hladno-90
Mix 40	40	3	65	0,75	800	•	•		•	Hladno-40
Woolens / Hand Wash	40	1,5	55	0,55	1000			•		Hladno-40
Gentlecare	30	3	51	0,65	800			•		Hladno-40
Classic	60	7	49,0	0,910	1000					40-60
	60	3,5	42,5	0,600	1000					40-60
	40	3,5	41,5	0,695	1000					40-60
Dark Care/Jeans	40	2,5	82	0,85	1000	•	•	*	•	Hladno-40
Outdoor/Sports	40	3	44	0,45	1000	•				Hladno-40
Lingerie	30	1	65	0,30	600			*		Hladno-30
Hygiene + Steam	90	7	129	2,80	1000			*		40-90
Down Wear + Steam	60	1,5	75	1,75	1000			•		40-60
Shirts + Steam	60	3	62	1,70	800	•	•	•	•	40-60
Drum Clean + Steam	90	-	76	2,40	600					90

• : izbor

\* : Automatski izabrano, ne može se otkazati.

\*\*\*Eco 40-60 sa izborom temperature od 40 ° C je program ispitivanja u skladu sa EN 60456: 2016 / A11: 2020 i energetsom oznakom sa Delegiranom uredbom Komisije (EU) 2019/2014.

- : Pogledajte opis programa za maksimalno opterećenje.



Vrednosti potrošnje (SB)								
	Izbor temperature (°C)	Brzina centrifuge (o/min)	Kapacitet (kg)	Trajanje programa (čč.mm)	Potrošnja energije (kWh/ciklus)	Potrošnja vode (L/ciklus)	Temperatura veša (°C)	Sadržaj proestale vlage (%)
Eco 40-60	40	1000	7,0	03:27	1,045	52,0	42	60
	40	1000	3,5	02:41	0,750	43,0	41	61
	40	1000	2	02:41	0,440	38,0	26	67
Cottons	20	1000	7	03:35	0,550	96,0	20	62
Cottons	60	1000	7	03:35	2,150	98,0	60	62
Synthetics	40	1000	3	02:15	0,800	69,0	40	45
Express / Super Xpress	30	1000	7	00:28	0,250	60,0	23	62

### 4.3.5 Glavni programi

Zavisno od vrste tkanine, koristite sledeće glavne programe.

- **Cottons (Pamuk)**

U ovom programu možete da perete svoje izdržljivo pamučno rublje (čaršave, posteljino, peškire, bademantile, veš itd.). Kada se pritisne taster za funkciju brzog pranja, trajanje programa se vidno smanjuje, ali je efikasno pranje zagarantovano intenzivnim pokretima mašine tokom pranja. Ako se funkcija brzog pranja ne izabere, vrhunski učinak pranja i ispiranja je zagarantovan za vaše izuzetno zaprljano rublje.

- **Synthetics (Sintetika)**

U ovom programu možete da perete svoje rublje (kao što su košulje, bluze, tkanine koje su mešavina sintetike i pamuka itd.). Trajanje programa se znatno skraćuje, a pranje s velikim učinkom je zagarantovano. Ako funkcija brzog pranja nije izabrana, vrhunski učinak pranja i ispiranja su zagarantovani za vaš izuzetno zaprljan veš.

- **Woollens / Hand Wash (Vuna / Ručno pranje)**

Koristite za pranje svoje vunene/osetljive odeće. Izaberite odgovarajuću temperaturu koja je navedena na etiketama odeće. Veš se pere veoma laganim pokretima pranja da se odeća ne bi oštetila.

### 4.3.6 Dodatni programi

Ova mašina ima dodatne programe za posebne slučajeve.



Dodatni programi mogu da budu različiti, što zavisi od modela mašine.

- **Hygiene (Higijena)**

Ovo je dugotrajni program koji možete da koristite za svoj veš, a koji zahteva higijensko pranje pri visokim temperaturama uz intenzivni i dugotrajni ciklus pranja. Visok nivo higijene je obezbeđen zahvaljujući dužem vremenu zagrevanja i dodatnom koraku ispiranja.

- **Eco 40-60**

Program eco 40-60 može u istom ciklusu oprati normalno zaprljan pamučni veš za koji je navedeno da se može prati na 40 °C ili 60 °C, a ovaj se program koristi za procenu usklađenosti sa zakonodavstvom EU-a o ekološkom dizajnu. Iako pere duže od ostalih programa, omogućava veliku uštedu energije i vode. Stvarna temperatura vode može biti različita od navedene temperature pranja. Kada u mašinu stavite manje veša (npr. ½ kapaciteta ili manje), periodi u programskim fazama mogu se automatski skratiti. U tom će se slučaju potrošnja struje i vode smanjiti.

- **Classic (Klasično)**

Koristite za pranje uobičajeno zaprljanog, izdržljivog veša od pamuka i lana. Iako se pere duže od svi ostali programi, pružaju velike uštede energije i vode. Stvarna temperatura vode može biti drugačija od navedene temperature pranja. Kada u mašinu stavljate manje veša (npr. ½ kapaciteta ili manje), periodi u fazama programa mogu se automatski skratiti. U ovom slučaju, energija a potrošnja vode će se dodatno smanjiti, obezbeđujući ekonomičnije pranje

- **GentleCare (Osetljivo)**

U ovom programu možete da perete osetljivu odeću kao što je pletena i tkana odeća. Aktivnost pranja je delikatnija. Perite odeću čiju boju želite da sačuvate na 20 stepeni ili izborom opcije hladnog pranja.

- **Daily Xpress / Xpress Super Short (Dnevno ekspresno / ekspresno super kratko)**

Ovaj program koristite za kraće pranje neuflekane pamučne odeće koja nije mnogo prljava. Kada se izabere funkcija brzog pranja, trajanje programa se može skratiti na do 14 minuta. Kada se izabere funkcija brzog pranja, smete da perete najviše 2 (dva) kg veša.

- **Dark Care / Jeans (Tamni veš / džins)**

Koristite ovaj program da zaštitite boju svoje tamno obojene odeće ili džinsa. Obavlja pranje visokom učinka uz specijalno kretanje doboša čak i pri niskoj temperaturi. Preporučuje se da se za veš tamne boje koristi tečni deterdžent ili šampon za vunu. Nemojte da perete osetljivu odeću koja sadrži vunu i slično.

- **Mix 40 (Mešano 40)**

Koristite ovaj program za istovremeno pranje svoje pamučne i sintetičke odeće koju ne morate sortirati.

- **Shirts (Košulje)**

Ovaj program se koristi za pranje košulja od pamuka, sintetike i uopšte tkanina koje sadrže sintetiku. Smanjuje gužvanje. Kada se izabere funkcija brzog pranja, izvršava se algoritam pretpranja.

- Nanesite hemijsko sredstvo za pretpranje na svoj veš direktno ili ga dodajte uz deterdžent kada mašina počne da uzima vodu iz odeljka za glavno pranje. Tako možete da postignete isti učinak kao i kod uobičajenog pranja za dosta kraće vreme. Vek upotrebe vaših košulja se produžava.

- **Outdoor / Sports (Odeća za rekreaciju / sportska odeća)**

Možete da koristite ovaj program za pranje sportske odeće i odeće za rekreaciju koja sadrži mešavinu pamuka i sintetike, kao i prekrivače otporne na kišu kao što je gore-tex itd. On obezbeđuje da se vaša odeća opere laganim okretanjem zahvaljujući specijalnim kružnim pokretima.

- **Lingerie (Donji veš)**

Možete da koristite ovaj program za pranje osetljivog veša koji je pogodan za ručno pranje, kao i za osetljivo žensko donje rublje. U mreži za pranje se sme prati samo mala količina veša. Kopče, dugmad itd. moraju da budu zakopčani, a rajsfešlusi zatvoreni.

- **Down Wear**

Koristite ovaj program za pranje kaputa, prsluka, jakni itd. koji sadrže perje i koji nose oznaku „pere se u mašini“. Zahvaljujući posebnim režimima rada centrifuge, zagarantovano je da voda u potpunosti dopre do međuprostora između perja.

### 4.3.7 Posebni programi

Za posebne primene izaberite bilo koji od sledećih programa.

- **Spin+Drain (Centrifuga + sušenje)**

Možete da koristite ovu funkciju za uklanjanje vode sa veša ili za izbacivanje vode iz mašine.

Pre pokretanja ovog programa, izaberite traženu brzinu centrifuge i pritisnite dugme „Početak/pauza“. Prvo će mašina ispumpati vodu iz nje. Zatim će centrifugirati veš sa podešenom brzinom centrifuge i ispumpati vodu koja je izašla iz njega.

Ako hoćete samo da ispustite vodu bez centrifugiranja veša, izaberite program „Ispumpavanje+centrifuga“, a zatim izaberite funkciju „Bez centrifuge“ dugmetom za podešavanje brzine centrifuge. Pritisnite dugme „Početak/pauza“.



Za osetljiv veš koristite nižu brzinu centrifuge.

### 4.3.8 Izbor temperature

Kad god izaberete novi program, preporučena temperatura za izabrani program se pojavljuje na indikatoru temperature.

Da biste smanjili temperaturu, pritisnite taster za podešavanje temperature. Temperatura će se postepno smanjivati. Lampica za nivo temperature neće se uključiti kada se izabere hladan nivo.



Ako program nije stigao do faze zagrevanja, temperaturu možete da promenite bez prebacivanja mašine u režim pauze.

### 4.3.9 Izbor brzine centrifuge

Kad god se izabere novi program, preporučena brzina centrifuge izabranog programa se prikazuje na indikatoru brzine centrifuge.

Da biste smanjili brzinu centrifuge, pritisnite dugme za podešavanje brzine centrifuge. Brzina centrifuge se postepeno smanjuje. Zatim se, zavisno od modela ovog proizvoda, na displeju prikazuju opcije „Zadržavanje ispiranja” i „Bez centrifuge”. Kada se izabere opcija „Bez centrifuge”, lampice indikatora nivoa ispiranja neće se uključiti.

#### Zadržavanje ispiranja

Ako nećete da izvadite svoju odeću odmah posle završetka programa, možete da koristite funkciju zadržavanje ispiranja i zadržali veš u poslednjoj vodi za ispiranje da biste sprečili gužvanje odeće kada u mašini nema vode. Pritisnite dugme „Početak/pauza” nakon ovog procesa ako želite da izbacite vodu bez centrifugiranja veša. Program će se nastaviti i dovršiti posle izbacivanja vode.

Ako želite da centrifugirate veš koji je stajao u vodi, podesite brzinu centrifuge i pritisnite dugme „Početak/pauza”.

Program će nastaviti rad. Voda se izbacuje, veš se centrifugira i program se završava.



Ako program nije stigao do faze centrifugiranja, brzinu možete da promenite bez prebacivanja mašine u režim pauze.

### 4.3.10 Izbor dodatnih funkcija

Izaberite željene dodatne funkcije pre pokretanja programa. Štaviše, možete da izaberete ili otkazete dodatne funkcije koje su prikladne za tekući program bez pritiskanja tastera "Početak/pauza" dok mašina radi. Da biste to uradili, mašina mora da bude u fazi pre dodatne funkcije koju želite da izaberete ili otkazete. Ako se dodatna funkcija ne može izabrati ili otkazati, lampica odgovarajuće dodatne funkcije će zatreptati 3 puta da bi upozorila korisnika na to.



U slučaju da se druga dodatna funkcija kosi sa prvom koja je izabrana pre pokretanja mašine, prva izabrana funkcija će biti otkazana, dok će druga izabrana funkcija ostati aktivna.

Dodatna funkcija koja nije kompatibilna sa programom se ne može izabrati. (Pogledajte „Tabelu programa i korišćenja”)

Tasteri za dodatne funkcije mogu da se razlikuju zavisno od modela Vaše mašine.

### 4.3.10.1 Dodatne funkcije

#### • Prewash (Pretpranje)

Pretpranje se isplati samo za jako prljavi veš. Bez pretpranja štedite struju, vodu, deterdžent i vreme.



Pretpranje bez deterdženta se preporučuje za til i zavese.

#### • Fast+ (Brzo+)

Kada se izabere ova funkcija, trajanje programa se skraćuje za 50%.

Zahvaljujući koracima optimizovanog pranja, velikoj mehaničkoj aktivnosti i optimalnoj potrošnji vode, visok učinak pranja postiže se uprkos smanjenom trajanju.



Kad god izaberete ovu dodatnu funkciju, napunite svoju mašinu sa pola od maksimalne količine veša koja je navedena u tabeli programa.

#### • Extra Rinse (Dodatno ispiranje)

Ova funkcija omogućava proizvodu da obavi još jedno ispiranje pored onog koje je već obavio nakon glavnog pranja. Na taj način, rizik od iritacije kože (kod beba, osoba sa osetljivom kožom itd.) usled minimalnog zaostatka deterdženta na vešu se može smanjiti.

### 4.3.10.2 Funkcije/programi izabrani pritiskom dugmadi za funkcije tokom 3 sekunde

#### • Čišćenje doboša

Pritisnite i zadržite pritisak na taster za dodatnu funkciju 1 tokom 3 sekunde za izbor programa. Koristite redovno (jednom na svakih 1–2 meseca) da biste očistili doboš i obezbedili potrebnu higijenu. Pokrenite program kada je mašina u potpunosti prazna. Da biste postigli bolje rezultate, stavite sredstvo za uklanjanje kamenca iz mašina za pranje u odeljak II za deterdžent. „2“. Kada se ovaj program završi, ostavite vrata za punjenje odškrinuta da bi se osušila unutrašnjost mašine.



Ovo nije program za pranje. Ovo je program za održavanje.

Nemojte da pokrećete program ako u mašini ima veša. Ukoliko pokušate da učinite to, mašina detektuje da u mašini ima veša i prekida program.

#### • Zaključavanje zbog dece

Koristite funkciju zaključavanja zbog dece da biste sprečili da se deca igraju mašinom. Na taj način možete sprečiti bilo kakve izmene programa koji je u toku.



Ako se dugme za izbor programa okreće dok je aktivno zaključavanje zbog dece, na displeju se pojavljuje poruka "Con". Zaključavanje zbog dece ne dozvoljava nikakve promene programa i izabrane temperature, brzine i dodatnih funkcija.

Čak i ako se putem dugmeta za izbor programa izabere neki drugi program dok je funkcija zaključavanja zbog dece aktivna, prethodno izabrani program će nastaviti da radi.

#### Za aktiviranje zaključavanja zbog dece:

2. Pritisnite i držite dugme Dodatna funkcija tokom 3 sekunde. Oznake C03, C02, C01 prikazaće se na ekranu datim redom dok zadržavate pritisak na dugme 3 sekunde. Zatim, dok svetlo na tasteru za Dodatnu funkciju 2 treperi, oznaka „Con“ će se pojaviti na ekranu ukazujući na to da je zaključavanje zbog dece aktivirano. Ako pritisnete bilo koje dugme ili okrenete dugme za izbor programa dok je aktivno zaključavanje zbog dece, na displeju će se pojaviti ista poruka.

#### Za deaktiviranje zaključavanja zbog dece:

Pritisnite i zadržite pritisak na taster za dodatnu funkciju 2 tokom 3 sekunde za izbor programa. Oznake C03, C02, C01 prikazaće se na ekranu datim redom dok zadržavate pritisak na dugme 3 sekunde. Zatim, dok svetlo na tasteru za Dodatnu funkciju 2 treperi, oznaka „COF“ će se pojaviti na ekranu ukazujući na to da je zaključavanje zbog dece aktivirano.



Osim gore navedenog načina, da biste deaktivirali zaključavanje zbog dece, prebacite dugme za izbor programa u položaj Uklj./isk. dok je program u toku i izaberite drugi program.

Zaključavanje zbog dece se ne deaktivira zbog nestanka napajanja ili kada se mašina isključi iz struje.

### 4.3.11 Odloženi početak

Pomoću funkcije „Odloženi početak“ može se odložiti početak programa do 19 sati. Vreme odlaganja početka se može povećavati u koracima od 1 sata.



Ne upotrebljavajte tečni deterdžent kad koristite funkciju odloženog početka! Postoji opasnost da će na odeći ostati fleke.

1. Otvorite vrata za ubacivanje veša, stavite veš i sipajte deterdžent itd.
2. Izaberite program pranja, temperaturu, brzinu centrifuge i, ako je potrebno, dodatne funkcije.
3. Podesite željeno vreme pritiskom na taster za odloženi početak.

4. Pritisnite dugme „Početak/pauza“. Vreme odlaganja početka koje ste podesili se prikazuje na displeju. Započinje odbrojavanje odloženog početka. Simbol „\_“ uz vreme odlaganja početka se pomera gore-dole na displeju.



Tokom vremena odlaganja početka možete da dodate još veša.

5. Na kraju odbrojavanja će biti prikazano trajanje izabranog programa. Simbol „\_“ će nestati, a započeće izabrani program.

#### **Menjanje vremena odlaganja početka**

Ako želite da promenite vreme tokom odbrojavanja:

1. Pritisnite taster za odlaganje početka. Vreme će se povećavati za 1 sat svaki put kada pritisnete ovo dugme.
2. Ako želite da smanjite vreme odlaganja početka, pritisnite dugme "Odloženi početak" više puta dok se na displeju ne prikaže željeno vreme odlaganja početka.

#### **Otkazivanje funkcije odloženog početka**

Ako hoćete da opozovete odbrojavanje vremena odloženog početka i odmah uključite program:

1. Podesite period odlaganja početka na nulu ili okrenite dugme za izbor programa na bilo koji program. Time će funkcija odlaganje početka biti otkazana. Lampica za „Kraj/otkazivanje“ neprekidno trepće.
2. Zatim ponovo izaberite program koji želite da pokrenete.
3. Pritisnite dugme Početak / Pauza da biste uključili program.

### **4.3.12 Pokretanje programa**

1. Pritisnite dugme Početak / Pauza da biste uključili program.
2. Upaliće se prateća lampica programa koja pokazuje početak programa.



Ako se ne pokrene nijedan program ili se ne pritisne nijedno dugme u roku od 1 minuta tokom procesa izbora programa, mašina će preći u režim pauze i smanjiće se nivo sjaja indikatora za temperaturu, brzinu i vrata. Ostale lampice i indikatori će se isključiti. Kada se dugme za izbor programa okrene ili se pritisne neki taster, lampice i indikatori će se ponovo upaliti.

### **4.3.13 Progres programa**

Progres programa koji je u toku može se pratiti putem indikatora redosleda programa. Na početku svakog programskog koraka upaliće se odgovarajuća lampica indikatora a ugasiće se lampica završene faze. Možete da menjate dodatne funkcije i podešenja brzine i temperature dok se program izvršava i bez zaustavljanja programskog toka. Da biste to uradili, promena koju želite da izvršite mora da bude u fazi iz programskog koraka koji je u toku. Ako promena nije kompatibilna, odgovarajuća lampica će zatreptati 3 puta.



Ako mašina ne prelazi na korak centrifuge, moguće je da je aktivirana funkcija zadržavanja ispiranja ili je aktiviran automatski sistem za detekciju neujednačenog opterećenja zbog neujednačene raspodele veša u mašini.

### **4.3.14 Brava na vratima za punjenje veša**

Na vratima za punjenje veša postoji sistem zaključavanja koji sprečava otvaranje vrata za punjenje veša u slučaju kada je nivo vode neodgovarajući.

Lampica za vrata za punjenje veša će treptati kada mašina pređe u režim pauze. Mašina proverava nivo vode unutar nje. Ako je nivo odgovarajući, lampica za vrata za punjenje veša će svetleti neprekidno 1-2 minuta, a vrata za punjenje veša se mogu otvoriti.

Ako je ovaj nivo neodgovarajući, lampica za vrata za punjenje veša će se ugasiti, a vrata za punjenje veša se ne mogu otvoriti. Ako morate da otvorite vrata za punjenje veša dok je lampica za vrata za punjenje veša isključena, morate da otkazete trenutni program. Pogledajte. „Otkazivanje programa“

### **4.3.15 Promena izbora kad je program već počeo**

#### **Prebacivanje mašine u režim pauze**

Pritisnite dugme „Početak/pauza“ da biste prebacili mašinu u režim pauze dok je neki program u toku.

Lampica za fazu u kojoj se mašina nalazi počinje da trepće u indikatoru redosleda programa kako bi pokazala da je mašina prebačena u režim pauze.

Takođe, ako su vrata za punjenje veša spremna za otvaranje, uz lampicu za programsku fazu će svetleti i lampica za vrata za punjenje veša.

## Menjanje dodatne funkcije, brzine i temperature

Zavisno od trenutnog programskog koraka, možete da otkazete ili aktivirate dodatne funkcije. Pogledajte „Izbor dodatne funkcije“.

Takođe možete da promenite podešavanja brzine i temperature. Pogledajte „Biranje brzine centrifuge“ i „Biranje temperature“.



U slučaju da nije dozvoljena nikakva promena, odgovarajuća lampica će zatreperiti 3 puta.

### Dodavanje ili vađenje veša

1. Pritisnite dugme „Početak/pauza“ da biste prebacili mašinu u režim pauze. Osim toga, treptaće odgovarajuća lampica u indikatoru redosleda programa za programski korak tokom koga je mašina prebačena u režim pauze.
2. Sačekajte dok vrata za punjenje veša ne budu mogla da se otvore.
3. Otvorite vrata za punjenje veša i dodajte ili izvadite veš.
4. Zatvorite vrata za punjenje veša.
5. Po potrebi izvršite izmene dodatnih funkcija, podešenja temperature i brzine.
6. Pritisnite dugme „Početak/pauza“ da biste pokrenuli mašinu.

### 4.3.16 Otkazivanje programa

Da biste otkazali program, okrenite dugme za izbor programa i izaberite drugi program. Prethodni program će biti otkazan. Lampica „kraj/otkazati“, će neprekidno treptati da bi vas upozorila da je program otkazan.

Vaša mašina će prekinuti program kada okrenete dugme za izbor programa; međutim, ona neće izbaciti vodu iz nje. Ako izaberete i pokrenete novi program, novoizabrani program će početi u zavisnosti od koraka u kome je prethodni program otkazan. Na primer, može uzeti dodatnu vodu ili nastaviti da pere sa vodom unutar nje.



Zavisno od koraka u kome je program bio otkazan, možda ćete morati ponovo da dodate deterdžent i omekšivač za novi program koji ste izabrali.

### 4.3.17 Kraj programa

Na kraju programa, na displeju se prikazuje „Kraj“.

1. Sačekajte da lampica vrata za punjenje svetli neprekidno.
2. Pritisnite dugme „Uklj./lšk.“ da biste isključili mašinu.
3. Izvadite veš i zatvorite vrata za punjenje. Vaša mašina je spremna za sledeći ciklus pranja.

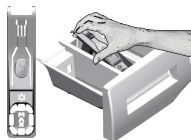
### 4.3.18 Funkcija mašine „Režim mirovanja“.

Nakon što uključite mašinu preko dugmeta Uključeno/isključeno, ako se program ne pokrene ili se druga procedura ne obavi u vezi sa biranjem koraka ili se nijedna radnja ne preduzme približno 2 minuta nakon što se izabrani program završi, mašina će se automatski prebaciti na režim uštede energije. Sjaj lampica indikatora će se smanjiti. Takođe, ako vaš proizvod ima ekran koji pokazuje vreme programa, taj ekran će se potpuno isključiti. Ako okrenete dugme za izbor programa ili pritisnete neko drugo dugme, lampice i ekran će se vratiti u prethodno stanje. Ono što izaberete prilikom izlaska iz energetske efikasnosti može se promeniti. Proverite da li su izbori odgovarajući pre pokretanja programa. Ako je to potrebno, ponovo izvršite podešavanja. Ovo nije greška.

## 4.4 Održavanje i čišćenje

Radni vek proizvoda se produžava i česti problemi će se smanjiti ako se čisti redovno.

### 4.4.1 Čišćenje fiokje za deterdžent



Redovno (svakih 4-5 ciklusa pranja) čistite fiokju za deterdžent kao što je pokazano u nastavku da biste sprečili taloženje praška tokom vremena. Podignite zadnji deo sifona da biste ga izvadili, kao što je pokazano na slici. Ako u odeljku za omekšivač počne da se nakuplja više mešavine vode i omekšivača nego obično, sifon mora da se očisti.

- 1 Pritisnite tačku na sifonu u odeljku za omekšivač i vucite prema sebi dok ne izvadite odeljak iz mašine.
- 2 Operite fiokju za deterdžent i sifon u lavabou sa puno mlake vode. Da biste sprečili da ostaci dođu u kontakt sa vašim kožom, očistite ih odgovarajućom četkom noseći rukavice.
- 3 Posle čišćenja vratite fiokju na mesto i uverite se da je dobro postavljena.

### 4.4.2 Čišćenje vrata za punjenje i doboša

Za proizvode sa programom čišćenja bubnja, pogledajte odeljak Rukovanje proizvodom - Programi.



Proces čišćenja doboša treba ponavljati na svaka 2 meseca.

Koristite sredstvo za uklanjanje kamenca koje je podesno za mašine za pranje veša.



Posle svakog pranja proverite da nikakve materije nisu zaostale u dobošu. Ako su otvori na odeljku (kao na slici) blokirani, otvorite ih pomoću čačkalice. Strani metal će dovesti do stvaranja mrlja od rđe u dobošu. Očistite mrlje na površini bubnja koristeći sredstva za čišćenje za nerđajući čelik. Nikada nemojte da koristite čeličnu bunu ili žičanu vunu. To će oštetiti obojenom, hromirane i plastične površine.

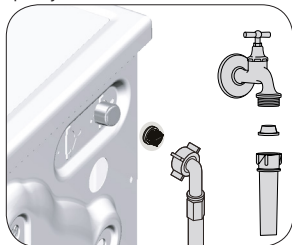
### 4.4.3 Čišćenje kućišta i komandne table

Kućište mašine obrišite sapunicom ili nekorozivnim blagim gel deterdžentom, ako je potrebno, i osušite mekom krpom.

Za čišćenje komandne table koristite samo meku i vlažnu krpku.

### 4.4.4 Čišćenje filtera za dovod vode

Na kraju svakog ventila za dovod vode na poledini mašine i na kraju svakog creva za dovod vode, na mestu gde se spaja na slavinu, nalazi se filter. Ti filteri sprečavaju ulazak stranih tela i prljavštine iz vode u mašinu za pranje veša. Filteri treba da se čiste kad se uprljaju.



- 1 Zatvorite slavine.
- 2 Izvadite navrtke creva za dovod vode da biste pristupili filterima na ventilima za dovod vode. Očistite ih prikladnom četkom. Ako su filteri previše prljavi, izvadite ih pomoću klješta i očistite ih.
- 3 Izvadite filtere na ravnim krajevima creva za dovod vode zajedno sa zaptivačima i dobro ih očistite pod tekućom vodom.
- 4 Ponovo postavite zaptivke i filtere pažljivo i zategnite ih ručno.

#### 4.4.5 Ispuštanje preostale vode i čišćenje filtera pumpe

Sistem filtera u Vašoj mašini sprečava da predmeti kao što su dugmad, novčići i niti tkanina začepe propeler pumpe za vreme izbacivanja vode od pranja. Zbog toga će voda biti izbačena bez ikakvih problema, a servisni vek trajanja pumpe će biti duži.

Ako mašina ne uspe da izbaci vodu, filter pumpe može da bude začepljen. Filter se mora čistiti kad god je začepljen ili na svaka 3 meseca. Da bi se očistio filter pumpe prvo se mora izbaciti voda.

Osim toga, pre transportovanja mašine (npr. preseeljenje u drugu kuću) i u slučaju zamrzavanja vode, vodu ćete možda morati u potpunosti da izbacite.



**PAŽNJA:** Strane materije koje su zaostale u filteru pumpe mogu da oštete vašu mašinu ili da izazovu problem sa bukom.

**PAŽNJA:** Ako se proizvod ne koristi, isključite slavinu, skinite glavnu cev i istočite vodu iz mašine zbog smrzavanja.

**PAŽNJA:** Nakon svake upotrebe, isključite slavinu za glavni dotok vode.

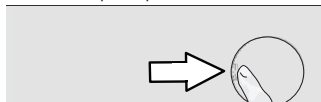
#### Da biste očistili prljavi filter i ispuštali vodu:

1 Isključite mašinu da biste prekinuli dovod električne energije.



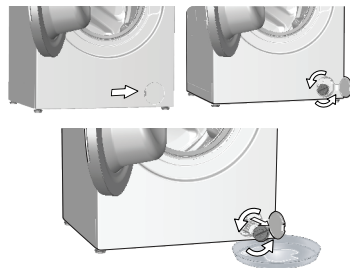
**PAŽNJA:** Temperatura vode u mašini može da se poveća do 90 °C. Da biste izbegli rizik od opekotina, očistite filter nakon što se voda u unutrašnjosti ohladi.

2. Otvorite poklopac za filter.



3 Pratite proceduru ispod da biste ispuštali vodu.

#### Ako proizvod nema crevo za hitno ispuštanje vode, da biste ispuštali vodu:



- Da biste sakupili vodu koja ističe iz filtera, postavite veći sud ispred filtera.
- Okrenite i olabavite filter pumpe dok voda ne počne da teče (u smeru suprotnom kretanju kazaljke na satu). Usmerite vodu koja teče u kofu koju ste stavili ispred filtera. Imajte uvek pri ruci krpu da biste pokupili prolivenu vodu.
- Kada se voda iz mašine potpuno izbaci, okrećite filter da biste ga skinuli.

4 Očistite sav talog u filteru, kao i vlakna oko propelera pumpe, ako ih ima.

5. Vratite filter.


6. Ako se poklopac filtera sastoji iz dva dela, zatvorite poklopac filtera pritiskom na polugicu. Ako je iz jednog komada, polugice na nižem delu prvo postavite na njihova mesta, a zatim pritisnite gornji deo radi zatvaranja.



Problem	Razlog	Rešenje
Program se ne pokreće nakon zatvaranja vrata.	Dugme za Pokretanje / Puziranje / Otkazivanje nije pritisnuto. Zatvaranje vrata za punjenje veša može biti otežano u slučaju prekomernog punjenja.	<ul style="list-style-type: none"> <li>• Pritisnite dugme za Pokretanje / Puziranje / Otkazivanje.</li> <li>• Smanjite količinu veša i postarajte se da vrata za punjenje budu pravilno zatvorena.</li> </ul>
Program ne može da se uključi ili izabere.	Mašina za pranje veša se možda prebacila u režim samozaštite zbog problema sa snabdevanjem (kao što su napon, pritisak vode itd.).	<ul style="list-style-type: none"> <li>• Da biste otkazali program, okrenite dugme za izbor programa i izaberite drugi program. Prethodni program će biti otkazan. (Pogledajte "Otkazivanje programa")</li> </ul>
Voda u mašini.	U proizvodnju je možda ostalo malo vode iz procesa kontrole kvaliteta u proizvodnji.	<ul style="list-style-type: none"> <li>• To nije kvar; voda nije štetna za mašinu.</li> </ul>
Mašina ulazi u režim pripravnosti nakon što se pokrene program ili ne prima vodu.	Slavina je isključena. Crevo za ulaz vode je savijeno.	<ul style="list-style-type: none"> <li>• Otvorite slavinu.</li> <li>• Ispravite crevo.</li> </ul>
	Filter za ulaz vode je zapušten.	<ul style="list-style-type: none"> <li>• Očistite filter.</li> </ul>
	Vrata za ubacivanje veša su možda otvorena.	<ul style="list-style-type: none"> <li>• Zatvorite vrata.</li> </ul>
	Priključak za vodu je možda neispravan ili je dotok vode prekinut (kada je dotok vode prekinut, LED lampice za pranje ili ispiranje počnu da trepere).	<ul style="list-style-type: none"> <li>• Proverite priključak za vodu. Ako je dotok vode prekinut, pritisnite taster Početak/pauza nakon što se voda ponovo doprema da bi se nastavio postupak iz režima pripravnosti.</li> </ul>
Mašina ne izbacuje vodu.	Crevo za izbacivanje vode je možda zapušeno ili uvrnuto.	<ul style="list-style-type: none"> <li>• Očistite ili ispravite crevo.</li> </ul>
	Filter pumpe je zapušten.	<ul style="list-style-type: none"> <li>• Očistite filter pumpe .</li> </ul>
Mašina vibrira ili pravi buku.	Mašina možda nije nivelisana.	<ul style="list-style-type: none"> <li>• Nivelišite mašinu podešavanjem nožica.</li> </ul>
	Čvrsta materija je možda ušla u filter pumpe.	<ul style="list-style-type: none"> <li>• Očistite filter pumpe .</li> </ul>
	Nisu skinuti bezbednosni transportni vijci.	<ul style="list-style-type: none"> <li>• Skinite bezbednosne transportne vijke.</li> </ul>
	Moguće je da je količina veša u mašini prevelika.	<ul style="list-style-type: none"> <li>• Dodajte više veša u mašinu.</li> </ul>
	Mašina je možda preopterećena vešom.	<ul style="list-style-type: none"> <li>• Izvadite malo veša iz mašine ili rukom popravite ravnotežu veša.</li> </ul>
	Mašina se možda naslanja na kruti predmet.	<ul style="list-style-type: none"> <li>• Pobrinite se da se mašina ne naslanja ni na kakav predmet.</li> </ul>
Postoji curenje vode na dnu mašine za pranje veša.	Crevo za izbacivanje vode je možda zapušeno ili uvrnuto.	<ul style="list-style-type: none"> <li>• Očistite ili ispravite crevo.</li> </ul>
	Filter pumpe je zapušten.	<ul style="list-style-type: none"> <li>• Očistite filter pumpe .</li> </ul>
Mašina je stala ubrzo nakon početka programa.	Mašina je možda privremeno zaustavljena zbog pada napona.	<ul style="list-style-type: none"> <li>• Ona će nastaviti s radom kada se napon bude vratio na normalan nivo.</li> </ul>
Mašina direktno prazni vodu koju prihvata.	Crevo za pražnjenje možda nije na adekvatnoj visini.	<ul style="list-style-type: none"> <li>• Priključite crevo za pražnjenje kao što je opisano u priručniku za rukovanje.</li> </ul>
Voda se ne može videti u mašini tokom pranja.	Nivo vode nije vidljiv spolja.	<ul style="list-style-type: none"> <li>• Ovo nije greška.</li> </ul>
Vrata za ubacivanje veša se ne mogu otvoriti.	Zaključavanje vrata je aktivirano zbog nivoa vode u mašini.	<ul style="list-style-type: none"> <li>• Isпустite vodu pokretanjem programa Pumpa ili Centrifuga.</li> </ul>
	Mašina greje vodu ili je u ciklusu centrifuge.	<ul style="list-style-type: none"> <li>• Sačekajte dok se program ne završi.</li> </ul>
	Aktivirano je zaključavanje zbog dece. Zaključana vrata će se otključati nekoliko minuta nakon završetka programa.	<ul style="list-style-type: none"> <li>• Sačekajte nekoliko minuta za deaktivaciju zaključanih vrata.</li> </ul>
	Vrata za punjenje se mogu zaglaviti zbog pritiska kome su izložena.	<ul style="list-style-type: none"> <li>• Uхватite ručku i povucite i gurnite vrata za punjenje da biste ih oslobodili i otvorili.</li> </ul>
Pranje traje duže nego što je naznačeno u uputstvu.(*)	Pritisak vode je nizak.	<ul style="list-style-type: none"> <li>• Mašina čeka dok ne preuzme odgovarajuću količinu vode kako bi sprečila loš kvalitet pranja usled smanjene količine vode. Stoga, vreme pranja se produžava.</li> </ul>
	Napon može biti nizak.	<ul style="list-style-type: none"> <li>• Vreme pranja se produžava da bi se izbegli loši rezultati pranja kada je napon nizak.</li> </ul>
	Temperatura dolazne vode je možda niska.	<ul style="list-style-type: none"> <li>• Vreme potrebno za grejanje vode se produžava u hladnim godišnjim dobima. Takođe, vreme pranja se može produžiti kako bise izbegli loši rezultati pranja.</li> </ul>
	Broj ispiranja i/ili količina vode za ispiranje je možda povećana.	<ul style="list-style-type: none"> <li>• Mašina povećava količinu vode za ispiranje kada je potrebno dobro ispiranje i dodaje dodatni korak ispiranja ako je potrebno.</li> </ul>
	Moguće je da je došlo do stvaranja prevelike pene i da je sistem za automatsku apsorpciju pene aktiviran zbog prekomerne količine deterđenta.	<ul style="list-style-type: none"> <li>• Koristite preporučenu količinu deterđenta.</li> </ul>

<b>Problem</b>	<b>Razlog</b>	<b>Rešenje</b>
Trajanje programa se ne odbrojava. (kod modela sa displejem) (*)	Tajmer je možda zaustavljen zbog uzimanja vode.	<ul style="list-style-type: none"> <li>Tajmer neće odbrojavati dok mašina ne uzme dovoljnu količinu vode. Mašina će sačekati dok u njoj ne bude dovoljna količina vode da bi se izbegli slabi rezultati pranja zbog nedostatka vode. Indikator tajmera će nakon toga nastaviti sa odbrojavanjem.</li> </ul>
	Tajmer se može zaustaviti tokom koraka zagrevanja.	<ul style="list-style-type: none"> <li>Indikator tajmera neće odbrojavati dok mašina ne dostigne izabranu temperaturu.</li> </ul>
	Tajmer se može zaustaviti tokom koraka centrifugiranja.	<ul style="list-style-type: none"> <li>Moguće je da je došlo do aktiviranja sistema za automatsku detekciju neuravnoteženog opterećenje zbog neujednačene raspodele veša u bubnju.</li> </ul>
Trajanje programa se ne odbrojava. (*)	Možda ima nebalansiranog veša u mašini.	<ul style="list-style-type: none"> <li>Moguće je da je došlo do aktiviranja sistema za automatsku detekciju neuravnoteženog opterećenje zbog neujednačene raspodele veša u bubnju.</li> </ul>
Mašina ne prabacuje na korak centrifugiranja. (*)	Možda ima nebalansiranog veša u mašini.	<ul style="list-style-type: none"> <li>Moguće je da je došlo do aktiviranja sistema za automatsku detekciju neuravnoteženog opterećenje zbog neujednačene raspodele veša u bubnju.</li> </ul>
	Mašina neće centrifugirati ako se voda ne isprazni u potpunosti.	<ul style="list-style-type: none"> <li>Proverite filter i crevo za pražnjenje.</li> </ul>
	Moguće je da je došlo do stvaranja prevelike pene i da je sistem za automatsku apsorpciju pene aktiviran zbog prekomerne količine deterdženta.	<ul style="list-style-type: none"> <li>Koristite preporučenu količinu deterdženta.</li> </ul>
Učinak pranja je loš: Veš postaje siv. (**)	Nedovoljna količina deterdženta se koristi tokom dužeg vremenskog perioda.	<ul style="list-style-type: none"> <li>Koristite preporučenu količinu deterdženta koja odgovara tvrdoći vode i vešu.</li> </ul>
	Pranje je obavljeno na niskim temperaturama tokom dužeg vremena.	<ul style="list-style-type: none"> <li>Izaberite odgovarajuću temperaturu za pranje veša.</li> </ul>
	Nedovoljna količina deterdženta se koristi sa tvrdom vodom.	<ul style="list-style-type: none"> <li>Korišćenje nedovoljne količine deterdženta sa tvrdom vodom dovodi do lepljenja nečistoća na odeću i vremenom odeća postaje siva. Teško je eliminisati sivu boju kada se to dogodi. Koristite preporučenu količinu deterdženta koja odgovara tvrdoći vode i vešu.</li> </ul>
	Koristi se previše deterdženta.	<ul style="list-style-type: none"> <li>Koristite preporučenu količinu deterdženta koja odgovara tvrdoći vode i vešu.</li> </ul>
Učinak pranja je loš: Mrlje istrajavaju ili se veš ne beli. (**)	Koristi se nedovoljna količina deterdženta.	<ul style="list-style-type: none"> <li>Koristite preporučenu količinu deterdženta koja odgovara tvrdoći vode i vešu.</li> </ul>
	Ubačena je prekomerna količina veša.	<ul style="list-style-type: none"> <li>Nemojte prekomerno da ubacujete veš. Ubacite količine veša preporučene u „Tabeli programa i potrošnje“.</li> </ul>
	Izabrani su pogrešan program i temperatura.	<ul style="list-style-type: none"> <li>Izaberite odgovarajuću temperaturu i program za pranje veša.</li> </ul>
	Pogrešan tip deterdženta se koristi.	<ul style="list-style-type: none"> <li>Koristite originalni deterdžent koji odgovara mašini.</li> </ul>
	Koristi se previše deterdženta.	<ul style="list-style-type: none"> <li>Stavite deterdžent u odgovarajući odeljak. Nemojte da mešate sredstvo za beljenje i deterdžent.</li> </ul>
Učinak pranja je loš: Mrlje od ulja ostaju na vešu. (**)	Regularno pranje u bubnju se ne primenjuje.	<ul style="list-style-type: none"> <li>Očistite bubanj redovno. Pogledajte odeljak 4.4.2.</li> </ul>
Učinak pranja je loš: Odeća ne miriše prijatno. (**)	Mirisi i slojevi bakterija se formiraju na bubnju kao rezultat neprekidnog pranja na nižim temperaturama i/ili kraćim programima.	<ul style="list-style-type: none"> <li>Ostavite floku deterdženta kao i vrata za ubacivanje veša otvorene nakon svakog pranja. Tako neće doći do stvaranja vlažnog okruženja koje odgovara baterijama.</li> </ul>
Boja odeće bleđi. (**)	Ubačena je prekomerna količina veša.	<ul style="list-style-type: none"> <li>Nemojte prekomerno da ubacujete veš.</li> </ul>
	Deterdžent koji se koristi je vlažan.	<ul style="list-style-type: none"> <li>Deterdžente držite zatvorenim u okruženju koje nije vlažno i nemojte da ih izlažete prekomernim temperaturama.</li> </ul>
	Izabrana je viša temperatura.	<ul style="list-style-type: none"> <li>Izaberite odgovarajući program i temperaturu u skladu sa tipom i stepenom zaprljanosti veša.</li> </ul>

<b>Problem</b>	<b>Razlog</b>	<b>Rešenje</b>
<b>Ne ispira se dobro.</b>	Količina, brend i uslovi skladištenja deterdženta koji se koristi je neodgovarajući.	<ul style="list-style-type: none"> <li>• Koristite deterdžent koji odgovara mašini za pranje i vašem vešu. Deterdžente držite zatvorenim u okruženju koje nije vlažno i nemojte da ih izlažete prekomernim temperaturama.</li> </ul>
	Deterdžent je stavljen u pogrešan odeljak.	<ul style="list-style-type: none"> <li>• Ako se deterdžent stavi u odeljak za pretpranje iako ciklus pretpranja nije izabran, mašina može da uzme ovaj deterdžent tokom koraka ispiranja ili uzimanja omekšivača. Stavite deterdžent u odgovarajući odeljak.</li> </ul>
	Filter pumpe je zapušten.	<ul style="list-style-type: none"> <li>• Očistite filter.</li> </ul>
	Crevo za odvod je savijeno.	<ul style="list-style-type: none"> <li>• Proverite crevo za odvod.</li> </ul>
<b>Veš postaje krut nakon pranja. (**)</b>	Koristi se nedovoljna količina deterdženta.	<ul style="list-style-type: none"> <li>• Korišćenjem nedovoljne količine deterdženta u poređenju sa tvrdoćom vode može dovesti do stvrdnjavanja vode vremenom. Koristite odgovarajuću količinu deterdženta na osnovu tvrdoće vode.</li> </ul>
	Deterdžent je stavljen u pogrešan odeljak.	<ul style="list-style-type: none"> <li>• Ako se deterdžent stavi u odeljak za pretpranje iako ciklus pretpranja nije izabran, mašina može da uzme ovaj deterdžent tokom koraka ispiranja ili uzimanja omekšivača. Stavite deterdžent u odgovarajući odeljak.</li> </ul>
	Deterdžent je možda pomešan sa omekšivačem.	<ul style="list-style-type: none"> <li>• Nemojte da mešate omekšivač sa deterdžentom. Operite i očistite posudu vrućom vodom.</li> </ul>
<b>Veš ne miriše kao omekšivač. (**)</b>	Deterdžent je stavljen u pogrešan odeljak.	<ul style="list-style-type: none"> <li>• Ako se deterdžent stavi u odeljak za pretpranje iako ciklus pretpranja nije izabran, mašina može da uzme ovaj deterdžent tokom koraka ispiranja ili uzimanja omekšivača. Operite i očistite posudu vrućom vodom. Stavite deterdžent u odgovarajući odeljak.</li> </ul>
	Deterdžent je možda pomešan sa omekšivačem.	<ul style="list-style-type: none"> <li>• Nemojte da mešate omekšivač sa deterdžentom. Operite i očistite posudu vrućom vodom.</li> </ul>
<b>Deterdžent zaostaje u fioci za deterdžent. (**)</b>	Deterdžent je stavljen u vlažnu fioku.	<ul style="list-style-type: none"> <li>• Osušite fioku za deterdžent pre stavljanja deterdženta.</li> </ul>
	Deterdžent je navlažen.	<ul style="list-style-type: none"> <li>• Deterdžente držite zatvorenim u okruženju koje nije vlažno i nemojte da ih izlažete prekomernim temperaturama.</li> </ul>
	Pritisak vode je nizak.	<ul style="list-style-type: none"> <li>• Proverite pritisak vode.</li> </ul>
	Deterdžent u odeljku za glavno pranje je navlažen tokom uzimanja vode za pretpranje. Otvori odeljka za deterdžent su blokirani.	<ul style="list-style-type: none"> <li>• Proverite otvore i očistite ako su zapušeni.</li> </ul>
	Postoji problem sa ventilima u fioci za deterdžent.	<ul style="list-style-type: none"> <li>• Pozovite ovlašćenog serviseru.</li> </ul>
	Deterdžent je možda pomešan sa omekšivačem.	<ul style="list-style-type: none"> <li>• Nemojte da mešate omekšivač sa deterdžentom. Operite i očistite posudu vrućom vodom.</li> </ul>
	Regularno pranje u bubnju se ne primenjuje.	<ul style="list-style-type: none"> <li>• Očistite bubanj redovno. Pogledajte odeljak 4.4.2.</li> </ul>
<b>Previše pene se stvara u mašini. (**)</b>	Neodgovarajući deterdžent za pranje mašine se koristi.	<ul style="list-style-type: none"> <li>• Koristite deterdžent koji odgovara mašini za pranje.</li> </ul>
	Prekomerna količina deterdženta se koristi.	<ul style="list-style-type: none"> <li>• Koristite samo dovoljnu količinu deterdženta.</li> </ul>
	Deterdžent se skladišti u neodgovarajućim uslovima.	<ul style="list-style-type: none"> <li>• Čuvajte deterdžent na zatvorenoj i suvoj lokaciji. Nemojte da ga čuvate na prekomerno vrućim mestima.</li> </ul>
	Neki mešoviti veš kao što je veš od tila može da pravi prekomernu penu zbog svoje teksture.	<ul style="list-style-type: none"> <li>• Koristite manje količine deterdženta za ovaj tip odeće.</li> </ul>
	Deterdžent je stavljen u pogrešan odeljak. Omekšivač se preuzima rano.	<ul style="list-style-type: none"> <li>• Stavite deterdžent u odgovarajući odeljak.</li> <li>• Može postojati problem sa ventilima ili u odeljku za deterdžent. Pozovite ovlašćenog serviseru.</li> </ul>
<b>Pena izlazi iz fioke za deterdžent.</b>	Koristi se previše deterdženta.	<ul style="list-style-type: none"> <li>• Izmešajte 1 kašiku omekšivača i ½ litra vode i sipajte u odeljak za glavno pranje fioke za deterdžent.</li> </ul>
		<ul style="list-style-type: none"> <li>• U mašinu stavite deterdžent koji je pogodan za programe i maksimalna opterećenja navedena u "Tabeli programa i korišćenja". Ako koristite dodatne hemikalije (sredstva za uklanjanje fleka, izbeljivače itd.) smanjite količinu deterdženta.</li> </ul>

Problem	Razlog	Rešenje
Veš ostaje mokar na kraju programa. (*)	Moguće je da je došlo do stvaranja prevelike pene i da je sistem za automatsku apsorpciju pene aktiviran zbog prekomerne količine deterdženta.	<ul style="list-style-type: none"> <li>• Koristite preporučenu količinu deterdženta.</li> </ul>
(*) Mašina se ne prebacuje na korak centrifuge ako veš nije raspodeljen ravnomerno u bubnju da bi se sprečilo oštećenje mašine i njene okoline. Veš treba da se ponovo preraspodeli i da se ponovo uključi centrifuga.		
(**) Regularno pranje u bubnju se ne primenjuje. Očistite bubanj redovno. Pogledajte 4.4.2		
	<b>PAŽNJA:</b> Ako ne možete da eliminišete problem iako ste pratili uputstva iz ovog odeljka, obratite se svom dobavljaču ili ovlašćenom serviseru. Nikad nemojte sami da pokušavate da popravite neispravan proizvod.	

## ODRICANJE ODGOVORNOSTI / UPOZORENJE

Krajnji korisnik može na neke (jednostavne) kvarove na adekvatan način rešiti bez ikakvog sigurnosnog problema ili nesigurne upotrebe, pod uslovom da se to izvrši u granicama i u skladu sa sledećim uputstvima (pogledajte odeljak „Popravka obavljena lično“).

Prema tome, ukoliko drugačije nije dozvoljeno u odeljku „Popravka obavljena lično“ u nastavku, popravke će biti upućene registrovanim profesionalnim serviserima kako bi se izbegli sigurnosni problemi. Registrovani profesionalni serviser je profesionalni serviser kome je proizvođač odobrio pristup uputstvima i spisku rezervnih delova ovog proizvoda prema metodama opisanim u zakonodavnim aktima shodno Direktivi 2009/125/EZ. **Međutim, samo servisni agent (tj. Ovlašćeni profesionalni serviseri) do kog možete doći putem telefonskog broja navedenog u korisničkom priručniku / garatnom listu ili preko vašeg ovlašćenog prodavca može pružiti uslugu koja zadovoljava uslove garancije. Stoga, imajte na umu da popravke profesionalnih serviseru (koje Beko nije ovlastio) poništavaju garanciju.**

### Popravka obavljena lično

Krajnji korisnik može da izvrši popravku lično u pogledu sledećih rezervnih delova: vrata, šarke i zaptivke vrata, druge zaptivke, sklop zaključavanja vrata i plastične periferne jedinice kao što su dozatori deterđenta (ažurirani spisak dostupan je na [support.beko.com](http://support.beko.com) od 1. marta 2021.).

Štaviše, da bi se osigurala sigurnost proizvoda i sprečio rizik od ozbiljnih povreda, pomenuta popravka obavljena lično treba da se obavi prema uputstvima u korisničkom priručniku za popravku obavljenu lično koja su dostupna na [support.beko.com](http://support.beko.com). Iz sigurnosnih razloga isključite proizvod iz napajanja pre pokušaja bilo kakvog popravljivanja.

Popravke i pokušaji popravke od strane krajnjih korisnika za delove koji nisu na datoj listi i/ili se ne pridržavaju uputstava u korisničkim priručnicima za popravu obavljenu lično ili koja su dostupna na [support.beko.com](http://support.beko.com), mogli bi pokrenuti sigurnosna pitanja koja se ne mogu pripisati odgovornosti kompanije Beko, a koja će poništiti garanciju za proizvod.

Zbog toga se toplo preporučuje da se krajnji korisnici uzdrže od pokušaja popravke koja nije u skladu sa pomenutom listom rezervnih delova, kontaktirajući u takvim slučajevima ovlašćene profesionalne servisere ili registrovane profesionalne servisere. Naprotiv, takvi pokušaji krajnjih korisnika mogu da dovedu do sigurnosnih problema i oštete proizvod i posledično dovedu do požara, poplave, strujnog udara i ozbiljnih povreda.

Kao primer, ali ne ograničavajući se na sledeće, za popravke sledećeg moraju se kontaktirati ovlašćeni profesionalni serviseri ili registrovani profesionalni serviseri: motor, sklop pumpe, glavna ploča, motorna ploča, ekran, grejači itd.

Proizvođač/prodavac ne može biti odgovoran ni u kom slučaju kada krajnji korisnici ne postupe u skladu sa gore navedenim.

Dostupnost rezervnih delova mašine za pranje ili mašine za pranje i sušenje veša koju ste kupili je 10 godina. Tokom ovog perioda biće dostupni originalni rezervni delovi za pravilno rukovanje mašinom za pranje ili mašinom za pranje i sušenje veša.

Kada je uređaj isključen, ako dugo pritisnete tastere 1 i 2 za pomoćne funkcije, na ekranu uređaja se prikazuje odbrojavanje 3-2-1 i kompletni ciklusi pranja koji su završeni.

Nakon prikaza kompletnog ciklusa pranja, prikazuju se kodovi kvarova, ako ih ima. Pomoću tabe u nastavku proverite informacije na ekranu.

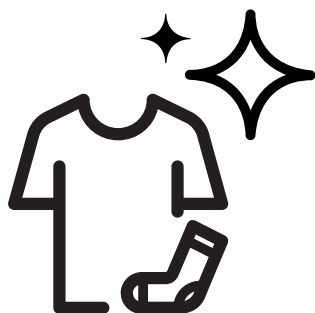
Informacije na ekranu	Uzrok	Rešenje
Greška	Na uređaju se pokreće bezbednosni algoritam.	Sačekajte da tekst nestane. Nakon pritiska tastera za pomoćne funkcije 1 i 2, proverite informacije na ekranu.
SC	Vaša reklamacija nije rešena tokom provere.	Pozovite ovlašćeni servis.
E5	Filter pumpe je možda začepljen.	Očistite filter pumpe. Pogledajte odeljak „Ispuštanje preostale vode i čišćenje filtera pumpe“. Pokušajte sa ciklusom centrifuge. Ako problem nije rešen, pozovite servis.
E8	Mašina možda nema dovod vode.	<ul style="list-style-type: none"> <li>• Otvorite slavine.</li> <li>• Proverite da li ima dotoka vode.</li> <li>• Proverite priključak creva za dovod vode, ako se crevo previlo, ispravite ga.</li> <li>• Očistite filter pumpe. Pogledajte odeljak „Ispuštanje preostale vode i čišćenje filtera pumpe“.</li> <li>• Zatvorite prednji poklopac mašine. Proverite da li je poklopac zatvoren.</li> </ul> Uključite mašinu još jednom. Ako problem nije rešen, pozovite servis.
E29	Proizvod je prešao u režim samozaštite zbog problema sa napajanjem (mrežni napon, pritisak vode itd.).	Za opoziv programa okrenite tipku za odabir programa i odaberite drugi program. Prethodni program će se opozvati. Pogledajte odeljak „Otkazivanje programa“ Ako se problem i dalje javlja, pozovite servis.
E17	Višak pene je prisutan u mašini nakon završenog ciklusa.	<ul style="list-style-type: none"> <li>• Deterdžent čuvajte na zatvorenom i suvom mestu. Ne skladištite na preterano vrućim mestima.</li> <li>• Koristite manje količine deterdženta za porozno rublje poput fila.</li> <li>• Koristite količinu deterdženta koja odgovara količini veša i nivou zaprljanosti.</li> <li>• Koristite samo dovoljnu količinu deterdženta.</li> <li>• Obavezno stavite deterdžent u odgovarajući odeljak.</li> <li>• Pokrenite program za čišćenje bubnja sa praznom mašinom.</li> </ul> Pogledajte program „Čišćenje bubnja“  Ako vaša mašina ne uključuje program za čišćenje bubnja, možete koristiti pamuk 90C. <ul style="list-style-type: none"> <li>• Nakon pokretanja kratkog programa bez deterdženta, proverite mašinu. Ako se problem i dalje javlja, pozovite servis.</li> </ul>
E18	Centrifuga se ne pokreće zato što mašina nije nivelisana.	Proverite veš u mašini. Količina veša možda nije dovoljna. Pokušajte tako što ćete povećati količinu veša. Veš možda stvara neravnotežu; ručno razvrstajte veš i ravnomerno ga rasporedite unutar uređaja. Pokušajte ponovo sa ciklusom centrifuge.
E12	U mašini možda ima vode.	Isključite mašinu. Ispod mašine možda ima vode. Očistite vodu ispod mašine. Ponovo uključite mašinu. Pokušajte da pokrenete kratki ciklus. Ako se problem nastavi ili vidite da voda curi iz jednog od creva, zatvorite ventile i pozovite servis.
E27	Proverite odvod vode iz mašine.	Pogledajte odeljak „Povezivanje odvodne cevi sa odvodom“.
E84	Veza BLE (Bluetooth sa niskom potrošnjom energije) se ne može uspostaviti.	Proverite, pokušajte da se povežete. Pogledajte odeljak „Funkcija HomeWhiz i funkcija daljinskog upravljanja“. Ako se problem i dalje javlja, pozovite servis.





# Машина за перење алишта

Упатство за употреба



WUE7512XAW

МК







Овој производ е произведен со помош на најнова технологија во еколошки услови.

---

# 1 Општи упатства за безбедност

Овој дел содржи упатства за безбедност што можат да ви помогнат да спречите ризици од повреди и материјална штета. Сите видови гаранции ќе се сметаат за неважечки доколку не се почитуваат овие упатства.

## 1.1 Безбедност на лица и имот

- ▶ Никогаш не ставајте го производот на под што е покриен со килим. Електричните делови ќе се прегреат бидејќи воздухот не може да циркулира под апаратот. Ова ќе предизвика проблеми кај вашиот производ.
- ▶ Исклучете го производот од струја ако не е во употреба.
- ▶ Постапките за инсталација и поправка секогаш мора да ги извршува овластен сервисер. Производителот нема да биде одговорен за штети што би се појавиле од постапки што ги спровеле неовластени лица.
- ▶ Цревата за доводот и одвод на вода мора да се цврсто стегнати и неоштетени. Во спротивно, може да дојде до протекување.
- ▶ Сè додека има вода во производот, не отворајте ја вратата за полнење и не вадете го филтерот. Во спротивно, постои ризик од поплава и повреда од врела вода.
- ▶ Не отворајте ја насила заклучената врата за полнење. Вратата може да се отвори неколку минути по завршувањето на циклусот за перење. Во случај на насилно отворање на вратата за полнење може да се оштетат вратата и механизмот за заклучување.
- ▶ Користете детергенти, омекнувачи и додатоци што се соодветни само за автоматски машини за перење алишта.
- ▶ Следете ги упатствата на етикетите на облеката и на пакувањето на детергентот.

## 1.2 Безбедност на децата


- ▶ Овој производ може да го користат деца на возраст од 8 години или постари и лица чии што физички, сетилни или ментални способности не се целосно развиени или кои немаат доволно искуство и знаење, сè додека се под надзор или упатство за безбедната употреба на производот и неговите ризици. Децата не смее да си играат со производот. Чистењето и одржувањето не смее никогаш да го вршат деца, освен ако не се под надзор на друго лице. Деца помали од 3 години треба да се држат настрана освен ако не се под постојан надзор.
- ▶ Материјалите на пакувањето може да бидат опасни за деца. Чувајте го на безбедно место и подалеку од дофатот на децата.

- ▶ Електричните производи се опасни за деца. Држете ги децата подалеку од производот додека работи. Не дозволувајте им да играат со производот. Користете ја функцијата за заштита за деца за да ги спречите да си играат со производот.
- ▶ Не заборавајте да ја затворите вратата за полнење кога ја напуштате просторијата каде е сместен производот.
- ▶ Чувајте ги сите детергенти и адитиви на безбедно место, подалеку од дофат на децата на тој начин што ќе го затворите капакот на садот во кој го чувате детергентот или ќе го залепите пакувањето со детергент.

### 1.3 Електрична безбедност

- ▶ Ако производот е дефектен, не треба да се вклучува освен ако не го поправил овластен сервисер. Ризик од струен удар!
- ▶ Овој производ е дизајниран за да продолжи со работа кога ќе дојде струја по нејзин прекин. Ако сакате да откажете програма, видете го поглавјето „Откажување програма“.
- ▶ Вклучете го производот во заземјен довод на струја заштитен со осигурувач од 16 ампери. Не занемарувајте го фактот дека мора да има инсталација со заземјен приклучок извршена од страна на квалификуван електричар. Нашата компанија нема да биде одговорна за какви било оштетувања што ќе се појават ако производот се користел без заземјување во согласност со локалните регулативи.
- ▶ Не чистете го производот со спреј или со полевање вода над него! Ризик од струен удар!
- ▶ Никогаш не допирајте го приклучокот на кабелот за струја со мокри раце! Не тегнете го кабелот за струја за да ја исклучите машината, секогаш исклучувајте ја држејќи го штекерот со едната рака и повлекувајќи го приклучокот со другата.
- ▶ Производот треба да се исклучи од струја за време на инсталација, одржување, чистење или поправка.
- ▶ Ако кабелот за струја е оштетен, истиот мора да го смени производителот, центарот за грижа за корисници или соодветно квалификувано лице (се претпочита електричар) или некој кој е овластен од увозникот, со цел да се избегнат можните ризици.

### 1.4 Безбедност од жешки површини

	<p>Стаклената врата за полнење станува многу врела кога перете алишта на висока температура. Имајќи го предвид овој факт, за време на перењето, држете ги децата настрана од вратата за полнење на производот за да ги спречите да ја допираат.</p>
-------------------------------------------------------------------------------------	-----------------------------------------------------------------------------------------------------------------------------------------------------------------------------------------------------------------------------------------------------

## 2 Важни упатства за животната средина

### 2.1 Усогласеност со Директивата на ЕУ за електричен и електронски отпад - WEEE



Овој производ е усогласен со директивата на ЕУ за WEEE (2012/19/EU). Овој производ го носи симболот за класификација за начинот на фрлање на електрична и електронска опрема (WEEE).

Овој симбол покажува дека овој производ не треба да се фрла со другиот отпад од домаќинството откако ќе престане да се користи. Искористениот уред треба да се врати во официјален пункт за собирање на електрични и електронски уреди за рециклирање. За да ги најдете овие системи за собирање отпад, контактирајте ги Вашите локални власти или малопродажното место од каде е купен производот. Секое домаќинство има важна улога во враќањето и рециклирањето на стари уреди. Правилното отстранување на искористените уреди помага во заштитата од можни негативни последици за животната средина и здравјето на луѓето.

### Усогласеност со директивата за ризик од опасни материи

Производот што го купивте е усогласен со директивата на ЕУ за ризик од опасни материи (2011/65/EU). Не користи штетни и забранети материјали коишто се посочени во директивата.

### Информации за пакувањето



Материјалите за пакувањето на производот се изработени од рециклирачки материјали во согласност со нашите национални регулативи за животна средина. Не фрлајте го материјалот од пакувањето заедно со домашниот или друг отпад. Однесете го во центар за собирање материјал од пакување што го посочува локалното надлежно тело.

## 3 Наменета употреба

- Овој производ е наменет за домашна употреба. Не е соодветен за комерцијална употреба и не смее да се користи надвор од наменетата употреба.
- Производот може да се користи само за перење и плакнење алишта што се соодветно обележени.
- Производителот ги отфрла сите одговорности што произлегуваат од неправилна употреба и транспорт.
- Векот на траење на овој производ е 10 години. Оригиналните резервни делови ќе бидат достапни за време на овој период за правилна работа на машината.

## 4 Технички спецификации

Име или заштитна марка на добавувачот	Beko
Име на модел	WUE7512XAW 7000440023
Височина (см.)	84
Широчина (см.)	60
Длабочина (см.)	49

Единичен довод на вода/двоен довод на вода	• / -
• Достапно	
Electrical input (V/Hz)	230 V / 50Hz
Вкупно напојување (A)	10
Вкупно моќност (W)	2200
Код за главниот модел	9217

	 <b>ENERG</b> 	
	<b>BEKO</b>	ИДЕНТИФИРАЕНТЕ НА МОДЕЛ → (*)
		

ТДо информациите за моделот зачувани во базата на податоци за производот може да се дојде со влегување на следната веб-страница и пребарување на идентификаторот (\*) на вашиот модел на ознаката за енергија.!: <https://eprel.ec.europa.eu/>

## 4.1 Монтажа

- Повикајте го најблискиот овластен сервисер за да го монтира вашиот производ.
- Подготовката на локацијата и инсталацијата на струјата, водата и одводот на местото за монтажа се одговорност на потрошувачот.
- Проверете дали доводот за вода, одводните црева и електричниот кабел се превиткале, скинале или притиснале додека сте го туркале производот на своето место по монтажата или чистењето.
- Проверете дали инсталацијата и електричното поврзување на производот се направени од овластен сервис. Производителот нема да биде одговорен за штети што би се појавиле од постапки што ги спровеле неовластени лица.
- Пред монтажата, проверете визуелно дали производот има дефекти. Ако има, не инсталирајте го. Оштетените производи претставуваат ризик за безбедноста.

### 4.1.1 Соодветна локација за монтирање

- Поставете го производот на тврд и рамен под. Не поставувајте го врз дебел килим или врз слични површини.
- Кога машина за перење и сушална се поставени една врз друга, нивната вкупна тежина – кога се полни – изнесува 180 kg. Ставете го производот на цврст и рамен под што има задоволителен капацитет на носивост!
- Не ставајте го производот врз кабелот за струја.
- Не монтирајте го производот во околина каде што температурата се спушта под 0 °C.
- Се препорачува да се остави простор кај страните на машината за да се намалат вибрациите и буката
- На нерамен под, не поставувајте го производот веднаш до работ или на платформа.
- Nemojte da postavljate izvore toplote, kao što su ploče za kuvanje, pegle, rerne itd. na mašinu za pranje i nemojte da ih koristite na proizvodu.

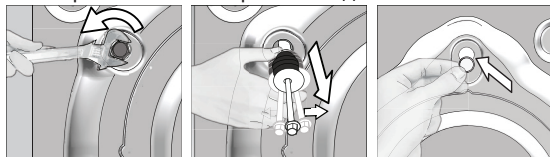
### 4.1.2 Вадење на потпорите во пакувањето



Закосете ја машината наназад за да ги извадите потпорите во пакувањето. Отстранете ги потпорите во пакувањето со извлекување на лентата. Не спроведувајте ја оваа операција сами.

### 4.1.3 Вадење на транспортните брави

- 1 Олабавете ги сите навртки со соодветен клуч додека не започнат да се вртат слободно .
- 2 Извадете ги навртките за безбеден транспорт со тоа што ќе ги одвртите малку.
- 3 Вметнете ги пластичните капаци што се доставени во вреќичка со Упатството за корисникот во отворите на задниот панел.



**ВНИМАНИЕ:** Извадете ги навртките за безбеден транспорт пред да ја вклучите машината! Инаку, производот ќе се оштети.



Чувајте ги навртките за безбеден транспорт на сигурно место ако треба повторно да ги употребите кога машината за перење ќе треба да се премести.

Поставете ги навртките за безбеден транспорт по обратен редослед од постапката за вадење.

Никога не поместувајте го уредот без правилно поставени навртки за безбеден транспорт!

#### 4.1.4 Поврзување со доводот за вода

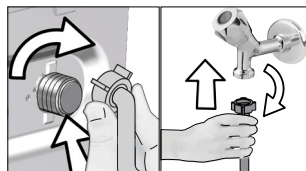


Притисокот на водата од доводот што е потребен за да работи машината мора да биде меѓу 1-10 бари (0.1 – 1 МРа). Неопходно е најмалку 10-80 литри вода да течат од целосно отворената славина во една минута за да работи машината без проблеми. Додајте вентил за намалување на притисокот, ако е повисок.



**ВНИМАНИЕ:** Моделите со единичен довод за вода не треба да се поврзуваат со славина за топла вода. Во тој случај, алиштата ќе се оштетат или производот ќе се префрли во заштитен режим и нема да работи.

**ВНИМАНИЕ:** Не користете стари или користени црева за довод на вода на новиот производ. Може да се предизвика флекање на алиштата.



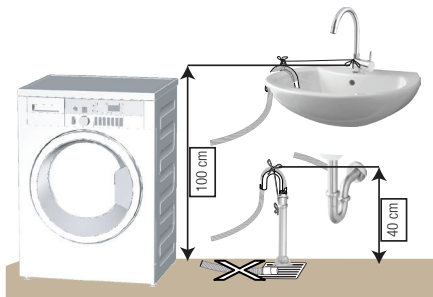
- 1 Стегнете ги навртките на цревето со рака. Никогаш не користете алат за нивно затегнување.
- 2 Кога ќе завршите со поврзувањето на цревето, проверете дали протекнува од некаде на точките на поврзување, со тоа што целосно ќе ја отворите славината. Ако има протекнување, затворете ја славината и извадете ја навртката. Затегнете ја одново внимателно по проверка на заштитата. За да спречите протекнување и последователна штета, славините затворајте ги кога не го користите производот.

#### 4.1.5 Поврзување на одводното црево со одводот

- Прикачете го крајот на одводното црево директно со одводот на вода, лвабао или када.



**ВНИМАНИЕ:** Вашиот дом ќе биде поплавен ако цревето излезе од неговото лежиште при испуштање на водата. Уште повеќе, постои ризик од попарување заради високите температури при перење! За да спречите вакви ситуации и да бидете сигурни дека вашата машина без проблем ги извршува процесите на полнење и празнење, добро фиксирајте го одводното црево.



- Поврзете го одводното црево на минимална висина од 40 см и максимална висина од 100 см.
- Во случај кога одводното црево е подигнато по неговото поставување на ниво на под или близу до подот (помалку од 40 см над подот), исфрлањето на водата се отежнува и алиштата ќе бидат многу мокри. Затоа, следете ги висините што се посочени на сликата.

- За да спречите отпадната вода да се врати назад во машината повторно и да обезбедите полесни истекувања, не потопувајте го крајот на цревето во отпадната вода и не вметнувајте го во одводот подлабоко од 15 см. Ако е многу долго, скратете го.
- Крајот на цревето не смее да биде превиткано, нагазено ниту притиснато меѓу одводот и машината.
- Ако должината на цревето е многу кратка, додајте оригинално црево за продолжување. Должината на цревето не смее да биде поголема од 3,2 м. За да избегнете дефекти од протекнување на вода, врската меѓу цревето за продолжување и одводното црево на производот мора да биде добро направена, со соодветни стегачи за да не се раздвојат и да не протекнува.

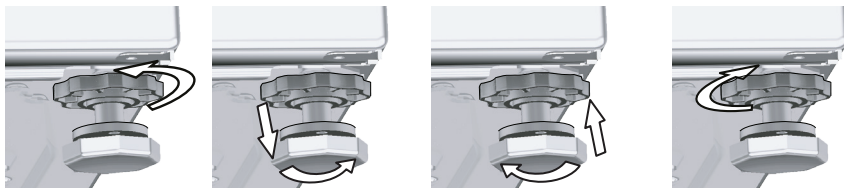
#### 4.1.6 Прилагодување на ногалките



**ВНИМАНИЕ:** За да се обезбеди производот да работи тивко и без вибрации, тој мора да стои рамно и избалансирано на ногалките. Наместете ја машината со прилагодување на ногалките. Инаку, производот може да се поместува и да предизвика кршење и вибрации.

**ВНИМАНИЕ:** Не користете алати за да ги разлабавите завртените навртки. Инаку, машината ќе се оштети.

- 1 Рачно разлабавете ги стегнатите навртки на ногалките.
- 2 Прилагодувајте ги ногалките додека производот не застане рамно и стабилно.
3. Затегнете ги сите навртки за стегање со рака.



#### 4.1.7 Електрично поврзување

Поврзете го производот за заземјен приклучок, заштитен со осигурувач 16 А. Нашата компанија нема да биде одговорна за какви било оштетувања што ќе се појават ако производот се користел без заземјување во согласност со локалните регулативи.

- Поврзувањето мора да биде усогласено со државните регулативи.
- Жиците за електричното излезно коло мора да бидат доволно јаки за потребите на уредот. Се препорачува употреба на заштитен прекинувач за резидуална струја (GFCI).
- Приклучокот за ел. енергија мора да биде на дофат по монтирањето.
- Ако тековната вредноста на осигурувачот или на прекинувачот во куќата е помала од 16 ампера, повикајте квалификуван електричар да постави осигурувач од 16 ампера.
- Дадениот напон во поглавјето „Технички спецификации“ мора да биде еднаков на напонот на струјата во штекерот.
- Не поврзувајте преку продолжени кабли или повеќенаменски приклучоци.



**ВНИМАНИЕ:** Оштетените кабли за струја мора да ги замени овластен сервисер.

#### 4.1.8 Прва употреба



Пред да започнете да го употребувате производот, проверете дали се направени сите подготовки во согласност со поглавјата „Важни упатства за безбедноста и животната средина“ и „Инсталација“.

Прво вклучете ја програмата за чистење на барабанот за да ја подготвите машината за перење алишта. Ако оваа програма ја нема во вашата машина, применете го методот опишан во поглавјето 4.4.2.



Користете средство против бигор што е соодветно за машини за перење.

Останала малку вода во машината заради процесот за контрола на квалитетот во производството. Не е штетно за производот.



## 4.2 Подготовка

### 4.2.1 Сортирање на алиштата

- \* Сортирајте ги алиштата во согласност со видот ткаенина, боја и степенот на извалканост, како и со дозволената температура на водата.
- \* Секогаш почитувајте ги упатствата што се дадени на етикетите на облеката.

### 4.2.2 Подготовка на алиштата за перење

- Алиштата со метални предмети како што се шноли, копчиња на каиши и метални копчиња ќе ја оштетат машината. Тргнете ги металните делови или перете ги алиштата ставени во вреќичка за перење или во навлака за перница.
- Извадете ги сите предмети од џебовите, како што се монети, пенкала или спојувалки, превртете ги џебовите надвор и исчеткајте ги. Таквите предмети може да го оштетат производот и да предизвикуваат проблем со бучава.
- Ставете ги малите алишта, како што се бебешките чорапчиња или најлонските чорапи во вреќичка за перење или во навлака за перница.
- Ставете ги завесите внатре без да ги притискате. Извадете ги деловите за закачување на завесите.
- Закопчајте ги патентите, зашијте ги разлабавените копчиња и искинатите делови на алиштата.
- Перете ги производите со етикети „може да се пере во машина“ или „рочно перење“ само на соодветна програма.
- Не перете обоени и бели алишта заедно. Нови, темно обоени памучни ткаенини може да испуштат многу боја. Исперете ги засебно.
- Тврдокорните дамки мора да се третираат соодветно пред перење. Ако не сте сигурни, прашајте некој во хемиско чистење.
- Користете само средства за промена на бои и чистење бигор кои се соодветни за машинско перење. Секогаш следете ги упатствата на пакувањето.
- Перете ги пантолоните и деликатните алишта превртени наопаку.
- Чувајте ги алиштата од ангорска волна во замрзнувач неколку часа пред перење. Така ќе се намали литењето.
- Алиштата на коишто има материјали како брашно, прашина од бигор, млеко во прав, итн. мора прво да се истресат пред да се стават во машината. Таквиот прав на алиштата може со време да се налепи на внатрешните делови на машината и да предизвика оштетувања.

### 4.2.3 Работи што треба да се направат за заштеда на струја

Следниве информации ќе ви помогнат да го користите производот на еколошки и штедлив начин.

- Вклучувајте го производот со најголемиот капацитет што го дозволува избраната програма, но не преполнувајте го. Видете „Табела за програми и потрошувачка“. Видете „Табела за програми и потрошувачка“
- Секогаш следете ги упатствата на пакувањето на детергентот.
- Перете ги малку извалканите алишта на ниски температури.
- Користете побрзи програми за мали количина на малку извалкани алишта.
- Не користете предперење и високи температури за алишта што не се многу валкани или што немаат дамки.
- Ако планирате да ги сушите алиштата во сушална, изберете ја најголемата брзина за центрифугата што се препорачува за тој циклус на перење.
- Не користете повеќе детергент од препорачаната количина наведена на пакувањето.

### 4.2.4 Ставање алишта

1. Отворете капакот за полнење.
2. Ставете ги алиштата во машината така да бидат лабаво распоредени.
3. Притиснете и затворете го капакот. Треба да слушнете звук на заклучување. Проверете дали некое парче од облеката се зафатило за вратата. Вратата за полнење е заклучена додека работи програма. Вратата може да се отвори само по извесно време откако ќе заврши програмата.

#### 4.2.5 Соодветен капацитет на полнење

Максималниот капацитет за полнење зависи од видот на алиштата, степенот на извалканост и саканата програма за перење.

Машината автоматски ја прилагодува количината вода според тежината на алиштата ставени во неа.

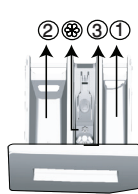


**ПРЕДУПРЕДУВАЊЕ:** Следете ги информациите во „Табелата за програми и потрошувачка“. Кога е преоптоварена, резултатите од перењето може да опаднат. Понатаму, може да се појават проблеми со бучава и вибрации.

#### 4.2.6 Користење детергент и омекнувач



Кога користите детергент, омекнувач, штирак, фабричка боја, белило или отстранувач на бигор, прочитајте ги упатствата на производителот на пакувањето внимателно и следете ги вредностите за дозирање. Користете капаче со мерки ако има.



Фиоката за детергент се состои од три дела:

- (1) за претперење
- (2) за главно перење
- (3) за омекнувач
- (☒) покрај тоа, има и дел со сифон во преградата за омекнувачот.

#### Детергент, омекнувач и други средства за чистење

- Додајте детергент и омекнувач пред да ја вклучите програмата за перење.
  - Додека трае циклусот на перење, не оставајте ја фиоката за детергент отворена!
  - Кога користите програма без претперење, не ставајте детергент во преградата за претперење (преграда бр. "1").
  - Кога користите програма со претперење, не ставајте течен детергент во преградата за претперење (преграда бр. "1").
  - Не избирајте програма со претперење ако користите вреќичка или топка со детергент. Ставете ги топката или вреќичката со детергент директно меѓу алиштата во машината.
- Ако користите течен детергент, не заборавајте да ставите капаче со течен детергент во одделот за главно перење (преграда бр.,,2").

#### Избор на вид детергент

Видот детергент што треба да се користи зависи од видот на ткаенината и бојата.

- Користете различни детергенти за обоени и бели алишта.
- Перете ги деликатните алишта само со специјални детергенти (течен детергент, шампон за волна, итн.) што се користат само за деликатни алишта.
- Се препорачува употреба на течен детергент за перење темно обоени алишта или прекривки.
- Перете волна со специјални детергенти изработени специјално за волна.



**ВНИМАНИЕ:** Користете само детергенти што се специјално произведени за машини за перење.

**ВНИМАНИЕ:** Не користете сапун во прав.

#### Прилагодување на количината детергент

Количината на детергентот за перење што треба да се употреби зависи од количината на алиштата за перење, степенот на извалканост и тврдоста на водата.

- Не користете количини коишто ги надминуваат количините за дозирање што се препорачани на пакувањето за да избегнете проблеми со прекумерна пена, лошо плакнење, а исто така и заради финансиски заштеди и конечно, заради заштита на животната средина.
- Користете помалку детергент за мали количини или малку извалкани алишта.

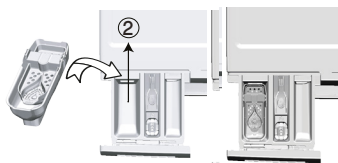
#### Употреба на омекнувачи

Истурете омекнувач во преградата за омекнувач во фиоката за детергент.

- Не надминувајте го нивото (>max<) што е означено во преградата за омекнувачот.
- Ако омекнувачот ја загубил течната состојба, растворете го со вода пред да го ставите во фиоката за детергент.

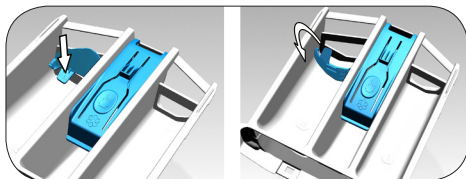
## Употреба на течни детергенти

### Ако производот содржи капаче за течен детергент:



- Ставете го течниот детергент во преградата бр. „2“.
- Ако течниот детергент ја загубил течната состојба, растворете го со вода пред да го ставите во преградата за детергент.

### Ако производот е опремен со дел за течен детергент:



- Кога сакате да користите течен детергент, притиснете на прикажаната точка за да го изотворите уредот. Делот којшто отпаѓа ќе функционира како бариера за течниот детергент.
- Ако е потребно, исчистете го апаратот со вода кога е на место или пак отстранете го.
- Ако користите детергент во прав, апаратот мора да биде обезбеден во горната позиција. .

### Ако производот содржи капаче за течен детергент:

- Не користете течен детергент за предперење со програма за предперење.
- Течниот детергент ги флека алиштата кога се користи со функцијата за одложено вклучување. Ако ја користите функцијата за одложено вклучување, не користете течен детергент.

### Употреба на детергент во гел и таблети

- Ако густината на детергентот во гел е течна, а машината не содржи специјално капаче за течни детергенти, ставете го детергентот во гел во преградата за главно перење кога машината ќе зема вода за првпат. Ако машината има капаче за течен детергент, наполнете го капачето со детергент пред да ја вклучите програмата.
- Ако густината на детергентот во гел не е течна или има форма на таблета со течен детергент, ставете го директно во барабанот пред перењето.
- Ставете го детергентот во таблети во преградата за главно перење (преграда бр. „2“) или директно во барабанот пред перење.

### Употреба на штирак

- Додајте течна сода бикарбона, сода во прав или фабричка боја во одделот за омекнувачот.
  - Не користете омекнувач и штирак заедно при перењето.
- Избришете ја внатрешноста на машината со влажна и чиста крпа по употреба на штирак.

### Употреба на отстранувач за бигор

- Ако е потребно, користете средства за отстранување бигор што се специјално произведени само за машини за перење.

### Употреба на избелувачи

- Додајте белило на почетокот на циклусот на перење со избирање програма со предперење. Не ставајте детергент во одделот за предперење. Како алтернатива, изберете програма со дополнително плакнење и додајте агенс за избелување додека машината зема вода во одделот за детергент за време на првиот чекот на плакнење.
- Не користете агенси за избелување и детергент заедно.
  - Употребете само мала количина (околу 50 ml) на агенс за белење и исплакнете ги алиштата многу добро бидејќи може да се предизвика иритација на кожата. Не налевајте белило во алиштата и не користете го обоени алишта.
  - Кога користите кислородни белила, изберете програма што пере на пониска температура.
  - Кислородните обезбојувачи може да се користат со детергентот; меѓутоа, ако не се со иста конзистенција, прво ставете го детергентот во преградата „2“ во фиоката и почekaјте машината да го исплакне детергентот кога зема вода. Додека машината продолжува да зема вода, додајте го обезбојувачот во истата преграда.

## 4.2.7 Совети за ефикасно перење

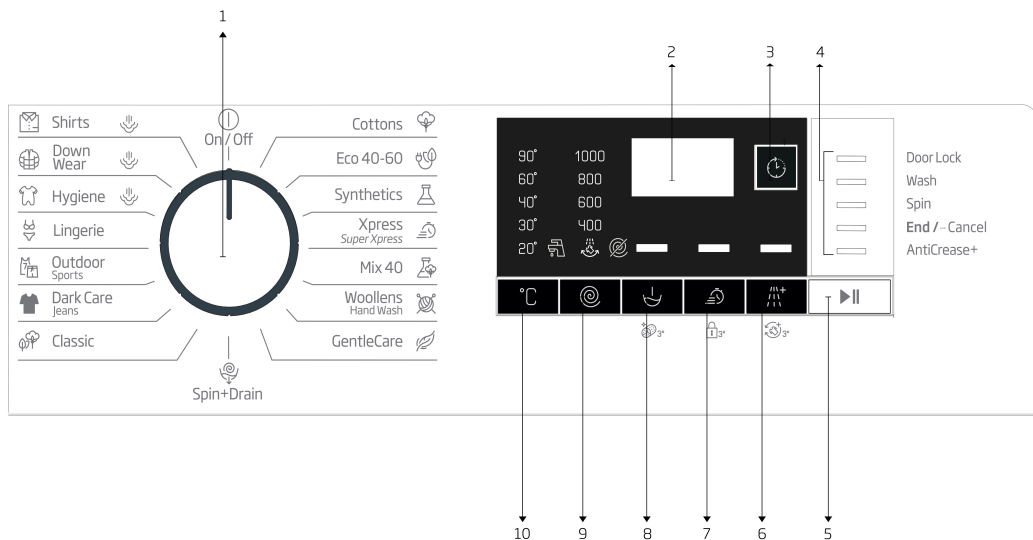
		Алишта			
		Светли бои и бели алишта	Бои	Црни/Темни бои	Деликатни алишта / волна / свила
		(Препорачан опсег на температура врз основа на нивото на извалканост: 40-90 оС)	(Препорачан опсег на температура според нивото на извалканост: студено -40 оС)	(Препорачан опсег на температура според нивото на извалканост: студено -40 оС)	(Препорачан опсег на температура според нивото на извалканост: студено -30 оС)
<b>Ниво на извалканост</b>	<b>Многу извалкани</b>  (тврдокорни дамки како масло, кафе, овошје и крв.)	Можеби ќе треба да ги третираш дамките пред да ги ставиш на перење или да вклучиш и предперење. Детергентите во прашок и течните детергенти што се препорачуваат за бели алишта може да се користат во дози што се препорачани за многу извалкани алишта. Се препорачува да се користат детергенти во прашок за да се исчистат дамки од глина и земја и за дамки што се осетливи на избелувачи.	Детергентите во прашок и течните детергенти што се препорачуваат за алишта во боја може да се користат во дози што се препорачани за многу извалкани алишта. Се препорачува да се користат детергенти во прашок за да се исчистат дамки од глина и земја и за дамки што се осетливи на избелувачи. Користете детергенти без избелувач.	Течните детергенти што се погодни за алишта во боја и темни алишта може да се користат во дози што се препорачани за многу извалкани алишта.	Претпочитајте течни детергенти што се произведени за деликатни алишта. Волнените и свилените алишта мора да се перат со специјални детергенти за волна.
	<b>Нормално извалкани</b>  (На пример дамки од телото на јаките и на манжетните)	Детергентите во прашок и течните детергенти што се препорачуваат за бели алишта може да се користат во дози што се препорачани за нормално извалкани алишта.	Детергентите во прашок и течните детергенти што се препорачуваат за алишта во боја може да се користат во дози што се препорачани за нормално извалкани алишта. Треба да се користат детергенти што не содржат белило.	Течните детергенти што се погодни за алишта во боја и темни алишта може да се користат во дози што се препорачани за нормално извалкани алишта.	Претпочитајте течни детергенти што се произведени за деликатни алишта. Волнените и свилените алишта мора да се перат со специјални детергенти за волна.
	<b>Малку извалкани</b>  (Нема видливи дамки.)	Детергентите во прашок и течните детергенти што се препорачуваат за бели алишта може да се користат во дози што се препорачани за малку извалкани алишта.	Детергентите во прашок и течните детергенти што се препорачуваат за алишта во боја може да се користат во дози што се препорачани за малку извалкани алишта. Треба да се користат детергенти што не содржат белило.	Течните детергенти што се погодни за алишта во боја и темни алишта може да се користат во дози што се препорачани за малку извалкани алишта.	Претпочитајте течни детергенти што се произведени за деликатни алишта. Волнените и свилените алишта мора да се перат со специјални детергенти за волна.

Табела со симболи

 Предперење	 Брзо	 Еко*	 Екстра плачење	 Дополнителна вода	 Против тупање	 Отстранување замка од домашниот милионич	 Пареа	 Ноќен режим	 Натопување	 Одделено плачење	 Кисење	 Автоматско доздравне	 Избор на течен детергент	 Избор на омилен	
 Плачење	 Центрифуга* Црвце	 Црвце	 Температура	 Центрифуга	 Не Центрифуга	 Вода од чешма (Пареа)	 Без вода	 Одложено време	 Врата Запуквање	 Деле Запуквање	 Вклучување/исклучување/пауз учување	 Вклучување/исклучување/пауз учување	 Ниво на валканост	 Додавање еленце	 Промена програма
 Перење	 Во рад (Кв)	 Откажи	 Против тупање*	 Сушење	 Екстра суво	 Искупо за деплење	 Суви за пеглање	 Темперано сушење							

## 4.3 Работа со производот

### 4.3.1 Контролна табла



- 1 - Регулатор за избор на програма (најгорна позиција на вклучување/исклучување)
- 2 - Екран
- 3 - Копче за одложено вклучување
- 4 - Индикатор за следење на програмата
- 5 - Копче за вклучување / паузирање

- 6 - Копче 3 за дополнителни функции
- 7 - Копче 2 за дополнителни функции
- 8 - Копче 1 за дополнителни функции
- 9 - Копче за прилагодување на брзината на центрифугата
- 10 - Копче за прилагодување на температурата

### 4.3.2 Подготовка на машината

1. Проверете дали цревата се цврсто поврзани.
2. Вклучете ја машината во струја.
3. Отворете ја славината до крај.
4. Ставете ги алиштата во машината.
5. Ставете детергент и омекнувач за ткаенини.

### 4.3.3 Избор на програми и совети за ефикасно перење

1. Изберете ја програмата што е соодветна за видот, количината и степенот на извалканост на алиштата во согласност со „Табелата за програми и потрошувачка“ и табелата за температури што се прикажани подолу.
2. Изберете ја саканата програма со регулаторот за избор на програма.

### 4.3.4 Табела за програми и потрошувачка

MK	Programme	Макс. оптоварување	Потрошувачка на вода (л.)	Потрош. на енергија (кWh)	Помошни функции					Опсег на избор на температура °C
					Макс. брзина	Предмиење	Брао+	Екстра плакнење	Против гуткање+	
Cottons	90	7	92	2,25	1000	•	•	•	•	Cold-90
	60	7	92	1,70	1000	•	•	•	•	Cold-90
	40	7	89	1,05	1000	•	•	•	•	Cold-90
Eco 40-60	40 ***	7	52,0	1,045	1000					40-60
	40 ***	3,5	43,0	0,750	1000					40-60
	40 ***	2	38,0	0,440	1000					40-60
Synthetics	60	3	65	1,20	1000	•	•	•	•	Cold-60
	40	3	63	0,75	1000	•	•	•	•	Cold-60
Xpress / Super Short	90	7	62	2,00	1000		•	•	•	Cold-90
	60	7	62	1,10	1000		•	•	•	Cold-90
	30	7	60	0,20	1000		•	•	•	Cold-90
Xpress / Super Short + Fast	30	2	41	0,15	1000		•	•	•	Cold-90
Mix 40	40	3	65	0,75	800	•	•		•	Cold-40
Woolens / Hand Wash	40	1,5	55	0,55	1000			•		Cold-40
Gentlecare	30	3	51	0,65	800			•		Cold-40
Classic	60	7	49,0	0,910	1000					40-60
	60	3,5	42,5	0,600	1000					40-60
	40	3,5	41,5	0,695	1000					40-60
Dark Care/Jeans	40	2,5	82	0,85	1000	•	•	*	•	Cold-40
Outdoor/Sports	40	3	44	0,45	1000	•				Cold-40
Lingerie	30	1	65	0,30	600			*		Cold-30
Hygiene + Steam	90	7	129	2,80	1000			*		40-90
Down Wear + Steam	60	1,5	75	1,75	1000			•		40-60
Shirts + Steam	60	3	62	1,70	800	•	•	•	•	40-60
Drum Clean + Steam	90	-	76	2,40	600					90

• : Избор

\* : Автоматски избрано, не може да се откаже.

\*\*\*: Еко 40-60 со избор на температура од 40 ° C е програма за тестирање во согласност со EN 60456: 2016 / A11: 2020 и енергетска ознака со делегирана регулатива на Комисијата (ЕУ) 2019/2014

- : Погледнете го описот на програмата за максимално оптоварување.

Вредности на потрошувачка (МК)								
	Избор на температура (°C)	Брзина на центрифуга (rpm)	Капацитет (kg)	Времетраење на програмата (h:m)	Потрошувачка на енергија (kWh/циклус)	Потрошувачка на вода (l/циклус)	Температура на перење (°C)	Преостаната количина на влага (%)
Eco 40-60	40	1000	7,0	03:27	1,045	52,0	42	60
	40	1000	3,5	02:41	0,750	43,0	41	61
	40	1000	2	02:41	0,440	38,0	26	67
Cottons	20	1000	7	03:35	0,550	96,0	20	62
Cottons	60	1000	7	03:35	2,150	98,0	60	62
Synthetics	40	1000	3	02:15	0,800	69,0	40	45
Express / Super Xpress	30	1000	7	00:28	0,250	60,0	23	62

#### 4.3.5 Главни програми

Користете ги следните главни програми во зависност од видот ткаенина.

- **Cottons (Памук)**

Со оваа програма можете да ја перете вашата памучна облека (чаршави, постелнина, пешкири, бањарки, долна облека итн.). Доколку функцијата за брзо перење е вклучена, времетраењето на програмата значително се намалува, но загарантиран е ефективен перформанс на перење со интензивни движења. Ако не е избрана функцијата за брзо перење, тогаш е загарантирано супериорно перење и плакнење за многу валканите алишта.

- **Synthetics (Синтетика)**

Со оваа програма можете да ги перете алиштата (како кошули, блузи, синтетички/памучни мешавини итн.). Времетраењето на програмата значително се сксува и загарантирано е перење со голема ефикасност. Ако не е избрана функцијата за брзо перење, тогаш е загарантирано супериорно перење и плакнење за многу валканите алишта.

- **Woolens / Hand Wash (Волна / Рачно перење)**

Користете ја за перење волна/деликатни алишта. Изберете ја соодветната температура што е посочена на етикетата на алиштата. Алиштата ќе се исперат со многу благи движења за да не се оштетат.

#### 4.3.6 Дополнителни програми

Достапни се и дополнителни програми на машината за специјални случаи.



Дополнителните програми може да се разликуваат во зависност од моделот на машината.

- **Hygiene (Хигиена)**

Ова е програма со долго времетраење којашто можете да ја употребувате за алиштата за кои е потребно хигиенско перење при високи температури со интензивен и долг циклус на перење. Високото ниво на хигиена е загарантирано благодареејќи на долгото време на загревање и дополнителниот чекор на плакнење.

- **Eco 40-60**

Програмата еко 40-60 може да ги исчисти нормално извалканите памучни алишта за кои се вели дека може да се перат на 40 °C или 60 °C, заедно во истиот циклус и дека оваа програма се користи за да се процени усогласеноста со законите на ЕУ за еко-дизајн. Иако перењето трае подолго од другите програми, тоа обезбедува големи заштеди на струја и вода. Вистинската температура на водата може да се разликува од наведената температура на перење. Кога во машината ќе ставите помалку алишта (на пр. половина од капацитетот или помалку), времетраењето на етапите на програмата може автоматски да се скрати. Во овој случај, потрошувачката на енергија и вода ќе се намали.

#### • GentleCare

Со оваа програма можете да ја перете деликатната облека како што се плетените парчиња од памук/ синтетика или хеланки. Пере со поделикатни движења. Перете ги алиштата чијашто боја сакате да ја зачувате на 20 степени или со избирање на опцијата за ладно перење.

• **Daily Xpress / Xpress Super Short (секојдневно изразуваат / Супер-кратко експресно)** Употребувајте ја оваа програма за кратко перење на малку извалкана памучна облека или облека без дамки. Времетраењето на програмата може да се намали до 14 минути кога се употребува функцијата за брзо перење. Кога е одбрана функцијата за брзо перење, може да се пере максимум 2 (два) кг облека.

#### • Dark Care / Jeans (Темна облека/Џинс)

Употребувајте ја оваа програма за да ја заштитите бојата на темните алишта или на џинсот. Применува високоэффективно перење со специјални движења на барабанот дури и кога е на ниска температура.

Препорачуваме да користите течен детергент или шампон за волна за темно обоените алишта. Немојте да ги перете деликатните парчиња што содржат волна или слп.

#### • Mix 40 (Микс 40)

Користете ја оваа програма за перење памучни и синтетички алишта заедно без да ги сортирате.

#### • Shirts (Кошули)

Оваа програма се употребува за перење кошули од памук, синтетика и материјал што содржи синтетика Ги намалува наборите. Кога е одбрана функцијата за брзо перење, се активира алгоритмот за претперење.

• Применете го хемиското преттретирање директно на алиштата и заедно со детергентот

во фиоката од каде што машината го зема детергентот за перење. На тој начин можете да добиете исти резултати како и со нормалното перење во многу пократок временски период. Животниот век на вашите кошули се зголемува.

#### • Outdoor / Sports (Рекреативни/Спортски)

Можете да ја употребувате оваа програма за да перете спортска и рекреативна облека којашто содржи мешавина од памук и синтетика, како и водоотпорни наметки како гортекс итн. Гарантира нежно перење на алиштата благодарение на специјалните ротирачки движења.

#### • Lingerie (Долна облека)

Можете да ја употребувате оваа програма за да перете деликатна облека којашто одговара за рачно перење, како и деликатна женска долна облека. Мала количина облека мора да се пере во мрежа за перење. Патентите, копчињата итн. мора да бидат закопчани.

#### • Down Wear (Наметки)

Користете ја оваа програма за перење на капути, елечи, јакни итн. коишто содржат пердуви со етикета што означува дозволено машинско перење. Благодарение на специјалните профили за центрифуга, се осигурува водата да стигне до воздушните празнини меѓу пердувите.

#### • Classic (Класичен)

Користете ги за перење на вашите вообичаено извалкани, издржливи памучни и ленени алишта. Иако се мие подолго отколку сите други програми, обезбедува голема заштеда на енергија и вода. Вистинската температура на водата може да биде различно од наведената температура за перење. Кога ја ставате машината со помалку алишта (на пр. ½ капацитет или помалку), периодите во програмските фази може автоматски да станат пократки. Во овој случај, енергија и потрошувачката на вода ќе се намали повеќе, обезбедувајќи поекономично миеење

### 4.3.7 Специјални програми

Изберете некоја од следниве програми за специфични примени.

#### • Spin+Drain (Центрифуга+Цедење)

Можете да ја употребувате оваа функција за да отстраните вода од алиштата или да ја исцедите водата од машината.

Пред избирање на оваа програма, изберете ја саканата брзина на центрифугата и притиснете го копчето „Start/Pause“ (вклучување/паузирање). Прво, машината ќе ја испушти водата. Потоа, ќе ги изврти алиштата со поставената брзина на центрифугата за да ја исцеди водата од нив.

Ако сакате да ја исцедите водата без центрифугирање на алиштата, изберете ја програмата Пумпа+центрифуга и потоа изберете ја функцијата за вез центрифуга преку копчето за прилагодување на брзината на центрифугата. Притиснете го копчето за вклучување / паузирање.



Користете помала брзина на центрифугата за деликатни алишта.



### 4.3.8 Избор на температура

Секогаш кога ќе се избере нова програма, предвидената температура за таа програма ќе се појави на индикаторот за температура. Притиснете го копчето за прилагодување на температурата за да ја намалите. Температурата ќе се намалува постепено. Сијаличките за нивото на температурата нема да се исклучат кога е избрано нивото за ладно.



Може да ја смените температурата без да ја префрлите машината во режим за пауза ако програмата не влегла во процесот за загревање.

### 4.3.9 Избор на брзина на центрифугата

Секогаш кога ќе се избере нова програма, максималниот број вртежи на центрифугата за избраната програма се прикажува на индикаторот за број на вртежи. За намалување на бројот на вртежите, притиснете го копчето за прилагодување на вртежите на центрифугата. Брзината на вртежите се намалува постепено. Потоа, во зависност од моделот на производот, опциите за задржано плакнење (Rinse Hold) и без центрифуга (No Spin) се појавуваат на екранот. Кога е избрано No Spin (Без центрифуга), индикаторските сијалички за нивото на плакнење нема да се вклучат.

#### Одложено плакнење

Ако не ги извадите алиштата веднаш откако ќе заврши програмата, може да ја употребите функцијата за плакнење за да ги чувате алиштата во последната вода за плакнење за да се спречи гужвање кога нема вода во машината. Притиснете го копчето за вклучување / паузирање по овој процес ако сакате да ја испуштите водата без да ги центрифугирате алиштата. Програмата ќе продолжи и ќе се комплетира по испуштањето на водата. Ако сакате да ги центрифугирате алиштата во водата, прилагодете ја брзината на вртежите и притиснете го копчето за вклучување / паузирање. Програмата ќе продолжи. Водата ќе се испушти, алиштата ќе се центрифугираат и програмата ќе се комплетира.



Може да ја смените температурата без да ја префрлите машината во режим за пауза ако програмата не влегла во процесот за вртење.

### 4.3.10 Избор на дополнителна функција

Изберете ги саканите дополнителни функции пред да вклучите програма. Покрај тоа, може и да избирате и да откажувате дополнителни функции што се соодветни за вклучената програма без да го притиснете копчето за вклучување / паузирање кога работи машината. За ова, машината мора да биде во процес пред дополнителната функција што сакате да ја изберете или откажете. Ако дополнителната функција не може да се избере или откаже, сијаличката за соодветната дополнителна функција ќе трепне 3 пати за да го предупреди корисникот.



Ако втората дополнителна функција не одговара со првоизбраната пред вклучување на машината, првоизбраната функција ќе се откаже, а ќе остане активна второизбраната функција.

Не може да се избере дополнителна функција што не е компатибилна со програмата. (Видете во „Табела за програми и потрошувачка“)

Копчињата за дополнителните функции може да се разликуваат во зависност од моделот на машината.

#### 4.3.10.1 Дополнителни функции

##### • Prewash (Претперење)

Претперењето е корисно само за многу извалкани алишта. Кога не користите претперење, штедите ел. енергија, вода, детергент и време.



Се препорачува претперење без детергент за тантела и завеси.

##### • Fast+ (Брзо+)

Кога е одбрана оваа функција, времетраењето на релевантните програми се скусува за 50%. Благодарение на оптимизираните чекори на перење, големата механичка активност и оптималната потрошувачка на вода, се постигнува голема ефикасност и покрај намаленото времетраење.

#### • Extra Rinse (Екстра плакнење)

Оваа функција ѝ овозможува на машината да изврши дополнително плакнење покрај она што го врши по главното перење. Така, ризикот за чувствителната кожа (бебиња, алергична кожа итн.) се намалува со тоа што се намалуваат остатоците од детергент на алиштата.

### 4.3.10.2 Функции/програми избрани со држење на копчињата за функција притиснати 3 секунди

#### • Чистење на барабанот 3"

Притиснете и задржете го копчето за дополнителна функција од 1 до 3 секунди за да ја изберете програмата.

Користете ја оваа програма редовно (на секои 1-2 месеци) за да го исчистите барабанот и да ја обезбедите неопходната хигиена. Пуштете ја програмата кога машината е комплетно чиста. За да постигнете подобри резултати, ставете прашок за отстранување бигор за машини за перење во одделот за детергент „2“. Кога ќе заврши програмата, оставете ја вратата подотворена за да се исуши внатрешноста на машината.



Ова не е програма за перење. Ова е програма за одржување.

Не вклучувајте ја оваа програма кога има нешто во машината. Ако сторите така, машината открива дека има нешто внатре и ја откажува програмата.

#### • Заштита за деца

Користете ја функцијата за заштита за деца за да ги спречите децата да си играат со машината. Така ќе избегнете какви било промени во програмата што е вклучена.



Ако го свртите регулаторот за избор на програма додека е активна заштитата за деца, на екранот се појавува „Соп“. Заштитата за деца не дозволува какви било измени во програмите и избраната температура, брзина и дополнителните функции.

Дури и ако се избере друга програма со регулаторот за избор на програма додека е активна заштитата за деца, претходно избраната програма ќе продолжи да работи.

#### За активирање на заштитата за деца:

2. Притиснете и задржете го копчето за дополнителна функција 3 секунди. На приказот ќе се појават C03, C02, C01 додека го држите копчето притиснато 3 секунди. Потоа, додека трепка сијаличката на копчето за дополнителна функција, ќе се појави „Соп“ на приказот, што индицира дека е активирана заштитата за деца. Ако го притиснете кое било копче или го свртите регулаторот за избор на програма додека е активна заштитата за деца, истата фраза ќе се појави на екранот.

#### За да ја деактивирате заштитата за деца:

Притиснете и задржете го копчето за дополнителна функција од 2 до 3 секунди додека работи програмата. На приказот ќе се појават C03, C02, C01 додека го држите копчето притиснато 3 секунди. Потоа, додека трепка сијаличката на копчето 2 за дополнителна функција, ќе се појави „COF“ на приказот, што индицира дека е деактивирана заштитата за деца.



Како дополнување на гореприкажаниот метод, наместете го регулаторот за избор на програма во позицијата за вклучување / исклучување кога не работи ниедна програма за да ја деактивирате заштитата за деца и изберете друга програма.

Заштитата за деца нема да се деактивира ако смена струја или ако се исклучи машината од струја.

### 4.3.11 Одложено вклучување

Со функцијата за одложено вклучување, почетокот на програмата може да се одложи до 19 часа. Времето за одложено вклучување може да се зголемува од по 1 час.



Не користете течни детергенти кога ја користите функцијата за одложен почеток! Постои ризик од обојување на алиштата.

1. Отворете ја вратата за полнење, ставете ги алиштата и ставете детергент итн.
2. Изберете програма за перење, температура, брзина на центрифуга и доколку е потребно, дополнителни функции.
3. Поставете го саканото време со притиснување на копчето за одложено вклучување.

4. Притиснете го копчето за вклучување / паузирање. Се прикажува времето за одложено вклучување што го поставивте. Започнува одбројувањето за одложеното вклучување. Символот “\_” веднаш до времето за одложено вклучување се поместува напред и назад на екранот.



Може да се додаваат алишта за перење за време на периодот на одложување.

5. На крајот на одбројувањето, ќе се прикаже времетраењето на избраната програма. “\_” ќе исчезне и избраната програма ќе започне со работа.

#### **Менување на периодот за одложено вклучување**

Ако сакате да го смените времето на одбројувањето:

1. Притиснете го копчето за одложено вклучување. Времето ќе се зголемува за 1 час секојпат кога ќе го притиснете копчето.
2. Ако сакате да го намалите времето за одложување, притиснете го копчето за одложено вклучување неколку пати додека не се појави саканото време на екранот.

#### **Откажување на функцијата за одложено вклучување**

Ако сакате да го откажете одбројувањето на одложеното вклучување и програмата да започне веднаш:

1. Поставете го периодот за одложено вклучување на нула или свртете го регулаторот за избор на програма на која било програма. Така ќе се откаже функцијата за одложено вклучување. Светилката за крај / откажување ќе свети постојано.
2. Потоа, изберете ја програмата што сакате да ја вклучите.
3. Притиснете го копчето за вклучување / паузирање за да ја вклучите програмата.

### **4.3.12 Вклучување на програмата**

1. Притиснете го копчето за вклучување / паузирање за да ја вклучите програмата.
2. Ќе засвети светилката за следење на програмата која посочува на вклучување на програмата.



Ако не се вклучи ниедна програма или не се притисне ниедно копче во рок од 1 минута по постапката за избор на програма, машината ќе се префрли во режимот за пауза, а нивото на осветленост на светилките за температура, брзина и за индикаторот на вратата за полнење ќе се намали. Светилките на другите индикатори и самите индикатори ќе се исклучат. Штом ќе се ротира копчето за избор на програмата или ќе се притисне кое било копче, светилките на индикаторите ќе се вклучат одново.

### **4.3.13 Напредок на програмата**

Напредокот на тековната програма може да се следи на индикаторот за следење на програмата. На почетокот на секој чекор на програмата, соодветниот индикатор ќе засвети, а ќе се изгасне кога тој чекор ќе заврши.

Може да ги смените поставките за дополнителните функции, брзината и температурата без да го застанете текот на програмата додека работи програмата. За да го направите ова, промената што мора да ја направите мора да биде во чекорот што следи по чекорот на тековната програма. Ако промената не е компатибилна, соодветните светилки ќе трепкаат трипати.



Ако машината не го помине чекорот на центрифугирање, функцијата за задржано плакнење може да се активира или системот за автоматско откривање за неизбалансирано полнење може да се активира заради неизбалансираната распределба на алиштата во машината.

### **4.3.14 Заклучување на вратата за полнење**

Има систем за заклучување на вратата за полнење на машината што спречува отворање на врата за полнење во случаи кога нивото на водата е несоодветно.

Светилката за вратата за полнење ќе започне да трепка кога машината ќе се префрли во режимот за паузирање. Машината го проверува нивото на водата наутре. Ако нивото е соодветно, светилката за вратата за полнење ќе свети постојано 1-2 минути и потоа истата може да се отвори.

Ако нивото не е соодветно, светилката за вратата за полнење ќе се исклучи и истата не може да се отвори. Ако мора да ја отворите вратата додека е исклучена светилката за неа, мора да ја откажете тековната програма. Видете. „Откажување на програмата“

### 4.3.15 Менување на изборот откако ќе се вклучи програма

#### Префрлување на машината во режим на паузирање

Притиснете го копчето за вклучување / паузирање за да ја префрлите машината во режим за паузирање додека работи програмата. Светилката за чекорот во кој се наоѓа машината ќе започне да трепка на индикаторот за следење на програмата, за да прикаже дека машината е префрлена во режим за паузирање.

Исто така, кога врата за полнење е подготвена за отворање, светилката за врата ќе свети постојано како дополнување на светилката што посочува на чекорот на програмата.

#### Менување поставки за дополнителна функција, брзина и температура

Во зависност од етапата од програмата, може да ги откажете или активирате дополнителните функции. Видете „Избор на дополнителна функција“.

Може исто така да ги смените поставките за брзина и температура. Видете „Избор на брзина на центрифугата“ и „Избор на температура“.



Ако не се дозволува промена, соодветната светилка ќе трепне трипати.

#### Додавање или вадење алишта

1. Притиснете го копчето за вклучување / паузирање за да ја префрлите машината во режим на пауза. Светилката за следење на програмата за дадениот чекор при кој машината била префрлена во режим на пауза ќе започне да трепка.
2. Почекајте додека може да се отвори вратата за полнење.
3. Отворете ја вратата за полнење и додадете или извадете алишта.
4. Затворете ја вратата за полнење.
5. Направете ги промените во поставките за дополнителните функции, температура и брзина на вртење ако е неопходно.
6. Притиснете го копчето за вклучување / паузирање за да ја вклучите машината.

### 4.3.16 Откажување на програмата

За откажување на програма, свртете го регулаторот за избор на програмата за да изберете друга програма. Претходната програма ќе се откаже. Светилката за крај / откажување ќе трепка континуирано за да извести дека програмата е откажана.

Машината ќе ја заврши програмата кога ќе го свртите регулаторот за избор на програма.

Сепак, така нема да се испушти водата што е внатре. Кога ќе изберете и вклучите нова програма, новата избрана програма ќе започне во зависност од фазата во која била исклучена претходната програма. На пример, може да земе повеќе вода или да продолжи да пере со водата што е веќе внатре.



Во зависност од чекорот во кој била откажана програмата, може ќе треба да ставите детергент или омекувач повторно за новоизбраната програма.

### 4.3.17 Крај на програмата

„End“ се појавува на екранот на крајот на програмата.

1. Почекајте додека не засвети копчето за врата постојано.
2. Притиснете го копчето за вклучување / исклучување за да ја исклучите машината.
3. Извадете ги алиштата и затворете ја вратата. Машината е подготвена за следниот циклус на перење.

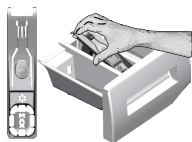
### 4.3.18 Вашата машина има „Режим на мирување“

Откако ќе ја вклучите машината со копчето за вклучување/исклучување и ако не започне програма или не се врши друга постапка во избраната етапа, или, пак нема никакво дејство околу 2 минути откако ќе заврши избраната програма, машината автоматски ќе се префрли во режим за заштеда на струја. Осветленоста на светилките на индикаторите ќе се намали. Исто така, ако производот има екран што го прикажува времето на програмата, овој екран ќе се исклучи потполно. Светилките и приказот ќе се вратат на претходната состојба ако го свртите регулаторот за избор на програмата или ако притиснете некое копче. Ќе се сменат изборите што сте ги направиле при излез од режимот за заштеда на струја. Проверете дали е точен изборот пред да ја вклучите програмата. Направете ги поставките одново ако е потребно. Ова не е грешка.

## 4.4 Одржување и чистење

Работниот век на производот е продолжен и проблемите што често се појавуваат ќе се намалат ако производот се чисти во редовни интервали.

### 4.4.1 Чистење на фиоката за детергент



Чистете ја фиоката за детергент редовно (секои 4-5 циклуси на перење) како што е прикажано подолу за да спречите наталожување на детергент.

Подигнете го задниот дел на сифонот и извадете го како што е прикажано.

Сифонот мора да се исчисти ако започне да се собира повеќе од нормална количина вода и омекнувач во одделот за омекнувач.

- 1 Притиснете го местото означено со точка на сифонот во преградата за омекнувач и влечете кон вас сè додека фиоката не излезе од машината.
- 2 Измијте ги фиоката и сифонот со голема количина млека вода под чешма. За да спречите остатоците да дојдат во контакт со вашата кожа, исчистете го апаратот со соодветна четка носејќи ракавици на рацете.
- 3 Вратете ја фиоката на место по чистењето и проверете дали е наместена правилно.

### 4.4.2 Чистење на вратата и на барабанот

За производи со програма за чистење на барабанот, погледнете Работа со производот - Програми.



Повторувајте го процесот за чистење на барабанот секои 2 месеци.

Користете средство против бигор што е соодветно за машини за перење.



По секое перење проверете дали страни тела се останати во барабанот. Ослободете ги отворите ако оние на внатрешната страна на барабанот коишто се прикажани на сликата се блокирани.

Страни тела од мета ќе предизвикаат дамки од р'фа на барабанот.

Исчистете ги дамките на површината на барабанот користејќи средства за чистење не'рѓосувачки челик.

Никогаш не користете челична или метална волна. Така ќе ги оштетите обоените, хромираните и пластичните површини.

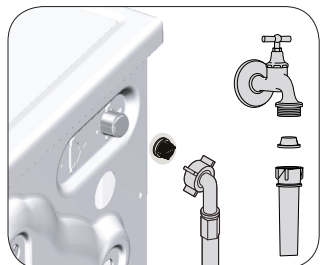
### 4.4.3 Чистење на куќиштето и на контролната табла

Избришете ја шасијата на машината со вода и сапун или меки детергенти во форма на гел коишто не предизвикуваат корозија ако е неопходно и потоа исушете со мека крпа.

Користете само мека и сува крпа за да го исчистите контролниот панел.

### 4.4.4 Чистење на филтрите за довод на вода

Има филтер на крајот на секој вентил за довод на вода од задната страна на машината, како и на крајот на секое црево за довод на вода каде што се закачени за славината. Овие филтри спречуваат страни тела и нечистотија од водата да навлезат во машината. Филтрите треба да се чистат бидејќи се валкаат.



- 1 Затворете ги славините.
- 2 Извадете ги навртките на цревата за довод на вода за да пристапите до филтрите на вентилите за довод на вода. Исчистете ги со соодветна четка. Ако филтрите се многу нечисти, извадете ги со клешта и исчистете ги на овој начин.
- 3 Извадете ги филтрите на рамните краевии на цревата за довод на вода заедно со дихтунзите и исчистете ги темелно под млаз вода.
- 4 Заменете ги дихтунзите и филтрите внимателно и стегнете ги со нивните навртки со рака.

#### 4.4.5 Испуштање на преостаната вода и чистење на филтерот на пумпата

Системот со филтер на машината спречува цврсти предмети како копчиња, монети или влакна од ткаенини да се запуши пумпата при испуштање на водата. Така, водата се испушта без проблем, а рокот на траење на пумпата се продолжува.

Ако машината не успее да ја испушти водата, филтерот на пумпата е запушен. Филтерот мора да се чисти секогаш кога е запушен или на секои 3 месеци. Водата прво мора да се испушти за да се исчисти филтерот на пумпата.

Понатаму, пред транспорт на машината (на пр. кога ја преместувате во друга куќа) и во случај на замрзнување на водата, истата мора да се испушти целосно.



**ВНИМАНИЕ:** Надворешни предмети што се останати во филтерот на пумпата можат да ја оштетат машината или да предизвикаат проблем со бучава.

**ВНИМАНИЕ:** Ако производот не се користи, затворете ја славината, извадете ги цревата и испуштете ја водата од внатрешноста на машината за да не дојде до замрзнување.

**ВНИМАНИЕ:** По секоја употреба, затворете ја славината за вода на која е поврзано доводното црево.

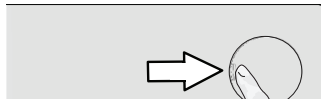
#### За да го исчистите нечиистиот филтер и да ја испуштите водата:

1. Исклучете ја машината од струја.



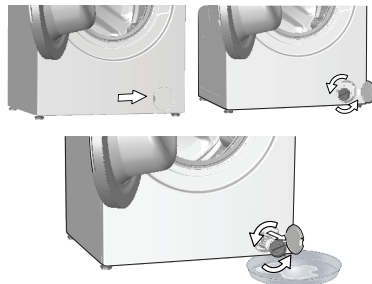
**ВНИМАНИЕ:** Температурата на водата во машината може да се зголеми до 90° C. За да избегнете ризик од изгореници, исчистете го филтер откако ќе се излади водата во машината.

2. Отворете го капакот на филтерот.



3. Следете ги постапките подолу за да ја испуштите водата.

**Ако производот не во итна ситуација кога треба да се употреби црево за итно испуштање на водата, за да ја исцедите водата:**



- За да ја соберете водата што истекува од филтерот, ставете поголем сад пред филтерот.
- Свртете го и олабавете го филтерот на пумпата додека не започне да тече вода (налево). Насочете ја водата што тече кон садот што го ставивте пред филтерот. Може да искористите парче ткаенина за да ја апсорбирате истурената вода.
- Кога веќе нема вода во машината, извадете го филтерот целосно завртувајќи го.

4. Исчистете ги остатоците во филтерот како и конците, ако има, околу областа на пумпата.

5. Заменете го филтерот.

6. Ако капакот на филтерот се состои од два дела, затворете го со притискање на јазичето.

Ако се состои од еден дел, поставете ги прво јазичињата во долниот дел на своите места и потоа притиснете го горниот дел да се затвори.

Проблем	Причина	Решение
Програмата не се вклучува откако ќе се затвори вратата.	Вклучување / Паузирање / Копчето за откажување не е притиснато. Затворањето на вратата од барабанот може да оди потешко доколку е преполно.	<ul style="list-style-type: none"> <li>*Притиснете го копчето за Вклучување / Паузирање / Откажување.</li> <li>* Намалете ја количината на облека и осигурете се дека вратата е правилно затворена.</li> </ul>
Програмата не може да започне да работи или да се избере.	Машината се префрлила во режим за самозаштита заради проблем со инфраструктурата (како еднонасочна струја, притисок на водата, итн.).	<ul style="list-style-type: none"> <li>* За откажување на програма, свртете го регулаторот за избор на програмата за избор на друга програма. Претходната програма ќе се откаже. (Видете „Откажување програма“)</li> </ul>
Вода во машината	Останала малку вода во машината заради процесот за контрола на квалитетот во производството.	<ul style="list-style-type: none"> <li>* Ова не е грешка, водата не е штетна за машината.</li> </ul>
Откако програмата ќе започне или кога не прима вода, машината влегува во режим на мирување.	Славината е затворена. Доводното црево е превиткано.	<ul style="list-style-type: none"> <li>* Отворете ги славините.</li> <li>* Исправете го цревото.</li> </ul>
	Затнат е доводниот филтер.	<ul style="list-style-type: none"> <li>* Исчистете го филтерот.</li> </ul>
	Може да е отворена вратата за полнење. Може и поврзувањето за вода да е погрешно направено или да нема доток на вода (Кога нема доток на вода, тогаш трепкаат ЛЕД сијаличките за перење или плакнење).	<ul style="list-style-type: none"> <li>* Затворете ја вратата.</li> <li>* Проверете го поврзувањето за вода. Во случаи кога немало доток на вода, треба да притиснете на копчето за старт/пауза за машината да излезе од режимот на мирување и да продолжи со работа откако повторно ќе има доток на вода.</li> </ul>
	Машината не ја испушта водата.	Одводното црево можеби е затнато или превиткано. Затнат е филтерот на пумпата.
Машината вибрира или работи бучно.	Машината не стои стабилно.	<ul style="list-style-type: none"> <li>* Прилагодете ги ногарките за да ја израмните машината.</li> </ul>
	Тврд предмет навлегол во филтерот на пумпата.	<ul style="list-style-type: none"> <li>* Исчистете го филтерот на пумпата.</li> </ul>
	Шрафовите за безбеден транспорт не се извадени.	<ul style="list-style-type: none"> <li>* Извадете ги безбедносните шрафови за транспорт.</li> </ul>
	Количината алишта во машината е мала.	<ul style="list-style-type: none"> <li>* Додајте повеќе алишта во машината.</li> </ul>
	Машината е преоптоварена со алишта.	<ul style="list-style-type: none"> <li>* Извадете дел од алиштата од машината или распределете го оптоварувањето со рака за да го распоредите еднакво во машината.</li> </ul>
Протекува вода од дното на машината.	Машината се потпира на тврд предмет.	<ul style="list-style-type: none"> <li>* Машината не смее да се потпира на ништо.</li> </ul>
	Одводното црево можеби е затнато или превиткано. Затнат е филтерот на пумпата.	<ul style="list-style-type: none"> <li>* Исчистете го или исправете го цревото.</li> <li>* Исчистете го филтерот на пумпата.</li> </ul>
Машината престана да работи кратко време по започнување на програмата.	Машината може привремено да застане заради низок напон.	<ul style="list-style-type: none"> <li>* Ќе продолжи да работи кога напонот ќе се врати на нормално ниво.</li> </ul>
Машината директно ја испушта водата како што ја прима.	Одводното црево можеби не е поставено на соодветна висина.	<ul style="list-style-type: none"> <li>* Поврзете го одводното црево како што е опишано во упатството за работа.</li> </ul>
Во машината не се гледа водата додека пере.	Нивото на водата не е видно од надвор.	<ul style="list-style-type: none"> <li>* Ова не е дефект.</li> </ul>
Вратата за полнење не може да се отвори.	Вклучено е бравата на вратата поради нивото на вода во машината.	<ul style="list-style-type: none"> <li>* Испуштете ја водата пуштајќи ја програмата Пумпа или Центрифуга.</li> </ul>
	Машината ја загрева водата или е во фаза на центрифуга.	<ul style="list-style-type: none"> <li>* Почekaјте да заврши програмата.</li> </ul>
	Активирана е заштитата за деца. Бравата на вратата ќе се исклучи неколку минути откако ќе заврши програмата.	<ul style="list-style-type: none"> <li>* Почekaјте неколку минути за да се исклучи бравата на вратата.</li> </ul>
	Вратата од барабанот може да се заглави поради притисокот врз неа.	<ul style="list-style-type: none"> <li>* Фатете ја рачката, и туркајте и влечете ја вратата за да ја ослободите и отворите.</li> </ul>

Проблем	Причина	Решение
Перењето трае подолго од наведеното во прирачникот. (*)	Притисокот на водата е низок.	<ul style="list-style-type: none"> <li>Машината чека додека не се наполни со соодветна количина на вода за да спречи слаби резултати при перењето, поради намалената количина на вода. Поради тоа, времето на перење се продолжува.</li> </ul>
	Можеби е низок напонот.	<ul style="list-style-type: none"> <li>Времето на перење е продолжено за да се избегнат лоши резултати при перењето кога напонот е низок.</li> </ul>
	Влезната температура на водата можеби е ниска.	<ul style="list-style-type: none"> <li>Потребното време за загревање на водата трае подолго во ладните сезони. Исто така, времето на перење може да се продолжи за да се избегнат лоши резултати при перењето.</li> </ul>
	Бројот на плакнења и/или количината на вода за плакнење може да е зголемен.	<ul style="list-style-type: none"> <li>Машината ја зголемува количината на вода за плакнење кога е потребно добро плакнење и додава дополнително плакнење ако е неопходно.</li> </ul>
	Се појавила прекумерна пена и системот за апсорпција на пената се активирал заради премногу детергент.	<ul style="list-style-type: none"> <li>Ставајте ја препорачаната количина на детергент.</li> </ul>
Програмата не одбројува. (само кај моделите со екран) (**)	Тајмерот може да запре кога машината прими вода.	<ul style="list-style-type: none"> <li>Индикаторот за тајмерот нема да одбројува додека машината не прими соодветна количина вода. Машината ќе чека сè додека има доволно вода за да се избегнат незадоволителни резултати од перењето заради недостаток на вода. Потоа, индикаторот на тајмерот ќе продолжи да одбројува.</li> </ul>
	Тајмерот може да запре при загревање.	<ul style="list-style-type: none"> <li>Индикаторот на тајмерот нема да одбројува додека машината не ја достигне избраната температура.</li> </ul>
	Тајмерот може да запре при centrifугирање.	<ul style="list-style-type: none"> <li>Системот за автоматско откривање на нерамномерно распоредени алишта ќе се активира заради нерамномерна распореденост на алиштата во барабанот.</li> </ul>
Програмата не одбројува. (**)	Можеби алиштата во машината не се добро распоредени.	<ul style="list-style-type: none"> <li>Системот за автоматско откривање на нерамномерно распоредени алишта ќе се активира заради нерамномерна распореденост на алиштата во барабанот.</li> </ul>
Машината не се префрла на фаза на centrifугирање. (*)	Можеби алиштата во машината не се добро распоредени.	<ul style="list-style-type: none"> <li>Системот за автоматско откривање на нерамномерно распоредени алишта ќе се активира заради нерамномерна распореденост на алиштата во барабанот.</li> </ul>
	Машината нема да centrifугира ако водата не е целосно испуштена.	<ul style="list-style-type: none"> <li>Проверете ги филтерот и одводното црево.</li> </ul>
	Се појавила прекумерна пена и системот за апсорпција на пената се активирал заради премногу детергент.	<ul style="list-style-type: none"> <li>Ставајте ја препорачаната количина на детергент.</li> </ul>
Слаби резултати при перењето: Алиштата стануваат сиви. (**)	Употребувана е недоволна количина детергент подолг временски период.	<ul style="list-style-type: none"> <li>Користете ја препорачаната количина детергент соодветна за тврдоста на водата и алиштата.</li> </ul>
	Перењето при ниски температури трае долго.	<ul style="list-style-type: none"> <li>Изберете ја соодветната температура за перење на алиштата.</li> </ul>
	Користена е недоволна количина детергент кај тврда вода.	<ul style="list-style-type: none"> <li>Користењето недоволна количина детергент со тврда вода предизвикува нечистотијата да се залепи на алиштата и тие да станат сиви со тек на време. Многу е тешко да се отстрани сивата боја кога еднаш ќе се нафати на алиштата. Користете ја препорачаната количина детергент соодветна за тврдоста на водата и алиштата.</li> </ul>
	Има ставено премногу детергент.	<ul style="list-style-type: none"> <li>Користете ја препорачаната количина детергент соодветна за тврдоста на водата и алиштата.</li> </ul>



Проблем	Причина	Решение
<b>Слаби резултати при перењето: Дамките не се отстрануваат или алиштата не се белат. (**)</b>	Се користи недоволна количина детергент.	• Користете ја препорачаната количина детергент соодветна за тврдоста на водата и алиштата.
	Наполнета е преголема количина алишта.	• Не преполнувајте ја машината. Наполнете ја со количина препорачана во „Табела со програми и потрошувачка“.
	Избрана е погрешна програма и температура.	• Изберете ја соодветната програма и температура за перење на алиштата.
	Користен е погрешен детергент.	• Користете оригинален детергент соодветен за машината.
	Има ставено премногу детергент.	• Ставете детергент со соодветната преграда. Не мешајте средство за белење и детергент.
<b>Слаби резултати при перењето: Се појавуваат маслени дамки на алиштата. (**)</b>	Барабанот не е чистен редовно.	• Барабанот очистете го редовно. За ова, погледнете го 4.4.2.
<b>Слаби резултати при перењето: Алиштата мирисаат непријатно. (**)</b>	Мириси и слоеви бактерии се формираат во барабанот како резултат на континуирано перење при ниски температури и/или кратки програми.	• Оставете ги подотворени фиоката за детергент и вратата за полнење после секое перење. Така ќе се спречи влажната околина во машината погодна за бактерии.
<b>Бојата на алиштата избледува. (**)</b>	Наполнета е преголема количина алишта. Детергентот што го користите е влажен.	• Не преполнувајте ја машината.
	Избрана е повисока температура.	• Чувајте ги детергентите затворени, во околина во која нема влага и не изложувајте ги на многу високи температури. • Изберете ја соодветната програма и температура, според видот на алишта и нивото на извалканост.
<b>Плакнењето не е добро.</b>	Количината, брендот и условите на чување на детергентот не се соодветни.	• Користете детергент соодветен за машината и за вашите алишта. Чувајте ги детергентите затворени, во околина во која нема влага и не изложувајте ги на многу високи температури.
	Ставен е детергент во погрешна преграда.	• Ако е ставен детергент во преградата за предперење, иако не е избран циклус за предперење, машината може да го земе овој детергент за време на фазата на плакнење или омекнување. Ставете детергент со соодветната преграда.
	Затнат е филтерот на пумпата. Превиткано е одводното црево.	• Проверете го филтерот. • Проверете го одводното црево.
<b>Алиштата остануваат крути по перењето. (**)</b>	Се користи недоволна количина детергент.	• Користењето недоволна количина детергент според тврдоста на водата може да предизвика алиштата да станат крути со тек на време. Користете соодветна количина детергент согласно тврдоста на водата.
	Ставен е детергент во погрешна преграда.	• Ако е ставен детергент во преградата за предперење, иако не е избран циклус за предперење, машината може да го земе овој детергент за време на фазата на плакнење или омекнување. Ставете детергент во соодветната преграда.
	Детергентот може да се измеша со омекнувачот.	• Не мешајте го омекнувачот со детергентот. Измијте ја и исчистете ја фиоката со жешка вода.
<b>Алиштата не мирисаат на омекнувачот. (**)</b>	Ставен е детергент во погрешна преграда.	• Ако е ставен детергент во преградата за предперење, иако не е избран циклус за предперење, машината може да го земе овој детергент за време на фазата на плакнење или омекнување. Измијте ја и исчистете ја фиоката со жешка вода. Ставете детергент во соодветната преграда.
	Детергентот може да се измеша со омекнувачот.	• Не мешајте го омекнувачот со детергентот. Измијте ја и исчистете ја фиоката со жешка вода.

Проблем	Причина	Решение
<b>Има остатоци од детергентот во фиоката за детергент. (**)</b>	Детергентот е ставен во влажна фиока.	• Избришете ја фиоката за детергент пред да ставите детергент во неа.
	Детергентот бил влажен.	• Чувајте ги детергентите затворени, во околина во која нема влага и не изложувајте ги на многу високи температури.
	Притисокот на водата е низок.	• Проверете го притисокот на водата.
	Детергентот во главната преграда станал влажен додека машината примала вода за предперење. Отворите во преградата за детергент се затнати.	• Проверете ги отворите и исчистете ги ако се затнати.
	Има проблем со јазичињата на фиоката за детергент.	• Повикајте го авторизирианиот сервис.
	Детергентот може да се измеша со омекнувачот.	• Не мешајте го омекнувачот со детергентот. Измијте ја и исчистете ја фиоката со жешка вода.
Барабанот не е чистен редовно.	• Барабанот чистете го редовно. За ова, погледнете го 4.4.2.	
<b>Во машината има многу пена. (**)</b>	Користени се несоодветни детергенти за машината.	• Користете детергенти соодветни за машината за перење.
	Се користи преголема количина детергент.	• Ставајте ја само доволната количина детергент.
	Детергентот бил чуван во несоодветни услови.	• Чувајте го детергентот затворен и на суво место. Не чувајте го на многу топли места.
	Некои мрежести алишта, како на пример тул, може да произведат многу пена поради нивната текстура.	• Користете помала количина детергент за овој вид алишта.
	Ставен е детергент во погрешна преграда.	• Ставете детергент во соодветната преграда.
Омекнувачот е примен многу рано.	• Ова може да е предизвикано од проблем со вентилите или фиоката за детергент. Повикајте го авторизирианиот сервис.	
<b>Излегува пена од фиоката за детергент.</b>	Има ставено премногу детергент.	• Измешајте 1 голема лажица омекнувач и 1/2 литри вода и истурете го во одделот за главно перење во фиоката за детергент.
		• Ставете детергент во машината што е соодветен за програмите и за максималното полнење што е посочено во „Табелата за програми и потрошувачка“. Намалете ја количината на детергент кога користите дополнителни хемиски средства (отстранувач за дамки, избелувач и сл.)
<b>Алиштата се мокри на крајот на програмата (*)</b>	Се појавила прекумерна пена и системот за апсорпција на пената се активирал заради премногу детергент.	• Ставајте ја препорачаната количина на детергент.
(**) Машината не префрлува во фазата на центрифугирање кога алиштата не се правилно распоредени во барабанот за да се спречи оштетување на машината и на околината околу неа. Алиштата треба да се прераспоредат и одново да се извртат.		
(**) Барабанот не е чистен редовно. Барабанот чистете го редовно. Видете 4.4.2		
	<b>ВНИМАНИЕ:</b> Ако не може да го елиминирате проблемот и покрај тоа што сте ги следеле упатствата во ова поглавје, консултирајте се со застапникот или со овластениот сервис. Никогаш не обидувајте се сами да го поправате распаниот производ.	

Кога апаратот е исклучен, ако ги притискате подолго време копчињата 1 и 2 за помошна функција, на екранот се појавува одбројување 3-2-1 и вкупните завршени циклуси на перење.

Откако ќе се прикаже вкупниот циклус на перење, се прикажуваат и кодовите за грешка, ако има. Проверете ги информациите на екранот преку долната табела.

Информации на екранот	Причина	Решение
Грешка	На апаратот е прикажан алгоритам за безбедност.	Почекајте испишаниот текст да исчезне. По притискањето на копчиња 1 и 2 за помошна функција, проверете ги информациите на екранот.
SC	Вашата поплата не е решена за време на проверката.	Јавете се во овластениот сервис.
E5	Можеби е запушен филтерот на пумпата.	Исчистете го филтерот на пумпата Видете „Испуштање на преостанатата вода и чистење на филтерот на пумпата“. Обидете се да ја пуштите центрифугата. Ако проблемот не се реши, јавете се во сервисот.
E8	Машината можеби не прима вода.	<ul style="list-style-type: none"> <li>• Пуштете ги славините.</li> <li>• Проверете дали снемало вода.</li> <li>• Проверете ја конекцијата со влезното црево, ако се превиткало некаде, исправете го.</li> <li>• Исчистете го филтерот на пумпата. Видете „Испуштање на преостанатата вода и чистење на филтерот на пумпата“.</li> <li>• Затворете ја предната врата на машината. Проверете дали вратата е добро затворена. Пуштете ја машината уште еднаш. Ако проблемот не се реши, јавете се во сервисот.</li> </ul>
E29	Машината се префрлила на режим за самозаштита поради проблем со напојувањето (напон на линијата, притисок на водата итн.)	За да се поништи некоја програма, свртете го копчето за избор на програми за да изберете друга програма. Претходната програма ќе биде поништина. Видете „Поништување на програмата“. Ако проблемот остане, јавете се во сервисот.
E17	Во машината има пена откако е завршен циклусот.	<ul style="list-style-type: none"> <li>• Чувајте го детергентот на затворено и суво место. Не го чувајте на премногу топли места.</li> <li>• Ставајте помалку детергент за порозни ткаенини, како на пример тул.</li> <li>• Користете соодветно количество детергент за количеството алишта и нивната валканост.</li> <li>• Користете само доволно количество детергент.</li> <li>• Ставајте го детергентот во соодветната преграда.</li> <li>• Пуштете ја програмата за чистење на барабанот додека машината е празна. Видете ја програмата „Чистење на барабанот“. Ако машината нема програма за чистење на барабанот, може да ја користите програмата Cotton 90C (Памук 90C).</li> <li>• Откако ќе пуштите кратка програма без детергент, проверете ја машината. Ако проблемот остане, јавете се во сервисот.</li> </ul>
E18	Центрифугирањето не почнало поради нерамнотежа на машината.	Проверете ги алиштата во машината. Можеби внатре нема доволно алишта. Обидете се да ставите повеќе алишта. Алиштата можеби довеле до нерамнотежа; рачно сортирајте ги алиштата и рамномерно распоредете ги во машината. Повторно обидете се со центрифугата.
E12	Можеби во машината има вода.	Извадете го приклучокот од штекер. Можеби под машината има вода. Исчистете ја водата под машината. Повторно ставете го приклучокот во штекер. Обидете се да пуштите краток циклус. Ако проблемот остане или гледате дека протекува вода од некое црево, затворете ги вентилите и јавете се во сервисот.
E27	Проверете го одводот на вода од машината.	Видете „Поврзување на црево за одвод со одводот“.
E84	Не може да се воспостави BLE конекција.	Проверете ја конекцијата и обидете се да се конектирате. Видете „HomeWhiz и далечинско управување“. Ако проблемот остане, јавете се во сервисот.

## ОДРЕКУВАЊЕ ОД ОДГОВОРНОСТ / ПРЕДУПРЕДУВАЊЕ

Крајниот корисник може соодветно да се справи со некои (едноставни) дефекти без да се појави безбедносен проблем или небезбедна употреба, под услов да се извршуваат во границите на и во согласност со следниве упатства (видете во делот „Самопоправка“).

Затоа, освен ако не е поинаку потврдено во делот "Самопоправка" подолу, поправките треба да се адресираат на регистрирани професионални сервисери за да се избегнат безбедносни проблеми. Регистриран професионален сервисер е професионален сервисер кој има пристап до упатствата и списокот на резервни делови на овој производ од страна на производителот во согласност со методите опишани во законодавните акти согласно Директивата 2009/125/ЕС. **Сепак, само агентот за сервис (т.е. овластени професионални сервисери), до кој можете да стапите во контакт преку телефонскиот број даден во упатството за употреба/картичката со гаранција или преку вашиот овластен дистрибутер, може да обезбеди услуга според условите во гаранцијата. Затоа, имајте на ум дека поправките од професионални сервисери (кои не се овластени од Беко) ја поништуваат гаранцијата.**

### Самопоправка

Крајниот корисник може да изврши самопоправка во однос на следниве резервни делови: врата, шарки и заптивки на вратите, други заптивки, склоп за заклучување на вратата и пластични периферни додатоци како диспензери за детергент (ажурирана листа е достапна и на [support.beko.com](http://support.beko.com) од 1 март 2021 година).

Освен тоа, за да се осигури безбедноста на производот и да се спречи ризик од сериозни повреди, споменатата самопоправка ќе се изврши следејќи ги упатствата во упатството за употреба за самопоправка или оние што се достапни на [support.beko.com](http://support.beko.com). За Ваша безбедност, исклучете го производот од струја пред каков било обид за самопоправка.

Поправката и обидите за поправка на крајните корисници на делови што не се вклучени во таков список и/или не ги следат упатствата во упатството за употреба за самопоправка или оние што се достапни на [support.beko.com](http://support.beko.com), може да предизвикаат безбедносни прашања што не се припишуваат на Беко и ќе ја поништи гаранцијата за производот.

Затоа, се препорачува крајните корисници да се воздржат од обид да извршат поправки што не спаѓаат во споменатата листа на резервни делови, и во вакви случаи да контактираат овластени професионални сервисери или регистрирани професионални сервисери. Токму напротив, ваквите обиди на крајните корисници можат да предизвикаат безбедносни проблеми и да го оштетат производот и последователно да предизвикаат пожар, поплава, струен удар и сериозни лични повреди.

Како пример, но не ограничувајќи се на, следниве поправки мора да бидат адресирани до овластени професионални сервисери или регистрирани професионални сервисери: мотор, склоп на пумпа, главна плоча, моторна плоча, табла со екран, грејачи итн.

Производителот/продавачот не сноси одговорност во секој случај кадешто крајните корисници не го почитуваат горенаведеното..

Достапноста на резервните делови на машината за перење или за перење и сушење што ја купивте е 10 години. За време на овој период, оригиналните резервни делови се достапни за правилно да работи машината за перење или за перење и сушење.



Ovaj dokument je originalno proizveden i objavljen od strane proizvođača, brenda Beko, i preuzet je sa njihove zvanične stranice. S obzirom na ovu činjenicu, Tehnoteka ističe da ne preuzima odgovornost za tačnost, celovitost ili pouzdanost informacija, podataka, mišljenja, saveta ili izjava sadržanih u ovom dokumentu.

Napominjemo da Tehnoteka nema ovlašćenje da izvrši bilo kakve izmene ili dopune na ovom dokumentu, stoga nismo odgovorni za eventualne greške, propuste ili netačnosti koje se mogu naći unutar njega. Tehnoteka ne odgovara za štetu nanесenu korisnicima pri upotrebi netačnih podataka. Ukoliko imate dodatna pitanja o proizvodu, ljubazno vas molimo da kontaktirate direktno proizvođača kako biste dobili sve detaljne informacije.

Za najnovije informacije o ceni, dostupnim akcijama i tehničkim karakteristikama proizvoda koji se pominje u ovom dokumentu, molimo posetite našu stranicu klikom na sledeći link:

<https://tehnoteka.rs/p/beko-masina-za-pranje-vesa-wue7512xaw-akcija-cena/>