

Uputstvo za upotrebu

BEKO mašina za pranje veša WRE 7511 XWW

The Beko logo is displayed in a bold, blue, sans-serif font. Below the text, there is a thick, blue diagonal line that starts under the 'b' and extends towards the right, ending under the 'o'.

Tehnoteka je online destinacija za upoređivanje cena i karakteristika bele tehnike, potrošačke elektronike i IT uređaja kod trgovinskih lanaca i internet prodavnica u Srbiji. Naša stranica vam omogućava da istražite najnovije informacije, detaljne karakteristike i konkurentne cene proizvoda.

Posetite nas i uživajte u ekskluzivnom iskustvu pametne kupovine klikom na link:

<https://tehnoteka.rs/p/beko-masina-za-pranje-vesa-wre-7511-xww-akcija-cena/>

beko

Mašina za pranje veša

Uputstvo za upotrebu



WRE 7511 XWW

SRB
CE

2820670988

1. Важна безбедосна упутства и упутства за заштиту животне средине

Овај одељак садржи безбедосна упутства која ће вам помоћи да се заштитите од ризика од личне повреде или оштећења својине. Ако се не придржавате ових упутстава, гаранција ће бити неважећа.

1.1 Општа безбедност

- Овај уређај могу користити деца узраста 8 година и старија, као и особе са смањеним физичким, сензорним или менталним способностима или оне којима недостају искуство и знање, ако су под надзором или су добили упутства у вези са безбедном употребом уређаја и разумеју укључене опасности. Деца се не смеју играти уређајем. Чишћење и одржавање које треба да обави корисник не смеју да обављају деца без надзора.
- Не пуштајте децу млађу од 3 године близу машине без сталног надзора.
- Никада немојте да ставите уређај на прекривке подова. У супротном, недовољно допремање ваздуха у машину прегреваће електричне делове. То ће довести до проблема са вашим уређајем.
- Ако уређај не ради, њиме се не сме руковати док га не поправи овлашћени агент за поправке. Постоји ризик од струјног удара!
- Овај уређај је конструисан за наставак рада одмах по укључивању у случају нестанка струје. Ако желите да откажете програм, погледајте Одељак „Отказивање програма“.
- Повежите уређај са уземљеном утичницом, заштићеном осигурачем од 16А. Повезивање са уземљењем треба да обави квалификовани електричар. Наша компанија се не може сматрати одговорном за било која оштећења који су последица коришћења производа без везе са уземљењем, у складу са локалним прописима.
- Доводно и одводно црева морају бити чврсто причвршћена и без оштећења.
- У супротном, постојаће ризик од цурења воде.
- Никада не отварајте врата за пуњење и не уклањајте филтер док у бубњу још има воде. У супротном, постојаће ризик од поплаве и повреда због вруће воде.
- Не отварајте силом закључана врата за пуњење. Врата за пуњење се откључавају само након неколико минута по завршетку циклуса прања. У случају насилног отварања врата за пуњење, врата и механизам за закључавање могу да се оштети.
- Извуците утикач уређаја из утичнице када се он не користи.
- Никада немојте да прскате или испрате воду на уређај да га оперете! Ризик од струјног удара!
- Никада немојте додиривати утикач влажним рукама! Никада не извлачите утикач из утичнице повлачењем за кабл, увек повуците утикач придржавајући га руком.
- Користите средства за прање, омекшиваче и адитиве који су погодни само за аутоматске машине за прање веша.
- Пратите упутства за прање на етикетама веша и паковању средства за прање.
- Уређај мора бити искључен из мреже током инсталације, одржавања, чишћења и поправке.
- Постављање и поправке машине треба да обавља искључиво овлашћени агент за поправке. Произвођач се не може сматрати одговорним за оштећења настала због неовлашћених поправки.
- Оштећени струјни кабл мора да се замени од стране произвођача, сервисера под гаранцијом, лица сличних квалификација (по могућности електричара) или лица које одреди увозник како би се избегли могући ризици.
- Поставите уређај на тврду, стабилну и равну површину.
- Немојте да постављате га на чупаве тепихе или сличне површине.
- Немојте да постављате уређај на високу платформу или близу ивице каскадне површине.
- Немојте да стављате уређај на струјни кабл.
- Никада немојте да користите сунђер или средства за чишћење. То ће оштетити обојене, хромиране и пластичне површине.

1.2 Исправна употреба

- Ова машина намењена је за употребу у домаћинству. Она није погодна за комерцијалну употребу и не може се користити ван опсега намењене примене.
- Користите овај уређај искључиво за веш са ознаком која назначавача да је погодна за прање и испирање.
- Произвођач неће прихватити одговорност за оштећења настала неправилном употребом или транспортом.

1.3 Безбедност деце

- Материјал паковања је опасан за децу. Држите материјал паковања на сигурном месту, изван домаћаја деце.
- Електрични производи су опасни за децу. Држите децу подаље од производа док се користи. Немојте допустити било какве измене покренутог програма. Да бисте спречили децу да ометају рад уређаја, можете да користите заштиту за децу.
- Немојте да заборавите затварати врата за пуњење када излазите из просторије у којој се налази уређај.

- Држите све материјале за чишћење и адитиве на безбедном месту, ван домаћаја деце; затварајући поклопац контејнера за материјале за чишћење или заптивајући паковање материјала за чишћење.



Током прања веша на високим температурама стакло врата за пуњење постаје вруће. Зато држите децу подаље од врата за пуњење машине током прања.

1.4 Информације о паковању

- Паковање овог производа израђено је од материјала који је могуће рециклирати у складу са нашим Националним прописима о заштити животне средине. Немојте паковање да одлажете заједно с кућним или другим отпадом. Однесите га до сабирног центра за паковања који је дефинисала локална управа.

1.5 Одлагање отпада

- Овај производ је израђен од висококвалитетних делова и материјала који се могу поново користити и погодни су за рециклажу. Због тога немојте одслужени уређај да одлажете заједно са обичним кућним отпадом. Однесите га до сабирног центра за рециклажу електричне и електронске опреме. Обратите се локалним надлежним органима да добијете информације о томе где се налази најближи сабирни центар. Помозите у заштити животне средине и природних ресурса рециклирањем коришћених производа. Из разлога безбедности деце, пре одлагања производа пресеците струјни кабл и сломите механизам за закључавање врата за пуњење како бисте спречили његов рад.

1.6 Усаглашеност са WEEE директивом



Овај производ је усаглашен са WEEE директивом Еуропске Уније (2012/19/EU). Овај производ носи симбол класификације за отпад за електричну и електронску опрему (WEEE).


Овај производ је израђен од висококвалитетних делова и материјала који се могу поново користити и погодни су за рециклажу. Немојте одслужени производ да одлажете заједно са кућним и другим отпадом. Однесите га до сабирног центра за рециклажу електричне и електронске опреме. Обратите се локалним надлежним органима да добијете информације о томе где се налазе ове сабирне центре.

Усаглашеност са RoHS директивом:

Уређај који сте набавили је усаглашен са RoHS директивом Еуропске Уније (2011/65/EU). Он не садржи штетне и забрањене материјале наведене у Директиви.




2. Техничке карактеристике

| | |
|-----------------------------------|----------------------------|
| Име или заштитни знак добављача | Беко |
| Назив модела | WRE 7511 XWW 7320930005 |
| Висина (цм) | 84 |
| Ширина (цм) | 60 |
| Дубина (цм) | 49 |
| Нето тежина (\pm 4 кг.) | 61 |
| Једноструки / двоструки улаз воде | • / - |
| • Доступан | |
| Електрични улаз (В / Хз) | 230 V / 50Hz |
| Укупна струја (А) | 10 |
| Укупна снага (В) | 2200 |
| Основни модел | 9217 |

| | | | |
|-----------------------------------------------------------------------------------|----------------------------------------------------------------------------------------------------------------------------------------------------------------------------------|-----------------------------------------------------------------------------------|----------------------------------------------------------------------------------------------------------------------------------------------------------------------------------------------------------------------------------------------------------------------------|
|  |  ENERG  |  | Информације о моделу ускладиштене у бази података производа могу се добити одласком на следећу веб страницу и тражењем ИД-а модела (*) који се налази на налепници о енергетској ефикасности. https://eprel.ec.europa.eu/ |
| | Jméno Dodavatele | IDENTIFIKÁTOR MODELU → (*) | |
|  |  | | |

3. Постављање

Обратите се најближем овлашћеном пружаоцу сервисних услуга због постављања уређаја. Приликом припреме уређаја за коришћење, пре него што се обратите овлашћеном сервисеру, проверите информације из корисничког приручника и уверите се да су електрична инсталација, као и системи за довод и одвод воде у одговарајућем стању. Ако нису, позовите квалификованог електричара и водосталтера да обаве неопходна подешавања.

| | |
|----------------------------------------------------------------------------------|---------------------------------------------------------------------------------------------------------------------------------------------------------------------------------------------------------------------------------------------------------------------------------------------------------------|
|  | Дужност је купца да припреми место за постављање инсталације за електрично напајање, система за водоснабдевање и одвођење отпадних вода. Уверите се да доводна и одводна црева и струјни кабл нису пресавијени, преломљени или пригњечени приликом постављања уређаја на место након инсталације или чишћења. |
|  | ПОЗОР! Постављање и прикључивање машине на електричну мрежу треба да обавља овлашћени сервисни центар. Произвођач се не може сматрати одговорним за оштећења настала због неовлашћених поступака. |
|  | УПОЗОРЕЊЕ! Пре постављања проверите визуелно да ли на производу има оштећења. Ако је оштећен, никада немојте да постављате оштећени производ. Оштећени производи могу да угрозе ваше здравље. |

3.1. Погодно место за постављање

- Поставите машину на тврду површину. Немојте да постављате је на чупаве тепихе или сличне површине.
- Укупна тежина машине за прање веша и машине за сушење (када се напуне), постављених једна на другу може да достигне приближно 180 килограма. Поставите производе на чврст и раван под који располаже довољним капацитетом за ношење тежинског оптерећења!
- Немојте да постављате уређај на струјни кабл.
- Немојте да постављате уређај тамо где температура може пасти испод 0 °С.
- Оставите најмање 1 цм простора између зидова производа и осталог намештаја.

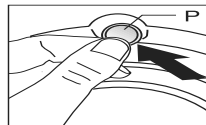
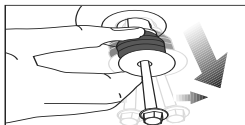
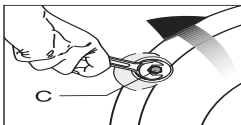
3.2 Уклањање причвршћивача паковања

3.3 Уклањање транспортних блокада



УПОЗОРЕЊЕ! Немојте да уклањате транспортне блокаде док није уклоњено паковање. ПАЖЊА! Пре прве употребе машине за прање веша уклоните транспортне блокаде! У супротном, може да дође до оштећења машине.

1. Отпустите све шrafoве (блокаде) одговарајућим завртањским кључем док се не окрену слободно (С).
2. Извучите транспортне блокаде са пажљивим окретањем.
3. Угурајте пластичне чепове, приложене заједно с Корисничким приручником, у отворе на задњој страни машине настале након извлачења транспортних блокада. (Р)



Чувајте транспортне блокаде на сигурном месту за поновну употребу уколико машину за прање веша намеравате поново превозите у будућности.

Никада не померајте уређај ако транспортне блокаде нису намештени!

3.4 Прикључивање на довод воде



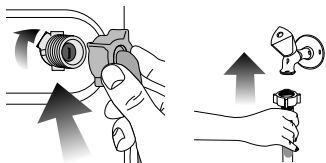
Радни притисак воде потребан за рад уређаја мора да буде између 1 до 10 бара (0,1–1 МПа). За несметан рад машине за веш из потпуно отворене славине мора истећи од 10 до 80 литара воде у року од једне минуте. Ако је радни притисак воде већи, уградите редукциони вентил.

Ако имате модел уређаја опремљен прикључцима за топлу и за хладну воду, али намеравате да користите га као уређај са прикључком само за хладну воду, пре пуштања машине у рад морате да инсталирате испоручени чеп на вентил за топлу воду. (Односи се на производе испоручене са групом чепова.)

ПАЖЊА! Модели уређаја опремљени само једним прикључком за воду не могу се прикључити на славину за топлу воду. У том случају, веш може се оштетити или уређај пређе у режим заштите и неће радити.



ПАЖЊА! Немојте користити стара или већ употребљена прикључна црева за нови уређај. То може проузроковати мрље на вешу.



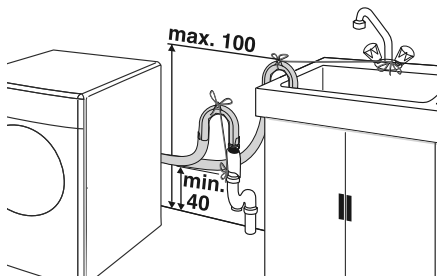
1. Притегните све матице црева руком. Никада немојте користити алат за затезање матица.
2. Након причвршћења црева, отворите славине до краја да бисте проверили да спој црева не пропушта воду. У случају цурења, затворите славину и уклоните матицу. Након провере заптивке, пажљиво затегните матицу. Да бисте избегли цурење воде и штету насталу услед тога, држите славине затворене када машина не ради.

3.5 Прикључивање за одвод воде

- Крај црева за избацивање воде мора бити директно спојен са сифонским изливом или умиваоником.



ПАЖЊА! Ако се црево извуче током избацивања воде, у вашој кући може доћи до поплаве. Поред тога, постоји ризик од опекотина због високих температура током прања! За спречавање таквих ситуација и обезбеђење несметаног довода и одвода воде из машине крај одводног црева мора да се причврсти тако да се случајно не помери.



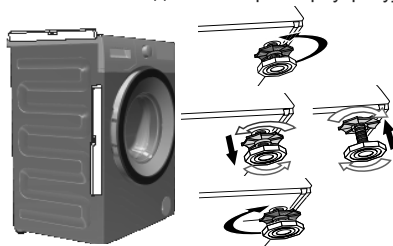
- Црево за избацивање воде мора да се постави на висини од најмање 40 цм и не више од 100 цм.
- Ако се црево подигне након што је постављено на ниво пода или близу земље (мање од 40 цм изнад земље), вода се тешко одводи, а веш може постати превише влажан. Због тога чувајте висину приказану на слици.
- За спречавање повратка прљаве воде у машину и олакшање одводњавања, не потапајте крај црева у прљаву воду или сифонски излив до дубине више од 15 цм. Ако је предуго, одсеците га. Крај црева за избацивање воде не сме да буде закривљен, нагажен или стиснут између одвода и машине.

- Ако је црево прекратко, користите га додавањем оригиналног продужног црева. Дужина црева не сме бити већа од 3,2 м. За спречавање цурења воде, веза између продужног црева и одводног црева уређаја мора бити херметична и тесна, тако да црево не може да се одвоји и процури.

3.6 Подешавање стопа



ПАЖЊА! Да би уређај радио уз мање буке и вибрација, мора да буде стабилан и уравнотежен на стопама. Подесите стопе да осигурате да је производ уравнотежен. У супротном, уређај може да се помери и проузрокује оштећења и вибрације.



1. Руком отпустите запорне матице на подесивим стопама.
2. Ротирајте стопе док машина не постане уједначена и стабилна.
3. Поново притегните све контра-матице руком.



ПАЖЊА! Никада немојте да користите алате за отпуштање матица. У супротном они ће бити оштећени.

3.7 Прикључивање на електричну мрежу

Повежите уређај са уземљеном утичницом, заштићеном осигурачем од 16А. Наша компанија се не може сматрати одговорном за било која оштећења који су последица коришћења производа без везе са уземљењем, у складу са локалним прописима.

- Прикључивање на електричну мрежу мора бити у складу са националним прописима.
- Утичница утикача мора да буде лако доступна непрекидно након постављања.
- Ако је вредност осигурача или прекидача у кући мања од 16А, позовите квалификованог електричара нека угради осигурач од 16А.
- Вредности напона које су назначене у одељку „Технички подаци“ морају да буду једнаки вредности напона ваше мреже.
- Немојте да користите продужне каблове и вишеструке утичнице да повежете машину са мрежним напајањем.



ПАЖЊА! Оштећени струјни каблови морају се заменити од стране овлашћеног пружиоца сервисних услуга.

Превоз уређаја:

1. Искључите уређај из утичнице пре превоза.
2. Уклоните прикључке за одвод и довод воде.
3. Испустите остатке воде из уређаја. погледајте 6.5
4. Уградите транспортне блокаде у редоследу обрнутом уклањању; погледајте 3.3.



Никада не померајте уређај ако транспортне блокаде нису намештени!



ПАЖЊА! Материјал паковања је опасан за децу. Држите материјал паковања на сигурном месту, изван домаћаја деце.

4. Припрема

4.1 Сортирање веша

- Сортирајте веш према типу тканине, боји, степену задрљаности и дозвољеној температури прања.
- Увек пратите упутства на етикетама веша.

4.2 Припрема веша за прање

- Веш који садржи метална ојачања, као што су грудњаци са фишбајном, копче за каиш или метални дугмад, може оштетити машину. Уклоните металне делове с одеће или оперите одећу, стављајући је у кесу намењену прању или у јастучницу.
- Извадите све предмете из џепова, као што су новчићи, оловке и спајалице, окрените џепове изнутра и четкајте. Такви предмети могу оштетити машину или створити непријатну буку.
- Ситну одећу, например, бебине чарапице и најлонске чарапе ставите заједно у кесу намењену прању или у јастучницу.
- Ставите завесе не гужвајући њих. Уклоните елементе за причвршћивање завеса.
- Затворите затвараче, пришијете лоше причвршћени дугмад и зашијете поцепана места и рупе.
- Перите веш означену за „машинско прање“ или „ручно прање“ само са одговарајућим програмом прања.
- Не перите бели и обојени веш заједно. Тамне тканине често „пуштају боју“ приликом првих прања. Да не би дошло до промене боје, перите одвојено.
- Пре прања пажљиво третирајте тврдокорне флеке на текстилу. Ако нисте сигурни, обратите се у хемијско чишћење.
- Користите само боје / средства за промену боје и средства за уклањање каменца која су погодна за машинско прање. Увек пратите упутства на паковању.
- Перите панталоне и танко доње рубље окренуте изнутра.
- Ствари од ангорске вуне држите у замрзивачу неколико сати пре прања. То ће смањити број грумуљица.
- Веш који је накупио честице брашна, кречне прашине, млека у праху итд., пре утовара у машину за прање потребно је промућкати. Таква прашина и прах на вешу могу с временом накупљати се на унутрашњости машине и узроковати оштећења.

4.3 Савети за штедњу енергије

Следеће информације ће вам помоћи да уређај користите на еколошки прихватљив и енергетски ефикасан начин.

- Користите уређај са максималном продуктивношћу коју дозвољава изабрани програм, али немојте га преоптеретити; погледајте „Табелу за избор програма и потрошње“.
- Увек пратите упутства на паковању средства за прање.
- За мање задрљан веш препоручујемо избор ниже температуре прања.
- Препоручујемо избор краћих програма за малу количину мање задрљаног веша.
- Немојте да изабрате програм са претпрањем и високе температуре за веш који није јако задрљан или замрљан.
- Ако планирате да сушите веш у машини за сушење, одаберите максималне обртаје центрифуге која се препоручује током прања.
- Не користите средства за прање у количини већој од препоручене на паковању.

4.4 Прво пуштање у рад

Пре првог пуштања машине у рад уверите се да су све припреме извршене у складу са упутствима наведеним у одељцима „Важна безбедносна упутства“ и „Постављање“.

Препоручујемо да пре првог прања одстраните евентуалну нечистоћу из бубња машине за прање веша користећи програм чишћења бубња. Ако ваш производ није опремљен програмом чишћења бубња, извршите поступак почетне употребе према методама описаним у одељку „5.2. Чишћење врата за пуњење и бубња“ у корисничком приручнику.



Користите средства за прање погодне за веш машине.

Мало воде могло се остати у машини због процеса контроле квалитета током производње. То неће оштетити машину.

4.5 Капацитет пуњења

Максимално пуњење зависи од врсте веша, степена задрљаности и жељеног програма прања.



Машина аутоматски регулише количину воде према тежини убаченог веша.



Пажња! Пратите упутства у „Табели за избор програма и потрошње“. Када је претрпана, перформансе прања се смањују. Поред тога, могу се појавити проблеми са буком и вибрацијама.

4.6 Пуњење машине за прање веша

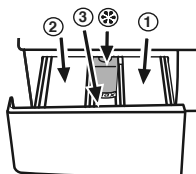
1. Отворите врата за пуњење
2. Слободно ставите веш у машину.
3. Затворите врата за пуњење док не чујете звук закључавања. Водите рачуна да се између врата машине и заптивне гуме не заглави веш

| | |
|----------------------------------------------------------------------------------|-----------------------------------------------------------------------------------------------------------------------------|
|  | Врата за пуњење су закључана током рада машине. Врата се откључавају само након неколико минута по завршетку циклуса прања. |
|  | Пажња! У случају неправилног стављања веша у машину могу се појавити проблеми са буком и вибрацијама. |

4.7 Коришћење детерџента и омекшивача



Користећи детерџент, омекшивач, скроб, боју за тканине, избелјивач или средство за уклањање каменца, пажљиво прочитајте упутства произвођача на паковању и придржавајте се препоручених вредности дозирања. Ако је могуће, користите мерицу.



Дозирна посуда (фијока) за детерџент
Дозирна посуда (фијока) за детерџент се састоји од три одељка:
- (1) за предпрање
- (2) за основно прање
- (3) за омекшивач
- (*) осим тога, у одељку за омекшивач се налази сифон.

Детерџент, омекшивач и друга средства за чишћење

- Додајте детерџент и омекшивач пре започињања програма прања.
- Никада не остављајте отворену дозирну посуду (фијоку) за детерџент током програма прања!
- Када користите програм без претходног прања, немојте додавати детерџент у одељак за претходно прање (одељак бр. 1).
- У програму са предпрањем, немојте додавати течни детерџент у одељак за предпрање (одељак бр. 1).
- Не бирајте програм са предпрањем ако користите кесу са детерџентом или таблете за прање. Ставите кесу са детерџентом или таблету за прање директно међу веш у машини.
- Ако користите течни детерџент, не заборавите да spremник за течни детерџент поставите у одељак за основно прање (одељак бр. 2).

Избор врсте детерџента

Врста детерџента који се користи зависи од врсте и боје тканине.

- Користите различите детерџенте за обојени и бели веш.
- Перите осетљиву одећу само специјалним детерџентима (течним детерџентом, шампоном за вуну, итд.) за осетљиву одећу.
- Препоручујемо употребу течног детерџента за прање тамне одеће и покривача.
- Перите вунену одећу посебним детерџентом намењеним за вуну.



ПАЖЊА! Користите средства за прање који су погодни само за машине за прање веша.
ПАЖЊА! Немојте користити сапун у праху.

Дозирање детерџента

Количина употребљеног детерџента зависи од количине веша, нивоа задрљаности и тврдоће воде.

- Немојте да користите детерџент у дозама који премашују препоручене вредности на амбалажи детерџента како бисте избегли проблема повезаних са прекомерном пеном, лошим испирањем, финансијским уштедама и заштитом животне средине.
- Користите мање дозе детерџента за малу количину или мање задрљану одећу.



Коришћење омекшивача

Сипајте омекшивач у одељак за омекшивач у фијоци за детерџент.

- Немојте да прелазите ознаку (> max <) у одељку за омекшивач.
- Ако се омекшивач згуснуо, разредите га водом пре сипања у фијоку за детерџент.

Коришћење течних детерџента

Ако машина има посуду за течни детерџент:

- Уверите се да сте сипали течни детерџент у одељак бр. „2“.
- Ако се течни детерџент згуснуо, разредите га водом пре сипања у посуду за детерџент.

| | | Светле боје и бели веш | Обојени веш | Тамне боје | Деликатно / вуна / свила |
|------------------|--------------------------------------------------------------------|------------------------------------------------------------------------------------------------------------------------------------------------------------------------------------------------------------------------------------------------------------------------|--------------------------------------------------------------------------------------------------------------------------------------------------------------------------------------------------------------------------------------------------------|-----------------------------------------------------------------------------------------------------------------------|--------------------------------------------------------------------------------------------------------------------------|
| | | Препоручене температуре у зависности од нивоа задрљаности: 40-90 °Ц | Препоручене температуре у зависности од нивоа задрљаности: 40 °Ц до хладно | Препоручене температуре у зависности од нивоа задрљаности: 40 °Ц до хладно | Препоручене температуре у зависности од нивоа задрљаности: 30 °Ц до хладно |
| Ниво задрљаности | Јако задрљано (тешке мрље, као што су трава, кафа, воће и крв) | Можда бити потребна претходна обрада мрља или претпрање. Прашкasti и течни детерџенти за бели веш могу се користити у дозама препорученим за јако задрљану одећу. Прашкasti детерџенти се препоручују за чишћење од глине, прљавштине и мрља осетљивих на избелјиваче. | Прашкasti и течни детерџенти за обојени веш могу се користити у дозама препорученим за јако задрљану одећу. Прашкasti детерџенти се препоручују за чишћење од глине, прљавштине и мрља осетљивих на избелјиваче. Користите детерџенте без избелјивача. | Течни детерџенти погодни за обојено и тамно рубље могу се користити у дозама препорученим за јако задрљану одећу. | Изаберите течне детерџенте за прање деликатног веша. Вунена и свилена одећа мора се прати посебним детерџентима за вуну. |
| | Нормално задрљано (нпр. мрље од тела на оворотницима и манжетнама) | Прашкasti и течни детерџенти за бели веш могу се користити у дозама препорученим за нормално задрљану одећу. | Прашкasti и течни детерџенти за обојени веш могу се користити у дозама препорученим за нормално задрљану одећу. Користите детерџенте без избелјивача. | Течни детерџенти погодни за обојено и тамно рубље могу се користити у дозама препорученим за нормално задрљану одећу. | Изаберите течне детерџенте за прање деликатног веша. Вунена и свилена одећа мора се прати посебним детерџентима за вуну. |
| | Слабо задрљано (без видљивих мрља) | Прашкasti и течни детерџенти за бели веш могу се користити у дозама препорученим за слабо задрљану одећу. | Прашкasti и течни детерџенти за обојени веш могу се користити у дозама препорученим за слабо задрљану одећу. Користите детерџенте без избелјивача. | Течни детерџенти погодни за обојено и тамно рубље могу се користити у дозама препорученим за слабо задрљану одећу. | Изаберите течне детерџенте за прање деликатног веша. Вунена и свилена одећа мора се прати посебним детерџентима за вуну. |

Ако производ не садржи посуду за течни детерџент:

- Не користите течни детерџент за претпрање у програму са предпрањем.
- Течни детерџент оставља мрље на вешу када користите функцију одложеног укључења. Ако ћете користити функцију одложеног укључења, немојте користити течни детерџент.

Коришћење гелова и таблета са детерџентом:

Пратите доленаведена упутства када користите таблете, гелове и сличне детерџенте.

- Ако је гелни детерџент течан, а ваша машина нема посебну посуду за течни детерџент, ставите гелни детерџент у одељак за основно прање када први пут напуните воду. Ако ваша машина има фиоку за течни детерџент, напуните је детерџентом пре покретања програма.
- Ако гелни детерџент није течан или је у облику течне гел капсуле, ставите га директно у бубањ пре прања.
- Ставите таблете са детерџентом у одељак за основно прање (одељак бр. 2) или директно у бубањ пре прања.



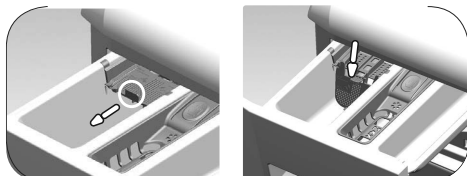
Таблете са детерџентом могу оставити остатке у фиоци за детерџент. Ако се то догоди, ставите таблете са детерџентом између веша, близу дна бубња, за накондно прање. Користите таблете или гелни за детерџент без одабира функције предпрања.

Коришћење скроба

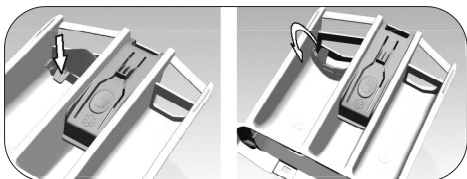
- У одељак за омекшивач додајте течни скроб, скроб у праху или боју за тканине.
- Немојте да користите омекшивач и скроб заједно у циклусу прања.
- Након употребе скроба, обришите унутрашњост машине влажном, чистом крпом.

Коришћење избељивача

- Изаберите програм са предпрањем и додајте избељивач на почетку предпрања. Не додавајте детерџент у одељак за предпрање. Алтернативно, одаберите програм са додатним испирањем и додајте избељивач док машина црпи воду из одељка за детерџент током првог корака испирања.
- Немојте да мешате избељивач и детерџент.
- Употребите малу количину (око 50 мл) избељивача и темељито исперите одећу јер избељивач може иритирати кожу. Немојте изливати избељивач на одећу или користити га за обојени веш.
- Када користите избељивач са кисеоником, изаберите програм прања на нижој температури.
- Избељивачи на бази кисеоника могу се користити са детерџентима; међутим, ако његова густина није иста као и детерџента, прво ставите детерџент у одељак бр. „2“ у фиоку за детерџент и сачекајте да се детерџент испразни док машина повлачи воду. Додајте избељивач у исти одељак док машина још увек црпи воду.



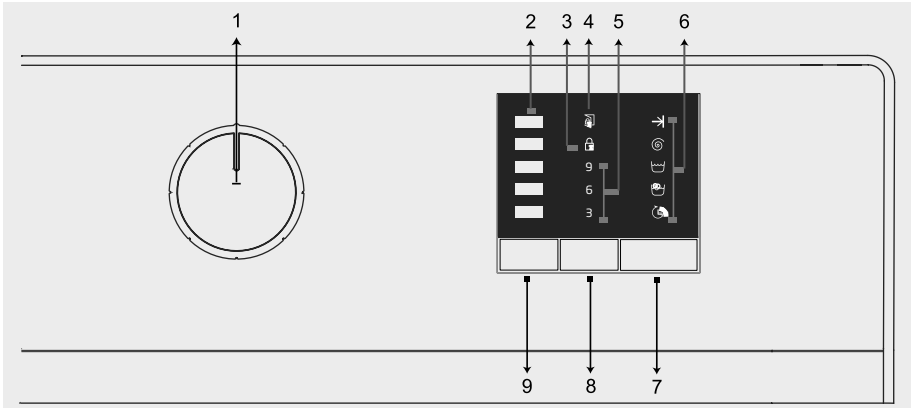
Ако желите да користите течни детерџент, повуците дозирну посуду према себи. Клапна ће деловати као препрека за течни детерџент. Ако је потребно, исперите дозирну посуду водом када је инсталирана или након уклањања. Ако ћете користити детерџент у праху, апарат мора бити осигуран у горњем положају.



Ако желите да користите течни детерџент, повуците дозирну посуду према себи. Клапна ће деловати као препрека за течни детерџент. Ако је потребно, исперите дозирну посуду водом када је инсталирана или након уклањања. Ако ћете користити детерџент у праху, апарат мора бити осигуран у горњем положају.

5. Кориштење машине за прање веша

5.1 Контролна табла



5.2 Кориштење машине за прање веша

5.3.1 Контролна табла

- 1 - Дугме за избор програма (Укључено / Искључено. У најгорњем положају)
- 2 - ЛЕД индикатора брзине центрифуге
- 3 - ЛЕД за укључивање заштите за децу
- 4 - ЛЕД за укључивање механизма за закључавање врата
- 5 - ЛЕД индикатора одложеног укључења
- 6 - ЛЕД за извршавање програма
- 7 - Дугме за покретање у рад и привремени прекид извођења програма - Старт / Пауза.
- 8 - Дугме за подешавање одложеног укључења
- 9 - Дугме за подешавање брзине центрифуге

5.3.2 Припрема машине

1. Проверите да ли су црева добро повезана.
2. Прикључите машину у електричну утичницу.
3. Отворите славину до краја.
4. Ставите веш у машину.
5. Додајте детергент и омекшивач за веш.

5.3.3 Избор програма и савети за ефикасно прање

1. Изаберите програм према врсти, количини и степену задрљаности веша из „Табеле за избор програма и потрошње“ и табеле температуре.
2. Помоћу дугмета за избор програма одаберите жељени програм.


5.3.4 Табеле за избор програма и потрошње

| Програм °Ц | Максимално пуњење (кг) | Трајање програма (мин) | Потрошња воде (л) | Потрошња енергије (кВх) | Брзина центрифуге | |
|---------------------------|------------------------|------------------------|-------------------|-------------------------|-------------------|------|
| Памук | 90 | 7 | 205 | 98 | 2.45 | 1000 |
| | 60** | 7 | 220 | 49 | 0.910 | 1000 |
| | 60** | 3.5 | 195 | 42.5 | 0.600 | 1000 |
| | 40 | 7 | 205 | 96 | 1.10 | 1000 |
| | 20 | 7 | 205 | 96 | 0.55 | 1000 |
| Класични | 40** | 3.5 | 178 | 41.5 | 0.70 | 1000 |
| Памук 60 °Ц са предпрањем | 60 | 7 | 225 | 106 | 1.96 | 1000 |
| Еко 40-60 | 40*** | 7 | 207 | 52 | 1.045 | 1000 |
| | 40*** | 3.5 | 161 | 43 | 0.750 | 1000 |
| | 40*** | 2 | 161 | 38 | 0.440 | 1000 |
| Синтетика 40° | 40 | 3 | 130 | 69 | 0.80 | 1000 |
| Синтетика 20° | 20 | 3 | 130 | 67 | 0.26 | 1000 |
| Мини 30° | 30 | 7 | 28 | 65 | 0.15 | 1000 |
| Вуна 40°/Ручно прање 40° | 40 | 1.5 | 65 | 53 | 0.47 | 1000 |
| Паперјасте веш 40° | 40 | 1.5 | 105 | 90 | 0.85 | 1000 |
| Кошуље 40° | 40 | 3 | 80 | 45 | 0.60 | 800 |
| Очистите бубањ | 90 | - | 160 | 70 | 2.20 | 600 |

** : Класични и памук 60 °Ц (60) су испитни програми у складу са EN 60456: 2016 и ознаком енергетске ефикасности у складу са Уредбом Комисије (ЕУ) 1061/2010.

*** : Еко 40-60 су испитни програми у складу са EN 60456: 2016 / ргА: 2019 и ознаком енергетске ефикасности у складу са Уредбом Комисије (ЕУ) 2019/2014.

- : Погледајте опис програма за максимално пуњење.

| | |
|------------------------------------------------------------------------------------|----------------------------------------------------------------------------------------------------------------------------------------------------------------------------------------------------------------------------------------------------|
|  | Потрошња воде и енергије може варирати у зависности од промена притиска воде, тврдоће и температуре воде, температуре околине, врсте и количине веша, брзине центрифуге и промена електричног напона. |
| | У зависности од количине веша који сте ставили у машину, трајање прања назначено у „Табеле за избор програма и потрошњу“ и фактично трајање прања могу се разликовати за 1–1,5 сата. Трајање ће се аутоматски ажурирати убрзо након почетка прања. |
| | Увек одаберите најнижу одговарајућу температуру. Енергетски најефикаснији програми су они који раде на нижим температурама и дуже. |
| | Ниво буке и заостала влага зависе од брзине центрифуге: што је већа брзина центрифуге током фазе центрифуге, већа је бука и нижа је резидуална влага. |

| Вредности потрошње | | | | | | | | |
|------------------------|-------------------------|------------------------------------|----------------|---------------------------|----------------------------------|----------------------------|-------------------------|---------------------|
| | Избор температуре (0 Ц) | Број обраћаја центрифуге (о / мин) | Капацитет (кг) | Трајање програма (хх: мм) | Потрошња енергије (кВх / циклус) | Потрошња воде (л / циклус) | Температура прања (0 Ц) | Преостала влага (%) |
| Еко 40-60 | 40 | 1000 | 7 | 3:27 | 1.045 | 52.0 | 42 | 62 |
| | 40 | 1000 | 3.5 | 2:41 | 0.50 | 43.0 | 41 | 62 |
| | 40 | 1000 | 2 | 2:41 | 0.440 | 38.0 | 26 | 62 |
| Памук 20 | 20 | 1000 | 7 | 03:15 | 0.550 | 96.0 | 20 | 62 |
| Памук 60 са предпрањем | 60 | 1000 | 7 | 03:35 | 1.950 | 106.0 | 60 | 62 |
| Синтетика | 40 | 1000 | 3 | 02:10 | 0.800 | 69.0 | 40 | 45 |
| Брзо прање 30 | 30 | 1000 | 7 | 00:28 | 0.150 | 65.0 | 23 | 62 |

5.3.5 Основни програми

Користите следеће основне програме у зависности од врсте тканине.

- **Памук 20-40-90**

Користите овај програм за памучно рубље (постељину, постељину, пешкире, огртаче, доњи веш итд.). Рубље ће се прати на интензивном циклусу, што ће вам омогућити дужи циклус прања.

- **Синтетика**

Користите за синтетичку одећу (кошуље, блузе, мешавине синтетичко-памука итд.). Ваше рубље ће се нежно прати током краћег циклуса прања у поређењу са програмом памука. За завесе и тил препоручујемо употребу програма Синтхетицс 20°Ц или 40°Ц.

- **Вуна / ручно прање**

Користите за вунени / осетљив веш. Рубље ћете прати врло пажљиво како не бисте оштетили одећу.

5.3.6 Додатни програми

Додатни програми доступни су у аутомобилу за посебне прилике.



Додатни програми могу се разликовати у зависности од модела машине.

- **Еко 40-60**

Програм Еко 40-60 намењен је за прање нормално запрљаног памучног платна које се проглашава за прање на 400 Ц или 600 Ц заједно у једном циклусу, а овај програм се користи за процену усаглашености са ЕУ законима о еколошком дизајну).

Иако је циклус прања дужи од осталих програма, овај програм пружа значајне уштеде енергије и воде. Стварна температура воде може се разликовати од назначене температуре прања. Када у машину уложите мање веша (нпр. ½ капацитета или мање), периоди у програмским корацима могу се аутоматски скратити. У овом случају потрошња енергије и воде биће још више смањена.

- **Памук 60 / Класично прање**

Погодно за трајни, нормално запрљани памук и лан. Иако је циклус прања дужи од осталих програма, овај програм пружа значајне уштеде енергије и воде. Стварна температура воде може се разликовати од назначене температуре прања. Када у машину уложите мање веша (нпр. ½ капацитета или мање), периоди у програмским корацима могу се аутоматски скратити. У овом случају, потрошња енергије и воде ће се још више смањити, што ће резултирати економичнијим прањем.

- **Памук 60 ° са предпрањем**

Користите овај програм само на јако запрљаној памучној одећи. Додајте детерџент у одељак за прање.

- **Експрес прање**

Користите овај програм за брзо прање лагано запрљане памучне одеће.

- **Кошуље**

Овај програм се користи за памук, синтетику и мешане тканине. Смањује боре. Завршен је алгоритам предобраде. Нанесите хемикалију за претходну обраду директно на одећу или је додајте заједно са детерџентом када машина црпи воду из одељења за главно прање. На овај начин, машина их пере за кратко време, а очекивани век ваших кошуља ће се повећати.

- **Паперјасти веш**

Користите овај програм за прање капута, прслука, јакни итд. Који садрже перје у машини. Специјални профили за предење осигуравају да вода уђе у ваздушне празнине између пера.

- **Чишћење бубња**

Користите редовно (једном у 1-2 месеца) за чишћење бубња и осигуравање одговарајуће хигијене. Покрените програм док је машина потпуно празна. За најбоље резултате додајте прах за чишћење каменца од детерџента за машине за прање веша у одељак бр. "2". На крају програма, врата за утовар оставите полуотворена да осуше унутрашњост машине.



Ово није програм прања. Ово је програм одржавања.

Не покрећите програм ако се нешто налази у уређају. Ако покушате то да урадите, машина открива да је унутра датотека за преузимање и прекида програм.

5.3.7 Посебни програми

За одређену примену одаберите било који од следећих програма.

- Spin&Drain

Ову функцију можете користити за уклањање воде са одеће или испуштање воде из машине.

Пре него што одаберете овај програм, одаберите жељену брзину центрифуге и притисните дугме Старт / Пауза. Прво, машина испушта воду изнутра. Затим заврти веш на подешеној брзини центрифуге и одводи воду која из њега истјече.

Ако желите само да испразните воду без центрифуге веша, изаберите програм Пумп + Спин, а затим помоћу функције за подешавање брзине центрифуге одаберите функцију „Без центрифуге“. Притисните дугме Старт / Пауза.



За деликатни веш користите нижу брзину центрифуге.

5.3.8 Одабир брзине центрифуге

Када је изабран нови програм, индикатор брзине центрифуге приказује препоручену брзину центрифуге за изабрани програм.

Да бисте смањили брзину центрифуге, притисните дугме за подешавање брзине центрифуге. Брзина центрифуге се постепено смањује. Тада ће се, у зависности од модела машине, на екрану приказати опције „Задржавање испирања“ и „Без центрифуге“. Када је изабрано „Без центрифуге“, индикатори нивоа испирања не свети,

Одлагање испирања

Ако не намеравате да истоварите одећу одмах по завршетку програма, можете да користите функцију одлагања испирања како бисте задржали веш у води за последње испирање како бисте спречили набрањање кад у машини нема воде. Притисните дугме Старт / Пауза након овог поступка, ако желите да испразните воду без центрифуге веша, програм ће се наставити и завршити након прањања воде. Ако желите да предете веш у води, подесите брзину центрифуге и притисните дугме Старт / Пауза, Програм ће се наставити, вода ће се испразнити, веш ће се исцједити и програм ће се завршити.



Ако програм није достигао фазу центрифуге, можете променити брзину без стављања машине у режим паузе.

5.3.9 Одложено укључење

Захваљујући функцији одложеног старта, почетак програма може се одложити до 3, 6 или 9 сати.



При подешавању одложеног старта немојте користити течне детерџенте! Постоји опасност од контаминације одеће.

1. Отворите врата за утовар, ставите веш и додајте детерџент итд.
2. Изаберите програм прања и брзину центрифуге,
3. Подесите жељено време притиском на дугме „Одложено укључење“. Једним притиском на дугме одабире се кашњење од 3 сата. Поновним притиском на исто дугме бира се кашњење од 6 сати, а притиском на тастер трећи пут одлаже се почетак од 9 сати. Ако поново притиснете дугме Одложено укључење, функција Одложено покретање ће бити отказана,
4. Притисните дугме „Старт / Пауза“. Индикатор времена претходног одложеног старта ће се угасити, а индикатор времена следећег одложеног старта светлиће у интервалима од 3 сата.
5. На крају одбројавања, сви индикатори одложеног укључења ће се искључити и изабрани програм ће се покренути.



Можете одложити машину у режим паузе и додавати веш током одложеног укључења.

Промена периода одложеног укључења

Ако желите да промените време током одбројавања, мораћете да откажете програм и поново подесите време одлагања.

Отказивање функције одложеног укључења

Ако желите да откажете одбројавање одложеног укључења и одмах покренете програм:

1. Окрените дугме за избор програма у било који програм. Тако ће функција одложеног старта бити онемогућена. Индикатор краја / поништавања непрекидно ће трептати.
2. Затим изаберите програм који желите поново да покренете.
3. Притисните дугме Старт / Пауза да бисте покренули програм.

5.3.10 Покретање програма

1. Притисните дугме Старт / Пауза да бисте покренули програм.
2. Свијетлит ће трака напретка програма, што значи да је програм покренут.

5.3.11 Заштита за децу

Користите функцију заштите за децу да бисте спречили децу да ометају рад машине. На овај начин можете избећи било какве промене у покренутом програму.

| | |
|--|--------------------------------------------------------------------------------------------------------------------------------------------------------------------------------------------------------------------------------------------------------------|
| | Ако окренете дугме за одабир програма док је укључена брава за заштиту од деце, ЛЕД лампица „Заштита од деце укључена“ трепће 3 пута. Блокада за децу не дозвољава вам промену програма или одабрану брзину. |
| | Чак и ако је изабран други програм помоћу дугмета за избор програма док је дечија брава активна, претходно изабрани програм ће се наставити. |
| | Када је дечија брава активна и машина ради, можете је пребацити у режим паузе без деактивирања дечје браве окретањем дугмета за избор програма у положај за укључивање / искључивање. Када затим окренете дугме за одабир програма, програм ће се наставити. |

Да бисте активирали блокаду за децу:

Притисните и држите тастере за брзину центрифуге и одложено покретање 3 секунде. Све док држите дугме 3 секунде, ЛЕД лампица за закључавање за дете ће треперити. Дугмад можете отпустити када су ЛЕД лампице непрекидно укључене.

Да бисте деактивирали блокаду за децу:

Притисните и држите тастере за брзину центрифуге и одложено покретање 3 секунде док је било који програм покренут. Све док држите дугме 3 секунде, ЛЕД лампица за закључавање за дете ће треперити. Дугмад можете отпустити када се ЛЕД у потпуности искључи.

| | |
|--|-----------------------------------------------------------------------------------------------------------------------------------------------------------------------------------------|
| | Поред горе наведеног начина, да бисте деактивирали заштиту од деце, окрените бирач програма у положај Укључено. Он / Офф "када ниједан програм није покренут и изаберите други програм. |
| | Дечија брава неће бити онемогућена након нестанка струје или када је машина искључена из утичнице. |

5.3.12 Процес извршења програма

Напредак програма може се пратити помоћу траке напретка програма. На почетку сваке фазе програма светли одговарајући индикатор и индикатор завршене фазе се гаси.

Можете променити поставке брзине без заустављања програма док је покренут. Да бисте то урадили, промена коју ћете унети мора бити у исправној фази након фазе покренутог програма. Ако је промена некомпатибилна, одговарајући индикатори ће трептати 3 пута.



Ако машина не пређе на фазу центрифуге, можда је активна функција одлагања испирања или се може активирати систем аутоматског откривања неуравнотеженог оптерећења због неуравнотежене расподеле веша у машини.

5.3.13 Закључавање врата за пуњење

Машина има систем закључавања на вратима за пуњење који спречава отварање врата за утовар када је ниво воде неприкладан.

Индикатор врата за пуњење ће трептати када је машина заустављена. Машина проверава ниво воде изнутра. Ако је ниво тачан, индикатор врата за пуњење ће се угасити и врата за пуњење се могу отворити у року од 1-2 минута.

Ако ниво није исправан, индикатор врата за пуњење остаје упален и врата за пуњење се не могу отворити. Ако требате отворити врата за пуњење док је лампица на вратима укључена, морате отказати тренутни програм, погледајте „Отказивање програма“.

5.3.14 Промена избора након покретања програма

Пребацивање машине у режим паузе

Притисните дугме Старт / Пауза да бисте зауставили машину док је програм покренут. Индикатор корака у којем је машина почиње да трепће на екрану напредовања програма, што значи да је машина заустављена.

Поред тога, када су врата за утовар отворена, индикатор врата за утовар се потпуно искључује,

Промена подешавања брзине центрифуге

Можете да промените поставке брзине центрифуге тренутно покренутог програма, погледајте „Избор брзине центрифуге“.



Ако нису дозвољене промене, одговарајући индикатор ће трептати 3 пута.

Пуњење/вађење веша

Можете вршити пуњење/вађење веша током програма ако је ниво воде тачан за отварање врата. За ово:

1. Притисните дугме Старт / Пауза да бисте паузирали машину. Трака напретка одговарајућег програмског корака ће трептати када је машина заустављена.
2. Сачекајте да се врата за пуњење отворе.
3. Отворите врата за пуњење и додајте или извадите веш.
4. Затворите врата за пуњење.
5. Ако је потребно, промените подешавање брзине центрифуге.
6. Притисните дугме Старт / Пауза да бисте покренули машину.

5.3.15 Отказивање програма

Да бисте отказали програм, окрените дугме за избор програма да бисте изабрали други програм, претходни програм ће бити отказан. Индикатор краја / поништавања непрекидно ће трептати да би означио да је програм отказан.

Ваша машина ће завршити програм када окренете дугме за избор програма; међутим, неће одводити воду изнутра. Када одаберете и започнете нови програм, нови изабрани програм започиње у зависности од фазе у којој је претходни програм отказан. На пример, можда ће вам требати додатна вода или наставити да перете водом унутра.



Неки програми се могу покренути исушивањем воде из машине. У зависности од корака на којем је програм прекинут, можда ћете морати поново додати детерџент и омекшивач за нови програм који сте одабрали.

5.3.16 Крај програма

На крају програма, лампица „Крај“ свијетли на траци напретка програма.

1. Сачекајте док се индикатор „Доор Лоцк Он“ потпуно не искључи.
2. Да бисте искључили машину, окрените дугме за избор програма у положај Укључено. / Ван “.
3. Уклоните веш и затворите врата за утовар. Ваша машина је спремна за следећи циклус прања.

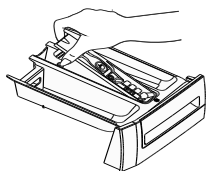
5.3.17 Функција „Режим паузе“.

Након укључивања машине помоћу дугмета за одабир програма (пребацивањем дугмета у положај који није положај Укључено / Искључено), ако се програм не покрене или се у фази избора не изврши ниједан други поступак или се не предузме ниједна радња за цца 2 минута након завршетка изабраног програма, ваша машина ће аутоматски прећи у режим уштеде енергије. Осветљење индикаторских лампица ће се смањити. Поред тога, ако ваш производ има екран који приказује време програма, тај екран ће бити потпуно искључен. Окретањем дугмета за избор програма или додиривањем било ког дугмета вратит ће индикаторе и приказ у њихово претходно стање. Избори које направите приликом изласка из режима енергетске ефикасности могу се променити. Пре почетка програма проверите тачност по вашем избору. По потреби поново извршите подешавања. Није грешка.

6. Одржавање и чишћење

Животни век машине се продужава, а чести проблеми смањују се редовним чишћењем.

6.1 Чишћење дозирне посуде (фијоке) за детерџент



1. Редовно чистите дозирну посуду (фијоку) за детерџент (сваких 4-5 циклуса прања) како је приказано доле како бисте спречили нагомиланање детерџента у праху на време. Подигните задњи део сифона да бисте га уклонили како је приказано на слици.



Ако се у одељку за омекшивач почне скупљати више од нормалне количине воде и смеше омекшивача, очистите сифон.

2. Оперите фиоку за детерџент и сифон са пуно млаке воде у умиваонику. Носите заштитне рукавице или користите одговарајућу четку како бисте избегли директан додир остатака детерџента са кожом приликом чишћења.

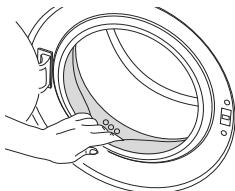
3. Након чишћења, вратите сифон и гурните предњу страну сифона надоле како бисте осигурали да се језичак за закључавање закачи.

6.2 Чишћење врата и бубња за пуњење

Остаци омекшивача, детерџента и нечистоће могу се временом накопити у вашој машини и изазвати непријатне мирисе и непријатности током прања. Да бисте то избегли, користите програм чишћења бубња. Ако ваша машина није опремљена програмом чишћења бубња, користите програм Цоттон 90 и такође одаберите додатне функције “Додатна вода” или “Додатно испирање”. Покрените програм без веша у машини. Сипајте макс. 100 г детерџента у праху у одељку за детерџент за главно прање (одељак бр. 2). Ако је детерџент у облику таблета, ставите само једну таблету у одељак бр. 2. На крају програма, обришите унутрашњост меха чистом крпом.



Поновите поступак чишћења бубња свака 2 месеца. Користите детерџенте погодне за веш машине.



Након сваког прања проверите да ли у бубњу нема страних предмета. Ако су рупе на меху приказаном на илустрацији зачепљене, очистите рупе чачкалицом.



Страни метални предмети могу проузроковати мрље рђе на бубњу. Очистите мрље на површини бубња средствима за чишћење од нерђајућег челика. Никада не користите челичну или жичану вуну.



ПАЖЊА! Никада не користите сунђер или средства за чишћење. То ће оштетити обојене и пластичне површине.

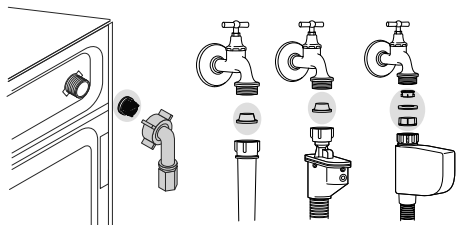
6.3 Чишћење кућишта и контролне табле

Кућиште машине обришите сапуницом или, ако је потребно, некорозивним благим гел детерџентом и обришите меком крпом.

За чишћење контролне табле користите само меку и влажну крпу.

6.4 Чишћење улазних филтера

На крају сваког вентила за довод воде налази се филтер на задњој страни машине и на крају сваког црева за довод воде где се спајају на славину. Ови филтери спречавају улазак страних материја и прљавштине из воде у машину за прање веша. Филтере треба очистити чим се запрљају.



1. Затворите славине.
2. Уклоните навртке на цревима за довод воде да бисте добили приступ филтерима на вентилима за довод воде. Очистите их одговарајућом четком. Ако су филтри превише прљави, уклоните их клештима и очистите.
3. Уклоните филтере са равних крајева црева за довод воде заједно са заптивкама и темељито исперите под текућом водом.
4. Пажљиво вратите заптивке и филтере на место и руком затегните матице црева.

6.5 Испуштање преостале воде и чишћење филтера пумпе

Систем филтрације у вашој машини спречава да чврсти предмети као што су дугмад, новчићи и влакна зачепају радно коло пумпе приликом испуштања воде за прање. Тако ће се вода одводити без проблема и животни вијек пумпе ће се продужити.

Ако машина не испушта воду, филтер пумпе је зачепљен. Филтер се мора очистити сваки пут када се зачепају или свака 3 месеца. Да бисте очистили филтер пумпе, прво морате испразнити воду.

Поред тога, можда ће бити потребно потпуно испразнити воду пре транспорта машине (на пример, када се селите у другу кућу) и асрзавања воде.



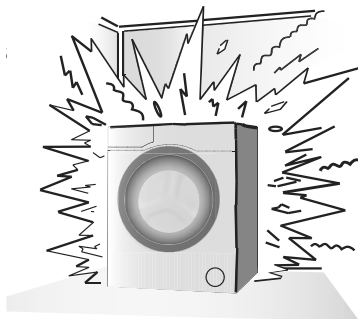
ПАЖЊА! Када уређај није у употреби, затворите славину, одвојите доводно црево и испустите воду из машине како бисте спречили могуће смрзавање на месту уградње.

ПАЖЊА! Након сваке употребе затворите славину на цреву за довод воде уређаја.



ПАЖЊА! Стране материје које остају у филтру пумпе могу оштетити вашу машину или изазвати проблеме са буком.

Молимо проверите и очистите филтер пумпе ако је потребно.



Да бисте очистили прљави филтер и испразнили воду:

1. Искључите машину да бисте искључили напајање.



ПАЖЊА! Температура воде у машини може порастати до 90 °Ц. Да бисте избегли ризик од опекотина, филтар очистите након што се вода у машини охлади.



2. Отворите поклопац филтра.
3. Неке наше машине имају црево за одвод за нужду, а неке немају. Да бисте испразнили воду, следите ове кораке.



Испуштање воде помоћу црева за одвод у случају нужде:

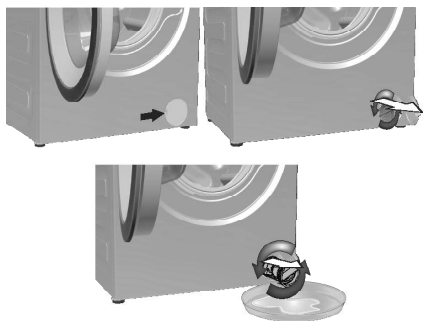
- а. Извучите црево за хитно пражњење из утичнице.
- б. Поставите велику посуду на крају црева. Испустите воду у посуду извлачењем чепа на крају црева.

Када је посуда пуна, блокирајте отвор за црево заменом чепа. Након пражњења посуде, поновите

горњи поступак да бисте потпуно испразнили воду из машине.

ц. Кад завршите са пражњењем воде, поново затворите крај чепом и причврстите црево на место.

д. Окрените филтер пумпе да бисте га уклонили.

**Испуштање воде без црева за хитно пражњење:**

- а. Ставите велику посуду испред филтера да сакупљате воду из филтера.
- б. Одвртите филтер пумпе (у смеру супротном од кретања казаљке на сату) док вода не почне да тече. У посуду коју сте поставили испред филтера налијте текућу воду. Увек држите комад тканине при руци да упије проливену воду.
- ц. Када вода унутар машине понестане, потпуно уклоните филтер окретањем.

4. Уклоните остатке са унутрашње стране филтера и сва влакна, ако их има, око радног кола пумпе.
5. Инсталирајте филтер.
6. Ако је поклопац филтера из два дела, затворите поклопац филтра притиском на језичак. Ако је један комад, прво гурните језичке на дну, а затим гурните на врх да бисте их затворили.

7.Откривање и поправка кварова

Програм није могуће покренути или одабрати

• Машина за прање веша ушла је у режим самозаштите због проблема са напајањем (мрежни напон, притисак воде итд.). >>> Да бисте отказали програм, окрените дугме за избор програма да бисте изабрали други програм. Претходни програм ће бити отказан. (Погледајте „Отказивање програма“)

Вода у уређају

• Нешто воде је можда остало у машини због процеса контроле квалитета током производње. >>> Ово није грешка; вода није опасна за машину.

Машина вибрира или ствара буку

- Машина је можда нестабилна >>> Подесите ноге да бисте је поравнали.
- Чврсте материје су можда ушле у филтер пумпе. >>> Очистите филтер пумпе.
- Сигурносни вијци за транспорт нису уклоњени. >>> Уклоните сигурносне завртње за пролаз.
- Можда је у машини премало веша. >>> У машину ставите још веша.
- Машина је можда преоптерећена вешем. >>> Уклоните део веша из машине или ручно распоредите веш како бисте га равномерно уравнотежили у машини.
- Машина може доћи у контакт са чврстим предметом. >>> Уверите се да машина ништа не удара.

Машина се зауставила убрзо након покретања програма.

• Машина се можда привремено зауставила због ниског напона. >>> Наставиће са радом када се напон врати на нормални ниво.

Време програма се не одбројава. (На моделима са екраном)

- Тајмер се може зауставити док се вода црпи. >>> Индикатор тајмера неће се одбројавати док машина не напуни довољно воде. Машина ће сачекати док нема довољно воде како би се избегли лоши резултати прања због недостатка воде. Индикатор тајмера ће затим наставити одбројавање.
- Тајмер се може зауставити током фазе грејања. >>> Индикатор тајмера неће се одбројавати док машина не достигне изабрану температуру.
- Тајмер се може зауставити током фазе центрифуге. >>> Аутоматски систем за откривање неравномерног оптерећења може се покренути ако је веш неравномерно распоређен у бубњу.
- Машина се неће вртјети ако је веш неравномерно распоређен у бубњу ради спречавања оштећења машине и околине. Рубље треба преместити и поново исцедити.

Пена излази из фиоке за детергент.

- Употријебљено је превише детерџента. >>> Помијешајте 1 кашику омекшивача и 1/2 литре воде и сипајте у одељак за главно прање фиоке за детерџент.
- У машину додајте детерџент погодан за програме и максимално пуњење наведено у табели „Програми и потрошња“. Ако користите додатне хемикалије (средства за уклањање мрља, белила итд.), Смањите количину детерџента.

На крају програма веш остаје влажан.

- Превише детерџента може проузроковати прекомерно стварање пене, а аутоматски систем за улијање пене је активиран. >>> Користите препоручену количину детерџента.
- Машина се неће вртјети ако је веш неравномерно распоређен у бубњу ради спречавања оштећења машине и околине. Рубље треба преместити и поново исцедити.



ПАЖЊА: Ако не можете да решите проблем пратећи упутства у овом одељку, обратите се свом продавцу или овлашћеном добављачу услуга. Никада не покушавајте сами да поправите неисправну машину.

ОДРИЦАЊЕ ОДГОВОРНОСТИ / УПОЗОРЕЊЕ

Неке (једноставне) кварове крајњи корисник може у довољној мери поправити без икаквих проблема са сигурношћу или опасном употребом, под условом да се такви поправки извршавају у складу са следећим упутствима (погледајте одељак Самостална поправка“).

Стога, осим ако то није изричито дозвољено у одељку „Самостална поправка“ у наставку, поправке мора да обавља регистровани професионални сервисер да би се избегла безбедносна питања. Регистровани професионални сервисер је професионални сервисер коме је произвођач одобрио приступ упутствима и списку резервних делова за ову машину у складу са методама описаним у законским прописима у складу са Директивом 2009/125 / ЕЦ. **Међутим, само сервисни агент (тј. Овлашћени професионални сервисер) с којим се може контактирати на телефонски број наведен на корисничком гаранцијском листу или преко вашег овлашћеног продавца може пружити услугу под условима гаранције. Стога, имајте на уму да ће поправке које су извели професионални сервисери (а које Беко није овластио) поништити вашу гаранцију.**

Самостална поправка

Крајњи корисник може да поправи следеће резервне делове: врата, шарке и заптивке врата, друге заптивке, склоп блокаде врата и пластичне периферне уређаје као што су дозатори детерџента (ажурирани списак доступан и на suppport.beco.com од 1. марта 2021. г.)

Поред тога, да би се осигурала сигурност производа и спречио ризик од озбиљних повреда, ове поправке морају да се изврше у складу са упутствима у Приручнику за самопоправку купца или упутствима доступним на suppport.beco.com. Због ваше сигурности искључите овај уређај из електричне мреже пре него што започнете самопоправку.

Поправци и покушаји поправке делова који нису на таквој листи и / или нису у складу са упутствима у Корисничком приручнику за самопоправку или су доступни на suppport.beco.com могу довести до сигурносних проблема који нису из компаније Беко и довести до поништавања гаранције за машину.

Стога се крајњим корисницима топло саветује да се уздрже од покушаја поправки изван поменуте листе резервних делова и, у таквим случајевима, контактирају овлашћеног професионалног сервисера или регистровани професионални сервисни центар. Такви покушаји крајњих корисника могу проузроковати сигурносне проблеме и оштетити машину, што може довести до пожара, поплаве, електричног удара и озбиљних повреда.

Као пример, али не ограничавајући се на то, поправак следећих делова треба поверити овлашћеним професионалним сервисерима или регистрованим професионалним сервисерима: мотора, склопа пумпе, главне плоче, моторне плоче, дисплеја, грејача итд.

Произвођач / продавац у сваком случају није одговоран ако крајњи корисници не поштују горе наведене захтеве.

Период приступа резервним деловима за купљену машину за прање или сушење веша је 10 година. Током овог периода биће доступни оригинални резервни делови за исправан рад машине за прање веша или машине за прање и сушење веша.

Ovaj dokument je originalno proizveden i objavljen od strane proizvođača, brenda Beko, i preuzet je sa njihove zvanične stranice. S obzirom na ovu činjenicu, Tehnoteka ističe da ne preuzima odgovornost za tačnost, celovitost ili pouzdanost informacija, podataka, mišljenja, saveta ili izjava sadržanih u ovom dokumentu.

Napominjemo da Tehnoteka nema ovlašćenje da izvrši bilo kakve izmene ili dopune na ovom dokumentu, stoga nismo odgovorni za eventualne greške, propuste ili netačnosti koje se mogu naći unutar njega. Tehnoteka ne odgovara za štetu nanесenu korisnicima pri upotrebi netačnih podataka. Ukoliko imate dodatna pitanja o proizvodu, ljubazno vas molimo da kontaktirate direktno proizvođača kako biste dobili sve detaljne informacije.

Za najnovije informacije o ceni, dostupnim akcijama i tehničkim karakteristikama proizvoda koji se pominje u ovom dokumentu, molimo posetite našu stranicu klikom na sledeći link:

<https://tehnoteka.rs/p/beko-masina-za-pranje-vesa-wre-7511-xww-akcija-cena/>