

Uputstvo za upotrebu (kratko)

BOSCH mašina za pranje sudova SMS25AI05E



BOSCH



Tehnoteka je online destinacija za upoređivanje cena i karakteristika bele tehnike, potrošačke elektronike i IT uređaja kod trgovinskih lanaca i internet prodavnica u Srbiji. Naša stranica vam omogućava da istražite najnovije informacije, detaljne karakteristike i konkurentne cene proizvoda.

Posetite nas i uživajte u ekskluzivnom iskustvu pametne kupovine klikom na link:

<https://tehnoteka.rs/p/bosch-masina-za-pranje-sudova-sms25ai05e-akcija-cena/>

Ukratko i pri ruci: sve što je potrebno vašoj mašini za pranje posuđa ... **Pre prve upotrebe ipak pročitati uputstvo za postavljanje i upotrebu!**

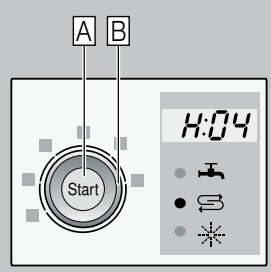
1

Podešavanje uređaja za omekšavanje vode *

Za vrednost tvrdoće se raspitati kod preduzeća za snabdevanje vodom i uneti je ...

Vrednost tvrdoće vode °dH	Područje tvrdoće	mmol / l	Podešena vrednost
0-6	meka	0-1,1	H:00
7-8	meka	1,2-1,4	H:01
9-10	srednja	1,5-1,8	H:02
11-12	srednja	1,9-2,1	H:03
13-16	srednja	2,2-2,9	H:04
17-21	tvrda	3,0-3,7	H:05
22-30	tvrda	3,8-5,4	H:06
31-50	tvrda	5,5-8,9	H:07

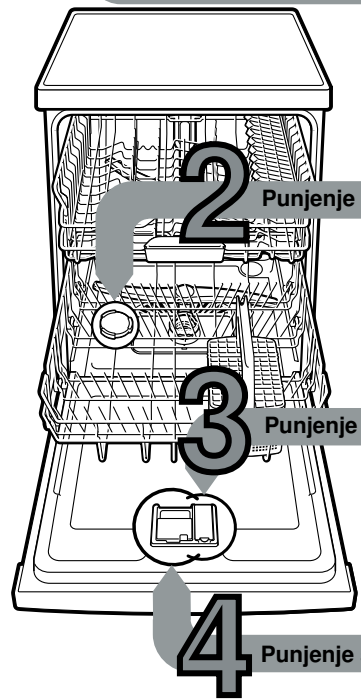
* samo pre prvog pranja posuđa ili u slučaju promene tvrdoće vode



Brzo obavljeno ...

i ovako podesiti

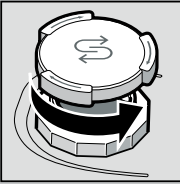
- Uključiti prekidač za UKLJUČIVANJE / ISKLJUČIVANJE.
 - Tipku START A pritisnuti i zadržati.
 - Birač programa B okretati dok brojačni displej ne pokaže H:0..
 - Otpustiti tipku.
 - Na brojačnom displeju svetli fabrički podešena vrednost H:04.
 - Birač programa B okretati dok se željena vrednost ne pojavi na brojačnom displeju.
 - Pritisnuti tipku START A.
- Podešena vrednost je sačuvana u memoriji.



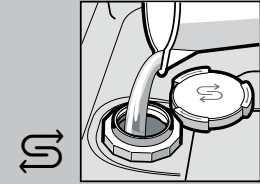
2 Punjenje specijalne soli

Rastvara kamenac (nije potrebno kod podešene vrednosti 0!)...

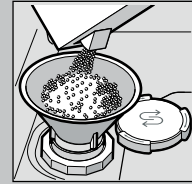
Za optimalne rezultate pranja



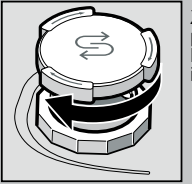
Odvrtiti poklopac.



Samo pre prvog pranja posuđa za so napuniti vodom.



Puniti samo specijalnu so (nikada ne puniti sredstvo za pranje!).

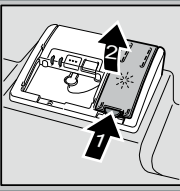


Zatvorite poklopac. Hitno isprati.

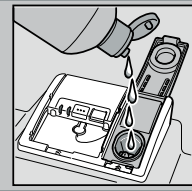
3 Punjenje sredstva za ispiranje

Sve postaje blistavo čisto...

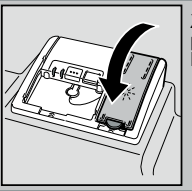
Za optimalne rezultate sušenja



Oznaku 1 pritisnuti, poklopac 2 podići.



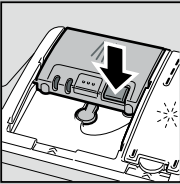
Punite sredstvo za ispiranje.



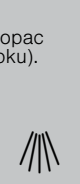
Zatvorite poklopac. KLIK!

4 Punjenje sredstva za pranje posuđa

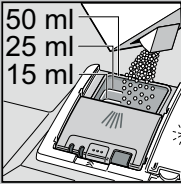
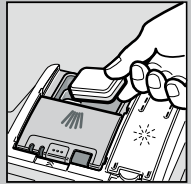
Mnogo nečistoće, mnogo sredstva za pranje ...



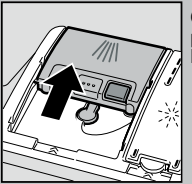
Eventualno otvoriti poklopac (pritisnuti tipku).



Pažnja! Kombinovani proizvodi nisu pogodni za sve programe, pridržavati se uputstava proizvođača.



Sredstvo za pranje sipati samo u suhu komoru za sredstvo za pranje.



Gurnuti poklopac, pritisnuti. PLOP!

5 Uključivanje aparata

6 Izabrati program

Brzo, štedljivo ili intenzivno ...

Pregled programa

Na ovom pregledu je prikazan maksimalno moguć broj programa. Odgovarajuće programe vašeg aparata naći ćete na vašoj upravljačkoj tabli.

Programski podaci su laboratorijske merne vrednosti prema evropskom standardu EN 60436. Odstupanja u praksi su moguća. * pola standardnog punjenja

	Intenzivno 70°	Mix 65°	Eko 50°	Staklo 40°	65°	Prepranje
Trajanje u sat. : min.	3:30	1:05	1:00	1:00	0:15	
Potrošnja struje u kWh	1,500	0,750	1,300	1,300	0,050	
Potrošnja vode u litrama	15-9	10	4			

8 Pokretanje programa Napred, krećemo ...

7 Dodatne funkcije **

Omogućuju fleksibilnost ...

Ušteda vremena (VarioSpeedPlus) ... postiže se povećanim utroškom energije uz konstantan učinak čišćenja.

Pola kapaciteta ... kod malo posuđa šteti vodu, energiju i vreme.

Intenzivna zona ... perfektna za mešovito punjenje. Pritisak pranja temperatura pranja postaju nešto viši.

HigijenaPlus (HygienePlus) ... za vreme postupka pranja posuđa temperatura se povećava. Na taj način se postiže povišen status higijene.

Posebno sušenje ... poboljšava rezultat sušenja povišenom temperaturom u ispiranju. (Obratite pažnju na osetljive delove posuđa.)

9 Isključivanje aparata Sve jasno ...

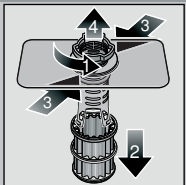
** zavisno od modela

Održavanje i nega

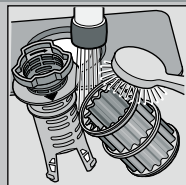
Za perfektno rezultate pranja posuda ...

Čišćenje pumpe za otpadnu vodu

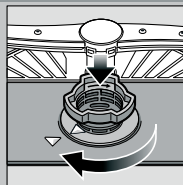
Sita
... proveriti,
eventualno
očistiti



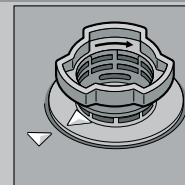
Odvrti
cilindar sita,
sistem sita
izvaditi ...



isprati pod mlazom
tekuće vode ...



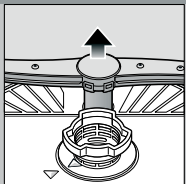
umetnuti ...



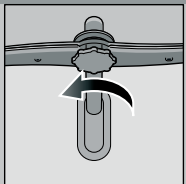
Sistem sita
zavrtni
**PRIDRŽAVATI
SE OZNAKE!**

- Izvući mrežni utikač
- Sita ukloniti i iscrpiti vodu
- Podići poklopac (A)
- Područje propelera proveriti na prisustvo stranih tela
- Poklopac čujno učvrstiti (B)
- Umetnuti sita

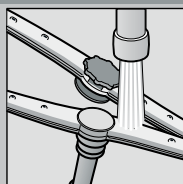
Prskalice
... ukloniti
začepljenja /
naslage



donju prskalicu
povući na gore ...



gornju prskalicu
odvrtiti ...



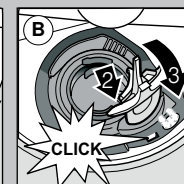
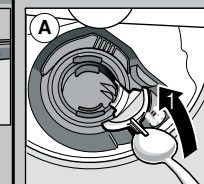
dizne za raspršivanje
očistiti pod mlazom
tekuće vode
(eventualno uz pomoć
čačkalice za zube) ...



umetnuti
donju prskalicu ...



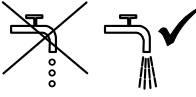
gornju prskalicu
čvrsto pritegnuti

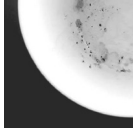


Male greške sami otklonite ...

... jer se samopomoć isplati!

Ostala uputstva naći ćete u uputstvu za upotrebu

Smetnja	Mogući uzroci	Pomoć
Displej "E:XX" svetli	Dovodna armatura pritegnuta ili začepljena kamencem 	<ul style="list-style-type: none"> ▶ Otvoriti dovodnu armaturu. ▶ 1. Odvrtiti priključak za vodu. ▶ 2. Očistiti sito u priključku za vodu. ▶ 3. Kada je dovod vode otvoren, količina protoka mora iznositi min. 10 l / min. Ako je protok manji, zameniti dovodnu armaturu. ▶ Dovodno crevo ispraviti.
Displej "E:22"	Sita zaprljana ili začepljena	<ul style="list-style-type: none"> ▶ Očistiti sita (vidi gore).
Displej "E:24" i "E:XX" svetli	Crevo za otpadnu vodu je začepljeno ili savijeno Poklopac na pumpi za otpadnu vodu nije montiran	<ul style="list-style-type: none"> ▶ Crevo za otpadnu vodu položiti bez izvijanja. ▶ Montirati poklopac (vidi gore).
Displej "E:25" i "E:XX" svetli	Pumpa za otpadnu vodu blokirana	<ul style="list-style-type: none"> ▶ Očistiti pumpu za otpadnu vodu (vidi gore).
Inače svetli displej greške "E:XX"	Aparat tehnički neispravan	<ul style="list-style-type: none"> ▶ Pozvati fabričku servisnu službu (navesti šta pokazuje displej greške). ▶ Isključiti aparat.
Zaostala voda u aparatu	Program se još nije završio	<ul style="list-style-type: none"> ▶ Aparat zatvoriti i uključiti odn. prekinuti program (vidi Prekid programa).
Rđa na priboru za ručavanje	Pribor za ručavanje nije dovoljno otporan na rđu Tvrdne oštrice noža su podložnije rđi Strana rđa	<ul style="list-style-type: none"> ▶ Upotrebljavati pribor za ručavanje koji je otporan na mašinsko pranje. ▶ Delove koji rđaju nemojte nikada prati u aparatu.

Smetnja	Mogući uzroci	Pomoć
Posuđe nije čisto 	Posuđe leži jedno pored drugog odn. jedno preko drugog Suviše malo sredstva za pranje posuđa Izabran neodgovarajući program Dizne prskalice začepljene Sita zaprljana, nisu učvršćena Prskalice blokirane	<ul style="list-style-type: none"> ▶ Delove posuđa pojedinačno slagati, izbegavati mesta dodira. ▶ Pridržavati se podataka proizvođača (sredstva za pranje posuđa). ▶ Izabrati jači program. ▶ Očistiti prskalice (vidi gore). ▶ Očistiti sita (vidi gore). ▶ Posuđe tako složiti da prskalice mogu slobodno da se obrću.
Mrlje i pruge	Dozirano previše / premalo sredstva za ispiranje	<ul style="list-style-type: none"> ▶ Kod pojave pruga: smanjiti doziranje. ▶ Kod mrlja od vode ili kamenca: povećati doziranje.
Posuđe nije suvo	Sredstvo za ispiranje Upotrebljeno kombinovano sredstvo za pranje ima loš učinak sušenja Podešavanje aparata	<ul style="list-style-type: none"> ▶ Povećati doziranje. Zameniti proizvod. ▶ Upotrebiti sredstvo za ispiranje i davanje sjaja. ▶ Aktivirati intenzivno sušenje (zavisno od modela).
Mutne naslage na posudu (može se otkloniti)	Omekšavanje vode pogrešno podešeno Nedostaje specijalna so	<ul style="list-style-type: none"> ▶ Pravilno podesiti uređaj za omekšavanje vode. ▶ Dopuniti specijalnu so.
Mutne naslage, čaše zamućene / neprozirne (ne da se otkloniti)	Čaše nisu otporne za mašinsko pranje	<ul style="list-style-type: none"> ▶ Koristiti čaše otporne na mašinsko pranje.
Plastični / delovi posuđa menjaju boju	Suviše malo sredstva za pranje posuđa Promena boje zbog boja namirnica (sos od paradajza)	<ul style="list-style-type: none"> ▶ Upotrebljavati blaga sredstva za pranje čaša. ▶ Pridržavati se podataka proizvođača (sredstva za pranje posuđa). ▶ Promene boje su beznačajne; izbledeće pri daljem pranju posuđa.

Prekid programa ...

Ispravno napuniti ...

Za vreme programa tipku START pritiskati oko 3 sek. (Reset).



Brojčani displej pokazuje "0:01"; nakon oko 1 minute kraj programa, pojavljuje se "0:00".



Isključiti aparat.

Posuđe otporno na pranje u mašini za pranje posuđa (bez ostataka pepela, voska, masti za podmazivanje, boje, nalepnica; velike ostatke marmelade, mlečnih proizvoda i jela grubo ukloniti) razvrstati prema uputstvu za upotrebu i proveriti da li prskalice mogu slobodno da se obrću.

Ovaj dokument je originalno proizveden i objavljen od strane proizvođača, brenda Bosch, i preuzet je sa njihove zvanične stranice. S obzirom na ovu činjenicu, Tehnoteka ističe da ne preuzima odgovornost za tačnost, celovitost ili pouzdanost informacija, podataka, mišljenja, saveta ili izjava sadržanih u ovom dokumentu.

Napominjemo da Tehnoteka nema ovlašćenje da izvrši bilo kakve izmene ili dopune na ovom dokumentu, stoga nismo odgovorni za eventualne greške, propuste ili netačnosti koje se mogu naći unutar njega. Tehnoteka ne odgovara za štetu nanесenu korisnicima pri upotrebi netačnih podataka. Ukoliko imate dodatna pitanja o proizvodu, ljubazno vas molimo da kontaktirate direktno proizvođača kako biste dobili sve detaljne informacije.

Za najnovije informacije o ceni, dostupnim akcijama i tehničkim karakteristikama proizvoda koji se pominje u ovom dokumentu, molimo posetite našu stranicu klikom na sledeći link:

<https://tehnoteka.rs/p/bosch-masina-za-pranje-sudova-sms25ai05e-akcija-cena/>