

Uputstvo za upotrebu

BOSCH aspirator DWK095G60



BOSCH



Tehnoteka je online destinacija za upoređivanje cena i karakteristika bele tehnike, potrošačke elektronike i IT uređaja kod trgovinskih lanaca i internet prodavnica u Srbiji. Naša stranica vam omogućava da istražite najnovije informacije, detaljne karakteristike i konkurentne cene proizvoda.

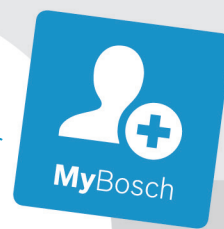
Posetite nas i uživajte u ekskluzivnom iskustvu pametne kupovine klikom na link:

<https://tehnoteka.rs/p/bosch-aspirator-dwk095g60-akcija-cena/>



BOSCH

Register your
new device on
MyBosch now and
get free benefits:
**[bosch-home.com/
welcome](https://bosch-home.com/welcome)**



Extractor hood

DWK0.5G.0., DWK.5AJ.0., DWK.5AJ.1., DWK.6AJ.0., DWK.5AD.0.

Upute za uporabu	3
Упатство за употреба	11
Navodila za uporabo	20
Udhëzim për përdorim	27
Uputstva za upotrebu	34

Kazalo

	Važne sigurnosne napomene	3
	Zaštita okoliša	5
	Ušteda energije	5
	Ekološki prihvatljivo zbrinjavanje	5
	Načini rada	6
	Pogon na odlazni zrak	6
	Pogon na optični zrak	6
	Upravljanje uređajem	6
	Uključivanje i isključivanje uređaja	6
	Funkcija za nastavak ventilacije	6
	Osvjetljenje	6
	Čišćenje i održavanje	7
	Sredstva za čišćenje	7
	Vađenje i ugradnja filtra	7
	Što učiniti kod smetnji?	8
	Tablica smetnji	8
	Zamjena LED žarulja	8
	Servisna služba	9
	Pribor	10
	Poseban pribor	10

Više informacija o proizvodima, priboru, rezervnim dijelovima i uslugama naći ćete na internetu:
www.bosch-home.com i u internetskoj trgovini:
www.bosch-eshop.com

Važne sigurnosne napomene

Pažljivo pročitajte ove upute. Samo tada možete sigurno i pravilno upravljati uređajem. Upute za uporabu i montažu sačuvajte za kasniju uporabu ili za sljedećeg korisnika.

Samo kod pravilne ugradnje sukladno ovim uputama za montažu je zajamčena sigurnost tijekom uporabe. Instalater je odgovoran za besprijekorno funkcioniranje na mjestu postavljanja.

Ovaj uređaj namijenjen je za uporabu u privatnim kućanstvima te unutar kuće. Uređaj nije primjeren za uporabu vani. Uređaj nadzirite tijekom rada. Proizvođač ne jamči za štete nastale zbog nestručne uporabe ili zbog nepravilnog rukovanja.

Ovaj uređaj je predviđen za korištenje do visine od maksimalno 2000 metara iznad nadmorske visine.

Ovaj uređaj mogu koristiti osobe (uključujući djecu) smanjenih fizičkih, osjetilnih ili mentalnih sposobnosti ili osobe s nedovoljnim iskustvom i znanjem ako su pod nadzorom osobe odgovorne za njihovu sigurnost ili ako ih je osoba uputila glede sigurnog korištenja uređaja.

Djeca se ne smiju igrati uređajem. Djeca ne smiju čistiti i održavati uređaj ukoliko nemaju 8 godina i više i ako su pod nadzorom.

Djecu mlađu od 8 godina držite na sigurnoj udaljenosti od priključnog voda.

Provjerite uređaj nakon što ga raspakirate. Ne priključujte ga ako je došlo do oštećenja prilikom transporta.

Ovaj uređaj nije namijenjen za korištenje sa satom za vremensko uključivanje ili daljinskim upravljačem.

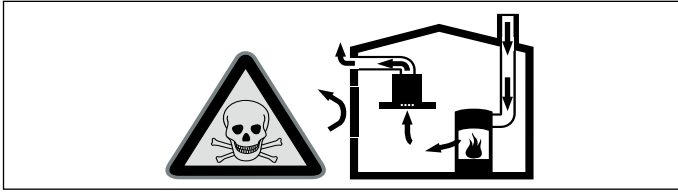
Upozorenje – Opasnost od gušenja!

Ambalažni materijal opasan je za djecu. Djeci nikada ne dopustite igranje s ambalažnim materijalom.

⚠ Upozorenje – Opasnost po život!

Usisani plinovi koji izgaraju mogu uzrokovati otrovanja.

Uvijek se pobrinite za dostatan dovod zraka ukoliko se uređaj koristi u radu s odlaznim zrakom i s grijalima na plamen koja ovise o zraku iz prostorije.

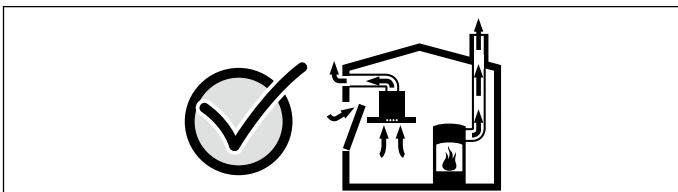


Grijala na plamen koja ovise o zraku iz prostorije (npr. plinska grijala, grijala na ulje i drva ili ugljen, protočni grijači vode, uređaji za pripremu tople vode) troše zrak za sagorijevanje iz prostorije u kojoj je postavljen uređaj i odvođe dimne plinove kroz dimovodne uređaje (npr. dimnjak) na otvoreno.

Kada se ovi uređaji koriste u kombinaciji s napom, iz kuhinje i susjednih prostorija izvlači se sobni zrak, a da pritom dovod zraka nije dovoljan, te tako nastaje podtlak. Otrovnih plinovi iz dimnjaka ili odvodnog okna usisavaju se natrag u stambeni prostor.

- Stoga se uvijek treba pobrinuti za dostatan dovod zraka.
- Samo jedan dovodno-odvodni zidni otvor za zrak ne jamči poštivanje graničnih vrijednosti.

Bezopasna uporaba je moguća samo ako u prostoriji u kojoj je postavljeno grijalo na plamen podtlak ne prekoračuje 4 Pa (0,04 mbar). To se može postići ako zrak potreban za sagorijevanje može protjecati kroz otvore koji se ne mogu zatvoriti, kao npr. u vratima, prozorima te kroz otvore povezane sa zidnim otvorom za dovod/odvod zraka ili putem nekih drugih tehničkih mjera.



U svakom se slučaju posavjetujte s nadležnim dimnjačarom koji može ocijeniti mogućnosti prozračivanja čitave kuće te vam dati predložiti odgovarajuće mjere za prozračivanje.

Ukoliko se napa koristi isključivo za rad s optičnim zrakom, rad uređaja moguć je bez ograničenja.

⚠ Upozorenje – Opasnost od požara!

- Naslage masnoća na filtru za masnoću bi se mogle zapaliti.
Filtar za masnoću čistite najmanje svaka 3 mjeseca.

Uređaj nikada ne koristite bez filtra za masnoću.

- Naslage masnoća na filtru za masnoću bi se mogle zapaliti. U blizini uređaja nikada ne radite s otvorenim plamenom (npr. flambiranje). Uređaj postavljajte u blizini grijala na kruta goriva (npr. drva ili ugljen) samo kada je na njima zatvoreni otvor koji se ne može skinuti. Iskre ne smiju letjeti.
- Vruće ulje i mast mogu se zapaliti jako brzo. Vruće ulje i mast nikada ne ostavljajte bez nadzora. Požar nikada ne gasite vodom. Isključite kuhalište. Plamen pažljivo gasite s poklopcem, dekom za gašenje požara ili sličnim.
- Plinska kuhališta na kojima nije postavljeno posuđe za kuhanje razvijaju veliku vrućinu. Uređaj za prozračivanje koji je postavljen iznad plinskog kuhališta može se oštetiti ili zapaliti. Plinska kuhališta koristite samo kada je na njima postavljeno posuđe.
- Kod istovremenog rada više plinskih kuhališta razvija se velika vrućina. Uređaj za prozračivanje koji je postavljen iznad plinskog kuhala može se oštetiti ili zapaliti. Nikada istovremeno ne koristite dva plinska kuhališta s velikim plamenom duže od 15 minuta. Veliki plamenik s više od 5kW (wok) odgovara snazi dvaju plinskih plamenika.

⚠ Upozorenje – Opasnost od opekline!

Dostupni dijelovi postaju vrući tijekom rada. Nikada ne dodirujte vruće dijelove. Ne dozvolite pristup djeci.

⚠ Upozorenje – Opasnost od ozljede!

- Sastavni dijelovi unutar uređaja mogu biti oštih rubova. Nosite zaštitne rukavice.
- Predmeti odloženi na uređaju mogli bi pasti. Ne stavljajte predmete na uređaj.
- Svjetlo LED lampica jako je prodorno i moglo bi oštetiti oči (skupina opasnosti 1). Ne gledajte duže od 100 sekundi izravno u uključene LED lampice.

⚠ Upozorenje – Opasnost od strujnog udara!

- Neispravan uređaj može uzrokovati strujni udar. Nikada ne uključujte neispravan uređaj. Izvucite mrežni utikač ili isključite osigurač u ormariću s osiguračima. Nazovite servisnu službu.
- Nestručni popravci su opasni. Popravke smije vršiti samo serviser koji je prošao našu obuku i smije zamijeniti priključne vodove. Ako je uređaj neispravan, izvucite mrežni utikač ili isključite osigurač u ormariću s osiguračima. Nazovite servisnu službu.
- Prodrla vlaga može uzrokovati strujni udar. Ne koristite visokotlačni ili parni čistač.

Uzroci šteta

Oprez!

Opasnost od oštećenja uslijed oštećenja od korozije. Uređaj kod kuhanja uvijek uključite kako biste spriječili stvaranje kondenzata. Kondenzat može uzrokovati oštećenja od korozije.

Neispravnu žarulju odmah izmijenite kako biste spriječili preopterećenje ostalih žarulja.

Opasnost od oštećenja elektronike zbog prodiranja vlage. Upravljačke elemente nikada ne čistite vlažnom krpom.

Oštećenje površine zbog neprimjerenog čišćenja. Površine od nehrđajućeg čelika čistite samo u smjeru kako su brušene. Za čišćenje upravljačkih elemenata nemojte koristiti sredstvo za čišćenje plemenitog čelika.

Oštećenja površine zbog oštih ili nagrizajućih sredstava za čišćenje. Nikada ne upotrebljavajte oštra i nagrizajuća sredstva za čišćenje.

Opasnost od oštećenja uslijed povrata kondenzata. Kanal za odlazni zrak instalirajte s blagim padom iz uređaja (nagib od 1°).

Zaštita okoliša

Vaš novi uređaj je posebno energetski učinkovit. Ovdje ćete naći savjete kako možete uštediti još više energije prilikom korištenja uređaja i kako ćete ispravno zbrinuti stari uređaj.

Ušteda energije

- Prilikom kuhanja pobrinite se da ima dovoljno dolaznog zraka kako bi kuhinjska napa mogla učinkovito raditi i proizvoditi manje buke prilikom rada.
- Stupanj ventilatora prilagodite intenzitetu kuhinjske pare. Intenzivni stupanj koristite samo po potrebi. Na nižem stupanju ventilatora je i manja potrošnja energije.
- U slučaju intenzivne kuhinjske pare odaberite viši stupanj ventilatora. Kuhinjska para koja je već nastala u kuhinji nužno produljuje rad kuhinjske nape.
- Kuhinjsku napu isključite ako vam više nije potrebna.
- Isključite osvjetljenje ako vam više nije potrebno.
- Filtre očistite odnosno zamijenite u navedenim vremenskim razmacima kako biste povećali učinkovitost ventilacije i izbjegli opasnost od požara.
- Stavite poklopac kako biste smanjili kuhinjske pare i kondenzat.

Ekološki prihvatljivo zbrinjavanje

Ambalažu zbrinite ekološki prihvatljivo.



Ovaj uređaj je označen u skladu s europskom direktivom 2012/19/EU o električnim i elektroničkim starim uređajima (waste electrical and electronic equipment - WEEE). Direktiva zadaje okvir za vraćanje i preradu starih uređaja važeću u cijeloj EU.

Načini rada

Pogon na odlazni zrak



Usisani zrak čisti se prolaskom kroz filter za masnoću te se kroz cjevovod odvodi na otvoreno.

Napomena: Zrak se ne smije odvoditi u dimnjak, koji se koristi za ispušne plinove uređaja, koji izgaraju plin ili druga goriva (to ne vrijede za uređaje s optočnim zrakom).

- Ukoliko se odlazni zrak odvodi u dimnjak za odvod dima ili ispušnih plinova koji nisu u radu, u tom slučaju valja pribaviti suglasnost nadležnog dimnjačara.
- Ako se odlazni zrak odvodi kroz vanjski zid, tada valja koristiti teleskopski zidni ormarić.

Pogon na optočni zrak



Usisani zrak čisti se prolaskom kroz filter za masnoću i filter s aktivnim ugljenom te se ponovno dovodi u kuhinju.

Napomena: Kako biste smanjili mirise pri radu s optočnim zrakom, morate ugraditi filter s aktivnim ugljenom. Različite mogućnosti za rad uređaja s optočnim zrakom ćete pronaći u prospektu ili se raspitajte kod Vašeg specijaliziranog trgovca. Potreban pribor pronaći ćete u specijaliziranoj trgovini, u servisu ili u Online trgovini.

Upravljanje uređajem

Ove upute vrijede za različite varijante uređaja. Moguće je da su opisane i neke karakteristike opreme koje se ne odnose na vaš uređaj.

Napomena: Uključite napu kada započnete kuhati te je isključite tek nekoliko minuta nakon kraja kuhanja. Tako ćete na najučinkovitiji način ukloniti paru od kuhanja.

Upravljačka ploča



Objašnjenje

1	Stupanj ventilatora 1
2	Stupanj ventilatora 2
3	Stupanj ventilatora 3
	Uključivanje/isključivanje osvjetljenja

Uključivanje i isključivanje uređaja

Uključivanje uređaja

Pritisnite tipku 1.

Napa počinje s radom na stupnju snage 1.

Namještanje stupnja snage

Pritisnite tipku 2 ili 3 za namještanje odgovarajućeg stupnja snage.

Isključivanje uređaja

Ponovno pritisnite tipku namještenog stupnja ventilatora.

Funkcija za nastavak ventilacije

Nakon isključivanja napa s funkcijom za nastavak ventilacije može nastaviti s radom nekoliko minuta. Na ovaj način se uklanja postojeća para od kuhanja. Zatim se napa isključuje automatski.

Uključivanje

Pritisnite i držite pritisnutu tipku 1, 2 ili 3. Ventilator radi na namještenom stupnju ventilatora 15 minuta. Ventilacija se isključuje automatski nakon isteka vremena nastavka ventilacije.


Isključivanje

Pritisnite tipku 1, 2 ili 3. Nastavak ventilacije završava se prije isteka preostalog vremena nastavka ventilacije. Ventilacija dalje radi na namještenom stupnju ventilatora i ne isključuje se automatski.

Osvjetljenje

Osvjetljenje možete uključiti i isključiti neovisno o ventilaciji.

Uključivanje ili isključivanje

Pritisnite tipku .

Čišćenje i održavanje

⚠ Upozorenje – Opasnost od opekline!
Uređaj je vruć dok radi. Prije čišćenja ostavite da se uređaj ohladi.

⚠ Upozorenje – Opasnost od strujnog udara!
Prodrla vlaga može uzrokovati strujni udar. Uređaj čistite samo vlažnom krpom. Prije čišćenja izvucite mrežni utikač ili isključite osigurač u ormariću s osiguračima.

⚠ Upozorenje – Opasnost od strujnog udara!
Prodrla vlaga može uzrokovati strujni udar. Ne koristite visokotlačni ili parni čistač.

⚠ Upozorenje – Opasnost od ozljede!
Sastavni dijelovi unutar uređaja mogu biti oštih rubova. Nosite zaštitne rukavice.

Sredstva za čišćenje

Kako se različite površine ne bi oštetile krivim sredstvom za čišćenje, pridržavajte se uputa u tablici. Ne koristite

- oštra ili abrazivna sredstva za čišćenje,
- sredstva za čišćenje s velikim udjelom alkohola,
- tvrde jastučice za ribanje ili spužve za čišćenje,
- niti visokotlačni ili parni čistač.

Nove spužve prije uporabe temeljito isperite.

Poštujte sve upute i upozorenja koja su priložena sredstvima za čišćenje.

Područje	Sredstva za čišćenje
Nehrđajući čelik	Vruća sapunica: Očistite spužvicom i obrišite mekom krpom. Površine od nehrđajućeg čelika čistite samo u smjeru kako su brušene. Kod servisne službe ili u specijaliziranoj trgovini mogu se nabaviti posebna sredstva za čišćenje plemenitog čelika. Sredstvo za njegu nanosite mekom krpom u tankom sloju.
Lakirane površine	Vruća sapunica: Očistite vlažnom spužvicom i obrišite mekom krpom. Ne koristite sredstvo za čišćenje plemenitog čelika.
Aluminij i plastika	Sredstvo za čišćenje stakla: Čistite mekom krpom.

Područje	Sredstva za čišćenje
Staklo	Sredstvo za čišćenje stakla: Čistite mekom krpom. Ne koristite strugač za staklo.
Upravljački elementi	Vruća sapunica: Očistite vlažnom spužvicom i obrišite mekom krpom. Opasnost od električnog udara zbog prodiranja vlage. Opasnost od oštećenja elektronike zbog prodiranja vlage. Upravljačke elemente nikada ne čistite vlažnom krpom. Ne koristite sredstvo za čišćenje plemenitog čelika.

Vađenje i ugradnja filtra

Kako biste osigurali stupanj filtriranja mirisa i masnoće, filtri se moraju redovito održavati.

Metalni filter za masnoću

Metalne filtre za masnoću valja očistiti svakih 150 radnih sati, najmanje nakon tri mjeseca.

⚠ Upozorenje – Opasnost od požara!
Naslage masnoća na filteru za masnoću bi se mogle zapaliti.

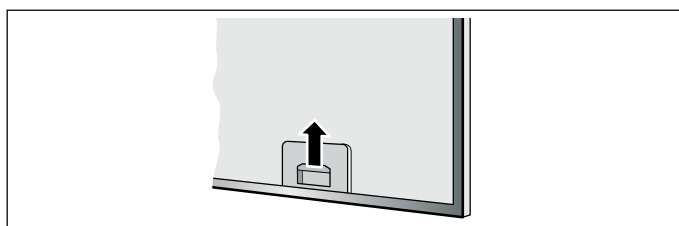
Filter za masnoću čistite najmanje svaka 3 mjeseca.
Uređaj nikada ne koristite bez filtra za masnoću.

Filter s aktivnim ugljenom (samo kod rada s optočnim zrakom)

Filtre s aktivnim ugljenom valja zamijeniti svakih 3-5 mjeseci.

Demontaža metalnog filtra

Metalni filtri za masnoću filtriraju masnoću iz pare od kuhanja. Kako biste osigurali optimalan rad nape, filtre čistite najmanje svaka 3 mjeseca.



1. Otvorite zasun metalnog filtra za masnoću i izvadite filter iz držača.

Napomene

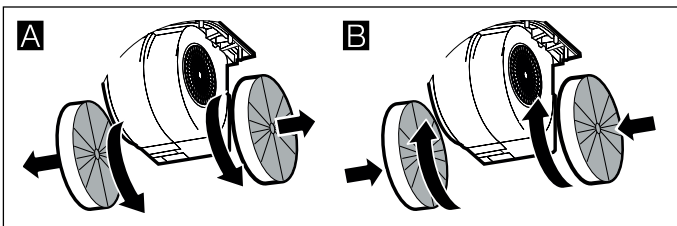
- Pritom drugom rukom uhvatite metalni filter za masnoću. Pobrinite se da metalni filter za masnoću ne padne i da ne ošteti ploču za kuhanje.
 - Može doći do sakupljanja masnoće dolje u metalnom filteru za masnoću. Filter držite vodoravno kako biste spriječili kapanje masnoće.
2. Očistite metalni filter za masnoću.
 3. Očistite uređaj iznutra.

Mijenjanje filtra s aktivnim ugljenom (samo kod pogona na optočni zrak)

Redovito održavajte filter kako bi se mirisi mogli filtrirati. Filtre s aktivnim ugljenom valja zamijeniti najmanje svakih 3-5 mjeseci.

Napomene

- Filtre s aktivnim ugljenom nisu uključeni u opseg isporuke. Filtre s aktivnim ugljenom možete kupiti u specijaliziranim trgovinama, kod servisne službe ili u internetskoj trgovini.
 - Filtre s aktivnim ugljenom ne možete čistiti ili ponovno uključiti.
1. Demontaža metalnog filtra za masnoću, vidi gore.
 2. Odvrnite stare filtre s aktivnim ugljenom i izvucite iz držača. **A**
 3. Nove filtre s aktivnim ugljenom utisnite u držač i zavrnite ih. **B**



Čišćenje metalnog filtra za masnoću

Napomene

- Ne koristite agresivna, kisela ili lužnata sredstva za čišćenje.
- Kod čišćenja metalnih filtera za masnoću očistite i držač metalnih filtera za masnoću u uređaju vlažnom krpom.
- Metalne filtre za masnoću možete oprati u perilici posuda ili ručno.

Ručno:

Napomena: Kod tvrdokorne prljavštine možete koristiti specijalno sredstvo za otapanje masnoća. Možete ga naručiti u internetskoj trgovini.

- Metalni filter za masnoću omekšajte u vrućoj sapunici.
- Za čišćenje koristite četku te filtre zatim dobro isperite.
- Metalne filtre za masnoću ostavite da se ocijede.

U perilici posuđa:

Napomena: Prilikom pranja u perilici posuđa mogu nastati blage promjene boje. To ne utječe na funkciju metalnog filtra za masnoću.

- Jako zaprljane metalne filtre za masnoću ne perite zajedno s posuđem.
- Metalne filtre za masnoću možete bez problema oprati u perilici posuđa. Metalni filtri za masnoću ne smiju se priklještit.

Ugradnja metalnog filtra za masnoću

Metalni filter za masnoću sa zasunom umetnite prema naprijed na donjoj strani uređaja i uglavite zasun.

Napomena: Pri umetanju provjerite je li zasun uglavljen. U suprotnom metalni filter za masnoću može pasti i oštetiti ploču za kuhanje.

Što učiniti kod smetnji?

Često sami možete ukloniti smetnje koje su se pojavile. Prije nego što nazovete servisnu službu, uzmite u obzir sljedeće napomene.

⚠ Upozorenje – Opasnost od strujnog udara!

Nestručni popravci su opasni. Popravke smije vršiti samo serviser koji je prošao našu obuku i smije zamijeniti priključne vodove. Ako je uređaj neispravan, izvucite mrežni utikač ili isključite osigurač u ormariću s osiguračima. Nazovite servisnu službu.

Tablica smetnji

Smetnja	Mogući uzrok	Rješenje
Uređaj ne funkcionira	Utikač nije utaknut	Priključite uređaj na strujnu mrežu
	Nestanak struje	Provjerite rade li drugi kuhinjski uređaji
	Osigurač je neispravan	U ormariću s osiguračima provjerite je li osigurač za uređaj ispravan
Rasvjeta ne funkcionira.	LED žarulje su neispravne.	U tu svrhu pročitajte odlomak "Zamjena LED žarulja".

Zamjena LED žarulja

⚠ Upozorenje – Opasnost od strujnog udara!

Kod izmjene žarulja su kontakti grla žarulje pod naponom. Prije izmjene izvucite mrežni utikač ili isključite osigurač u ormariću s osiguračima.

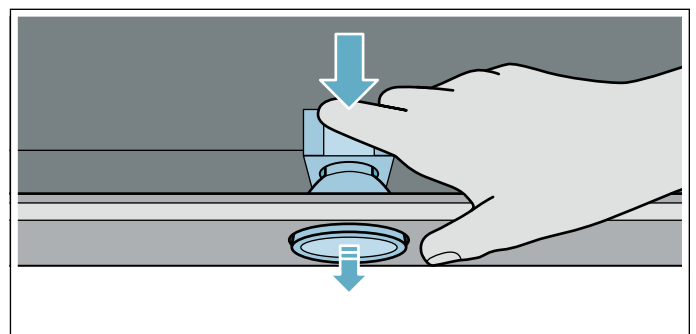
⚠ Upozorenje – Opasnost od ozljede!

Svjetlo LED lampica jako je prodorno i moglo bi oštetiti oči (skupina opasnosti 1). Ne gledajte duže od 100 sekundi izravno u uključene LED lampice.

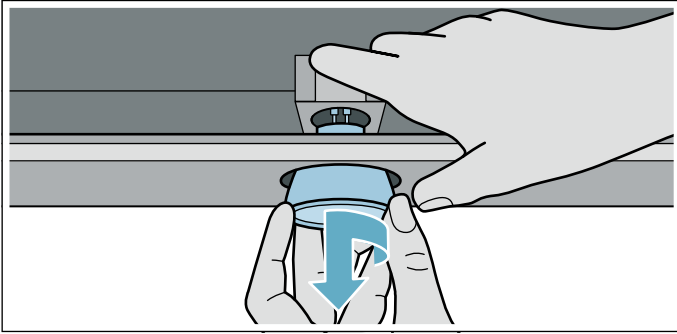
Važno! Koristite samo žarulje istog tipa i iste snage.



1. Isključite uređaj iz struje.
2. Izvadite metalni filter za masnoću.
3. Žarulju sa stražnje strane izvadite iz uređaja.



4. Okrenite žarulju za četvrtinu okretaja u smjeru suprotnom od kazaljke na satu i izvucite.




5. Žarulju zamijenite istim tipom žarulje.
 6. Umetnite metalni filter za masnoću.
 7. Utaknite mrežni utikač odn. ponovno uključite osigurač.

Servisna služba

Kada nazovete našu servisnu službu, navedite proizvodni broj (E-br.) i tvornički broj (FD-br.) kako bi vas mogli stručno savjetovati. Označnu pločicu s brojevima ćete pronaći u unutrašnjosti uređaja (za to demontirajte metalni filter za masnoću).

Kako u slučaju potrebe ne biste trebali predugo tražiti, ovdje možete unijeti podatke vašeg uređaja i telefonski broj servisne službe.

E-br.	FD-br.
Servisna služba 	

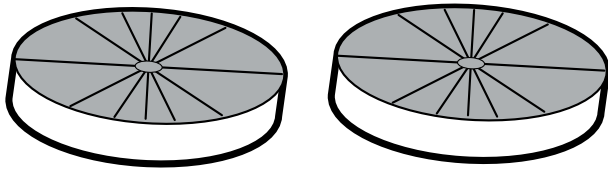
Molimo uzmite u obzir da posjet servisnog tehničara u slučaju neispravnog rukovanja nije besplatan niti tijekom jamstvenog roka.

Kontakt podatke svih zemalja za najbližu servisnu službu naći ćete ovdje odn. u priloženom popisu servisnih službi.

Imajte povjerenja u kompetentnost proizvođača. Tako ćete biti sigurni da će popravak izvršiti obučeni serviseri koji raspolažu originalnim rezervnim dijelovima za vaš uređaj.

Poseban pribor

Pribor	Narudžbeni broj
Filtar s aktivnim ugljenom DWK0.5G.0. / DWK.5AJ.0. / DWK.6AJ.0. / DWK.5AD.0. / DWK.8AK.0.	DWA0LK6A



Содржин

	Важни сигурносни напомени	11
	Заштита на животна средина	14
	Штедење енергија	14
	Отстранување согласно прописите за животна средина	14
	Начини на работа	14
	Издучен режим	14
	Режим на циркулација на воздух	14
	Ракување со уредот	15
	Вклучување и исклучување на уредот	15
	Функција на продолжено работење	15
	Осветлување	15
	Чистење и одржување	16
	Средство за чистење	16
	Вградување и отстранување на филтерот	16
	Постапка при пречка?	18
	Табела на дефекти	18
	Замена на LED-светилките	18
	Сервисна служба	19
	Опрема	19
	Специјална опрема	19

Останати информации за производите, опремата, резервните делови и сервис ќе најдете на интернет: www.bosch-home.com и Online-продажба: www.bosch-eshop.com

Важни сигурносни напомени

Внимателно прочитајте го ова упатство. Само тогаш ќе може безбедно и правилно да го употребувате Вашиот уред. Зачувајте го упатството за употреба и монтажа за подоцнежна употреба или за следниот корисник.

Само со стручна монтажа согласно упатството за монтажа е загарантирана безбедноста при употреба на уредот. Инсталатерот е одговорен за беспрекорно функционирање на местото на поставување.

Овој уред е наменет само за приватните домаќинства и домашна околина. Уредот не е наменет за употреба во надворешен простор. Надгледувајте го уредот за време на работата. Производителот не е одговорен за штетите поради непрописна или погрешна употреба.

Овој уред е наменет за користење на висина до максимум 2000 метри над морското ниво.

Овој уред не смее да се користи од лица (вклучително и деца) со ограничени физички, сензорни или психички способности или недоволно искуство и познавање, освен ако овие лица не се надгледувани или упатувани при ракување со уредот од страна на лице, коешто е одговорно за нивната безбедност.

Децата не смеат да играат со уредот. Чистењето и одржувањето од страна на корисник не смее да го прават деца, освен ако тие имаат 8 години или се постари и се надгледуваат.

Децата помали од 8 години мора да бидат подалеку од уредот и приклучните кабли.

Откако ќе го отпакувате уредот, проверете ја неговата состојба. Доколку има штети настанати при транспортот, не го приклучувајте.

Овој уред не е предвиден за употреба со надворешен автоматски тајмер или далечински управувач.

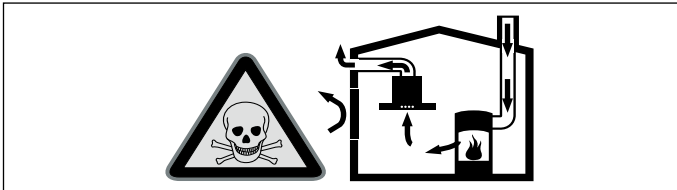
⚠ Предупредување – Опасност од задушување!

Материјалот за пакување е опасен за децата. Не ги оставајте децата да си играат со материјалот за пакување.

⚠ Предупредување – Опасност по живот!

Вшмуканите согорени гасови може да доведат до труење.

Секогаш погрижете се за доволен довод на воздух, доколку го користите уредот во издувен режим истовремено со уред за ложење и користи воздух од просторијата каде е поставен.

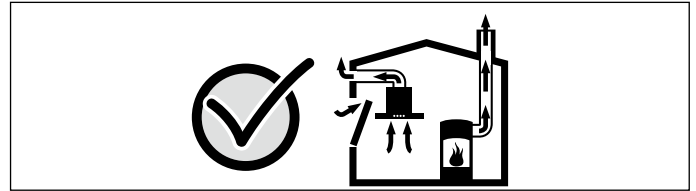


Уреди за ложење што користат воздух од просторијата каде се поставени (на пр. уреди кои работат на гас, масло, дрва или јаглен, проточни бојлери, бојлери) влечат воздух за согорување од просторијата каде се поставени и издувните гасови ги одведуваат низ уред за издувни гасови (на пр. камин) надвор.

Доколку е вклучен аспираторот, се влече воздухот од кујната и околните простории - без доволно воздух се создава потпритисок. Отровните гасови од каминот или отворот на аспираторот ќе се вшмукаат повторно во станбените простории.

- Затоа мора да се погрижите за доволен довод на воздух.
- Сидна кутија за довод/одвод на воздух не гарантира придржување до граничните вредности.

Безопасната употреба е возможна, само доколку потпритисокот во просторијата каде е поставен уредот за ложење нема да пречекори 4 паскали (0,04 mbar). Ова може да се постигне, доколку потребниот воздух за согорување може да се надолжни од отворите кои не може да се затворат, на пр. врати, прозорци, поврзани со сидни кутии за довод/одвод на воздух или пореди други технички мерки.



За секој случај, посветувајте се кај надлежната оцарска служба, која може да ја процени вентилацијата и да преземе соодветни мерки за проветрување. Доколку аспираторот се постави исклучиво во циркулационен режим, возможна е работа без ограничување.

⚠ Предупредување – Опасност од пожар!

- Наталожената маснотија во филтерот за маснотиите може да се запали.
Чистете го филтерот за маснотиите на секои 3 месеци.
Не го користете уредот никогаш без филтерот за маснотиите.
- Наталожената маснотија во филтерот за маснотија може да се запали. Во близина на уредот не работете со отворен пламен (на пр. фламбирање). Инсталирајте го уредот само во близина на уреди за ложење со цврсто гориво (на пр. дрво или јаглен), доколку нема затворен поклопец кој не се вади. Не смее да има летање на искри.
- Врелото масло и маснотија за кратко време може да се запалат. Не ги оставајте врелото масло и маснотиите да се загреваат без надзор. Оганот не го гасете со вода. Исклучете ја ринглата. Внимателно изгасете го пламенот со капак, прекривка за гасење пожар или слично.
- Ринглите на гас без поставен сад за готвење создаваат многу топлина за време на работата. Уредот за вентилација над нив може да се оштети или да се запали. Ринглите на гас користете ги само со поставен сад за готвење.
- При истовремена употреба на повеќе рингли на гас може да се создаде многу топлина. Уредот за вентилација над нив може да се оштети или да се запали. Не користете две рингли на гас истовремено со голем пламен подолго од 15 минути. Големиот пламеник со повеќе од 5 kW (вок-пламеник) одговара на јачина на два пламеника на гас.

⚠ Предупредување – Опасност од изгореници!

За време на работата пристапните делови стануваат жешки. Не ги допирајте жешките делови. Држете ги децата подалеку.

⚠ Предупредување – Опасност од повреда!

- Составените делови во уредот може да бидат со остри рабови. Носете заштитни ракавици.
- Предметите поставени на уредот може да испаднат. Не поставувајте предмети на уредот.
- Светлото од LED-сијаличките е многу јако и може да им штети на очите (група на ризик 1). Не гледајте повеќе од 100 секунди директно во вклучените LED-сијалички.

⚠ Предупредување – Опасност од струен удар!

- Дефектниот уред може да предизвика струен удар. Не го приклучувајте уредот доколку има дефект. Извлекете го струјниот кабел или осигурувачот од кутијата со осигурувачи. Повикајте ја сервисната служба.
- Несоодветните поправки се опасни. Поправките и замената на дефектните кабли можат да се вршат само од лица кои се вработени во Сервисот за техничка помош и кои се соодветно обучени. Доколку уредот се расипе, исклучете го од струја или пак исклучете го осигурачот во кутијата со осигурачи. Известете го Сервисот за техничка поддршка.
- Влагата што навлегла може да предизвика струен удар. Не користете средство за чистење под висок притисок или на пареа.

Причини за оштетувања

Внимание!

Опасност од оштетување поради штети настанати од корозија. Секогаш при готвење вклучувајте го уредот, за да избегнете создавање на кондензирана вода. Кондензираната вода може да доведе до штети и создавање на корозија.

Веднаш заменете ги дефектните сијалички, за да спречите преоптоварување на другите сијалички.

Опасност од оштетување поради навлезената влага во електрониката. Не ги чистете контролните елементи со мокра крпа.

Оштетување на површините поради погрешно чистење. Челичните површини чистете ги само во правец на линиите. Не користете средство за чистење челик за контролните елементи.

Оштетување на површината поради остри или средства за чистење што тријат. Не користете остри или средства за чистење што тријат.

Опасност од оштетување поради штети настанати од враќање на корозија. Издувниот канал инсталирајте го со мал пад (1° пад).

Заштита на животна средина

Вашиот нов уред е особено економичен. Овде ќе добиете совети, како можете да заштедите уште повеќе енергија додека го користите уредот и како правилно да го отстраните уредот.

Штедење енергија

- За време на готвењето обезбедете доволен довод на воздух, за да може аспираторот да работи ефикасно и со мала бучава.
- Прилагодете го степенот на вентилатор на интензитетот на пареата од готвењето. Постававајте интензивен степен само по потреба. Доколку поставите помал степен на вентилаторот ќе ја намалите потрошувачката на енергија.
- При интензивна пареа од готвењето, претходно изберете повисок степен на вентилаторот. Доколку пареата од готвењето е веќе раширена низ кујната, потребна е подолготрајна работа на аспираторот.
- Исклучете го аспираторот доколку не го употребувате повеќе.
- Исклучете го осветлувањето, доколку не Ви е веќе потребно.
- Чистете го одн. заменете го филтерот во наведените интервали, за да ја зголемите ефикасноста на вентилаторот и да избегнете опасност од пожар.
- Ставете го капакот за готвење, за да ги намалите испарувањата од готвењето и кондензатот.

Отстранување согласно прописите за животна средина

Амбалажата отстранете ја согласно прописите за животна средина.



Овој апарат е означен според европскиот пропис 2012/19/E3 за електро и електронски апарати (waste electrical and electronic equipment – WEEE).

Прописот ја дава рамката за враќање и искористување на старите апарати, важечко ширум Европа.

Начини на работа

Издувен режим



Вшмуканиот воздух ќе се исчисти низ филтерот за маснотии и ќе се испушти надвор преку цевниот систем.

Напомена: Воздухот не смее да се води во камин, којшто се користи за издувни гасови од уреди и согорува гас или други горива (ова не важи за циркулациони уреди).

- Доколку издувниот воздух се насочи во ојак за чад или гас, кој не е активиран, мора да се добие согласност од ојачарската служба.
- Доколку издувниот воздух се спроведе низ надворешен ѕид, треба да се употреби ѕидна вентилација.

Режим на циркулација на воздух



Вшмуканиот воздух ќе се исчисти низ филтерот за маснотии и филтерот со активен јаглен и повторно ќе се врати во кујната.

Напомена: За да се апсорбира миризбата при режимот на циркулација на воздухот, мора да монтирате активен карбонски филтер. Во врска со различните можности за примена на режимот на циркулација на уредот, проверете во проспектот или прашајте го вашиот специјализиран трговец. Потребната опрема можете да ја добиете во специјализираните продавници или во онлајн-продавницата.

Ракување со уредот


Ова упатство важи за повеќе варијанти на уреди. Возможно е, поединечните опишани ознаки на опремата, да ги нема на вашиот уред.

Напомена: Вклучете го аспираторот на почетокот на готвењето и потоа исклучете го неколку минути по крајот на готвењето. На тој начин, најефикасно ќе се отстрани миризбата од готвењето.

Контролно поле



Објаснување

1	Степен на вентилација 1
2	Степен на вентилација 2
3	Степен на вентилација 3
	Вклучување/исклучување на осветлувањето

Вклучување и исклучување на уредот

Вклучување на уредот

Притиснете го копчето 1.

Аспираторот стартува со степен на јачина 1.

Поставување на степен на јачина

Притиснете го копчето 2 или 3, за да го поставите соодветниот степен на јачина.

Исклучување на уредот

Повторно притиснете го копчето на поставениот степен на вентилација.

Функција на продолжено работење

Функцијата на продолжено работење овозможува аспираторот да продолжи да работи неколку минути по исклучувањето. На тој начин ќе се отстрани содржаната кујнската пареа. Потоа аспираторот автоматски се исклучува.

Вклучување

Држете го притиснато копчето 1, 2 или 3. Вентилаторот продолжува да работи 15 минути на поставениот степен на вентилација. По истекување на времето на продолжена работа автоматски се исклучува вентилацијата.


Исклучување

Притиснете го копчето 1, 2 или 3. Времето на продолжена работа на вентилаторот ќе заврши пред истекот на преостанатото време. Вентилацијата продолжува да работи на поставениот степен на вентилација и не се исклучува автоматски.

Осветлување

Осветлувањето може да го вклучувате и исклучувате независно од вентилацијата.

Вклучување или исклучување

Притиснете го копчето .

Чистење и одржување

⚠ Предупредување – Опасност од опекотини!

Уредот станува жежок за време на користењето. Пред чистењето, оставете го уредот да се олади.

⚠ Предупредување – Опасност од струен удар!

Навлезената влага може да предизвика струен удар. Уредот исчистете го само со влажна крпа. Пред чистењето, извлечете го струјниот приклучок или исклучете го осигурувачот во кутијата со осигурувачи.

⚠ Предупредување – Опасност од струен удар!

Влагата што навлегла може да предизвика струен удар. Не користете средство за чистење под висок притисок или на параа.

⚠ Предупредување – Опасност од повреда!

Составените делови во уредот може да бидат со остри рабови. Носете заштитни ракавици.

Средство за чистење

За да не се оштетат различните површини со погрешно средство за чистење, внимавајте на податоците во табелата. Не користете

- остри или абразивни средства за чистење,
- средства за чистење со голем процент на алкохол,
- тврди абразивни сунѓери и сунѓери за чистење,
- средства за чистење под висок притисок или на параа.

Пред употребата, темелно измијте ги новите сунѓерести крпи.

Внимавајте на сите упатства и предупредувања, приложени на средствата за чистење.

Поле	Средство за чистење
Челик	Врел раствор за чистење: Исчистете со крпа за миене и исушете со мека крпа. Челичните површини исчистете ги само во правец на линиите. Во сервисната служба или во специјализираните продавници може да најдете средства за нега на челик. Средството за нега нанесете го со мека крпа во тенок слој.
Лакирани површини	Врел раствор за плакнење: Исчистете со влажна крпа за миене и исушете со мека крпа. Не користете средство за чистење на челик.
Алуминиум и пластика	Средство за чистење на стакло: Исчистете со мека крпа.

Поле	Средство за чистење
Стакло	Средство за чистење на стакло: Исчистете со мека крпа. Не користете стругач за стакло.
Контролни елементи	Врел раствор за плакнење: Исчистете со влажна крпа за миене и исушете со мека крпа. Опасност од струен удар поради навлезена влага. Опасност од оштетување на електрониката поради навлезена влага. Никога не ги исчистете контролните елементи со мокра крпа. Не користете средство за чистење на челик.

Вградување и отстранување на филтерот

За да се гарантира степенот на миризбата и на апсорпцијата на маснотиите, филтрите мора редовно да се одржуваат.

Метален филтер за маснотии

Металните филтри за маснотии мора да се чистат на секои 150 работни часови, но после три месеци.

⚠ Предупредување – Опасност од пожар!

Натамошната маснотија во филтерот за маснотии може да се запали.

Чистете го филтерот за маснотии на секои 3 месеци.

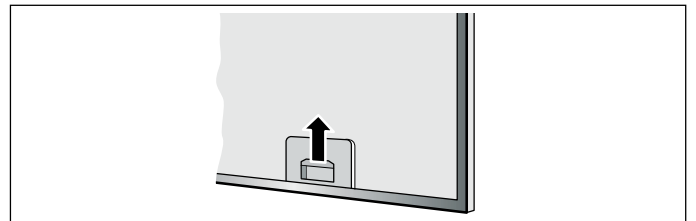
Не го користете уредот никогаш без филтерот за маснотии.

Филтер за активен јаглен (само при режим на циркулација)

Филтрите со активен јаглен мора да се менуваат на секои 3-5 месеци.

Демонтажа на металниот филтер за маснотии

Металните филтри за маснотии ја филтрираат маснотијата од кујнската параа. За да се обезбеди оптимална функција, филтрите мора да се чистат на секои 3 месеци.



1. Отворете го механизмот за заклучување на металните филтри за маснотии и извадете ги од држачот.

Напомени

- Притоа, со другата рака држете под металните филтри за маснотии. Осигурете се дека металниот филтер за маснотии нема да падне и да го оштети полето за готвење.
 - Маснотијата може да се насобере долу во металните филтри за маснотии. Држете ги филтрите хоризонтално, за да избегнете искапување на маснотија.
2. Исчистете го металниот филтер за маснотии.
 3. Исчистете ја внатрешноста на уредот.

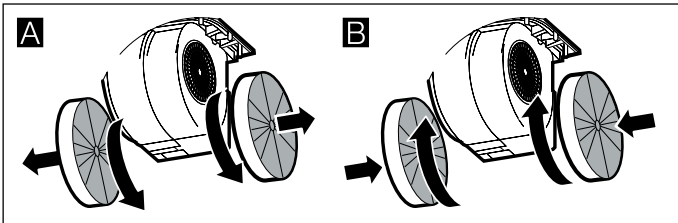
Филтер со активен јаглен (само при режим со циркулација на воздух)

За да се обезбеди ефикасност при одвојувањето на мириси, филтерот мора редовно да се сервисира.

Филтрите со активен јаглен мора да се менуваат на секои 3-5 месеци.

Напомени

- Филтрите со активен јаглен не се содржани во обемот на испорака. Филтрите со активен јаглен може да ги купите во специјализираните продавници, кај сервисната служба или во онлајн-продавницата.
 - Филтрите со активен јаглен не може да се исчистат или одново да се активираат.
1. Демонтажа на металниот филтер за маснотии, видете погоре.
 2. Свртете го стариот филтер со активен јаглен и извадете го од држачот. **A**
 3. Вметнете го новиот филтер со активен јаглен на држачот, притиснете го и завртете. **B**



Чистење на металниот филтер за маснотии

Напомени

- Не користете агресивни средства за чистење или средства што содржат киселини и алкален раствор.
- При чистење на металниот филтер за маснотии, исчистете ги и држачите на металниот филтер во уредот со влажна крпа.
- Металниот филтер за маснотии може да го исчистите во машината за миење садови или рачно.

Рачно:

Напомена: При тврдокорни нечистотии, море да употребите специјален растворач за маснотии. Може да се нарача преку онлајн продавницата.

- Потопете го металниот филтер за маснотии во врела промивка.
- За чистење употребете четка и добро исплакнете го филтерот.
- Оставете го металниот филтер за маснотии да се исуши.

Во машината за перење садови:

Напомена: При чистење во машината за миење садови, може да се појави мала промена во бојата. Ова нема никакво влијание на функцијата на металниот филтер за маснотии.

- Доколку металниот филтер за маснотии е многу извалкан, не го чистете заедно со садовите.
- Исплакнете го металниот филтер за маснотии пред да го ставите во машината за миење садови. Металниот филтер за маснотии не смее да се заглавува.

Монтирање на металниот филтер за маснотии

Вметнете ги металните филтри за маснотии со заклучување кон предниот дел на долната страна на уредот и механизмот за заклучување нека се вклопи.

Напомена: При вметнувањето осигурете се дека механизмот за заклучување ќе се вклопи. Инаку металниот филтер за маснотии може да падне и да го оштети полето за готвење.

? Постапка при пречка?

Често пати, може сами да ги отстраните пречките. Пред да ја повикате сервисната служба, внимавајте на следните напомени.

⚠ Предупредување – Опасност од електрични празнења!

Несоодветните поправки се опасни. Поправките и замената на дефектните кабли можат да се вршат само од лица кои се вработени во Сервисот за техничка помош и кои се соодветно обучени. Доколку уредот се расипе, исклучете го од струја или пак исклучете го осигурачот во кутијата со осигурачи. Известете го Сервисот за техничка поддршка.

Табела на дефекти

Дефект	Можна причина	Решение
Уредот не функционира	Приклучокот не е вклучен	Да се приклучи уредот на напојување
	Прекин на електричната енергија	Проверете дали функционираат другите кујнски уреди
	Осигурувачот е дефектен	Проверете во кутијата со осигурувачи, дали е исправен осигурувачот за уредот.
Осветлувањето не функционира.	LED-сијаличките се дефектни.	За тоа, прочитајте во поглавјето „Замена на LED-светилките“.

Замена на LED-светилките

⚠ Предупредување – Опасност од струен удар!

При менување на сијаличките, контактите на фасонките се под напон. Пред менувањето, извлечете го струјниот приклучок или исклучете го осигурувачот во кутијата со осигурувачи.

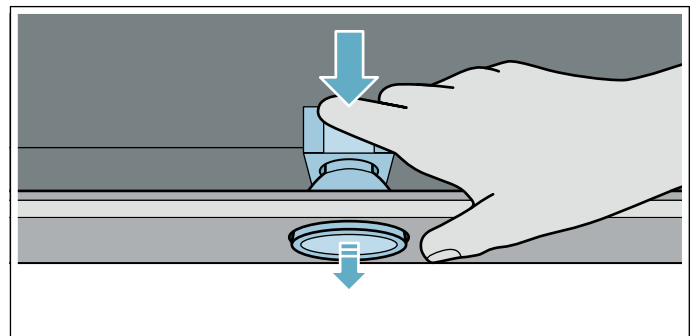
⚠ Предупредување – Опасност од повреда!

Светлото од LED-сијаличките е многу јако и може да им штети на очите (група на ризик 1). Не гледајте повеќе од 100 секунди директно во вклучените LED-сијалички.

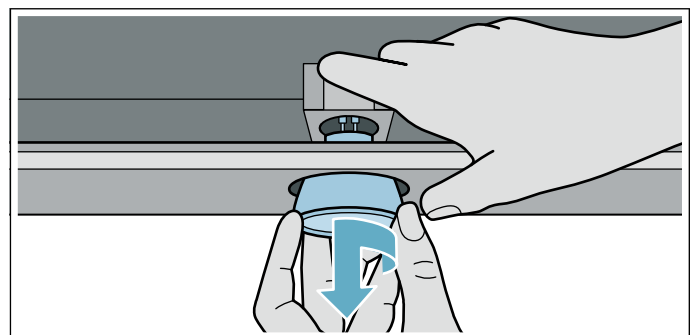
Важно! Користете само средства за осветлување од ист тип и со иста јачина.



1. Исклучете го уредот од напојувањето со струја.
2. Извадете го металниот филтер за маснотии.
3. Притиснете ја светилката од задната страна од уредот.



4. Свртете ја светилката за една четвртина вртење во правец спротивен на стрелките на часовникот и извадете ја.



5. Заменете ја светилката со светилка од истиот вид.
6. Ставете го металниот филтер за маснотии.
7. Ставете го струјниот приклучок одн. повторно вклучете го осигурувачот.

Сервисна служба

При повици, ве молиме секогаш наведете го бројот на производ и сервискиот број, за да можеме стручно да ве советуваме. Спецификационата плочка со броеви ќе ја најдете во внатрешноста на уредот (притоа демонтажирајте го металниот филтер за маснотии).

За да не мора долго да барате кога ќе ви бидат потребни, податоците за вашиот уред и телефонскиот број од сервисната служба, може да ги запишете овде.

Број на производот	Сериски број
Сервисна служба 	

Внимавајте, посетата на техничар од сервисната служба во случај на погрешна употреба и за време на гаранцијата не е бесплатна.

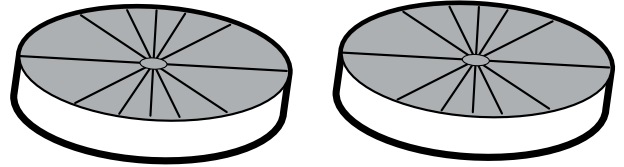
Барлы елдер бойынша контакт мліметтері сервистік ызмет ысымшасында берілген.

Верувајте во компетентноста на производителот. Така можете да бидете сигурни, дека поправката ќе ја извршат обучени техничари за сервисирање, кои се снабдени со оригинални резервни делови за Вашите уреди за домаќинство.

Опрема

Специјална опрема

Опрема	Број за нарачка
Филтер со активен јаглен DWK0.5G.0. / DWK.5AJ.0. / DWK.6AJ.0. / DWK.5AD.0. / DWK.8AK.0.	DWAOLK6A



Vsebina

	Pomembni varnostni napotki	20
	Varstvo okolja	22
	Varčevanje z energijo	22
	Okolju prijazno odstranjevanje	22
	Načini delovanja	23
	Delovanje z odvajanjem zraka	23
	Obtočno delovanje	23
	Upravljanje aparata	23
	Vklop in izklop aparata	23
	Zamik izklopa ventilatorja	23
	Osvetlitev	23
	Čiščenje in vzdrževanje	24
	Čistilna sredstva	24
	Montaža in demontaža filtrov	24
	Kaj storiti ob motnjah?	25
	Seznam motenj	25
	Zamenjava LED-žarnic	25
	Servisna služba	26
	Pribor	26
	Dodatni pribor	26

Več informacij o izdelkih, priboru, nadomestnih delih in storitvah najdete na spletu: **www.bosch-home.com** in v spletni trgovini: **www.bosch-eshop.com**

Pomembni varnostni napotki

Skrbno preberite ta navodila za uporabo. Samo tako boste lahko aparat uporabljali varno in pravilno. Shranite navodila za uporabo in montažo za poznejšo uporabo ali za naslednjega lastnika.

Varnost med uporabo je zagotovljena le v primeru strokovne montaže v skladu z navodili za montažo. Monter je odgovoren za brezhibno delovanje na mestu postavitve.

Ta aparat je namenjen samo za uporabo v zasebnem gospodinjstvu in v notranjih prostorih. Aparat ni namenjen za uporabo v zunanjih prostorih. Med delovanjem nadzorujte aparat. Proizvajalec ne jamči za poškodbe zaradi nestrokovne uporabe ali nepravilnega upravljanja.

Ta aparat je namenjen uporabi na območjih do nadmorske višine največ 2000 metrov.

Aparata ne smejo uporabljati osebe (vključno z otroki) z zmanjšanimi fizičnimi, senzoričnimi ali duševnimi sposobnostmi ali pomanjkljivimi izkušnjami oz. znanjem, razen če jih nadzoruje ali vodi oseba, odgovorna za njihovo varnost.

Otroci se ne smejo igrati z aparatom. Otroci ne smejo čistiti ali vzdrževati aparata, razen če so stari več kot 8 let in so pod nadzorom.

Otrok, mlajših od 8 let, ne pustite v bližino aparata in priključnih kablov.

Po odstranitvi embalaže preglejte aparat. V primeru poškodb med transportom ga ne priključite.

Aparat ni namenjen za delovanje z zunanjo programsko uro ali z daljinskim upravljanjem.

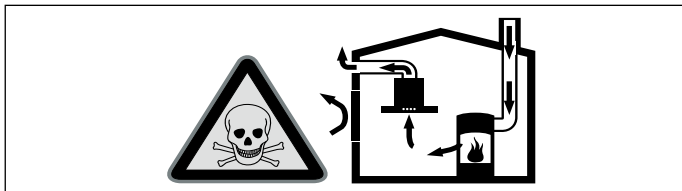
Opozorilo – Nevarnost zadušitve!

Embalažni material je nevaren za otroke. Nikoli ne dovolite otrokom, da se igrajo z embalažnim materialom.

⚠ Opozorilo – Smrtna nevarnost!

Zaradi vsesanih izpušnih plinov lahko pride do zastrupitve.

Kadar aparat deluje v načinu z odvajanjem zraka sočasno s kuriščem, ki je odvisno od zraka v prostoru, poskrbite za zadostno zračenje.

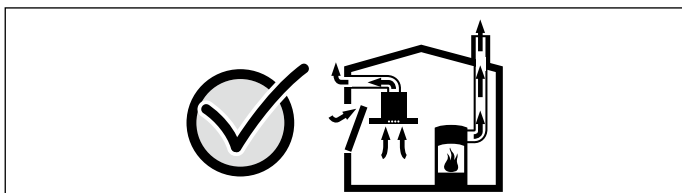


Kurišča, odvisna od zraka v prostoru (npr. grelne naprave na plin, olje, les ali premog, pretočni grelniki, bojlerji) črpajo zrak za izgorevanje iz prostora, v katerem so nameščeni, in odvajajo izpušne pline prek sistema za odvajanje plinov (npr. dimnika) na prosto.

Ko je napa vklopljena, se iz kuhinje in sosednjih prostorov odvaja zrak – brez zadostnega dotoka zraka nastane podtlak. Strupeni plini iz dimnika ali odvodnega jaška se vsesajo nazaj v bivalne prostore.

- Zato je treba vedno poskrbeti za zadosten dotok zraka.
- Samo prezračevalni/odvodni kanal ne zadostuje za zagotavljanje mejnih vrednosti.

Varno delovanje je možno le v primeru, da podtlak v prostoru, kjer je nameščen aparat, ne preseže 4 Pa (0,04 mbar). To dosežete z odprtini, ki jih ni mogoče zapreti, npr. v vratih in oknih, v povezavi s kanalom za dovod /odvod zraka ali z drugimi tehničnimi ukrepi, ki omogočajo dotok zraka, potrebna za izgorevanje, v prostor.



V vsakem primeru se posvetujte s pristojnim dimnikarjem, ki lahko oceni stanje celotnega prezračevalnega sistema v hiši in vam lahko priporoči ustrezne prezračevalne ukrepe. Če napo uporabljate izključno v načinu delovanja z recirkulacijo zraka, jo lahko uporabljate brez omejitev.

⚠ Opozorilo – Nevarnost požara!

- Maščobne usedline na maščobnem filtru se lahko vnamejo.

Maščobni filter morate očistiti najmanj na 3 mesece.

Aparata nikdar ne uporabljajte brez maščobnega filtra.

- Maščobne usedline na maščobnem filtru se lahko vnamejo. V bližini aparata nikoli ne uporabljajte odprtega ognja (npr. za flambiranje). Aparat namestite v bližino kurišča na trdo gorivo (npr. les ali oglje) le v primeru, da je nameščen zaprt, nesnemljiv pokrov. Ne sme priti do preskoka isker.
- Vroče olje in maščoba se hitro vnameta. Nikoli ne pustite vročega olja in maščobe brez nadzora. Ognja nikoli ne gasite z vodo. Izklopite kuhališče. Plamene previdno zadušite s pokrovko, odejo ali čim podobnim.
- Plinska kuhališča, na katerih ni posode, med delovanjem razvijejo veliko vročino. Prezračevalna naprava, ki je nameščena nad njimi, se lahko poškoduje ali vname. Plinska kuhališča uporabljajte le takrat, ko je na njih posoda.
- Ob sočasnem delovanju več plinskih kuhališč se razvije velika vročina. Prezračevalna naprava, ki je nameščena nad njimi, se lahko poškoduje ali vname. Nikoli ne uporabljajte hkrati dveh plinski kuhališč z velikim plamenom dlje kot 15 minut. Velik gorilnik z več kot 5 kW (vok) ustreza moči dveh plinskih gorilnikov.

⚠ Opozorilo – Nevarnost opeklin!

Dostopni deli se med delovanjem segrejejo. Nikoli se ne dotikajte vročih delov. Otrokom ne dovolite v bližino.

⚠ Opozorilo – Nevarnost telesnih poškodb!

- Sestavni deli v aparatu imajo lahko ostre robove. Nosite zaščitne rokavice.
- Predmeti, ki jih postavite na aparat, lahko padejo z njega. Ne postavljajte predmetov na aparat.
- LED-osvetlitev daje zelo ostro svetlobo in lahko poškoduje oči (razred tveganja 1). Ne glejte neposredno v vklopljeno LED-osvetlitev dlje kot 100 sekund.

⚠️ Opozorilo – Nevarnost udara električnega toka!

- Okvarjen aparat lahko povzroči električni udar. Nikoli ne priključujte okvarjenega aparata. Izvlecite vtič iz vtičnice ali izklopite varovalko v omarici z varovalkami. Pokličite servisno službo.
- Nestrokovna popravila so nevarna. Samo servisni tehnik, usposobljen pri proizvajalcu, sme izvajati popravila in menjati poškodovane priključne vode. Če je aparat v okvari, izvlecite vtič iz vtičnice ali izklopite varovalko v omarici z varovalkami. Pokličite pooblaščen servis.
- Vdirajoča vlaga lahko povzroči električni udar. Ne uporabljajte visokotlačnih ali parnih čistilnikov.

Vzroki poškodb

Pozor!

Nevarnost poškodb zaradi korozije. Med kuhanjem vedno vklopite aparat, da preprečite tvorjenje kondenzacijske vode.

Kondenzacijska voda lahko povzroči poškodbe zaradi korozije.

Žarnice z okvaro vedno takoj zamenjajte, da preprečite prekomerno obremenitev preostalih žarnic.

Nevarnost poškodb zaradi vdora mokrote v elektroniko. Upravljalnih elementov nikoli ne čistite z mokro krpo.

Nevarnost poškodb površine zaradi nepravilnega čiščenja. Površine iz nerjavnega jekla čistite le v smeri brušenja. Za upravljalne elemente ne uporabljajte čistil za nerjavno jeklo.

Poškodbe površine zaradi agresivnih ali abrazivnih čistilnih sredstev. Nikdar ne uporabljajte agresivnih in abrazivnih čistilnih sredstev.

Nevarnost poškodb zaradi vračanja kondenzata. Kanal za odvajanje zraka namestite tako, da se rahlo spušča od aparata navzdol (naklon 1°).

Varstvo okolja

Vaš novi aparat je še posebej varčen. Tu izveste, kako lahko pri uporabi aparata prihranite še več elektrike in kako aparat na pravilen način odstranite.

Varčevanje z energijo

- Med kuhanjem zagotovite zadosten dovod svežega zraka, da bo napa delovala učinkovito in tiho.
- Stopnjo prezračevanja prilagodite količini pare, ki nastaja med kuhanjem. Intenzivno stopnjo uporabljajte samo po potrebi. Nižja stopnja prezračevanja pomeni manjšo porabo energije.
- Pri intenzivnem nastajanju pare pravočasno izberite višjo stopnjo prezračevanja. Če se je para, ki nastaja med kuhanjem, že razširila po kuhinji, mora napa delovati dlje.
- Izklopite napo, če je ne potrebujete več.
- Izklopite osvetlitev, če je ne potrebujete več.
- Filter čistite oz. menjajte v navedenih časovnih intervalih, da povečate učinkovitost prezračevanja in preprečite nevarnost požara.
- Uporabite pokrovke, da bo količina pare in kondenzata manjša.

Okolju prijazno odstranjevanje

Embalažo odstranite na okolju prijazen način.



Ta aparat je označen v skladu z evropsko direktivo 2012/19/ES o odpadni električni in elektronski opremi (OEEO).

Ta direktiva določa vračanje in recikliranje odsluženih naprav v celotni Evropski uniji.

Načini delovanja

Delovanje z odvajanjem zraka



Maščobni filtri očistijo vsesani zrak, ki se nato prek sistema cevi odvaja na prosto.

Opomba: Odpadni zrak ne sme biti odvajan v prezračevalno odprtino, ki se uporablja za odpadne pline aparatov na plin ali druga goriva (to ne velja za obtočne aparate).

- Če je odhodni zrak speljan skozi prezračevalno odprtino za dim ali odpadne pline, ki ni v uporabi, mora to odobriti pristojni dimnikar.
- Če je izhodni zrak speljan skozi zunanjo steno, je treba uporabiti teleskopski kanal.

Obtočno delovanje



Maščobni filtri in filter z aktivnim ogljem očistijo vsesani zrak, nato se zrak odvede nazaj v kuhinjo.

Opomba: Če želite preprečiti nastanek neprijetnih vonjav pri obtočnem delovanju, je treba vgraditi filter z aktivnim ogljem. Informacije o različnih načinih obtočnega delovanja aparata so na voljo v prospektu, prav tako se lahko o tem pozanimате pri prodajalcu. Pribor, ki je za to potreben, je na voljo v specializiranih trgovinah, pri servisni službi ali v spletni trgovini.

Upravljanje aparata


To navodilo velja za različne izvedbe aparatov. Obstaja možnost, da so opisane posamezne značilnosti opreme, ki se ne nanašajo na vaš aparat.

Opomba: Napa vklopite na začetku kuhanja, izklopite pa jo šele nekaj minut po koncu kuhanja. Tako se para, ki nastane med kuhanjem, najučinkoviteje odstrani.

Upravljalno polje



Razlaga

1	Stopnja ventilatorja 1
2	Stopnja ventilatorja 2
3	Stopnja ventilatorja 3
	Vklop/izklop osvetlitve

Vklop in izklop aparata

Vklop aparata

Pritisnite tipko 1.

Napa začne delovati na stopnji moči 1.

Nastavitev stopnje moči

Za nastavitev ustrezne stopnje moči pritisnite tipko 2 ali 3.

Izklop aparata

Ponovno pritisnite tipko nastavljene stopnje ventilatorja.

Zamik izklopa ventilatorja

Napa zaradi zamika izklopa ventilatorja deluje še nekaj minut po izklopu. Tako odstrani tudi paro, ki je še prisotna. Napa se nato samodejno izklopi.

Vklop

Pritisnite in držite tipko 1, 2 ali 3. Ventilator še 15 minut deluje na nastavljeni stopnji prezračevanja. Po preteku časa naknadnega delovanja se prezračevanje samodejno izklopi.


Izklop

Pritisnite tipko 1, 2 ali 3. Naknadno delovanje ventilatorja se zaključi, preden preteče preostali čas naknadnega delovanja. Ventilator še naprej deluje na nastavljeni stopnji prezračevanja in se ne izklopi samodejno.

Osvetlitev

Osvetlitev lahko vklopite in izklopite neodvisno od prezračevanja.

Vklop ali izklop

Pritisnite tipko .

Čiščenje in vzdrževanje

⚠ Opozorilo – Nevarnost opeklin!

Aparat se med delom segreje. Pred čiščenjem aparat pustite, da se ohladi.

⚠ Opozorilo – Nevarnost udara električnega toka!

Vdirajoča vlaga lahko povzroči električni udar. Aparat čistite le z vlažno krpo. Pred čiščenjem izvlecite vtič ali odklopite varovalko v omarici z varovalkami.

⚠ Opozorilo – Nevarnost udara električnega toka!

Vdirajoča vlaga lahko povzroči električni udar. Ne uporabljajte visokotlačnih ali parnih čistilnikov.

⚠ Opozorilo – Nevarnost telesnih poškodb!

Sestavni deli v aparatu imajo lahko ostre robove. Nosite zaščitne rokavice.

Čistilna sredstva

Upoštevajte navedbe v preglednici, da preprečite poškodbe na različnih površinah zaradi uporabe neustreznih čistilnih sredstev. Ne uporabljajte

- agresivnih ali abrazivnih čistil,
- močnih alkoholnih čistil,
- trdih čistilnih blazinic ali gobic,
- visokotlačnih ali parnih čistilnikov.

Nove gobaste krpe pred uporabo temeljito izperite.

Upoštevajte vsa navodila in opozorila, ki so priložena čistilnim sredstvom.

Območje	Čistilna sredstva
Nerjavno jeklo	Vroča milnica: Očistite s krpo za pomivanje in nato pobrišite do suhega z mehko krpo. Površine iz nerjavnega jekla čistite v smeri brušenja. Pri servisni službi ali v specializiranih trgovinah so na voljo posebna negovalna čistila za nerjavno jeklo. Z mehko krpo na tanko nanesite čistilo.
Lakirane površine	Vroča milnica: Očistite z vlažno krpo za pomivanje in do suhega pobrišite z mehko krpo. Ne uporabljajte čistila za nerjavno jeklo.
Aluminij in plastika	Čistilo za steklo: Očistite z mehko krpo.
Steklo	Čistilo za steklo: Očistite z mehko krpo. Ne uporabljajte strgala za steklo.
Upravljalni elementi	Vroča milnica: Očistite z vlažno krpo za pomivanje in do suhega pobrišite z mehko krpo. Nevarnost električnega udara zaradi vdora vlage. Nevarnost poškodb elektronike zaradi vdora vlage. Upravljalnih elementov nikoli ne čistite z mokro krpo. Ne uporabljajte čistila za nerjavno jeklo.

Montaža in demontaža filtrov

Filte je treba redno vzdrževati, da zagotovite učinkovito filtriranje vonjav in maščobe.

Kovinski maščobni filtri

Kovinske filtre je treba očistiti vsakih 150 obratovalnih ur, najmanj pa po treh mesecih.

⚠ Opozorilo – Nevarnost požara!

Maščobne usedline na maščobnem filtru se lahko vnamejo.

Maščobni filter morate očistiti najmanj na 3 mesece.

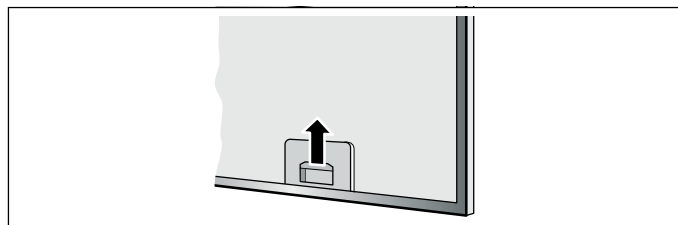
Aparata nikdar ne uporabljajte brez maščobnega filtra.

Filter z aktivnim ogljem (le pri obtočnem delovanju)

Filte z aktivnim ogljem je treba zamenjati na 3–5 mesecev.

Demontaža kovinskega filtra

Kovinski filtri filtrirajo maščobo iz pare, ki nastaja med kuhanjem. Za optimalno delovanje morate filtre očistiti najmanj na 3 mesece.



1. Odprite blokado kovinskega maščobnega filtra in filter odstranite z držala.

Opombe

- Pri tem z drugo roko primite kovinski maščobni filter na spodnji strani. Pazite, da kovinski maščobni filter ne pade in poškoduje kuhalne plošče.
 - V spodnjem delu kovinskega maščobnega filtra se lahko nabira maščoba. Filter držite vodoravno, da preprečite kapljanje maščobe.
2. Očistite kovinski maščobni filter.
 3. Očistite notranjost aparata.

Menjava filtra z aktivnim ogljem (samo pri obtočnem delovanju)

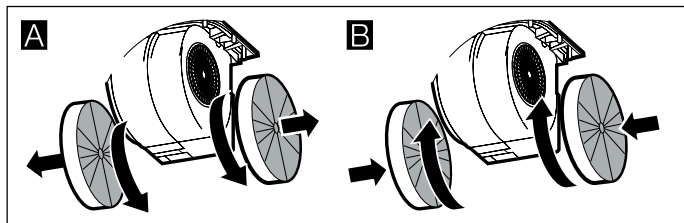
Filter morate redno menjavati, da zagotovite učinkovito odstranjevanje vonjav.

Filter z aktivnim ogljem je treba zamenjati najmanj na 3–5 mesecev.

Opombe

- Filtri z aktivnim ogljem niso vključeni v obseg dobave. Filtre z aktivnim ogljem lahko kupite v specializiranih trgovinah, na pooblaščenem servisu ali v spletni trgovini.
 - Filtrov z aktivnim ogljem ni mogoče očistiti ali ponovno aktivirati.
1. Odstranjevanje kovinskega filtra, glejte zgoraj.
 2. Stara filtra z aktivnim ogljem obrnite in snemite z držala. **A**

3. Nova filtra z aktivnim ogljem potisnite na držalo in ju obrnite. **B**



Čiščenje kovinskega filtra

Opombe

- Ne uporabljajte agresivnih čistilnih sredstev, ki vsebujejo kisline ali baze.
- Pri čiščenju kovinskega filtra očistite z vlažno krpo tudi njegovo držalo.
- Kovinske filtre lahko očistite v pomivalnem stroju ali ročno.

Ročno:

Opomba: Pri trdovratni umazaniji lahko uporabite poseben razmaščevalec. Lahko ga naročite v spletni trgovini.

- Kovinske filtre namočite v vroči milnici.
- Za čiščenje uporabite krtačko in nato filtre dobro izperite.
- Pustite, da voda odteče s kovinskih filtrov.

V pomivalnem stroju:

Opomba: Pri čiščenju v pomivalnem stroju lahko pride do rahlega razbarvanja. To ne vpliva na delovanje kovinskega filtra.

- Zelo umazanih kovinskih filtrov ne čistite skupaj s posodo.
- Kovinski filtri naj v pomivalnem stroju ne bodo tesno skupaj. Kovinski filtri ne smejo biti stisnjeni.

Montaža kovinskega filtra

Kovinski filter vstavite z zaklepom naprej na spodnjo stran aparata in zaskočite zaklep.

Opomba: Pri vstavljanju se prepričajte, da se je zaklep zaskočil. Sicer lahko kovinski filter pade in poškoduje kuhhalno ploščo.

?

Kaj storiti ob motnjah?

Motnje lahko pogosto preprosto odstranite sami. Preden pokličete servisno službo, upoštevajte naslednje napotke.

⚠ Opozorilo – Nevarnost udara električnega toka!

Nestrokovna popravila so nevarna. Samo servisni tehnik, usposobljen pri proizvajalcu, sme izvajati popravila in menjati poškodovane priključne vode. Če je aparat v okvari, izvlomite vtič iz vtičnice ali izklopite varovalko v omarici z varovalkami. Pokličite pooblaščen servis.

Seznam motenj

Motnja	Možni vzroki	Rešitev
Naprava ne deluje	Vtič ni vtaknjen v vtičnico	Napravo priključite na električno omrežje
	Izpad električnega toka	Preverite, ali drugi kuhinjski aparati delujejo
	Okvara na varovalki	V elektro omarci preverite, ali je varovalka naprave v redu
Osvetlitev ne dela.	LED-žarnice so v okvari.	Za zamenjavo preberite razdelek "Zamenjava LED-žarnic".

Zamenjava LED-žarnic

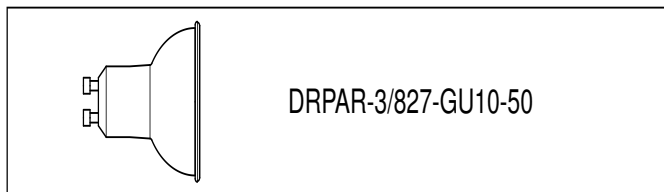
⚠ Opozorilo – Nevarnost udara električnega toka!!

Pri menjavi žarnic so kontakti okovja žarnice pod napetostjo. Pred menjavo izvlomite vtič ali odklopite varovalko v omarici z varovalkami.

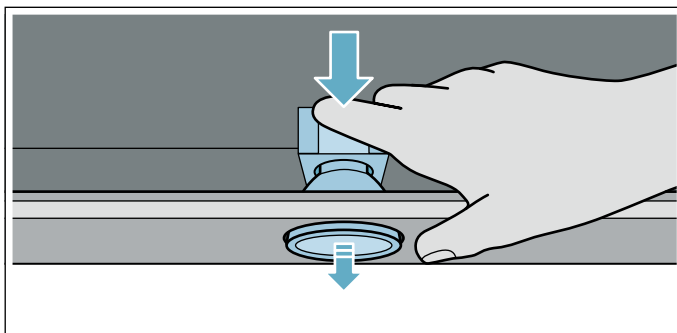
⚠ Opozorilo – Nevarnost telesnih poškodb!

LED-osvetlitev daje zelo ostro svetlobo in lahko poškoduje oči (razred tveganja 1). Ne gledjte neposredno v vklopljeno LED-osvetlitev dlje kot 100 sekund.

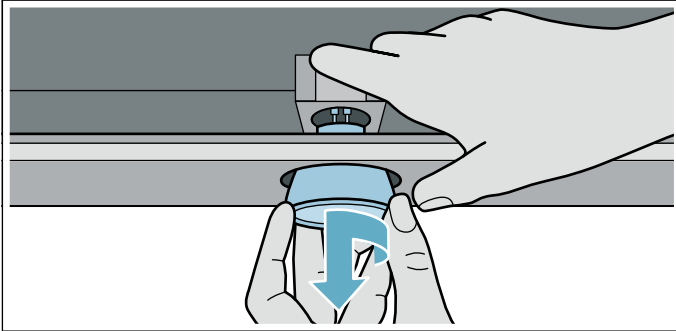
Pomembno! Uporabite le žarnice enakega tipa in enake moči.



1. Izključite aparat iz električnega omrežja.
2. Odstranite kovinski filter.
3. Žarnico z zadnje strani potisnite iz aparata.



4. Žarnico zavrtite za četrtr obrata v levo in jo izvlecite.




5. Zamenjajte žarnico z žarnico istega tipa.
6. Vstavite kovinski filter.
7. Vtaknite vtič v vtičnico oz. ponovno vklopite varovalko.

Servisna služba

Prosimo, da ob klicu navedete številko izdelka (E-št.) in številko izdelave (FD št.), da vam bomo lahko strokovno pomagali. Tipsko ploščico s števkama najdete v notranjosti aparata (za dostop do nje odstranite kovinski filter).

Da vam ne bo treba predolgo iskati števil, ko ju boste potrebovali, lahko tukaj vpišete številki svojega aparata in telefonsko številko servisne službe.

Št. E	Št. FD
Servisna služba 	

Upoštevajte, da obisk serviserja v primeru napačnega upravljanja tudi v času trajanja garancije ne bo brezplačen.

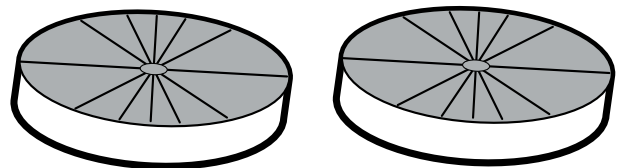
Kontaktne podatke najbližje servisne skužbe v posameznih državah najdete tukaj oz. na priloženem seznamu servisnih služb.

Zaupajte sposobnostim proizvajalca. Tako boste lahko prepričani, da popravila opravljajo izšolani servisni tehniki z originalnimi nadomestnimi deli za vaš aparat.

Pribor

Dodatni pribor

Pribor	Kataloška številka
Filter z aktivnim ogljem DWK0.5G.0. / DWK.5AJ.0. / DWK.6AJ.0. / DWK.5AD.0. / DWK.8AK.0.	DWA0LK6A



Përshkrim i përmbajtjes

	Udhëzime të rëndësishme sigurie	27
	Mbrojtja e Mjedisit	29
	Kursimi i energjisë	29
	Hedhja sipas normave ekologjike	29
	Llojet e proceseve	30
	Procesi i shkarkimit të ajrit	30
	Procesi i qarkullimit të ajrit	30
	Përdorimi i pajisjes	30
	Ndezja dhe fikja e pajisjes	30
	Funksioni i vazhdimit të procesit	30
	Ndriçimi	30
	Pastrimi dhe mirëmbajtja	31
	Mjet për pastrim	31
	Çmontoni dhe montoni filtrin	31
	Çrregullim, si të veprojmë nëse?	32
	Tabela e çrregullimeve	32
	Ndërroni dritat LED	32
	Shërbimi i servisimit	33
	Aksesori	33
	Aksesorë të veçantë	33

Informata tjera mbi prodhimet, pajisjet shitesë, pjesët shitesë dhe servisimin i gjeni në internet në:
www.bosch-home.com dhe shitoren Online:
www.bosch-eshop.com

Udhëzime të rëndësishme sigurie

Lexojeni me kujdes këtë udhëzim. Vetëm kështu mund që me aparatit tuaj të shërbeheni në mënyrë të sigurt dhe të drejt. Udhëzimin për përdorim dhe montim e ruani për përdorim të mëvonshëm ose për pronarin e ardhshëm.

Vetëm përmes një montimi të specializuar dhe në përputhje me udhëzuesin e montimit mund të sigurohet një përdorim i sigurt. Instaluesi mban përgjegjësi për funksionimin e patëmetë të pajisjes në vendin e instalimit.

Kjo pajisje është projektuar vetëm për përdorim privat dhe në ambientet e shtëpisë. Ajo nuk është e përshtatshme për të punuar në mjedise të jashtme. Kontrolloni gjithmonë pajisjen kur është në punë e sipër. Prodhuesi nuk mban përgjegjësi për dëmet si pasojë e përdorimit të papërshtatshëm ose komandimit të gabuar.

Kjo pajisje është e përshtatshme për tu përdorur në një lartësi maksimale deri në 2000 metër mbi nivelin e detit.

Kjo pajisje nuk duhet të përdoret nga personat (përfshirë fëmijët) me aftësi të kufizuara fizike, ndijore dhe mendore ose me mungese eksperience apo njohurish, me përjashtim të rasteve kur këta persona janë në mbikëqyrjen ose udhëzohen nga një person i cili mban përgjegjësi për sigurinë e tyre.

Mos lejoni që fëmijë të luajnë me makinën pajisjen. Pastrimi dhe mirëmbajtja nuk duhet të bëhen nga fëmijët me përjashtim të rastit kur ata janë mbi 8 vjeç dhe janë nën mbikëqyrjen e një të rrituri.

Fëmijët nën moshën 8 vjeçare duhet të qëndrojnë larg pajisjes dhe kablove lidhës.

Pas shpaktimit aparatit e kontrolloni. Në rast se ka ndonjë dëmtim nga transporti mos e lidhni.

Ky aparat nuk është i përshtatshëm për punë me një orë të jashtme me ndërprerës kohor dhe as me telekomandë.

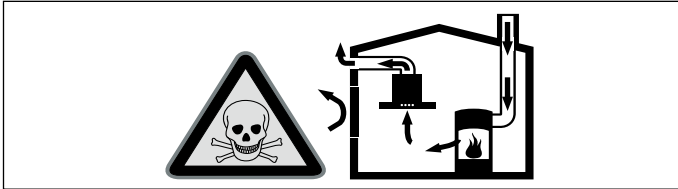
Paralajmërim – Rrezik asfiksioni!

Materiali ambalazhues është i rrezikshëm për fëmijët. Mos i lini asnjëherë fëmijët të luajnë me materialet ambalazhues.

⚠️ Paralajmërim – Rrezik jete!

Gazet djegës të thithur mbrapsht mund të shkaktojnë helmim.

Kujdesuni gjithmonë që të ketë një ajrim të mirë kur pajisja është duke punuar me procesin e nxjerrjes së ajrit njëkohësisht me një sobë ngrohëse në dhomë.

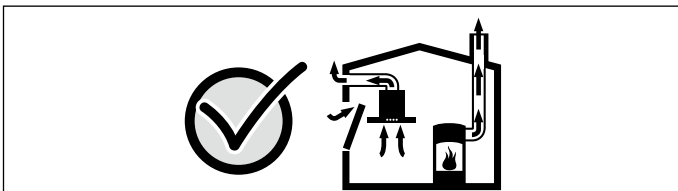


Sobat ngrohëse (p.sh. pajisjet ngrohëse, bojlerët, kaloriferët, ngrohësit e ujit me gaz, vajgur, dru ose qymyr) e nxjerrin ajrin e djegur nga dhoma e instalimit dhe nxjerrin jashtë tymin përmes një sistemi jashtëqitës (p.sh. oxhaku).

Kur është e kombinuar me një thithëse tymrash të ndezur, ajri i kuzhinës dhe dhomave përreth thithet - pa furnizim të mjaftueshëm me ajër shkaktohet presion i ulët. Gazet helmues nga oxhaku ose qyngjet e daljes së ajrit do të thithen sërish në ambientet e ndenjes.

- Për këtë arsye, duhet të sigurohet gjithmonë furnizimi me ajër.
- Vetëm krijimi i zgavrave të hyrjes/daljes së ajrit nuk arrin të sigurojë ruajtjen e vlerave brenda kufijve.

Një proces pa rreziqe është i mundur vetëm kur presioni i ulët në dhomën e montimit të pajisjes ngrohëse të mos i tejkalojë 4 Pa (0,04 mbar). Kjo mund të arrihet nëse përmes zgavrave jo të bllokueshme, p.sh. tek dyert, dritaret, të lidhura me një zgavër të hyrjes / daljes së ajrit ose masave të tjera teknike, ajri i nevojshëm për djegjen të mund të qarkullojë.



Në çdo rast, këshillohuni me një specialist të sistemit të ngrohjes, i cili të mund të vlerësojë gjithë ventilimin e shtëpisë dhe t'ju këshillojë masat e përshtatshme për ajrimin.

Nëse thithësja e tymrave përdoret vetëm me funksionin e qarkullimit të ajrit, është i mundur procesi i punës së pajisjes pa kufizime.

⚠️ Paralajmërim – Rrezik zjarri!

- Depozitimet e yndyrës në filtrin e yndyrës mund të marrin flakë.

Pastroni filtrin e yndyrës të paktën çdo 3 muaj.

Mos e përdorni asnjëherë pajisjen pa filtrin e yndyrës.

- Shtresëzimet e yndyrës në filtrin e yndyrës mund të ndizen. Mos punoni asnjëherë me një flakë të hapur në afërsi të pajisjes (p.sh. me ushqime me flakë). Pajisjen mund ta instaloni në afërsi të një pajisjeje ngrohëse me lëndë djegëse të forta (p.sh. dru, qymyr), vetëm kur ka një kapak të palëvizshëm. Nuk duhet të dalin jashtë shkëndija.
- Vajrat dhe yndyrat e nxehta ndizen shpejt. Vajrat dhe yndyrat e nxehta asnjëherë mos i leni pa mbikëqyrje. Zjarrin mos e fikni asnjëherë me ujë. Fikja e pllakave nxehtëse. Flakën e mbytni me kujdes me kapak, mbulesë për shuarje ose të ngjashme.
- Zonat e gatimit me gaz pa enë gatimi sipër lëshojnë shumë nxehtësi gjatë kohës që janë në punë. Një aparat ventilimi i posaçëm mund të dëmtohet ose të marrë flakë. Zonat e gatimit me gaz vëri në punë vetëm pasi të vendosni sipër tyre enën e gatimit.
- Gjatë punës së më shumë se një zone gatimi me gaz, prodhohet nxehtësi e madhe. Një aparat ventilimi i posaçëm mund të dëmtohet ose të marrë flakë. Mos vini asnjëherë në punë dy zona gatimi me gaz njëkohësisht me flakë të madhe për më shumë se 15 minuta. Një djegës i madh me më shumë se 5 kW (Wok) përkon me fuqinë e dy djegësve të zakonshëm të gazit.

⚠️ Paralajmërim – Rrezik djegieje!

Pjesët e arritshme nxehen shumë gjatë punës. Mos i prekni asnjëherë ato. Mbani fëmijët larg tyre.

⚠️ Paralajmërim – Rrezik plagosjeje!

- Pjesët brenda pajisjes mund të jenë me qoshe të mprehta. Mbani dorashka mbrojtëse.
- Objektet e vendosura mbi pajisje mund të bien poshtë. Mos vendosni objekte mbi pajisje.
- Drita e llambave LED është shumë e ndritshme dhe mund të dëmtojë sytë (grupi i rrezikshmërisë 1). Mos e shihni drejtpërdrejt llambën LED për më shumë se 100 sekonda.

⚠️ Paralajmërim – Rrezik nga goditja e rrymës!

- Një aparat me defekt mund të shkaktojë një goditje të rrymës. Asnjëherë mos e ndizni një aparat me defekt. Hiqni spinën e rrjetit ose fikni siguresën në arkën e siguresave. Thirrni shërbimin e klientëve
- Riparimet e pasakta janë shumë të rrezikshme. Riparimet dhe zëvendësimi i kabllave me defekt mund të bëhen vetëm nga teknikët e specializuar të Shërbimit të Asistencës Teknike. Nëse pajisja është dëmtuar, hiqni prizën nga rrjeti ose fikni siguresën në kutinë e siguresave. Lajmëroni shërbimin e asistencës teknike.
- Lagështia që depërton mund të shkaktojë një goditje të rrymës. Mos përdorni pastrues me presion ose pastrues me avull.

Shkaqet e dëmtimeve

Kujdes!

Rrezik dëmtimi si pasojë e korrozionit. Ndizeni gjithmonë pajisjen gjatë gatimit, për të shmangur formimin e ujit të kondensuar. Uji i kondensuar mund të shkaktojë dëme korrozive.

Ndërrojini menjëherë llambat me defekt për të shmangur një mbingarkesë të llambave të tjera.

Rrezik dëmtimi si pasojë e hyrjes së lagështisë në pjesët elektronike. Mos i pastroni asnjëherë elementët e komandimit me leckë të njomë.

Dëmtim i sipërfaqes si pasojë e pastrimit të gabuar. Pastrojini sipërfaqet prej çeliku vetëm në drejtim të lustrës. Për elementët e komandimit përdorni pastrues të posaçëm për çelik.

Dëmtim i sipërfaqes si pasojë e përdorimit të mjeteve pastrues të mprehtë dhe gërryes. Mos përdorni asnjëherë mjete pastrues të mprehtë dhe gërryes.

Rrezik dëmtimi si pasojë e kthimit mbrapsht të ujit të kondensuar. Instalojeni pak pjerrtas kanalën e daljes së ajrit në pajisje (1° pjerrësi).

Mbrojtja e Mjedisit

Pajisja juaj e re është veçanërisht efikase në shpenzimin e energjisë. Këtu gjeni këshilla, sesi të kurseni më shumë energji kur përdorni pajisjen tuaj dhe sesi mund ta eliminoni si duhet atë.

Kursimi i energjisë

- Gjatë gatimit siguroni një ajrosje të mjaftueshme, në mënyrë që aspiratori të punojë me efikasitet dhe me nivel të ulët zhurme.
- Përshtatni nivelin e ventilatorit me intensitetin e avujve të gatimit. Vendosni nivelin intensiv vetëm në rast nevojë. Një nivel më i ulët i ventilatorit të aspiratorit, do të thotë konsum më i ulët i energjisë.
- Në rastin e avujve intensivë të gatimit zgjidhni paraprakisht një nivel të lartë të ventilatorit të aspiratorit. Avujt e gatimit të shpërndarë në kuzhinë kërkojnë një përdorim më të gjatë të aspiratorit.
- Fikni aspiratorin kur të mos ju nevojitet më.
- Fikni ndriçimin kur të mos ju nevojitet më.
- Pastroni ose ndërroni filtrin sipas frekuencave të dhëna, për të rritur efikasitetin e ajrimit dhe për të shmangur rrezikun e zjarrit.
- Vendosni kapakun e tenxheres për të zvogëluar avujt e gatimit dhe ujin e kondensuar.

Hedhja sipas normave ekologjike

Hidheni paketimin sipas normave ekologjike.



Ky aparat përmban shënjën e aparaturave elektrike dhe elektroteknike sipas Udhëzimit 2012/19/EU (waste electrical and electronic equipment - WEEE).

Udhëzimi jep kuadrin ligjor për te drejtën e kthimit mbrapsht të aparaturave të përdorura në të gjithë BE.

Llojet e proceseve

Procesi i shkarkimit të ajrit



Ajri i thithur pastrohet përmes filtrit të yndyrës dhe nxirret jashtë përmes një sistemi tubash.

Udhëzim: Ajri nuk duhet të shkarkohet në një oxhak i cili përdoret për shkarkimin e gazrave të pajisjeve që djegin gaz apo substanca të tjera (kjo nuk vlen për pajisjet që qarkullojnë ajrin).

- Nëse shkarkimi i ajrit do të bëhet në një oxhak tymi ose gazi, i cili nuk është në punë, duhet marrë paraprakisht aprovimi i specialistit përgjegjës i sistemit të ngrohjes.
- Nëse shkarkimi i ajrit do të bëhet në murin e jashtëm, duhet të përdoret një tub teleskopik me grilë.

Procesi i qarkullimit të ajrit



Ajri i thithur pastrohet përmes filtrit të yndyrës dhe një filtri me qymyr të aktivizuar dhe futet sërish në kuzhinë.

Udhëzim: Për të thithur erërat me procesin e qarkullimit të ajrit, duhet të instaloni një filtër me qymyr të aktivizuar. Mundësitë e shumta për ta përdorur pajisjen me procesin e qarkullimit të ajrit, mund t'i gjeni në fletëpalosje ose mund të pyesni shitësin e specializuar. Aksesorin e nevojshëm për këtë e gjeni në dyqanin e specializuar ose pranë shërbimit të klientit ose në dyqanin online.

Përdorimi i pajisjes


Ky udhëzues është i vlefshëm për disa variante pajisjesh. Është e mundur të jenë përshkruar veçori të caktuara, të cilat mund të mos i përkasin pajisjes tuaj.

Udhëzim: Kur filloni gatimin, ndizni thithësen e tymrave dhe fikeni atë sërish pak minuta përpara përfundimit të gatimit. Në këtë mënyrë, avujt e gatimit do të eliminohen ndjeshëm.

Paneli i komandimit



Shpjegimi

1	Niveli i ventilatorit 1
2	Niveli i ventilatorit 2
3	Niveli i ventilatorit 3
	Ndizni dhe fikni dritën

Ndezja dhe fikja e pajisjes

Ndizeni pajisjen

Shtypni butonin 1.

Aspiratori fillon me nivelin e fuqisë 1.

Zgjidhni gradacionin

Shtypni butonin 2 ose 3 për të vendosur nivelin përkatës të fuqisë.

Fikni pajisjen

Shtypni përsëri butonin e nivelit të zgjedhur të ventilatorit.

Funksioni i vazhdimit të procesit

Funksioni i vazhdimit të procesit bën që aspiratori të vazhdojë të punojë edhe për disa minuta pasi ju e keni fikur atë. Kështu edhe tymi i mbetur në kuzhinë do të eliminohet. Pas kësaj aspiratori fiket automatikisht.

Ndezja

Mbani të shtypur butonin 1, 2 ose 3. Ventilatori vazhdon të punojë për 15 minuta në nivelin e vendosur të ventilatorit. Ajrimi do të fiket automatikisht pas përfundimit të kohës së fikjes.


Fikja

Shtypni butonin 1, 2 ose 3. Fikja e vonuar e ventilatorit përfundon përpara mbarimit të kohës së mbetur të fikjes së vonuar. Ajrimi vazhdon më tej me nivelin e vendosur të ventilatorit dhe nuk fiket automatikisht.

Ndriçimi

Dritën mund ta ndizni dhe ta fikni në mënyrë të pavarur nga ventilatori.

Ndezja ose fikja

Shtypni butonin .

Pastrimi dhe mirëmbajtja

Paralajmërim – Rrezik nga djegia!

Gjatë punës aparati nxehet. Para pastrimit aparatin e leni të ftohet.

Paralajmërim – Rrezik nga goditja e rrymës.!

Lagështia që mund të hyjë brenda, mund të shkaktojë goditje elektrike. Pastrojeni pajisjen vetëm me një leckë të njomë. Para pastrimit, hiqni spinën nga priza ose fikni siguresën në kutinë e siguresave.

Paralajmërim – Rrezik nga goditja e rrymës!

Lagështia që depërton mund të shkaktojë një goditje të rrymës. Mos përdorni pastrues me presion ose pastrues me avull.

Paralajmërim – Rrezik plagosjeje!

Pjesët brenda pajisjes mund të jenë me qoshe të mprehta. Mbani dorashka mbrojtëse.

Mjet për pastrim

Në mënyrë që sipërfaqet e ndryshme të mos dëmtohen si pasojë e përdorimit të mjeteve të papërshtatshme të larjes, respektoni të dhënat në tabelë. Mos përdorni

- mjete larës të mprehtë ose gërryes,
- mjete pastrues të fortë e me përmbajtje alkooli,
- tela të ashpër ose sfungjerë agresivë,
- mjete larës me presion të lartë ose me avull.

Pecetat prej sfungjeri, lajini mirë para se t'i përdorni.

Ndiqni gjithë udhëzimet dhe paralajmërimet përkatëse të mjeteve pastrues.

Zona	Mjet për pastrim
Çelik inox	Uji i shpëlarjes i nxehtë: Pastroni me një pecetë larëse dhe thajeni më pas me një pecetë të butë. Pastrojini sipërfaqet prej çeliku vetëm në drejtim të lustrës. Pranë shërbimit të klientit ose në dyqanet e specializuara mund të gjeni mjete larës të posaçëm për çelikun. Vendosi vetëm një shtresë të hollë mjeti larës me një leckë të butë.
Sipërfaqet e llakuara	Solucion shpëlarës i nxehtë: Pastroni me një leckë larëse të njomë dhe thajeni më pas me një leckë të butë. Mos përdorni pastrues të posaçëm për çelik.
Alumin dhe plastikë	Pastrues për xhamat: Pastrojini me një leckë të butë.

Zona	Mjet për pastrim
Qelq	Pastrues për xhamat: Pastrojini me një leckë të butë. Mos përdorni kruajtëse xhamash.
Elementet e komandimit	Solucion shpëlarës i nxehtë: Pastroni me një leckë larëse të njomë dhe thajeni më pas me një leckë të butë. Rrezik goditjeje elektrike si pasojë e lagështisë që hyn brenda. Rrezik dëmtimi si pasojë e hyrjes së lagështisë në pjesët elektronike. Elementët e komandimit mos i pastroni asnjëherë me leckë të njomë. Mos përdorni pastrues të posaçëm për çelik.

Çmontoni dhe montoni filtrin

Për të garantuar thithjen e aromave dhe të yndyrës, mirëmbani rregullisht filtrat.

Filtri metalik i yndyrës

Filtrat metalikë të yndyrës duhen pastruar çdo 150 orë pune, ose të paktën çdo tre muaj.

Paralajmërim – Rrezik zjarri!

Depozitimet e yndyrës në filtrin e yndyrës mund të marrin flakë.

Pastroni filtrin e yndyrës të paktën çdo 3 muaj.

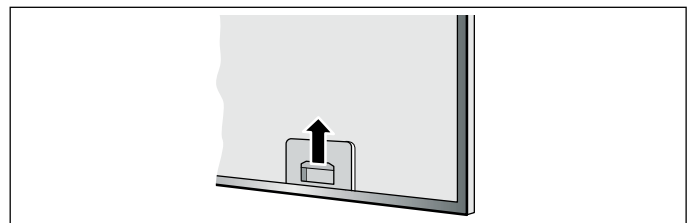
Mos e përdorni asnjëherë pajisjen pa filtrin e yndyrës.

Filtri aktiv i karbonit (Vetëm me procesin e qarkullimit të ajrit)

Filtrat me karbon aktiv duhet të ndërrohen çdo 3-5 muaj.

Çmontimi i filtrit prej metali të yndyrës

Filtri metalik i yndyrës filtron yndyrën nga avujt e gatimit në kuzhinë. Që të garantoni një funksionim sa më të mirë, duhet që t'i pastroni filtrat të paktën në çdo 3 në muaj.



1. Hapni kapëset mbyllëse të filtrit metalik të yndyrës dhe nxirrni filtrin nga mbajtësja.

Udhëzime

- Për këtë, kapni me dorën tjetër nga poshtë filtrin metalik të yndyrës. Sigurohuni që filtri metalik i yndyrës të mos bjerë dhe plani i gatimit të mos dëmtohet.
 - Yndyra mund të grumbullohet nën filtrin metalik të yndyrës. Mbajeni filtrin horizontalisht për të shmangur pikimin e yndyrës.
2. Pastroni filtrin metalik të yndyrës.
 3. Pastroni pajisjen nga brenda.

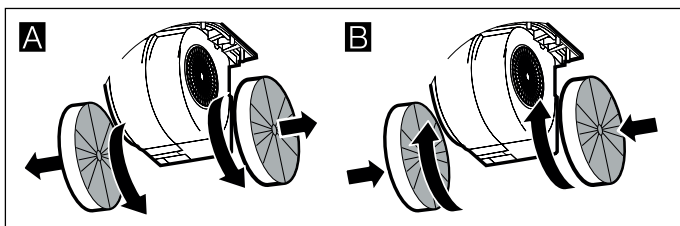
Ndërroni filtrin e qymyr-drurit aktiv (Vetëm me procesin e qarkullimit të ajrit)

Për të garantuar shkallën e eliminimit efikas të aromave, filtri duhet mirëmbajtur rregullisht.

Filtrat me karbon aktiv duhet të ndërrohen të paktën çdo 3-5 muaj.

Udhëzime

- Filtrat me karbon aktiv nuk përfshihen në përmbajtjen e paketimit. Filtrin me karbon aktiv mund ta blini në dyqanin e specializuar, te shërbimi i klientit ose në dyqanin online.
 - Filtrat me karbon aktiv nuk mund të pastrohen ose të rinovohen.
1. Çmontoni filtrin metalik të yndyrës, shihni më lart.
 2. Rrotulloni filtrin e vjetër me karbon aktiv dhe hiqeni nga mbajtësja. **A**
 3. Shtyni brenda në mbajtëse filtrin e ri me karbon aktiv dhe rrotullojeni. **B**



Pastrimi i filtrit metalik të yndyrës

Udhëzime

- Mos përdorni asnjë solucion larës agresiv, acid ose alkal.
- Gjatë pastrimit të filtrit prej metali të yndyrës, pastroni gjithashtu edhe mbajtësen e filtrit në pajisje me një leckë të njomë.
- Filtrin prej metali të yndyrës mund ta lani në enëlarëse ose me dorë.

Me dorë:

Udhëzim: Kur ka ndotje të vështira, mund të përdorni një solucion tretës yndyre. Atë mund ta porositni në një dyqan online.

- Zhyteni filtrin prej metali të yndyrës në ujë të nxehtë.
- Për pastrim përdorni një furçë dhe shpëlahjeni më pas filtrin mirë.
- Lëreni filtrin prej metali të yndyrës të pikojë.

Në enëlarëse:

Udhëzim: Gjatë pastrimit në enëlarëse, mund të ndodhin çngjyrosje të lehta. Kjo nuk ka asnjë ndikim në funksionimin e filtrit prej metali të yndyrës.

- Mos e pastroni filtrin e ndotur prej metali të yndyrës bashkë me enët.
- Vendoseni filtrin prej metali të yndyrës në enëlarëse. Filtri prej metali i yndyrës nuk duhet të përdridhet.

Montimi i filtrit metalik të yndyrës

Vendosni filtrin metalik të yndyrës në pjesën e poshtme të pajisjes me kapëset mbërthyesë të drejtuara përpara dhe mbërtheni kapëset mbyllëse.

Udhëzim: Gjatë vendosjes sigurohuni që kapëset mbyllëse të mbyllën mirë deri në fund. Në të kundërt filtri metalik i yndyrës mund të rrëzohet dhe të dëmtojë planin e gatimit.

Çrregullim, si të veprojmë nëse?

Shpesh mund t'i mënjaroni lehtësisht vetë çrregullimet që ndodhin. Përpara se t'i telefononi shërbimit të klientit, ndiqni fillimisht udhëzimet e mëposhtme.

⚠ Paralajmërim – Rrezik shkarkimi elektrik!

Riparimet e pasakta janë shumë të rrezikshme. Riparimet dhe zëvendësimi i kablove me defekt mund të bëhen vetëm nga teknikët e specializuar të Shërbimit të Asistencës Teknike. Nëse pajisja është dëmtuar, hiqni prizën nga rrjeti ose fikni siguresën në kutinë e siguresave. Lajmëroni shërbimin e asistencës teknike.

Tabela e çrregullimeve

Defekti	Shkaku i mundshëm	Zgjidhja
Pajisja nuk funksionon.	Nuk është vënë spina.	Lidhni pajisjen në rrjetin elektrik.
	Ndërprerje e rrymës	Kontrolloni nëse funksionojnë pajisjet e tjera të kuzhinës.
	Siguresa me defekt	Kontrollini në kutinë e siguresës nëse është në rregull siguresa për pajisjen.
Ndriçimi nuk funksionon.	Llambat LED kanë defekt.	Lexoni këtë paragrafin "Ndërroni dritat LED".

Ndërroni dritat LED

⚠ Paralajmërim – Rrezik nga goditja e rrymës!

Kur ndërroni llambat, nëpër kontaktet e portollambës kalon rrymë elektrike. Para ndërrimit, hiqni spinën nga priza ose fikni siguresën në kutinë e siguresave.

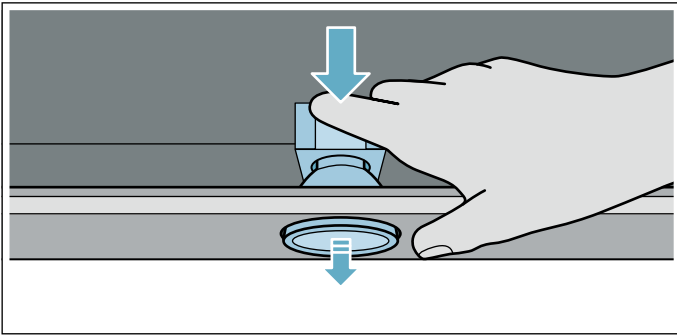
⚠ Paralajmërim – Rrezik plagosjeje!

Drita e llambave LED është shumë e ndritshme dhe mund të dëmtojë sytë (grupi i rrezikshmërisë 1). Mos e shihni drejtpërdrejt llambën LED për më shumë se 100 sekonda.

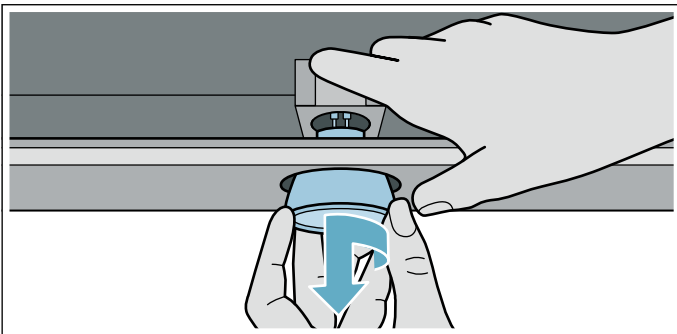
E rëndësishme! Përdorni vetëm llamba të të njëjtit tip dhe fuqi të njëjtë.



1. Shkëputni energjinë elektrike nga pajisja.
2. Hiqni filtrin metalik të yndyrës.
3. Shtyni llambën nga pjesa e pasme e pajisjes.



4. Rrotulloni llambën me çerek rrotullimi në drejtimin kundërorar dhe nxirreni jashtë.



5. Zëvendësoni llambën me një llambë të re të të njëjtit lloj.
6. Vendosni filtrin metalik të yndyrës.
7. Futni spinën ose ndizni sërish siguresën.

Shërbimi i servisimit

Kur të telefononi, ju lutemi jepni numrin e prodhimit (E-Nr.) dhe numrin e produktit (FD-Nr.), në mënyrë që t'ju japim një ndihmë të kualifikuar. Tabelën e tipit me numrat përkatës e gjeni në pjesën e brendshme të pajisjes (për këtë çmontoni filtrin prej metali të yndyrës).

Në mënyrë që të mos ju duhet të kërkoni për shumë kohë, mund të regjistroni këtu të dhënat e pajisjes tuaj dhe numrat e telefonit të shërbimit të klientit.

E-Nr.

FD-Nr.

Shërbimi i klientëve 

Mbani parasysh se vizita e teknikut të shërbimit të klientit në rastin e një keqfunksionimi nuk është pa pagesë edhe brenda periudhës së garancisë.

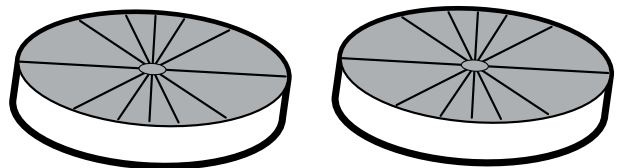
Të dhënat e kontaktit për të gjitha vendet i gjeni në listën e përmbajtjes të shërbimit të klientëve.

Kini besim te kompetenca e prodhuesit. Kështu mund të jeni të sigurt se riparimin do ta realizojnë teknikët e trajnuar për riparim, të cilët janë të pajisur me pjesë këmbimi origjinale për pajisjet tuaja.

Aksesori

Aksesorë të veçantë

Aksesorët	Numri i porosisë
Filtri me karbon aktiv DWK0.5G.0. / DWK.5AJ.0. / DWK.6AJ.0. / DWK.5AD.0. / DWK.8AK.0.	DWA0LK6A



Sadržaj

	Uputstva za sigurnost	34
	Zaštita životne sredine	36
	Štednja energije	36
	Rešavanje otpada u skladu sa zaštitom okoline	36
	Vrste režima rada	37
	Režim rada ispusnog vazduha	37
	Režim rada cirkulacionog vazduha	37
	Opsluživanje aparata	37
	Uključivanje i isključivanje uređaja	37
	Funkcija naknandog rada	37
	Osvetljenje	37
	Čišćenje i održavanje	38
	Sredstva za čišćenje	38
	Demontaža i ugradnja filtera	38
	Smetnja, šta činiti?	39
	Tabela sa smetnjama	39
	Zamena LED lampica	39
	Servisna služba	40
	Pribor	40
	Specijalan pribor	40

Ostale informacije o proizvodima, priboru, rezervnim delovima i servisima ćete naći na internetu:
www.bosch-home.com i "online" prodavnici:
www.bosch-eshop.com

Uputstva za sigurnost

Pažljivo pročitajte ovo uputstvo. Jedino tako možete sigurno i pravilno da rukujete Vašim uređajem. Sačuvajte uputstvo za upotrebu i montažu za neku kasniju upotrebu ili za sledećeg vlasnika.

Samo u slučaju stručne ugradnje u skladu sa uputstvom za montažu zagarantovana je sigurnost prilikom upotrebe. Instalater je odgovoran za pravilno funkcionisanje na mestu postavke.

Ovaj uređaj je namenjen samo za privatno domaćinstvo i za kućni ambijent. Uređaj nije namenjen za rad u spoljašnjoj sredini. Tokom režima rad nadzirite uređaj. Uređaj ne odgovara za štete nastale zbog nestručne upotrebe ili pogrešnog rukovanja.

Ovaj uređaj je namenjen za korišćenje na nadmorskim visinama od maksimalno 2000 metara.

Ovim uređajem ne smeju da rukuju osobe (uključujući i decu) sa ograničenim fizičkim, senzoričkim ili mentalnim sposobnostima ili osobe koje nemaju dovoljno iskustva i znanja, osim ako uređajem rukuju zajedno sa osobom, koje je odgovorna na njihovu bezbednosti, nadzire ih ili im daje instrukcije.

Deca se ne smeju igrati uređajem. Čišćenje i korisničko održavanje ne smeju da obavljaju deca, osim ako su starija od 8 godina i to rade pod nadzorom.

Decu mlađu od 8 godina udaljite od uređaja i od priključnog kabla.

Pošto ste ga raspakovali, proverite uređaj. Ukoliko ošteti prilikom transporta, nemojte ga priključivati.

Ovaj uređaj nije namenjen za režim rada pomoću eksternog tajmera ili daljinskog upravljača.

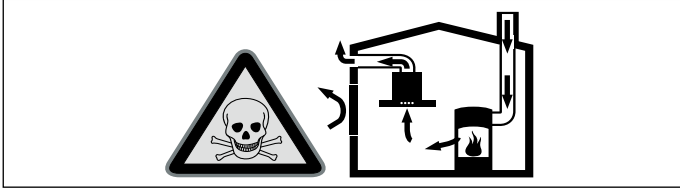
Upozorenje – Opasnost od gušenja!

Ambalažni materijal je opasan za decu. Deci nikada ne dajte da se igraju sa ambalažnim materijalom.

⚠ Upozorenje – Opasnost po život!

Zapaljivi gasovi koji su nazad usisani mogu da dovedu do trovanja.

Uvek se pobrinite za dovoljno dotoka vazduha, ako uređaj upotrebljavate u režimu rada ispusnog vazduha istovremeno sa vatrištem koje zavisi od vazduha u prostoriji.

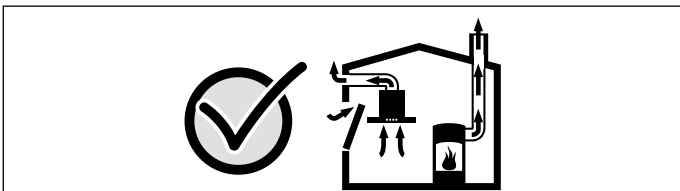


Vatrišta koja zavise od vazduha u prostoriji (npr. grejni uređaji na gas, ulje, drvo ili ugalj, protočni bojleri, kotlovi za zagrevanje vode) vazduh za sagorevanje crpe iz prostorije u koju su postavljeni i izduvne gasove izbacuju preko sistema za izduvne gasove (npr. kamoin) u spoljašnju sredinu.

U vezi sa uključenim aspiratorom uzima se vazduh iz kuhinje i susednih prostorija - bez dovoljnog dotoka vazduha nastaje podpritisak. Otrovnii gasovi iz kamina ili odvodnog okna usisavaju se nazad u stambene prostorije.

- Iz tog razloga uvek mora da bude obezbeđen dovoljan dotok vazduha.
- Sam ventilacioni otvor za dotok vazduha/ ispusni vazduh ne garantuje održanje granične vrednosti.

Režim rada bez opasnosti je moguć samo onda, ako podpritisak u prostoriju za postavku vatrišta ne prekoračuje 4 Pa (0,04 mbar). To može da se postigne, ako zahvaljujući otvorima koji ne mogu da se zatvore, npr. u vratima, prozorima, u vezi sa ventilacionim otvorom za dotok vazduha / ispusni vazduh ili zahvaljujući drugim tehničkim merama, može da struji vazduh koji je neophodan za gorenje.



U svakom slučaju uzmite savet od zaduženog dimničara, koji može da proceni ukupan ventilacioni sklop kuće i da Vam za ventilaciju predloži odgovarajuću meru.

Ako aspirator primenjujete isključivo u režimu rada cirkulacionog vazduh, moguć je rad bez ograničenja.

⚠ Upozorenje – Opasnost od požara!

- Naslage masnoće na filteru za masnoću mogu da se zapale.
Filter za masnoću čistite najmanje na svaka 3 meseca.
Uređaj nemojte nikada da puštate u rad bez filtera za masnoću.
- Naslage masti na filteru za mast mogu da se zapale. U blizini uređaja nikada nemojte da radite sa otvorenim plamenom (npr. flambiranje). Uređaj instalirajte u blizini vatrišta za čvrsta goriva (drvo ili ugalj) samo onda, ako postoji zatvoreni poklopac koji ne može da se skine. Ne smeju da lete varnice.
- Vrelo ulje i mast se veoma brzo pale. Vrelo ulje i mast nikada ne ostavljajte bez nadzora. Vatru nemojte nikada da gasite vodom. Isključite ringlu. Plamen ugasiite pažljivo pomoću poklopca, krpom za gašenje požara ili sličnim.
- Ringle na gas bez postavljenog posuđa za kuvanje tokom režima rada razvijaju veliku vrelinu. Uređaj za ventilaciju koji je smešten iznad njih može da se ošteti ili da se zapali. Ringle na gas puštajte u rad samo ako ste na njih postavili posuđe za kuvanje.
- U slučaju kada je više ringli na gas istovremeno u režimu rada, razvija se velika vrelinu. Uređaj za ventilaciju koji je smešten iznad njih može da se ošteti ili da se zapali. Dve ringle na gas nikada nemojte da puštate u rad sa najvećim plamenom duže od 15 minuta. Jedan veliki gorionik sa više od 5 kW (vok) odgovara snazi od dva gorionika na gas.

⚠ Upozorenje – Opasnost od opekotina!

Pristupačni delovi tokom režima rada postaju vreli. Nikada nemojte da dodirujete vrele delove. Udaljite decu.

⚠ Upozorenje – Opasnost od povrede!

- Komponente unutar uređaja mogu da imaju oštre ivice. Nosite zaštitne rukavice.
- Predmeti koje ste ostavili na uređaju mogu da padnu. Nemojte da stavljate predmete na uređaj.
- Svetlo LED lampica je veoma jako i može da šteti očima (grupa rizika 1). Direktno u uključene LED lampice nemojte da gledate duže od 100 sekundi.

⚠ Upozorenje – Opasnost od strujnog udara!

- Pokvaren uređaj može da prouzrokuje strujni udar. Pokvaren uređaj nikada nemojte da uključujete. Izvucite mrežni utikač ili isključite osigurač u kutiji za osigurače. Pozovite servisnu službu.
- Neadekvatne popravke su opasne. Popravke i zamenu oštećenih kablova za priključivanje može da vrši jedino osoblje Službe za tehničku pomoć koje je prethodno obučeno. Ako je aparat pokvaren, isključite ga iz mreže ili skinite osigurač iz kutije za osigurače. Obavestite servis tehničke podrške.
- Vlaga, koja prodire, može da prouzrokuje strujni udar. Nemojte da koristite čišćenje pod visokim pritiskom ili čišćenje parom.

Uzroci za štetu

Pažnja!

Opasnost od oštećenje od korozije. Prilikom kuvanja uređaj uvek uključite kako biste izbegli formiranje kondenzovane vode. Kondenzovana voda može da dovede do korozije.

Pokvarene lampice uvek zamenite odmah, kako biste sprečili opterećenje preostalih lampica.

Opasnost od oštećenja zbog vlage koja prodire u elektroniku. Elemente za rukovanje nikada nemojte da čistite mokrom krpom.

Oštećenje površina zbog pogrešnog čišćenja. Površine od prohroma čistite samo u pravcu brušenja. Za elemente za rukovanje nemojte da upotrebljavate sredstvo za čišćenje prohroma.

Oštećenje površina zbog jakih i abrazivnih sredstava za čišćenje. Nemojte nikada da upotrebljavate jaka i abrazivna sredstva za čišćenje.

Opasnost od oštećenja zbog povratnog toka kondenzata. Kanal za ispusni vazduh iz uređaja instalirajte tako da ima lagan pad (1° nagiba).

Zaštita životne sredine

Vaš novi uređaj je naročito energetska efikasan. Ovde ćete dobiti savete kako da korišćenjem Vašeg uređaja postignete još veću uštedu energije, i kako da pravilno odložite uređaj.

Štednja energije

- Prilikom kuvanja obezbedite dovoljan dovod vazduha, kako bi aspirator radio efikasno i sa što manje buke.
- Step ventilatora prilagodite intenzitetu isparenja od kuvanja. Intenzivni stepen upotrebljavajte samo po potrebi. Niži stepen ventilatora znači manju potrošnju energije.
- U slučaju intenzivnog isparenja od kuvanja, blagovremeno izaberite viši stepen ventilatora. Isparenje od kuvanja, koje se već raširilo po kuhinji, zahteva duži režim rada aspiratora.
- Aspirator isključite, kada Vam više nije potreban.
- Osvetljenje isključite, kada Vam više nije potrebno.
- Čistite odnosno zamenjujte filtere u navedenim vremenskim intervalima, kako biste povećali efikasnost ventilacije i izbegli opasnost od požara.
- Prilikom kuvanja stavite poklopac, kako biste smanjili isparenja i kondenzaciju.

Rešavanje otpada u skladu sa zaštitom okoline

Ambalažu ukloniti na otpad ekološki ispravno.



Ovaj je aparat označen u skladu sa evropskom smernicom 2012/19/EU o otpadnim električnim i elektronskim aparatima (waste electrical and electronic equipment - WEEE). Smernica određuje okvir za povratak i reciklažu otpadnih aparata koji važi u celoj Evropskoj Uniji.

Vrste režima rada

Režim rada ispusnog vazduha



Usisani vazduh se čisti kroz filter za mast i kroz sistem cevi se izvodi u spoljašnju sredinu.

Uputstvo: Vazduh ne sme da se odvodi u dimnjak, koji se koristi za odvodne gasove iz uređaja, koji sagorevaju gas ili druge veštačke materijale (ne važi za uređaje sa cirkulacijom vazduha).

- Ako ispusni vazduh treba da se izvede u kamin za dim ili izduvni gas, koji nije u režimu rada, morate da pribavite dozvolu zaduženog dimničara.
- Ako se ispusni vazduh izvodi kroz spoljašnji zid, trebalo bi da se upotrebljava teleskopski ventilacioni otvor.

Režim rada cirkulacionog vazduha



Usisani vazduh se čisti kroz filter za mast i filter aktivnog uglja i ponovo se vraća nazad u kuhinju.

Uputstvo: Kako bi se u režimu rada cirkulacionog vazduha vezali mirisi, morate da ugradite filter aktivnog uglja. Različite mogućnosti da u rad pustite režim rada cirkulacionog vazduha, uzmite iz prospekta ili pitajte Vašeg dilera. Za to neophodan pribor ćete dobiti u specijalizovanoj trgovini, kod servisne službe ili u online šopu.

Opluživanje aparata

Ovo uputstvo važi za više varijanti uređaja. Moguće je da su opisana pojedinačna obeležja opreme, koju Vaš uređaj ne poseduje.

Uputstvo: Na početku kuvanja ukljućite aspirator i iskljućite ga nekoliko minuta posle završetka kuvanja. Na taj način se kuhinjsko isparenje najefikasnije uklanja.

Komandno polje



Objašnjenje

1	Stepen ventilatora 1
2	Stepen ventilatora 2
3	Stepen ventilatora 3
	Ukljućivanje / iskljućivanje osvetljenja

Ukljućivanje i iskljućivanje uređaja

Ukljućivanje uređaja

Pritisnite taster 1.

Aspirator se pokreće na stepenu snage 1.

Podešavanje stepena snage

Pritisnite taster 2 ili 3, da biste podesili odgovarajući stepen snage.

Iskljućivanje uređaja

Ponovo pritisnite taster podešenog stepena ventilatora.

Funkcija naknadnog rada

Funkcija naknadnog rada pušta aspirator da nastavi da radi i nekoliko minuta posle iskljućivanja. Na taj način se odstranjuju kuhinjska isparenja koja su još uvek prisutna. Nakon toga, aspirator se automatski iskljućuje.

Ukljućivanje

Držite pritisnutim taster 1, 2 ili 3. Ventilator nastavlja da radi u podešenom stepenu ventilatora još 15 minuta. Ventilacija se po isteku vremena naknadnog rada automatski iskljućuje.

Iskljućivanje

Pritisnite taster 1, 2 ili 3. Naknadni rad ventilatora se završava po isteku preostalog vremena naknadnog rada. Ventilator nastavlja da radi u podešenom stepenu ventilatora i automatski se iskljućuje.

Osvetljenje

Osvetljenje možete da ukljućite i iskljućite nezavisno od ventilacije.

Ukljućivanje ili iskljućivanje

Pritisnite taster .

Čišćenje i održavanje

⚠ Upozorenje – Opasnost od opekotina!

Uređaj se zagreva tokom rada. Pre čišćenja ostavite uređaj da se ohladi.

⚠ Upozorenje – Opasnost od strujnog udara!

Vlažnost koja prodire može da prouzrokuje strujni udar. Uređaj čistite samo suvom krpom. Pre čišćenja izvucite mrežni utikač ili isključite osigurač u kutiji sa osiguračima.

⚠ Upozorenje – Opasnost od strujnog udara!

Vlaga, koja prodire, može da prouzrokuje strujni udar. Nemojte da koristite čišćenje pod visokim pritiskom ili čišćenje parom.

⚠ Upozorenje – Opasnost od povrede!

Komponente unutar uređaja mogu da imaju oštre ivice. Nosite zaštitne rukavice.

Sredstva za čišćenje

Da se različite površine ne bi oštetile neodgovarajućim sredstvom za čišćenje, vodite računa o podacima u tabeli. Nemojte da koristite

- jaka ili abrazivna sredstva za čišćenje,
- sredstva koja sadrže alkohol,
- grube abrazivne jastučice ili sunđere za ribanje,
- kompresorske čistače ili parne čistače.

Pre korišćenja dobro operite nove sunđeraste krpe.

Obratite pažnju na sve napomene i upozorenja, koja su priložena uz sredstva za čišćenje.

Područje	Sredstva za čišćenje
Prohrom	Vrela sapunica: Očistite krpom za posuđe i osušite mekanom krpom. Površine od prohroma čistite samo u pravcu brušenja. U servisnoj službi ili u specijalizovanoj prodavnici možete da nabavite specijalna sredstva za negu prohroma. Sredstva za negu pomoću mekane krpe nanosite u tankom sloju.
Lakirane površine	Vrela sapunica: Očistite vlažnom krpom za posuđe i osušite mekanom krpom. Nemojte da koristite sredstvo za čišćenje prohroma.
Aluminijum i plastika	Sredstva za čišćenje stakla: Očistite mekanom krpom.

Područje	Sredstva za čišćenje
Staklo	Sredstva za čišćenje stakla: Očistite mekanom krpom. Nemojte da upotrebljavate strugaljku za staklo.
Upravljački elementi	Vrela sapunica: Očistite vlažnom krpom za posuđe i osušite mekanom krpom. Opasnost od strujnog udara usled prodiranja vlage. Opasnost od oštećenja elektronike zbog vlage koja prodire. Upravljačke elemente nikada nemojte da čistite mokrom krpom. Nemojte da koristite sredstvo za čišćenje prohroma.

Demontaža i ugradnja filtera

Kako biste garantovali stepen filtriranja mirisa i masti, morate redovno da održavate filtere.

Metalni filter za mast

Metalne filtere za masnoću morate da čistite na svakih 150 radnih sati, ali najkasnije posle tri meseca.

⚠ Upozorenje – Opasnost od požara!

Naslage masnoće na filteru za masnoću mogu da se zapale.

Filter za masnoću čistite najmanje na svaka 3 meseca.

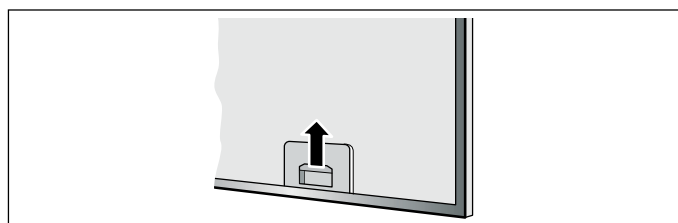
Uređaj nemojte nikada da puštate u rad bez filtera za masnoću.

Filter od aktivnog uglja (samo kod režima cirkulacije vazduha)

Filtere sa aktivnim ugljem morate menjati najmanje na svaka 3-5 meseca.

Demontiranje metalnog filtera za mast

Metalni filteri za masnoću filtriraju masnoću iz kuhinjskih isparenja. Kako bi se obezbedilo optimalno funkcionisanje, filteri moraju da se čiste najmanje na svaka 3 meseca.



1. Otvorite bokadu metalnih filtera za masnoću i izvadite filter iz držača.

Uputstva

- Pritom drugom rukom odozdo uhvatite metalni filter za masnoću. Uverite se da poklopac metalnog filtera za masnoću ne može da padne i da ošteti ploču za kuvanje.
 - U donjem delu metalnog filtera za masnoću može da dođe do nakupljanja masnoće. Filter držite vodoravno da biste izbegli kapanje masti.
2. Očistite metalni filter za masnoću.
 3. Očistite uređaj iznutra.

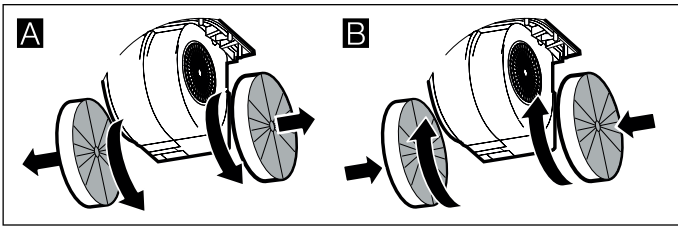
Zamena filtera sa aktivnim ugljem (samo kod režima rada cirkulacionog vazduha)

Kako bi stepen filtriranja mirisa bio zagarantovan, filter morate redovno da održavate.

Filtere sa aktivnim ugljem morate menjati najmanje na svaka 3-5 meseca.

Uputstva

- Filter sa aktivnim ugljem nije sadržan u obimu isporuke. Filter sa aktivnim ugljem možete da dobijete u stručnim prodavnicama, u korisničkom servisu ili internet prodavnici.
 - Filteri sa aktivnim ugljem ne mogu da se čiste ili da se iznova aktiviraju.
1. Za demontiranje metalnog filtera za masnoću, videti gore.
 2. Okrenite stari filter sa aktivnim ugljem i skinite ga sa držača. **A**
 3. Novi filter sa aktivnim ugljem pritisnite na držač i okrenite ga. **B**



Čišćenje metalnog filtera

Uputstva

- Nemojte da upotrebljavate agresivna sredstva za čišćenje, koja sadrže kiseline ili baze.
- Prilikom čišćenja metalnih filtera za mast vlažnom krpom očistite i držač metalnih filtera za mast u uređaju.
- Metalne filtere za mast možete da perete u mašini za pranje posuđa ili ručno.

Ručno:

Uputstvo: Kod tvrdokorne nečistoće možete da upotrebljavate specijalan rastvarač masti. Možete da ga poručite preko online šopa.

- Metalne filtere za mast potopite u vrelu Sapunicu.
- Za čišćenje upotrebljavajte četku, pa onda filtere dobro isperite.
- Metalne filtere za mast ostavite da se ocede.

U mašini za pranje posuđa:

Uputstvo: Prilikom pranja u mašini za pranje sudova može da dođe do male promene boje. To nema uticaj na funkciju metalnih filtera za mast.

- Jako zaprljane metalne filtere za mast nemojte da perete zajedno sa posuđem.
- Metalne filtere za mast slobodno stavite u mašinu za pranje posuđa. Metalni filteri za mast ne smeju da se priklješte.

Ugradnja metalnog filtera za masnoću

Metalni filter za masnoću sa blokadom okrenutom napred postavite na donju stranu uređaja i blokadu uglavite u ležište.

Uputstvo: Prilikom postavljanja uverite se da je blokada ulegla. U suprotnom, metalni filter za masnoću može da padne i da ošteti ploču za kuvanje.

? Smetnja, šta činiti?

Smetnje koje su nastupile često možete da otklonite sami. Pre nego što pozovete servisnu službu, obratite pažnju na sledeće napomene.

⚠ Upozorenje – Opasnost od strujnog udara!

Neadekvatne popravke su opasne. Popravke i zamenu oštećenih kablova za priključivanje može da vrši jedino osoblje Službe za tehničku pomoć koje je prethodno obučeno. Ako je aparat pokvaren, isključite ga iz mreže ili skinite osigurač iz kutije za osigurače. Obavestite servis tehničke podrške.

Tabela sa smetnjama

Smetnja	Mogući uzrok	Rešenje
Uređaj ne funkcioniše	Utikač nije utaknut	Uređaj priključite na strujnu mrežu
	Nestanak struje	Proverite da li drugi kuhinjski uređaji funkcionišu
	Osigurač je neispravan	U kutiji sa osiguračima proverite da li je osigurač za uređaj u redu
Osvetljenje ne funkcioniše.	LED lampice su neispravne.	Pročitajte poglavlje „Zamena LED lampica“.

Zamena LED lampica

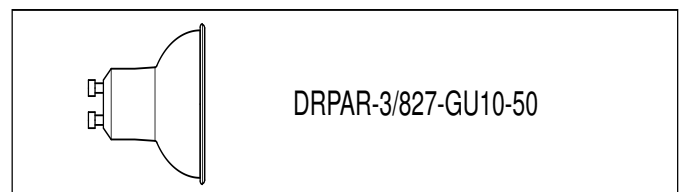
⚠ Upozorenje – Opasnost od strujnog udara!

Prilikom zamene lampica kontakti grla za lampice provode struju. Pre zamene izvucite mrežni utikač ili isključite osigurač u kutiji sa osiguračima.

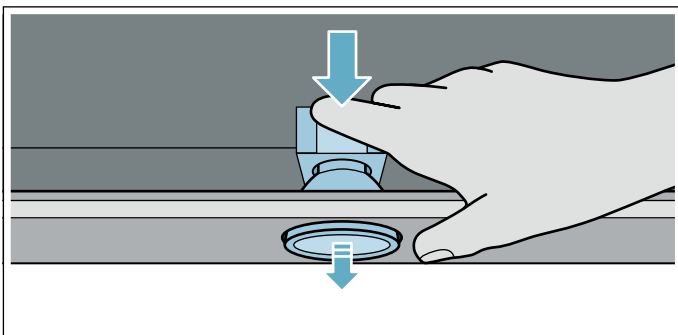
⚠ Upozorenje – Opasnost od povrede!

Svetlo LED lampica je veoma jako i može da šteti očima (grupa rizika 1). Direktno u uključene LED lampice nemojte da gledate duže od 100 sekundi.

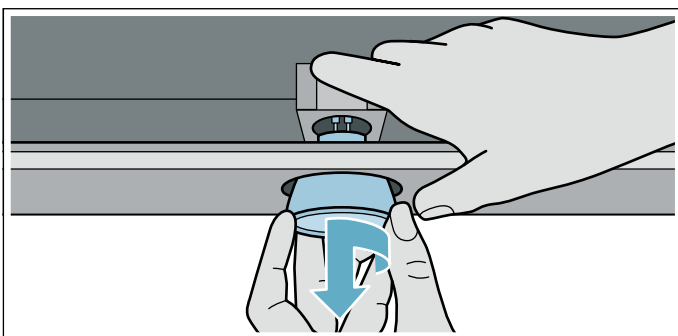
Važno! Koristite samo svetiljke istog tipa i iste snage.



1. Uređaj isključite iz struje.
2. Uklonite metalni filter za masnoću.
3. Lampicu izvadite iz uređaja sa zadnje strane.



4. Lampicu okrenite za četvrtinu okreta suprotno od kazaljke na satu i izvucite je.




5. Lampicu zamenite istim tipom lampice.
6. Postavite metalni filter za masnoću.
7. Utaknite mrežni utikač odnosno ponovo uključite osigurač.

Servisna služba

Prilikom poziva molimo da navedete broj proizvoda (E-br.) i fabrički broj (FD-br.), kako bismo kvalifikovano mogli da Vam pomognemo. Pločicu sa tipom sa brojevima naćićete u unutrašnjosti uređaja (za to demontirajte metalni filter za mast).

Kako po potrebi ne biste morali dugo da tražite, podatke o Vašem uređaju i broj telefona servisne službe možete ovde da unesete.

E-br.	FD-br.
Servisna služba 	

Obratite pažnju na to, da poseta servisnog tehničara servisne službe u slučaju pogrešnog rukovanja čak i tokom garantnog roka nije besplatna.

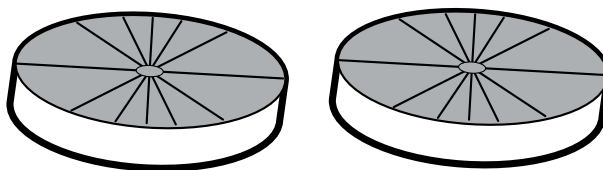
Kontaktne podatke za sve države naćićete u priloženom spisku servisnih službi.

Imajte poverenja u kompetenciju proizvođaća. Tako ćete biti sigurni da će popravku izvršiti obučeni servisni tehničari koji su opremljeni originalnim rezervnim delovima za Vaš uređaj.

Pribor

Specijalan pribor

Pribor	Broj za poručivanje
Filter sa aktivnim ugljem DWK0.5G.0. / DWK.5AJ.0. / DWK.6AJ.0. / DWK.5AD.0. / DWK.8AK.0.	DWA0LK6A





Thank you for buying a Bosch Home Appliance!

Register your new device on MyBosch now and profit directly from:

- **Expert tips & tricks for your appliance**
- **Warranty extension options**
- **Discounts for accessories & spare-parts**
- **Digital manual and all appliance data at hand**
- **Easy access to Bosch Home Appliances Service**

Free and easy registration – also on mobile phones:

www.bosch-home.com/welcome



Looking for help? You 'll find it here.

Expert advice for your Bosch home appliances, need help with problems or a repair from Bosch experts.

Find out everything about the many ways Bosch can support you:

www.bosch-home.com/service

Contact data of all countries are listed in the attached service directory.

Robert Bosch Hausgeräte GmbH

Carl-Wery-Straße 34

81739 München

Germany

www.bosch-home.com



9001449415

000525

Ovaj dokument je originalno proizveden i objavljen od strane proizvođača, brenda Bosch, i preuzet je sa njihove zvanične stranice. S obzirom na ovu činjenicu, Tehnoteka ističe da ne preuzima odgovornost za tačnost, celovitost ili pouzdanost informacija, podataka, mišljenja, saveta ili izjava sadržanih u ovom dokumentu.

Napominjemo da Tehnoteka nema ovlašćenje da izvrši bilo kakve izmene ili dopune na ovom dokumentu, stoga nismo odgovorni za eventualne greške, propuste ili netačnosti koje se mogu naći unutar njega. Tehnoteka ne odgovara za štetu nanесenu korisnicima pri upotrebi netačnih podataka. Ukoliko imate dodatna pitanja o proizvodu, ljubazno vas molimo da kontaktirate direktno proizvođača kako biste dobili sve detaljne informacije.

Za najnovije informacije o ceni, dostupnim akcijama i tehničkim karakteristikama proizvoda koji se pominje u ovom dokumentu, molimo posetite našu stranicu klikom na sledeći link:

<https://tehnoteka.rs/p/bosch-aspirator-dwk095g60-akcija-cena/>